



รายงานสถานการณ์น้ำรายวัน

เสนอโดย

ศูนย์เมขลา

ศูนย์ป้องกันวิกฤติน้ำ

กรมทรัพยากรน้ำ

ประจำวันที่ ๒๔ ธันวาคม ๒๕๖๓

โทร. ๐๒-๒๗๑๖๐๐๐ ต่อ ๖๔๔๕

Line ID : mekhalawoc

สารบัญ

- ๑) สรุปสถานการณ์น้ำ
- ๒) รายงานสถานการณ์พื้นที่เสี่ยงอุทกภัยน้ำหลากในเขตพื้นที่ลาด
เชิงเขา
- ๓) สถานการณ์น้ำในอ่างเก็บน้ำขนาดใหญ่ และขนาดกลาง
- ๔) รายงานระดับน้ำจากกล้อง CCTV



สรุปสถานการณ์น้ำ





รายงานการเฝ้าระวังติดตามสถานการณ์น้ำ ๒๔ ชั่วโมง

ศูนย์ป้องกันวิกฤติน้ำ กรมทรัพยากรน้ำ กระทรวงทรัพยากรธรรมชาติและสิ่งแวดล้อม

โทรศัพท์ ๐ ๒๒๗๑ ๖๐๐๐ ต่อ ๖๔๔๕ โทรสาร ๐ ๒๒๗๘ ๖๖๒๙ <http://www.dwr.go.th>

รายงานการเฝ้าระวังติดตามสถานการณ์น้ำประจำวันที่ ๒๔ ธันวาคม ๒๕๖๓

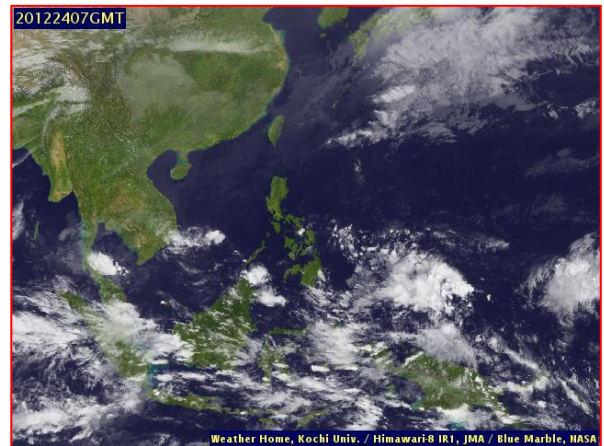
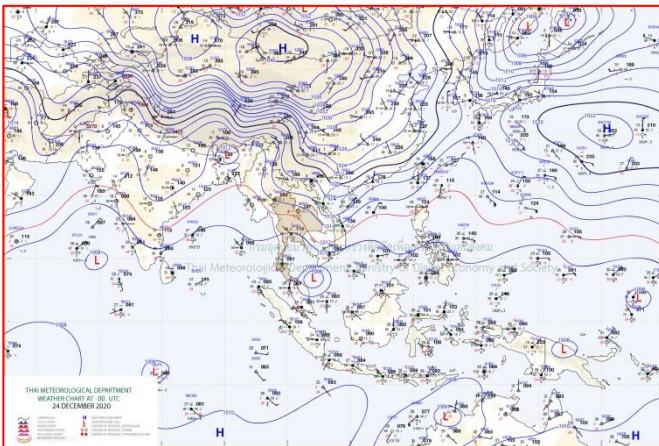
เรียนร.ม.ทส. เลขานุการ ร.ม.ทส. ที่ปรึกษา ร.ม.ทส. ปกท.ทส. รอง ปกท.ทส. อท.ท.ทส. อท.ท. และหน่วยงานที่เกี่ยวข้อง

๑. สภาพอากาศ เวลา ๑๒.๐๐ น. (กรมอุตุนิยมวิทยา)

พยากรณ์อากาศ ๒๔ ชั่วโมงข้างหน้า หย่อมความกดอากาศต่ำกำลังแรงบริเวณทะเลจีนใต้ตอนล่าง คาดว่าจะเคลื่อนเข้าปกคลุมบริเวณอ่าวไทยและภาคใต้ ในวันที่ (๒๔ ธ.ค. ๖๓) ประกอบกับมรสุมตะวันออกเฉียงเหนือที่พัดปกคลุมอ่าวไทยและภาคใต้มีกำลังแรงขึ้น ทำให้ภาคใต้มีฝนเพิ่มขึ้นและมีฝนตกหนักถึงหนักมากบางแห่ง

ส่วนคลื่นลมบริเวณอ่าวไทยมีกำลังแรง โดยมีคลื่นสูงประมาณ ๒-๓ เมตร บริเวณที่มีฝนฟ้าคะนองคลื่นสูงมากกว่า ๓ เมตร

สำหรับบริเวณความกดอากาศสูงหรือมวลอากาศเย็นที่ปกคลุมประเทศไทยตอนบนและทะเลจีนใต้มีกำลังอ่อนลง ทำให้บริเวณดังกล่าวมีอุณหภูมิสูงขึ้น ๑-๓ องศาเซลเซียส กับมีหมอกในตอนเช้า โดยมีฝนบางแห่งบริเวณภาคตะวันออกเฉียงเหนือตอนล่าง ภาคตะวันออก รวมทั้งกรุงเทพมหานครและปริมณฑล แต่ยังคงมีอากาศเย็นถึงหนาวในภาคเหนือและภาคตะวันออกเฉียงเหนือ ส่วนบริเวณยอดดอยและยอดภูมีอากาศหนาวถึงหนาวจัดกับมีน้ำค้างแข็งบางพื้นที่



แผนที่อากาศ วันที่ ๒๔ ธ.ค. ๒๕๖๓ เวลา ๐๗.๐๐ น.

ภาพถ่ายดาวเทียม วันที่ ๒๔ ธ.ค. ๒๕๖๓ เวลา ๑๔.๐๐ น.

๒. สถานการณ์เตือนภัย Early Warning ณ วันที่ ๒๔ ธันวาคม ๒๕๖๓ เวลา ๐๗.๐๐ น. (กรมทรัพยากรน้ำ)



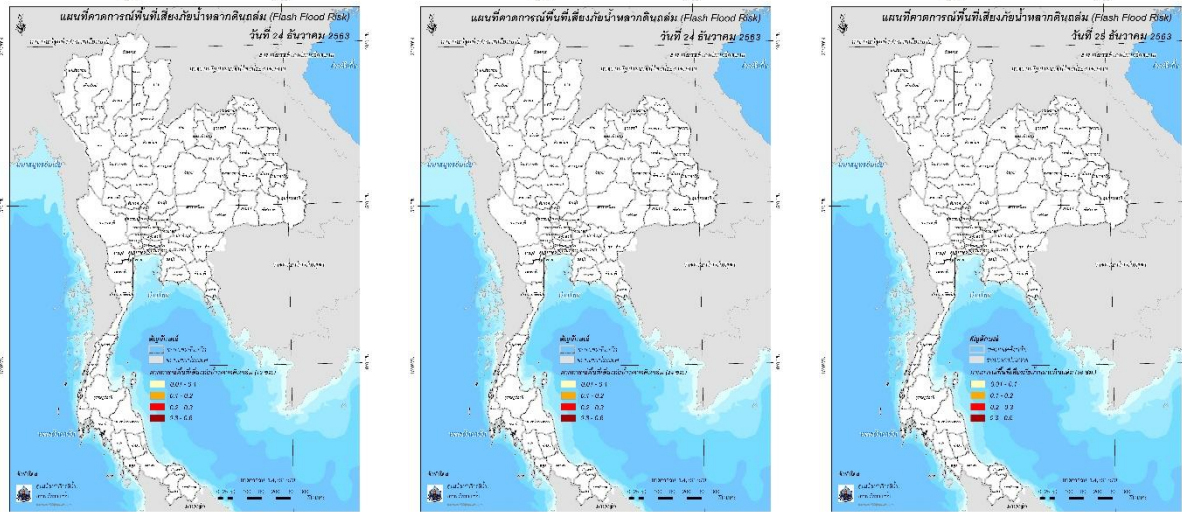
เตือนภัยทั้งหมด	-
หมู่บ้าน	-
เฝ้าระวัง	-
หมู่บ้าน	-
เตรียมพร้อม	-
หมู่บ้าน	-
อพยพ	-
หมู่บ้าน	-

สถานการณ์เตือนภัยรายจังหวัด		
จังหวัด	ระดับการเตือนภัย	จำนวนหมู่บ้าน
-	-	-

๓. การคาดการณ์พื้นที่เสี่ยงภัยน้ำหลากดินถล่ม ณ วันที่ ๒๓ ธันวาคม ๒๕๖๓ (กรมทรัพยากรน้ำ)

การคาดการณ์พื้นที่เสี่ยงภัยน้ำหลากดินถล่มจากข้อมูล MRCFFGS วันที่ 22 ธันวาคม 2563 ในอีก 12 ชม. 24 ชม. และ 36 ชม. **ไม่พบพื้นที่เสี่ยง**

แผนที่แสดงการคาดการณ์พื้นที่เสี่ยงภัยน้ำหลากดินถล่ม วันที่ 23 ธันวาคม 2563



วันที่ 24 ธ.ค. 2563 (03:00 น.) วันที่ 24 ธ.ค. 2563 (15:00 น.) วันที่ 25 ธ.ค. 2563 (03:00 น.)

๔. สถานการณ์ภาวะน้ำท่วม และสถานการณ์ฝนแล้ง/ฝนทิ้งช่วง ณ วันที่ ๒๔ ธันวาคม ๒๕๖๓ (ปก.)

สถานการณ์สาธารณภัย

จากอิทธิพล มรสุมตะวันออกเฉียงเหนือที่พัดปกคลุมอ่าวไทยมีกำลังแรง ทำให้ภาคใต้ตอนล่างมีฝนตกหนักบางแห่ง ส่งผลให้บริเวณภาคใต้เกิดสถานการณ์น้ำท่วมฉับพลัน น้ำไหลหลาก ดินสไลด์และวาตภัย ตั้งแต่วันที่๑๖ ธ.ค. ๖๓ - ปัจจุบัน จำนวน ๓ จ. (ปัตตานียะลา นราธิวาส) ๒๘ อ. ๑๖๕ ต. ๘๑๓ ม. ประชาชนได้รับผลกระทบ๔๒,๙๗๗ ครัวเรือน มีผู้เสียชีวิต ๓ ราย ๑. จ.ยะลา (หญิง ๑ ราย สาเหตุดินสไลด์ทับบ้าน) ๒. จ.นราธิวาส ๒ ราย(ด.ช. ๒ ราย สาเหตุจมน้ำ) เปิดจุดอพยพ ๔ จุด มีผู้อพยพ ๓๒๙ คน (นราธิวาส ๒ จุด ยะลา ๒ จุด)



กรมทรัพยากรน้ำ

กระทรวงทรัพยากรธรรมชาติและสิ่งแวดล้อม



สหภ.6 ร่วมกับอบต.ดงกระหังยาม

บรรเทาปัญหาการขาดแคลนน้ำพื้นที่จังหวัดปราจีนบุรี



วันอังคารที่ 22 ธันวาคม 2563 กรมทรัพยากรน้ำ โดย นายสุเมธ สหายทอง ผู้อำนวยการสำนักงานทรัพยากรน้ำภาค 6 มอบหมายให้ส่วนบริหารจัดการน้ำ เข้าช่วยเหลือบรรเทาปัญหาความเดือดร้อนของประชาชนในพื้นที่ตำบลหาดยาง อำเภอสรีมโหฬาร จังหวัดปราจีนบุรี ที่ประสบปัญหาขาดแคลนน้ำอุปโภค-บริโภค และการเกษตรของกลุ่มผู้ใช้น้ำปากคลองสนามโพธิ์ และกลุ่มบริหารจัดการน้ำตำบลดงกระหังยาม - หาดยาง โดยดำเนินการตามแผนในการติดตั้งเครื่องสูบน้ำขนาด 12 นิ้ว จำนวน 1 เครื่อง บริเวณคลองท่าควาย หมู่ที่ 3 ตำบลหาดยาง สูบน้ำจากแม่น้ำปราจีนบุรีลงสู่คลองสนามโพธิ์ เพื่อบรรเทาปัญหาแก่ประชาชนจำนวน 3 หมู่บ้านในพื้นที่ตำบลหาดยาง อำเภอสรีมโหฬาร จังหวัดปราจีนบุรี จำนวน 251 ครัวเรือน ประชากร 820 คน พื้นที่เกษตร 1,650 ไร่

โดยเป็นการบรรเทาปัญหาวิกฤตน้ำร่วมกันระหว่างสำนักงานทรัพยากรน้ำภาค 6 องค์การบริหารส่วนตำบลดงกระหังยาม และโครงการส่งน้ำและบำรุงรักษาบางพลวง ทั้งนี้จะให้ความช่วยเหลือจนกว่าสถานการณ์น้ำแล้งจะคลี่คลาย



มุ่งผลสัมฤทธิ์ จัดบริการ ประสาน สามัคคี

ส่วนบริหารจัดการน้ำ สำนักงานทรัพยากรน้ำภาค 6 โทรฯ 820 อ.บ้านเมือง อ.เมืองปราจีนบุรี จ.ปราจีนบุรี 25000

สรุปสถานการณ์น้ำภาพรวมของประเทศ



24 ธ.ค. 63 เวลา 07.00 น.

02 554 1800

www.onwr.go.th

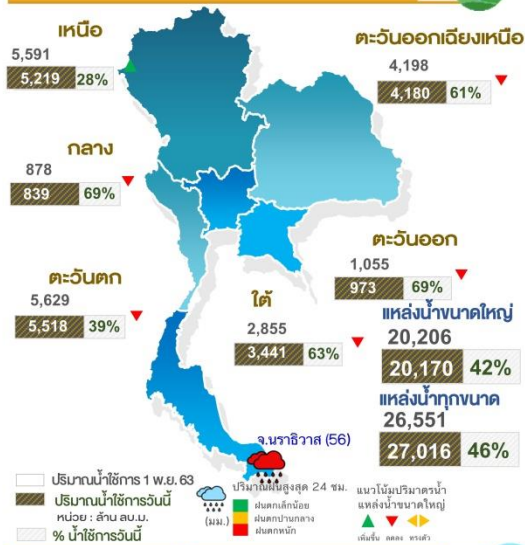
กอนช. ติดตามความคืบหน้าและเร่งรัดโครงการแก้ไขปัญหาคัญภัยการน้ำภาคตะวันออก

สภาพอากาศ



- หอยมความกดอากาศต่ำกำลังแรงบริเวณทะเลจีนใต้ตอนล่าง คาดว่าจะเคลื่อนเข้าปกคลุมบริเวณอ่าวไทยและภาคใต้ ในวันที่ (24 ธ.ค. 63) ประกอบกับมรสุมตะวันออกเฉียงเหนือมีกำลังแรง ทำให้ภาคใต้มีฝนเพิ่มขึ้น โดยมีฝนหนักถึงหนักมากบางพื้นที่
- 24 ชั่วโมงที่ผ่านมา มีฝนหนักบริเวณ จ.นราธิวาส (56 มม.) และ จ.ยะลา (44 มม.)

ปริมาณน้ำใช้การในแหล่งน้ำ



ปริมาณน้ำใช้การ 1 พ.ย. 63
ปริมาณน้ำใช้การวันนี้
หน่วย : ล้าน ลบ.ม.
% น้ำใช้การวันนี้

ปริมาณน้ำสูงสุด 24 ชม.
ปริมาณน้ำใช้การน้อย
ปริมาณน้ำใช้การมาก
แนวโน้มปริมาณน้ำ
แหล่งน้ำขนาดใหญ่

สีแดง: วิกฤต
สีส้ม: ระวัง
สีเขียว: ปลอดภัย

สถานการณ์น้ำท่า

- ระดับน้ำแม่น้ำสายหลัก
 - ภาคเหนือ ภาคกลาง ภาคตะวันออกเฉียเหนือ ภาคตะวันออก น้ำน้อยถึงมาก มีแนวโน้มลดลง
 - ภาคใต้ น้ำปกติถึงมาก มีแนวโน้มลดลง
 - แม่น้ำโขง น้ำน้อยถึงปกติ มีแนวโน้มลดลง
- คุณภาพน้ำ ณ จุดเฝ้าระวัง แม่น้ำสายหลัก น้ำเพื่ออุปโภค-บริโภค แม่น้ำเจ้าพระยา ณ สถานีสูบน้ำสำแล จ.ปทุมธานี
 - ค่าความเค็ม 0.18 กรัมต่อลิตร อยู่ในเกณฑ์มาตรฐาน (มาตรฐานไม่เกิน 0.25 กรัมต่อลิตร)
 - ปริมาณออกซิเจนละลายน้ำ 4.59 มิลลิกรัมต่อลิตร อยู่ในเกณฑ์มาตรฐาน (มาตรฐานไม่ต่ำกว่า 2 มิลลิกรัมต่อลิตร)
- น้ำเพื่อการเกษตร แม่น้ำท่าจีน แม่น้ำแม่กลอง และแม่น้ำบางปะกง
 - ค่าความเค็ม อยู่ในเกณฑ์มาตรฐาน (มาตรฐานไม่เกิน 2 กรัมต่อลิตร)
 - ปริมาณออกซิเจนละลายน้ำ อยู่ในเกณฑ์มาตรฐาน

ติดตามข่าวสาร



ข่าวสารกองอำนวยการน้ำแห่งชาติ

ข่าวสารสำนักบริหารทรัพยากรน้ำแห่งชาติ

จัดทำโดย

นางสาวสุภาวดี พงษ์พานิช
นางสาวสุกัญญา พงษ์พานิช
นายอนุชิต ธีระกุล
นางสาวนันทิพย์ โสภกิจ

นักอุทกวิทยาชำนาญการพิเศษ
นักอุทกวิทยาปฏิบัติการ
วิศวกรระบบระบบปฏิบัติการ
นักภูมิสารสนเทศ

แหล่งน้ำที่เฝ้าระวังน้ำน้อย

	เหนือ	อีสาน	กลาง	ตะวันออก	ตะวันออก	ใต้	รวม (แห่ง)
ขนาดใหญ่	8	0	0	1	2	0	11
ทุกขนาด	19	8	1	2	2	0	32

สถานการณ์น้ำหลาก-ดินถล่ม

- เฝ้าระวังดินถล่มและน้ำป่าไหลหลาก (กรมทรัพยากรธรณี) ในช่วง 1-2 วันนี้ บริเวณ จ.ชุมพร ระนอง พังงา สุราษฎร์ธานี นครศรีธรรมราช พัทลุง สงขลา ปัตตานี ยะลา และนราธิวาส
- แจ้งเตือนน้ำหลากดินถล่ม (กรมทรัพยากรน้ำ) ไม่มีพื้นที่แจ้งเตือน

การบริหารจัดการน้ำ

พลเอก ประวิตร วงษ์สุวรรณ รองนายกรัฐมนตรี ผู้อำนวยการกองอำนวยการน้ำแห่งชาติ มอบหมาย พลเรือเอก พิเชฐ ตานะเศรษฐ เป็นประธานการประชุมคณะอนุกรรมการบริหารจัดการน้ำในเขตพัฒนาเศรษฐกิจพิเศษภาคตะวันออก (EEC) ครั้งที่ 5/2563 เมื่อวันที่ 22 ธ.ค.63 เพื่อพิจารณาการบริหารทรัพยากรน้ำ โดยที่ประชุมมีมติดังนี้

- กำหนดราคาค่าน้ำภาคอุตสาหกรรมแบบ Fixed Unit Rate และทดลองใช้เป็นระยะเวลา 2 ปี (ปี 2564-2565) ในระหว่างทดลองให้ศึกษารายละเอียดเพิ่มเติมเพื่อใช้พิจารณา กำหนดราคาที่เหมาะสมต่อไป
 - ให้จังหวัดในพื้นที่ภาคตะวันออกเร่งดำเนินการโครงการที่ได้รับงบกลาง ปี 2563 ให้แล้วเสร็จตามกำหนดและเตรียมแผนงานโครงการ ปี 2564 นำเสนอผ่านคณะอนุกรรมการทรัพยากรน้ำจังหวัดในพื้นที่ภาคตะวันออกก่อนเสนอให้ สทช. เพื่อดำเนินการต่อไป
 - ให้กรมชลประทานเร่งดำเนินการสูบน้ำคลองสะพานไปยังอ่างเก็บน้ำประแสร์ จ.ระยอง ให้แล้วเสร็จภายในเดือนเม.ย.64 และกำหนดแนวทางการก่อสร้างอ่างเก็บน้ำคลองวังไตนต จ.จันทบุรี เพื่อให้มีแหล่งกักเก็บน้ำต้นทุนในพื้นที่ EEC
 - ให้หน่วยงานที่เกี่ยวข้องจัดทำแผนบริหารจัดการน้ำในพื้นที่ภาคตะวันออก และแผนบริหารจัดการความเสี่ยงในระยะ 3 ปี เพื่อเสนอให้คณะกรรมการลุ่มน้ำต่อไป
- รวมทั้งจะได้นำผลการศึกษาการจัดตั้งองค์กรบริหารน้ำในเขต EEC เสนอผ่านคณะอนุกรรมการขับเคลื่อนแผนแม่บทและเสนอให้ กนช. พิจารณา ในวันที่ 28 ธ.ค.63

มาตรการและการให้ความช่วยเหลือ

กอนช. มอบหมายให้หน่วยงานเตรียมพร้อมดำเนินการในพื้นที่เสี่ยงขาดแคลนน้ำในช่วงฤดูแล้งนี้ หน่วยงานได้ดำเนินการดังนี้

- กรมทรัพยากรน้ำ ติดตั้งเครื่องสูบน้ำ สูบทอนน้ำจากแม่น้ำปราจีนบุรีลงสู่คลองสนามโพธิ์ เพื่อบรรเทาปัญหาขาดแคลนน้ำอุปโภคบริโภคและการเกษตรในพื้นที่ ต.หาดยาง อ.ศรีมหาโพธิ์ จ.ปราจีนบุรี ประชาชนได้รับประโยชน์ 820 คน 251 ครัวเรือน และพื้นที่เกษตร 1,650 ไร่



สามารถติดตามสถานการณ์น้ำได้ที่ <http://waterinfo.onwr.go.th>



นายมงคล หลีกเมือง
ผู้อำนวยการศูนย์ป้องกันวิกฤติน้ำ
(เลขานุการคณะกรรมการศูนย์อำนวยการ
ติดตามแก้ไขภาวะน้ำแล้งน้ำท่วม)
กรมทรัพยากรน้ำ

รายงานสถานการณ์พื้นที่
เสี่ยงอุทกภัยน้ำหลากในเขต
พื้นที่ลาดเชิงเขา

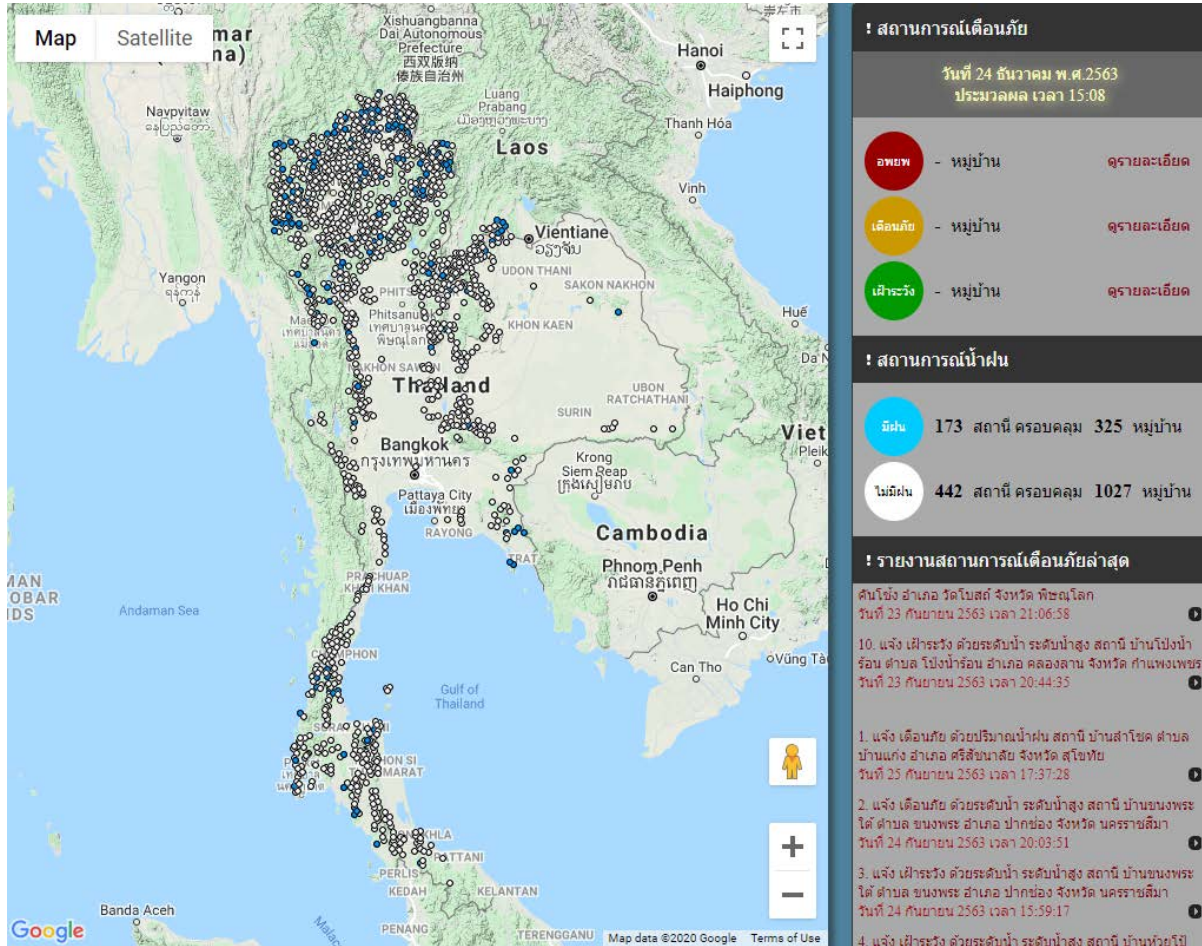


รายงานสถานการณ์พื้นที่เสี่ยงอุทกภัยน้ำหลากในเขตพื้นที่ลัดเชิงเขา

วันที่ 24 ธันวาคม 2563 เวลา 15:00 น.

1) Early Warning System (24 ธ.ค. 2563 เวลา 15.00 น)

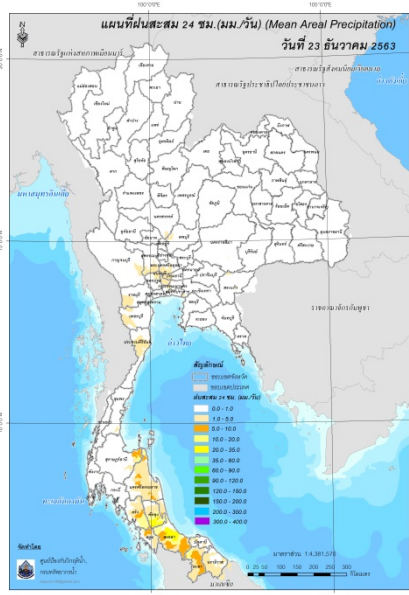
สถานี Early Warning System ที่มีฝนตกทั้งหมด 173 สถานี ครอบคลุม 325 หมู่บ้าน ไม่มีการแจ้งเตือน



ที่มา : สำนักวิจัย พัฒนาและอุทกวิทยา

2) ปริมาณฝน

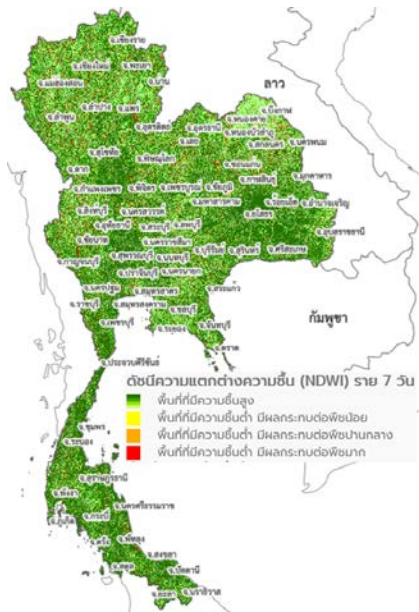
ผลการเปรียบเทียบปริมาณฝนสะสม 24 ชั่วโมง ของวันที่ 23 - 24 ธันวาคม 2563 (เวลา 15:00 น.) จากระบบของ Mekong River Commission Flash Flood Guidance System (MRCFFGS) แสดงให้เห็นว่ามีปริมาณฝนตกบริเวณบริเวณภาคกลาง และภาคใต้ มีปริมาณฝนสะสมประมาณ 5 - 10 มม./วัน ส่วนบริเวณจังหวัดพัทลุง และสงขลา มีปริมาณฝนสะสมประมาณ 20 - 35 มม./วัน



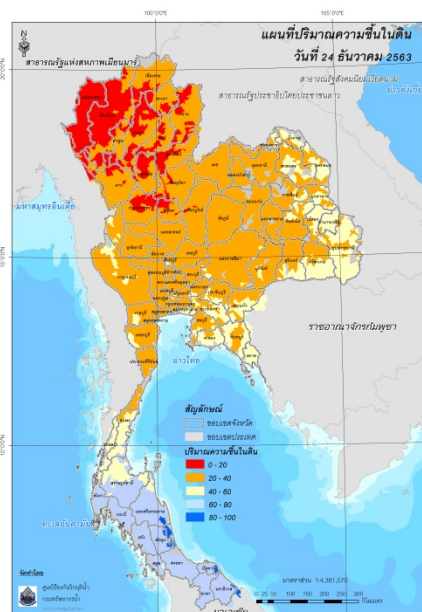
ปริมาณฝนสะสม 24 ชั่วโมง (MRCFFGS)

3) ปริมาณความชื้นในดิน

ปริมาณความชื้นในดินจากแผนที่ดาวเทียมของ Gistda (ดัชนีความแตกต่าง (NDWI) ราย 7 วัน) และค่าความชื้นในดินที่ได้จากระบบ MRCFFGS พบว่าพื้นที่บริเวณจังหวัดนครศรีธรรมราช พัทลุง สงขลา ปัตตานี และนราธิวาส มีค่าความชื้นอยู่ในเกณฑ์ประมาณร้อยละ 80 - 100 สภาวะดังกล่าวหมายถึงดินในพื้นที่บริเวณดังกล่าวยังสามารถรองรับปริมาณน้ำฝนได้อีกประมาณ 20% ก่อนที่จะเข้าสู่สภาพอิ่มตัว

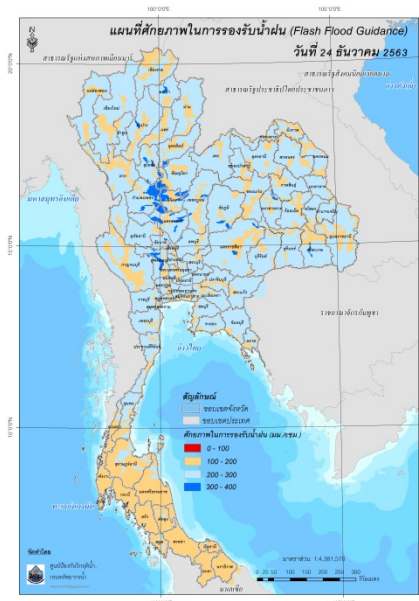


แผนที่ดาวเทียมของ Gistda
(18 - 24 ธ.ค. 63)



ปริมาณความชื้นในดิน (MRCFFG)

4) ศักยภาพในการรองรับน้ำฝน FFG (Flash Flood Guidance)

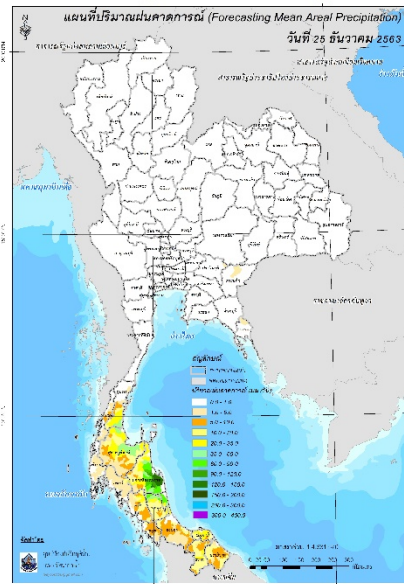
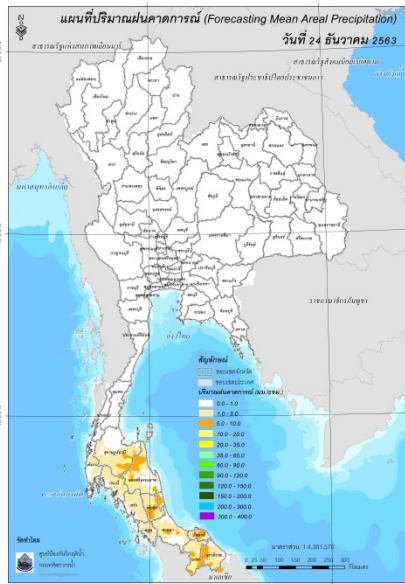


FFG หมายถึง ค่าความสามารถในการรองรับปริมาณฝนของพื้นที่นั้นๆ ก่อนที่จะเกิดสภาวะน้ำล้นตลิ่งที่จุดออกของปลายพื้นที่ โดยค่า FFG 06-hr หมายถึง ปริมาณฝนที่จะส่งผลให้เกิดสภาวะน้ำล้นตลิ่งที่ปลายลุ่มน้ำในอีก 6 ชั่วโมงข้างหน้า (มม./6ชม.)

5) ปริมาณฝนคาดการณ์ล่วงหน้า

ปริมาณฝนคาดการณ์ในวันที่ 24 ธันวาคม 2563 เวลา 21.00 น. บริเวณภาคใต้ มีปริมาณฝนสะสม 6 ชั่วโมงข้างหน้า 5 – 10 มม.

ปริมาณฝนคาดการณ์ในวันที่ 25 ธันวาคม 2563 เวลา 15.00 น. บริเวณภาคใต้ จะมีปริมาณฝนสะสม 24 ชั่วโมงข้างหน้า 10 – 20 มม. ส่วนบริเวณจังหวัดชุมพร สุราษฎร์ธานี จะมีปริมาณฝนสะสม 24 ชั่วโมงข้างหน้า 35 – 60 มม. และบริเวณจังหวัดนครศรีธรรมราช จะมีปริมาณฝนสะสม 24 ชั่วโมงข้างหน้า 120 – 150 มม.



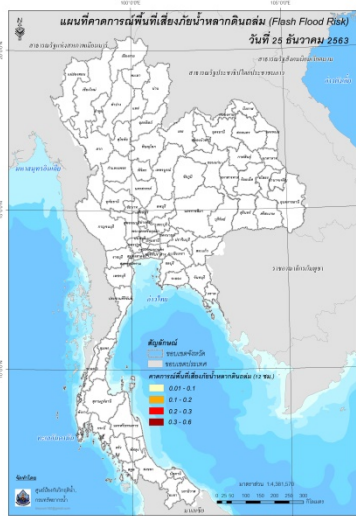
ปริมาณฝนคาดการณ์ในวันที่ 25 ธันวาคม 2563

ปริมาณฝนคาดการณ์ในวันที่ 26 ธันวาคม 2563

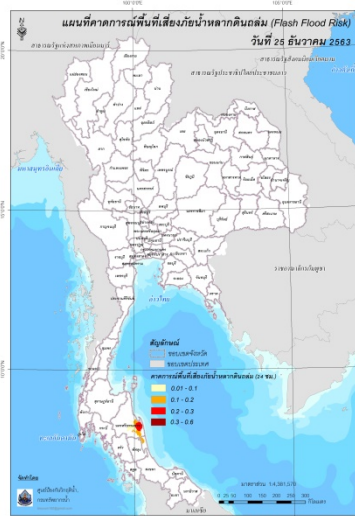
6) ความเสี่ยงจากน้ำท่วม

- การคาดการณ์พื้นที่เสี่ยงภัยน้ำหลากดินถล่มจากข้อมูล MRCFFGS วันที่ 25 ธันวาคม 2563 ในอีก 12 ชม. 24 ชม. และ 36 ชม. พบพื้นที่เสี่ยงบริเวณจังหวัดนครศรีธรรมราช (อ.เชียรใหญ่ ปากพั่น และหัวไทร)

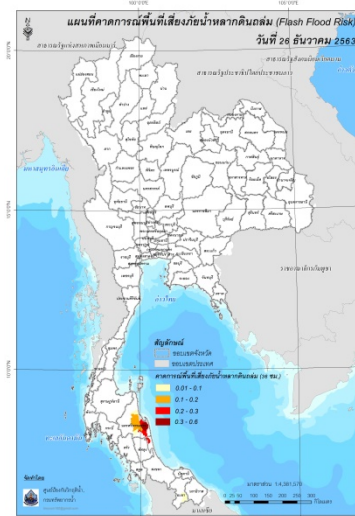
แผนที่แสดงการคาดการณ์พื้นที่เสี่ยงภัยน้ำหลากดินถล่ม วันที่ 25 ธันวาคม 2563



วันที่ 25 ธ.ค. 2563 (03:00 น.)



วันที่ 25 ธ.ค. 2563 (15:00 น.)

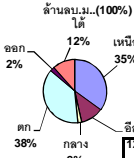


วันที่ 26 ธ.ค. 2563 (03:00 น.)

คำแนะนำ: ข้อมูลดังกล่าวเป็นการคาดการณ์พื้นที่เสี่ยงภัยน้ำหลาก โดยอาศัยข้อมูลปริมาณฝนจากดาวเทียม ดังนั้นรายงานฉบับนี้ควรใช้งานควบคู่ไปกับการตรวจวัดปริมาณฝนจริงภาคสนาม และข้อมูลจากเรดาร์ เพื่อประกอบการตัดสินใจ

สถานการณ์น้ำในอ่างเก็บน้ำ
ขนาดใหญ่ และขนาดกลาง



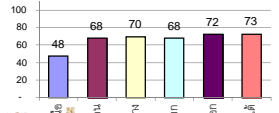


1400

รายงานสรุปสภาพน้ำในอ่างเก็บน้ำขนาดใหญ่และขนาดกลาง

รายงานสถานการณ์ ณ วันที่ 24 ธันวาคม 2563

% ปริมาณน้ำรวมแต่ละภาคปัจจุบัน



ปริมาณน้ำในอ่างที่ใช้การได้ในสปีดทันที + มากกว่า / - น้อยกว่า สปีดหาก่อน 106.50 ล้าน ลบ.ม.

106.50 ล้าน ลบ.ม.

สรุปสถานการณ์ปริมาณน้ำในอ่างเก็บน้ำที่ใช้ในทุกกิจกรรมทั่วประเทศ มากกว่าปริมาณน้ำที่เหลือเข้าอ่าง เมื่อเทียบกับสปีดค่าที่ห้ามภา ครรใช้น้ำอย่างระมัดระวัง

เปรียบเทียบปริมาณน้ำรวมของประเทศปัจจุบันในปี 63 และ ปี 62

วันที่ 24 ธันวาคม 2563 แห่งกัน

43,652 ล้าน ลบ.ม. หรือ เท่ากัน

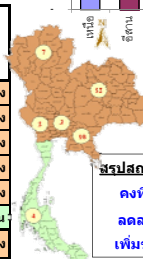
61%

วันที่ 24 ธันวาคม 2562 แห่งกัน

45,312 ล้าน ลบ.ม. หรือ เท่ากัน

64%

ภาค	สถานการณ์ปริมาณน้ำในอ่าง				ปริมาณน้ำเปลี่ยนแปลง (ล้าน ม.)	สถานะ
	ลดลง (แห่ง)	คงที่ (แห่ง)	เพิ่มขึ้น (แห่ง)	รวม (แห่ง)		
ภาคเหนือ	6	1	-	7	-88.00	ปริมาณน้ำในอ่างเก็บน้ำลดลง
ภาคตะวันออกเฉียงเหนือ	9	2	1	12	-76.00	ปริมาณน้ำในอ่างเก็บน้ำลดลง
ภาคกลาง	3	-	-	3	-30.00	ปริมาณน้ำในอ่างเก็บน้ำลดลง
ภาคตะวันตก	2	-	-	2	-72.00	ปริมาณน้ำในอ่างเก็บน้ำลดลง
ภาคตะวันออก	10	-	-	10	-34.50	ปริมาณน้ำในอ่างเก็บน้ำลดลง
ภาคใต้	1	2	1	4	194.00	ปริมาณน้ำในอ่างเก็บน้ำเพิ่มขึ้น
รวมทั้งประเทศ	31	5	2	38	-106.50	ปริมาณน้ำในอ่างเก็บน้ำลดลง



สรุปสถานการณ์ปริมาณน้ำในอ่าง

คงที่	5	อ่าง
ลดลง	31	อ่าง
เพิ่มขึ้น	2	อ่าง

ภาค	อ่างเก็บน้ำ	ความจุที่ (ล้าน ม.)	ปริมาณน้ำที่ใช้งานได้ (ล้าน ม.)	ใช้การได้จริง (ล้าน ม.)	ปริมาณน้ำรวม วันที่ 24 ธันวาคม 2562		ปัจจุบัน วันที่ 24 ธันวาคม 2563				สปีดหาก่อน วันที่ 18 ธันวาคม 2563				ปริมาณน้ำ + เพิ่มขึ้น (ล้าน ม.)	สถานการณ์ในอ่าง
					ปริมาณน้ำรวม (ล้าน ม.)	%	ปริมาณน้ำรวม (ล้าน ม.)	%	ปริมาณน้ำใช้การได้จริง (ล้าน ม.)	%	ปริมาณน้ำรวม (ล้าน ม.)	%	ปริมาณน้ำใช้การได้จริง (ล้าน ม.)	%		
ภาคเหนือ (7)																
1	ภูมิพล (2)	13,462	3,800	9,662	5,643	42%	5,523	41%	1,723	18%	5,560	41%	1,760	18%	-37.00	ลดลง
2	สิริกิติ์ (2)	9,510	2,850	6,660	4,903	52%	5,431	57%	2,581	39%	5,497	58%	2,647	40%	-66.00	ลดลง
3	แม่งัด	265	12	253	153	58%	142	54%	130	51%	143	54%	131	52%	-1.00	ลดลง
4	แม่งัด	263	14	249	74	28%	115	44%	101	41%	115	44%	101	41%	-	คงที่
5	กัวลม	106	3	103	58	55%	68	64%	65	63%	69	65%	66	64%	-1.00	ลดลง
6	กว๊านพะเยา	170	6	164	109	64%	79	46%	73	45%	80	47%	74	45%	-1.00	ลดลง
7	แควน้อย	939	43	896	448	48%	415	44%	372	42%	424	45%	381	43%	-9.00	ลดลง
	แม่มอก	110	16	94	34	31%	43	39%	27	29%	43	39%	27	29%	-	คงที่
รวมภาคเหนือ		34.85%	24,825	6,744	18,081	46%	11,816	48%	5,072	28%	11,931	48%	5,160	29%	-88.00	ลดลง
ภาคตะวันออกเฉียงเหนือ (12)																
8	ห้วยหลวง	136	7	129	61	45%	59	43%	52	40%	61	45%	54	42%	-2.00	ลดลง
9	น้ำจืด	520	45	475	281	54%	235	45%	190	40%	240	46%	195	41%	-5.00	ลดลง
10	น้ำพอง (2)	165	8	157	89	54%	88	53%	80	51%	88	53%	80	51%	-	คงที่
11	จันทบุรี (2)	164	37	127	45	27%	151	92%	114	90%	156	95%	119	94%	-5.00	ลดลง
12	อุบลรัตน์ (2)	2,431	581	1,850	503	21%	1,551	64%	970	52%	1,568	65%	987	53%	-17.00	ลดลง
13	ลำปาว	1,980	100	1,880	1,460	71%	958	48%	858	46%	966	49%	866	46%	-8.00	ลดลง
14	ลำตะคอง	314	22	292	157	50%	351	112%	329	113%	355	113%	333	114%	-4.00	ลดลง
15	ลำพระเพลิง	155	1	154	23	15%	154	99%	153	99%	155	100%	154	100%	-1.00	ลดลง
16	มูลน	141	7	134	49	35%	141	100%	134	100%	142	101%	135	101%	-1.00	ลดลง
17	ลำพระเพลิง	275	7	268	87	32%	244	89%	237	88%	243	88%	236	88%	1.00	เพิ่มขึ้น
18	ลำน้ำร่อง	121	3	118	23	19%	100	83%	97	82%	100	83%	97	82%	-	คงที่
19	สิรินธร (2)	1,966	831	1,135	1,739	88%	1,668	85%	837	74%	1,702	87%	871	77%	-34.00	ลดลง
รวมภาคตะวันออกเฉียงเหนือ		11.80%	8,369	1,649	6,720	54%	5,700	68%	4,051	60%	5,776	69%	4,127	61%	-76.00	ลดลง
ภาคกลาง (3)																
20	ป่าสักชลสิทธิ์	960	3	957	245	26%	679	71%	676	71%	695	72%	692	72%	-16.00	ลดลง
21	ห้วยเสลา	160	17	143	37	23%	110	69%	93	65%	123	77%	106	74%	-13.00	ลดลง
22	กระเสียว	299	99	200	61	20%	200	67%	101	51%	201	67%	102	51%	-1.00	ลดลง
รวมภาคกลาง		1.92%	1,419	119	1,300	24%	989	70%	870	61%	1,019	72%	900	69%	-30.00	ลดลง
ภาคตะวันตก (2)																
23	ศรีนครินทร์ (2)	17,745	10,265	7,480	15,080	85%	13,251	75%	2,986	40%	13,283	75%	3,018	40%	-32.00	ลดลง
24	วชิราลงกรณ์ (2)	8,860	3,012	5,848	7,078	80%	4,731	53%	1,719	29%	4,771	54%	1,759	30%	-40.00	ลดลง
รวมภาคตะวันตก		37.51%	26,605	13,277	13,328	83%	17,982	68%	4,705	35%	18,054	68%	4,777	36%	-72.00	ลดลง
ภาคตะวันออก (6+4)																
25	ขุนด่าน	224	5.00	219	166	74%	206	92%	201	92%	217	97%	212	97%	-11.00	ลดลง
26	คลองสิริกิติ์	420	30.00	390	111	26%	165	39%	135	35%	174	41%	144	37%	-9.00	ลดลง
27	บางพระ (3)	117	12.00	105	55	47%	78	67%	66	63%	80	68%	68	65%	-2.00	ลดลง
28	หนองปลาไหล (3)	164	13.75	150	64	39%	162	99%	148	99%	165	101%	151	101%	-3.00	ลดลง
29	ประแสร์ (3)	295	20.00	275	128	43%	230	78%	210	76%	231	78%	211	77%	-1.00	ลดลง
30	มาบประชัน (3)	17	0.72	16	5	29%	6	35%	5	32%	6	35%	5.13	32%	-0.06	ลดลง
31	หนองค้อ (3)	21	1.00	20	6	29%	18	82%	17	81%	18	84%	16.90	83%	-0.36	ลดลง
32	ดงกลอง (3)	79	3.00	76	35	44%	71	90%	68	89%	72	91%	69.40	91%	-1.22	ลดลง
33	คลองใหญ่ (3)	45	3.00	42	11	25%	45	98%	42	98%	48	105%	44.56	105%	-2.86	ลดลง
34	เขื่อนดินทรนิจลา	295	19.00	276	751	255%	228	77%	209	76%	232	79%	213.00	77%	-4.00	ลดลง
รวมภาคตะวันออก		2.37%	1,678	107	1,570	79%	1,208	72%	1,101	70%	1,243	74%	1,135	72%	-34.50	ลดลง
ภาคใต้ (4)																
35	แก่งกระจาน	710	65	645	454	64%	526	74%	461	71%	531	75%	466	72%	-5.00	ลดลง
36	ประจักษ์	391	18	373	270	69%	357	91%	339	91%	357	91%	339	91%	-	คงที่
37	รัชชประภา (2)	5,639	1,352	4,287	3,761	67%	3,754	67%	2,402	56%	3,754	67%	2,402	56%	-	คงที่
38	บางลาง (2)	1,454	276	1,178	1,055	73%	1,319	91%	1,043	89%	1,120	77%	844	72%	199.00	เพิ่มขึ้น
รวมภาคใต้		11.55%	8,194	1,711	6,483	68%	5,956	73%	4,245	65%	5,762	70%	4,051	62%	194.00	เพิ่มขึ้น
รวมทั้งประเทศ		100% (38)	71,090	23,607	47,482	64%	43,652	61%	20,044	42%	30,132	42%	20,150	42%	-106.50	ลดลง

ที่มาข้อมูล : ตารางสรุปสภาพน้ำในอ่างเก็บน้ำขนาดใหญ่ทั่วประเทศ และตารางสรุปสภาพน้ำในอ่างเก็บน้ำภาคตะวันออกเฉียงเหนือ กรมชลประทาน

หมายเหตุ :

- อ่างเก็บน้ำขนาดใหญ่ หมายถึง อ่างเก็บน้ำที่มีความจุตั้งแต่ 100 ล้าน ลบ.ม. ขึ้นไป
- เป็นอ่างเก็บน้ำอยู่ในความรับผิดชอบของการไฟฟ้าฝ่ายผลิตแห่งประเทศไทย (10) นอกนั้นอยู่ในความรับผิดชอบของกรมชลประทาน (28)
- เป็นอ่างเก็บน้ำขนาดกลางที่มีความสำคัญต่อการอุตสาหกรรมและการประปา ของลุ่มน้ำบางปะกงและตะวันออก
- ที่มา : กรมชลประทาน และการไฟฟ้าฝ่ายผลิตแห่งประเทศไทย
- จังหวัดที่มีอ่างเก็บน้ำขนาดใหญ่มีจำนวน 26 จังหวัด ไม่มี 50 จังหวัด

รศ. หมายถึง ระดับเก็บกักของอ่าง

ศูนย์เขลาลา ศูนย์ป้องกันอุทกภัย กรมทรัพยากรน้ำ

ลำดับของเขื่อนตามความจุ

- ศรีนครินทร์
- ภูมิพล
- สิริกิติ์
- วชิราลงกรณ์
- รัชชประภา
- อุบลรัตน์
- สิรินธร
- บางลาง
- ลำปาว
- ป่าสัก

ลำดับของเขื่อนตามปริมาณน้ำใช้การได้

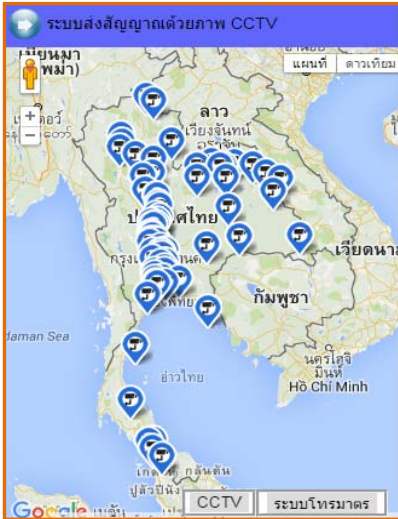
- ภูมิพล
- ศรีนครินทร์
- สิริกิติ์
- วชิราลงกรณ์
- รัชชประภา
- ลำปาว
- อุบลรัตน์
- บางลาง
- สิรินธร
- ป่าสัก

รายงานระดับน้ำจากกล้อง
CCTV





รายงานระดับน้ำจากกล้อง CCTV
ณ. วันที่ 24 ธันวาคม พ.ศ. 2563



สรุปสถานการณ์น้ำในลำน้ำสายหลัก

- สะพานพระแม่ย่า - อ.เมือง จ.สุโขทัย (ลุ่มน้ำยม) สถานการณ์น้ำปกติ
- สะพานสุพรรณกัลยา อ.เมือง จ.พิษณุโลก (ลุ่มน้ำน่าน) สถานการณ์น้ำปกติ
- แม่น้ำเลย อ.เมือง จ.เลย (ลุ่มน้ำโขง) สถานการณ์น้ำปกติ
- บ้านป้อม อ.พระนครศรีอยุธยา จ.พระนครศรีอยุธยา (ลุ่มน้ำเจ้าพระยา) สถานการณ์น้ำปกติ
- สะพานบุญรัตน์ประชาชนุวัฒน์ อ.สามพราน จ.นครปฐม (ลุ่มน้ำท่าจีน) สถานการณ์น้ำปกติ
- สถานีอุทกศาสตร์กลาง - อ.หาดใหญ่ จ.สงขลา (ลุ่มน้ำทะเลสาบสงขลา) สถานการณ์น้ำปกติ
- บ้านบางแก้ว - อ.บรรพตพิสัย จ.นครสวรรค์ (ลุ่มน้ำปิง-วัง-สะแกกรัง-ป่าสัก) สถานการณ์น้ำปกติ

บ้านหาดเสลา - อ.เก้าเลี้ยว จ.นครสวรรค์
(ลุ่มน้ำปิง)



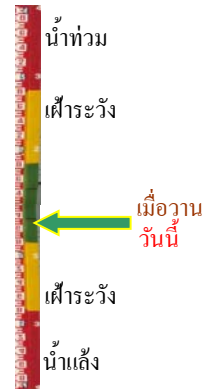
ระดับน้ำปัจจุบันต่ำกว่าสถาฟ ม.รทก.
ระดับตลิ่งต่ำสุด 32.53 ม.รทก.
ระดับท้องน้ำ 24.97 ม.รทก.



สะพานบางระกำ - อ.บางระกำ จ.พิษณุโลก
(ลุ่มน้ำยม)



ระดับน้ำปัจจุบัน 30.30 ม.รทก.
ระดับตลิ่งต่ำสุด 31.73 ม.รทก.
ระดับท้องน้ำ - ม.รทก.



สะพานบ้านโพทะเล - อ.โพทะเล จ.พิจิตร
(ลุ่มน้ำยม)



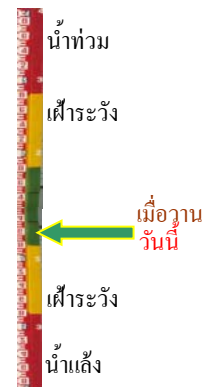
ระดับน้ำปัจจุบัน 23.90 ม.รทก.
ระดับตลิ่งต่ำสุด 31.63 ม.รทก.
ระดับท้องน้ำ 20.59 ม.รทก.



วัดเกษไชยเหนือ - อ.ชุมแสง จ.นครสวรรค์
(ลุ่มน้ำน่าน)



ระดับน้ำปัจจุบันต้นไม้บังสถาฟ
ระดับตลิ่งต่ำสุด - ม.รทก.
ระดับท้องน้ำ - ม.รทก.

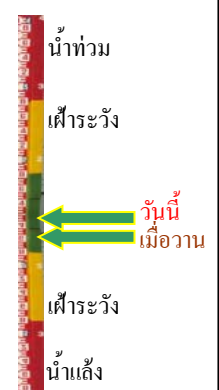


บ้านทับกฤช - อ.ชุมแสง จ.นครสวรรค์ (ทับกฤชใต้)
(ลุ่มน้ำน่าน)



ระดับน้ำปัจจุบันต่ำกว่าสถาพ
ระดับตลิ่งต่ำสุด 26.16 ม.รทก.
ระดับท้องน้ำ 13.28 ม.รทก.

สะพานท่าเสา - อ.เมือง จ.อุตรดิตถ์
(ลุ่มน้ำน่าน)



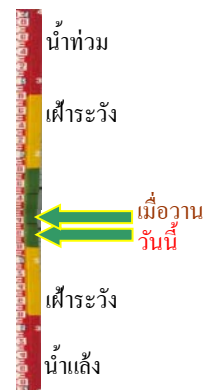
ระดับน้ำปัจจุบัน 54.55 ม.รทก.
ระดับตลิ่งต่ำสุด 56.91 ม.รทก.
ระดับท้องน้ำ 47.80 ม.รทก.

สะพานนครน่านพัฒนา อ.เมือง จ.น่าน
(ลุ่มน้ำน่าน)



ระดับน้ำปัจจุบันต่ำกว่าสถาพ
ระดับตลิ่งต่ำสุด 197.73 ม.รทก.
ระดับท้องน้ำ 190.94 ม.รทก.

สะพานเฉลิมพระเกียรติ ร.9 48 พรรษา
อ.เมือง จ.พิจิตร (ลุ่มน้ำน่าน)



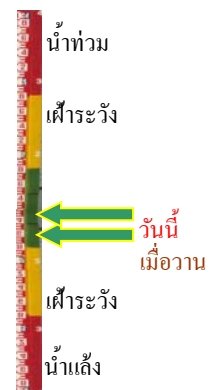
ระดับน้ำปัจจุบัน 28.75 ม.รทก.
ระดับตลิ่งต่ำสุด - ม.รทก.
ระดับท้องน้ำ - ม.รทก.

สะพานเฉลิมพระเกียรติ ร.9 72 พรรษา
อ.บางมูลนาก จ.พิจิตร (ลุ่มน้ำน่าน)



ระดับน้ำปัจจุบัน 20.40 ม.รทก.
ระดับตลิ่งต่ำสุด 27.23 ม.รทก.
ระดับท้องน้ำ 16.56 ม.รทก.

สะพานสุพรรณกัลยา - อ.เมือง จ.พิษณุโลก
(ลุ่มน้ำน่าน)



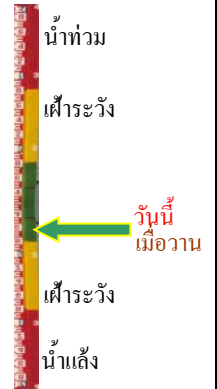
ระดับน้ำปัจจุบัน 36.40 ม.รทก.
ระดับตลิ่งต่ำสุด 44.52 ม.รทก.
ระดับท้องน้ำ 32.51 ม.รทก.

สถานีแม่น้ำเลย - อ.เมือง จ.เลย
(ลุ่มน้ำโขง)



ระดับน้ำปัจจุบันต่ำกว่าสถาพ
ระดับตลิ่งต่ำสุด - ม.รทก.
ระดับท่อน้ำ - ม.รทก.

สถานีหัวฝาย - อ.แม่สาย จ.เชียงราย
(แม่สาย/โขง)



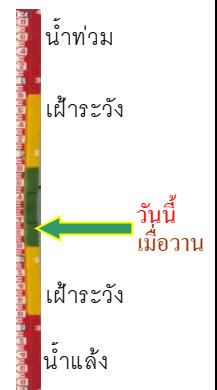
ระดับน้ำปัจจุบันต่ำกว่าสถาพ
ระดับตลิ่งต่ำสุด - ม.รทก.
ระดับท่อน้ำ 394.87 ม.รทก.

วัดศรีชมพูนงค์ค้อ - อ.ท่าบ่อ จ.หนองคาย
(ห้วยโสมง/โขงอีสาน)



ระดับน้ำปัจจุบัน 165.50 ม.รทก.
ระดับตลิ่งต่ำสุด 167.09 ม.รทก.
ระดับท่อน้ำ 156.60 ม.รทก.

บ้านท่าสะอาด - อ.เขกา จ.บึงกาฬ
(แม่น้ำสงคราม/ลุ่มน้ำโขง)



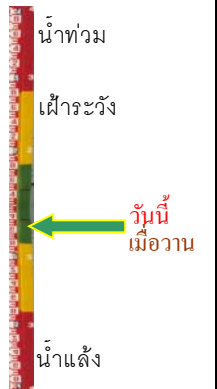
ระดับน้ำปัจจุบันสูงกว่าสถาพ
ระดับตลิ่งต่ำสุด 144.92 ม.รทก.
ระดับท่อน้ำ 134.18 ม.รทก.

บ้านเหล่านกขุม - อ.เมือง จ.ขอนแก่น
(ลุ่มน้ำชี)



ระดับน้ำปัจจุบัน 145.70 ม.รทก.
ระดับตลิ่งต่ำสุด 149.71 ม.รทก.
ระดับท่อน้ำ 141.00 ม.รทก.

ร.ร.เทศบาล 4 - อ.เมือง จ.นครราชสีมา
(ลำตะคอง/มูล)



ระดับน้ำปัจจุบัน 176.68 ม.รทก.
ระดับตลิ่งต่ำสุด 178.00 ม.รทก.
ระดับท่อน้ำ - ม.รทก.

สะพานเดชาติวงศ์ - อ.เมือง จ.นครสวรรค์
(ลุ่มน้ำเจ้าพระยา)



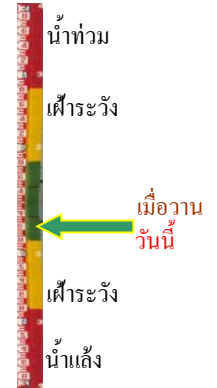
ระดับน้ำปัจจุบันต่ำกว่าสถาพ
ระดับตลิ่งต่ำสุด 23.22 ม.รทก.
ระดับท้องน้ำ 11.15 ม.รทก.



บ้านยางมณี - อ.โพธิ์ทอง จ.อ่างทอง
(ลุ่มน้ำเจ้าพระยา)



ระดับน้ำปัจจุบันต่ำกว่าสถาพ
ระดับตลิ่งต่ำสุด - ม.รทก.
ระดับท้องน้ำ - ม.รทก.



ศาลากลางอ่างทอง - อ.เมือง จ.อ่างทอง
(ลุ่มน้ำเจ้าพระยา)



ระดับน้ำปัจจุบัน 0.15 ม.รทก.
ระดับตลิ่งต่ำสุด - ม.รทก.
ระดับท้องน้ำ - ม.รทก.



บ้านป้อม - อ.พระนครศรีอยุธยา
จ.พระนครศรีอยุธยา (ลุ่มน้ำเจ้าพระยา)



ระดับน้ำปัจจุบัน 7.40 ม.รทก.
ระดับตลิ่งต่ำสุด - ม.รทก.
ระดับท้องน้ำ - ม.รทก.



บ้านท้ายดง - อ.สามโคก จ.ปทุมธานี
(ลุ่มน้ำเจ้าพระยา)



ระดับน้ำปัจจุบันต่ำกว่าสถาพ
ระดับตลิ่งต่ำสุด - ม.รทก.
ระดับท้องน้ำ - ม.รทก.



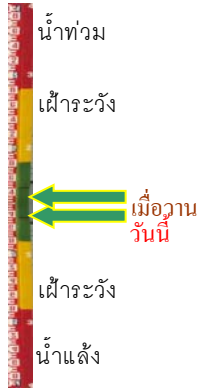
วัดทรงสวย อ.วัดสิงห์ จ.ชัยนาท
(ลุ่มน้ำท่าจีน)



ระดับน้ำปัจจุบันต่ำกว่าสถาพ
ระดับตลิ่งต่ำสุด - ม.รทก.
ระดับท้องน้ำ - ม.รทก.

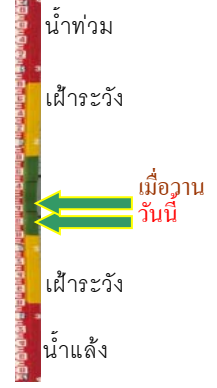


สะพานบุญรัตน์ประชานูวัฒน์ - อ.สามพราน
จ.นครปฐม (ลุ่มน้ำท่าจีน)



ระดับน้ำปัจจุบัน 0.68 ม.รทก.
ระดับตลิ่งต่ำสุด 1.46 ม.รทก.
ระดับท้องน้ำ -7.22 ม.รทก.

สะพานหลวงพ่อบึง - อ.นครไชยศรี
จ.นครปฐม (ลุ่มน้ำท่าจีน)



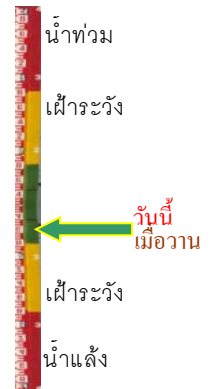
ระดับน้ำปัจจุบัน 0.46 ม.รทก.
ระดับตลิ่งต่ำสุด 2.97 ม.รทก.
ระดับท้องน้ำ -4.69 ม.รทก.

สะพานวัดพระรูป อ.เมือง จ.สุพรรณบุรี
(ลุ่มน้ำท่าจีน)



ระดับน้ำปัจจุบัน 0.50 ม.รทก.
ระดับตลิ่งต่ำสุด 3.32 ม.รทก.
ระดับท้องน้ำ -0.56 ม.รทก.

สะพานข้ามแม่น้ำท่าจีน ทางหลวง3365
อ.สามชุก จ.สุพรรณบุรี (ลุ่มน้ำท่าจีน)



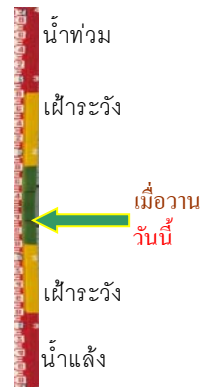
ระดับน้ำปัจจุบันต้นไม้บังสภาพ
ระดับตลิ่งต่ำสุด 5.70 ม.รทก.
ระดับท้องน้ำ 0.46 ม.รทก.

สะพานสามง่าม-ท่าโบสถ์ อ.หันคา
จ.ชัยนาท (ลุ่มน้ำท่าจีน)



ระดับน้ำปัจจุบัน 11.02 ม.รทก.
ระดับตลิ่งต่ำสุด 13.14 ม.รทก.
ระดับท้องน้ำ 10.08 ม.รทก.

เชิงสะพานฉะเชิงเทรา - อ.เมือง จ.ฉะเชิงเทรา
(ลุ่มน้ำบางปะกง)



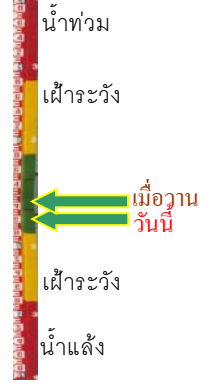
ระดับน้ำปัจจุบันระดับน้ำต่ำกว่าสภาพ
ระดับตลิ่งต่ำสุด 1.90 ม.รทก.
ระดับท้องน้ำ - ม.รทก.

ตรงข้ามวัดจันทนาราม - อ.เมือง จ.จันทบุรี
(ลุ่มน้ำชายฝั่งตะวันออก)



ระดับน้ำปัจจุบันต่ำกว่าสภาพ
ระดับตลิ่งต่ำสุด 0.20 ม.รทก.
ระดับท่อน้ำ - ม.รทก.

เทศบาลเมืองเพชรบุรี - อ.เมือง จ.เพชรบุรี
(ลุ่มน้ำเพชรบุรี)



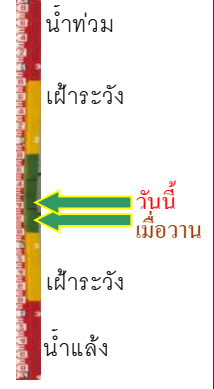
ระดับน้ำปัจจุบัน 1.00 ม.รทก.
ระดับตลิ่งต่ำสุด 4.33 ม.รทก.
ระดับท่อน้ำ 0.01 ม.รทก.

สภจ.สุราษฎร์ธานี - อ.เมือง จ.สุราษฎร์ธานี
(ลุ่มน้ำตาปี)



ระดับน้ำปัจจุบันอยู่ต่ำกว่าสภาพ
ระดับตลิ่งต่ำสุด 2.60 ม.รทก.
ระดับท่อน้ำ -8.58 ม.รทก.

สถานีอุตตะภาคกลาง - อ.หาดใหญ่ จ.สงขลา
(ลุ่มน้ำทะเลสาบสงขลา)



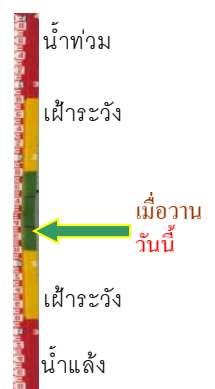
ระดับน้ำปัจจุบัน 1.60 ม.รทก.
ระดับตลิ่งต่ำสุด 8.93 ม.รทก.
ระดับท่อน้ำ -1.93 ม.รทก.

สถานีวัดแม่น้ำโขง (MRC) - อ.เชียงคาน จ.เลย
(ลุ่มน้ำโขง)



ระดับน้ำปัจจุบัน 5.00 ม.รทก.
ระดับตลิ่งต่ำสุด - ม.รทก.
ระดับท่อน้ำ - ม.รทก.

สถานีวัดแม่น้ำโขง (MRC) - อ.โขงเจียม จ.อุบลราชธานี
(ลุ่มน้ำโขง)



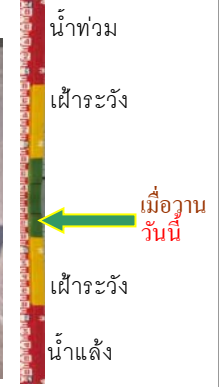
ระดับน้ำปัจจุบันระดับน้ำต่ำกว่าสภาพ
ระดับตลิ่งต่ำสุด - ม.รทก.
ระดับท่อน้ำ - ม.รทก.

สถานีบ้านปากร่องห้วยจี่ - อ.บ้านตาก จ.ตาก
(ลุ่มน้ำปิง-วัง-สะแกกรัง-ป่าสัก)



ระดับน้ำปัจจุบันต่ำกว่าสถาพ
ระดับตลิ่งต่ำสุด 120.45 ม.รทก.
ระดับท้องน้ำ 114.47 ม.รทก.

สถานีบ้านจางวาง - อ.หล่มสัก จ.เพชรบูรณ์
(ลุ่มน้ำปิง-วัง-สะแกกรัง-ป่าสัก)



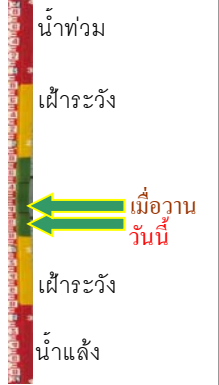
ระดับน้ำปัจจุบัน 128.90 ม.รทก.
ระดับตลิ่งต่ำสุด 135.46 ม.รทก.
ระดับท้องน้ำ 127.24 ม.รทก.

สถานีแม่น้ำป่าสัก - อ.เสนาห์ จ.สระบุรี
(ลุ่มน้ำปิง-วัง-สะแกกรัง-ป่าสัก)



ระดับน้ำปัจจุบัน 5.90 ม.รทก.
ระดับตลิ่งต่ำสุด 13.46 ม.รทก.
ระดับท้องน้ำ 0.04 ม.รทก.

สถานีแม่น้ำป่าสัก - อ.แก่งคอย จ.สระบุรี
(ลุ่มน้ำปิง-วัง-สะแกกรัง-ป่าสัก)



ระดับน้ำปัจจุบัน 7.48 ม.รทก.
ระดับตลิ่งต่ำสุด 20.10 ม.รทก.
ระดับท้องน้ำ 4.79 ม.รทก.