



รายงานสถานการณ์น้ำรายวัน

เสนอโดย

ศูนย์เมขลา

ศูนย์ป้องกันวิกฤติน้ำ

กรมทรัพยากรน้ำ

ประจำวันที่ ๖ มกราคม ๒๕๖๔

สารบัญ

- ๑) สรุปสถานการณ์น้ำ
- ๒) รายงานสถานการณ์พื้นที่เสี่ยงอุทกภัยน้ำหลากในเขตพื้นที่ลาด
เชิงเขา
- ๓) สถานการณ์น้ำในอ่างเก็บน้ำขนาดใหญ่ และขนาดกลาง
- ๔) รายงานสถานการณ์น้ำรายลุ่มน้ำ



สรุปสถานการณ์น้ำ





รายงานการเฝ้าระวังติดตามสถานการณ์น้ำ ๒๔ ชั่วโมง

ศูนย์ป้องกันวิกฤติน้ำ กรมทรัพยากรน้ำ กระทรวงทรัพยากรธรรมชาติและสิ่งแวดล้อม

โทรศัพท์ ๐ ๒๒๗๑ ๖๐๐๐ ต่อ ๖๔๔๕ โทรสาร ๐ ๒๒๗๘ ๖๖๒๙ <http://www.dwr.go.th>

รายงานการเฝ้าระวังติดตามสถานการณ์น้ำประจำวัน ที่ ๖ มกราคม ๒๕๖๓

เรียนร.ทส. เลขานุการ ร.ทส. ที่ปรึกษา ร.ทส. ปกท.ทส. รอง ปกท.ทส. อทน. อทบ. และหน่วยงานที่เกี่ยวข้อง

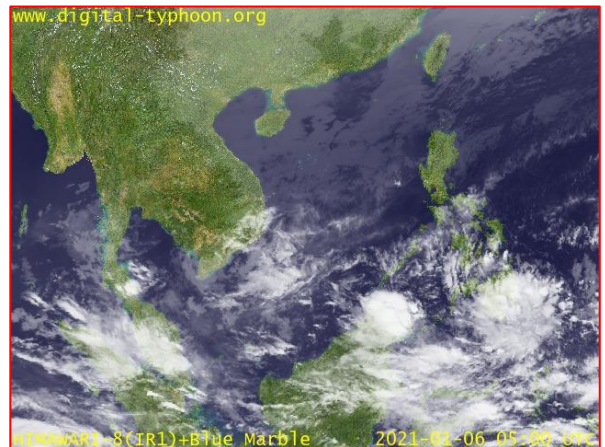
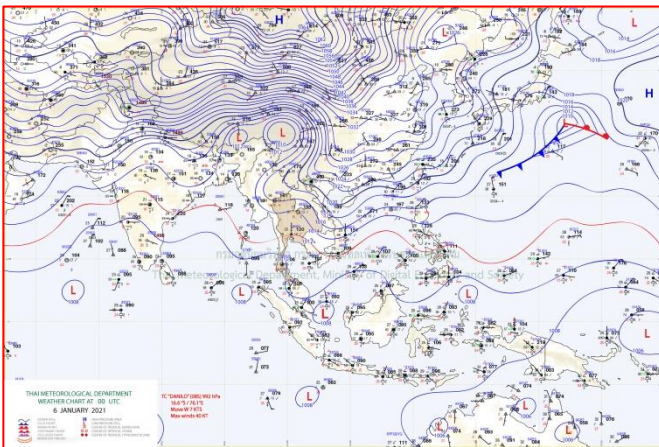
๑. สภาพอากาศ เวลา ๑๒.๐๐ น. (กรมอุตุนิยมวิทยา)

พยากรณ์อากาศ ๒๔ ชั่วโมงข้างหน้า บริเวณความกดอากาศสูงหรือมวลอากาศเย็นที่แผ่ปกคลุมประเทศไทยตอนบน และทะเลจีนใต้มีกำลังปานกลาง ทำให้บริเวณดังกล่าวมีหมอกในตอนเช้ากับมีอากาศเย็นถึงหนาวในภาคเหนือและภาคตะวันออกเฉียงเหนือ

สำหรับมรสุมตะวันออกเฉียงเหนือที่พัดปกคลุมอ่าวไทยและภาคใต้มีกำลังค่อนข้างแรง ประกอบกับมีหย่อมความกดอากาศต่ำปกคลุมประเทศมาเลเซีย ลักษณะเช่นนี้ทำให้ภาคใต้ตอนล่างยังคงมีฝนตกหนักถึงหนักมากบาง

อึ้ง ในช่วงวันที่ ๘-๑๒ ม.ค. ๖๔ บริเวณความกดอากาศสูงกำลังแรงอีกระลอกจากประเทศจีนจะแผ่ลงมาปกคลุมประเทศไทยตอนบน ทำให้บริเวณดังกล่าวมีอากาศหนาวเย็นลงและมีลมแรง

สำหรับมรสุมตะวันออกเฉียงเหนือที่พัดปกคลุมอ่าวไทยและภาคใต้จะมีกำลังแรงขึ้น ทำให้ภาคใต้มีฝนตกหนักบางแห่ง ส่วนคลื่นลมบริเวณอ่าวไทยตอนล่างมีกำลังแรง โดยอ่าวไทยตอนล่างมีคลื่นสูง ๒-๓ เมตร บริเวณที่มีฝนฟ้าคะนองคลื่นสูงมากกว่า ๓ เมตร



แผนที่อากาศ วันที่ ๖ ม.ค. ๒๕๖๔ เวลา ๐๗.๐๐ น.

ภาพถ่ายดาวเทียม วันที่ ๖ ม.ค. ๒๕๖๔ เวลา ๑๒.๐๐ น.

๒. สถานการณ์เตือนภัย Early Warning ณ วันที่ ๖ มกราคม ๒๕๖๓ เวลา ๐๗.๐๐ น. (กรมทรัพยากรน้ำ)



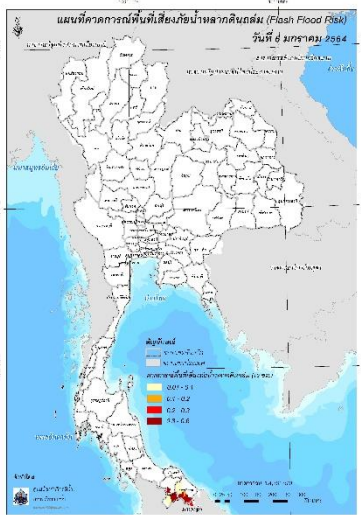
เตือนภัยทั้งหมด	9 หมู่บ้าน
เฝ้าระวัง	3 หมู่บ้าน
เตรียมพร้อม	6 หมู่บ้าน
อพยพ	- หมู่บ้าน

สถานการณ์เตือนภัยรายจังหวัด		
จังหวัด	ระดับการเตือนภัย	จำนวนหมู่บ้าน
สงขลา	เตรียมพร้อม	6
ยะลา	เฝ้าระวัง	3

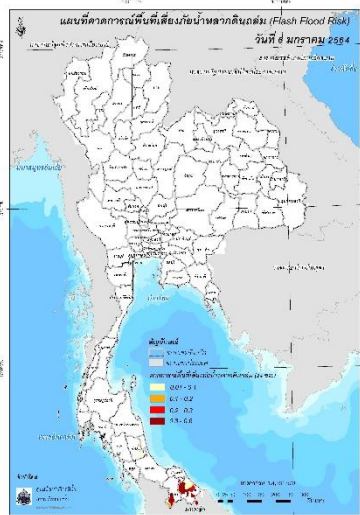
๓. การคาดการณ์พื้นที่เสี่ยงภัยน้ำหลากดินถล่ม ณ วันที่ ๕ มกราคม ๒๕๖๓ (กรมทรัพยากรน้ำ)

การคาดการณ์พื้นที่เสี่ยงภัยน้ำหลากดินถล่มจากข้อมูล MRCFFGS วันที่ 5 มกราคม 2564 ในอีก 12 ชม. 24 ชม. และ 36 ชม. พบพื้นที่เสี่ยงบริเวณจังหวัดยะลา (อ.เบตง บันนังสตา ธารโต ยะหา และรามัน) และจ.นราธิวาส (อ.ยี่งอ ธารเงาะ รือเสาะ ศรีสาคร แว้ง สุคริณ สุโหงปาดี และจะแนะ)

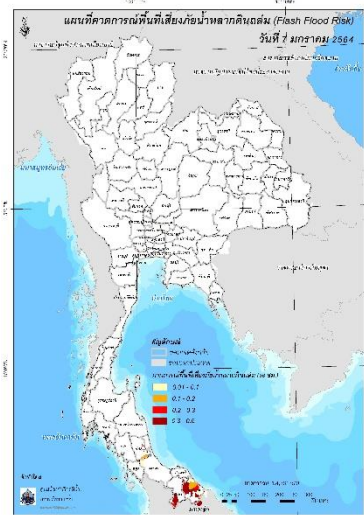
แผนที่แสดงการคาดการณ์พื้นที่เสี่ยงภัยน้ำหลากดินถล่ม วันที่ 5 มกราคม 2564



วันที่ 6 ม.ค. 2564 (03:00 น.)



วันที่ 6 ม.ค. 2564 (15:00 น.)



วันที่ 7 ม.ค. 2564 (03:00 น.)

๔. สถานการณ์ภาวะน้ำท่วม และสถานการณ์ฝนแล้ง/ฝนทิ้งช่วง ณ วันที่ ๖ มกราคม ๒๕๖๓ (ปก.)

สถานการณ์สาธารณภัย

ภาคใต้จ.นครศรีธรรมราช (อ.เมืองนครศรีธรรมราช ปากพั่น ท่าศาลา พรหมคีรีพิปูน ลานสกา เขียวใหญ่ร้อนพิบูลย์ ชะอวด หัวไทรสิชล ท่งสง นบพิตำ บางขัน จุฬาภรณ์)จ.พัทลุง (อ.เมืองพัทลุงงหราเขาชัยสน ตะโหมดควนขนุนปากพะยูน ศรีบรรพต ปาบอน บางแก้ว ป่าพะยอม ศรีนครินทร์) จ.สงขลา (อ.เมืองสงขลา สทิงพระ จะนะ ระโนดกระแสดินธุ์รัตภูมิ สะเดา หาดใหญ่ นาหม่อม ควนเนียง บางกล่ำ สิงหนคร คลองหอยโข่ง) จ.ปัตตานี (อ.เมืองปัตตานีโคกโพธิ์หนองจิก มายอ ท่งยางแดง แม่ลาน) จ.ยะลา (อ.เมืองยะลา บันนังสตา ยะหา เบตง) จ.นราธิวาส(อ.ตากใบ บาเจาะ ธารเงาะ ศรีสาคร แว้ง สุโหงโก-ลก สุโหงปาดีจะแนะ เจาะไอร้อง)

กรมทรัพยากรน้ำ
กระทรวงทรัพยากรธรรมชาติและสิ่งแวดล้อม

สทภ.5 เก็บตัวอย่างน้ำ ประปาหมู่บ้าน ตรวจวิเคราะห์ คุณภาพน้ำ

วันที่ 4 – 5 มกราคม 2564 กรมทรัพยากรน้ำ โดยสำนักงานทรัพยากรน้ำภาค 5 มอบหมาย ส่วนบริหารจัดการน้ำ ลงพื้นที่เก็บตัวอย่างน้ำประปาจากระบบประปาหมู่บ้าน ในเขตพื้นที่รับผิดชอบของ อบต.สารภี,อบต.ไทยเจริญ,ทต.แหลมทอง,ทต.หนองหัวแรด,อบต.หนองตะไกำ,

อบต.ลุงเขว้า,อบต.หนองไม้ไผ่ และอบต.บ้านใหม่ อ.หนองบุญมาก จ.นครราชสีมา เพื่อนำตัวอย่างน้ำส่งตรวจวิเคราะห์คุณภาพน้ำ ตามแผนปฏิบัติงานโครงการเสริมสร้างศักยภาพองค์กรปกครองส่วนท้องถิ่น ในการประเมินคุณภาพระบบประปาหมู่บ้าน

“ มุ่งผลสัมฤทธิ์ จัดบริการ ประชาบ สามัคคี ”

47 ถนนราชสีมา-โชคชัย ตำบลหนองบัวศาลา อำเภอเมือง จังหวัดนครราชสีมา 30000 โทรศัพท์ 044-920256 โทรสาร 044-920254

สรุปสถานการณ์น้ำภาพรวมของประเทศ



6 ม.ค. 64 เวลา 07.00 น.

☎ 02 554 1800

🌐 www.onwr.go.th

กอนช. แจ้งเตือน 8 จังหวัดริมแม่น้ำโขง ระดับน้ำลดลง เนื่องจากเขื่อนจิ่งหิง ประเทศจีน ลดการระบายน้ำ

สภาพอากาศ

- มรสุมตะวันออกเฉียงเหนือที่พัดปกคลุมอ่าวไทยและภาคใต้ยังคงมีกำลังแรง ประกอบกับมีหย่อมความกดอากาศต่ำปกคลุมบริเวณชายฝั่งประเทศมาเลเซีย ทำให้ภาคใต้ตอนล่างมีฝนตกหนักบางพื้นที่บริเวณ จันทบุรี (238 มม.) และ จ.ยะลา (214 มม.)

ปริมาณน้ำใช้การในแหล่งน้ำ



แหล่งน้ำที่เฝ้าระวังน้ำน้อย



สถานการณ์น้ำหลาก-ดินถล่ม

- เฝ้าระวังดินถล่มและน้ำป่าไหลหลาก (กรมทรัพยากรธรณี) ในพื้นที่ **จ.สตูล ยะลา และนราธิวาส**
- แจ้งเตือนน้ำหลากดินถล่ม (กรมทรัพยากรน้ำ) ไม่มีรายงานสถานการณ์

การบริหารจัดการน้ำ

กองอำนวยการน้ำแห่งชาติ แจ้งเตือนสถานการณ์น้ำหลาก บริเวณพื้นที่ลุ่มต่ำแม่น้ำปัตตานี อ.เมือง จ.ยะลา และ จ.ปัตตานี เนื่องจากมีฝนตกหนักในพื้นที่ อีกทั้งเขื่อนบางลางมีการระบายน้ำเพิ่มขึ้น โดยจะระบายน้ำวันละประมาณ 30-40 ล้าน ลบ.ม. ช่วงวันที่ 7-12 ม.ค. 64

กอนช. แจ้งเตือน 8 จังหวัดริมแม่น้ำโขงระดับน้ำลดลง เนื่องจากเขื่อนจิ่งหิง ประเทศจีน ลดการระบายน้ำจากเดิมระบายน้ำวันละ 164 ล้าน ลบ.ม. ลดลงเหลือวันละ 86 ล้าน ลบ.ม. เพื่อบำรุงรักษาสายส่งโครงข่ายระบบไฟฟ้าระหว่างวันที่ 5-24 ม.ค. 64 หลังจากนั้นจะปรับเพิ่มการระบายน้ำเข้าสู่ภาวะปกติ

ทั้งนี้ กอนช. ได้ออกหนังสือแจ้งเตือน จังหวัดที่ติดริมแม่น้ำโขง ได้แก่ จ.เชียงราย เลย นครพนม หอนคาย มุกดาหาร บึงกาฬ อำนาจเจริญ และอุบลราชธานี เพื่อรับทราบสถานการณ์และเฝ้าระวังระดับน้ำในแม่น้ำโขงที่จะลดลงในช่วงเวลาดังกล่าว

โดย กองอำนวยการน้ำแห่งชาติประเมินผลกระทบจากการลดการระบายน้ำของเขื่อนจิ่งหิง ทำให้ระดับน้ำในแม่น้ำโขงเปลี่ยนแปลง ดังนี้

- ที่สถานีเชียงแสน จ.เชียงราย ระดับน้ำลดลง 60 ซม. ระหว่างวันที่ 2-4 ม.ค. 64 หลังจากนั้นในวันที่ 5-28 ม.ค. 64 จะมีแนวโน้มทรงตัว และลดลงอย่างต่อเนื่อง ประมาณ 10-30 ซม.
- ส่วนสถานีเชียงคาน จ.เลย ถึง สถานีโขงเจียม จ.อุบลราชธานี โดยระดับน้ำจะขึ้นอยู่กับการบริหารจัดการน้ำ ของเขื่อนไซยะบุรี สปป.ลาว หากเขื่อนไซยะบุรี มีการเพิ่มการระบายน้ำ จะทำให้ระดับน้ำในช่วงดังกล่าวมีแนวโน้มเพิ่มขึ้น ตามไปด้วย ซึ่ง สททช. จะติดตามสถานการณ์น้ำอย่างใกล้ชิดต่อไป

มาตรการและการให้ความช่วยเหลือ

กอนช. มอบหมายให้หน่วยงานเตรียมพร้อมรับมือดำเนินการในพื้นที่เสี่ยงขาดแคลนน้ำในช่วงฤดูแล้งนี้ หน่วยงานได้ดำเนินการ ดังนี้

- กรมเจ้าท่า ขุดลอกแม่น้ำวัง บริเวณ ต.ศาลา อ.เกาะคา จ.ลำปาง และขุดลอกแม่น้ำลาว บริเวณ ต.ท่าก้อ อ.แม่สรวย จ.เชียงราย เพื่อแก้ปัญหาแม่น้ำตื้นเขิน รวมถึงป้องกันปัญหาอุทกภัยและภัยแล้งในพื้นที่

สถานการณ์น้ำท่า

- ระดับน้ำแม่น้ำสายหลัก
 - ภาคเหนือ ภาคกลาง ภาคตะวันออกเฉียงเหนือ ภาคตะวันออก น้ำน้อยถึงปกติ มีแนวโน้มลดลง
 - ภาคใต้ น้ำปกติถึงมากมีแนวโน้มทรงตัว
 - แม่น้ำโขง น้ำน้อยถึงปกติ มีแนวโน้มทรงตัว
- คุณภาพน้ำ ณ จุดเฝ้าระวัง แม่น้ำสายหลัก
 - น้ำเพื่ออุปโภค-บริโภค แม่น้ำเจ้าพระยา ณ สถานีสูบน้ำลำแล จ.ปทุมธานี
 - ค่าความเค็ม 0.24 กรัมต่อลิตร อยู่ในเกณฑ์มาตรฐาน (มาตรฐานไม่เกิน 0.25 กรัมต่อลิตร)
 - ปริมาณออกซิเจนละลายน้ำ 3.54 มิลลิกรัมต่อลิตร อยู่ในเกณฑ์มาตรฐาน (มาตรฐานไม่ต่ำกว่า 2 มิลลิกรัมต่อลิตร)
 - น้ำเพื่อการเกษตร (มาตรฐานไม่เกิน 2 กรัมต่อลิตร)
 - ค่าความเค็ม แม่น้ำท่าจีนตอนล่าง สูงกว่าเกณฑ์มาตรฐาน
 - แม่น้ำแม่กลอง และแม่น้ำบางปะกง อยู่ในเกณฑ์มาตรฐาน
 - ปริมาณออกซิเจนละลายน้ำ อยู่ในเกณฑ์มาตรฐาน

ติดตามข่าวสาร



ข่าวสารกองอำนวยการน้ำแห่งชาติ

ข่าวสารสำนักงานทรัพยากรน้ำแห่งชาติ

จัดทำโดย นางสาวสุนาลี พึ่งคำ นักอุทกวิทยาชำนาญการพิเศษ
นางสาวสุจิตา พงษา นักอุทกวิทยาปฏิบัติการ
นายอดุลศักดิ์ ปิยะกิจ วิศวกรระบบปฏิบัติการ
นางสาวน้ำทิพย์ โสภกิจ นักภูมิสารสนเทศ

สามารถติดตามสถานการณ์น้ำได้ที่ <http://waterinfo.onwr.go.th>



นายมงคล หลีกเมือง
ผู้อำนวยการศูนย์ป้องกันวิกฤติน้ำ
(เลขานุการคณะกรรมการศูนย์อำนวยการ
ติดตามแก้ไขภาวะน้ำแล้งน้ำท่วม)
กรมทรัพยากรน้ำ

รายงานสถานการณ์พื้นที่
เสี่ยงอุทกภัยน้ำหลากในเขต
พื้นที่ลาดเชิงเขา

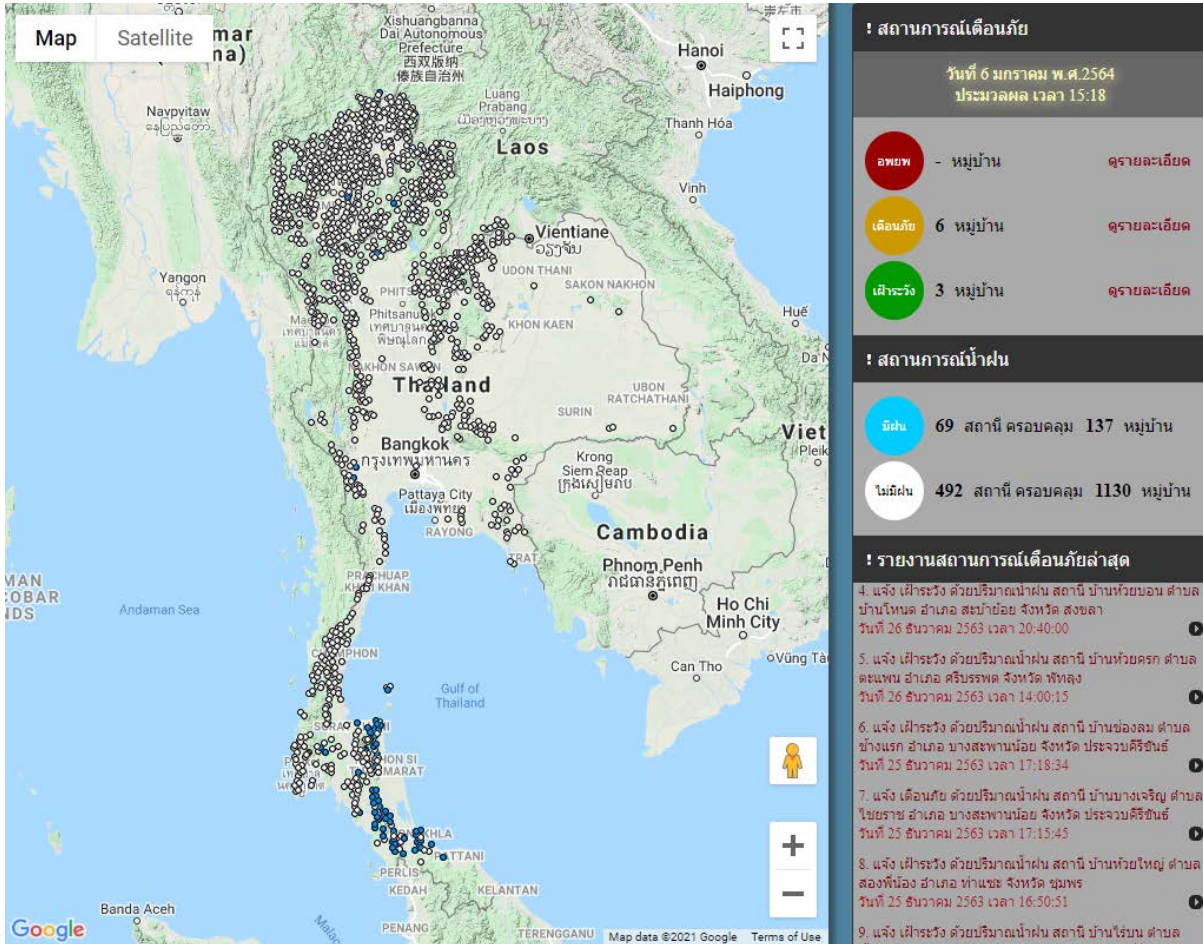


รายงานสถานการณ์พื้นที่เสี่ยงอุทกภัยน้ำหลากในเขตพื้นที่ลาดเชิงเขา

วันที่ 6 มกราคม 2564 เวลา 15:00 น.

1) Early Warning System (6 ม.ค. 2564 เวลา 15.00 น)

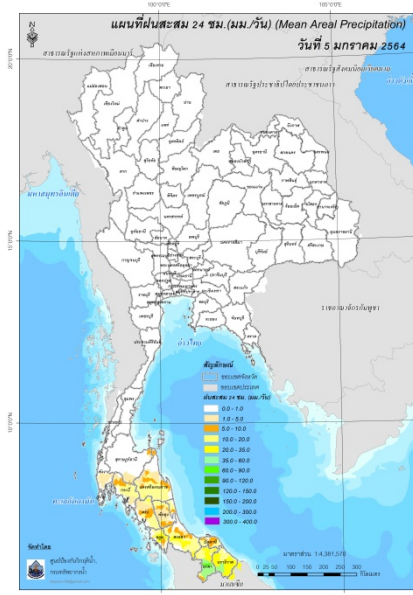
สถานี Early Warning System ที่มีฝนตกทั้งหมด 69 สถานี ครอบคลุม 137 หมู่บ้าน มีการแจ้งเตือนภัย 6 หมู่บ้าน เฝ้าระวัง 3 หมู่บ้าน



ที่มา : สำนักวิจัย พัฒนาและอุทกวิทยา

2) ปริมาณฝน

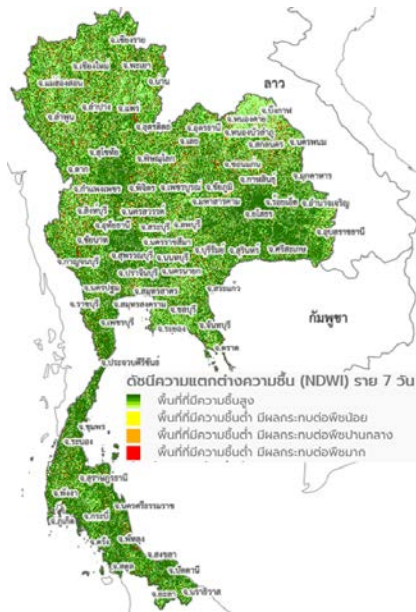
ผลการเปรียบเทียบปริมาณฝนสะสม 24 ชั่วโมง ของวันที่ 5 - 6 มกราคม 2564 (เวลา 15:00 น.) จากระบบของ Mekong River Commission Flash Flood Guidance System (MRCFFGS) แสดงให้เห็นว่ามีปริมาณฝนตกบริเวณภาคใต้ มีปริมาณฝนสะสมประมาณ 10 - 20 มม./วัน ส่วนบริเวณจังหวัดนครศรีธรรมราช ตรัง สตูล และสงขลา มีปริมาณฝนสะสมประมาณ 20 - 35 มม./วัน และบริเวณจังหวัดยะลา ปริมาณฝนสะสมประมาณ 60 - 90 มม./วัน



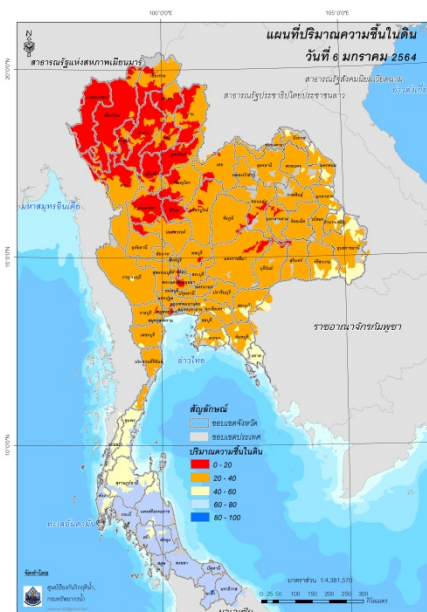
ปริมาณฝนสะสม 24 ชั่วโมง (MRCFFGS)

3) ปริมาณความชื้นในดิน

ปริมาณความชื้นในดินจากแผนที่ดาวเทียมของ Gistda (ดัชนีความแตกต่าง (NDWI) ราย 7 วัน) และค่าความชื้นในดินที่ได้จากระบบ MRCFFGS พบว่าบริเวณจังหวัดยะลา มีค่าความชื้นอยู่ในเกณฑ์ประมาณร้อยละ 80 - 100 สภาวะดังกล่าวหมายถึงดินในพื้นที่บริเวณดังกล่าวยังสามารถรองรับปริมาณน้ำฝนได้อีกประมาณ 40% ก่อนที่จะเข้าสู่สภาพอิ่มตัว

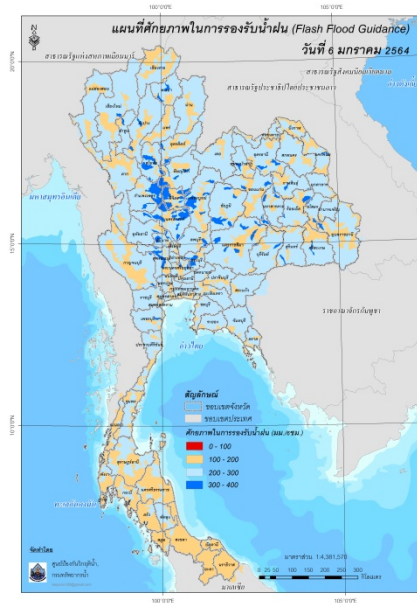


แผนที่ดาวเทียมของ Gistda
(31 ธ.ค. 63 – 6 ม.ค. 64)



ปริมาณความชื้นในดิน (MRCFFG)

4) ศักยภาพในการรองรับน้ำฝน FFG (Flash Flood Guidance)

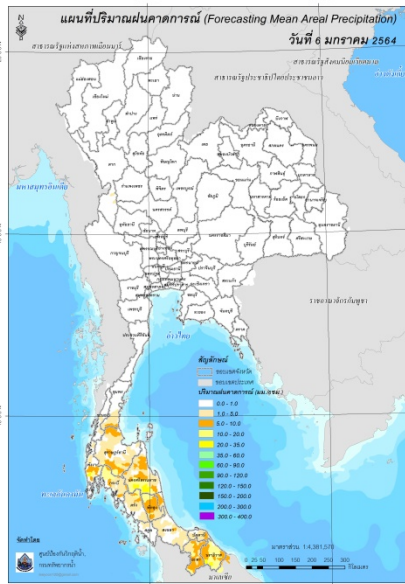


FFG หมายถึง ค่าความสามารถในการรองรับปริมาณฝนของพื้นที่นั้นๆ ก่อนที่จะเกิดสภาวะน้ำล้นตลิ่งที่จุดออกของปลายพื้นที่ โดยค่า FFG 06-hr หมายถึง ปริมาณฝนที่จะส่งผลให้เกิดสภาวะน้ำล้นตลิ่งที่ปลายลุ่มน้ำในอีก 6 ชั่วโมงข้างหน้า (มม./6ชม.)

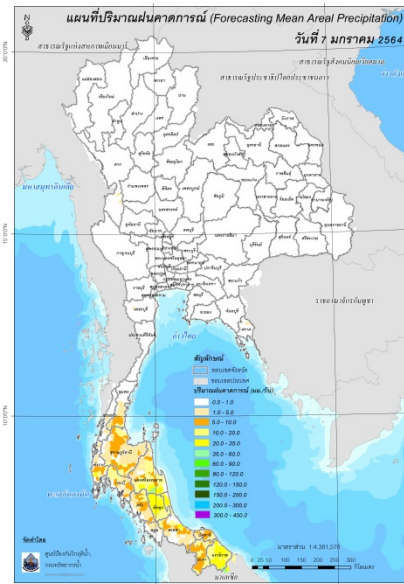
5) ปริมาณฝนคาดการณ์ล่วงหน้า

ปริมาณฝนคาดการณ์ในวันที่ 6 มกราคม 2564 เวลา 21.00 น. บริเวณภาคใต้ มีปริมาณฝนสะสม 6 ชั่วโมงข้างหน้า 10 – 20 มม. ส่วนบริเวณจังหวัดพังงา นครศรีธรรมราช และนราธิวาส มีปริมาณฝนสะสม 6 ชั่วโมงข้างหน้า 20 – 35 มม.

ปริมาณฝนคาดการณ์ในวันที่ 7 มกราคม 2564 เวลา 15.00 น. บริเวณภาคใต้ มีปริมาณฝนสะสม 6 ชั่วโมงข้างหน้า 5 - 10 มม. ส่วนบริเวณจังหวัดพังงา พัทลุง และสงขลา จะมีปริมาณฝนสะสม 24 ชั่วโมงข้างหน้า 20 – 35 มม. และบริเวณจังหวัดนครศรีธรรมราช และนราธิวาส จะมีปริมาณฝนสะสม 24 ชั่วโมงข้างหน้า 35 – 60 มม.



ปริมาณฝนคาดการณ์ในวันที่ 6 มกราคม 2564

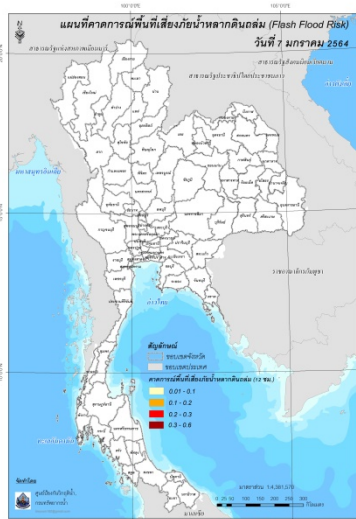


ปริมาณฝนคาดการณ์ในวันที่ 7 มกราคม 2564

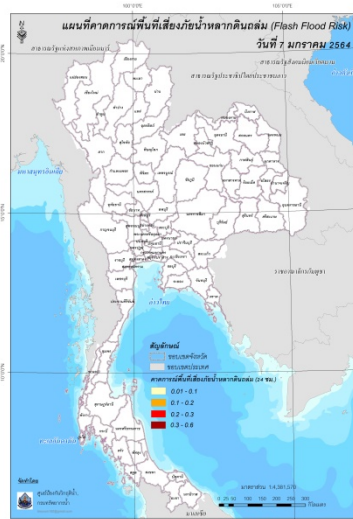
6) ความเสี่ยงจากน้ำท่วม

- การคาดการณ์พื้นที่เสี่ยงภัยน้ำหลากดินถล่มจากข้อมูล MRCFFGS วันที่ 6 มกราคม 2564 ในอีก 12 ชม. 24 ชม. และ 36 ชม. ไม่พบพื้นที่เสี่ยง

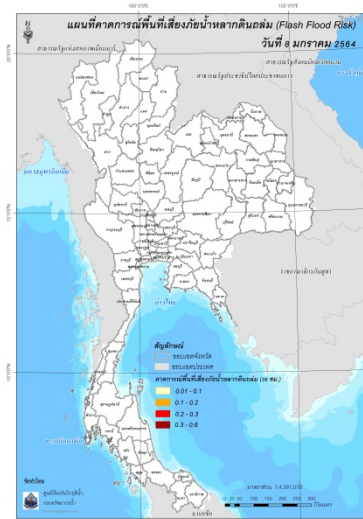
แผนที่แสดงการคาดการณ์พื้นที่เสี่ยงภัยน้ำหลากดินถล่ม วันที่ 6 มกราคม 2564



วันที่ 7 ม.ค. 2564 (03:00 น.)



วันที่ 7 ม.ค. 2564 (15:00 น.)

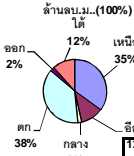


วันที่ 8 ม.ค. 2564 (03:00 น.)

คำแนะนำ: ข้อมูลดังกล่าวเป็นการคาดการณ์พื้นที่เสี่ยงภัยน้ำหลาก โดยอาศัยข้อมูลปริมาณฝนจากดาวเทียม ดังนั้นรายงานฉบับนี้ควรใช้งานควบคู่ไปกับการตรวจวัดปริมาณฝนจริงภาคสนาม และข้อมูลจากเรดาร์ เพื่อประกอบการตัดสินใจ

สถานการณ์น้ำในอ่างเก็บน้ำ
ขนาดใหญ่ และขนาดกลาง





1400

รายงานสรุปสภาพน้ำในอ่างเก็บน้ำขนาดใหญ่และขนาดกลาง

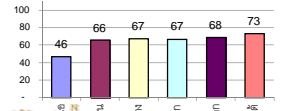
รายงานสถานการณ์ ณ วันที่ 6 มกราคม 2564

ปริมาณน้ำในอ่างที่ใช้การได้ในสัปดาห์นี้ + มากกว่า / - น้อยกว่า สัปดาห์ก่อน

357.94 ล้าน ลบ.ม.

สรุปสถานการณ์ปริมาณน้ำในอ่างเก็บน้ำที่ใช้ในกิจกรรมทั้งหมดประเทศ มากกว่าปริมาณน้ำที่ไหลเข้าอ่าง เมื่อเทียบกับสัปดาห์ที่ผ่านมา การใช้น้ำอย่างมีประสิทธิภาพ

% ปริมาณน้ำรวมแต่ละภาคปัจจุบัน



เปรียบเทียบปริมาณน้ำรวมของประเทศไทย
ในปี 63 และ ปี 64

วันที่ 6 มกราคม 2564 เท่ากับ

42,904 ล้าน ลบ.ม. หรือ เท่ากับ

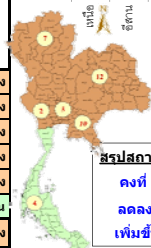
60%

วันที่ 6 มกราคม 2563 เท่ากับ

44,368 ล้าน ลบ.ม. หรือ เท่ากับ

62%

ภาค	สถานการณ์ปริมาณน้ำในอ่าง				ปริมาณน้ำเปลี่ยนแปลง (ล้าน ม.)	สถานะ
	ลดลง (แห่ง)	คงที่ (แห่ง)	เพิ่มขึ้น (แห่ง)	รวม (แห่ง)		
ภาคเหนือ	6	1	-	7	-119.00	ปริมาณน้ำในอ่างเก็บน้ำลดลง
ภาคตะวันออกเฉียงเหนือ	8	4	-	12	-81.00	ปริมาณน้ำในอ่างเก็บน้ำลดลง
ภาคกลาง	1	2	-	3	-17.00	ปริมาณน้ำในอ่างเก็บน้ำลดลง
ภาคตะวันตก	2	-	-	2	-125.00	ปริมาณน้ำในอ่างเก็บน้ำลดลง
ภาคตะวันออก	10	-	-	10	-29.94	ปริมาณน้ำในอ่างเก็บน้ำลดลง
ภาคใต้	3	-	1	4	14.00	ปริมาณน้ำในอ่างเก็บน้ำเพิ่มขึ้น
รวมทั้งประเทศ	30	7	1	38	-357.94	ปริมาณน้ำในอ่างเก็บน้ำลดลง



สรุปสถานการณ์ปริมาณน้ำในอ่าง

คงที่	7	อ่าง
ลดลง	30	อ่าง
เพิ่มขึ้น	1	อ่าง

ภาค	อ่างเก็บน้ำ	ความจุที่ (ล้าน ม.)	ปริมาณน้ำที่ใช้งานได้ (ล้าน ม.)	ใช้การได้จริง (ล้าน ม.)	ปริมาณน้ำรวม วันที่ 6 มกราคม 2563		ปัจจุบัน วันที่ 6 มกราคม 2564				สัปดาห์ก่อน วันที่ 31 ธันวาคม 2563				ปริมาณน้ำ + เพิ่มขึ้น (ล้าน ม.)	สถานการณ์ในอ่าง
					(ล้าน ม.)	%	ปริมาณน้ำรวม (ล้าน ม.)	%	ปริมาณน้ำใช้การได้จริง (ล้าน ม.)	%	ปริมาณน้ำรวม (ล้าน ม.)	%	ปริมาณน้ำใช้การได้จริง (ล้าน ม.)	%		
ภาคเหนือ (7)																
1	ภูมิพล (2)	13,462	3,800	9,662	5,507	41%	5,430	40%	1,630	17%	5,478	41%	1,678	17%	-48.00	ลดลง
2	สิริกิติ์ (2)	9,510	2,850	6,660	4,770	50%	5,248	55%	2,398	36%	5,331	56%	2,481	37%	-83.00	ลดลง
3	แม่งัด	265	12	253	150	57%	141	53%	129	51%	142	54%	130	51%	-1.00	ลดลง
4	แม่งาว	263	14	249	75	29%	108	41%	94	38%	111	42%	97	39%	-3.00	ลดลง
5	กัวลม	106	3	103	54	51%	69	65%	66	64%	69	65%	66	64%	-	คงที่
6	กัวลอม	170	6	164	105	62%	75	44%	69	42%	76	45%	70	43%	-1.00	ลดลง
7	แควน้อย	939	43	896	426	45%	401	43%	358	40%	409	44%	366	41%	-8.00	ลดลง
	แม่เม็ก	110	16	94	34	31%	42	38%	26	28%	43	39%	27	29%	-1.00	ลดลง
รวมภาคเหนือ		34.85%	24,825	6,744	18,081	45%	11,513	46%	4,769	26%	11,658	47%	4,888	27%	-119.00	ลดลง
ภาคตะวันออกเฉียงเหนือ (12)																
8	ห้วยหลวง	136	7	129	58	43%	57	42%	50	39%	58	43%	51	40%	-1.00	ลดลง
9	น้ำจืด	520	45	475	275	53%	231	44%	186	39%	233	45%	188	40%	-2.00	ลดลง
10	น้ำพอง (2)	165	8	157	88	53%	87	53%	79	50%	88	53%	80	51%	-1.00	ลดลง
11	จันทบุรี (2)	164	37	127	45	27%	144	88%	107	84%	146	89%	109	86%	-2.00	ลดลง
12	อุบลรัตน์ (2)	2,431	581	1,850	485	20%	1,472	61%	891	48%	1,504	62%	923	50%	-32.00	ลดลง
13	ลำปาว	1,980	100	1,880	1,385	70%	933	47%	833	44%	948	48%	848	45%	-15.00	ลดลง
14	ลำตะคอง	314	22	292	152	48%	341	109%	319	109%	346	110%	324	111%	-5.00	ลดลง
15	ลำพระเพลิง	155	1	154	22	14%	154	99%	153	99%	154	99%	153	99%	-	คงที่
16	มูลน	141	7	134	49	35%	141	100%	134	100%	141	100%	134	100%	-	คงที่
17	ลำพระเพลิง	275	7	268	84	31%	243	88%	236	88%	243	88%	236	88%	-	คงที่
18	ลำน้ำจันทบุรี	121	3	118	23	19%	99	82%	96	81%	99	82%	96	81%	-	คงที่
19	สิรินธร (2)	1,966	831	1,135	1,691	86%	1,606	82%	775	68%	1,629	83%	798	70%	-23.00	ลดลง
รวมภาคตะวันออกเฉียงเหนือ		11.80%	8,369	1,649	6,720	52%	5,507	66%	3,859	57%	5,590	67%	3,940	59%	-81.00	ลดลง
ภาคกลาง (3)																
20	ป่าสักชลสิทธิ์	960	3	957	220	23%	643	67%	640	67%	659	69%	656	69%	-16.00	ลดลง
21	วังน้ำเขียว	160	17	143	36	23%	108	68%	91	64%	108	68%	91	64%	-	คงที่
22	กระเสียว	299	99	200	61	20%	199	67%	100	50%	199	67%	100	50%	-	คงที่
รวมภาคกลาง		1.92%	1,419	119	1,300	22%	950	67%	831	59%	967	68%	848	65%	-17.00	ลดลง
ภาคตะวันตก (2)																
23	ศรีนครินทร์ (2)	17,745	10,265	7,480	14,936	84%	13,136	74%	2,871	38%	13,209	74%	2,944	39%	-73.00	ลดลง
24	วังจันทน์ (2)	8,860	3,012	5,848	6,908	78%	4,636	52%	1,624	28%	4,688	53%	1,676	29%	-52.00	ลดลง
รวมภาคตะวันตก		37.51%	26,605	13,277	13,328	82%	17,772	67%	4,495	34%	17,898	67%	4,620	35%	-125.00	ลดลง
ภาคตะวันออก (6+4)																
25	ขุนด่าน	224	5.00	219	151	67%	181	81%	176	80%	194	87%	189	86%	-13.00	ลดลง
26	คลองสิริกิติ์	420	30.00	390	107	25%	160	38%	130	33%	162	39%	132	34%	-2.00	ลดลง
27	บางพระ (3)	117	12.00	105	52	44%	74	63%	62	59%	76	65%	64	61%	-2.00	ลดลง
28	หนองปลาไหล (3)	164	13.75	150	53	32%	155	95%	141	94%	158	96%	144	96%	-3.00	ลดลง
29	ประแสร์ (3)	295	20.00	275	119	40%	227	77%	207	75%	228	77%	208	76%	-1.00	ลดลง
30	มาบประชัน (3)	17	0.72	16	4	26%	6	34%	5	31%	6	35%	5.04	32%	-0.11	ลดลง
31	หนองค้อ (3)	21	1.00	20	6	28%	17	78%	16	77%	17	80%	16.10	79%	-0.44	ลดลง
32	ดงกวาง (3)	79	3.00	76	34	43%	69	87%	66	87%	70	88%	67.20	88%	-0.87	ลดลง
33	คลองใหญ่ (3)	45	3.00	42	11	23%	39	86%	36	85%	41	91%	38.47	91%	-2.51	ลดลง
34	เขื่อนดินทรนิจลา	295	19.00	276	692	235%	219	74%	200	72%	224	76%	205.00	74%	-5.00	ลดลง
รวมภาคตะวันออก		2.37%	1,678	107	1,570	73%	1,147	68%	1,039	66%	1,177	70%	1,069	68%	-29.94	ลดลง
ภาคใต้ (4)																
35	แก่งกระจาน	710	65	645	440	62%	514	72%	449	70%	520	73%	455	71%	-6.00	ลดลง
36	ปราจีนบุรี	391	18	373	268	69%	353	90%	335	90%	355	91%	337	90%	-2.00	ลดลง
37	รัชชประภา (2)	5,639	1,352	4,287	3,716	66%	3,741	66%	2,389	56%	3,753	67%	2,401	56%	-12.00	ลดลง
38	บางหลวง (2)	1,454	276	1,178	1,078	74%	1,406	97%	1,130	96%	1,372	94%	1,096	93%	34.00	เพิ่มขึ้น
รวมภาคใต้		11.55%	8,194	1,711	6,483	67%	6,014	73%	4,303	66%	6,000	73%	4,289	66%	14.00	เพิ่มขึ้น
รวมทั้งประเทศ		100%(38)	71,090	23,607	47,482	62%	42,904	60%	19,296	41%	30,132	42%	19,654	41%	-357.94	ลดลง

ที่มาข้อมูล : ตารางสรุปสภาพน้ำในอ่างเก็บน้ำขนาดใหญ่ทั่วประเทศ และตารางสรุปสภาพน้ำในอ่างเก็บน้ำภาคตะวันออก กรมชลประทาน

หมายเหตุ :

- อ่างเก็บน้ำขนาดใหญ่ หมายถึง อ่างเก็บน้ำที่มีความจุตั้งแต่ 100 ล้าน ลบ.ม. ขึ้นไป
- เป็นอ่างเก็บน้ำอยู่ในความรับผิดชอบของการไฟฟ้าฝ่ายผลิตแห่งประเทศไทย(10) นอกนั้นอยู่ในความรับผิดชอบของกรมชลประทาน (28)
- เป็นอ่างเก็บน้ำขนาดกลางที่มีความสำคัญต่อการอุตสาหกรรมและการประปา ของลุ่มน้ำชายฝั่งทะเลตะวันออก
- ที่มา : กรมชลประทาน และการไฟฟ้าฝ่ายผลิตแห่งประเทศไทย
- จังหวัดที่มีอ่างเก็บน้ำขนาดใหญ่มีจำนวน 26 จังหวัด ไม่มี 50 จังหวัด

รศ. หมายถึง ระดับเก็บกักของอ่าง



ศูนย์เขล



ศูนย์ป้องกันอุทกภัย กรมทรัพยากรน้ำ

ลำดับของเขื่อนตามความจุ

- ศรีนครินทร์ 2.ภูมิพล 3.สิริกิติ์ 4.วังจันทน์ 5.รัชชประภา
- อุบลรัตน์ 7.สิรินธร 8.บางหลวง 9.ลำปาว 10.ป่าสัก

ลำดับของเขื่อนตามปริมาณน้ำใช้การได้

- ภูมิพล 2.ศรีนครินทร์ 3.สิริกิติ์ 4.วังจันทน์ 5.รัชชประภา
- ลำปาว 7.อุบลรัตน์ 8.บางหลวง 9.สิรินธร 10.ป่าสัก

รายงานสถานการณ์น้ำ
รายลุ่มน้ำ



รายงานสถานการณ์น้ำลุ่มน้ำยมและน่าน

วันที่ 6 มกราคม 2564

1) สภาพภูมิอากาศ

ลักษณะอากาศทั่วไป (ที่มา: กรมอุตุนิยมวิทยา)

พยากรณ์อากาศ 24 ชั่วโมงข้างหน้า บริเวณความกดอากาศสูงหรือมวลอากาศเย็นที่แผ่ปกคลุมประเทศไทยตอนบนและทะเลจีนใต้มีกำลังอ่อนลง ทำให้บริเวณดังกล่าวมีหมอกในตอนเช้าและมีหมอกหนาในบางพื้นที่ แต่ยังคงมีอากาศเย็นถึงหนาวในภาคเหนือและภาคตะวันออกเฉียงเหนือ ขอให้ประชาชนบริเวณประเทศไทยตอนบนระวังอันตรายในการสัญจรผ่านบริเวณที่มีหมอกไว้ด้วย

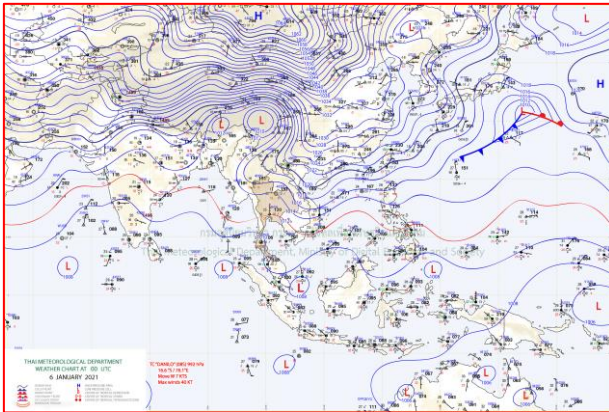
สำหรับมรสุมตะวันออกเฉียงเหนือที่พัดปกคลุมอ่าวไทยและภาคใต้มีกำลังค่อนข้างแรง ประกอบกับมีหย่อมความกดอากาศต่ำปกคลุมชายฝั่งประเทศมาเลเซีย ลักษณะเช่นนี้ทำให้ภาคใต้ตอนล่างยังคงมีฝนตกหนักบางพื้นที่ ขอให้ประชาชนบริเวณดังกล่าวระวังผลกระทบจากฝนตกหนักและฝนที่ตกสะสมซึ่งอาจทำให้เกิดน้ำท่วมฉับพลันและน้ำป่าไหลหลากได้ ส่วนคลื่นลมบริเวณอ่าวไทยตอนล่างมีกำลังปานกลาง โดยตั้งแต่จังหวัดนครศรีธรรมราชลงไปคลื่นสูงประมาณ 2 เมตร บริเวณที่มีฝนฟ้าคะนองคลื่นสูงมากกว่า 3 เมตร ขอให้ชาวเรือบริเวณอ่าวไทยเดินเรือด้วยความระมัดระวัง

อนึ่ง ในช่วงวันที่ 8-11 ม.ค. 64 บริเวณความกดอากาศสูงกำลังแรงอีกระลอกจากประเทศจีนจะแผ่ลงมาปกคลุมประเทศไทยตอนบน ทำให้บริเวณดังกล่าวมีอากาศหนาวเย็นลงและมีลมแรง สำหรับมรสุมตะวันออกเฉียงเหนือที่พัดปกคลุมอ่าวไทยและภาคใต้จะมีกำลังแรงขึ้น ทำให้ภาคใต้มีฝนตกหนักบางแห่ง ส่วนคลื่นลมบริเวณอ่าวไทยตอนล่างมีกำลังแรง โดยอ่าวไทยตอนล่างมีคลื่นสูง 2-3 เมตร บริเวณที่มีฝนฟ้าคะนองคลื่นสูงมากกว่า 3 เมตร

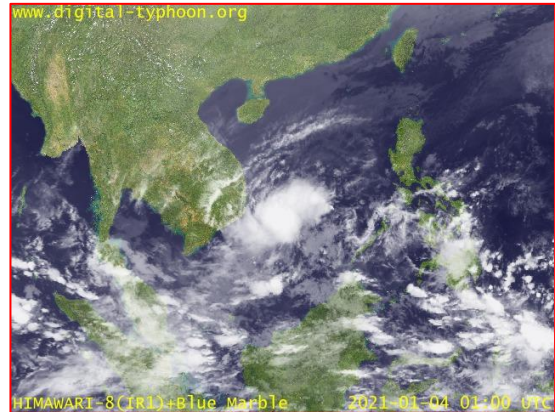
สภาพอากาศภาคเหนือ อากาศเย็นถึงหนาว กับมีหมอกในตอนเช้า และมีหมอกหนาในบางพื้นที่ อุณหภูมิจะสูงขึ้น 1-2 องศาเซลเซียส อุณหภูมิต่ำสุด 14-20 องศาเซลเซียส อุณหภูมิสูงสุด 30-35 องศาเซลเซียส บริเวณยอดดอยอากาศหนาวถึงหนาวจัด อุณหภูมิต่ำสุด 4-12 องศาเซลเซียส ลมตะวันออกเฉียงเหนือ ความเร็ว 10-20 กม./ชม.

ผลคาดการณ์ปริมาณน้ำฝนล่วงหน้า 1-7 วัน ภาคเหนือ

ในช่วงวันที่ 5-8 มกราคม 64 อากาศเย็นถึงหนาวกับมีหมอกในตอนเช้า และมีหมอกหนาในบางพื้นที่ อุณหภูมิจะสูงขึ้น 1-3 องศาเซลเซียส อุณหภูมิต่ำสุด 13-22 องศาเซลเซียส อุณหภูมิสูงสุด 30-34 องศาเซลเซียส บริเวณยอดดอยมีอากาศหนาวถึงหนาวจัด อุณหภูมิต่ำสุด 5-12 องศาเซลเซียส ลมตะวันออกเฉียงเหนือ ความเร็ว 10-20 กม./ชม. ส่วนในช่วงวันที่ 9-11 มกราคม 64 อากาศเย็นถึงหนาว อุณหภูมิจะลดลง 3-5 องศาเซลเซียส อุณหภูมิต่ำสุด 11-20 องศาเซลเซียส อุณหภูมิสูงสุด 28-32 องศาเซลเซียส บริเวณยอดดอยมีอากาศหนาวถึงหนาวจัด อุณหภูมิต่ำสุด 3-10 องศาเซลเซียส ลมตะวันออกเฉียงเหนือ ความเร็ว 10-25 กม./ชม.



แผนที่อากาศ วันที่ 6 ม.ค. 2564 เวลา 01.00 น.



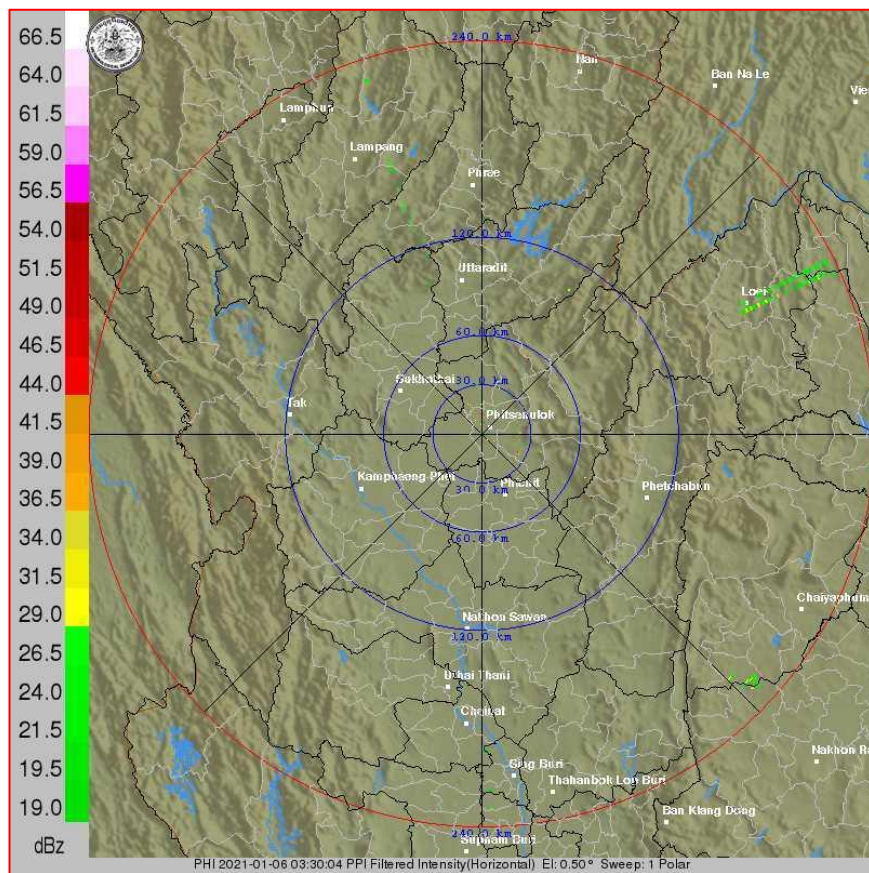
ภาพถ่ายจากดาวเทียม วันที่ 4 ม.ค. 2564

2) สถานการณ์ฝน

จากข้อมูลสถานการณ์ฝนในพื้นที่ลุ่มน้ำยมและน่านของวันที่ 5 มกราคม 2564 จากกรมทรัพยากรน้ำ กรมอุตุนิยมวิทยา กรมชลประทาน และสถาบันสารสนเทศทรัพยากรน้ำ (องค์การมหาชน) พบว่าไม่มีปริมาณฝนตกในพื้นที่ลุ่มน้ำยมและน่าน

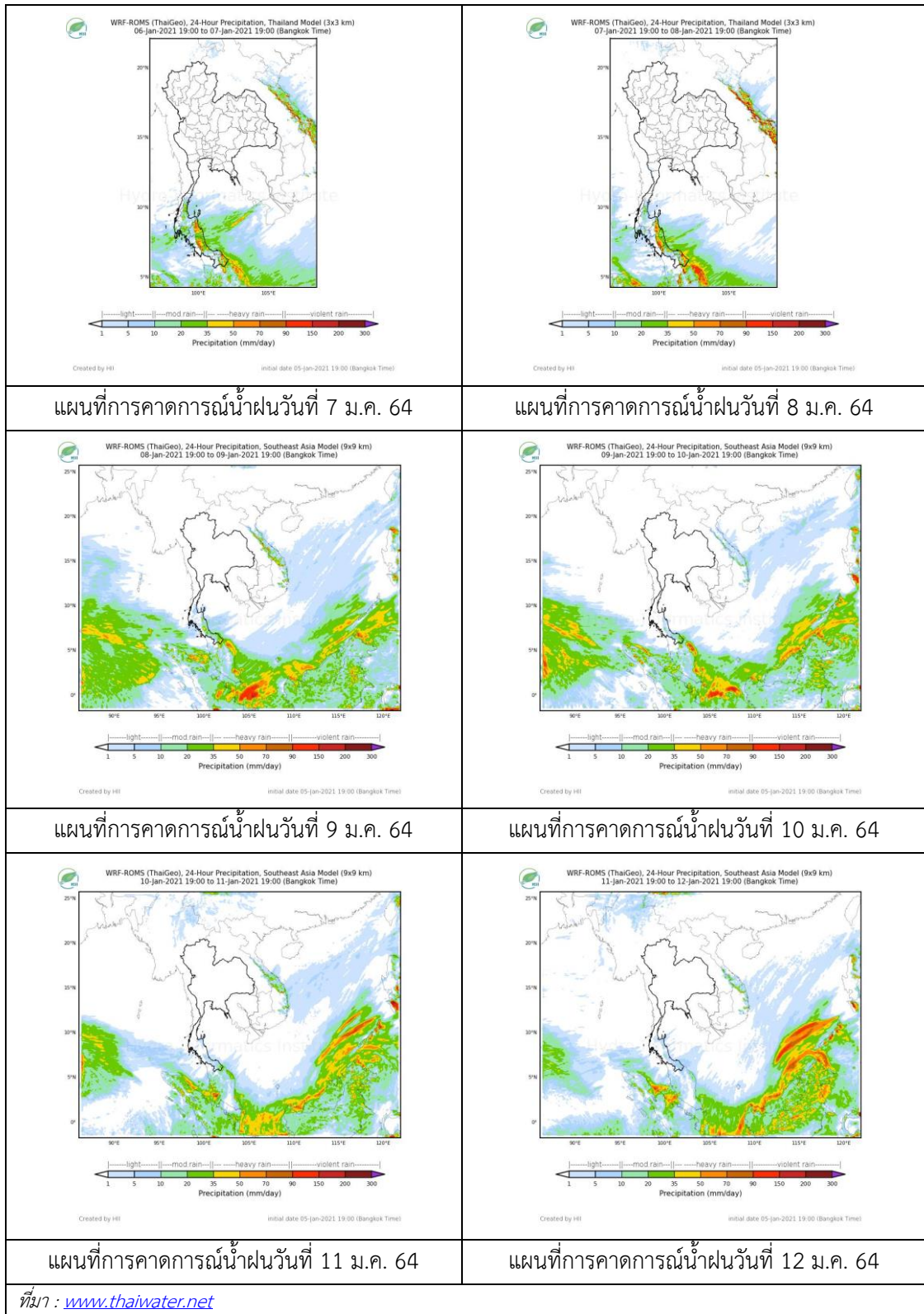
ข้อมูลสถานการณ์ฝนในพื้นที่ลุ่มน้ำยมและน่าน ณ วันที่ 5 มกราคม 2564 เวลา 07.00 น.

ลุ่มน้ำ	จังหวัด*	ปริมาณฝน 24 ชม.(มม.)
ยม	สุโขทัย	ไม่มีฝน
	แพร่	ไม่มีฝน
น่าน	พิจิตร (สภษ.)	ไม่มีฝน
	น่าน	ไม่มีฝน
	พิษณุโลก	ไม่มีฝน
	อุตรดิตถ์	ไม่มีฝน
หมายเหตุ “ - ” คือ ยังไม่ได้รับรายงาน, *จังหวัดที่มีพื้นที่ลุ่มน้ำมากกว่าร้อยละ 50 ขึ้นไป		



ภาพเรดาร์ตรวจอากาศ “พิษณุโลก”
 ณ วันที่ 6 มกราคม 2564 เวลา 10.30 น.
 (ที่มา : กรมอุตุนิยมวิทยา <https://weather.tmd.go.th/phs.php>)

สถานการณ์น้ำฝน (แผนภาพคาดการณ์ฝนล่วงหน้าความละเอียดสูง WRF-ROMS Model)



3) ข้อมูลปริมาณน้ำในลำน้ำ

สถานการณ์น้ำท่า (2 - 6 ม.ค. 2564 ที่มา: กรมชลประทาน)

สถานี	แม่น้ำ	อำเภอ	จังหวัด	ระดับตลิ่ง	เสาร์	อาทิตย์	จันทร์	อังคาร	พุธ	แนวโน้ม (เพิ่ม/ ลด)
				ปริมาณน้ำ (ลบ.ม./วิ.)	2 ม.ค.	3 ม.ค.	4 ม.ค.	5 ม.ค.	6 ม.ค.	
Y.14A	ยม	ศรีสัชชนาลัย	สุโขทัย	11.30	1.13	1.16	1.17	1.18	1.18	ทรงตัว
					***	***	***	***	***	
Y.16	ยม	บางระกำ	พิษณุโลก	7.30	0.33	0.29	0.28	0.26	0.25	ลดลง
				207.00	***	***	***	***	***	
Y.5	ยม	โพทะเล	พิจิตร	8.10	1.28	1.23	1.15	1.08	1.05	ลดลง
				464.00	***	***	***	***	***	
N.60	น่าน	ตรอน	อุตรดิตถ์	8.00	0.71	0.59	0.59	1.16	1.43	เพิ่มขึ้น
				1990.00	97.86	81.32	81.32	181.80	228.70	
N.27A	น่าน	พรหม พิราม	พิษณุโลก	8.64	1.48	1.41	1.57	1.50	2.17	เพิ่มขึ้น
				1056.00	125.20	118.50	134.30	127.10	198.50	
N.7A	น่าน	บางมูลนาก	พิจิตร	10.37	1.83	1.87	1.89	1.78	1.74	ลดลง
				1365.00	129.00	131.70	133.00	125.80	123.20	

*** ยังไม่ได้รับรายงาน



3

สะพานบ้านโพทะเล ต.โพทะเล อ.โพทะเล
จ.พิจิตร (ลุ่มน้ำยม)



3

สถานีสะพานสุพรรณกัลยา อ.เมือง
จ.พิษณุโลก (ลุ่มน่าน)

ปริมาณน้ำในลำน้ำในพื้นที่ลุ่มน้ำยมและน่าน

(หมายเหตุ ที่มา : <http://mekhala.dwr.go.th/cctv/>)

4) สรุป

รายงานสถานการณ์น้ำลุ่มน้ำยมและน่านวันที่ 6 มกราคม 2564

- สถานการณ์น้ำในลุ่มน้ำยมอยู่ในภาวะปกติ ระดับน้ำในลำน้ำส่วนใหญ่มีแนวโน้มลดลง
- สถานการณ์น้ำในลุ่มน่านอยู่ในเฝ้าระวังภาวะน้ำน้อย ระดับน้ำในลำน้ำส่วนใหญ่มีแนวโน้มเพิ่มขึ้น

รายงานสถานการณ์น้ำลุ่มน้ำเจ้าพระยา

วันที่ 6 มกราคม 2564

1) สภาพภูมิอากาศ

ลักษณะอากาศทั่วไป (ที่มา: กรมอุตุนิยมวิทยา)

พยากรณ์อากาศ 24 ชั่วโมงข้างหน้า บริเวณความกดอากาศสูงหรือมวลอากาศเย็นที่แผ่ปกคลุมประเทศไทยตอนบนและทะเลจีนใต้มีกำลังอ่อนลง ทำให้บริเวณดังกล่าวมีหมอกในตอนเช้าและมีหมอกหนาในบางพื้นที่ แต่ยังคงมีอากาศเย็นถึงหนาวในภาคเหนือและภาคตะวันออกเฉียงเหนือ ขอให้ประชาชนบริเวณประเทศไทยตอนบนระวังอันตรายในการสัญจรผ่านบริเวณที่มีหมอกไว้ด้วย

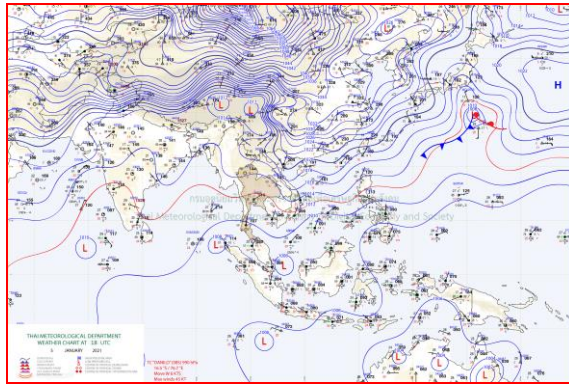
สำหรับมรสุมตะวันออกเฉียงเหนือที่พัดปกคลุมอ่าวไทยและภาคใต้มีกำลังค่อนข้างแรง ประกอบกับมีหย่อมความกดอากาศต่ำปกคลุมชายฝั่งประเทศมาเลเซีย ลักษณะเช่นนี้ทำให้ภาคใต้ตอนล่างยังคงมีฝนตกหนักบางพื้นที่ ขอให้ประชาชนบริเวณดังกล่าวระวังผลกระทบจากฝนตกหนักและฝนที่ตกสะสมซึ่งอาจทำให้เกิดน้ำท่วมฉับพลันและน้ำป่าไหลหลากได้ ส่วนคลื่นลมบริเวณอ่าวไทยตอนล่างมีกำลังปานกลาง โดยตั้งแต่จังหวัดนครศรีธรรมราชลงไปคลื่นสูงประมาณ 2 เมตร บริเวณที่มีฝนฟ้าคะนองคลื่นสูงมากกว่า 3 เมตร ขอให้ชาวเรือบริเวณอ่าวไทยเดินเรือด้วยความระมัดระวัง

อนึ่ง ในช่วงวันที่ 8-11 ม.ค. 64 บริเวณความกดอากาศสูงกำลังแรงอีกระลอกจากประเทศจีนจะแผ่ลงมาปกคลุมประเทศไทยตอนบน ทำให้บริเวณดังกล่าวมีอากาศหนาวเย็นลงและมีลมแรง สำหรับมรสุมตะวันออกเฉียงเหนือที่พัดปกคลุมอ่าวไทยและภาคใต้จะมีกำลังแรงขึ้น ทำให้ภาคใต้มีฝนตกหนักบางแห่ง ส่วนคลื่นลมบริเวณอ่าวไทยตอนล่างมีกำลังแรง โดยอ่าวไทยตอนล่างมีคลื่นสูง 2-3 เมตร บริเวณที่มีฝนฟ้าคะนองคลื่นสูงมากกว่า 3 เมตร

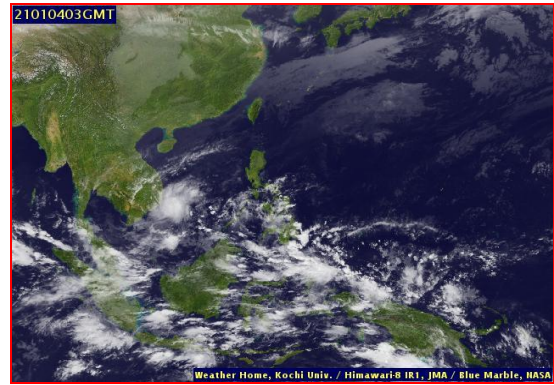
สภาพอากาศภาคกลาง มีอากาศเย็น กับมีหมอกในตอนเช้า และมีหมอกหนาในบางพื้นที่ อุณหภูมิต่ำสุด 22-24 องศาเซลเซียส อุณหภูมิสูงสุด 33-35 องศาเซลเซียส ลมตะวันออกเฉียงเหนือ ความเร็ว 10-20 กม./ชม.

ผลคาดการณ์ปริมาณน้ำฝนล่วงหน้า 1-7 วัน ภาคกลาง

ในช่วงวันที่ 5-8 มกราคม 64 มีหมอกในตอนเช้า และมีหมอกหนาในบางพื้นที่ อุณหภูมิจะสูงขึ้น 1-3 องศาเซลเซียส อุณหภูมิต่ำสุด 23-26 องศาเซลเซียส อุณหภูมิสูงสุด 31-34 องศาเซลเซียส ลมตะวันออกเฉียงเหนือ ความเร็ว 10-20 กม./ชม. ส่วนในช่วงวันที่ 9-11 มกราคม 64 อากาศเย็นกับมีลมแรง อุณหภูมิจะลดลง 2-3 องศาเซลเซียส อุณหภูมิต่ำสุด 19-22 องศาเซลเซียส อุณหภูมิสูงสุด 30-32 องศาเซลเซียส ลมตะวันออกเฉียงเหนือ ความเร็ว 15-30 กม./ชม.



แผนที่อากาศ วันที่ 6 ม.ค. 2564 เวลา 01.00 น.



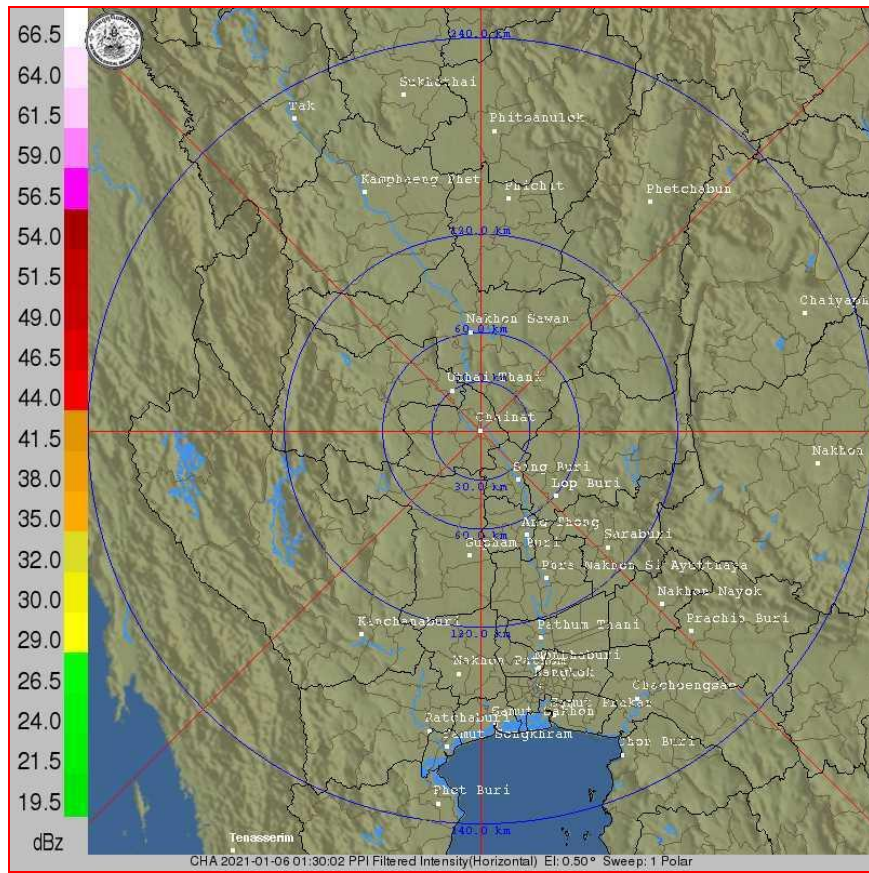
ภาพถ่ายจากดาวเทียม วันที่ 6 ม.ค. 2564

2) สถานการณ์ฝน

จากข้อมูลสถานการณ์น้ำฝนในพื้นที่ลุ่มน้ำเจ้าพระยา (ภาคกลาง) ของวันที่ 5 มกราคม 2564 จากกรมทรัพยากรน้ำ กรมอุตุนิยมวิทยา กรมชลประทาน และสถาบันสารสนเทศทรัพยากรน้ำและการเกษตร (องค์การมหาชน) พบว่า ไม่มีฝนตกในพื้นที่ลุ่มน้ำเจ้าพระยา

ข้อมูลสถานการณ์ฝนในพื้นที่ลุ่มน้ำเจ้าพระยา ณ วันที่ 5 มกราคม 2564 เวลา 07.00 น.

ลุ่มน้ำ	จังหวัด*	ปริมาณฝน 24 ชม.(มม.)
เจ้าพระยา	ลพบุรี	ไม่มีฝน
	ปทุมธานี (สภช.)	ไม่มีฝน
	พระนครศรีอยุธยา	ไม่มีฝน
	นครสวรรค์	ไม่มีฝน
	กรุงเทพมหานคร	ไม่มีฝน
หมายเหตุ “ - ” คือ ยังไม่ได้รับรายงาน, *จังหวัดมีพื้นที่ลุ่มน้ำมากกว่าร้อยละ 50		



ภาพเรดาร์ตรวจอากาศ “ชัยนาท”
ณ วันที่ 6 มกราคม 2564 เวลา 9.00 น.
(ที่มา : กรมอุตุนิยมวิทยา <https://weather.tmd.go.th/chn.php>)

สถานการณ์น้ำฝน (แผนภาพคาดการณ์ฝนล่วงหน้าความละเอียดสูง WRF-ROMS Model)

<p>WRF-ROMS (ThaiGeo), 24-Hour Precipitation, Thailand Model (3x3 km) 05-Jan-2021 19:00 to 06-Jan-2021 19:00 (Bangkok Time)</p> <p>Created by HII initial date 05-Jan-2021 19:00 (Bangkok Time)</p>	<p>WRF-ROMS (ThaiGeo), 24-Hour Precipitation, Thailand Model (3x3 km) 06-Jan-2021 19:00 to 07-Jan-2021 19:00 (Bangkok Time)</p> <p>Created by HII initial date 05-Jan-2021 19:00 (Bangkok Time)</p>
<p>แผนที่การคาดการณ์น้ำฝนวันที่ 6 ม.ค. 64</p>	<p>แผนที่การคาดการณ์น้ำฝนวันที่ 7 ม.ค. 64</p>
<p>WRF-ROMS (ThaiGeo), 24-Hour Precipitation, Thailand Model (3x3 km) 07-Jan-2021 19:00 to 08-Jan-2021 19:00 (Bangkok Time)</p> <p>Created by HII initial date 05-Jan-2021 19:00 (Bangkok Time)</p>	<p>WRF-ROMS (ThaiGeo), 24-Hour Precipitation, Southeast Asia Model (9x9 km) 08-Jan-2021 19:00 to 09-Jan-2021 19:00 (Bangkok Time)</p> <p>Created by HII initial date 05-Jan-2021 19:00 (Bangkok Time)</p>
<p>แผนที่การคาดการณ์น้ำฝนวันที่ 8 ม.ค. 64</p>	<p>แผนที่การคาดการณ์น้ำฝนวันที่ 9 ม.ค. 64</p>
<p>WRF-ROMS (ThaiGeo), 24-Hour Precipitation, Southeast Asia Model (9x9 km) 09-Jan-2021 19:00 to 10-Jan-2021 19:00 (Bangkok Time)</p> <p>Created by HII initial date 05-Jan-2021 19:00 (Bangkok Time)</p>	<p>WRF-ROMS (ThaiGeo), 24-Hour Precipitation, Southeast Asia Model (9x9 km) 10-Jan-2021 19:00 to 11-Jan-2021 19:00 (Bangkok Time)</p> <p>Created by HII initial date 05-Jan-2021 19:00 (Bangkok Time)</p>
<p>แผนที่การคาดการณ์น้ำฝนวันที่ 10 ม.ค. 64</p>	<p>แผนที่การคาดการณ์น้ำฝนวันที่ 11 ม.ค. 64</p>
<p>ที่มา : www.thaiwater.net</p>	
<p>ผลการคาดการณ์ปริมาณฝนล่วงหน้า</p>	

3) ข้อมูลปริมาณน้ำในลำน้ำ

สถานการณ์น้ำท่า (2 – 6 ม.ค. 2564 ที่มา: กรมชลประทาน)

สถานี	แม่น้ำ	อำเภอ	จังหวัด	ระดับตลิ่ง	เสารี่	อาทิตย์	จันทร์	อังคาร	พุธ	แนวโน้ม (เพิ่ม/ ลด)
				ปริมาณ น้ำ (ลบ. ม./วิ.)	2 ม.ค.	3 ม.ค.	4 ม.ค.	5 ม.ค.	6 ม.ค.	
C.2	เจ้าพระยา	เมือง	นครสวรรค์	26.20	16.95	16.91	16.88	16.89	16.85	ลดลง
				3,590	160.00	156.00	153.00	154.00	150.00	
C.13	เขื่อน เจ้าพระยา	สรรพยา	ชัยนาท	16.34	12.86	13.00	13.10	13.15	13.20	เพิ่มขึ้น
				2,840	80.00	70.00	70.00	70.00	70.00	
C.3	เจ้าพระยา	เมือง	สิงห์บุรี	13.40	1.99	1.90	1.90	1.86	1.83	ลดลง
				2,900	**	**	**	**	**	
C.35	เจ้าพระยา	พระนครศรีอยุธยา	พระนครศรีอยุธยา	4.58	0.47	0.41	0.56	0.53	0.44	ลดลง
				1,179	**	**	**	**	**	
C.36	คลองบาง หลวง	บางบาล	พระนครศรีอยุธยา	4.00	0.27	0.18	0.35	0.31	0.13	ลดลง
				420	**	**	**	**	**	
C.37	คลอง บางบาน	บางบาล	พระนครศรีอยุธยา	3.80	0.29	0.21	0.37	0.35	0.24	ลดลง
				148	**	**	**	**	**	



สถานีบ้านป้อม ต.บ้านป้อม
จ.พระนครศรีอยุธยา (ลุ่มน้ำเจ้าพระยา)



สถานีสะพานเดชาติวงศ์ ต.ปากน้ำโพธิ์ อ.เมือง
จ.นครสวรรค์ (ลุ่มน้ำเจ้าพระยา)



สถานีศาลากลางอ่างทอง ต.บางแก้ว อ.เมือง
จ.อ่างทอง (ลุ่มน้ำเจ้าพระยา)



สถานีบ้านท้ายดง ต.บางกระบือ อ.สามโคก
จ.ปทุมธานี (ลุ่มน้ำเจ้าพระยา)

4) สรุป

รายงานสถานการณ์น้ำลุ่มน้ำเจ้าพระยา วันที่ 6 มกราคม 2564 สถานการณ์น้ำในลุ่มน้ำเจ้าพระยา อยู่ในภาวะเฝ้าระวังน้ำน้อย ระดับน้ำในลำน้ำส่วนใหญ่มีแนวโน้มลดลง โดยระดับน้ำเขื่อนเจ้าพระยา มีปริมาณน้ำไหลผ่าน 70.00 ลบ.ม./วินาที ระดับน้ำเหนือเขื่อน + 13.20 ม.รทก. ระดับน้ำท้ายเขื่อน +5.51 ม.รทก.

รายงานสถานการณ์น้ำลุ่มน้ำบางปะกง-ปราจีนบุรี

วันที่ 6 มกราคม 2564

1) สภาพภูมิอากาศ (ที่มา : กรมอุตุนิยมวิทยา)

ลักษณะอากาศทั่วไป

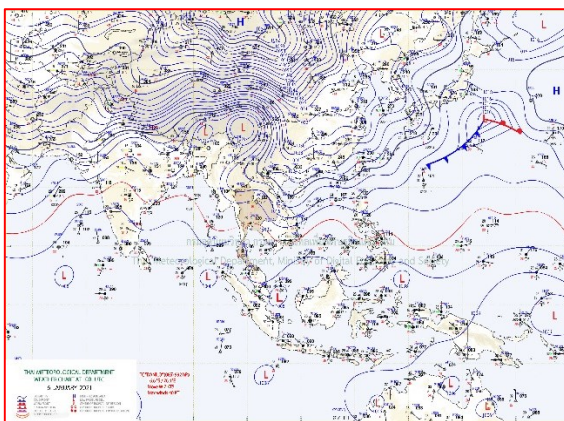
พยากรณ์อากาศ 24 ชั่วโมงข้างหน้า บริเวณความกดอากาศสูงหรือมวลอากาศเย็นที่แผ่ปกคลุมประเทศไทยตอนบนและทะเลจีนใต้มีกำลังอ่อนลง ทำให้บริเวณดังกล่าวมีหมอกในตอนเช้าและมีหมอกหนาในบางพื้นที่ แต่ยังคงมีอากาศเย็นถึงหนาวในภาคเหนือและภาคตะวันออกเฉียงเหนือ

สำหรับมรสุมตะวันออกเฉียงเหนือที่พัดปกคลุมอ่าวไทยและภาคใต้มีกำลังค่อนข้างแรง ประกอบกับมีหย่อมความกดอากาศต่ำปกคลุมชายฝั่งประเทศมาเลเซีย ลักษณะเช่นนี้ทำให้ภาคใต้ตอนล่างยังคงมีฝนตกหนักบางพื้นที่ ส่วนคลื่นลมบริเวณอ่าวไทยตอนล่างมีกำลังปานกลาง โดยตั้งแต่จังหวัดนครศรีธรรมราชลงไปคลื่นสูงประมาณ 2 เมตร

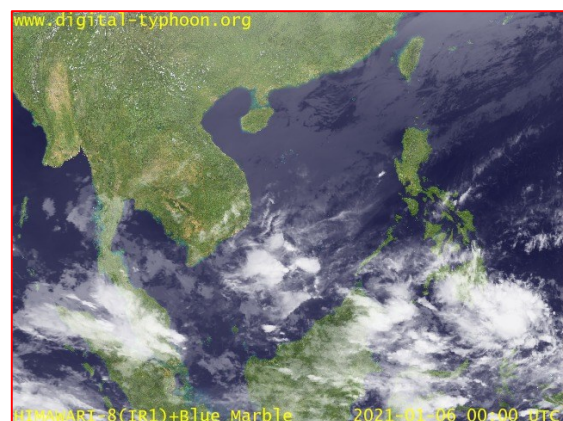
อนึ่ง ในช่วงวันที่ 8-11 ม.ค. 64 บริเวณความกดอากาศสูงกำลังแรงอีกระลอกจากประเทศจีนจะแผ่ลงมาปกคลุมประเทศไทยตอนบน ทำให้บริเวณดังกล่าวมีอากาศหนาวเย็นลงและมีลมแรง สำหรับมรสุมตะวันออกเฉียงเหนือที่พัดปกคลุมอ่าวไทยและภาคใต้จะมีกำลังแรงขึ้น ทำให้ภาคใต้มีฝนตกหนักบางแห่ง ส่วนคลื่นลมบริเวณอ่าวไทยตอนล่างมีกำลังแรง โดยอ่าวไทยตอนล่างมีคลื่นสูง 2-3 เมตร บริเวณที่มีฝนฟ้าคะนองคลื่นสูงมากกว่า 3 เมตร

สภาพอากาศภาคตะวันออกเฉียงเหนือ

อากาศเย็น กับมีหมอกในตอนเช้า และมีหมอกหนาในบางพื้นที่ อุณหภูมิต่ำสุด 21-23 องศาเซลเซียส อุณหภูมิสูงสุด 31-33 องศาเซลเซียส ลมตะวันออกเฉียงเหนือ ความเร็ว 15-35 กม./ชม. ทะเลมีคลื่นสูง 1-2 เมตร ห่างฝั่งคลื่นสูงประมาณ 2 เมตร



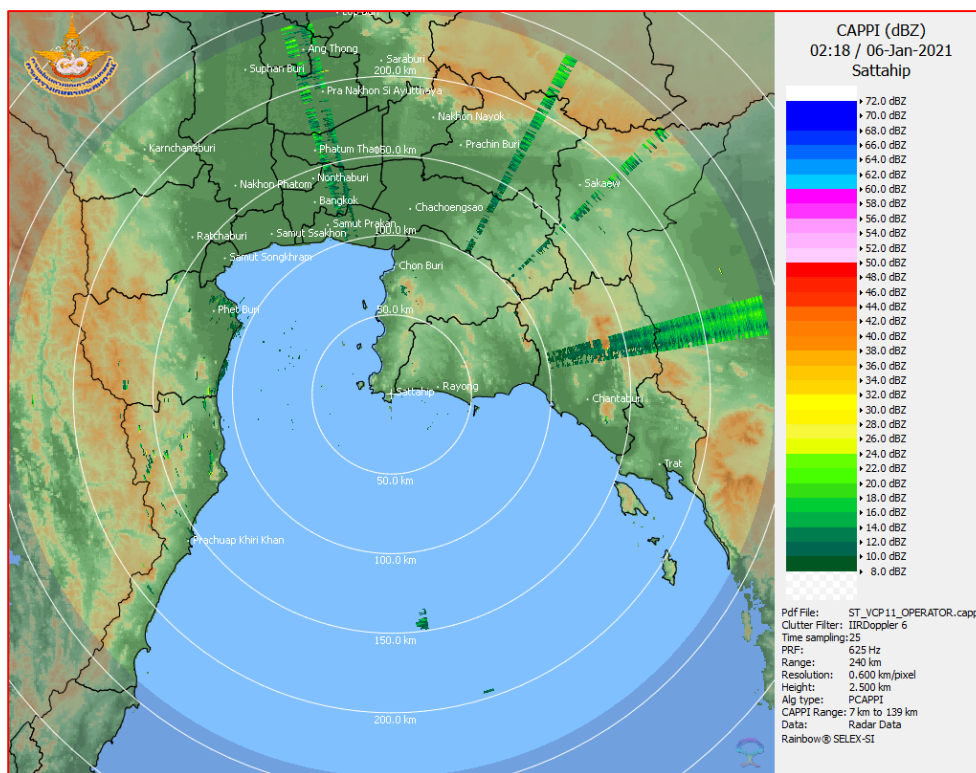
แผนที่อากาศวันที่ 6 ม.ค. 2564 เวลา 07.00 น.



ภาพถ่ายจากดาวเทียมวันที่ 6 ม.ค. 2564 เวลา 07.00 น.

2) สถานการณ์ฝน

จากข้อมูลสถานการณ์ฝนในพื้นที่ลุ่มน้ำบางปะกง-ปราจีนบุรี ของวันที่ 6 มกราคม 2564 จากกรมอุตุนิยมวิทยา สถาบันสารสนเทศทรัพยากรน้ำ (องค์การมหาชน) กรมชลประทาน และกรมทรัพยากรน้ำพบว่า ไม่มีฝนตกในพื้นที่



ภาพเรดาร์ที่ตรวจอากาศ “สถานีสัตหีบ”
ณ วันที่ 6 มกราคม 2564 เวลา 09.18 น.
(ที่มา : กรมอุตุนิยมวิทยา)

สถานการณ์น้ำฝน

<p>WRF-ROMS (ThaiGeo), 24-Hour Precipitation, Thailand Model (3x3 km) 05-Jan-2021 19:00 to 06-Jan-2021 19:00 (Bangkok Time)</p> <p>Created by HII initial date 05-Jan-2021 19:00 (Bangkok Time)</p>	<p>WRF-ROMS (ThaiGeo), 24-Hour Precipitation, Thailand Model (3x3 km) 06-Jan-2021 19:00 to 07-Jan-2021 19:00 (Bangkok Time)</p> <p>Created by HII initial date 05-Jan-2021 19:00 (Bangkok Time)</p>
<p>แผนที่การคาดการณ์น้ำฝนวันที่ 6 ม.ค. 64</p>	<p>แผนที่การคาดการณ์น้ำฝนวันที่ 7 ม.ค. 64</p>
<p>WRF-ROMS (ThaiGeo), 24-Hour Precipitation, Thailand Model (3x3 km) 07-Jan-2021 19:00 to 08-Jan-2021 19:00 (Bangkok Time)</p> <p>Created by HII initial date 05-Jan-2021 19:00 (Bangkok Time)</p>	<p>WRF-ROMS (ThaiGeo), 24-Hour Precipitation, Southeast Asia Model (9x9 km) 05-Jan-2021 19:00 to 09-Jan-2021 19:00 (Bangkok Time)</p> <p>Created by HII initial date 05-Jan-2021 19:00 (Bangkok Time)</p>
<p>แผนที่การคาดการณ์น้ำฝนวันที่ 8 ม.ค. 64</p>	<p>แผนที่การคาดการณ์น้ำฝนวันที่ 9 ม.ค. 64</p>
<p>WRF-ROMS (ThaiGeo), 24-Hour Precipitation, Southeast Asia Model (9x9 km) 09-Jan-2021 19:00 to 10-Jan-2021 19:00 (Bangkok Time)</p> <p>Created by HII initial date 05-Jan-2021 19:00 (Bangkok Time)</p>	<p>WRF-ROMS (ThaiGeo), 24-Hour Precipitation, Southeast Asia Model (9x9 km) 11-Jan-2021 19:00 to 12-Jan-2021 19:00 (Bangkok Time)</p> <p>Created by HII initial date 05-Jan-2021 19:00 (Bangkok Time)</p>
<p>แผนที่การคาดการณ์น้ำฝนวันที่ 10 ม.ค. 64</p>	<p>แผนที่การคาดการณ์น้ำฝนวันที่ 11 ม.ค. 64</p>
<p>ที่มา : www.thaiwater.net</p>	
<p>ผลการคาดการณ์ปริมาณฝนล่วงหน้า</p>	

3) ข้อมูลปริมาณน้ำในลำน้ำ

สถานการณ์น้ำท่า (2 – 6 ม.ค. 64 ที่มา : กรมชลประทาน เวลา 06.00 น.)

สถานี	อำเภอ	จังหวัด	ลุ่มน้ำ	ระดับ	เสาร์	อาทิตย์	จันทร์	อังคาร	พุธ	แนว โน้ม (เพิ่ม/ ลด)
				ตลิ่ง(ม.)	2	3	4	5	6	
				ความจุ ลำน้ำ (ลบ.ม./ วิ.)	ม.ค.	ม.ค.	ม.ค.	ม.ค.	ม.ค.	
Kgt.19A	เกาะ จันทร์	ชลบุรี	บางปะกง	4.8	2.06	2.06	2.06	2.02	1.96	ลดลง
				83.95	7.45	7.45	7.45	6.85	5.95	
Kgt.30	เทศบาล เมือง	ฉะเชิงเทรา	บางปะกง	1.70	-0.43	-0.72	-0.55	-0.80	-0.83	ลดลง
				น้ำหนุน	*	*	*	*	*	
Ny.1B	เมือง	นครนายก	บางปะกง	8.81	4.66	4.56	4.68	4.62	4.52	ลดลง
				246.90	18.80	15.80	19.40	17.60	14.60	
Ny.3	บ้านนา	นครนายก	บางปะกง	6.26	3.96	3.95	3.95	3.95	3.95	ทรงตัว
				80.10	*	*	*	*	*	
Ny.4	เมือง	ปราจีนบุรี	บางปะกง	3.34	0.31	0.31	0.31	0.30	0.30	ทรงตัว
				185.00	*	*	*	*	*	
Ny.7	เมือง	นครนายก	บางปะกง	6.56	4.59	4.45	4.68	4.54	4.61	เพิ่มขึ้น
				*	*	*	*	*	*	
Kgt.1	เมือง	ปราจีนบุรี	ปราจีนบุรี	4.13	-0.02	-0.06	0.14	0.10	0.02	ลดลง
				774.00	**	**	**	**	**	
Kgt.3	กบินทร์ บุรี	ปราจีนบุรี	ปราจีนบุรี	8.79	0.58	0.54	0.57	0.52	0.45	ลดลง
				519.00	11.60	10.80	11.40	10.40	9.00	
Kgt.6	ศรีมหา โพธิ์	ปราจีนบุรี	ปราจีนบุรี	7.10	0.65	0.60	0.77	0.72	0.63	ลดลง
				-	*	*	*	*	*	
Kgt.9	เขา ฉกรรจ์	สระแก้ว	ปราจีนบุรี	10.00	3.73	3.72	3.73	3.73	3.73	ทรงตัว
				483.30	*	*	*	*	*	
Kgt.10	เมือง	สระแก้ว	ปราจีนบุรี	11.00	5.65	5.64	5.63	5.65	5.64	ลดลง
				300.00	*	*	*	*	*	
Kgt.13A	กบินทร์ บุรี	ปราจีนบุรี	ปราจีนบุรี	16.17	6.60	6.63	6.62	6.55	6.59	เพิ่มขึ้น
				448.90	9.00	9.45	9.30	8.25	8.85	
Kgt.14	นาดี	ปราจีนบุรี	ปราจีนบุรี	7.06	1.21	1.20	1.20	1.21	1.20	ลดลง
				370.50	*	*	*	*	*	

หมายเหตุ* ไม่ได้รับข้อมูล

ปริมาณน้ำในลำน้ำในพื้นที่ลุ่มน้ำบางปะกง-ปราจีนบุรี วันที่ 6 มกราคม 2564



สถานีเชิงสะพานฉะเชิงเทรา ต.หน้าเมือง อ.เมือง จ.ฉะเชิงเทรา
(ลุ่มน้ำบางปะกง – แม่น้ำบางปะกง)

4) สรุป

- สถานการณ์น้ำในลุ่มน้ำบางปะกง อยู่ในภาวะปกติ และระดับน้ำในลำน้ำส่วนใหญ่มีแนวโน้มลดลง
- สถานการณ์น้ำในลุ่มน้ำปราจีนบุรี อยู่ในภาวะปกติ และระดับน้ำในลำน้ำส่วนใหญ่มีแนวโน้มลดลง

รายงานสถานการณ์น้ำลุ่มน้ำทะเลสาบสงขลา

วันที่ 6 มกราคม 2564

1) สภาพภูมิอากาศ

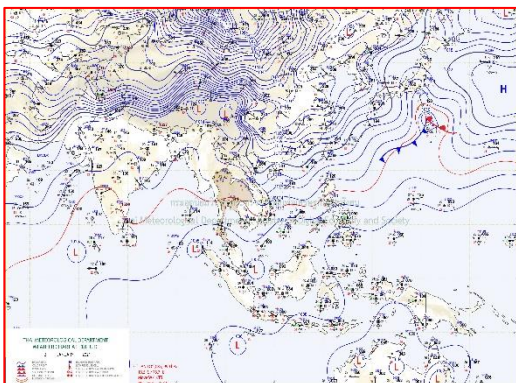
ลักษณะอากาศทั่วไป (ที่มา: กรมอุตุนิยมวิทยา)

พยากรณ์อากาศ 24 ชั่วโมงข้างหน้า บริเวณความกดอากาศสูงหรือมวลอากาศเย็นที่แผ่ปกคลุมประเทศไทยตอนบนและทะเลจีนใต้มีกำลังอ่อนลง ทำให้บริเวณดังกล่าวมีหมอกในตอนเช้าและมีหมอกหนาในบางพื้นที่ แต่ยังคงมีอากาศเย็นถึงหนาวในภาคเหนือและภาคตะวันออกเฉียงเหนือ ขอให้ประชาชนบริเวณประเทศไทยตอนบนระวังอันตรายในการสัญจรผ่านบริเวณที่มีหมอกไว้ด้วย

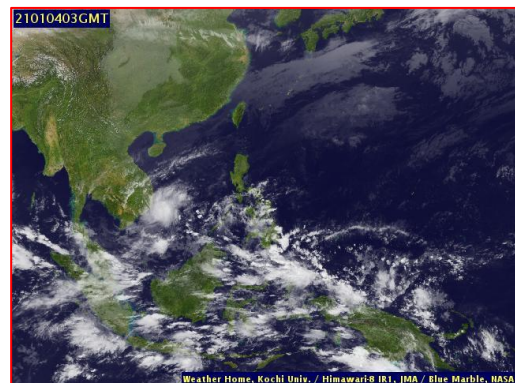
สำหรับมรสุมตะวันออกเฉียงเหนือที่พัดปกคลุมอ่าวไทยและภาคใต้มีกำลังค่อนข้างแรง ประกอบกับมีหย่อมความกดอากาศต่ำปกคลุมชายฝั่งประเทศมาเลเซีย ลักษณะเช่นนี้ทำให้ภาคใต้ตอนล่างยังคงมีฝนตกหนักบางพื้นที่ ขอให้ประชาชนบริเวณดังกล่าวระวังผลกระทบจากฝนตกหนักและฝนที่ตกสะสมซึ่งอาจทำให้เกิดน้ำท่วมฉับพลันและน้ำป่าไหลหลากได้ ส่วนคลื่นลมบริเวณอ่าวไทยตอนล่างมีกำลังปานกลาง โดยตั้งแต่จังหวัดนครศรีธรรมราชลงไปคลื่นสูงประมาณ 2 เมตร บริเวณที่มีฝนฟ้าคะนองคลื่นสูงมากกว่า 3 เมตร ขอให้ชาวเรือบริเวณอ่าวไทยเดินเรือด้วยความระมัดระวัง

อนึ่ง ในช่วงวันที่ 8-11 ม.ค. 64 บริเวณความกดอากาศสูงกำลังแรงอีกระลอกจากประเทศจีนจะแผ่ลงมาปกคลุมประเทศไทยตอนบน ทำให้บริเวณดังกล่าวมีอากาศหนาวเย็นลงและมีลมแรง สำหรับมรสุมตะวันออกเฉียงเหนือที่พัดปกคลุมอ่าวไทยและภาคใต้จะมีกำลังแรงขึ้น ทำให้ภาคใต้มีฝนตกหนักบางแห่ง ส่วนคลื่นลมบริเวณอ่าวไทยตอนล่างมีกำลังแรง โดยอ่าวไทยตอนล่างมีคลื่นสูง 2-3 เมตร บริเวณที่มีฝนฟ้าคะนองคลื่นสูงมากกว่า 3 เมตร

สภาพอากาศภาคใต้ฝั่งตะวันออก มีเมฆเป็นส่วนมาก กับมีฝนฟ้าคะนองร้อยละ 60 ของพื้นที่ และมีฝนตกหนักบางแห่ง บริเวณจังหวัดนครศรีธรรมราช พัทลุง สงขลา ปัตตานี ยะลา และนราธิวาส อุณหภูมิต่ำสุด 22-25 องศาเซลเซียส อุณหภูมิสูงสุด 28-33 องศาเซลเซียส **ผลคาดการณ์ปริมาณน้ำฝนล่วงหน้า 1-7 วัน** มีฝนฟ้าคะนอง ร้อยละ 40-60 ของพื้นที่ และมีฝนตกหนักบางแห่งทางตอนล่างของภาค ในช่วงวันที่ 5-9 มกราคม 64



แผนที่อากาศ วันที่ 6 ม.ค. 2564 เวลา 07.00 น.



ภาพถ่ายจากดาวเทียม วันที่ 6 ม.ค. 2564

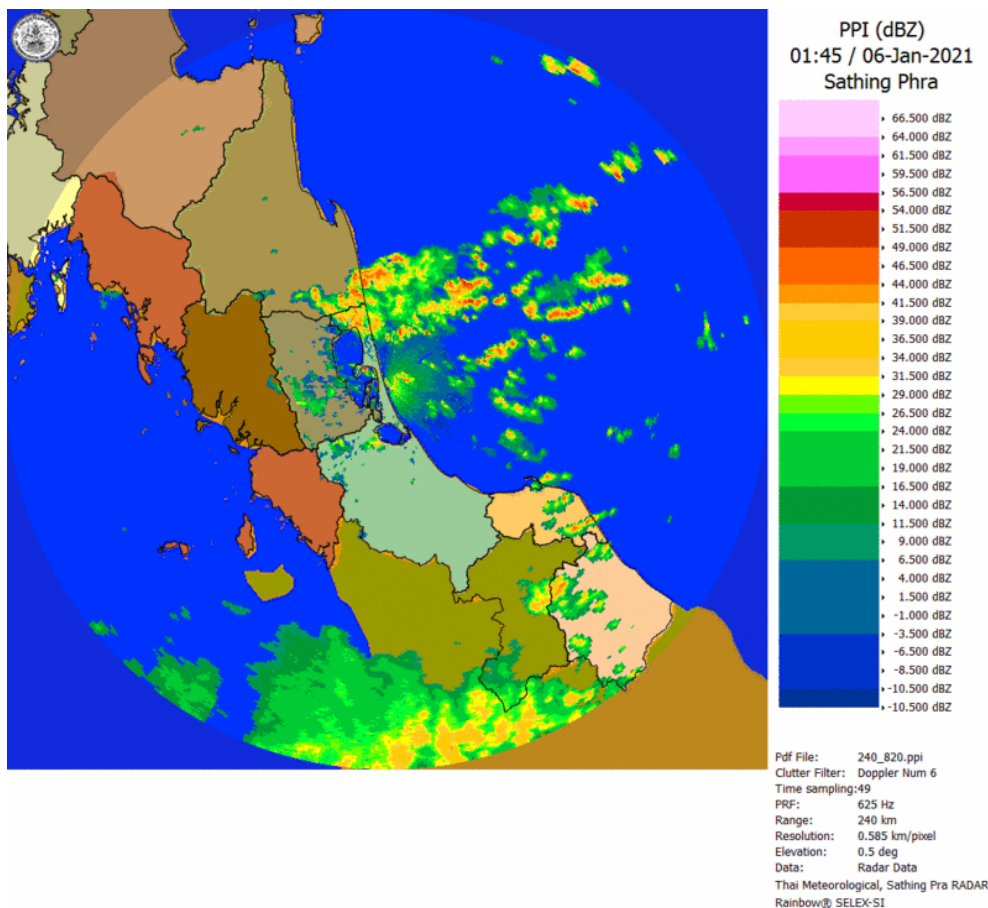
2) สถานการณ์ฝน

จากข้อมูลสถานการณ์ฝนในพื้นที่ลุ่มน้ำทะเลสาบสงขลาของวันที่ 6 มกราคม 2564 จากกรมทรัพยากรน้ำ กรมอุตุนิยมวิทยา กรมชลประทาน และสถาบันสารสนเทศทรัพยากรน้ำ (องค์การมหาชน) พบว่า มีฝนตกในพื้นที่ บริเวณอำเภอเมือง จังหวัดพัทลุง บริเวณอำเภอรัตนภูมิ นาม่อม สะเดา และอำเภอหาดใหญ่ จังหวัดสงขลา ปริมาณฝน 9.2 – 63.2 มม

ข้อมูลสถานการณ์ฝนในพื้นที่ลุ่มน้ำทะเลสาบสงขลา ณ วันที่ 6 มกราคม 2564 เวลา 07.00 น.

ลำดับ	สถานี	ปริมาณฝน (มม.)
1	ต.ลำป่า อ.เมือง จ.พัทลุง	9.2
2	อ.รัตภูมิ จ.สงขลา	63.2
3	อ.นาม่อม จ.สงขลา	53.5
4	ต.ท่าโพธิ์ อ.สะเดา จ.สงขลา	50.6
5	ต.คองหส์ อ.หาดใหญ่ จ.สงขลา	49.2
6	สำนักงานเกษตร อ.หาดใหญ่ จ.สงขลา	45.0
7	ต.คลองหอยโข่ง อ.หาดใหญ่ จ.สงขลา	43.6

หมายเหตุ “ฝน” คือ ฝนวัดปริมาณไม่ได้ (ต่ำกว่า 0.1 มิลลิเมตร)



ภาพเรดาร์ตรวจอากาศ “สathingพระ” ณ วันที่ 6 มกราคม 2564 (ที่มา : กรมอุตุนิยมวิทยา)

สถานการณ์น้ำฝน

<p>WRF-ROMS (ThaiGeo), 24-Hour Precipitation, Thailand Model (3x3 km) 05-Jan-2021 19:00 to 06-Jan-2021 19:00 (Bangkok Time)</p> <p>Created by HII Initial date 05-Jan-2021 19:00 (Bangkok Time)</p>	<p>WRF-ROMS (ThaiGeo), 24-Hour Precipitation, Thailand Model (3x3 km) 06-Jan-2021 19:00 to 07-Jan-2021 19:00 (Bangkok Time)</p> <p>Created by HII Initial date 05-Jan-2021 19:00 (Bangkok Time)</p>
<p>แผนที่การคาดการณ์น้ำฝนวันที่ 6 ม.ค. 64</p>	<p>แผนที่การคาดการณ์น้ำฝนวันที่ 7 ม.ค. 64</p>
<p>WRF-ROMS (ThaiGeo), 24-Hour Precipitation, Thailand Model (3x3 km) 07-Jan-2021 19:00 to 08-Jan-2021 19:00 (Bangkok Time)</p> <p>Created by HII Initial date 05-Jan-2021 19:00 (Bangkok Time)</p>	<p>WRF-ROMS (ThaiGeo), 24-Hour Precipitation, Southeast Asia Model (9x9 km) 08-Jan-2021 19:00 to 09-Jan-2021 19:00 (Bangkok Time)</p> <p>Created by HII Initial date 05-Jan-2021 19:00 (Bangkok Time)</p>
<p>แผนที่การคาดการณ์น้ำฝนวันที่ 8 ม.ค. 64</p>	<p>แผนที่การคาดการณ์น้ำฝนวันที่ 9 ม.ค. 64</p>
<p>WRF-ROMS (ThaiGeo), 24-Hour Precipitation, Southeast Asia Model (9x9 km) 09-Jan-2021 19:00 to 10-Jan-2021 19:00 (Bangkok Time)</p> <p>Created by HII Initial date 05-Jan-2021 19:00 (Bangkok Time)</p>	<p>WRF-ROMS (ThaiGeo), 24-Hour Precipitation, Southeast Asia Model (9x9 km) 10-Jan-2021 19:00 to 11-Jan-2021 19:00 (Bangkok Time)</p> <p>Created by HII Initial date 05-Jan-2021 19:00 (Bangkok Time)</p>
<p>แผนที่การคาดการณ์น้ำฝนวันที่ 10 ม.ค. 64</p>	<p>แผนที่การคาดการณ์น้ำฝนวันที่ 11 ม.ค. 64</p>
<p>ที่มา : www.thaiwater.net</p>	
<p>ผลการคาดการณ์ปริมาณฝนล่วงหน้า</p>	

3) ข้อมูลปริมาณน้ำในลำน้ำ

ลุ่มน้ำทะเลสาบสงขลา ปัจจุบันสถานการณ์น้ำในลำน้ำโดยทั่วไปอยู่ในเกณฑ์ภาวะปกติ ระดับน้ำในลำน้ำส่วนใหญ่มีแนวโน้มเพิ่มขึ้น และลดลง/ทรงตัว ในบางพื้นที่

สถานการณ์น้ำท่า (2 – 6 ม.ค. 2564 ที่มา : กรมชลประทาน)

สถานี	ลุ่มน้ำ	อำเภอ	จังหวัด	ระดับน้ำ- ม.	เสาร์	อาทิตย์	จันทร์	อังคาร	พุธ
				ปริมาณน้ำ- ลบ.ม./วิ. (ระดับเตือนภัย)	2 ม.ค.	3 ม.ค.	4 ม.ค.	5 ม.ค.	6 ม.ค.
X.170	ทะเลสาบ สงขลา	ศรีนครินทร์	พัทลุง	25.20	20.93	20.93	20.92	20.95	20.97
				290.00	8.25	8.25	8.00	8.75	9.25
X.265	ทะเลสาบ สงขลา	เมือง	พัทลุง	8.00	6.47	6.53	6.50	6.53	6.49
				7.00	-	-	-	-	-
X.174	ทะเลสาบ สงขลา	หาดใหญ่	สงขลา	8.88	4.79	4.90	5.24	5.38	6.00
				388.00	6.85	9.00	16.20	19.70	37.80
X.173A	ทะเลสาบ สงขลา	สะเดา	สงขลา	15.90	11.15	11.13	11.46	13.13	13.41
				258.00	20.25	19.95	24.90	70.20	81.40
X.90	ทะเลสาบ สงขลา	คลองหอย โข่ง	สงขลา	8.00	3.04	2.95	3.08	4.08	4.88
				580.00	38.00	33.50	40.00	99.60	170.00
X.44	ทะเลสาบ สงขลา	หาดใหญ่	สงขลา	7.40	1.40	1.38	2.18	2.87	3.49
				534.00	55.00	54.20	91.00	126.20	163.85

ข้อมูลระดับน้ำจากระบบตรวจวัดสภาพทางไกลอัตโนมัติลุ่มน้ำทะเลสาบสงขลา กรมทรัพยากรน้ำ
ประจำวัน 6 มกราคม 2564

ข้อมูลระดับน้ำ (4 – 6 ม.ค. 2564 ที่มา : กรมทรัพยากรน้ำ)

สถานี	ตำบล	อำเภอ	จังหวัด	ระดับ ตลิ่ง (ต่ำสุด)	จันทร์	อังคาร	พุธ
					4 ม.ค.	5 ม.ค.	6 ม.ค.
คลองอู่ตะเภาตอนบน	พังงา	สะเดา	สงขลา	19.87	13.46	14.16	14.37
คลองอู่ตะเภาตอนล่าง	หาดใหญ่	หาดใหญ่	สงขลา	8.93	3.47	3.47	3.47
คลองรัตภูมิ	ควนรู	รัตภูมิ	สงขลา	22.62	14.34	14.72	15.53
คลองตะโหมด(ท่าเขียด)	แม่ขรี	ตะโหมด	พัทลุง	27.94	22.64	22.91	22.76
ลำปำ	ลำปำ	เมือง	พัทลุง	1.15	0.03	0.01	0.05

ปริมาณน้ำในลำน้ำของคลองต่างๆ ในพื้นที่ลุ่มน้ำทะเลสาบสงขลา วันที่ 6 มกราคม 2564



สถานีคลองอุตตะเภากลาง - ต.หาดใหญ่ อ.หาดใหญ่ จ.สงขลา
(ลุ่มน้ำทะเลสาบสงขลา)

4) สรุป

สถานการณ์น้ำในลุ่มน้ำทะเลสาบสงขลาประจำวันที่ 6 มกราคม 2564 ปัจจุบันสถานการณ์น้ำในลำน้ำโดยทั่วไปอยู่ในภาวะปกติ ระดับน้ำในลำน้ำส่วนใหญ่มีแนวโน้มเพิ่มขึ้น และลดลง/ทรงตัว ในบางพื้นที่