



รายงานสถานการณ์น้ำรายวัน

เสนอโดย

ศูนย์เมขลา

ศูนย์ป้องกันวิกฤติน้ำ

กรมทรัพยากรน้ำ

ประจำวันที่ ๗ มกราคม ๒๕๖๔

## สารบัญ

- ๑) สรุปสถานการณ์น้ำ
- ๒) รายงานสถานการณ์พื้นที่เสี่ยงอุทกภัยน้ำหลากในเขตพื้นที่ลาด  
เชิงเขา
- ๓) สถานการณ์น้ำในอ่างเก็บน้ำขนาดใหญ่ และขนาดกลาง
- ๔) รายงานสถานการณ์น้ำรายลุ่มน้ำ
- ๕) รายงานระดับน้ำจากกล้อง CCTV

# สรุปสถานการณ์น้ำ





# รายงานการเฝ้าระวังติดตามสถานการณ์น้ำ ๒๔ ชั่วโมง

ศูนย์ป้องกันวิกฤติน้ำ กรมทรัพยากรน้ำ กระทรวงทรัพยากรธรรมชาติและสิ่งแวดล้อม

โทรศัพท์ ๐ ๒๒๗๑ ๖๐๐๐ ต่อ ๖๔๔๕ โทรสาร ๐ ๒๒๙๘ ๖๖๒๙ <http://www.dwr.go.th>

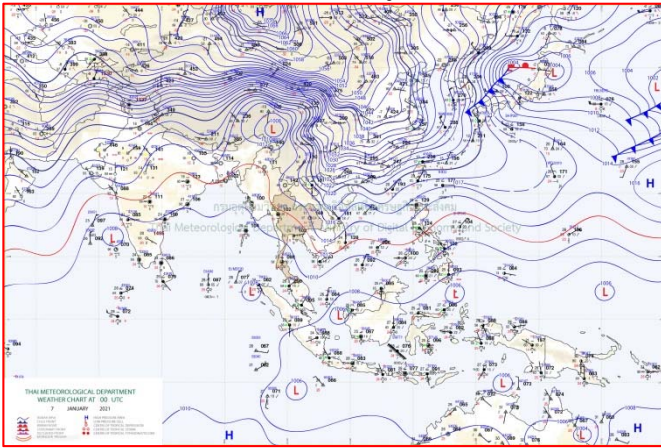
รายงานการเฝ้าระวังติดตามสถานการณ์น้ำประจำวันที่ ๗ มกราคม ๒๕๖๓

เรียนร.ม.ทส. เลขานุการ ร.ม.ทส. ที่ปรึกษา ร.ม.ทส. ปกท.ทส. รอง ปกท.ทส. อทน. อทบ. และหน่วยงานที่เกี่ยวข้อง

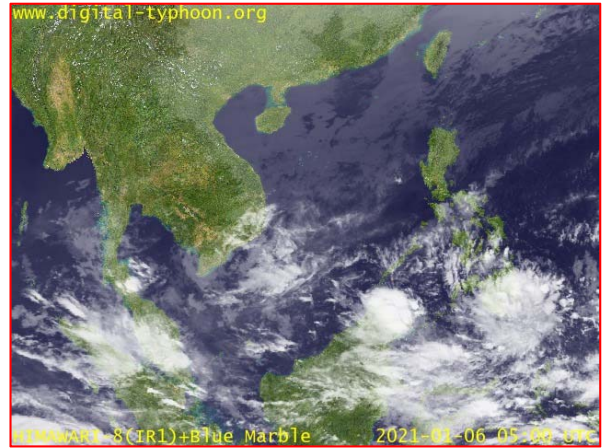
## ๑. สภาพอากาศ เวลา ๑๒.๐๐ น. (กรมอุตุนิยมวิทยา)

พยากรณ์อากาศ ๒๔ ชั่วโมงข้างหน้า ภาคตะวันออกเฉียงเหนือมีอากาศหนาวเย็นลง กับมีลมแรง และอุณหภูมิลดลง ๑-๓ องศา เนื่องจากบริเวณความกดอากาศสูงหรือมวลอากาศเย็นกำลังแรงจากประเทศจีนจะแผ่เข้ามาปกคลุมภาคตะวันออกเฉียงเหนือในคืนวันนี้ (๗ ม.ค. ๒๕๖๓) และจะเข้าปกคลุมประเทศไทยตอนบนในวันพรุ่งนี้ (๘ ม.ค. ๒๕๖๓) ทำให้บริเวณดังกล่าวมีอากาศหนาวเย็นลงอีก

อนึ่ง มรสุมตะวันออกเฉียงเหนือที่กำลังปกคลุมอ่าวไทยและภาคใต้ จะมีกำลังแรงขึ้น ในช่วงวันที่ ๘- ๑๒ ม.ค. ทำให้คลื่นลมบริเวณอ่าวไทยมีกำลังแรง โดยอ่าวไทยตอนบนมีคลื่นสูง ๒-๓ เมตร อ่าวไทยตอนล่างมีคลื่นสูง ๒-๔ เมตร บริเวณที่มีฝนฟ้าคะนองมีคลื่นสูงมากกว่า ๔ เมตร



แผนที่อากาศ วันที่ ๗ ม.ค. ๒๕๖๓ เวลา ๐๗.๐๐ น.



ภาพถ่ายดาวเทียม วันที่ ๖ ม.ค. ๒๕๖๓ เวลา ๑๒.๐๐ น.

## ๒. สถานการณ์เตือนภัย Early Warning ณ วันที่ ๗ มกราคม ๒๕๖๓ เวลา ๐๗.๐๐ น. (กรมทรัพยากรน้ำ)



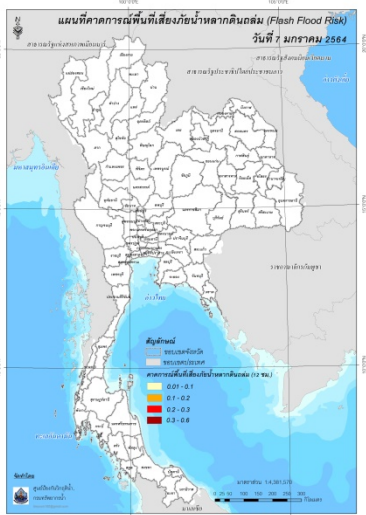
เตือนภัยทั้งหมด
- หมู่บ้าน
เฝ้าระวัง
- หมู่บ้าน
เตรียมพร้อม
- หมู่บ้าน
อพยพ
- หมู่บ้าน

สถานการณ์เตือนภัยรายจังหวัด		
จังหวัด	ระดับการเตือนภัย	จำนวนหมู่บ้าน
-	-	-
-	-	-

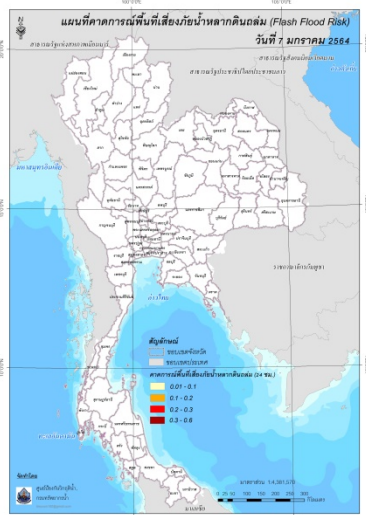
**๓. การคาดการณ์พื้นที่เสี่ยงภัยน้ำหลากดินถล่ม ณ วันที่ ๖ มกราคม ๒๕๖๓ (กรมทรัพยากรน้ำ)**

การคาดการณ์พื้นที่เสี่ยงภัยน้ำหลากดินถล่มจากข้อมูล MRCFFGS วันที่ 6 มกราคม 2564 ในอีก 12 ชม. 24 ชม. และ 36 ชม. ไม่พบพื้นที่เสี่ยง

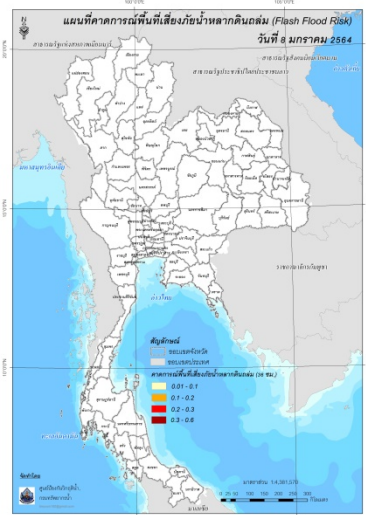
**แผนที่แสดงการคาดการณ์พื้นที่เสี่ยงภัยน้ำหลากดินถล่ม วันที่ 6 มกราคม 2564**



วันที่ 7 ม.ค. 2564 (03:00 น.)



วันที่ 7 ม.ค. 2564 (15:00 น.)



วันที่ 8 ม.ค. 2564 (03:00 น.)

**๔. สถานการณ์ภาวะน้ำท่วม และสถานการณ์ฝนแล้ง/ฝนทิ้งช่วง ณ วันที่ ๗ มกราคม ๒๕๖๓ (ปก.)**

สถานการณ์สาธารณภัย

จากอิทธิพลมรสุมตะวันออกเฉียงเหนือที่พัดปกคลุมประเทศไทยและอ่าวไทยมีกำลังค่อนข้างแรงประกอบกับ หย่อมความกดอากาศต่ำบริเวณชายฝั่งสหพันธรัฐมาเลเซีย ทำให้บริเวณภาคใต้ตอนล่างมีฝนตกหนักบางพื้นที่ ส่งผลทำให้เกิดสถานการณ์น้ำท่วมฉับพลัน น้ำไหลหลาก ดินสไลด์และวาตภัย ตั้งแต่วันที่ ๔ มกราคม ๒๕๖๔ - ปัจจุบัน จำนวน ๓ จ. (สงขลา ยะลา นราธิวาส) ๑๙ อ. ๘๘ ต. ๔๘๒ ม. ประชาชนได้รับผลกระทบ ๑๘,๐๒๔ ครัวเรือน ไม่มีผู้บาดเจ็บและเสียชีวิต เปิดจุดอพยพ ๔ จุด มีผู้อพยพ ๘๖ คน (นราธิวาส ๒ จุด ยะลา ๒ จุด)



วันที่ ๖ มกราคม ๒๕๖๔



"มุ่งผลสัมฤทธิ์ จิตบริการ ประสาน สามัคคี"

จุดติดตั้งเครื่องสูบน้ำ



สำนักงานทรัพยากรน้ำภาค ๒ โดย นายยุทธนา ชมวงศ์ ผู้อำนวยการส่วนบริหารจัดการน้ำที่ ๓ นครสวรรค์ มอบหมายให้เจ้าหน้าที่แก้ไขปัญหาความเดือดร้อนของประชาชน โดยการไปติดตั้งเครื่องสูบน้ำจำนวน ๑ เครื่อง ณ บริเวณคลองตะโก เชื่อมต่อประตูปะบายน้ำ หมู่ที่ ๓ บ้านช่องแกระ เพื่อบรรเทาความเดือดร้อนของประชาชนในพื้นที่ตำบลวังมหากกร และพื้นที่ใกล้เคียงของตำบลวังมหากกร อำเภอท่าตะโก จังหวัดนครสวรรค์ ทำให้ประชาชนที่ประสบปัญหาภัยแล้งและขาดแคลนน้ำในการใช้อุปโภค - บริโภค มีผู้ได้รับผลประโยชน์จำนวน ๓๐๐ ครัวเรือน ปัจจุบันอยู่ระหว่างดำเนินการ ประชาชนขอขอบคุณ ท่านวรารุณ ศิลปอาชา รัฐมนตรีว่าการกระทรวงทรัพยากรธรรมชาติและสิ่งแวดล้อม ที่ห่วงใยดูแลราษฎรที่ได้รับความเดือดร้อนจากภัยแล้ง

# สรุปสถานการณ์น้ำภาพรวมของประเทศ



7 ม.ค. 64 เวลา 07.00 น.

☎ 02 554 1800

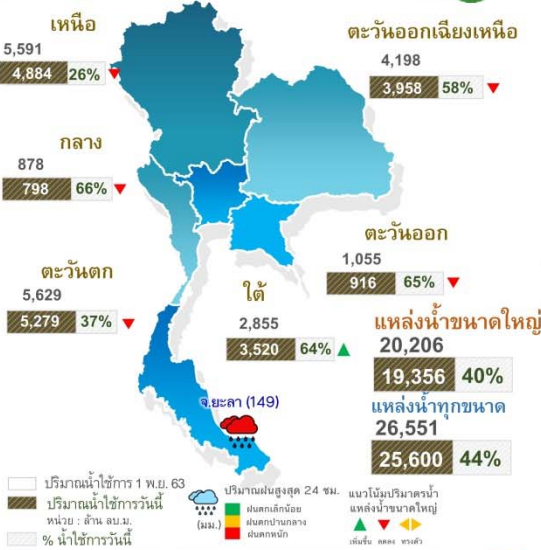
🌐 www.onwr.go.th

กองนช. ติดตามสถานการณ์ และร่วมบริหารจัดการน้ำภาคใต้ตอนล่างอย่างต่อเนื่อง

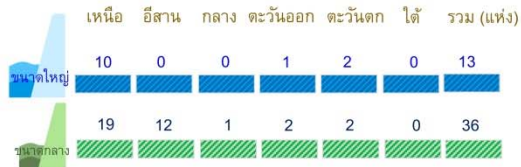
## สภาพอากาศ

- มรสุมตะวันออกเฉียงเหนือที่พัดปกคลุมอ่าวไทยและภาคใต้จะมีกำลังแรงขึ้น ทำให้ภาคใต้มีฝนตกหนักบางแห่ง
- ในช่วง 24 ชั่วโมงที่ผ่านมา มีฝนตกหนักบริเวณ จ.ยะลา (149 มม.) จ.สงขลา (135 มม.)

## ปริมาณน้ำใช้การในแหล่งน้ำ



## แหล่งน้ำที่เฝ้าระวังน้ำน้อย



## สถานการณ์น้ำหลาก-ดินถล่ม

- เฝ้าระวังดินถล่มและน้ำป่าไหลหลาก (กรมทรัพยากรธรณี) ในพื้นที่ **จ.นครศรีธรรมราช พัทลุง สตูล สงขลา ปัตตานี ยะลา และนราธิวาส**
- แจ้งเตือนน้ำหลากดินถล่ม (กรมทรัพยากรน้ำ) ไม่มีรายงานสถานการณ์ในพื้นที่

## การบริหารจัดการน้ำ

กองอำนวยการน้ำแห่งชาติ ติดตามสถานการณ์น้ำภาคใต้ เนื่องจากมีฝนตกหนักถึงหนักมาก เมื่อวันที่ 4-6 ม.ค. 64 และคาดว่าจะฝนในพื้นที่ภาคใต้ตอนล่างยังคงตกหนักอย่างต่อเนื่อง ส่งผลให้เขื่อนบางลาง จ.ยะลา มีปริมาณน้ำเพิ่มขึ้น ปัจจุบันสถานการณ์น้ำเขื่อนบางลาง ณ วันที่ เวลา 6.00 น. มีปริมาณน้ำ 1,505 ล้าน ลบ.ม. คิดเป็นร้อยละ 103 ของความจุอ่างฯ มีน้ำไหลเข้าอ่างฯ สะสมรวม 137 ล้าน ลบ.ม. และมีน้ำระบายสะสมรวม 41 ล้าน ลบ.ม. เกินจากระดับเก็บกัก 50 ล้าน ลบ.ม. หน่วยงานที่เกี่ยวข้อง ได้ร่วมกันบริหารจัดการน้ำ ดังนี้

- สทช.ร่วมกับ การไฟฟ้าฝ่ายผลิตแห่งประเทศไทย วางแผนบริหารจัดการน้ำเพื่อควบคุมปริมาณน้ำให้อยู่ในเกณฑ์ควบคุม ลดผลกระทบต่อนพื้นที่ด้านท้ายเขื่อนบางลาง โดยวางแผนการระบายน้ำออกจากเขื่อนฯ จำนวน 45 ล้าน ลบ.ม. ต่อวัน ในระหว่างวันที่ 6-12 ม.ค. 64 ซึ่งคาดว่าจะสถานการณ์น้ำจะเข้าสู่ภาวะปกติ ในวันที่ 9-10 ม.ค. 64
- กรมชลประทาน บริหารจัดการเขื่อนปัตตานี เพื่อควบคุมการระบายน้ำตามลำน้ำต่าง ๆ เพื่อลดผลกระทบต่อนชุมชนในจังหวัดปัตตานี

## มาตรการและการให้ความช่วยเหลือ

กองนช. มอบหมายให้หน่วยงานเตรียมพร้อมดำเนินการในพื้นที่ประสบอุทกภัย หน่วยงานได้ดำเนินการ ดังนี้

- กรมป้องกันและบรรเทาสาธารณภัย ร่วมกับหน่วยงานในพื้นที่ จัดกำลังพลเข้าช่วยเหลือ ขนย้ายสิ่งของ คนป่วย สัตว์เลี้ยงไปยังที่ปลอดภัย ตลอด 24 ชั่วโมง บริเวณ อบต.ท่าประดู่ และ อบต.สะท้อน อ.นาทวี จ.สงขลา

## สถานการณ์น้ำท่า

- ระดับน้ำแม่น้ำสายหลัก
  - ภาคเหนือ ภาคกลาง ภาคตะวันออกเฉียงเหนือ ภาคตะวันออก น้ำน้อยถึงปกติ มีแนวโน้มลดลง
  - ภาคใต้ น้ำปกติถึงมากมีแนวโน้มทรงตัว
  - แม่น้ำโขง น้ำน้อยถึงปกติ มีแนวโน้มลดลง
- คุณภาพน้ำ ณ จุดเฝ้าระวัง แม่น้ำสายหลัก
  - น้ำเพื่ออุปโภค-บริโภค แม่น้ำเจ้าพระยา ณ สถานีสูบน้ำสำแล จ.ปทุมธานี
    - ค่าความเค็ม 0.19 กรัมต่อลิตร อยู่ในเกณฑ์มาตรฐาน (มาตรฐานไม่เกิน 0.25 กรัมต่อลิตร)
    - ปริมาณออกซิเจนละลายน้ำ 4.50 มิลลิกรัมต่อลิตร อยู่ในเกณฑ์มาตรฐาน (มาตรฐานไม่ต่ำกว่า 2 มิลลิกรัมต่อลิตร)
  - น้ำเพื่อการเกษตร (มาตรฐานไม่เกิน 2 กรัมต่อลิตร)
    - ค่าความเค็ม แม่น้ำท่าจีน แม่น้ำแม่กลอง และแม่น้ำบางปะกง อยู่ในเกณฑ์มาตรฐาน
    - ปริมาณออกซิเจนละลายน้ำ อยู่ในเกณฑ์มาตรฐาน

## ติดตามข่าวสาร



ข่าวสารกองอำนวยการน้ำแห่งชาติ



ข่าวสารสำนักงานทรัพยากรน้ำแห่งชาติ

จัดทำโดย นางสาวสุนาลี พึ่งคำ นักอุทกวิทยาชำนาญการพิเศษ นางสาวสุศุตา พงษา นักอุทกวิทยาปฏิบัติการ นายอนุศักดิ์ มีโชค วิศวกรระบบระบบปฏิบัติการ นางสาวนันทิพย์ โสภกิจ นักอุทกวิทยาเขต



สามารถติดตามสถานการณ์น้ำได้ที่ <http://waterinfo.onwr.go.th>



นายมงคล หลีกเมือง  
ผู้อำนวยการศูนย์ป้องกันวิกฤติน้ำ  
(เลขานุการคณะกรรมการศูนย์อำนวยการ  
ติดตามแก้ไขภาวะน้ำแล้งน้ำท่วม)  
กรมทรัพยากรน้ำ

รายงานสถานการณ์พื้นที่  
เสี่ยงอุทกภัยน้ำหลากในเขต  
พื้นที่ลาดเชิงเขา



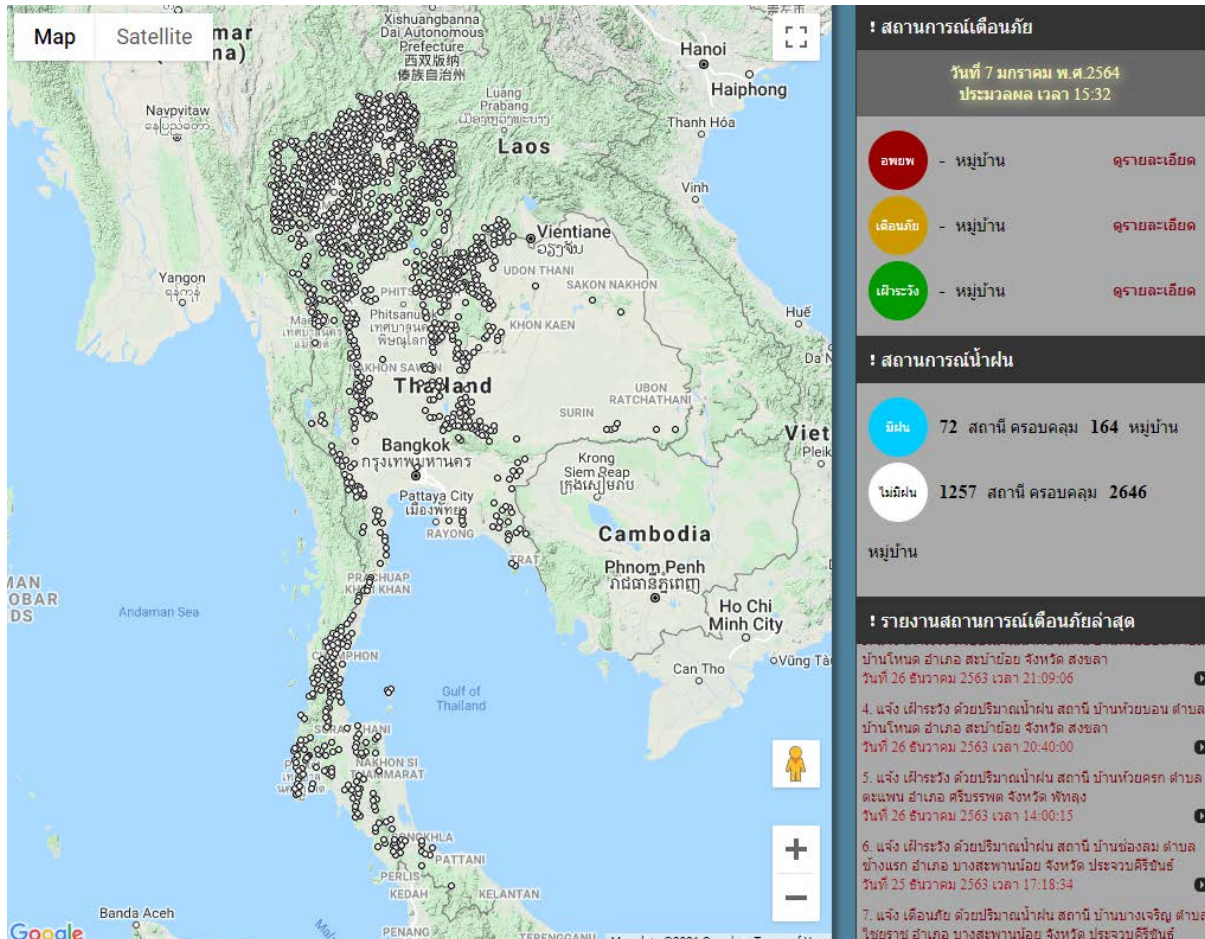


# รายงานสถานการณ์พื้นที่เสี่ยงอุทกภัยน้ำหลากในเขตพื้นที่ลาดเชิงเขา

วันที่ 7 มกราคม 2564 เวลา 15:00 น.

## 1) Early Warning System (7 ม.ค. 2564 เวลา 15.00 น)

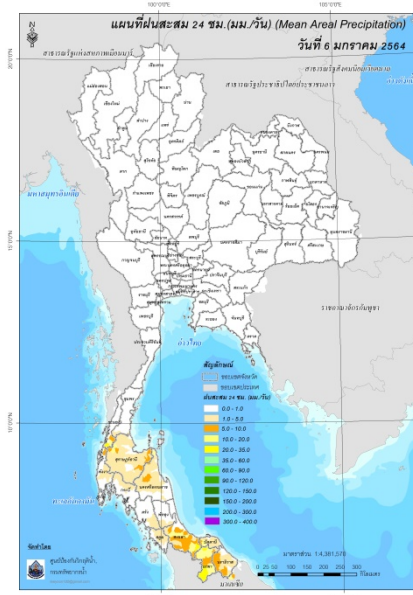
สถานี Early Warning System ที่มีฝนตกทั้งหมด 72 สถานี ครอบคลุม 164 หมู่บ้าน ไม่มีการแจ้งเตือน



ที่มา : สำนักวิจัย พัฒนาและอุทกวิทยา

## 2) ปริมาณฝน

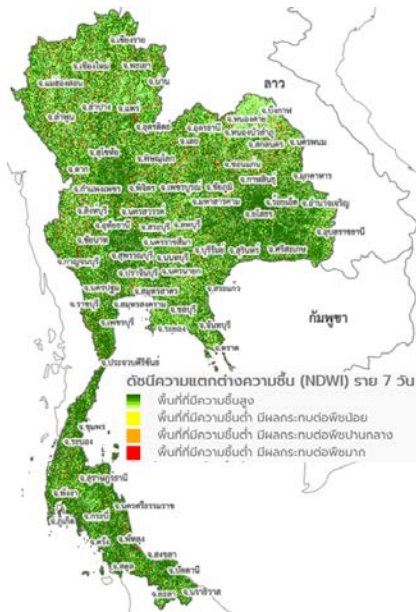
ผลการเปรียบเทียบปริมาณฝนสะสม 24 ชั่วโมง ของวันที่ 6 – 7 มกราคม 2564 (เวลา 15:00 น.) จากระบบของ Mekong River Commission Flash Flood Guidance System (MRCFFGS) แสดงให้เห็นว่ามีปริมาณฝนตกบริเวณภาคใต้ มีปริมาณฝนสะสมประมาณ 1 - 5 มม./วัน ส่วนบริเวณจังหวัดสุราษฎร์ธานี นครศรีธรรมราช ปัตตานี และนราธิวาส มีปริมาณฝนสะสมประมาณ 10 - 20 มม./วัน และบริเวณจังหวัดระนอง สงขลา และยะลา ปริมาณฝนสะสมประมาณ 20 - 35 มม./วัน



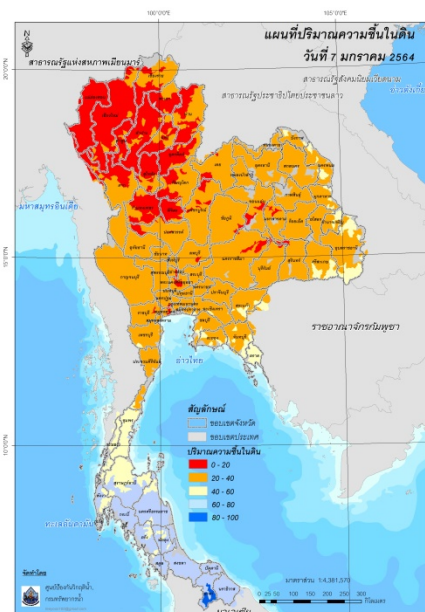
ปริมาณฝนสะสม 24 ชั่วโมง (MRCFFGS)

### 3) ปริมาณความชื้นในดิน

ปริมาณความชื้นในดินจากแผนที่ดาวเทียมของ Gistda (ดัชนีความแตกต่าง (NDWI) ราย 7 วัน) และค่าความชื้นในดินที่ได้จากระบบ MRCFFGS พบว่าบริเวณจังหวัดยะลา มีค่าความชื้นอยู่ในเกณฑ์ประมาณร้อยละ 80 - 100 สภาวะดังกล่าวหมายถึงดินในพื้นที่บริเวณดังกล่าวยังสามารถรองรับปริมาณน้ำฝนได้อีกประมาณ 40% ก่อนที่จะเข้าสู่สภาพอิ่มตัว

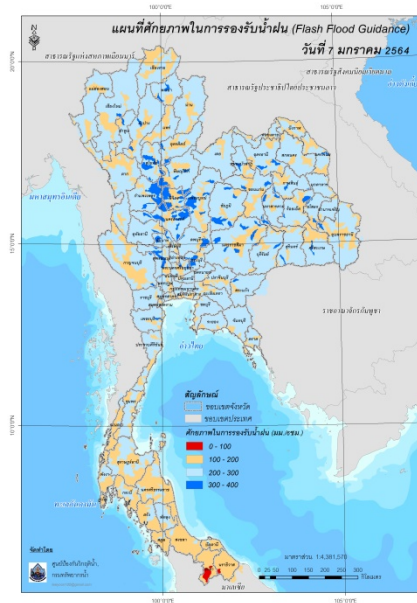


แผนที่ดาวเทียมของ Gistda  
(1 - 7 ม.ค. 64)



ปริมาณความชื้นในดิน (MRCFFG)

#### 4) ศักยภาพในการรองรับน้ำฝน FFG (Flash Flood Guidance)



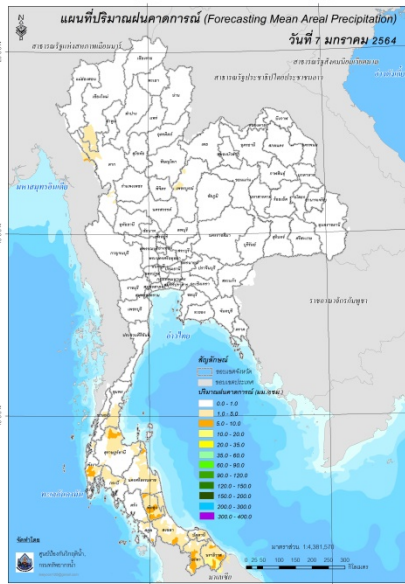
โดยศักยภาพในการรองรับน้ำฝนของพื้นที่จังหวัดยะลา และนราธิวาส สามารถรองรับปริมาณฝนได้น้อยกว่า 100 มม./6ชม

FFG หมายถึง ค่าความสามารถในการรองรับปริมาณฝนของพื้นที่นั้นๆ ก่อนที่จะเกิดสภาวะน้ำล้นตลิ่งที่จุดออกของปลายพื้นที่ โดยค่า FFG 06-hr หมายถึง ปริมาณฝนที่จะส่งผลให้เกิดสภาวะน้ำล้นตลิ่งที่ปลายลุ่มน้ำในอีก 6 ชั่วโมงข้างหน้า (มม./6ชม.)

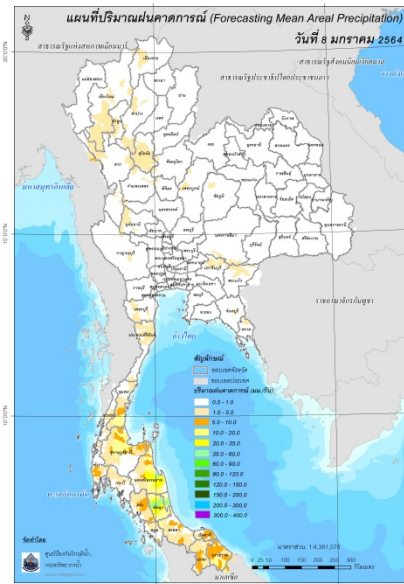
#### 5) ปริมาณฝนคาดการณ์ล่วงหน้า

ปริมาณฝนคาดการณ์ในวันที่ 7 มกราคม 2564 เวลา 21.00 น. บริเวณภาคเหนือบางส่วน และภาคใต้ มีปริมาณฝนสะสม 6 ชั่วโมงข้างหน้า 5 – 10 มม. ส่วนบริเวณจังหวัดพัทลุง และนราธิวาส จะมีปริมาณฝนสะสม 24 ชั่วโมงข้างหน้า 10 – 20 มม.

ปริมาณฝนคาดการณ์ในวันที่ 8 มกราคม 2564 เวลา 15.00 น. บริเวณภาคเหนือบางส่วน ภาคตะวันออกเฉียงเหนือบางส่วน และภาคใต้ มีปริมาณฝนสะสม 6 ชั่วโมงข้างหน้า 1 – 5 มม. ส่วนบริเวณจังหวัดชุมพร สุราษฎร์ธานี และนราธิวาสจะมีปริมาณฝนสะสม 24 ชั่วโมงข้างหน้า 10 – 20 มม. และบริเวณจังหวัดนครศรีธรรมราช พัทลุง และสงขลา จะมีปริมาณฝนสะสม 24 ชั่วโมงข้างหน้า 35 – 60 มม.



ปริมาณฝนคาดการณ์ในวันที่ 7 มกราคม 2564

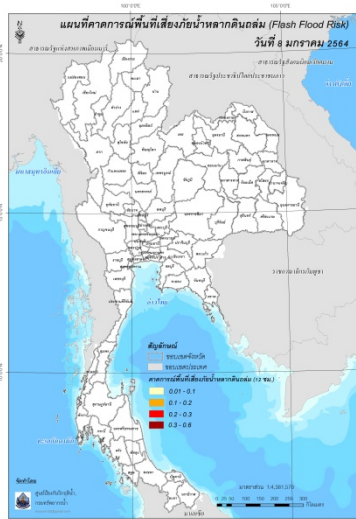


ปริมาณฝนคาดการณ์ในวันที่ 8 มกราคม 2564

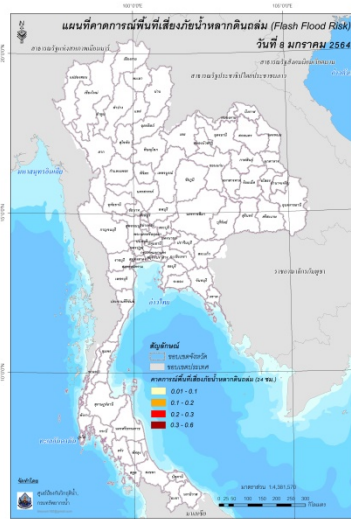
6) ความเสี่ยงจากน้ำท่วม

- การคาดการณ์พื้นที่เสี่ยงภัยน้ำหลากดินถล่มจากข้อมูล MRCFFGS วันที่ 7 มกราคม 2564 ในอีก 12 ชม. 24 ชม. และ 36 ชม. ไม่พบพื้นที่เสี่ยง

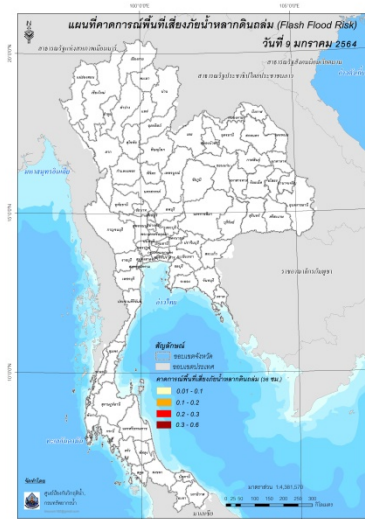
แผนที่แสดงการคาดการณ์พื้นที่เสี่ยงภัยน้ำหลากดินถล่ม วันที่ 7 มกราคม 2564



วันที่ 8 ม.ค. 2564 (03:00 น.)



วันที่ 8 ม.ค. 2564 (15:00 น.)

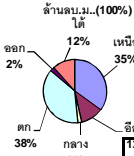


วันที่ 9 ม.ค. 2564 (03:00 น.)

คำแนะนำ: ข้อมูลดังกล่าวเป็นการคาดการณ์พื้นที่เสี่ยงภัยน้ำหลาก โดยอาศัยข้อมูลปริมาณฝนจากดาวเทียม ดังนั้นรายงานฉบับนี้ควรใช้งานควบคู่ไปกับการตรวจวัดปริมาณฝนจริงภาคสนาม และข้อมูลจากเรดาร์ เพื่อประกอบการตัดสินใจ

สถานการณ์น้ำในอ่างเก็บน้ำ  
ขนาดใหญ่ และขนาดกลาง





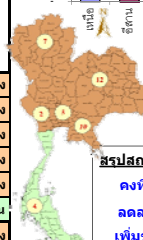
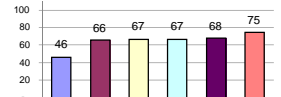
## รายงานสรุปสภาพน้ำในอ่างเก็บน้ำขนาดใหญ่และขนาดกลาง

รายงานสถานการณ์ ณ วันที่ 7 มกราคม 2564

ปริมาณน้ำในอ่างที่ใช้การได้ในสัปดาห์นี้ + มากกว่า / - น้อยกว่า สัปดาห์ก่อน **243.33** ล้าน ลบ.ม.

สรุปสถานการณ์ปริมาณน้ำในอ่างเก็บน้ำที่ใช้ในกิจกรรมหรือประเพณี มากกว่าปริมาณน้ำที่ไหลเข้าอ่าง เมื่อเทียบกับสัปดาห์ก่อน การใช้น้ำอย่างระมัดระวัง

% ปริมาณน้ำรวมแต่ละภาคปัจจุบัน



สรุปสถานการณ์ปริมาณน้ำในอ่าง

คงที่	3	อ่าง
ลดลง	33	อ่าง
เพิ่มขึ้น	2	อ่าง

เปรียบเทียบปริมาณน้ำรวมของประเทศปัจจุบัน  
กับปี 63 และ ปี 62

วันที่ 7 มกราคม 2564 เท่ากับ

42,937 ล้าน ลบ.ม. หรือ เท่ากับ

60%

วันที่ 7 มกราคม 2563 เท่ากับ

44,306 ล้าน ลบ.ม. หรือ เท่ากับ

62%

ภาค	สถานการณ์ปริมาณน้ำในอ่าง				ปริมาณน้ำเปลี่ยนแปลง (ล้าน ม.)	สถานะ
	ล้น (แห่ง)	คงที่ (แห่ง)	เพิ่มขึ้น (แห่ง)	รวม (แห่ง)		
ภาคเหนือ	6	-	1	7	-121.00	ปริมาณน้ำในอ่างเก็บน้ำลดลง
ภาคตะวันออกเฉียงเหนือ	10	2	-	12	-82.00	ปริมาณน้ำในอ่างเก็บน้ำลดลง
ภาคกลาง	2	1	-	3	-18.00	ปริมาณน้ำในอ่างเก็บน้ำลดลง
ภาคตะวันตก	2	-	-	2	-107.00	ปริมาณน้ำในอ่างเก็บน้ำลดลง
ภาคตะวันออก	10	-	-	10	-32.33	ปริมาณน้ำในอ่างเก็บน้ำลดลง
ภาคใต้	3	-	1	4	117.00	ปริมาณน้ำในอ่างเก็บน้ำเพิ่มขึ้น
<b>รวมทั้งประเทศ</b>	<b>33</b>	<b>3</b>	<b>2</b>	<b>38</b>	<b>-243.33</b>	<b>ปริมาณน้ำในอ่างเก็บน้ำลดลง</b>

ภาค	อ่างเก็บน้ำ	ความจุที่ (ล้าน ม.)	ปริมาณน้ำที่ใช้งานได้ (ล้าน ม.)	ใช้การได้จริง (ล้าน ม.)	ปริมาณน้ำรวม วันที่ 7 มกราคม 2563		ปัจจุบัน วันที่ 7 มกราคม 2564				สัปดาห์ก่อน วันที่ 1 มกราคม 2564				ปริมาณน้ำ + เพิ่มขึ้น (ล้าน ม.)	สถานการณ์ในอ่าง
					%	ปริมาณน้ำรวม (ล้าน ม.)	%	ปริมาณน้ำใช้การได้จริง (ล้าน ม.)	%	ปริมาณน้ำรวม (ล้าน ม.)	%	ปริมาณน้ำใช้การได้จริง (ล้าน ม.)	%			
<b>ภาคเหนือ (7)</b>																
1	ภูมิพล (2)	13,462	3,800	9,662	5,501	41%	5,419	40%	1,619	17%	5,469	41%	1,669	17%	-50.00	ลดลง
2	สิริกิติ์ (2)	9,510	2,850	6,660	4,762	50%	5,232	55%	2,382	36%	5,320	56%	2,470	37%	-88.00	ลดลง
3	แม่งัด	265	12	253	150	57%	141	53%	129	51%	142	54%	130	51%	-1.00	ลดลง
4	แม่งาว	263	14	249	75	29%	108	41%	94	38%	110	42%	96	39%	-2.00	ลดลง
5	กัวลม	106	3	103	54	51%	69	65%	66	64%	68	64%	65	63%	1.00	เพิ่มขึ้น
6	กัวลอม	170	6	164	105	62%	75	44%	69	42%	76	45%	70	43%	-1.00	ลดลง
7	แควน้อย	939	43	896	424	47%	401	43%	358	40%	407	43%	364	41%	-6.00	ลดลง
	แม่เม็ก	110	16	94	33	30%	43	39%	27	29%	43	39%	27	29%	-	คงที่
<b>รวมภาคเหนือ</b>		<b>34,85%</b>	<b>24,825</b>	<b>6,744</b>	<b>18,081</b>	<b>45%</b>	<b>11,487</b>	<b>46%</b>	<b>4,743</b>	<b>26%</b>	<b>11,634</b>	<b>47%</b>	<b>4,864</b>	<b>27%</b>	<b>-121.00</b>	<b>ลดลง</b>
<b>ภาคตะวันออกเฉียงเหนือ (12)</b>																
8	ห้วยหลวง	136	7	129	58	43%	57	42%	50	39%	58	43%	51	40%	-1.00	ลดลง
9	น้ำจืด	520	45	475	274	53%	230	44%	185	39%	233	45%	188	40%	-3.00	ลดลง
10	น้ำพอง (2)	165	8	157	88	53%	87	53%	79	50%	88	53%	80	51%	-1.00	ลดลง
11	จันทบุรี (2)	164	37	127	45	27%	144	88%	107	84%	145	88%	108	85%	-1.00	ลดลง
12	อุบลรัตน์ (2)	2,431	581	1,850	484	20%	1,466	60%	885	48%	1,495	61%	914	49%	-29.00	ลดลง
13	ลำปาว	1,980	100	1,880	1,378	70%	929	47%	829	44%	946	48%	846	45%	-17.00	ลดลง
14	ลำตะคอง	314	22	292	152	48%	340	108%	318	109%	345	110%	323	111%	-5.00	ลดลง
15	ลำพระเพลิง	155	1	154	22	14%	154	99%	153	99%	154	99%	153	99%	-	คงที่
16	มูลน	141	7	134	48	34%	141	100%	134	100%	141	100%	134	100%	-	คงที่
17	ลำพระ	275	7	268	83	30%	242	88%	235	88%	243	88%	236	88%	-1.00	ลดลง
18	ลำน้ำจันทบุรี	121	3	118	23	19%	98	81%	95	81%	99	82%	96	81%	-1.00	ลดลง
19	สิรินธร (2)	1,966	831	1,135	1,688	86%	1,603	82%	772	68%	1,626	83%	795	70%	-23.00	ลดลง
<b>รวมภาคตะวันออกเฉียงเหนือ</b>		<b>11.80%</b>	<b>8,369</b>	<b>1,649</b>	<b>6,720</b>	<b>52%</b>	<b>5,491</b>	<b>66%</b>	<b>3,842</b>	<b>57%</b>	<b>5,574</b>	<b>67%</b>	<b>3,924</b>	<b>58%</b>	<b>-82.00</b>	<b>ลดลง</b>
<b>ภาคกลาง (3)</b>																
20	ป่าสักชลสิทธิ์	960	3	957	219	23%	640	67%	637	67%	657	68%	654	68%	-17.00	ลดลง
21	ห้วยเสลา	160	17	143	36	23%	108	68%	91	64%	108	68%	91	64%	-	คงที่
22	กระเสียว	299	99	200	61	20%	198	66%	99	50%	199	67%	100	50%	-1.00	ลดลง
<b>รวมภาคกลาง</b>		<b>1.92%</b>	<b>1,419</b>	<b>119</b>	<b>1,300</b>	<b>22%</b>	<b>947</b>	<b>67%</b>	<b>827</b>	<b>58%</b>	<b>964</b>	<b>68%</b>	<b>845</b>	<b>65%</b>	<b>-18.00</b>	<b>ลดลง</b>
<b>ภาคตะวันตก (2)</b>																
23	ศรีนครินทร์ (2)	17,745	10,265	7,480	14,929	84%	13,130	74%	2,865	38%	13,192	74%	2,927	39%	-62.00	ลดลง
24	วชิราลงกรณ (2)	8,860	3,012	5,848	6,895	78%	4,630	52%	1,618	28%	4,675	53%	1,663	28%	-45.00	ลดลง
<b>รวมภาคตะวันตก</b>		<b>37.51%</b>	<b>26,605</b>	<b>13,277</b>	<b>13,328</b>	<b>82%</b>	<b>17,760</b>	<b>67%</b>	<b>4,483</b>	<b>34%</b>	<b>17,867</b>	<b>67%</b>	<b>4,590</b>	<b>34%</b>	<b>-107.00</b>	<b>ลดลง</b>
<b>ภาคตะวันออก (6+4)</b>																
25	ขุนด่าน	224	5.00	219	150	67%	180	80%	175	80%	193	86%	188	86%	-13.00	ลดลง
26	คลองสียัด	420	30.00	390	107	25%	159	38%	129	33%	162	39%	132	34%	-3.00	ลดลง
27	บางพระ (3)	117	12.00	105	52	44%	74	63%	62	59%	75	64%	63	60%	-1.00	ลดลง
28	หนองปลาไหล (3)	164	13.75	150	53	32%	154	94%	140	94%	158	96%	144	96%	-4.00	ลดลง
29	ประแสร์ (3)	295	20.00	275	118	40%	227	77%	207	75%	228	77%	208	76%	-1.00	ลดลง
30	มาบประชัน (3)	17	0.72	16	4	26%	6	34%	5	31%	6	35%	5.02	32%	-0.12	ลดลง
31	หนองค้อ (3)	21	1.00	20	6	28%	17	77%	16	76%	17	80%	16.06	79%	-0.48	ลดลง
32	ดงกราม (3)	79	3.00	76	34	42%	69	87%	66	86%	70	88%	67.20	88%	-1.19	ลดลง
33	คลองใหญ่ (3)	45	3.00	42	10	23%	38	83%	35	82%	41	91%	38.47	91%	-3.54	ลดลง
34	เขื่อนดินทรจันฉลา	295	19.00	276	687	233%	218	74%	199	72%	223	76%	204.00	74%	-5.00	ลดลง
<b>รวมภาคตะวันออก</b>		<b>2.37%</b>	<b>1,678</b>	<b>107</b>	<b>1,570</b>	<b>73%</b>	<b>1,141</b>	<b>68%</b>	<b>1,034</b>	<b>66%</b>	<b>1,173</b>	<b>70%</b>	<b>1,066</b>	<b>68%</b>	<b>-32.33</b>	<b>ลดลง</b>
<b>ภาคใต้ (4)</b>																
35	แก่งกระจาน	710	65	645	439	62%	513	72%	448	69%	519	73%	454	70%	-6.00	ลดลง
36	ปราณบุรี	391	18	373	267	68%	352	90%	334	90%	355	91%	337	90%	-3.00	ลดลง
37	รัชชประภา (2)	5,639	1,352	4,287	3,711	66%	3,743	66%	2,391	56%	3,751	67%	2,399	56%	-8.00	ลดลง
38	บางลา (2)	1,454	276	1,178	1,080	74%	1,503	103%	1,227	104%	1,369	94%	1,093	93%	134.00	เพิ่มขึ้น
<b>รวมภาคใต้</b>		<b>11.55%</b>	<b>8,194</b>	<b>1,711</b>	<b>6,483</b>	<b>67%</b>	<b>6,110</b>	<b>75%</b>	<b>4,400</b>	<b>68%</b>	<b>5,994</b>	<b>73%</b>	<b>4,283</b>	<b>66%</b>	<b>117.00</b>	<b>เพิ่มขึ้น</b>
<b>รวมทั้งประเทศ</b>		<b>100%(38)</b>	<b>71,090</b>	<b>23,607</b>	<b>47,482</b>	<b>62%</b>	<b>42,937</b>	<b>60%</b>	<b>19,329</b>	<b>41%</b>	<b>30,132</b>	<b>42%</b>	<b>19,572</b>	<b>41%</b>	<b>-243.33</b>	<b>ลดลง</b>

ที่มาข้อมูล : ตารางสรุปสภาพน้ำในอ่างเก็บน้ำขนาดใหญ่ทั่วประเทศ และตารางสรุปสภาพน้ำในอ่างเก็บน้ำภาคตะวันออกเฉียงเหนือ กรมชลประทาน

หมายเหตุ :

- อ่างเก็บน้ำขนาดใหญ่ หมายถึง อ่างเก็บน้ำที่มีความจุตั้งแต่ 100 ล้าน ลบ.ม. ขึ้นไป
- เป็นอ่างเก็บน้ำอยู่ในความรับผิดชอบของการไฟฟ้าฝ่ายผลิตแห่งประเทศไทย(10) นอกนั้นอยู่ในความรับผิดชอบของกรมชลประทาน (28)
- เป็นอ่างเก็บน้ำขนาดกลางที่มีความสำคัญต่อการอุตสาหกรรมและการประปา ของลุ่มน้ำชายฝั่งทะเลตะวันออก
- ที่มา : กรมชลประทาน และการไฟฟ้าฝ่ายผลิตแห่งประเทศไทย
- จังหวัดที่มีอ่างเก็บน้ำขนาดใหญ่มีจำนวน 26 จังหวัด ไม่มี 50 จังหวัด

รศ. นายถึง ระดมเก็บกักของอ่าง



ศูนย์เขล



ศูนย์ป้องกันกักตุนน้ำ กรมทรัพยากรน้ำ

ลำดับของเขื่อนตามความจุ

- ศรีนครินทร์ 2.ภูมิพล 3.สิริกิติ์ 4.วชิราลงกรณ 5.รัชชประภา
- อุบลรัตน์ 7.สิรินธร 8.บางลา 9.ลำปาว 10.ป่าสัก

ลำดับของเขื่อนตามปริมาณน้ำใช้การได้

- ภูมิพล 2.ศรีนครินทร์ 3.สิริกิติ์ 4.วชิราลงกรณ 5.รัชชประภา
- ลำปาว 7.อุบลรัตน์ 8.บางลา 9.สิรินธร 10.ป่าสัก

รายงานสถานการณ์น้ำ  
รายลุ่มน้ำ



# รายงานสถานการณ์น้ำลุ่มน้ำยมและน่าน

## วันที่ 7 มกราคม 2564

### 1) สภาพภูมิอากาศ

#### ลักษณะอากาศทั่วไป (ที่มา: กรมอุตุนิยมวิทยา)

พยากรณ์อากาศ 24 ชั่วโมงข้างหน้า ภาคตะวันออกเฉียงเหนือมีอากาศหนาวเย็นลง กับมีลมแรง และอุณหภูมิจะลดลง 1-3 องศา เนื่องจากบริเวณความกดอากาศสูงหรือมวลอากาศเย็นกำลังแรงจากประเทศจีนจะแผ่เข้ามาปกคลุมภาคตะวันออกเฉียงเหนือในคืนวันนี้ (7 ม.ค. 2564) และจะเข้าปกคลุมประเทศไทยตอนบนในวันพรุ่งนี้ (8 ม.ค. 2564) ทำให้บริเวณดังกล่าวมีอากาศหนาวเย็นลงอีก ขอให้ประชาชนบริเวณดังกล่าวดูแลสุขภาพเนื่องจากสภาพอากาศที่หนาวเย็นลงนี้ไว้ด้วย

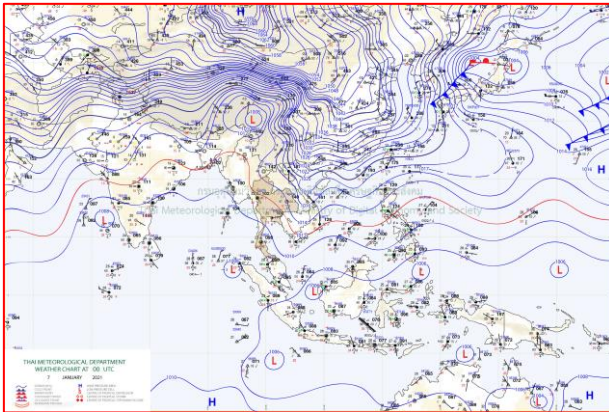
อนึ่ง มรสุมตะวันออกเฉียงเหนือที่กำลังปกคลุมอ่าวไทยและภาคใต้ จะมีกำลังแรงขึ้นในช่วงวันที่ 8-12 ม.ค. ทำให้คลื่นลมบริเวณอ่าวไทยมีกำลังแรง โดยอ่าวไทยตอนบนมีคลื่นสูง 2-3 เมตร อ่าวไทยตอนล่างมีคลื่นสูง 2-4 เมตร บริเวณที่มีฝนฟ้าคะนองมีคลื่นสูงมากกว่า 4 เมตร ขอให้ประชาชนบริเวณชายฝั่งภาคใต้ฝั่งตะวันออก ระวังอันตรายจากคลื่นลมแรงที่ซัดเข้าหาฝั่ง ชาวเรือเดินเรือด้วยความระมัดระวังและเรือเล็กควรงดออกจากฝั่งในช่วงเวลาดังกล่าว

**สภาพอากาศภาคเหนือ** อากาศเย็นถึงหนาว กับมีหมอกในตอนเช้า อุณหภูมิต่ำสุด 16-23 องศาเซลเซียส อุณหภูมิสูงสุด 31-35 องศาเซลเซียส บริเวณยอดดอยอากาศหนาวถึงหนาวจัด และมีน้ำค้างแข็งบางพื้นที่ อุณหภูมิต่ำสุด 5-14 องศาเซลเซียส ลมตะวันออกเฉียงเหนือ ความเร็ว 10-20 กม./ชม.

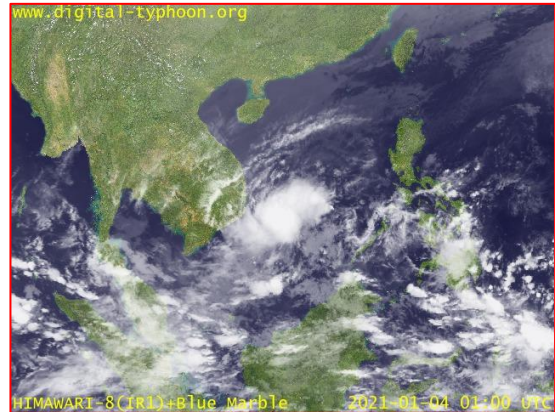
#### ผลคาดการณ์ปริมาณน้ำฝนล่วงหน้า 1-7 วัน ภาคเหนือ

ในช่วงวันที่ 6-8 มกราคม 64 อากาศเย็นถึงหนาวกับมีหมอกในตอนเช้า อุณหภูมิจะสูงขึ้น 1-3 องศาเซลเซียส อุณหภูมิต่ำสุด 14-22 องศาเซลเซียส อุณหภูมิสูงสุด 30-34 องศาเซลเซียส บริเวณยอดดอยมีอากาศหนาวถึงหนาวจัด และน้ำค้างแข็งบางแห่ง อุณหภูมิต่ำสุด 5-12 องศาเซลเซียส ลมตะวันออกเฉียงเหนือ ความเร็ว 10-20 กม./ชม. ส่วนในช่วงวันที่ 9-12 มกราคม 64 อากาศเย็นถึงหนาว อุณหภูมิจะลดลง 3-5 องศาเซลเซียส อุณหภูมิต่ำสุด 11-20 องศาเซลเซียส อุณหภูมิสูงสุด 28-32 องศาเซลเซียส บริเวณยอดดอยมีอากาศหนาวถึงหนาวจัด และน้ำค้างแข็งบางแห่ง อุณหภูมิต่ำสุด 3-10 องศาเซลเซียส ลมตะวันออกเฉียงเหนือ ความเร็ว 10-25 กม./ชม.





แผนที่อากาศ วันที่ 7 ม.ค. 2564 เวลา 07.00 น.



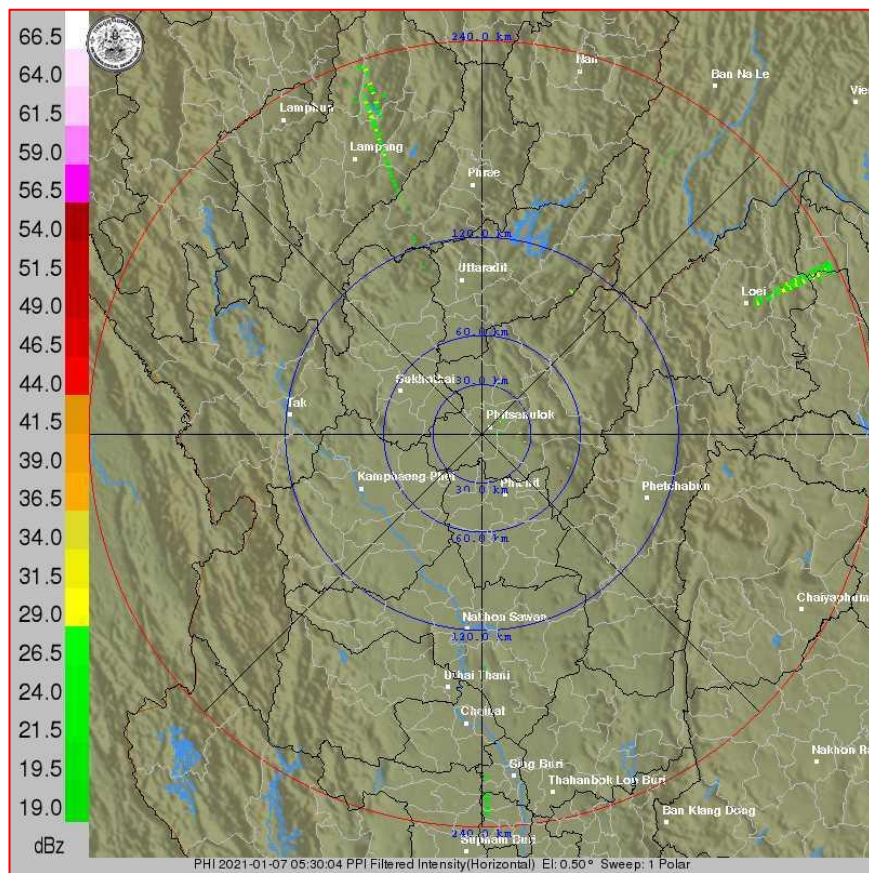
ภาพถ่ายจากดาวเทียม วันที่ 4 ม.ค. 2564

## 2) สถานการณ์ฝน

จากข้อมูลสถานการณ์ฝนในพื้นที่ลุ่มน้ำยมและน่านของวันที่ 6 มกราคม 2564 จากกรมทรัพยากรน้ำ กรมอุตุนิยมวิทยา กรมชลประทาน และสถาบันสารสนเทศทรัพยากรน้ำ (องค์การมหาชน) พบว่าไม่มีปริมาณฝนตกในพื้นที่ลุ่มน้ำยมและน่าน

ข้อมูลสถานการณ์ฝนในพื้นที่ลุ่มน้ำยมและน่าน ณ วันที่ 6 มกราคม 2564 เวลา 07.00 น.

ลุ่มน้ำ	จังหวัด*	ปริมาณฝน 24 ชม.(มม.)
ยม	สุโขทัย	ไม่มีฝน
	แพร่	ไม่มีฝน
น่าน	พิจิตร (สภษ.)	ไม่มีฝน
	น่าน	ไม่มีฝน
	พิษณุโลก	ไม่มีฝน
	อุตรดิตถ์	ไม่มีฝน
หมายเหตุ “ - ” คือ ยังไม่ได้รับรายงาน, *จังหวัดมีพื้นที่ลุ่มน้ำมากกว่าร้อยละ 50 ขึ้นไป		

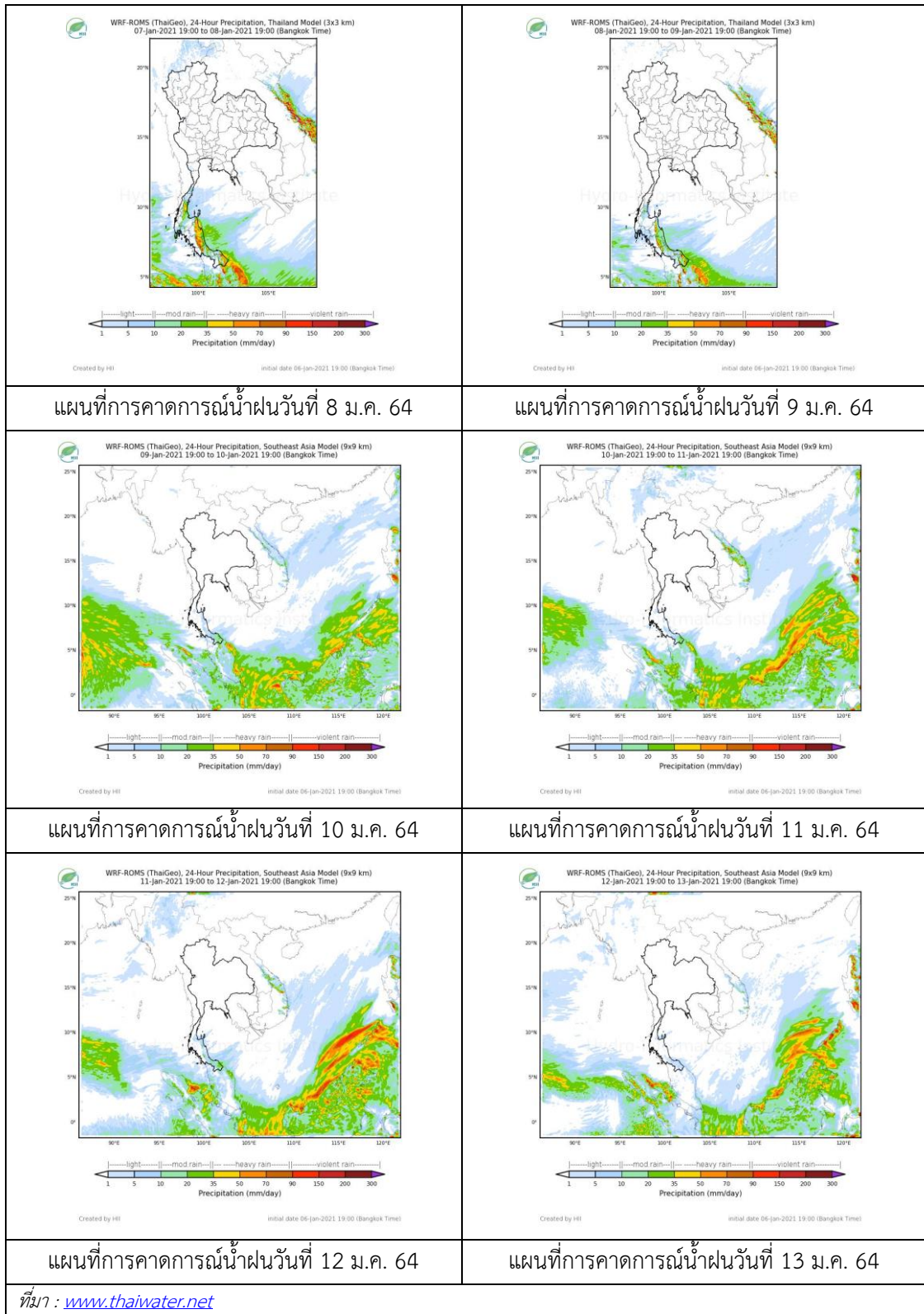


ภาพเรดาร์ตรวจอากาศ “พิษณุโลก”

ณ วันที่ 7 มกราคม 2564 เวลา 12.30 น.

(ที่มา : กรมอุตุนิยมวิทยา <https://weather.tmd.go.th/phs.php>)

สถานการณ์น้ำฝน (แผนภาพคาดการณ์ฝนล่วงหน้าความละเอียดสูง WRF-ROMS Model)



### 3) ข้อมูลปริมาณน้ำในลำน้ำ

สถานการณ์น้ำท่า ( 3 - 7 ม.ค. 2564 ที่มา: กรมชลประทาน)

สถานี	แม่น้ำ	อำเภอ	จังหวัด	ระดับตลิ่ง	อาทิตย์	จันทร์	อังคาร	พุธ	พฤหัสบดี	แนวโน้ม (เพิ่ม/ ลด)
				ปริมาณน้ำ (ลบ.ม./วิ.)	3 ม.ค.	4 ม.ค.	5 ม.ค.	6 ม.ค.	7 ม.ค.	
Y.14A	ยม	ศรีสัชชนาลัย	สุโขทัย	11.30	1.16	1.17	1.18	1.18	1.17	ลดลง
				***	***	***	***	***		
Y.16	ยม	บางระกำ	พิษณุโลก	7.30	0.29	0.28	0.26	0.25	0.25	ทรงตัว
				207.00	***	***	***	***	***	
Y.5	ยม	โพทะเล	พิจิตร	8.10	1.23	1.15	1.08	1.05	1.01	เพิ่มขึ้น
				464.00	***	***	***	***	***	
N.60	น่าน	ตรอน	อุตรดิตถ์	8.00	0.59	0.59	1.16	1.43	1.21	ลดลง
				1990.00	81.32	81.32	181.80	228.70	189.70	
N.27A	น่าน	พรหม พิราม	พิษณุโลก	8.64	1.41	1.57	1.50	2.17	1.94	ลดลง
				1056.00	118.50	134.30	127.10	198.50	178.70	
N.7A	น่าน	บางมูลนาก	พิจิตร	10.37	1.87	1.89	1.78	1.74	2.13	เพิ่มขึ้น
				1365.00	131.70	133.00	125.80	123.20	150.10	

\*\*\* ยังไม่ได้รับรายงาน



3

สะพานบ้านโพทะเล ต.โพทะเล อ.โพทะเล  
จ.พิจิตร (ลุ่มน้ำยม)



สถานีสะพานสุพรรณกัลยา อ.เมือง  
จ.พิษณุโลก (ลุ่มน่าน)

ปริมาณน้ำในลำน้ำในพื้นที่ลุ่มน้ำยมและน่าน

(หมายเหตุ ที่มา : <http://mekhala.dwr.go.th/cctv/>)

### 4) สรุป

รายงานสถานการณ์น้ำลุ่มน้ำยมและน่านวันที่ 7 มกราคม 2564

- สถานการณ์น้ำในลุ่มน้ำยมอยู่ในภาวะปกติ ระดับน้ำในลำน้ำส่วนใหญ่มีแนวโน้มทรงตัว
- สถานการณ์น้ำในลุ่มน่านอยู่ในเฝ้าระวังภาวะน้ำน้อย ระดับน้ำในลำน้ำส่วนใหญ่มีแนวโน้มลดลง

# รายงานสถานการณ์น้ำลุ่มน้ำบางปะกง-ปราจีนบุรี

## วันที่ 7 มกราคม 2564

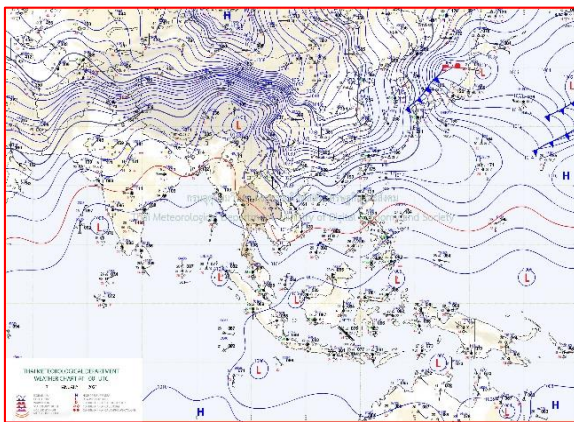
### 1) สภาพภูมิอากาศ (ที่มา : กรมอุตุนิยมวิทยา)

#### ลักษณะอากาศทั่วไป

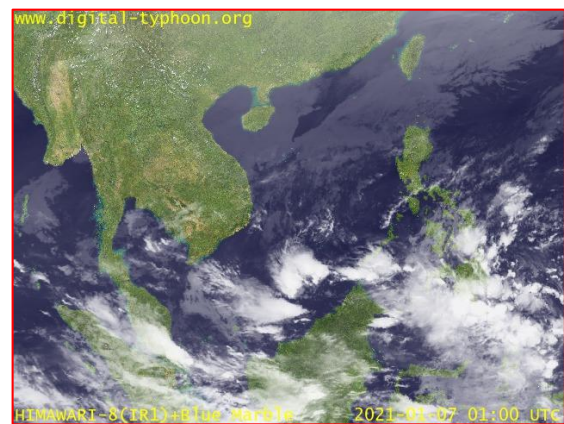
พยากรณ์อากาศ 24 ชั่วโมงข้างหน้า บริเวณความกดอากาศสูงหรือมวลอากาศเย็นกำลังแรงอีกระลอกจากประเทศจีนได้แผ่ลงมาปกคลุมประเทศจีนตอนใต้แล้วและจะแผ่เข้ามาปกคลุมประเทศไทยตอนบน ในช่วงวันที่ 8-12 ม.ค. 64 ทำให้บริเวณดังกล่าวมีอากาศหนาวเย็นลง 5-7 องศาเซลเซียสกับมีลมแรง โดยจะเริ่มในภาคตะวันออกเฉียงเหนือก่อน สำหรับมรสุมตะวันออกเฉียงเหนือที่พัดปกคลุมอ่าวไทยและภาคใต้จะมีกำลังแรงขึ้น ทำให้ภาคใต้มีฝนตกหนักบางแห่ง ส่วนคลื่นลมบริเวณอ่าวไทยตอนล่างมีกำลังแรง โดยอ่าวไทยตอนล่างมีคลื่นสูง 2-4 เมตร

#### สภาพอากาศภาคตะวันออกเฉียงเหนือ

อากาศเย็น กับมีหมอกในตอนเช้า อุณหภูมิต่ำสุด 22-24 องศาเซลเซียส อุณหภูมิสูงสุด 32-34 องศาเซลเซียส ลมตะวันออกเฉียงเหนือ ความเร็ว 15-35 กม./ชม. ทะเลมีคลื่นสูง 1-2 เมตร ห่างฝั่งคลื่นสูงประมาณ 2 เมตร



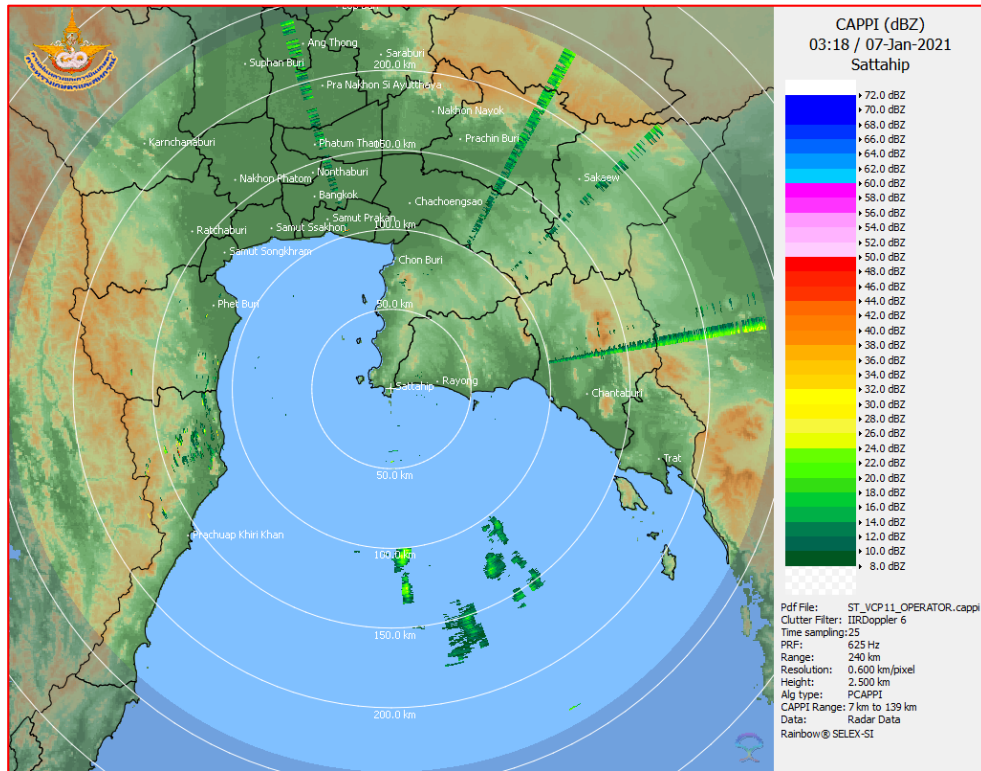
แผนที่อากาศวันที่ 7 ม.ค. 2564 เวลา 07.00 น.



ภาพถ่ายจากดาวเทียมวันที่ 7 ม.ค. 2564 เวลา 08.00 น.

### 2) สถานการณ์ฝน

จากข้อมูลสถานการณ์ฝนในพื้นที่ลุ่มน้ำบางปะกง-ปราจีนบุรี ของวันที่ 7 มกราคม 2564 จากกรมอุตุนิยมวิทยา สถาบันสารสนเทศทรัพยากรน้ำ (องค์การมหาชน) กรมชลประทาน และกรมทรัพยากรน้ำพบว่า ไม่มีฝนตกในพื้นที่



ภาพเรดาร์ที่ตรวจอากาศ “สถานีสัตหีบ”  
ณ วันที่ 7 มกราคม 2564 เวลา 10.18 น.  
(ที่มา : กรมอุตุนิยมวิทยา)

สถานการณ์น้ำฝน

<p>WRF-ROMS (ThaiGeo), 24-Hour Precipitation, Thailand Model (3x3 km) 06-Jan-2021 19:00 to 07-Jan-2021 19:00 (Bangkok Time)</p> <p>Created by HII Initial date 06-Jan-2021 19:00 (Bangkok Time)</p>	<p>WRF-ROMS (ThaiGeo), 24-Hour Precipitation, Thailand Model (3x3 km) 07-Jan-2021 19:00 to 08-Jan-2021 19:00 (Bangkok Time)</p> <p>Created by HII Initial date 06-Jan-2021 19:00 (Bangkok Time)</p>
<p>แผนที่การคาดการณ์น้ำฝนวันที่ 7 ม.ค. 64</p>	<p>แผนที่การคาดการณ์น้ำฝนวันที่ 8 ม.ค. 64</p>
<p>WRF-ROMS (ThaiGeo), 24-Hour Precipitation, Thailand Model (3x3 km) 08-Jan-2021 19:00 to 09-Jan-2021 19:00 (Bangkok Time)</p> <p>Created by HII Initial date 06-Jan-2021 19:00 (Bangkok Time)</p>	<p>WRF-ROMS (ThaiGeo), 24-Hour Precipitation, Southeast Asia Model (9x9 km) 07-Jan-2021 19:00 to 10-Jan-2021 19:00 (Bangkok Time)</p> <p>Created by HII Initial date 06-Jan-2021 19:00 (Bangkok Time)</p>
<p>แผนที่การคาดการณ์น้ำฝนวันที่ 9 ม.ค. 64</p>	<p>แผนที่การคาดการณ์น้ำฝนวันที่ 10 ม.ค. 64</p>
<p>WRF-ROMS (ThaiGeo), 24-Hour Precipitation, Southeast Asia Model (9x9 km) 10-Jan-2021 19:00 to 11-Jan-2021 19:00 (Bangkok Time)</p> <p>Created by HII Initial date 06-Jan-2021 19:00 (Bangkok Time)</p>	<p>WRF-ROMS (ThaiGeo), 24-Hour Precipitation, Southeast Asia Model (9x9 km) 11-Jan-2021 19:00 to 12-Jan-2021 19:00 (Bangkok Time)</p> <p>Created by HII Initial date 06-Jan-2021 19:00 (Bangkok Time)</p>
<p>แผนที่การคาดการณ์น้ำฝนวันที่ 11 ม.ค. 64</p>	<p>แผนที่การคาดการณ์น้ำฝนวันที่ 12 ม.ค. 64</p>
<p>ที่มา : <a href="http://www.thaiwater.net">www.thaiwater.net</a></p>	
<p>ผลการคาดการณ์ปริมาณฝนล่วงหน้า</p>	

3) ข้อมูลปริมาณน้ำในลำน้ำ

สถานการณ์น้ำท่า (3 – 7 ม.ค. 64 ที่มา : กรมชลประทาน เวลา 06.00 น.)

สถานี	อำเภอ	จังหวัด	ลุ่มน้ำ	ระดับ	อาทิตย์	จันทร์	อังคาร	พุธ	พฤหัสบดี	แนว โน้ม (เพิ่ม/ ลด)	
				ตลิ่ง(ม.)	3	4	5	6	7		
				ความจุ ลำน้ำ (ลบ.ม./ วิ.)	ม.ค.	ม.ค.	ม.ค.	ม.ค.	ม.ค.		
Kgt.19A	เกาะ จันทร์	ชลบุรี	บางปะกง	4.8	2.06	2.06	2.02	1.96	1.91	ลดลง	
				83.95	7.45	7.45	6.85	5.95	5.20		
Kgt.30	เทศบาล เมือง	ฉะเชิงเทรา	บางปะกง	1.70	-0.72	-0.55	-0.80	-0.83	-0.47	เพิ่มขึ้น	
				น้ำหนุน	*	*	*	*	*		
Ny.1B	เมือง	นครนายก	บางปะกง	8.81	4.56	4.68	4.62	4.52	4.48	ลดลง	
				246.90	15.80	19.40	17.60	14.60	13.60		
Ny.3	บ้านนา	นครนายก	บางปะกง	6.26	3.95	3.95	3.95	3.95	3.94	ลดลง	
				80.10	*	*	*	*	*		
Ny.4	เมือง	ปราจีนบุรี	บางปะกง	3.34	0.31	0.31	0.30	0.30	0.30	ทรงตัว	
				185.00	*	*	*	*	*		
Ny.7	เมือง	นครนายก	บางปะกง	6.56	4.45	4.68	4.54	4.61	4.57	ลดลง	
				*	*	*	*	*	*		
Kgt.1	เมือง	ปราจีนบุรี	ปราจีนบุรี	4.13	-0.06	0.14	0.10	0.02	0.03	เพิ่มขึ้น	
				774.00	**	**	**	**	**		
Kgt.3	กบินทร์ บุรี	ปราจีนบุรี	ปราจีนบุรี	8.79	0.54	0.57	0.52	0.45	0.56	เพิ่มขึ้น	
				519.00	10.80	11.40	10.40	9.00	11.20		
Kgt.6	ศรีมหา โพธิ์	ปราจีนบุรี	ปราจีนบุรี	7.10	0.60	0.77	0.72	0.63	0.60	ลดลง	
				-	*	*	*	*	*		
Kgt.9	เขา ฉกรรจ์	สระแก้ว	ปราจีนบุรี	10.00	3.72	3.73	3.73	3.73	3.72	ลดลง	
				483.30	*	*	*	*	*		
Kgt.10	เมือง	สระแก้ว	ปราจีนบุรี	11.00	5.64	5.63	5.65	5.64	5.62	ลดลง	
				300.00	*	*	*	*	*		
Kgt.13A	กบินทร์ บุรี	ปราจีนบุรี	ปราจีนบุรี	16.17	6.63	6.62	6.55	6.59	6.60	เพิ่มขึ้น	
				448.90	9.45	9.30	8.25	8.85	9.00		
Kgt.14	นาดี	ปราจีนบุรี	ปราจีนบุรี	7.06	1.20	1.20	1.21	1.20	1.17	ลดลง	
				370.50	*	*	*	*	*		

หมายเหตุ\* ไม่ได้รับข้อมูล



ปริมาณน้ำในลำน้ำในพื้นที่ลุ่มน้ำบางปะกง-ปราจีนบุรี วันที่ 7 มกราคม 2564



สถานีเชิงสะพานฉะเชิงเทรา ต.หน้าเมือง อ.เมือง จ.ฉะเชิงเทรา  
(ลุ่มน้ำบางปะกง – แม่น้ำบางปะกง)

4) สรุป

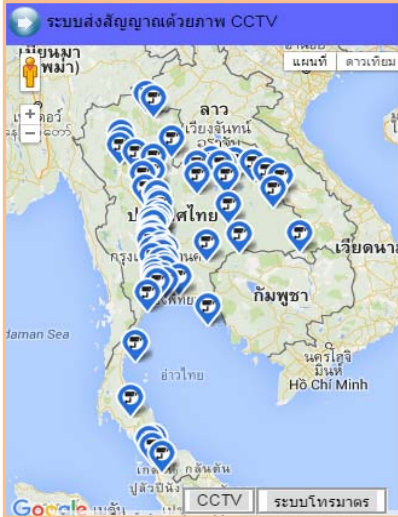
- สถานการณ์น้ำในลุ่มน้ำบางปะกง อยู่ในภาวะปกติ และระดับน้ำในลำน้ำส่วนใหญ่มีแนวโน้มลดลง
- สถานการณ์น้ำในลุ่มน้ำปราจีนบุรี อยู่ในภาวะปกติ และระดับน้ำในลำน้ำส่วนใหญ่มีแนวโน้มลดลง

รายงานระดับน้ำจากกล้อง  
CCTV





รายงานระดับน้ำจากกล้อง CCTV  
ณ. วันที่ 7 มกราคม พ.ศ. 2564



สรุปสถานการณ์น้ำในลำน้ำสายหลัก

- สะพานพระแม่ย่า - อ.เมือง จ.สุโขทัย (ลุ่มน้ำยม) สถานการณ์น้ำปกติ
- สะพานสุพรรณกัลยา อ.เมือง จ.พิษณุโลก (ลุ่มน้ำน่าน) สถานการณ์น้ำปกติ
- แม่น้ำเลย อ.เมือง จ.เลย (ลุ่มน้ำโขง) สถานการณ์น้ำปกติ
- บ้านป้อม อ.พระนครศรีอยุธยา จ.พระนครศรีอยุธยา (ลุ่มน้ำเจ้าพระยา) สถานการณ์น้ำปกติ
- สะพานบุญรัตน์ประชาชนุวัฒน์ อ.สามพราน จ.นครปฐม (ลุ่มน้ำท่าจีน) สถานการณ์น้ำปกติ
- สถานีอุทกศาสตร์กลาง - อ.หาดใหญ่ จ.สงขลา (ลุ่มน้ำทะเลสาบสงขลา) สถานการณ์น้ำปกติ
- บ้านบางแก้ว - อ.บรรพตพิสัย จ.นครสวรรค์ (ลุ่มน้ำปิง-วัง-สะแกกรัง-ป่าสัก) สถานการณ์น้ำปกติ

บ้านหาดเสลา - อ.เก้าเลี้ยว จ.นครสวรรค์  
(ลุ่มน้ำปิง)



ระดับน้ำปัจจุบันต่ำกว่าสภาพ ม.รทก.  
ระดับตลิ่งต่ำสุด 32.53 ม.รทก.  
ระดับท้องน้ำ 24.97 ม.รทก.

สะพานบางระกำ - อ.บางระกำ จ.พิษณุโลก  
(ลุ่มน้ำยม)



ระดับน้ำปัจจุบันต่ำกว่าสภาพ  
ระดับตลิ่งต่ำสุด 31.73 ม.รทก.  
ระดับท้องน้ำ - ม.รทก.

สะพานบ้านโพทะเล - อ.โพทะเล จ.พิจิตร  
(ลุ่มน้ำยม)



ระดับน้ำปัจจุบัน 23.30 ม.รทก.  
ระดับตลิ่งต่ำสุด 31.63 ม.รทก.  
ระดับท้องน้ำ 20.59 ม.รทก.

วัดเกษไชยเหนือ - อ.ชุมแสง จ.นครสวรรค์  
(ลุ่มน้ำน่าน)



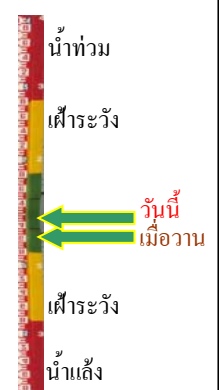
ระดับน้ำปัจจุบันต้นไม้บังสภาพ  
ระดับตลิ่งต่ำสุด - ม.รทก.  
ระดับท้องน้ำ - ม.รทก.

บ้านทับกฤช - อ.ชุมแสง จ.นครสวรรค์ (ทับกฤชใต้)  
(ลุ่มน้ำน่าน)



ระดับน้ำปัจจุบันต่ำกว่าสภาพ  
ระดับตลิ่งต่ำสุด 26.16 ม.รทก.  
ระดับท้องน้ำ 13.28 ม.รทก.

สะพานท่าเสา - อ.เมือง จ.อุตรดิตถ์  
(ลุ่มน้ำน่าน)



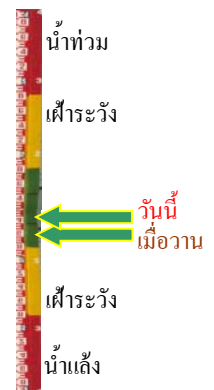
ระดับน้ำปัจจุบัน 54.60 ม.รทก.  
ระดับตลิ่งต่ำสุด 56.91 ม.รทก.  
ระดับท้องน้ำ 47.80 ม.รทก.

สะพานนครน่านพัฒนา อ.เมือง จ.น่าน  
(ลุ่มน้ำน่าน)



ระดับน้ำปัจจุบันต่ำกว่าสภาพ  
ระดับตลิ่งต่ำสุด 197.73 ม.รทก.  
ระดับท้องน้ำ 190.94 ม.รทก.

สะพานเฉลิมพระเกียรติ ร.9 48 พรรษา  
อ.เมือง จ.พิจิตร (ลุ่มน้ำน่าน)



ระดับน้ำปัจจุบัน 29.10 ม.รทก.  
ระดับตลิ่งต่ำสุด - ม.รทก.  
ระดับท้องน้ำ - ม.รทก.

สะพานเฉลิมพระเกียรติ ร.9 72 พรรษา  
อ.บางมูลนาก จ.พิจิตร (ลุ่มน้ำน่าน)



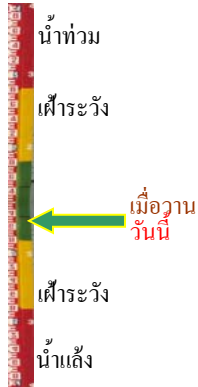
ระดับน้ำปัจจุบัน 21.00 ม.รทก.  
ระดับตลิ่งต่ำสุด 27.23 ม.รทก.  
ระดับท้องน้ำ 16.56 ม.รทก.

สะพานสุพรรณกัลยา - อ.เมือง จ.พิษณุโลก  
(ลุ่มน้ำน่าน)



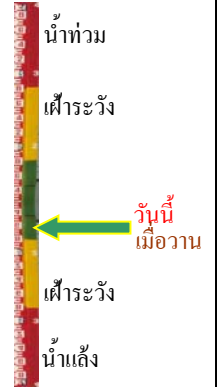
ระดับน้ำปัจจุบัน 36.40 ม.รทก.  
ระดับตลิ่งต่ำสุด 44.52 ม.รทก.  
ระดับท้องน้ำ 32.51 ม.รทก.

สถานีแม่น้ำเลย - อ.เมือง จ.เลย  
(ลุ่มน้ำโขง)



ระดับน้ำปัจจุบันต่ำกว่าสถาพ  
ระดับตลิ่งต่ำสุด - ม.รทก.  
ระดับท่อน้ำ - ม.รทก.

สถานีหัวฝาย - อ.แม่สาย จ.เชียงราย  
(แม่สาย/โขง)



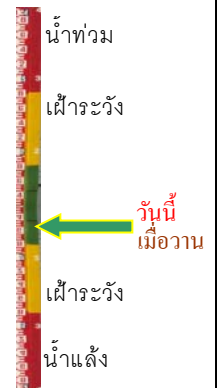
ระดับน้ำปัจจุบันต่ำกว่าสถาพ  
ระดับตลิ่งต่ำสุด - ม.รทก.  
ระดับท่อน้ำ 394.87 ม.รทก.

วัดศรีชมพูนงค์ค้อ - อ.ท่าบ่อ จ.หนองคาย  
(ห้วยโงง/โขงอีสาน)



ระดับน้ำปัจจุบัน 165.20 ม.รทก.  
ระดับตลิ่งต่ำสุด 167.09 ม.รทก.  
ระดับท่อน้ำ 156.60 ม.รทก.

บ้านท่าสะอาด - อ.เขกา จ.บึงกาฬ  
(แม่น้ำสงคราม/ลุ่มน้ำโขง)



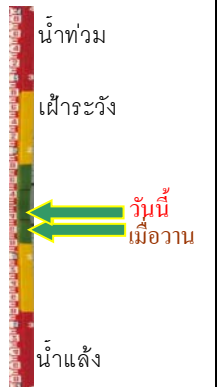
ระดับน้ำปัจจุบันสูงกว่าสถาพ  
ระดับตลิ่งต่ำสุด 144.92 ม.รทก.  
ระดับท่อน้ำ 134.18 ม.รทก.

บ้านเหล่านกขุม - อ.เมือง จ.ขอนแก่น  
(ลุ่มน้ำชี)



ระดับน้ำปัจจุบัน 145.10 ม.รทก.  
ระดับตลิ่งต่ำสุด 149.71 ม.รทก.  
ระดับท่อน้ำ 141.00 ม.รทก.

ร.ร.เทศบาล 4 - อ.เมือง จ.นครราชสีมา  
(ลำตะคอง/มูล)



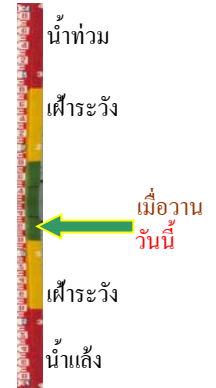
ระดับน้ำปัจจุบัน 176.64 ม.รทก.  
ระดับตลิ่งต่ำสุด 178.00 ม.รทก.  
ระดับท่อน้ำ - ม.รทก.

สะพานเดชาติวงศ์ - อ.เมือง จ.นครสวรรค์  
(ลุ่มน้ำเจ้าพระยา)



ระดับน้ำปัจจุบันต่ำกว่าสถาพ  
ระดับตลิ่งต่ำสุด 23.22 ม.รทก.  
ระดับท้องน้ำ 11.15 ม.รทก.

บ้านยางมณี - อ.โพธิ์ทอง จ.อ่างทอง  
(ลุ่มน้ำเจ้าพระยา)



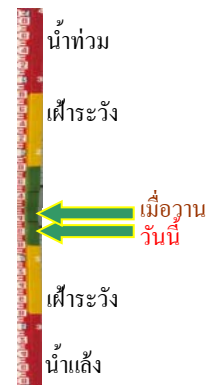
ระดับน้ำปัจจุบันต่ำกว่าสถาพ  
ระดับตลิ่งต่ำสุด - ม.รทก.  
ระดับท้องน้ำ - ม.รทก.

ศาลากลางอ่างทอง - อ.เมือง จ.อ่างทอง  
(ลุ่มน้ำเจ้าพระยา)



ระดับน้ำปัจจุบัน 0.30 ม.รทก.  
ระดับตลิ่งต่ำสุด - ม.รทก.  
ระดับท้องน้ำ - ม.รทก.

บ้านป้อม - อ.พระนครศรีอยุธยา  
จ.พระนครศรีอยุธยา (ลุ่มน้ำเจ้าพระยา)



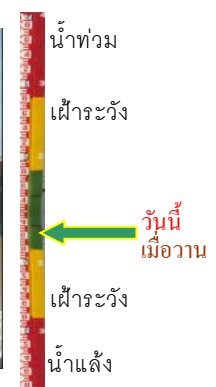
ระดับน้ำปัจจุบัน 7.35 ม.รทก.  
ระดับตลิ่งต่ำสุด - ม.รทก.  
ระดับท้องน้ำ - ม.รทก.

บ้านท้ายดง - อ.สามโคก จ.ปทุมธานี  
(ลุ่มน้ำเจ้าพระยา)



ระดับน้ำปัจจุบันต่ำกว่าสถาพ  
ระดับตลิ่งต่ำสุด - ม.รทก.  
ระดับท้องน้ำ - ม.รทก.

วัดทรงสวย อ.วัดสิงห์ จ.ชัยนาท  
(ลุ่มน้ำท่าจีน)



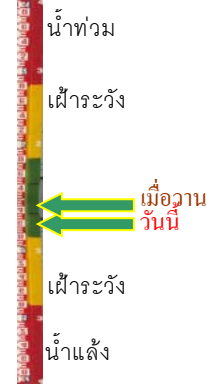
ระดับน้ำปัจจุบันต่ำกว่าสถาพ  
ระดับตลิ่งต่ำสุด - ม.รทก.  
ระดับท้องน้ำ - ม.รทก.

สะพานบุญรัตน์ประชานุวัฒน์ - อ.สามพราน  
จ.นครปฐม (ลุ่มน้ำท่าจีน)



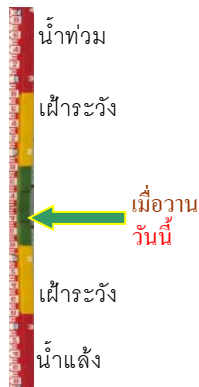
ระดับน้ำปัจจุบัน 0.56 ม.รทก.  
ระดับตลิ่งต่ำสุด 1.46 ม.รทก.  
ระดับท้องน้ำ -7.22 ม.รทก.

สะพานหลวงพ่เป็น - อ.นครไชยศรี  
จ.นครปฐม (ลุ่มน้ำท่าจีน)



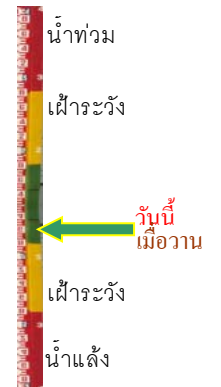
ระดับน้ำปัจจุบัน 0.78 ม.รทก.  
ระดับตลิ่งต่ำสุด 2.97 ม.รทก.  
ระดับท้องน้ำ -4.69 ม.รทก.

สะพานวัดพระรูป อ.เมือง จ.สุพรรณบุรี  
(ลุ่มน้ำท่าจีน)



ระดับน้ำปัจจุบัน 0.10 ม.รทก.  
ระดับตลิ่งต่ำสุด 3.32 ม.รทก.  
ระดับท้องน้ำ -0.56 ม.รทก.

สะพานข้ามแม่น้ำท่าจีน ทางหลวง3365  
อ.สามชุก จ.สุพรรณบุรี (ลุ่มน้ำท่าจีน)



ระดับน้ำปัจจุบันต้นไม้บังสภาพ  
ระดับตลิ่งต่ำสุด 5.70 ม.รทก.  
ระดับท้องน้ำ 0.46 ม.รทก.

สะพานสามง่าม-ท่าโบสถ์ อ.หันคา  
จ.ชัยนาท (ลุ่มน้ำท่าจีน)



ระดับน้ำปัจจุบัน 11.32 ม.รทก.  
ระดับตลิ่งต่ำสุด 13.14 ม.รทก.  
ระดับท้องน้ำ 10.08 ม.รทก.

เชิงสะพานฉะเชิงเทรา - อ.เมือง จ.ฉะเชิงเทรา  
(ลุ่มน้ำบางปะกง)



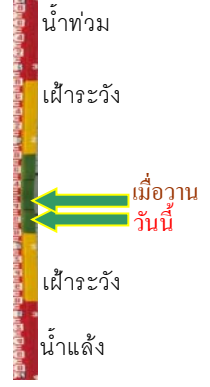
ระดับน้ำปัจจุบันต่ำกว่าสภาพ  
ระดับตลิ่งต่ำสุด 1.90 ม.รทก.  
ระดับท้องน้ำ - ม.รทก.

ตรงข้ามวัดจันทนาราม - อ.เมือง จ.จันทบุรี  
(ลุ่มน้ำชายฝั่งตะวันออก)



ระดับน้ำปัจจุบันต่ำกว่าสภาพ  
ระดับตลิ่งต่ำสุด 0.20 ม.รทก.  
ระดับท่อน้ำ - ม.รทก.

เทศบาลเมืองเพชรบุรี - อ.เมือง จ.เพชรบุรี  
(ลุ่มน้ำเพชรบุรี)



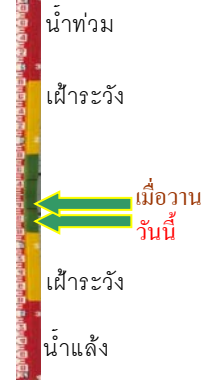
ระดับน้ำปัจจุบัน 1.00 ม.รทก.  
ระดับตลิ่งต่ำสุด 4.33 ม.รทก.  
ระดับท่อน้ำ 0.01 ม.รทก.

สภจ.สุราษฎร์ธานี - อ.เมือง จ.สุราษฎร์ธานี  
(ลุ่มน้ำตาปี)



ระดับน้ำปัจจุบัน 1.80 ม.รทก.  
ระดับตลิ่งต่ำสุด 2.60 ม.รทก.  
ระดับท่อน้ำ -8.58 ม.รทก.

สถานีอุทกภาคกลาง - อ.หาดใหญ่ จ.สงขลา  
(ลุ่มน้ำทะเลสาบสงขลา)



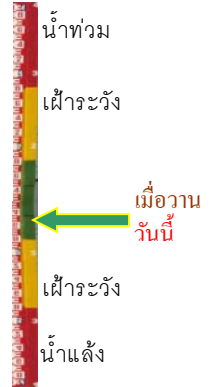
ระดับน้ำปัจจุบัน 2.90 ม.รทก.  
ระดับตลิ่งต่ำสุด 8.93 ม.รทก.  
ระดับท่อน้ำ -1.93 ม.รทก.

สถานีวัดแม่ น้ำโขง (MRC) - อ.เชียงคาน จ.เลย  
(ลุ่มน้ำโขง)



ระดับน้ำปัจจุบัน 4.90 ม.รทก.  
ระดับตลิ่งต่ำสุด - ม.รทก.  
ระดับท่อน้ำ - ม.รทก.

สถานีวัดแม่ น้ำโขง (MRC) - อ.โขงเจียม จ.อุบลราชธานี  
(ลุ่มน้ำโขง)



ระดับน้ำปัจจุบันระดับน้ำต่ำกว่าสภาพ  
ระดับตลิ่งต่ำสุด - ม.รทก.  
ระดับท่อน้ำ - ม.รทก.

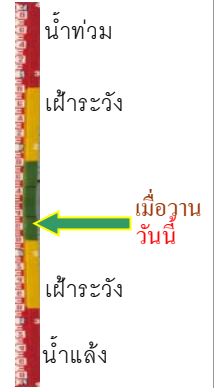
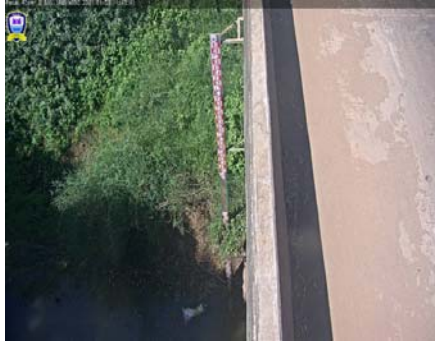


สถานีบ้านปากร่องห้วยจี่ - อ.บ้านตาก จ.ตาก  
(ลุ่มน้ำปิง-วัง-สะแกกรัง-ป่าสัก)



ระดับน้ำปัจจุบันต่ำกว่าสถาพ  
ระดับตลิ่งต่ำสุด 120.45 ม.รทก.  
ระดับท้องน้ำ 114.47 ม.รทก.

สถานีบ้านจางวาง - อ.หล่มสัก จ.เพชรบูรณ์  
(ลุ่มน้ำปิง-วัง-สะแกกรัง-ป่าสัก)



ระดับน้ำปัจจุบันต่ำกว่าสถาพ  
ระดับตลิ่งต่ำสุด 135.46 ม.รทก.  
ระดับท้องน้ำ 127.24 ม.รทก.

สถานีแม่น้ำป่าสัก - อ.เสนาห์ จ.สระบุรี  
(ลุ่มน้ำปิง-วัง-สะแกกรัง-ป่าสัก)



ระดับน้ำปัจจุบัน 5.50 ม.รทก.  
ระดับตลิ่งต่ำสุด 13.46 ม.รทก.  
ระดับท้องน้ำ 0.04 ม.รทก.

สถานีแม่น้ำป่าสัก - อ.แก่งคอย จ.สระบุรี  
(ลุ่มน้ำปิง-วัง-สะแกกรัง-ป่าสัก)



ระดับน้ำปัจจุบัน 7.33 ม.รทก.  
ระดับตลิ่งต่ำสุด 20.10 ม.รทก.  
ระดับท้องน้ำ 4.79 ม.รทก.