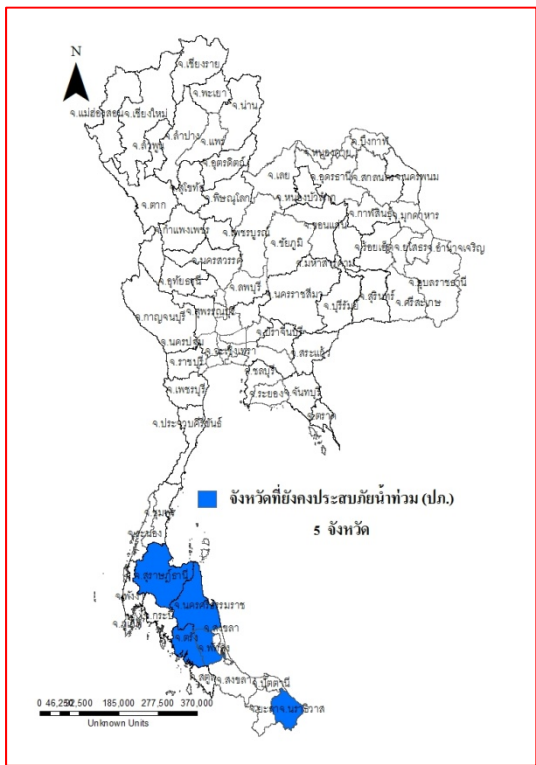




รายงานสถานการณ์น้ำ
ศูนย์ป้องกันวิกฤติน้ำ กรมทรัพยากรน้ำ
วันเสาร์ที่ ๓๑ ธันวาคม ๒๕๕๙

สภาวะอากาศ ประเทศไทยตอนบนมีอากาศหนาวเย็นโดยทั่วไป อุณหภูมิจะลดลงอีก ๒-๓ องศาเซลเซียส กับมีลมแรง ขอให้ประชาชนบริเวณดังกล่าวดูแลสุขภาพเนื่องจากสภาพอากาศที่หนาวเย็น ส่วนคลื่นลมบริเวณอ่าวไทยมีกำลังแรง โดยมีคลื่นสูง ๒-๔ เมตร ขอให้ประชาชนที่อาศัยบริเวณชายฝั่งภาคใต้ฝั่งตะวันออกระวังอันตรายจากคลื่นลมแรงที่ซัดเข้าหาฝั่ง ส่วนชาวเรือควรเดินเรือด้วยความระมัดระวังและเรือเล็กบริเวณอ่าวไทยควรงดออกจากฝั่งจนถึงวันที่ ๔ มกราคม ๒๕๖๐ ไว้ด้วย สำหรับในช่วงวันที่ ๓๐ ธันวาคม ๒๕๕๙ - ๑ มกราคม ๒๕๖๐ บริเวณภาคใต้จะมีฝนเพิ่มมากขึ้นกับมีฝนตกหนักถึงหนักมากบางแห่ง ขอให้ประชาชนบริเวณภาคใต้ระวังอันตรายจากฝนตกหนักถึงหนักมากไว้ด้วย และติดตามข่าวพยากรณ์อากาศจากกรมอุตุนิยมวิทยาอย่างใกล้ชิด



สถานการณ์น้ำ

กรมอุตุนิยมวิทยา เผยภาคเหนือหนาวอีก ๒-๓ องศา ภาคใต้ฝนเพิ่ม-คลื่นลมแรง

สถานการณ์น้ำต่างประเทศ

การช่วยเหลือ

สถานการณ์น้ำ

ระดับน้ำในแม่น้ำโขง ที่มาข้อมูล : สรุปสถานการณ์น้ำประจำวัน : ศูนย์ประมวลวิเคราะห์สถานการณ์น้ำ กรมชลประทานระดับน้ำแม่น้ำโขง ณ วันที่ ๒๖ ธันวาคม ๒๕๕๙ ที่สถานีเชียงแสน เชียงคาน หนองคาย นครพนม มุกดาหาร และโขงเจียม วัดได้ ๓.๕๑, ๖.๐๙, ๓.๑๑, ๒.๒๔, ๒.๔๑ และ ๒.๘๓ เมตร ตามลำดับ เปรียบเทียบกับตลิ่ง มีค่าเท่ากับ -๙.๒๙ -๙.๙๑ ๙.๐๙ -๑๐.๒๖ -๙.๕๙ และ -๑๑.๖๗ เมตร ตามลำดับ แนวโน้มระดับน้ำท่า สถานีเชียงแสน สถานีเชียงคาน สถานีหนองคาย สถานีนครพนม

สถานีมุกดาหาร สถานีอุบลราชธานี มีแนวโน้มระดับน้ำเพิ่มขึ้น

ระดับน้ำและคุณภาพน้ำของกลุ่มน้ำสงขลา สถานการณ์น้ำในลำน้ำโดยทั่วไปยังคงอยู่ในภาวะปกติ(ระดับน้ำต่ำกว่าระดับตลิ่งต่ำสุด) ระดับน้ำในลำน้ำส่วนใหญ่มีแนวโน้มลดลง อย่างไรก็ตามขอให้ประชาชนในพื้นที่เสี่ยงภัยติดตามเฝ้าระวังสถานการณ์น้ำอย่างใกล้ชิด เนื่องจากปริมาณฝนที่ตกหนักและฝนที่ตกสะสมในระยะสถานการณ์น้ำท่า (๒๕ ธ.ค.- ๒๙ ธ.ค.๒๕๕๙) (ที่มา: กรมชลประทาน) สถานีคลองลำ อ.ศรีนครินทร์ จ.พัทลุง สถานีคลองนุ้ย อ.เมือง จ.พัทลุง สถานีคลองหระ อ.หาดใหญ่ จ.สงขลา สถานีคลองอู่ตะเภา อ.หาดใหญ่ จ.สงขลา สถานีคลองอู่ตะเภา อ.คลองหอยโข่ง จ.สงขลา สถานีคลองอู่ตะเภา อ.สะเดา จ.สงขลา วัดปริมาณน้ำได้ ๑๙.๓๕ ๐.๒๐ ๔.๙๕ ๑๕.๔๐ ๙.๗๕ และ ๒๒.๓๓ ลบม./วินาที

สถานีตรวจวัดระดับน้ำ (CCTV) ณ วันที่ ๒๙ ธันวาคม ๒๕๕๙ การตรวจวัดระดับน้ำจากกล้อง (CCTV) ระดับน้ำส่วนใหญ่อยู่ในเกณฑ์ปกติ

จังหวัด	สถานที่ตั้งกล้อง	แม่น้ำ/ ลุ่มน้ำ	วิกฤติ	วิกฤติ	ระดับน้ำ (ม.รทก.)			สถานการณ์	หมายเหตุ
			น้ำแล้ง	น้ำท่วม	พ.ศ.2558				
			ระดับ	ระดับ	27 ธ.ค.	28 ธ.ค.	29 ธ.ค.		
			น้อยกว่า	มากกว่า					
จ.นครสวรรค์	หาดเสลา อ.เก้าเลี้ยว	ปิง	-	32.53	27.97	27.97	27.97	น้ำปกติ	↔
จ.ลำปาง	วัดเกาะวาลุการาม อ.เมือง	วัง	230.09	234.50	229.28	229.19	229.19	น้ำปกติ	↔
จ.สุโขทัย	สะพานพระแม่ย่า อ.เมือง	ยม	42.48	48.59	45.10	44.75	44.90	น้ำปกติ	↑
จ.อุตรดิตถ์	สะพานท่าเสา อ.เมือง	น่าน	49.22	56.91	55.30	55.40	55.75	น้ำปกติ	↑
จ.น่าน	สะพานนครน่านพัฒนา อ.เมือง	น่าน	192.17	197.73	192.00	191.90	191.90	น้ำปกติ	↔
จ.พิษณุโลก	สะพานสุพรรณกัลยา อ.เมือง	น่าน	33.98	44.52	36.80	36.90	36.95	น้ำปกติ	↑
จ.นครพนม	เทศบาล ต.นาแก อ.นาแก	ห้วยน้ำก่ำ/โขงอีสาน	139.05	142.42	142.43	142.38	142.38	น้ำปกติ	↔
จ.ขอนแก่น	บ้านเหล่านกขุม อ.เมือง	ชี	142.78	149.71	145.00	145.30	145.25	น้ำปกติ	↓
จ.บุรีรัมย์	สตึก อ.สตึก	มูล	123.13	128.76	125.40	125.40	125.45	น้ำปกติ	↑
จ.สิงห์บุรี	เชิงสะพานสิงห์บุรี อ.เมือง	เจ้าพระยา	3.45	11.50	2.00	2.00	2.00	น้ำปกติ	↔
จ.พระนครศรีอยุธยา	อ.เสนา	น้อย/เจ้าพระยา	2.00	5.00	1.00	1.00	1.00	น้ำปกติ	↔
จ.พระนครศรีอยุธยา	บ้านป้อม อ.พระนครศรีอยุธยา	เจ้าพระยา	-	-	0.40	0.40	0.40	น้ำปกติ	↔
จ.อุทัยธานี	เชิงสะพานบริรักษ์ อ.เมือง	สะแกกรัง	15.16	19.90	5.05	4.95	4.90	น้ำปกติ	↓
จ.สมุทรสาคร	สะพานข้ามแม่น้ำท่าจีน3 อ.เมือง	ท่าจีน	-5.11	0.57	-0.09	0.16	0.16	น้ำปกติ	↔
จ.สุพรรณบุรี	สะพานวัดพระรูป อ.เมือง	ท่าจีน	-1.26	2.75	0.04	0.14	0.24	น้ำปกติ	↑
จ.สุพรรณบุรี	สะพานข้ามแม่น้ำท่าจีนทางหลวง365 อ.สนม	ท่าจีน	1.55	5.18	3.11	3.11	3.11	น้ำปกติ	↔
จ.ชัยนาท	สะพานสามง่ามท่าโบสถ์ อ.หันคา	ท่าจีน	10.69	12.83	11.32	11.32	11.32	น้ำปกติ	↔
จ.จันทบุรี	ตรงข้ามวัดจันทาราม อ.เมือง	จันทบุรี/ ชายฝั่งทะเลตะวันออก	0.20	3.73	1.00	1.25	1.05	น้ำปกติ	↓
จ.เพชรบุรี	เทศบาลเมืองเพชรบุรี อ.เมือง	เพชรบุรี	-	3.18	1.20	1.40	1.30	น้ำปกติ	↓
จ.ประจวบคีรีขันธ์	ร.ร.อนุบาลบางสะพาน อ.บางสะพาน	คลองบางสะพาน/ ชายฝั่งทะเลตะวันตก	-	3.30	1.00	1.20	1.10	น้ำปกติ	↓
จ.สงขลา	สถานีคลองอู่ตะเภาตอนล่าง อ.หาดใหญ่	ทะเลสาบสงขลา	-	-	0.80	0.90	0.85	น้ำปกติ	↓
จ.พัทลุง	สถานีคลองตะโหมด อ.ตะโหมด	ทะเลสาบสงขลา	-	-	22.35	22.35	22.35	น้ำปกติ	↔
จ.พัทลุง	นาท่อม อ.เมือง	ทะเลสาบสงขลา	-	-	20.30	20.30	20.30	น้ำปกติ	↔
จ.พัทลุง	ลำปำ อ.เมือง	ทะเลสาบสงขลา	-	-	-0.75	-0.80	-0.80	น้ำปกติ	↔

**ม.รทก. คือ เมตรเทียบกับระดับน้ำทะเลปานกลาง

** ระดับน้ำทะเลปานกลาง (Mean Sea Level) หรือ ร.ท.ก. เป็นค่าการวัด ระดับน้ำทะเลขึ้นสูงสุด (High Tide : HT) และลงต่ำสุด (Low Tide : LT) ของแต่ละวัน ในช่วงระยะเวลาที่กำหนด แล้วนำค่าเฉลี่ยเป็นระดับน้ำทะเลปานกลาง สำหรับระยะเวลาที่ทำการรังวัดโดยทั่วไปจะต้องวัดเป็นเวลา ๑๘.๖ ปี ตามวัฏจักรของน้ำ ระดับน้ำทะเลปานกลางของแต่ละบริเวณทั่วโลกอาจจะมีค่าสูงไม่เท่ากัน

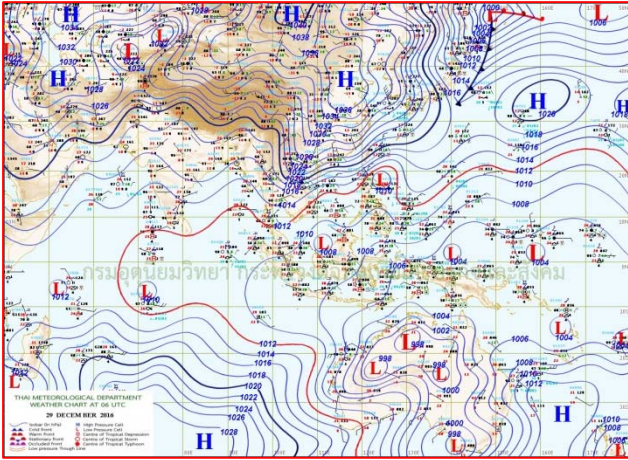
ในประเทศไทยใช้เวลาในการวัด ๕ ปี โดยเลือกที่ตำบลเกาะหลัก จังหวัดประจวบคีรีขันธ์ เป็นที่วัด แล้วนำมาหาค่าเฉลี่ย เพื่อใช้เป็นค่าระดับน้ำทะเลปานกลาง ให้มีค่า ๐.๐๐๐ เมตร ทำการถ่ายโยงมายังหมุด BM-A (ซึ่งถือว่าเป็นหมุดหลักฐานหมุดแรกของประเทศไทย) ซึ่งมีค่าระดับน้ำทะเลปานกลาง ๑.๔๔๗๗ เมตร

*N/A คือ อ่านค่าระดับจากไม้วัดระดับ (Staff) ไม่ได้ / ไม้วัดระดับ (Staff) ชำรุด

ปริมาณน้ำฝนสูงสุด (มม.)

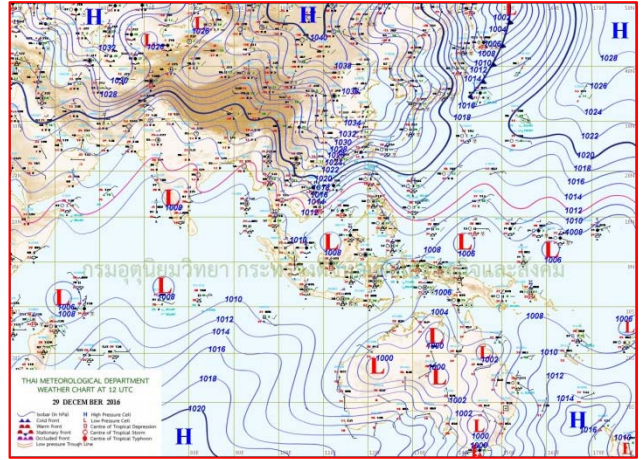
จังหวัด	๒๕ ธ.ค.๕๙	๒๖ ธ.ค.๕๙	๒๗ ธ.ค.๕๙	๒๘ ธ.ค.๕๙	๒๙ ธ.ค.๕๙
จ.นครสวรรค์	-	-	-	-	
จ.ชัยนาท	-	-	-	-	
จ.พระนครศรีอยุธยา	-	-	-	-	
จ.สุพรรณบุรี	-	-	-	-	
จ.ลพบุรี	-	-	-	-	
จ.กาญจนบุรี	-	-	-	-	
จ.ราชบุรี	-	-	-	-	
จ.นครปฐม	-	-	-	-	
จ.นนทบุรี	-	-	-	-	
จ.ปทุมธานี	-	๐.๓	-	-	
จ.สมุทรปราการ	-	-	-	-	
จ.นครนายก	-	-	-	-	
จ.ปราจีนบุรี	-	-	-	-	
จ.สระแก้ว	-	-	-	-	
จ.ฉะเชิงเทรา	-	-	-	-	
จ.ชลบุรี	-	-	-	-	
จ.ระยอง	-	-	-	-	
จ.จันทบุรี	-	-	-	-	
จ.ตราด	-	-	-	-	
จ.เพชรบุรี	-	-	-	-	
จ.ประจวบคีรีขันธ์		๐.๑	-	-	
จ.ชุมพร	-	-	๑๕.๐	๙๐.๐	
จ.สุราษฎร์ธานี	-	๑๑.๔	๒๔.๐	๕๐.๐	
จ.นครศรีธรรมราช	๐.๑	๑๘.๒	๑๗.๐	๑๙.๕	
จ.พัทลุง	-	๓๔.๖	๒๕.๐	๑๓.๔	
จ.สงขลา	๓.๕	๘.๗	๗.๔	๑๑.๖	
จ.ปัตตานี	๑๓.๙	๐.๑	๖.๒	๙.๕	
จ.ยะลา	-	-	-	๑.๔	
จ.นราธิวาส	๙.๕	๑๘.๘	๑๓.๕	๕.๐	
จ.ระนอง	-	-	-	๙.๒	
จ.พังงา	-	๑.๒	-	-	
จ.กระบี่	-	-	๒.๔	-	
จ.ภูเก็ต	๐.๒	๐.๘	๒.๘	-	
จ.ตรัง	-	๑.๖	-	-	
จ.สตูล	-	๐.๖	-	-	

แผนที่อากาศ



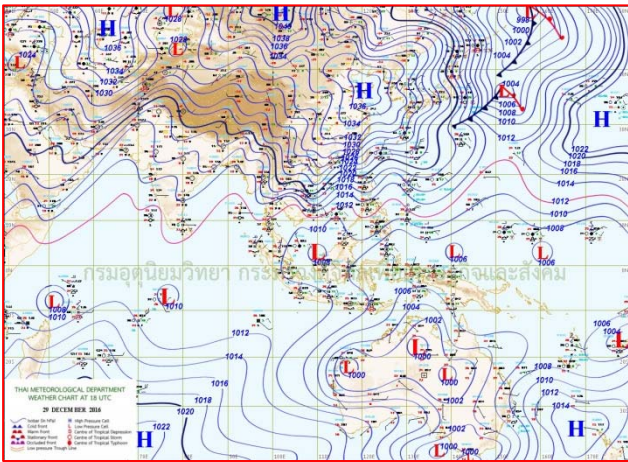
๒๙ ธ.ค.๕๙ เวลา ๐๖:๐๐ น.

๑



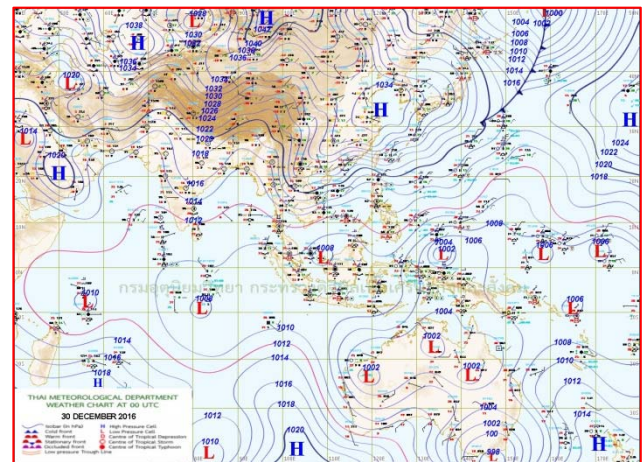
๒๙ ธ.ค.๕๙ เวลา ๑๒:๐๐ น.

๒



๓๐ ธ.ค.๕๙ เวลา ๑๘:๐๐ น.

๓



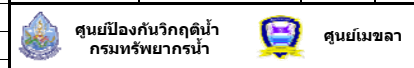
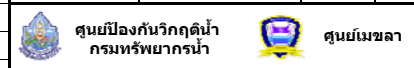
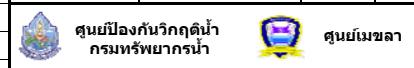
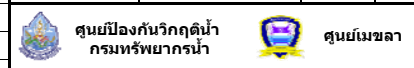
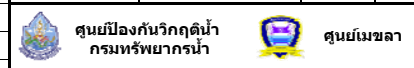
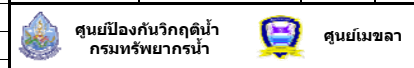
๓๐.ธ.ค ๕๙ เวลา ๐๐:๐๐ น.

๔

รายงานปริมาณน้ำฝนจากกรมอุตุนิยมวิทยา

วันที่ 30 ธันวาคม 2559

รายงานฝน เวลา 07.00 น.ของวันที่ 29 ธันวาคม 2559

สถานีอุตุนิยมวิทยา					ปริมาณน้ำฝน24 ชม.(mm)	ปริมาณน้ำฝนสะสม(mm.)									
ภาคเหนือ					สูงสุด ของประเทศ	30.9	5,883.8	ภาคใต้ฝั่งตะวันออก							
สถานีอุตุนิยมวิทยา	ปริมาณน้ำฝน24 ชม.(mm)	ปริมาณน้ำฝนสะสม(mm.)	ปริมาณฝน ร.ค. (mm.)	สถานะฝนสะสม ปัจจุบันเทียบกับค่าเฉลี่ย 30 ปี	สูงสุด ของภาคเหนือ	-	1,875.7	สถานีอุตุนิยมวิทยา	ปริมาณน้ำฝน24 ชม.(mm)	ปริมาณน้ำฝนสะสม(mm.)	ปริมาณฝน (mm.)	สถานะฝนสะสม ปัจจุบันเทียบกับค่าเฉลี่ย 30 ปี			
					สูงสุด ของภาคกลาง	-	2,086.8						สูงสุด ของภาคตะวันออกเฉียงเหนือ	-	2,381.3
แม่ฮ่องสอน	ไม่มีฝน	1,119.8	10.4	ต่ำกว่า	สูงสุด ของภาคตะวันออก	-	5,734.8	เพชรบุรี	ไม่มีฝน	1,133.0	11.6	สูงกว่า			
ดอยอ่างขาง	ไม่มีฝน	1,689.2	***	***	สูงสุด ของภาคใต้ฝั่งตะวันออก	30.9	2,700.7	หนองพลับ สกษ.	ไม่มีฝน	1,095.1	5.2	สูงกว่า			
เชียงใหม่	ไม่มีฝน	1,875.7	14.0	สูงกว่า	สูงสุด ของภาคใต้ฝั่งตะวันตก	13.0	5,883.8	หัวหิน	-	832.6	7.9	ต่ำกว่า			
เชียงใหม่ สกษ.	-	1,478.0	11.8	ต่ำกว่า	ภาคตะวันออกเฉียงเหนือ			ประจวบคีรีขันธ์	-	1,154.0	15.0	ต่ำกว่า			
ทุ่งช้าง	ไม่มีฝน	1,487.2	13.4	ต่ำกว่า	สถานีอุตุนิยมวิทยา	ปริมาณน้ำฝน24 ชม.(mm)	ปริมาณน้ำฝนสะสม(mm.)	ปริมาณฝน (mm.)	สถานะฝนสะสม ปัจจุบันเทียบกับค่าเฉลี่ย 30 ปี	ชุมพร	ไม่มีฝน	1,762.4	123.3	ต่ำกว่า	
พะเยา	-	1,080.0	10.9	ต่ำกว่า						สวี สกษ.	ไม่มีฝน	1,726.0	106.2	ต่ำกว่า	
ห้วยฝาง	ไม่มีฝน	1,697.9	11.0	สูงกว่า	เลย สกษ.	ไม่มีฝน	1,239.3	3.1	สูงกว่า	เกาะสมุย	ฝนเล็กน้อย	1,770.5	210.3	สูงกว่า	
เด่น	ไม่มีฝน	1,159.3	5.3	สูงกว่า	หนองคาย	-	2,028.8	4.3	สูงกว่า	นครศรีธรรมราช	7.4	2,417.4	451.6	สูงกว่า	
แม่สะเรียง	ไม่มีฝน	982.3	7.6	ต่ำกว่า	เลย	ไม่มีฝน	1,406.7	8.7	สูงกว่า	นครศรีธรรมราช สกษ.	7.7	2,700.7	312.6	สูงกว่า	
แม่ใจ สกษ.	-	-	15.9	ต่ำกว่า	อุดรธานี	ไม่มีฝน	1,471.1	2.9	สูงกว่า	สุราษฎร์ธานี สกษ.	ไม่มีฝน	1,785.0	213.1	สูงกว่า	
เชียงใหม่	ไม่มีฝน	1,179.3	15.9	สูงกว่า	สกลนคร สกษ.	-	1,391.7	2.9	ต่ำกว่า	พระแสง สอท.	0.7	1,940.7	92.6	สูงกว่า	
ลำปาง	-	1,105.5	7.0	สูงกว่า	สกลนคร	ไม่มีฝน	1,345.7	5.6	ต่ำกว่า	ฉวาง	2.8	2,378.0	120.6	สูงกว่า	
ลำพูน	ไม่มีฝน	1,313.2	7.4	สูงกว่า	นครพนม	ไม่มีฝน	2,381.3	4.8	สูงกว่า	พิทลุง สกษ.	4.6	2,160.2	393.2	สูงกว่า	
แพร่	ไม่มีฝน	1,394.3	7.8	สูงกว่า	นครพนม สกษ.	ไม่มีฝน	1,669.3	0.6	ต่ำกว่า	สงขลา	ฝนเล็กน้อย	2,160.4	444.7	สูงกว่า	
น่าน	ไม่มีฝน	1,412.4	8.6	สูงกว่า	หนองบัวลำภู	ไม่มีฝน	1,537.8	***	***	หาดใหญ่	8.6	1,298.4	267.7	ต่ำกว่า	
น่าน สกษ.	ไม่มีฝน	1,387.1	9.7	สูงกว่า	ขอนแก่น	ไม่มีฝน	1,367.4	4.1	สูงกว่า	คอนขง สกษ.	29.2	1,949.9	322.5	สูงกว่า	
ลำปาง สกษ.	ไม่มีฝน	1,156.4	1.5	สูงกว่า	มหาสารคาม	ไม่มีฝน	1,729.8	3.1	สูงกว่า	สะเดา	1.2	1,207.7	218.6	ต่ำกว่า	
อุดรดิตถ์	ไม่มีฝน	1,358.0	5.0	ต่ำกว่า	มุกดาหาร	ไม่มีฝน	1,307.1	2.6	ต่ำกว่า	ปัตตานี	30.9	1,679.9	378.3	สูงกว่า	
สุโขทัย	ไม่มีฝน	1,272.4	9.5	ต่ำกว่า	นครราชสีมา	ไม่มีฝน	1,320.1	5.9	สูงกว่า	ยะลา สกษ.	7.5	1,756.9	***	***	
ศรีสะเกษ สกษ.	-	1,390.9	6.4	สูงกว่า	กาฬสินธุ์	ไม่มีฝน	1,462.3	2.3	สูงกว่า	นราธิวาส	5.6	2,528.4	562.5	สูงกว่า	
นลัมสีก	ไม่มีฝน	1,086.3	4.5	สูงกว่า	ชัยภูมิ	-	1,272.5	4.1	สูงกว่า	ภาคใต้ฝั่งตะวันตก					
แม่สอด	ไม่มีฝน	1,187.3	5.9	ต่ำกว่า	ร้อยเอ็ด สกษ.	ไม่มีฝน	1,549.4	1.7	สูงกว่า	สถานีอุตุนิยมวิทยา	ปริมาณน้ำฝน24 ชม.(mm)	ปริมาณน้ำฝนสะสม(mm.)	ปริมาณฝน (mm.)	สถานะฝนสะสม ปัจจุบันเทียบกับค่าเฉลี่ย 30 ปี	
ตาก	ไม่มีฝน	1,150.5	5.1	สูงกว่า	ร้อยเอ็ด	ไม่มีฝน	1,487.4	2.1	สูงกว่า						ระนอง
เขื่อนภูมิพล	-	1,122.3	8.0	สูงกว่า	อุบลราชธานี (ศูนย์)	ไม่มีฝน	1,905.7	1.0	สูงกว่า	ตะกั่วป่า	ไม่มีฝน	5,883.80	48.30	สูงกว่า	
พิษณุโลก	ไม่มีฝน	1,380.6	11.1	สูงกว่า	อุบลราชธานี สกษ.	ไม่มีฝน	1,631.9	2.6	ต่ำกว่า	กระบี่	ไม่มีฝน	13.0	2,347.20	67.80	สูงกว่า
เพชรบูรณ์	-	1,040.6	7.8	ต่ำกว่า	ศรีสะเกษ	ไม่มีฝน	1,346.4	0.8	ต่ำกว่า	ภูเก็ต	13.0	2,552.10	72.40	สูงกว่า	
กำแพงเพชร	ไม่มีฝน	1,168.8	6.7	ต่ำกว่า	ท่าตูม	ไม่มีฝน	1,361.2	1.0	ต่ำกว่า	ภูเก็ต (ศูนย์)	ไม่มีฝน	3,906.70	67.40	สูงกว่า	
อุ้มผาง	ไม่มีฝน	1,385.8	5.1	ต่ำกว่า	นครราชสีมา	ไม่มีฝน	1,222.6	2.7	สูงกว่า	เกาะลันตา	ไม่มีฝน	2,589.40	55.60	สูงกว่า	
พิจิตร สกษ.	ไม่มีฝน	1,170.2	8.7	ต่ำกว่า	สุรินทร์	ไม่มีฝน	1,406.2	1.9	ต่ำกว่า	ตรัง	ฝนเล็กน้อย	2,629.10	125.40	สูงกว่า	
ดอนเจดีย์ สกษ.	ไม่มีฝน	1,632.5	7.1	สูงกว่า	สุรินทร์ สกษ.	ไม่มีฝน	1,360.7	0.8	ต่ำกว่า	สตูล	ไม่มีฝน	1,903.90	96.90	สูงกว่า	
วิเชียรบุรี	ไม่มีฝน	1,085.6	4.3	ต่ำกว่า	ไซคชัย	ไม่มีฝน	1,003.6	3.2	ต่ำกว่า	สรุปปริมาณฝนมาก สถานีอุตุนิยมวิทยา					
ภาคกลาง					ปากช่อง สกษ.	ไม่มีฝน	764.5	3.6	ต่ำกว่า						
สถานีอุตุนิยมวิทยา	ปริมาณน้ำฝน24 ชม.(mm)	ปริมาณน้ำฝนสะสม(mm.)	ปริมาณฝน ร.ค. (mm.)	สถานะฝนสะสม ปัจจุบันเทียบกับค่าเฉลี่ย 30 ปี	นางรอง	ไม่มีฝน	1,299.0	3.4	สูงกว่า	ปริมาณน้ำฝนสูงสุด	ปริมาณน้ำฝนสะสมสูงสุด	ปริมาณน้ำฝนสูงสุด	ปริมาณน้ำฝนสะสมสูงสุด		
					บุรีรัมย์	ไม่มีฝน	1,361.7	1.5	ต่ำกว่า						
นครสวรรค์	ไม่มีฝน	1,538.8	4.6	สูงกว่า	ภาคตะวันออก					1	ปัตตานี	30.9	1,679.9		
ตากฟ้า สกษ.	ไม่มีฝน	1,300.3	3.0	สูงกว่า	สถานีอุตุนิยมวิทยา	ปริมาณน้ำฝน24 ชม.(mm)	ปริมาณน้ำฝนสะสม(mm.)	ปริมาณฝน (mm.)	สถานะฝนสะสม ปัจจุบันเทียบกับค่าเฉลี่ย 30 ปี	2	คอนขง สกษ.	29.2	1,949.9		
ชัยนาท สกษ.	ไม่มีฝน	1,246.3	8.2	สูงกว่า						3	ภูเก็ต	13.0	2,552.1		
ลูพืชมณี	ไม่มีฝน	1,068.9	0.8	ต่ำกว่า	นครนายก	ไม่มีฝน	3,106.8	***	***	4	กระบี่	13.0	2,347.2		
พระนครศรีอยุธยา	ไม่มีฝน	1,029.1	***	***	ปราจีนบุรี	ไม่มีฝน	1,726.9	5.0	สูงกว่า	5	หาดใหญ่	8.6	1,298.4		
บัวชุม	ไม่มีฝน	1,140.1	2.5	สูงกว่า	กบินทร์บุรี	ไม่มีฝน	1,704.3	3.9	สูงกว่า	ปริมาณฝนสูงสุด					
ปทุมธานี สกษ.	ไม่มีฝน	1,027.5	5.7	สูงกว่า	สระแก้ว	ไม่มีฝน	1,451.4	5.0	สูงกว่า	ฝนสะสมสูงสุด					
สมุทรปราการ สกษ.	ไม่มีฝน	2,060.9	***	***	ฉะเชิงเทรา	ไม่มีฝน	1,319.3	-	สูงกว่า	ตะกั่วป่า					
ทองผาภูมิ	ไม่มีฝน	1,341.0	4.7	ต่ำกว่า	ชลบุรี	ไม่มีฝน	1,463.2	5.5	สูงกว่า						
สุพรรณบุรี	ไม่มีฝน	1,090.9	6.7	สูงกว่า	เกาะสีชัง	-	1,038.1	8.5	ต่ำกว่า						
ลพบุรี	ไม่มีฝน	1,140.2	4.5	สูงกว่า	ทันทวี	ไม่มีฝน	1,375.0	8.3	สูงกว่า						
อุทธร สกษ.	ไม่มีฝน	851.0	8.0	ต่ำกว่า	ลพบุรีประเทศ	ไม่มีฝน	985.8	4.8	ต่ำกว่า						
สนามบินสุวรรณภูมิ	ไม่มีฝน	879.7	0.8	ต่ำกว่า	แหลมฉบัง	ไม่มีฝน	114.1	8.2	ต่ำกว่า						
สมุทรสงคราม	ไม่มีฝน	592.3	***	***	สัตหีบ	ไม่มีฝน	1,464.0	10.5	สูงกว่า						
กาญจนบุรี	ไม่มีฝน	1,194.8	6.2	สูงกว่า	ระยอง	ไม่มีฝน	1,308.5	5.9	ต่ำกว่า						
นครปฐม	ไม่มีฝน	790.6	2.9	ต่ำกว่า	หัวไผ่ สกษ.	ไม่มีฝน	1,657.5	11.6	ต่ำกว่า						
กรุงเทพฯ บางนา สกษ.	ไม่มีฝน	2,086.8	8.5	สูงกว่า	จันทบุรี	ไม่มีฝน	3,449.4	6.8	สูงกว่า						
กรุงเทพฯ ท่าเรือคลองเตย	ไม่มีฝน	1,997.2	9.5	สูงกว่า	พัลวัน สกษ.	-	3,606.1	12.3	ต่ำกว่า						
กรุงเทพฯ หนองจอก	ไม่มีฝน	1,998.5	6.3	สูงกว่า	ตราด	-	5,734.8	21.3	สูงกว่า						
สนามบินดอนเมือง	ไม่มีฝน	-	6.1	ต่ำกว่า											
ปาร์ก	ไม่มีฝน	-	5.7	ต่ำกว่า											
ราชบุรี	ไม่มีฝน	1,242.9	-	ต่ำกว่า											

สัญลักษณ์ ***ไม่มีข้อมูล - ยังไม่ได้รับรายงาน/ไม่มีข้อมูล/ไม่มีฝน

หมายเหตุ ได้รับรายงานเพิ่มเติมโดยการบันทึกของเจ้าหน้าที่เป็นรายวัน ณ เวลา 07:00 น.

ปริมาณฝนสูงสุดรายวัน - ไม่มี -

รายงานสรุปสภาพน้ำในอ่างเก็บน้ำขนาดใหญ่และขนาดกลาง

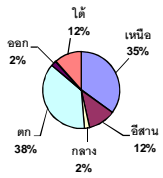
รายงานสถานการณ์ ณ วันที่ 30 ธันวาคม 2559

ปริมาณน้ำในอ่างที่ใช้การได้ในสัปดาห์นี้ + มากกว่า / - น้อยกว่า สัปดาห์ก่อน **391.33** ล้าน ลบ.ม.

สถานการณ์ปริมาณน้ำในอ่างเก็บน้ำที่ใช้ในทุกกิจกรรมทั่วประเทศ มากกว่าปริมาณน้ำไหลเข้าอ่าง เนื่องด้วยกับสัปดาห์ที่ผ่านมา ครัวเรือนอย่างระมัดระวัง

% ปริมาณน้ำรวมและภาคปัจจุบัน

ปริมาณน้ำรวมทั้งประเทศ
70,921 ล้าน ลบ.ม. (100%)



เปรียบเทียบปริมาณน้ำรวม
ประเทศปัจจุบัน
ปี 59 และ ปี 58

วันที่ 30 ธันวาคม 2559 เท่ากับ

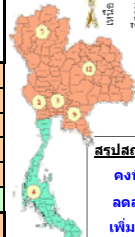
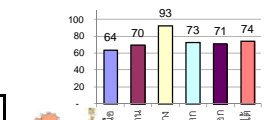
49,438 ล้าน ลบ.ม. หรือ เท่ากับ

70%

วันที่ 30 ธันวาคม 2558 เท่ากับ

39,911 ล้าน ลบ.ม. หรือ เท่ากับ

56%



สรุปสถานการณ์ปริมาณน้ำในอ่าง

คงที่	6	อ่าง
ลดลง	31	อ่าง
เพิ่มขึ้น	1	อ่าง

ภาค	สถานการณ์ปริมาณน้ำในอ่าง				ปริมาณน้ำเปลี่ยนแปลง (ล้าน ม.³)	สถานะ
	ลดลง (แห่ง)	คงที่ (แห่ง)	เพิ่มขึ้น (แห่ง)	รวม (แห่ง)		
ภาคเหนือ	6	1	-	7	-193.00	ปริมาณน้ำในอ่างเก็บน้ำลดลง
ภาคตะวันออกเฉียงเหนือ	8	4	-	12	-115.00	ปริมาณน้ำในอ่างเก็บน้ำลดลง
ภาคกลาง	2	1	-	3	-19.00	ปริมาณน้ำในอ่างเก็บน้ำลดลง
ภาคตะวันออก	2	-	-	2	-57.00	ปริมาณน้ำในอ่างเก็บน้ำลดลง
ภาคตะวันออกเฉียง	10	-	-	10	-36.33	ปริมาณน้ำในอ่างเก็บน้ำลดลง
ภาคใต้	3	-	1	4	29.00	ปริมาณน้ำในอ่างเก็บน้ำเพิ่มขึ้น
รวมทั้งประเทศ	31	6	1	38	-391.33	ปริมาณน้ำในอ่างเก็บน้ำลดลง

ภาค	อ่างเก็บน้ำ	ความจุที่ใช้งาน (ล้าน ม.³)	ปริมาณน้ำที่ใช้งานได้ (ล้าน ม.³)	ปริมาณน้ำรวม วันที่ 30 ธันวาคม 2558 (%)	ปัจจุบัน วันที่ 30 ธันวาคม 2559				สัปดาห์ก่อน วันที่ 24 ธันวาคม 2559				ปริมาณน้ำ + เพิ่มขึ้น - ลดลง (ล้าน ม.³)	สถานการณ์ในอ่าง		
					ปริมาณน้ำรวม (%)	ปริมาณน้ำใช้การได้จริง (%)	ปริมาณน้ำรวม (%)	ปริมาณน้ำใช้การได้จริง (%)	ปริมาณน้ำรวม (%)	ปริมาณน้ำใช้การได้จริง (%)						
ภาคเหนือ (7)																
ภูมิพล (2)	ตาก	13,462	3,800	9,662	4,939	37%	7,049	52%	3,249	24%	7,102	53%	3,302	25%	-53.00	ลดลง
สิริกิติ์ (2)	อุดรดิตถ์	9,510	2,850	6,660	4,751	50%	7,332	77%	4,482	47%	7,437	78%	4,587	48%	-105.00	ลดลง
แม่กวด	เชียงใหม่	265	12	253	74	28%	181	68%	169	64%	181	68%	169	64%	-	คงที่
แม่กวด	เชียงใหม่	263	14	249	31	12%	113	43%	99	38%	114	43%	100	38%	-1.00	ลดลง
กุ่ม	ลำปาง	106	3	103	28	26%	96	91%	93	88%	99	93%	96	91%	-3.00	ลดลง
กุ่ม	ลำปาง	170	6	164	27	16%	172	101%	166	98%	179	105%	173	102%	-7.00	ลดลง
แควน้อย	พิษณุโลก	939	43	896	386	41%	828	88%	785	84%	852	91%	809	86%	-24.00	ลดลง
รวมภาคเหนือ	34.85%	24,715	6,728	17,987	10,236	41%	15,771	64%	9,043	37%	15,964	65%	9,236	37%	-193.00	ลดลง
ภาคตะวันออกเฉียงเหนือ (12)																
ห้วยหลวง	อุดรธานี	136	7	129	35	26%	102	75%	95	70%	103	76%	96	71%	-1.00	ลดลง
น้ำอูน	สกลนคร	520	45	475	191	37%	257	49%	212	41%	265	51%	220	42%	-8.00	ลดลง
น้ำพอง (2)	สกลนคร	165	8	157	67	41%	62	38%	54	33%	63	38%	55	33%	-1.00	ลดลง
จุฬารัตน์ (2)	ชัยภูมิ	164	37	127	84	51%	155	95%	118	72%	157	96%	120	73%	-2.00	ลดลง
อุบลรัตน์ (2)	ขอนแก่น	2,431	581	1,850	734	30%	2,131	88%	1,550	64%	2,189	90%	1,608	66%	-58.00	ลดลง
ลำปาว	กาฬสินธุ์	1,980	100	1,880	910	46%	1,095	55%	995	50%	1,120	57%	1,020	52%	-25.00	ลดลง
ลำดอง	นครราชสีมา	314	22	292	123	39%	118	38%	96	31%	120	38%	98	31%	-2.00	ลดลง
ลำพระเพลิง	นครราชสีมา	155	1	154	87	56%	71	46%	70	45%	71	46%	70	45%	-	คงที่
มูลบน	นครราชสีมา	141	7	134	49	35%	70	50%	63	45%	70	50%	63	45%	-	คงที่
ลำแซะ	นครราชสีมา	275	7	268	98	36%	128	47%	121	44%	128	47%	121	44%	-	คงที่
ลำางรอง	บุรีรัมย์	121	3	118	66	55%	63	52%	60	50%	63	52%	60	50%	-	คงที่
สิรินธร (2)	อุบลราชธานี	1,966	831	1,135	1,344	68%	1,588	81%	757	39%	1,606	82%	775	39%	-18.00	ลดลง
รวมภาคตะวันออกเฉียงเหนือ	11.80%	8,369	1,649	6,720	3,788	45%	5,840	70%	4,191	50%	5,956	71%	4,306	51%	-115.00	ลดลง
ภาคกลาง (3)																
ป่าสักชลสิทธิ์	ลพบุรี	960	3	957	515	54%	859	89%	856	89%	877	91%	874	91%	-18.00	ลดลง
ห้วยเสลา	อุทัยธานี	160	17	143	49	31%	161	101%	144	90%	161	101%	144	90%	-	คงที่
กระเสียว	สุพรรณบุรี	240	40	200	73	30%	240	100%	200	83%	241	100%	201	84%	-1.00	ลดลง
รวมภาคกลาง	1.92%	1,360	60	1,300	637	47%	1,260	93%	1,200	88%	1,279	94%	1,219	90%	-19.00	ลดลง
ภาคตะวันออก (2)																
ศรีนครินทร์ (2)	กาญจนบุรี	17,745	10,265	7,480	12,871	73%	13,610	77%	3,345	19%	13,631	77%	3,366	19%	-21.00	ลดลง
วชิราลงกรณ (2)	กาญจนบุรี	8,860	3,012	5,848	5,178	58%	5,726	65%	2,714	31%	5,762	65%	2,750	31%	-36.00	ลดลง
รวมภาคตะวันออก	37.51%	26,605	13,277	13,328	18,049	68%	19,336	73%	6,059	23%	19,393	73%	6,116	23%	-57.00	ลดลง
ภาคตะวันออก (6+4)																
ขุนด่าน	นครนายก	224	5.00	219	170	76%	210	94%	205	92%	215	96%	210	94%	-5.00	ลดลง
คลองสิียด	ฉะเชิงเทรา	420	30.00	390	196	47%	217	52%	187	45%	237	56%	207	49%	-20.00	ลดลง
บางพระ (3)	ชลบุรี	117	12.00	105	45	38%	94	80%	82	70%	95	81%	83	71%	-1.00	ลดลง
หนองปลาไหล (3)	ระยอง	164	13.75	150	160	98%	108	66%	94	58%	110	67%	96	59%	-2.00	ลดลง
ประแสร์ (3)	ระยอง	295	20.00	275	247	84%	202	68%	182	62%	207	70%	187	63%	-5.00	ลดลง
มาบประชัน (3)	ระยอง	17	0.72	16	12	71%	10	60%	9	55%	10	60%	9.30	56%	-0.11	ลดลง
หนองค้อ (3)	ระยอง	21	1.00	20	7	32%	13	59%	12	54%	13	59%	11.73	55%	-0.10	ลดลง
ฉกกราย (3)	ระยอง	79	3.00	76	65	82%	68	85%	65	81%	69	86%	65.57	83%	-0.96	ลดลง
คลองใหญ่ (3)	ระยอง	45	3.00	42	32	69%	27	60%	24	53%	28	63%	25.47	56%	-1.16	ลดลง
นันทนรินทร์	ปราจีนบุรี	295	19.00	276	-	0%	238	81%	219	74%	239	81%	220.00	75%	-1.00	ลดลง
รวมภาคตะวันออก	2.37%	1,678	107	1,570	935	56%	1,186	71%	1,079	64%	1,223	73%	1,115	66%	-36.33	ลดลง
ภาคใต้ (4)																
แก่งกระจาน	เพชรบุรี	710	65	645	319	45%	366	52%	301	42%	368	52%	303	43%	-2.00	ลดลง
ปราณบุรี	ประจวบคีรีขันธ์	391	18	373	125	32%	151	39%	133	34%	154	39%	136	35%	-3.00	ลดลง
รัชชประภา (2)	สุราษฎร์ธานี	5,639	1,352	4,287	4,782	85%	4,933	87%	3,581	64%	4,945	88%	3,593	64%	-12.00	ลดลง
บางกลาง (2)	ยะลา	1,454	276	1,178	1,040	72%	596	41%	320	22%	550	38%	274	19%	46.00	เพิ่มขึ้น
รวมภาคใต้	11.55%	8,194	1,711	6,483	6,266	76%	6,046	74%	4,335	53%	6,017	73%	4,306	53%	29.00	เพิ่มขึ้น
รวมทั้งประเทศ	100%(38)	70,921	23,532	47,388	39,911	56%	49,438	70%	25,907	37%	49,831	70%	26,298	37%	-391.33	ลดลง

ที่มาข้อมูล : ตารางสรุปสภาพน้ำในอ่างเก็บน้ำขนาดใหญ่ทั่วประเทศ และตารางสรุปสภาพน้ำในอ่างเก็บน้ำภาคตะวันออก กรมชลประทาน

หมายเหตุ :

- อ่างเก็บน้ำขนาดใหญ่ หมายถึง อ่างเก็บน้ำที่มีความจุตั้งแต่ 100 ล้าน ลบ.ม. ขึ้นไป
- เป็นอ่างเก็บน้ำอยู่ในความรับผิดชอบของการไฟฟ้าฝ่ายผลิตแห่งประเทศไทย(10) นอกนั้นอยู่ในความรับผิดชอบของกรมชลประทาน (28)
- เป็นอ่างเก็บน้ำขนาดกลางที่มีความสำคัญต่อการชลประทานและการประปาฯ ของลุ่มน้ำชายฝั่งทะเลตะวันออก
- ที่มา : กรมชลประทาน และการไฟฟ้าฝ่ายผลิตแห่งประเทศไทย
- จังหวัดที่มีอ่างเก็บน้ำขนาดใหญ่มีจำนวน 26 จังหวัด ไม่มี 50 จังหวัด

รท. นายถียง ระดมเกียรติทองอ่าง



ศูนย์ชลประทาน



ศูนย์ป้องกันภัยพิบัติ กรมทรัพยากรน้ำ

ลำดับของเขื่อนตามความจุ

- ศรีนครินทร์ 2.ภูมิพล 3.สิริกิติ์ 4.วชิราลงกรณ 5.รัชชประภา
- อุบลรัตน์ 7.สิรินธร 8.บางกลาง 9.ลำปาว 10.ป่าสัก

ลำดับของเขื่อนตามปริมาณน้ำใช้การได้

- ภูมิพล 2.ศรีนครินทร์ 3.สิริกิติ์ 4.วชิราลงกรณ 5.รัชชประภา
- ลำปาว 7.อุบลรัตน์ 8.บางกลาง 9.สิรินธร 10.ป่าสัก

เหนือหนาวอีก ๒-๓ องศาฯ ได้ฝนเพิ่ม-คลื่นลมแรง

กรมอุตุนิยมวิทยา พยากรณ์ลักษณะอากาศทั่วไป ๒๔ ชั่วโมงข้างหน้าว่า ประเทศไทยตอนบนมีอากาศหนาวเย็นโดยทั่วไป อุณหภูมิจะลดลงอีก ๒-๓ องศาเซลเซียส กับมีลมแรง ขอให้ประชาชนบริเวณดังกล่าวดูแลสุขภาพเนื่องจากสภาพอากาศที่หนาวเย็น ส่วนคลื่นลมบริเวณอ่าวไทยมีกำลังแรง โดยมีคลื่นสูง ๒-๔ เมตร ขอให้ประชาชนที่อาศัยบริเวณชายฝั่งภาคใต้ฝั่งตะวันออก ระวังอันตรายจากคลื่นลมแรงที่ซัดเข้าหาฝั่ง ส่วนชาวเรือเดินเรือด้วยความระมัดระวังและเรือเล็กบริเวณอ่าวไทยควรงดออกจากฝั่ง จนถึงวันที่ ๔ มกราคม ๒๕๖๐ ไว้ด้วย สำหรับในช่วงวันที่ ๓๐ ธันวาคม ๒๕๕๙ - ๑ มกราคม ๒๕๖๐ บริเวณภาคใต้จะมีฝนเพิ่มมากขึ้นกับมีฝนตกหนักถึงหนักมากบางแห่ง ขอให้ประชาชนบริเวณภาคใต้ระวังอันตรายจากฝนตกหนักถึงหนักมากไว้ด้วย และติดตามข่าวพยากรณ์อากาศจากกรมอุตุนิยมวิทยาอย่างใกล้ชิด

พยากรณ์อากาศสำหรับประเทศไทยตั้งแต่เวลา ๐๖:๐๐ วันนี้ ถึง ๐๖:๐๐ วันพรุ่งนี้.

ภาคเหนือ อากาศเย็นถึงหนาว อุณหภูมิจะลดลงอีก ๒-๓ องศาเซลเซียส กับมีลมแรง อุณหภูมิต่ำสุด ๑๒-๑๗ องศาเซลเซียส อุณหภูมิสูงสุด ๒๗-๓๐ องศาเซลเซียส บริเวณยอดดอยอากาศหนาวถึงหนาวจัด อุณหภูมิต่ำสุด ๓-๘ องศาเซลเซียส ลมตะวันออกเฉียงเหนือ ความเร็ว ๑๐-๒๕ กม./ชม.

ภาคตะวันออกเฉียงเหนือ อากาศหนาว อุณหภูมิจะลดลงอีก ๑-๓ องศาเซลเซียส กับมีลมแรง อุณหภูมิต่ำสุด ๑๐-๑๕ องศาเซลเซียส อุณหภูมิสูงสุด ๒๖-๒๘ องศาเซลเซียส บริเวณยอดภูอากาศหนาว อุณหภูมิต่ำสุด ๔-๙ องศาเซลเซียส ลมตะวันออกเฉียงเหนือ ความเร็ว ๑๕-๓๐ กม./ชม.

ภาคกลาง อากาศเย็น อุณหภูมิจะลดลงอีก ๑-๓ องศาเซลเซียส กับมีลมแรง อุณหภูมิต่ำสุด ๑๖-๑๘ องศาเซลเซียส อุณหภูมิสูงสุด ๒๘-๓๐ องศาเซลเซียส ลมตะวันออกเฉียงเหนือ ความเร็ว ๑๕-๓๐ กม./ชม.

ภาคตะวันออก อากาศเย็น อุณหภูมิจะลดลงอีก ๑-๓ องศาเซลเซียส กับมีลมแรง อุณหภูมิต่ำสุด ๑๗-๒๑ องศาเซลเซียส อุณหภูมิสูงสุด ๒๘-๓๑ องศาเซลเซียส ลมตะวันออกเฉียงเหนือ ความเร็ว ๑๕-๓๕ กม./ชม. ทะเลมีคลื่นสูง ๑-๒ เมตร ห่างฝั่งคลื่นสูงประมาณ ๒ เมตร

ภาคใต้ (ฝั่งตะวันออก) ตั้งแต่จังหวัดชุมพรขึ้นมา: อากาศเย็น อุณหภูมิต่ำสุด ๒๐-๒๒ องศาเซลเซียส ตั้งแต่จังหวัดสุราษฎร์ธานีลงไป: มีฝนฟ้าคะนอง ร้อยละ ๔๐ ของพื้นที่ บริเวณจังหวัดสุราษฎร์ธานี นครศรีธรรมราช สงขลา ปัตตานี ยะลา และนราธิวาส อุณหภูมิต่ำสุด ๒๑-๒๓ องศาเซลเซียส อุณหภูมิสูงสุด ๒๙-๓๑ องศาเซลเซียส ลมตะวันออกเฉียงเหนือ ความเร็ว ๒๐-๔๕ กม./ชม. ทะเลมีคลื่นสูง ๒-๔ เมตร บริเวณที่มีฝนฟ้าคะนองคลื่นสูงมากกว่า ๔ เมตร

ภาคใต้ (ฝั่งตะวันตก) มีเมฆเป็นส่วนมาก กับมีฝนฟ้าคะนอง ร้อยละ ๒๐ ของพื้นที่ ส่วนมากบริเวณจังหวัดกระบี่ ตรัง และสตูล อุณหภูมิต่ำสุด ๒๒-๒๕ องศาเซลเซียส อุณหภูมิสูงสุด ๒๙-๓๒ องศาเซลเซียส ลมตะวันออกเฉียงเหนือ ความเร็ว ๑๕-๓๕ กม./ชม. ทะเลมีคลื่นสูง ๑-๒ เมตร ห่างฝั่งคลื่นสูงประมาณ ๒ เมตร

กรุงเทพมหานครและปริมณฑล อากาศเย็น อุณหภูมิจะลดลงอีก ๑-๒ องศาเซลเซียส กับมีลมแรง อุณหภูมิต่ำสุด ๑๘-๒๐ องศาเซลเซียส อุณหภูมิสูงสุด ๒๘-๒๙ องศาเซลเซียส ลมตะวันออกเฉียงเหนือ ความเร็ว ๑๕-๓๐ กม./ชม.

