



รายงานสถานการณ์น้ำรายวัน

เสนอโดย

ศูนย์เมขลา

ศูนย์ป้องกันวิกฤติน้ำ

กรมทรัพยากรน้ำ

ประจำวันที่ ๑๕ มกราคม ๒๕๖๔

สารบัญ

- ๑) สรุปสถานการณ์น้ำ
- ๒) รายงานสถานการณ์พื้นที่เสี่ยงอุทกภัยน้ำหลากในเขตพื้นที่ลาด
เชิงเขา
- ๓) สถานการณ์น้ำในอ่างเก็บน้ำขนาดใหญ่ และขนาดกลาง
- ๔) รายงานสถานการณ์น้ำรายลุ่มน้ำ
- ๕) รายงานระดับน้ำจากกล้อง CCTV

สรุปสถานการณ์น้ำ





รายงานการเฝ้าระวังติดตามสถานการณ์น้ำ ๒๔ ชั่วโมง

ศูนย์ป้องกันวิกฤติน้ำ กรมทรัพยากรน้ำ กระทรวงทรัพยากรธรรมชาติและสิ่งแวดล้อม

โทรศัพท์ ๐ ๒๒๗๑ ๖๐๐๐ ต่อ ๖๔๔๕ โทรสาร ๐ ๒๒๗๘ ๖๖๒๙ <http://www.dwr.go.th>

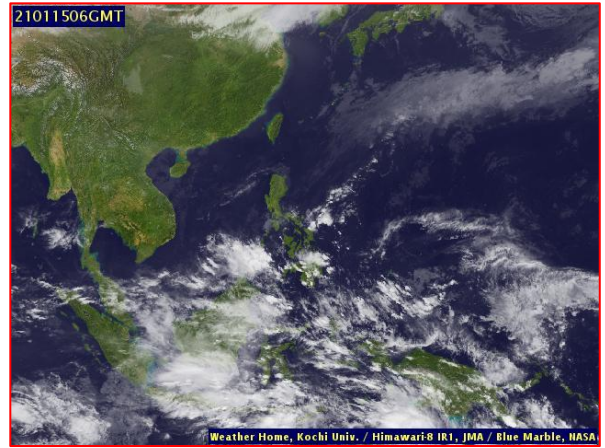
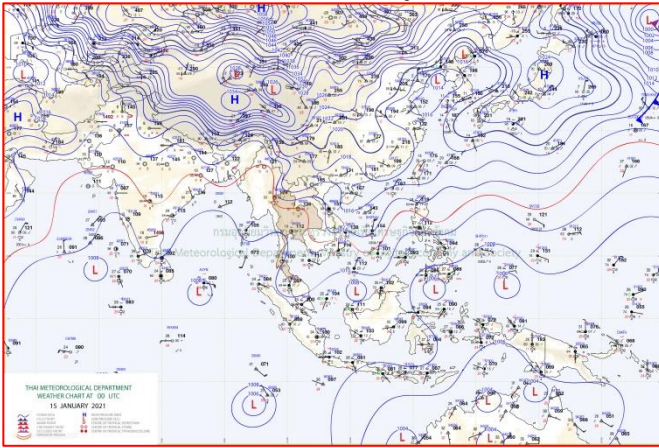
รายงานการเฝ้าระวังติดตามสถานการณ์น้ำประจำวันที่ ๑๕ มกราคม ๒๕๖๔

เรียนร.ม.ทส. เลขานุการ ร.ม.ทส. ที่ปรึกษา ร.ม.ทส. ปกท.ทส. รอง ปกท.ทส. อทน. อทบ. และหน่วยงานที่เกี่ยวข้อง

๑. สภาพอากาศ เวลา ๑๒.๐๐ น. (กรมอุตุนิยมวิทยา)

พยากรณ์อากาศ ๒๔ ชั่วโมงข้างหน้า บริเวณความกดอากาศสูงหรือมวลอากาศเย็นที่ปกคลุมประเทศไทยตอนบนมีกำลังอ่อนลง ทำให้บริเวณดังกล่าวมีอุณหภูมิสูงขึ้น ๑-๓ องศาเซลเซียส กับมีหมอกในตอนเช้าและมีหมอกหนาในบางพื้นที่ แต่ยังคงมีอากาศหนาวเย็นบริเวณประเทศไทยตอนบน ส่วนยอดดอยและยอดภูมีอากาศหนาวถึงหนาวจัด

สำหรับมรสุมตะวันออกเฉียงเหนือที่พัดปกคลุมอ่าวไทยและภาคใต้มีกำลังอ่อนลง ทำให้คลื่นลมบริเวณอ่าวไทยมีกำลังปานกลาง โดยอ่าวไทยตอนล่างมีคลื่นสูง ๑-๒ เมตร



แผนที่อากาศ วันที่ ๑๕ ม.ค. ๒๕๖๔ เวลา ๐๗.๐๐ น.

ภาพถ่ายดาวเทียม วันที่ ๑๕ ม.ค. ๒๕๖๔ เวลา ๑๓.๐๐ น.

๒. สถานการณ์เตือนภัย Early Warning ณ วันที่ ๑๓ มกราคม ๒๕๖๔ เวลา ๐๗.๐๐ น. (กรมทรัพยากรน้ำ)



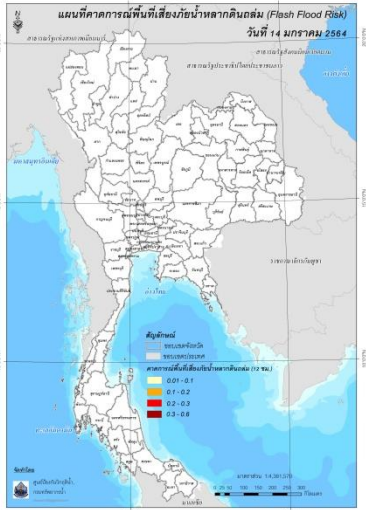
เตือนภัยทั้งหมด	- หมู่บ้าน
เฝ้าระวัง	- หมู่บ้าน
เตรียมพร้อม	- หมู่บ้าน
อพยพ	- หมู่บ้าน

สถานการณ์เตือนภัยรายจังหวัด		
จังหวัด	ระดับการเตือนภัย	จำนวนหมู่บ้าน
-	-	-

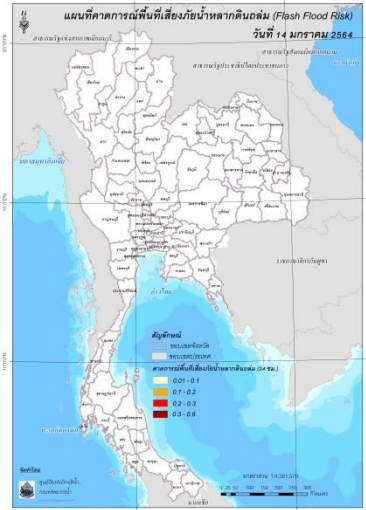
๓. การคาดการณ์พื้นที่เสี่ยงภัยน้ำหลากดินถล่ม ณ วันที่ ๑๔ มกราคม ๒๕๖๔ (กรมทรัพยากรน้ำ)

การคาดการณ์พื้นที่เสี่ยงภัยน้ำหลากดินถล่มจากข้อมูล MRCFFGS วันที่ 14 มกราคม 2564 ในอีก 12 ชม. 24 ชม. และ 36 ชม. **ไม่พบพื้นที่เสี่ยง**

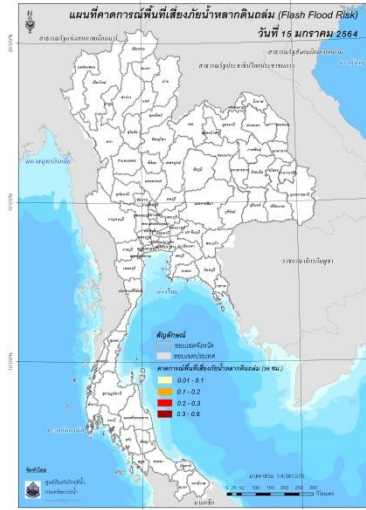
แผนที่แสดงการคาดการณ์พื้นที่เสี่ยงภัยน้ำหลากดินถล่ม วันที่ 13 มกราคม 2564



วันที่ 14 ม.ค. 64 (03:00 น.)



วันที่ 14 ม.ค. 64 (15:00 น.)



วันที่ 15 ม.ค. 64 (03:00 น.)

๔. สถานการณ์ภาวะน้ำท่วม และสถานการณ์ฝนแล้ง/ฝนทิ้งช่วง ณ วันที่ ๑๕ มกราคม ๒๕๖๔ (ปก.)

สถานการณ์สาธารณภัย

จากอิทธิพลมรสุมตะวันออกเฉียงเหนือที่พัดปกคลุมประเทศไทยและอ่าวไทยมีกำลังค่อนข้างแรง ประกอบกับ หย่อมความกดอากาศต่ำบริเวณชายฝั่งสหพันธรัฐมาเลเซีย ทำให้บริเวณภาคใต้ตอนล่างมีฝนตกหนักบางพื้นที่ ส่งผลทำให้เกิดสถานการณ์น้ำท่วมฉับพลัน น้ำไหลหลาก ดินสไลด์และวาตภัย ตั้งแต่วันที่ ๔ มกราคม ๒๕๖๔ - ปัจจุบัน จำนวน ๔ จ. (สงขลา ยะลา นราธิวาส ปัตตานี) ๓๒ อ. ๑๙๕ ต. ๑,๐๕๕ ม. ประชาชนได้รับผลกระทบ ๓๑,๕๖๘ ครัวเรือน มีผู้เสียชีวิต ๔ ราย (จ.ยะลา ๒ ราย สาเหตุุน้ำพัดพา สงขลา ๑ ราย ชีจ๊กยานยนต์ผ่านกระแสน้ำเชี่ยว จ.ปัตตานี ๑ ราย สาเหตุไฟฟ้าลัดวงจร) มีผู้บาดเจ็บ ๓ ราย (จ.สงขลา ๒ ราย จ.ปัตตานี ๑ ราย) ปิดศูนย์ช่วยเหลือผู้ประสบภัยภาคใต้ประชาชนสามารถกลับที่พักอาศัยได้แล้วทั้งหมด



ทส.ทณ.

สทก.8



สทก.8 ห่วงใย
ช่วยเหลือผู้ประสบภัยน้ำท่วม

"สทก.8
ลงพื้นที่ช่วยเหลือ
ให้กำลังใจ ผู้ประสบอุทกภัย
จังหวัดปัตตานี"

14 มกราคม 2564 (เวลา 09.00 น.) นายสุทัศน์ นุ้ยเล็ก
ผู้อำนวยการสำนักงานทรัพยากรน้ำภาค 8 พร้อมด้วย ผู้อำนวยการส่วน และเจ้าหน้าที่
ลงพื้นที่ติดตามสถานการณ์อุทกภัยในพื้นที่จังหวัดปัตตานี ร่วมกับ สำนักงานทรัพยากร
ธรรมชาติและสิ่งแวดล้อมจังหวัดปัตตานี องค์การบริหารส่วนตำบลตะลุโบะ หลังจาก
มวลน้ำพื้นที่ต้นน้ำจังหวัดยะลา และจังหวัดนราธิวาส ไหลระบายลงสู่อ่าวไทยที่จังหวัดปัตตานี
ส่งผลให้น้ำไหลล้นคลองเข้าท่วมขังพื้นที่บริเวณริมลำน้ำ พื้นที่เศรษฐกิจ และพื้นที่ลุ่มต่ำ
เป็นวงกว้าง

พร้อมนี้ สำนักงานทรัพยากรน้ำภาค 8 ได้ร่วมให้การสนับสนุน
ข้าวกล่องและน้ำดื่ม จำนวน 500 ชุด เพื่อบรรเทาความเดือดร้อนและให้กำลังใจประชาชน
ที่ประสบอุทกภัยในพื้นที่ตำบลตะลุโบะ

มุ่งผลสัมฤทธิ์ จัดบริการ ประชาชน สามัคคี



สรุปสถานการณ์น้ำภาพรวมของประเทศ



15 ม.ค. 64 เวลา 07.00 น.

☎ 02 554 1800

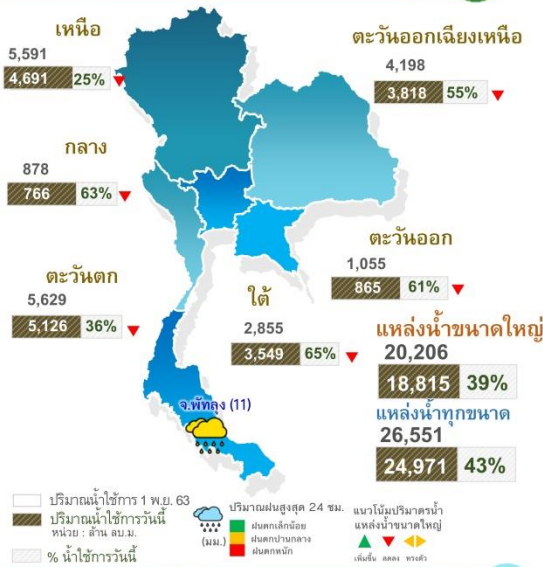
🌐 www.onwr.go.th

พลเอก ประวิตร วงษ์สุวรรณ ห่วงน้ำท่วมภาคใต้ พร้อมวางแผนจัดหาน้ำสนับสนุนเมืองต้นแบบ

สภาพอากาศ

- มรสุมตะวันออกเฉียงเหนือที่พัดปกคลุมอ่าวไทยและภาคใต้ มีกำลังอ่อนลง ทำให้คลื่นลมบริเวณอ่าวไทยมีกำลังอ่อนลง
- ในช่วง 24 ชั่วโมงที่ผ่านมา มีฝนตกเล็กน้อยถึงปานกลาง ภาคใต้บริเวณ จ.พัทลุง (11 มม.)

ปริมาณน้ำใช้การในแหล่งน้ำ



แหล่งน้ำที่ฝักระวังน้ำน้อย



สถานการณ์น้ำหลาก-ดินถล่ม

- ฝักระวังดินถล่มและน้ำป่าไหลหลาก (กรมทรัพยากรธรณี) และแจ้งเตือนน้ำหลากดินถล่ม (กรมทรัพยากรน้ำ) ไม่มีพื้นที่ที่ฝักระวังและแจ้งเตือน

การบริหารจัดการน้ำ

พลเอก ประวิตร วงษ์สุวรรณ รองนายกรัฐมนตรี ในฐานะผู้อำนวยการกองอำนวยการน้ำแห่งชาติ (กอนช.) มีความเป็นห่วงประชาชน ที่ประสบอุทกภัยในพื้นที่ จ.ยะลา และปัตตานี มอบหมายให้หน่วยงานที่เกี่ยวข้องดำเนินการ ดังนี้

- สำนักงานทรัพยากรน้ำแห่งชาติ กรมชลประทาน และการไฟฟ้าฝ่ายผลิตแห่งประเทศไทย ลงพื้นที่มอบถุงยังชีพ จำนวน 600 ชุด ให้แก่ประชาชนที่ประสบอุทกภัย
- ทุกหน่วยงานระดมเครื่องจักรเครื่องมือ เร่งระบายน้ำออกสู่ทะเล เพื่อให้สถานการณ์กลับเข้าสู่ภาวะปกติโดยเร็ว

ทั้งนี้ ในการประชุมคณะอนุกรรมการขับเคลื่อนโครงการขนาดใหญ่ และโครงการสำคัญ ครั้งที่ 1/2564 เมื่อวันที่ 14 ม.ค. 64 ได้เห็นชอบการดำเนินการโครงการสถานีสูบน้ำดิบพร้อมระบบท่อส่งน้ำเพื่อรองรับการพัฒนาเมืองต้นแบบสามเหลี่ยม มั่นคง มั่งคั่ง ยั่งยืน จ.ปัตตานี โดยการก่อสร้างโรงประปาและสถานีสูบน้ำดิบบริเวณพื้นที่ ต.ตาเซะ อ.เมือง จ.ยะลา และระบบท่อส่งน้ำเชื่อมต่อกับประปาชุมชน ซึ่งจะสามารถส่งน้ำไปยังพื้นที่ 4 อำเภอของ จ.ปัตตานี เพื่อสนับสนุนน้ำเพื่อการอุปโภค-บริโภคและพัฒนาคุณภาพชีวิตของประชาชนได้อย่างยั่งยืนอีกด้วย

มาตรการและการให้ความช่วยเหลือ

กอนช. มอบหมายให้หน่วยงานดำเนินการช่วยเหลือพื้นที่ที่ได้รับผลกระทบจากอุทกภัย (จ.ยะลา ปัตตานี นราธิวาส)

- การไฟฟ้าฝ่ายผลิตแห่งประเทศไทยร่วมกับหน่วยงานในพื้นที่ ลงพื้นที่ช่วยเหลือผู้ประสบอุทกภัยภาคใต้ มอบถุงยังชีพ 2,000 ชุด น้ำดื่ม 3,000 ชุด บริเวณ อ.เมือง อ.บันนังสตา อ.รามัน จ.ยะลา อ.ริโอเสาะ จ.นราธิวาส และ อ.เมือง จ.ปัตตานี
- กรมป้องกันและบรรเทาสาธารณภัยร่วมกับหน่วยงานในพื้นที่ ระดมเครื่องจักรกลและเครื่องสูบน้ำเข้าพื้นที่ เพื่อเร่งระบายน้ำและให้การดูแลประชาชนที่ได้รับผลกระทบ บริเวณ อ.เมือง อ.เบตง จ.ยะลา และ อ.เมือง อ.หนองจิก อ.ยะรัง จ.ปัตตานี

สถานการณ์น้ำท่า

- ระดับน้ำแม่น้ำสายหลัก
 - ภาคเหนือ ภาคกลาง ภาคตะวันออกเฉียงเหนือ ภาคตะวันออก น้ำน้อยถึงปกติ มีแนวโน้มลดลง
 - ภาคใต้ น้ำปกติถึงมาก มีแนวโน้มลดลง
 - แม่น้ำโขง น้ำน้อยถึงปกติ มีแนวโน้มทรงตัว
- คุณภาพน้ำ ณ จุดฝักระวัง แม่น้ำสายหลัก
 - น้ำเพื่ออุปโภค-บริโภค แม่น้ำเจ้าพระยา ณ สถานีสูบน้ำสำแล จ.ปทุมธานี
 - ค่าความเค็ม 0.22 กรัมต่อลิตร อยู่ในเกณฑ์มาตรฐาน (มาตรฐานไม่เกิน 0.25 กรัมต่อลิตร)
 - ปริมาณออกซิเจนละลายน้ำ 4.82 มิลลิกรัมต่อลิตร อยู่ในเกณฑ์มาตรฐาน (มาตรฐานไม่ต่ำกว่า 2 มิลลิกรัมต่อลิตร)
 - น้ำเพื่อการเกษตร แม่น้ำท่าจีนตอนล่าง ค่าความเค็ม สูงกว่าเกณฑ์มาตรฐาน แม่น้ำแม่กลอง และแม่น้ำบางปะกง อยู่ในเกณฑ์มาตรฐาน (มาตรฐานไม่เกิน 2 กรัมต่อลิตร)
 - ปริมาณออกซิเจนละลายน้ำ อยู่ในเกณฑ์มาตรฐาน

ติดตามข่าวสาร



ข่าวสารกองอำนวยการน้ำแห่งชาติ



ข่าวสารสำนักงานทรัพยากรน้ำแห่งชาติ

จัดทำโดย
นางสาวสุภาวดี
นางสาวสุภัทรา
นางอนุศักดิ์
นางสาวนันทิพย์

ฟังก์คำ
พทษา
มียศ
ไละกิง

นักอุทกวิทยาชำนาญการพิเศษ
นักอุทกวิทยาปฏิบัติการ
วิศวกรระบบควบคุมอาคาร
นักภูมิสารสนเทศ



สามารถติดตามสถานการณ์น้ำได้ที่
<http://waterinfo.onwr.go.th>



นายมงคล หล้าเมือง
ผู้อำนวยการศูนย์ป้องกันวิกฤติน้ำ
(เลขานุการคณะกรรมการศูนย์อำนวยการ
ติดตามแก้ไขภาวะน้ำแล้งน้ำท่วม)
กรมทรัพยากรน้ำ

รายงานสถานการณ์พื้นที่
เสี่ยงอุทกภัยน้ำหลากในเขต
พื้นที่ลาดเชิงเขา

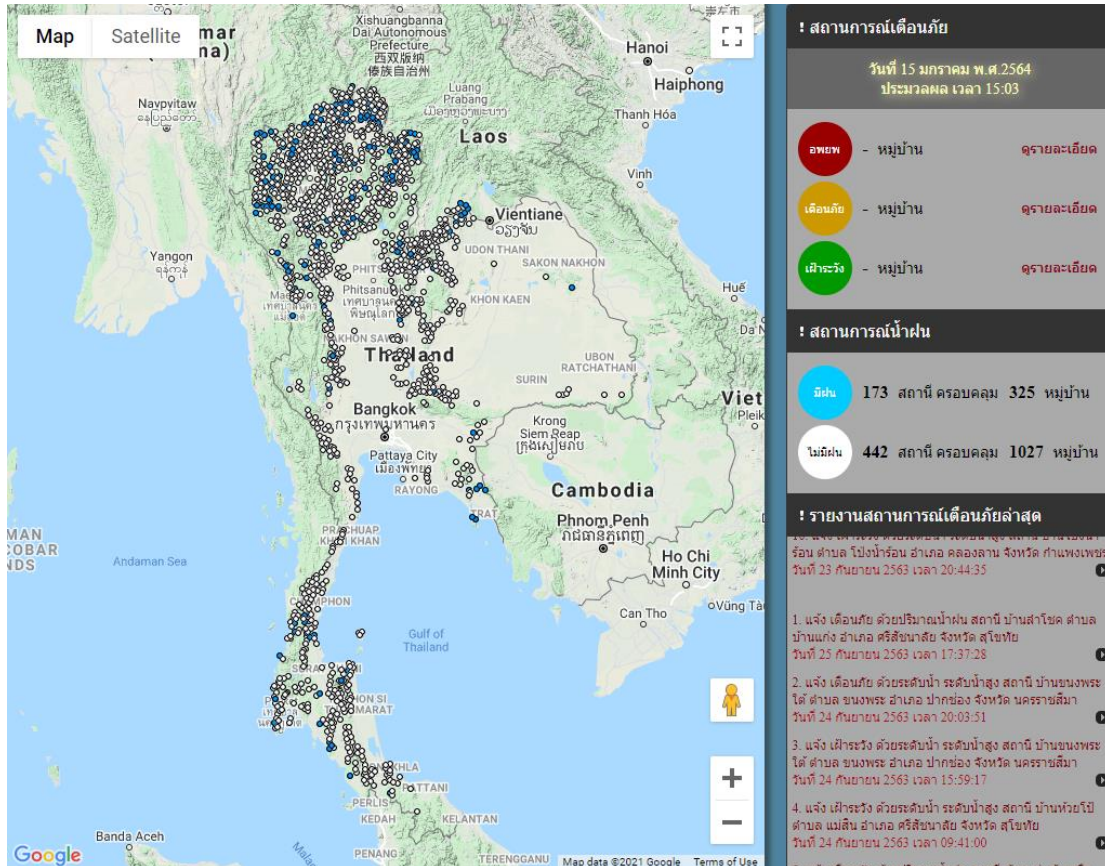


รายงานสถานการณ์พื้นที่เสี่ยงอุทกภัยน้ำหลากในเขตพื้นที่ลัดเชิงเขา

วันที่ 15 มกราคม 2564 เวลา 15:00 น.

1) Early Warning System (15 ม.ค. 2564 เวลา 15.00 น)

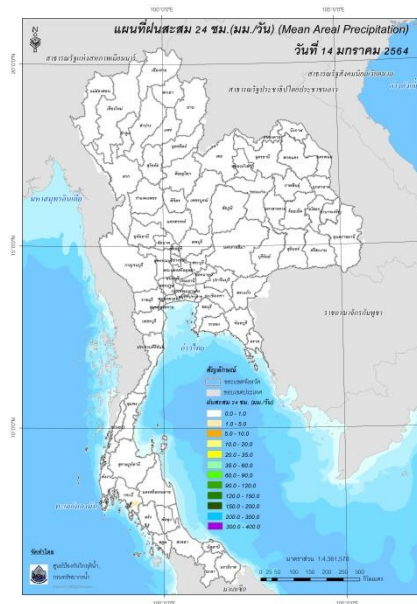
สถานี Early Warning System ที่มีฝนตกทั้งหมด 173 สถานี ครอบคลุม 325 หมู่บ้าน ไม่มีการแจ้งเตือน



ที่มา : สำนักวิจัย พัฒนาและอุทกวิทยา

2) ปริมาณฝน

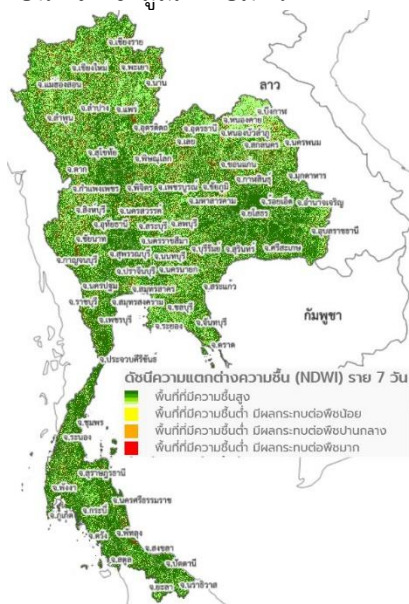
ผลการเปรียบเทียบปริมาณฝนสะสม 24 ชั่วโมง ของวันที่ 14 – 15 มกราคม 2564 (เวลา 15:00 น.) จากระบบของ Mekong River Commission Flash Flood Guidance System (MRCFFGS) แสดงให้เห็นว่ามีปริมาณฝนตกบริเวณจังหวัดกระบี่ มีปริมาณฝนสะสมประมาณ 1 - 5 มม./วัน



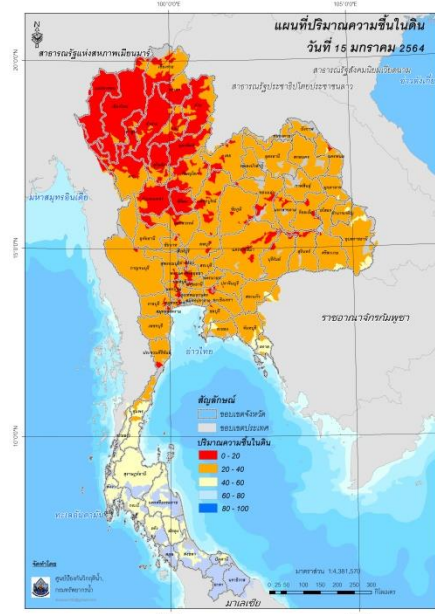
ปริมาณฝนสะสม 24 ชั่วโมง (MRCFFGS)

3) ปริมาณความชื้นในดิน

ปริมาณความชื้นในดินจากแผนที่ดาวเทียมของ Gistda (ดัชนีความแตกต่าง (NDWI) ราย 7 วัน) และค่าความชื้นในดินที่ได้จากระบบ MRCFFGS พบว่าพื้นที่บริเวณภาคใต้ มีค่าความชื้นอยู่ในเกณฑ์ประมาณร้อยละ 60 - 80 สภาวะดังกล่าวหมายถึงดินในพื้นที่บริเวณดังกล่าว ยังสามารถรองรับปริมาณน้ำฝนได้อีกประมาณ 20 - 40% ก่อนที่จะเข้าสู่สภาพอิ่มตัว

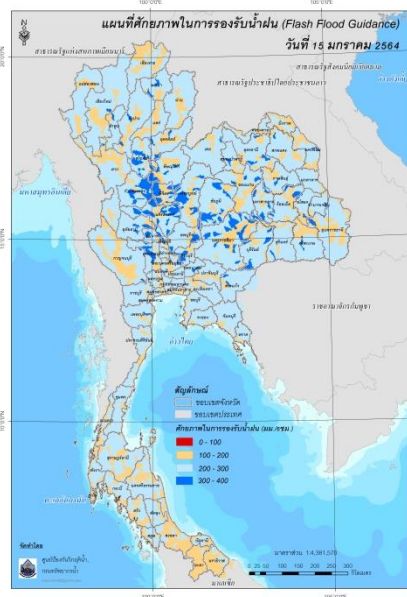


แผนที่ดาวเทียมของ Gistda
(9 – 15 ม.ค. 64)



ปริมาณความชื้นในดิน (MRCFFG)

4) ศักยภาพในการรองรับน้ำฝน FFG (Flash Flood Guidance)

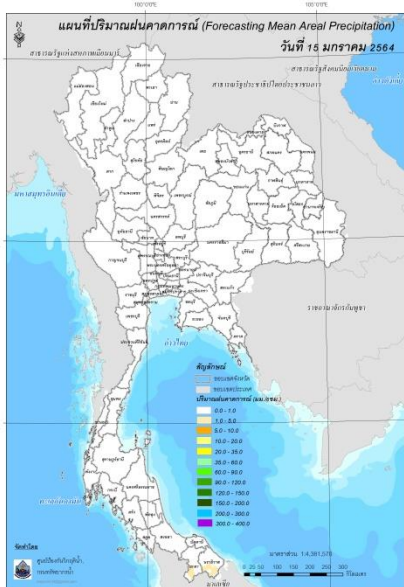


FFG หมายถึง ค่าความสามารถในการรองรับปริมาณฝนของพื้นที่นั้นๆ ก่อนที่จะเกิดสภาวะน้ำล้นตลิ่งที่จุดออกของปลายพื้นที่ โดยค่า FFG 06-hr หมายถึง ปริมาณฝนที่จะส่งผลให้เกิดสภาวะน้ำล้นตลิ่งที่ปลายลุ่มน้ำในอีก 6 ชั่วโมงข้างหน้า (มม./6ชม.)

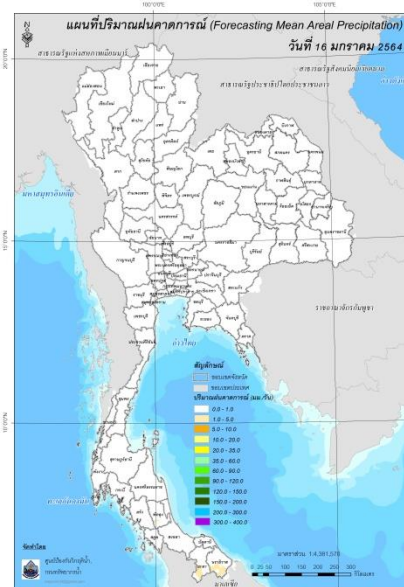
5) ปริมาณฝนคาดการณ์ล่วงหน้า

ปริมาณฝนคาดการณ์ในวันที่ 15 มกราคม 2564 เวลา 21.00 น. บริเวณจังหวัดยะลา และนราธิวาส มีปริมาณฝนสะสม 6 ชั่วโมงข้างหน้า 1 – 5 มม.

ปริมาณฝนคาดการณ์ในวันที่ 16 มกราคม 2564 เวลา 15.00 น บริเวณจังหวัดยะลา และนราธิวาส มีปริมาณฝนสะสม 24 ชั่วโมงข้างหน้า 1 - 5 มม.



ปริมาณฝนคาดการณ์ในวันที่ 15 มกราคม 2564

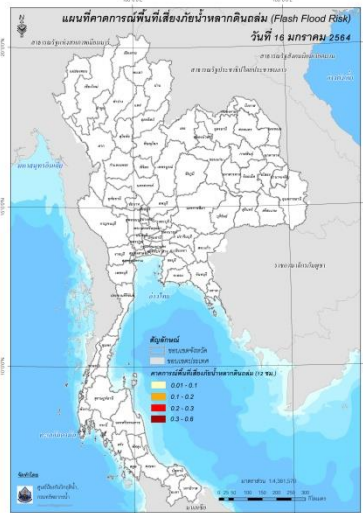


ปริมาณฝนคาดการณ์ในวันที่ 16 มกราคม 2564

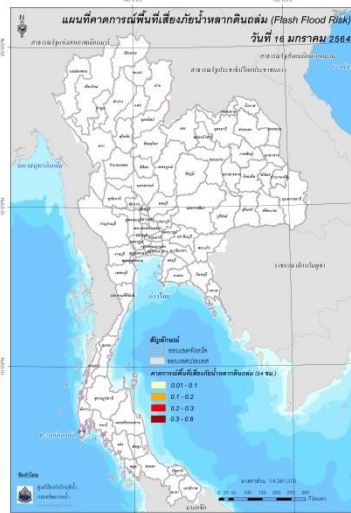
6) ความเสี่ยงจากน้ำท่วม

- การคาดการณ์พื้นที่เสี่ยงภัยน้ำหลากดินถล่มจากข้อมูล MRCFFGS วันที่ 15 มกราคม 2564 ในอีก 12 ชม. 24 ชม. และ 36 ชม. ไม่พบพื้นที่เสี่ยง

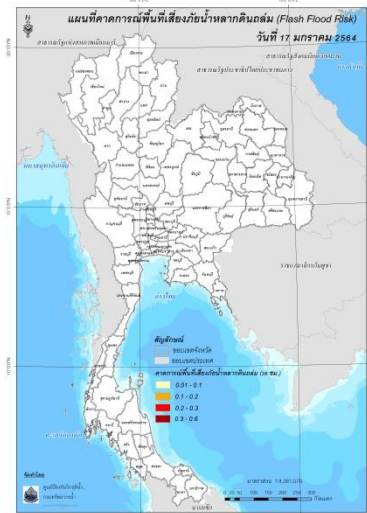
แผนที่แสดงการคาดการณ์พื้นที่เสี่ยงภัยน้ำหลากดินถล่ม วันที่ 15 มกราคม 2564



วันที่ 16 ม.ค. 64 (03:00 น.)



วันที่ 16 ม.ค. 64 (15:00 น.)

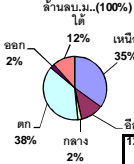


วันที่ 17 ม.ค. 64 (03:00 น.)

คำแนะนำ: ข้อมูลดังกล่าวเป็นการคาดการณ์พื้นที่เสี่ยงภัยน้ำหลาก โดยอาศัยข้อมูลปริมาณฝนจากดาวเทียม ดังนั้นรายงานฉบับนี้ควรใช้งานควบคู่ไปกับการตรวจวัดปริมาณฝนจริงภาคสนาม และข้อมูลจากเรดาร์ เพื่อประกอบการตัดสินใจ

สถานการณ์น้ำในอ่างเก็บน้ำ
ขนาดใหญ่ และขนาดกลาง





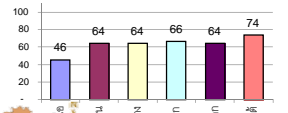
รายงานสรุปสภาพน้ำในอ่างเก็บน้ำขนาดใหญ่และขนาดกลาง

รายงานสถานการณ์ ณ วันที่ 15 มกราคม 2564

ปริมาณน้ำในอ่างที่ใช้การได้ในสปีดทันที + มากกว่า / - น้อยกว่า สปีดหาก่อน **451.91** ล้าน ลบ.ม.

สรุปสถานการณ์ปริมาณน้ำในอ่างเก็บน้ำที่ใช้ในทุกกิจกรรมทั่วประเทศ มากกว่าปริมาณน้ำที่ไหลเข้าอ่าง เนื่องด้วยกับสปีดที่ผ่านมา การใช้น้ำอย่างระมัดระวัง

% ปริมาณน้ำรวมแต่ละภาคปัจจุบัน



สรุปสถานการณ์ปริมาณน้ำในอ่างฯ

คงที่	1	อ่าง
ลดลง	37	อ่าง
เพิ่มขึ้น	-	อ่าง

ภาค	สถานการณ์ปริมาณน้ำในอ่าง				ปริมาณน้ำเปลี่ยนแปลง (ล้าน ม.³)	สถานะ
	ลดลง (แห่ง)	คงที่ (แห่ง)	เพิ่มขึ้น (แห่ง)	รวม (แห่ง)		
ภาคเหนือ	7	-	-	7	-116.00	ปริมาณน้ำในอ่างเก็บน้ำลดลง
ภาคตะวันออกเฉียงเหนือ	11	-	-	12	-100.00	ปริมาณน้ำในอ่างเก็บน้ำลดลง
ภาคกลาง	3	-	-	3	-29.00	ปริมาณน้ำในอ่างเก็บน้ำลดลง
ภาคตะวันตก	2	-	-	2	-118.00	ปริมาณน้ำในอ่างเก็บน้ำลดลง
ภาคตะวันออก	10	-	-	10	-44.91	ปริมาณน้ำในอ่างเก็บน้ำลดลง
ภาคใต้	4	-	-	4	-44.00	ปริมาณน้ำในอ่างเก็บน้ำลดลง
รวมทั้งประเทศ	37	1	-	38	-451.91	ปริมาณน้ำในอ่างเก็บน้ำลดลง

เปรียบเทียบปริมาณน้ำรวมของประเทศไทย
ปี 63 และ ปี 64

วันที่ 15 มกราคม 2564 เก็บกัน 42,280 ล้าน ลบ.ม. หรือ เท่ากับ 59%

วันที่ 15 มกราคม 2563 เก็บกัน 43,717 ล้าน ลบ.ม. หรือ เท่ากับ 61%

ภาค	อ่างเก็บน้ำ	ความจุที่ (ล้าน ม.³)	ปริมาณน้ำที่ใช้งานได้ (ล้าน ม.³)	ใช้การได้จริง (ล้าน ม.³)	ปริมาณน้ำรวม วันที่ 15 มกราคม 2563		ปัจจุบัน วันที่ 15 มกราคม 2564		สปีดหาก่อน วันที่ 9 มกราคม 2564		ปริมาณน้ำ + เพิ่มขึ้น (ล้าน ม.³)	สถานการณ์ในอ่าง					
					ปริมาณน้ำรวม (ล้าน ม.³)	%	ปริมาณน้ำรวม (ล้าน ม.³)	%	ปริมาณน้ำรวม (ล้าน ม.³)	%							
ภาคเหนือ (7)																	
1	ภูมิพล (2)	13,462	3,800	9,662	5,443	40%	5,364	40%	1,564	16%	5,406	40%	1,606	17%	-42.00	ลดลง	
2	สิริกิติ์ (2)	9,510	2,850	6,660	4,704	49%	5,117	54%	2,267	34%	5,203	55%	2,353	35%	-86.00	ลดลง	
3	แม่งัด	265	12	253	147	55%	137	52%	125	49%	139	52%	127	50%	-2.00	ลดลง	
4	แม่งัด	263	14	249	75	29%	103	39%	89	36%	106	40%	92	37%	-3.00	ลดลง	
5	กัวลม	106	3	103	53	50%	67	63%	64	62%	68	64%	65	63%	-1.00	ลดลง	
6	กัวลม	170	6	164	102	60%	73	43%	67	41%	75	44%	69	42%	-2.00	ลดลง	
7	แม่มอก	110	16	94	33	30%	42	38%	26	28%	42	38%	26	28%	-	คงที่	
รวมภาคเหนือ		34.85%	24,825	6,744	18,081	44%	11,296	46%	4,552	25%	11,438	46%	4,668	26%	-116.00	ลดลง	
ภาคตะวันออกเฉียงเหนือ (12)																	
8	ห้วยหลวง	136	7	129	56	41%	55	40%	48	37%	56	41%	49	38%	-1.00	ลดลง	
9	น้ำจืด	520	45	475	264	51%	224	43%	179	38%	229	44%	184	39%	-5.00	ลดลง	
10	น้ำพอง (2)	165	8	157	87	53%	87	53%	79	50%	87	53%	79	50%	-	คงที่	
11	จุฬารัตน์ (2)	164	37	127	45	27%	138	84%	101	80%	143	87%	106	83%	-5.00	ลดลง	
12	อุบลรัตน์ (2)	2,431	581	1,850	473	19%	1,421	58%	840	45%	1,452	60%	871	47%	-31.00	ลดลง	
13	ลำปาว	1,980	100	1,880	1,322	67%	900	45%	800	43%	923	47%	823	44%	-23.00	ลดลง	
14	ลำตะคอง นครราชสีมา	314	22	292	146	46%	334	106%	312	107%	339	108%	317	109%	-5.00	ลดลง	
15	ลำพระเพลิง นครราชสีมา	155	1	154	21	14%	152	98%	151	98%	154	99%	153	99%	-2.00	ลดลง	
16	มูลมน นครราชสีมา	141	7	134	48	34%	140	99%	133	99%	141	100%	134	100%	-1.00	ลดลง	
17	ลำพระนครราชสีมา	275	7	268	79	29%	240	87%	233	87%	242	88%	235	88%	-2.00	ลดลง	
18	ลำน้ำพองบุรีรัมย์	121	3	118	22	18%	95	79%	92	78%	97	80%	94	80%	-2.00	ลดลง	
19	สิรินธร (2)	1,966	831	1,135	1,665	85%	1,570	80%	739	65%	1,593	81%	762	67%	-23.00	ลดลง	
รวมภาคตะวันออกเฉียงเหนือ		11.80%	8,369	1,649	6,720	51%	5,355	64%	3,707	55%	5,457	65%	3,807	57%	-100.00	ลดลง	
ภาคกลาง (3)																	
20	ป่าสักชลสิทธิ์ ลพบุรี	960	3	957	213	22%	607	63%	604	63%	635	66%	632	66%	-28.00	ลดลง	
21	ห้วยเสลา อุทัยธานี	160	17	143	36	23%	107	67%	90	63%	108	68%	91	64%	-1.00	ลดลง	
22	กระเสียว สุพรรณบุรี	299	99	200	60	20%	197	66%	98	49%	198	66%	99	50%	-1.00	ลดลง	
รวมภาคกลาง		1.92%	1,419	119	1,300	22%	911	64%	792	56%	940	66%	821	63%	-29.00	ลดลง	
ภาคตะวันตก (2)																	
23	ศรีนครินทร์ (2) กาญจนบุรี	17,745	10,265	7,480	14,831	84%	13,053	74%	2,788	37%	13,116	74%	2,851	38%	-63.00	ลดลง	
24	วชิราลงกรณ (2) กาญจนบุรี	8,860	3,012	5,848	6,781	77%	4,560	51%	1,548	26%	4,615	52%	1,603	27%	-55.00	ลดลง	
รวมภาคตะวันตก		37.51%	26,605	13,277	13,328	81%	17,613	66%	4,336	33%	17,730	67%	4,454	33%	-118.00	ลดลง	
ภาคตะวันออก (6+4)																	
25	ขุนด่าน นครนายก	224	5.00	219	142	63%	165	74%	160	73%	176	79%	171	78%	-11.00	ลดลง	
26	คลองสีดัด ฉะเชิงเทรา	420	30.00	390	99	24%	144	34%	114	29%	155	37%	125	32%	-11.00	ลดลง	
27	บางพระ (3) ชลบุรี	117	12.00	105	50	43%	71	61%	59	56%	73	62%	61	58%	-2.00	ลดลง	
28	หนองปลาไหล (3) ระยอง	164	13.75	150	47	29%	148	90%	134	90%	153	93%	139	93%	-5.00	ลดลง	
29	ประแสร์ (3) ระยอง	295	20.00	275	113	38%	222	75%	202	73%	226	77%	206	75%	-4.00	ลดลง	
30	มาบประชัน (3) ระยอง	17	0.72	16	4	25%	6	33%	5	30%	6	34%	4.88	31%	-0.10	ลดลง	
31	หนองค้อ (3) ระยอง	21	1.00	20	6	27%	16	75%	15	74%	16	77%	15.42	76%	-0.36	ลดลง	
32	ดงกราม (3) ระยอง	79	3.00	76	33	42%	67	85%	64	84%	69	86%	65.57	86%	-1.28	ลดลง	
33	คลองใหญ่ (3) ระยอง	45	3.00	42	9	21%	34	75%	31	73%	37	82%	34.12	80%	-3.17	ลดลง	
34	เขตรักษาพันธุ์สัตว์ป่าเขาชะเมา	295	19.00	276	650	220%	208	71%	189	68%	215	73%	196.00	71%	-7.00	ลดลง	
รวมภาคตะวันออก		2.37%	1,678	107	1,570	69%	1,081	64%	973	62%	1,126	67%	1,018	65%	-44.91	ลดลง	
ภาคใต้ (4)																	
35	แก่งกระจาน เพชรบุรี	710	65	645	432	61%	505	71%	440	68%	512	72%	447	69%	-7.00	ลดลง	
36	ปราณบุรี ประจวบคีรีขันธ์	391	18	373	266	68%	341	87%	323	87%	350	90%	332	89%	-9.00	ลดลง	
37	รัชชประภา (2) สุราษฎร์ธานี	5,639	1,352	4,287	3,669	65%	3,733	66%	2,381	56%	3,740	66%	2,388	56%	-7.00	ลดลง	
38	บางลาง (2) ยะลา	1,454	276	1,178	1,078	74%	1,444	99%	1,168	99%	1,465	101%	1,189	101%	-21.00	ลดลง	
รวมภาคใต้		11.55%	8,194	1,711	6,483	66%	6,023	74%	4,312	67%	6,067	74%	4,356	67%	-44.00	ลดลง	
รวมทั้งประเทศ		100%(38)	71,090	23,607	47,482	43,717	61%	42,280	59%	18,672	39%	30,132	42%	19,124	40%	-451.91	ลดลง

ที่มาข้อมูล : ตารางสรุปสภาพน้ำในอ่างเก็บน้ำขนาดใหญ่ทั่วประเทศ และตารางสรุปสภาพน้ำในอ่างเก็บน้ำภาคตะวันออกเฉียงเหนือ กรมชลประทาน

หมายเหตุ :

- อ่างเก็บน้ำขนาดใหญ่ หมายถึง อ่างเก็บน้ำที่มีความจุตั้งแต่ 100 ล้าน ลบ.ม. ขึ้นไป
- เป็นอ่างเก็บน้ำที่อยู่ในความรับผิดชอบของการไฟฟ้าฝ่ายผลิตแห่งประเทศไทย(10) นอกนั้นอยู่ในความรับผิดชอบของกรมชลประทาน (28)
- เป็นอ่างเก็บน้ำขนาดกลางที่มีความสำคัญต่อการอุตสาหกรรมและการประปา ของลุ่มน้ำชายฝั่งทะเลตะวันออก
- ที่มา : กรมชลประทาน และการไฟฟ้าฝ่ายผลิตแห่งประเทศไทย
- จังหวัดที่มีอ่างเก็บน้ำขนาดใหญ่มีจำนวน 26 จังหวัด ไม่มี 50 จังหวัด

รศ. หมายถึง ระดับเก็บกักของอ่าง

ศูนย์เขลาลา ศูนย์ป้องกันอุทกภัย กรมทรัพยากรน้ำ

ลำดับของเขื่อนตามความจุ

- ศรีนครินทร์ 2.ภูมิพล 3.สิริกิติ์ 4.วชิราลงกรณ 5.รัชชประภา
- อุบลรัตน์ 7.สิรินธร 8.บางลาง 9.ลำปาว 10.ป่าสัก

ลำดับของเขื่อนตามปริมาณน้ำใช้การได้

- ภูมิพล 2.ศรีนครินทร์ 3.สิริกิติ์ 4.วชิราลงกรณ 5.รัชชประภา
- ลำปาว 7.อุบลรัตน์ 8.บางลาง 9.สิรินธร 10.ป่าสัก

รายงานสถานการณ์น้ำ
รายลุ่มน้ำ



รายงานสถานการณ์น้ำลุ่มน้ำยมและน่าน

วันที่ 15 มกราคม 2564

1) สภาพภูมิอากาศ

ลักษณะอากาศทั่วไป (ที่มา: กรมอุตุนิยมวิทยา)

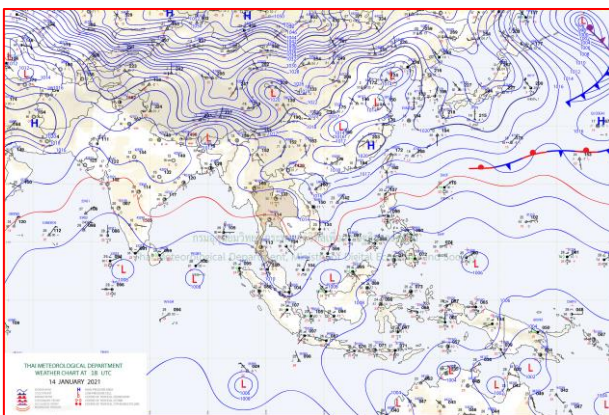
พยากรณ์อากาศ 24 ชั่วโมงข้างหน้า บริเวณความกดอากาศสูงหรือมวลอากาศเย็นที่ปกคลุมประเทศไทยตอนบนมีกำลังอ่อนลง ทำให้บริเวณดังกล่าวมีอุณหภูมิสูงขึ้น 1-3 องศาเซลเซียส กับมีหมอกในตอนเช้า แต่ยังคงมีอากาศหนาวเย็นบริเวณประเทศไทยตอนบน ส่วนยอดดอยและยอดภูมีอากาศหนาวถึงหนาวจัด ขอให้ประชาชนบริเวณดังกล่าวดูแลสุขภาพเนื่องจากสภาพอากาศที่หนาวเย็นนี้ไว้ด้วย

สำหรับมรสุมตะวันออกเฉียงเหนือที่พัดปกคลุมอ่าวไทยและภาคใต้มีกำลังอ่อนลง ทำให้คลื่นลมบริเวณอ่าวไทยมีกำลังอ่อนลง โดยอ่าวไทยตอนล่างมีคลื่นสูงประมาณ 2 เมตร ชาวเรือควรเดินเรือด้วยความระมัดระวัง

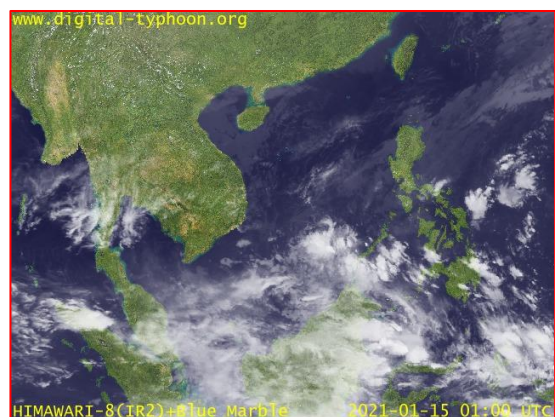
สภาพอากาศภาคเหนือ อากาศเย็นถึงหนาว กับมีหมอกในตอนเช้า และอุณหภูมิจะสูงขึ้น 1-3 องศาเซลเซียส อุณหภูมิต่ำสุด 12-17 องศาเซลเซียส อุณหภูมิสูงสุด 26-32 องศาเซลเซียส บริเวณยอดดอยอากาศหนาวถึงหนาวจัด อุณหภูมิต่ำสุด 5-12 องศาเซลเซียส ลมตะวันออกเฉียงเหนือ ความเร็ว 10-20 กม./ชม.

ผลคาดการณ์ปริมาณน้ำฝนล่วงหน้า 1-7 วัน ภาคเหนือ

ในช่วงวันที่ 14 - 17 มกราคม 64 อากาศเย็นถึงหนาวกับมีหมอกในตอนเช้า อุณหภูมิจะสูงขึ้น 2-4 องศาเซลเซียส อุณหภูมิต่ำสุด 11-20 องศาเซลเซียส อุณหภูมิสูงสุด 25-30 องศาเซลเซียส บริเวณยอดดอยมีอากาศหนาวถึงหนาวจัด อุณหภูมิต่ำสุด 5-12 องศาเซลเซียส ลมตะวันออกเฉียงเหนือ ความเร็ว 10-20 กม./ชม. ส่วนในช่วงวันที่ 18 - 20 มกราคม 64 อากาศเย็นถึงหนาว อุณหภูมิจะลดลง 4-6 องศาเซลเซียส อุณหภูมิต่ำสุด 10-18 องศาเซลเซียส อุณหภูมิสูงสุด 28-32 องศาเซลเซียส บริเวณยอดดอยมีอากาศหนาวถึงหนาวจัด และน้ำค้างแข็งบางแห่ง อุณหภูมิต่ำสุด 3-10 องศาเซลเซียส ลมตะวันออกเฉียงเหนือ ความเร็ว 10-25 กม./ชม.



แผนที่อากาศ วันที่ 15 ม.ค. 2564 เวลา 01.00 น.



ภาพถ่ายจากดาวเทียม วันที่ 15 ม.ค. 2564

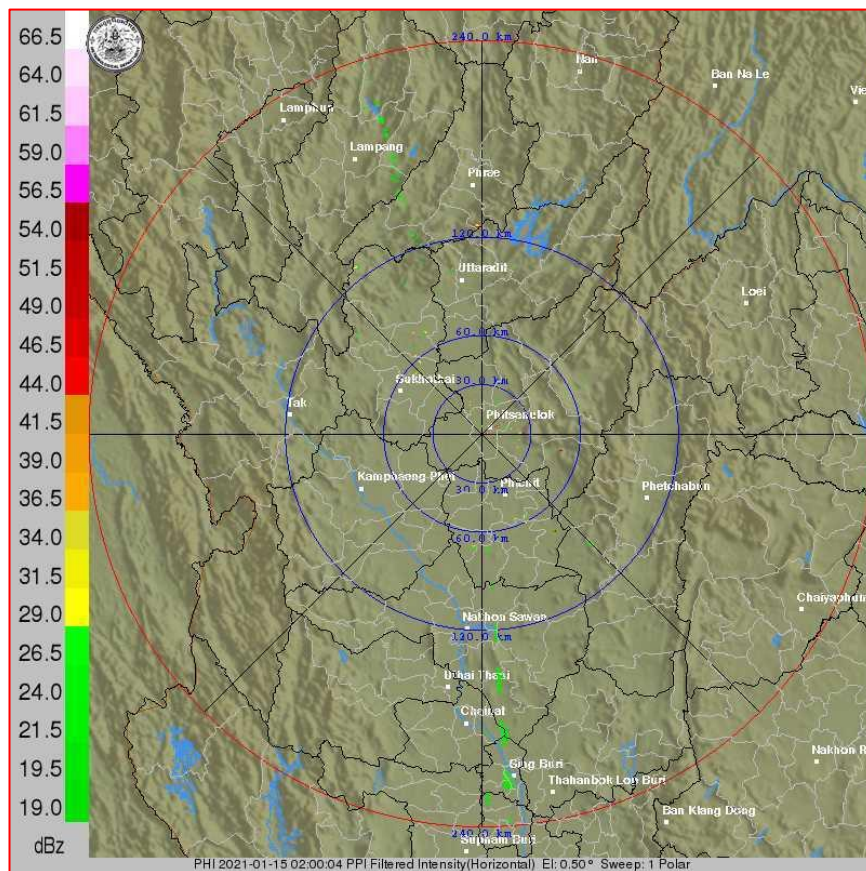
2) สถานการณ์ฝน

จากข้อมูลสถานการณ์ฝนในพื้นที่ลุ่มน้ำยมและน่านของวันที่ 14 มกราคม 2564 จากกรมทรัพยากรน้ำ กรมอุตุนิยมวิทยา กรมชลประทาน และสถาบันสารสนเทศทรัพยากรน้ำ (องค์การมหาชน) พบว่า ไม่มีปริมาณฝนตกในพื้นที่ลุ่มน้ำยมและน่าน

ข้อมูลสถานการณ์ฝนในพื้นที่ลุ่มน้ำยมและน่าน ณ วันที่ 14 มกราคม 2564 เวลา 07.00 น.

ลุ่มน้ำ	จังหวัด*	ปริมาณฝน 24 ชม.(มม.)
ยม	สุโขทัย	ไม่มีฝน
	แพร่	ไม่มีฝน
น่าน	พิจิตร (สภช.)	ไม่มีฝน
	น่าน	ไม่มีฝน
	พิษณุโลก	ไม่มีฝน
	อุตรดิตถ์	ไม่มีฝน

หมายเหตุ “ - ” คือ ยังไม่ได้รับรายงาน, *จังหวัดที่มีพื้นที่ลุ่มน้ำมากกว่าร้อยละ 50 ขึ้นไป

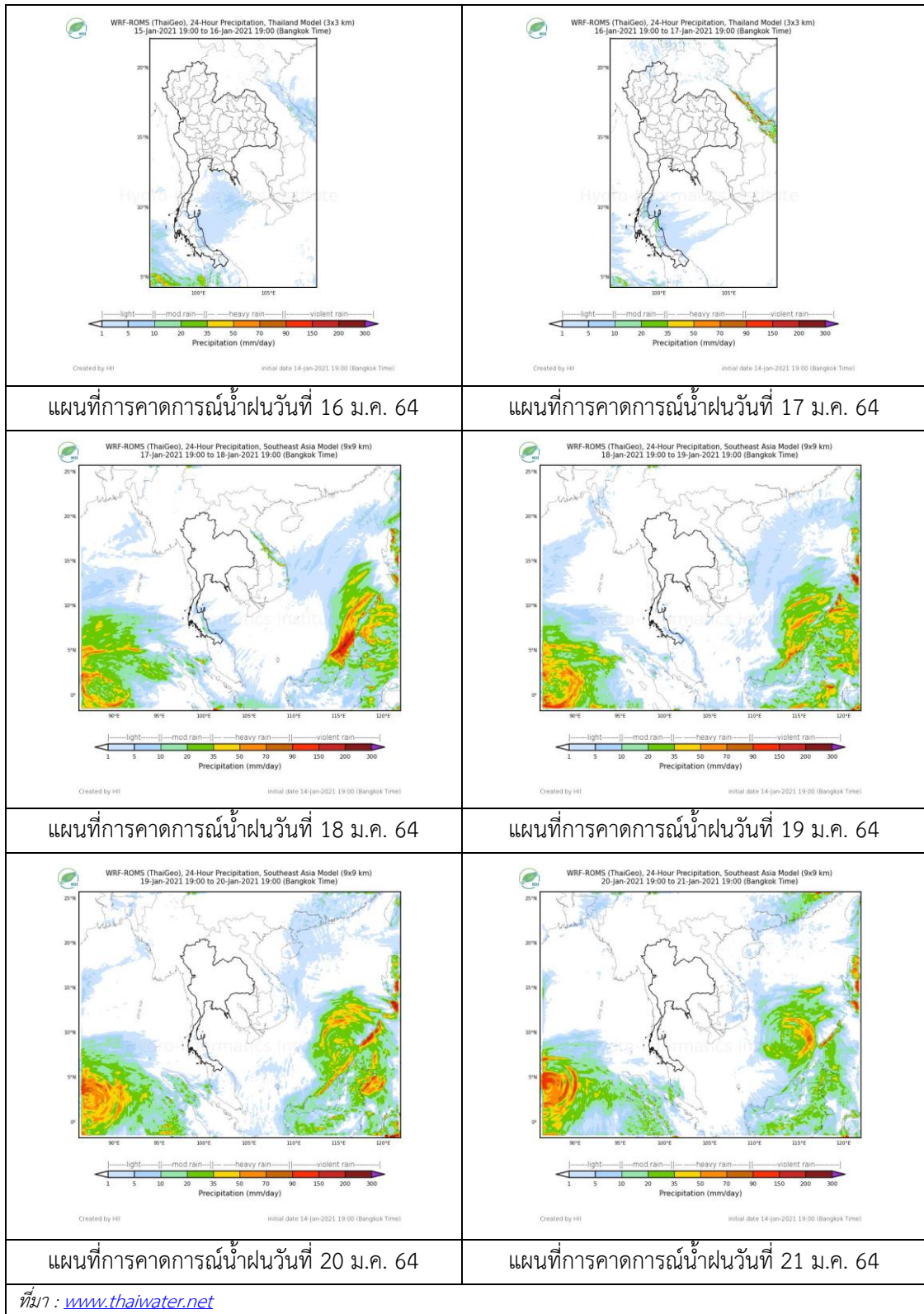


ภาพเรดาร์ตรวจอากาศ “พิษณุโลก”

ณ วันที่ 15 มกราคม 2564 เวลา 09.00 น.

(ที่มา : กรมอุตุนิยมวิทยา <https://weather.tmd.go.th/phs.php>)

สถานการณ์น้ำฝน (แผนภาพคาดการณ์ฝนล่วงหน้าความละเอียดสูง WRF-ROMS Model)



3) ข้อมูลปริมาณน้ำในลำน้ำ

สถานการณ์น้ำท่า (11 - 15 ม.ค. 2564 ที่มา: กรมชลประทาน)

สถานี	แม่น้ำ	อำเภอ	จังหวัด	ระดับตลิ่ง	จันทร์	อังคาร	พุธ	พฤหัสบดี	ศุกร์	แนวโน้ม (เพิ่ม/ ลด)
				ปริมาณน้ำ (ลบ.ม./วิ.)	11 ม.ค.	12 ม.ค.	13 ม.ค.	14 ม.ค.	15 ม.ค.	
Y.14A	ยม	ศรีสัชชนาลัย	สุโขทัย	11.30	1.15	1.15	1.14	1.13	1.12	ลดลง
				***	***	***	***	***		
Y.16	ยม	บางระกำ	พิษณุโลก	7.30	0.20	0.18	0.06	0.03	0.03	ทรงตัว
				207.00	***	***	***	***	***	
Y.5	ยม	โพทะเล	พิจิตร	8.10	0.77	0.66	0.62	0.56	0.46	ลดลง
				464.00	***	***	***	***	***	
N.60	น่าน	ตรอน	อุตรดิตถ์	8.00	0.66	1.06	0.59	1.25	1.64	เพิ่มขึ้น
				1990.00	90.60	167.00	81.32	196.30	273.10	
N.27A	น่าน	พรหม พิราม	พิษณุโลก	8.64	1.34	1.36	1.56	1.40	1.89	เพิ่มขึ้น
				1056.00	112.20	114.00	133.20	117.60	171.90	
N.7A	น่าน	บางมูลนาก	พิจิตร	10.37	1.93	1.81	1.77	1.82	1.75	ลดลง
				1365.00	135.70	127.70	125.10	128.40	123.90	

*** ยังไม่ได้รับรายงาน



3

สะพานบ้านโพทะเล ต.โพทะเล อ.โพทะเล
จ.พิจิตร (ลุ่มน้ำยม)

สถานีสะพานสุพรรณกัลยา อ.เมือง
จ.พิษณุโลก (ลุ่มน่าน)

ปริมาณน้ำในลำน้ำในพื้นที่ลุ่มน้ำยมและน่าน

(หมายเหตุ ที่มา : <http://mekhala.dwr.go.th/cctv/>)

4) สรุป

รายงานสถานการณ์น้ำลุ่มน้ำยมและน่านวันที่ 15 มกราคม 2564

- สถานการณ์น้ำในลุ่มน้ำยมอยู่ในภาวะปกติ ระดับน้ำในลำน้ำส่วนใหญ่มีแนวโน้มลดลง
- สถานการณ์น้ำในลุ่มน่านอยู่ในเฝ้าระวังภาวะน้ำน้อย ระดับน้ำในลำน้ำส่วนใหญ่มีแนวโน้มเพิ่มขึ้น

รายงานสถานการณ์น้ำลุ่มน้ำเจ้าพระยา

วันที่ 15 มกราคม 2564

1) สภาพภูมิอากาศ

ลักษณะอากาศทั่วไป (ที่มา: กรมอุตุนิยมวิทยา)

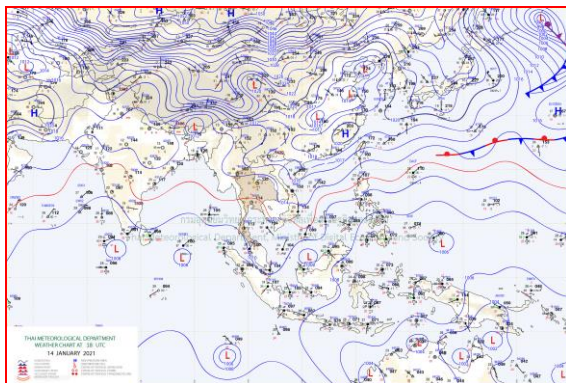
พยากรณ์อากาศ 24 ชั่วโมงข้างหน้า บริเวณความกดอากาศสูงหรือมวลอากาศเย็นที่ปกคลุมประเทศไทยตอนบนมีกำลังอ่อนลง ทำให้บริเวณดังกล่าวมีอุณหภูมิสูงขึ้น 1-3 องศาเซลเซียส กับมีหมอกในตอนเช้า แต่ยังคงมีอากาศหนาวเย็นบริเวณประเทศไทยตอนบน ส่วนยอดดอยและยอดภูมีอากาศหนาวถึงหนาวจัด ขอให้ประชาชนบริเวณดังกล่าวดูแลสุขภาพเนื่องจากสภาพอากาศที่หนาวเย็นนี้ไว้ด้วย

สำหรับมรสุมตะวันออกเฉียงเหนือที่พัดปกคลุมอ่าวไทยและภาคใต้มีกำลังอ่อนลง ทำให้คลื่นลมบริเวณอ่าวไทยมีกำลังอ่อนลง โดยอ่าวไทยตอนล่างมีคลื่นสูงประมาณ 2 เมตร ชาวเรือควรเดินเรือด้วยความระมัดระวัง

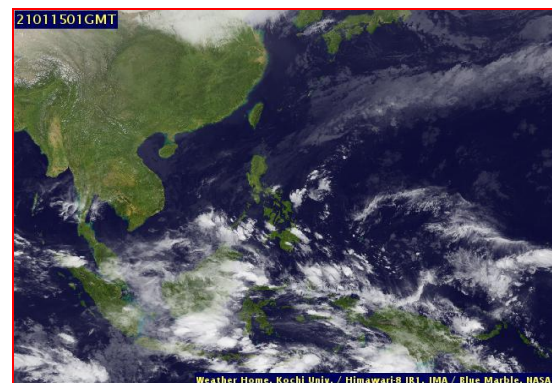
สภาพอากาศภาคกลาง มีอากาศเย็น กับมีหมอกในตอนเช้า และอุณหภูมิจะสูงขึ้น 1-3 องศาเซลเซียส อุณหภูมิต่ำสุด 16-18 องศาเซลเซียส อุณหภูมิสูงสุด 30-32 องศาเซลเซียส ลมตะวันออกเฉียงเหนือ ความเร็ว 10-20 กม./ชม.

ผลคาดการณ์ปริมาณน้ำฝนล่วงหน้า 1-7 วัน ภาคกลาง

ในช่วงวันที่ 14 - 17 มกราคม 64 อากาศเย็นกับมีหมอกในตอนเช้า อุณหภูมิจะสูงขึ้น 2-4 องศาเซลเซียส อุณหภูมิต่ำสุด 17-22 องศาเซลเซียส อุณหภูมิสูงสุด 30-32 องศาเซลเซียส ลมตะวันออกเฉียงเหนือ ความเร็ว 10-20 กม./ชม. ส่วนในช่วงวันที่ 18 - 20 มกราคม 64 อากาศเย็นกับมีลมแรง อุณหภูมิจะลดลง 3-5 องศาเซลเซียส อุณหภูมิต่ำสุด 15-18 องศาเซลเซียส อุณหภูมิสูงสุด 29-31 องศาเซลเซียส ลมตะวันออกเฉียงเหนือ ความเร็ว 15-30 กม./ชม.



แผนที่อากาศ วันที่ 15 ม.ค. 2564 เวลา 01.00 น.



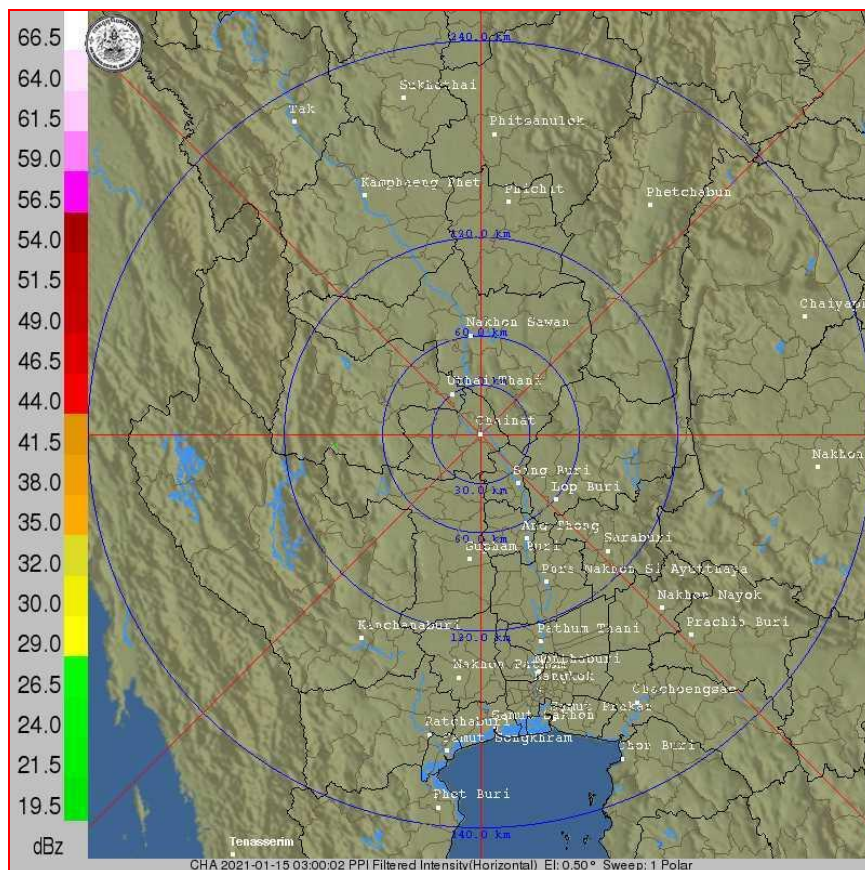
ภาพถ่ายจากดาวเทียม วันที่ 15 ม.ค. 2564

2) สถานการณ์ฝน

จากข้อมูลสถานการณ์น้ำฝนในพื้นที่ลุ่มน้ำเจ้าพระยา (ภาคกลาง) ของวันที่ 14 มกราคม 2564 จากกรมทรัพยากรน้ำ กรมอุตุนิยมวิทยา กรมชลประทาน และสถาบันสารสนเทศทรัพยากรน้ำและการเกษตร (องค์การมหาชน) พบว่า ไม่มีฝนตกในพื้นที่ลุ่มน้ำเจ้าพระยา

ข้อมูลสถานการณ์ฝนในพื้นที่ลุ่มน้ำเจ้าพระยา ณ วันที่ 14 มกราคม 2564 เวลา 07.00 น.

ลุ่มน้ำ	จังหวัด*	ปริมาณฝน 24 ชม.(มม.)
เจ้าพระยา	ลพบุรี	ไม่มีฝน
	ปทุมธานี (สภข.)	ไม่มีฝน
	พระนครศรีอยุธยา	ไม่มีฝน
	นครสวรรค์	ไม่มีฝน
	กรุงเทพมหานคร	ไม่มีฝน
หมายเหตุ “ - ” คือ ยังไม่ได้รับรายงาน, *จังหวัดมีพื้นที่ลุ่มน้ำมากกว่าร้อยละ 50		



ภาพเรดาร์ตรวจอากาศ “ชัยนาท”

ณ วันที่ 15 มกราคม 2564 เวลา 07.00 น.

(ที่มา : กรมอุตุนิยมวิทยา <https://weather.tmd.go.th/chn.php>)

สถานการณ์น้ำฝน (แผนภาพคาดการณ์ฝนล่วงหน้าความละเอียดสูง WRF-ROMS Model)

<p>WRF-ROMS (ThaiGeo), 24-Hour Precipitation, Thailand Model (3x3 km) 14-Jan-2021 19:00 to 15-Jan-2021 19:00 (Bangkok Time)</p> <p>Created by HI Initial date 14-Jan-2021 19:00 (Bangkok Time)</p>	<p>WRF-ROMS (ThaiGeo), 24-Hour Precipitation, Thailand Model (3x3 km) 15-Jan-2021 19:00 to 16-Jan-2021 19:00 (Bangkok Time)</p> <p>Created by HI Initial date 14-Jan-2021 19:00 (Bangkok Time)</p>
<p>แผนที่การคาดการณ์น้ำฝนวันที่ 15 ม.ค. 64</p>	<p>แผนที่การคาดการณ์น้ำฝนวันที่ 16 ม.ค. 64</p>
<p>WRF-ROMS (ThaiGeo), 24-Hour Precipitation, Thailand Model (3x3 km) 16-Jan-2021 19:00 to 17-Jan-2021 19:00 (Bangkok Time)</p> <p>Created by HI Initial date 14-Jan-2021 19:00 (Bangkok Time)</p>	<p>WRF-ROMS (ThaiGeo), 24-Hour Precipitation, Southeast Asia Model (9x9 km) 17-Jan-2021 19:00 to 18-Jan-2021 19:00 (Bangkok Time)</p> <p>Created by HI Initial date 14-Jan-2021 19:00 (Bangkok Time)</p>
<p>แผนที่การคาดการณ์น้ำฝนวันที่ 17 ม.ค. 64</p>	<p>แผนที่การคาดการณ์น้ำฝนวันที่ 18 ม.ค. 64</p>
<p>WRF-ROMS (ThaiGeo), 24-Hour Precipitation, Southeast Asia Model (9x9 km) 18-Jan-2021 19:00 to 19-Jan-2021 19:00 (Bangkok Time)</p> <p>Created by HI Initial date 14-Jan-2021 19:00 (Bangkok Time)</p>	<p>WRF-ROMS (ThaiGeo), 24-Hour Precipitation, Southeast Asia Model (9x9 km) 19-Jan-2021 19:00 to 20-Jan-2021 19:00 (Bangkok Time)</p> <p>Created by HI Initial date 14-Jan-2021 19:00 (Bangkok Time)</p>
<p>แผนที่การคาดการณ์น้ำฝนวันที่ 19 ม.ค. 64</p>	<p>แผนที่การคาดการณ์น้ำฝนวันที่ 20 ม.ค. 64</p>
<p>ที่มา : www.thaiwater.net</p>	
<p>ผลการคาดการณ์ปริมาณฝนล่วงหน้า</p>	

3) ข้อมูลปริมาณน้ำในลำน้ำ

สถานการณ์น้ำท่า (11 – 15 ม.ค. 2564 ที่มา: กรมชลประทาน)

สถานี	แม่น้ำ	อำเภอ	จังหวัด	ระดับตลิ่ง	จันทร์	อังคาร	พุธ	พฤหัสบดี	ศุกร์	แนวโน้ม (เพิ่ม/ ลด)
				ปริมาณ น้ำ (ลบ. ม./วิ.)	11 ม.ค.	12 ม.ค.	13 ม.ค.	14 ม.ค.	15 ม.ค.	
C.2	เจ้าพระยา	เมือง	นครสวรรค์	26.20	16.95	16.89	16.79	16.73	16.68	ลดลง
				3,590	160.00	154.00	145.00	140.00	136.00	
C.13	เขื่อน เจ้าพระยา	สรรพยา	ชัยนาท	16.34	13.32	13.36	13.18	13.04	12.89	ลดลง
				2,840	70.00	90.00	90.00	90.00	80.00	
C.3	เจ้าพระยา	เมือง	สิงห์บุรี	13.40	1.87	1.83	2.09	2.17	2.15	ลดลง
				2,900	**	**	**	**	**	
C.35	เจ้าพระยา	พระนครศรีอยุธยา	พระนครศรีอยุธยา	4.58	0.53	0.38	0.39	0.47	0.47	ทรงตัว
				1,179	**	**	**	**	**	
C.36	คลองบาง หลวง	บางบาล	พระนครศรีอยุธยา	4.00	0.12	0.24	0.34	0.31	0.28	ลดลง
				420	**	**	**	**	**	
C.37	คลอง บางบาน	บางบาล	พระนครศรีอยุธยา	3.80	0.09	0.01	0.10	0.25	0.27	เพิ่มขึ้น
				148	**	**	**	**	**	



สถานีบ้านป้อม ต.บ้านป้อม
จ.พระนครศรีอยุธยา (ลุ่มน้ำเจ้าพระยา)



สถานีสะพานเดชาติวงศ์ ต.ปากน้ำโพธิ์ อ.เมือง
จ.นครสวรรค์ (ลุ่มน้ำเจ้าพระยา)



สถานีศาลากลางอ่างทอง ต.บางแก้ว อ.เมือง
จ.อ่างทอง (ลุ่มน้ำเจ้าพระยา)



สถานีบ้านท้ายดง ต.บางกระเปือ อ.สามโคก
จ.ปทุมธานี (ลุ่มน้ำเจ้าพระยา)

4) สรุป

รายงานสถานการณ์น้ำลุ่มน้ำเจ้าพระยา วันที่ 15 มกราคม 2564 สถานการณ์น้ำในลุ่มน้ำเจ้าพระยา อยู่ในภาวะเฝ้าระวังน้ำน้อย ระดับน้ำในลำน้ำส่วนใหญ่มีแนวโน้มลดลง โดยระดับน้ำเขื่อนเจ้าพระยา มีปริมาณน้ำไหลผ่าน 80.00 ลบ.ม./วินาที ระดับน้ำเหนือเขื่อน + 12.89 ม.รทก. ระดับน้ำท้ายเขื่อน +5.64 ม.รทก.

รายงานสถานการณ์น้ำลุ่มน้ำบางปะกง-ปราจีนบุรี

วันที่ 15 มกราคม 2564

1) สภาพภูมิอากาศ (ที่มา : กรมอุตุนิยมวิทยา)

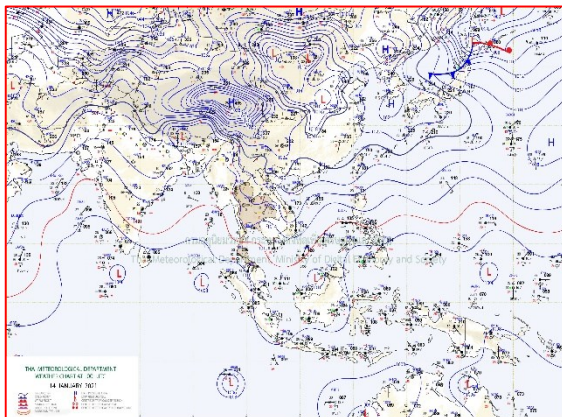
ลักษณะอากาศทั่วไป

พยากรณ์อากาศ 24 ชั่วโมงข้างหน้า บริเวณความกดอากาศสูงหรือมวลอากาศเย็นที่ปกคลุมประเทศไทยตอนบนมีกำลังอ่อนลง ทำให้บริเวณดังกล่าวมีอุณหภูมิสูงขึ้น 1-3 องศาเซลเซียส กับมีหมอกในตอนเช้า แต่ยังคงมีอากาศหนาวเย็นบริเวณประเทศไทยตอนบน ส่วนยอดดอยและยอดภูมีอากาศหนาวถึงหนาวจัด

สำหรับมรสุมตะวันออกเฉียงเหนือที่พัดปกคลุมอ่าวไทยและภาคใต้มีกำลังอ่อนลง ทำให้คลื่นลมบริเวณอ่าวไทยมีกำลังอ่อนลง โดยอ่าวไทยตอนล่างมีคลื่นสูงประมาณ 2 เมตร

สภาพอากาศภาคตะวันออก

อากาศเย็น กับมีหมอกในตอนเช้า และอุณหภูมิจะสูงขึ้น 1-3 องศาเซลเซียส อุณหภูมิต่ำสุด 17-21 องศาเซลเซียส อุณหภูมิสูงสุด 29-33 องศาเซลเซียส ลมตะวันออกเฉียงเหนือ ความเร็ว 15-30 กม./ชม. ทะเลมีคลื่นสูงประมาณ 1 เมตร



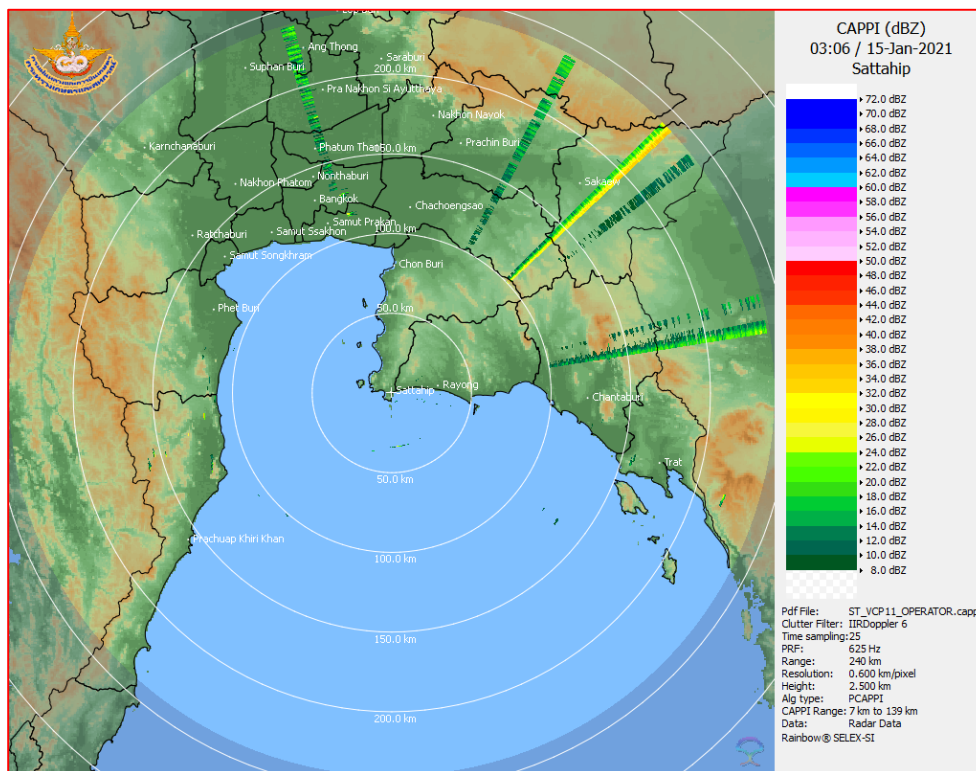
แผนที่อากาศวันที่ 15 ม.ค. 2564 เวลา 07.00 น.



ภาพถ่ายจากดาวเทียมวันที่ 15 ม.ค. 2564 เวลา 08.00 น.

2) สถานการณ์ฝน

จากข้อมูลสถานการณ์ฝนในพื้นที่ลุ่มน้ำบางปะกง-ปราจีนบุรี ของวันที่ 15 มกราคม 2564 จากกรมอุตุนิยมวิทยา สถาบันสารสนเทศทรัพยากรน้ำ (องค์การมหาชน) กรมชลประทาน และกรมทรัพยากรน้ำพบว่า ไม่มีฝนตกในพื้นที่



ภาพเรดาร์ตรวจอากาศ “สถานีสัตหีบ”
ณ วันที่ 15 มกราคม 2564 เวลา 10.06 น.
(ที่มา : กรมอุตุนิยมวิทยา)

สถานการณ์น้ำฝน

<p>WRF-ROMS (ThaiGeo), 24-Hour Precipitation, Thailand Model (3x3 km) 14-Jan-2021 19:00 to 15-Jan-2021 19:00 (Bangkok Time)</p> <p>Created by HII initial date 14-Jan-2021 19:00 (Bangkok Time)</p>	<p>WRF-ROMS (ThaiGeo), 24-Hour Precipitation, Thailand Model (3x3 km) 15-Jan-2021 19:00 to 16-Jan-2021 19:00 (Bangkok Time)</p> <p>Created by HII initial date 14-Jan-2021 19:00 (Bangkok Time)</p>
<p>แผนที่การคาดการณ์น้ำฝนวันที่ 15 ม.ค. 64</p>	<p>แผนที่การคาดการณ์น้ำฝนวันที่ 16 ม.ค. 64</p>
<p>WRF-ROMS (ThaiGeo), 24-Hour Precipitation, Thailand Model (3x3 km) 16-Jan-2021 19:00 to 17-Jan-2021 19:00 (Bangkok Time)</p> <p>Created by HII initial date 16-Jan-2021 19:00 (Bangkok Time)</p>	<p>WRF-ROMS (ThaiGeo), 24-Hour Precipitation, Southeast Asia Model (9x9 km) 17-Jan-2021 19:00 to 18-Jan-2021 19:00 (Bangkok Time)</p> <p>Created by HII initial date 16-Jan-2021 19:00 (Bangkok Time)</p>
<p>แผนที่การคาดการณ์น้ำฝนวันที่ 17 ม.ค. 64</p>	<p>แผนที่การคาดการณ์น้ำฝนวันที่ 18 ม.ค. 64</p>
<p>WRF-ROMS (ThaiGeo), 24-Hour Precipitation, Southeast Asia Model (9x9 km) 18-Jan-2021 19:00 to 19-Jan-2021 19:00 (Bangkok Time)</p> <p>Created by HII initial date 18-Jan-2021 19:00 (Bangkok Time)</p>	<p>WRF-ROMS (ThaiGeo), 24-Hour Precipitation, Southeast Asia Model (9x9 km) 19-Jan-2021 19:00 to 20-Jan-2021 19:00 (Bangkok Time)</p> <p>Created by HII initial date 19-Jan-2021 19:00 (Bangkok Time)</p>
<p>แผนที่การคาดการณ์น้ำฝนวันที่ 19 ม.ค. 64</p>	<p>แผนที่การคาดการณ์น้ำฝนวันที่ 20 ม.ค. 64</p>
<p>ที่มา : www.thaiwater.net</p>	
<p>ผลการคาดการณ์ปริมาณฝนล่วงหน้า</p>	

3) ข้อมูลปริมาณน้ำในลำน้ำ

สถานการณ์น้ำท่า (11 – 15 ม.ค. 64 ที่มา : กรมชลประทาน เวลา 06.00 น.)

สถานี	อำเภอ	จังหวัด	ลุ่มน้ำ	ระดับ	จันทร์	อังคาร	พุธ	พฤหัสบดี	ศุกร์	แนว โน้ม (เพิ่ม/ ลด)
				ตลิ่ง(ม.)	11	12	13	14	15	
				ความจุ ลำน้ำ (ลบ.ม./ วิ.)	ม.ค.	ม.ค.	ม.ค.	ม.ค.	ม.ค.	
Kgt.19A	เกาะ จันทร์	ชลบุรี	บางปะกง	4.8	1.53	1.53	1.53	1.54	1.54	ทรงตัว
				83.95	0.75	0.75	0.75	0.82	0.82	
Kgt.30	เทศบาล เมือง	ฉะเชิงเทรา	บางปะกง	1.70	0.88	0.63	0.65	0.31	-0.10	ลดลง
				น้ำหนุน	*	*	*	*	*	
Ny.1B	เมือง	นครนายก	บางปะกง	8.81	4.76	4.48	4.45	4.49	4.36	ลดลง
				246.90	21.80	13.60	13.00	13.80	11.20	
Ny.3	บ้านนา	นครนายก	บางปะกง	6.26	3.93	3.92	3.92	3.91	3.91	ทรงตัว
				80.10	*	*	*	*	*	
Ny.4	เมือง	ปราจีนบุรี	บางปะกง	3.34	0.29	0.29	0.28	0.28	0.28	ทรงตัว
				185.00	*	*	*	*	*	
Ny.7	เมือง	นครนายก	บางปะกง	6.56	4.82	4.28	4.51	4.57	4.34	ลดลง
				*	*	*	*	*	*	
Kgt.1	เมือง	ปราจีนบุรี	ปราจีนบุรี	4.13	-0.19	-0.36	-0.19	-0.04	0.02	ลดลง
				774.00	**	**	**	**	**	
Kgt.3	กบินทร์ บุรี	ปราจีนบุรี	ปราจีนบุรี	8.79	0.65	0.59	0.62	0.69	0.74	เพิ่มขึ้น
				519.00	13.00	11.80	12.40	13.80	14.80	
Kgt.6	ศรีมหา โพธิ์	ปราจีนบุรี	ปราจีนบุรี	7.10	0.50	0.37	0.51	0.66	0.71	เพิ่มขึ้น
				-	*	*	*	*	*	
Kgt.9	เขา ฉกรรจ์	สระแก้ว	ปราจีนบุรี	10.00	3.72	3.76	3.79	3.79	3.79	ทรงตัว
				483.30	*	*	*	*	*	
Kgt.10	เมือง	สระแก้ว	ปราจีนบุรี	11.00	5.65	5.64	5.69	5.69	5.68	ลดลง
				300.00	*	*	*	*	*	
Kgt.13A	กบินทร์ บุรี	ปราจีนบุรี	ปราจีนบุรี	16.17	6.51	6.54	6.56	6.59	6.75	เพิ่มขึ้น
				448.90	*	*	*	*	*	
Kgt.14	นาดี	ปราจีนบุรี	ปราจีนบุรี	7.06	1.13	1.13	1.13	1.11	1.11	ทรงตัว
				370.50	*	*	*	*	*	

หมายเหตุ* ไม่ได้รับข้อมูล

ปริมาณน้ำในลำน้ำในพื้นที่ลุ่มน้ำบางปะกง-ปราจีนบุรี วันที่ 15 มกราคม 2564



สถานีเซิงสะพานฉะเชิงเทรา ต.หน้าเมือง อ.เมือง จ.ฉะเชิงเทรา
(ลุ่มน้ำบางปะกง – แม่น้ำบางปะกง)

4) สรุป

- สถานการณ์น้ำในลุ่มน้ำบางปะกง อยู่ในภาวะปกติ และระดับน้ำในลำน้ำส่วนใหญ่มีแนวโน้มทรงตัว
- สถานการณ์น้ำในลุ่มน้ำปราจีนบุรี อยู่ในภาวะเฝ้าระวังน้ำน้อย และระดับน้ำในลำน้ำส่วนใหญ่มีแนวโน้มทรงตัว

รายงานสถานการณ์น้ำลุ่มน้ำทะเลสาบสงขลา

วันที่ 15 มกราคม 2564

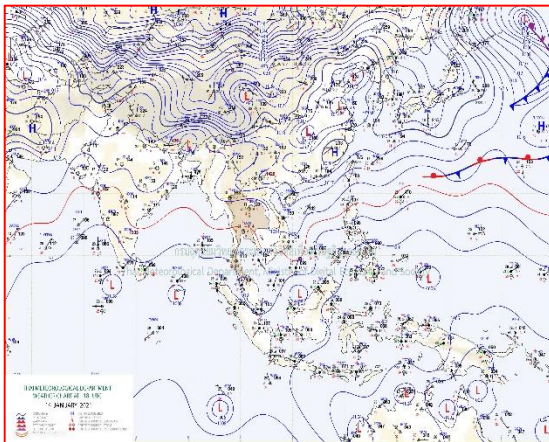
1) สภาพภูมิอากาศ

ลักษณะอากาศทั่วไป (ที่มา: กรมอุตุนิยมวิทยา)

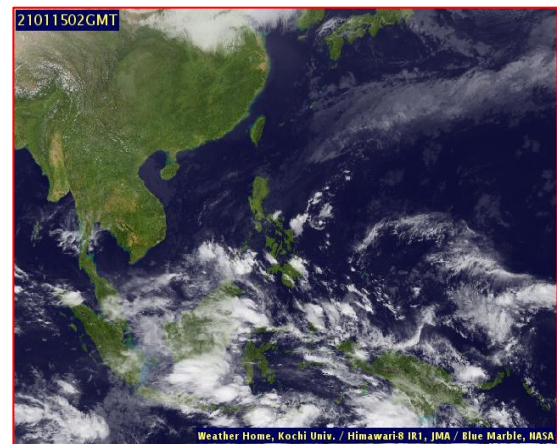
พยากรณ์อากาศ 24 ชั่วโมงข้างหน้า บริเวณความกดอากาศสูงหรือมวลอากาศเย็นที่ปกคลุมประเทศไทยตอนบนมีกำลังอ่อนลง ทำให้บริเวณดังกล่าวมีอุณหภูมิสูงขึ้น 1-3 องศาเซลเซียส กับมีหมอกในตอนเช้า แต่ยังคงมีอากาศหนาวเย็นบริเวณประเทศไทยตอนบน ส่วนยอดดอยและยอดภูมีอากาศหนาวถึงหนาวจัด ขอให้ประชาชนบริเวณดังกล่าวดูแลสุขภาพเนื่องจากสภาพอากาศที่หนาวเย็นนี้ไว้ด้วย

สำหรับมรสุมตะวันออกเฉียงเหนือที่พัดปกคลุมอ่าวไทยและภาคใต้มีกำลังอ่อนลง ทำให้คลื่นลมบริเวณอ่าวไทยมีกำลังอ่อนลง โดยอ่าวไทยตอนล่างมีคลื่นสูงประมาณ 2 เมตร ชาวเรือควรเดินเรือด้วยความระมัดระวัง

สภาพอากาศภาคใต้ฝั่งตะวันออก ตั้งแต่จังหวัดสุราษฎร์ธานีขึ้นมา: อากาศเย็นในตอนเช้า ตั้งแต่จังหวัดนครศรีธรรมราชลงไป: มีฝนฟ้าคะนองร้อยละ 10 ของพื้นที่ ส่วนมากบริเวณจังหวัดพัทลุง สงขลา ปัตตานี ยะลา และนราธิวาส ผลคาดการณ์ปริมาณน้ำฝนล่วงหน้า 1-7 วัน ในช่วงวันที่ 15 - 16 มกราคม 64 มีฝนฟ้าคะนอง ร้อยละ 10-20 ของพื้นที่ ส่วนในช่วงวันที่ 17-20 มกราคม 64 มีฝนฟ้าคะนอง ร้อยละ 20-40 ของพื้นที่



แผนที่อากาศ วันที่ 15 ม.ค. 2564 เวลา 07.00 น.



ภาพถ่ายจากดาวเทียม วันที่ 15 ม.ค. 2564

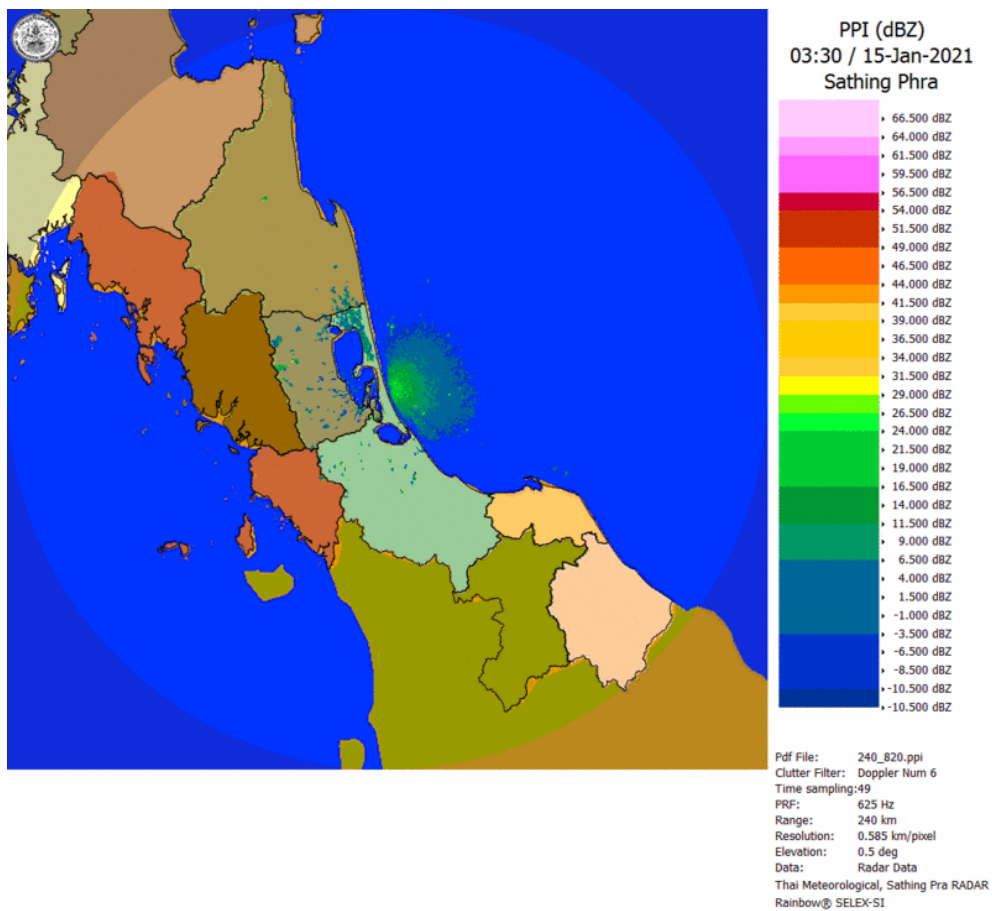
2) สถานการณ์ฝน

จากข้อมูลสถานการณ์ฝนในพื้นที่ลุ่มน้ำทะเลสาบสงขลาของวันที่ 15 มกราคม 2564 จากกรมทรัพยากรน้ำ กรมอุตุนิยมวิทยา กรมชลประทาน และสถาบันสารสนเทศทรัพยากรน้ำ (องค์การมหาชน) พบว่า มีฝนตกในพื้นที่ บริเวณอำเภอเมือง และอำเภอควนเนียง จังหวัดสงขลา ปริมาณฝน 4.8 – 14.3 มม.

ข้อมูลสถานการณ์ฝนในพื้นที่ลุ่มน้ำทะเลสาบสงขลา ณ วันที่ 15 มกราคม 2564 เวลา 07.00 น.

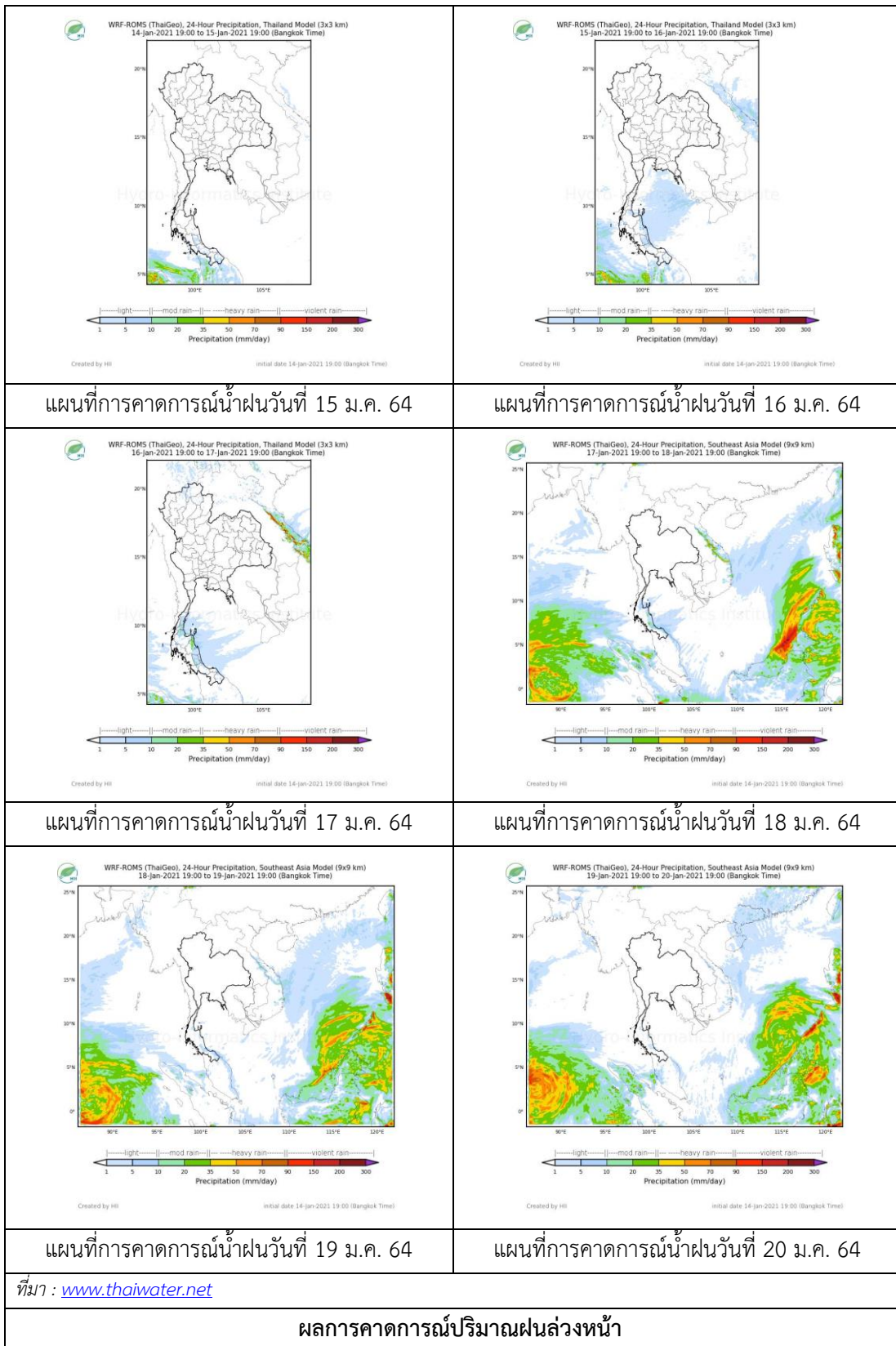
ลำดับ	สถานี	ปริมาณฝน (มม.)
1	ต.บ่อยาง อ.เมือง จ.สงขลา	4.8
2	อ.ควนเนียง จ.สงขลา	14.3

หมายเหตุ “ฝน” คือ ฝนวัดปริมาณไม่ได้ (ต่ำกว่า 0.1 มิลลิเมตร)



ภาพเรดาร์ตรวจอากาศ “สathingพระ” ณ วันที่ 15 มกราคม 2564 (ที่มา : กรมอุตุนิยมวิทยา)

สถานการณ์น้ำฝน



3) ข้อมูลปริมาณน้ำในลำน้ำ

ลุ่มน้ำทะเลสาบสงขลา ปัจจุบันสถานการณ์น้ำในลำน้ำโดยทั่วไปอยู่ในเกณฑ์ภาวะปกติ ระดับน้ำในลำน้ำส่วนใหญ่มีแนวโน้มลดลง/ทรงตัว และเพิ่มขึ้นในบางพื้นที่

สถานการณ์น้ำท่า (11 – 15 ม.ค. 2564 ที่มา : กรมชลประทาน)

สถานี	ลุ่มน้ำ	อำเภอ	จังหวัด	ระดับน้ำ- ม.	จันทร์	อังคาร	พุธ	พฤหัสบดี	ศุกร์
				ปริมาณน้ำ- ลบ.ม./วิ. (ระดับเตือนภัย)	11 ม.ค.	12 ม.ค.	13 ม.ค.	14 ม.ค.	15 ม.ค.
X.170	ทะเลสาบ สงขลา	ศรีนครินทร์	พัทลุง	25.20	20.99	20.98	20.92	20.91	20.94
				290.00	9.75	9.50	8.00	7.75	8.50
X.265	ทะเลสาบ สงขลา	เมือง	พัทลุง	8.00	6.59	6.66	6.55	6.52	6.49
				7.00	-	-	-	-	-
X.174	ทะเลสาบ สงขลา	หาดใหญ่	สงขลา	8.88	5.42	5.14	5.02	4.93	4.89
				388.00	20.76	13.94	11.42	9.60	8.80
X.173A	ทะเลสาบ สงขลา	สะเดา	สงขลา	15.90	12.63	11.97	11.62	11.42	11.28
				258.00	52.90	34.40	27.40	24.30	22.20
X.90	ทะเลสาบ สงขลา	คลองหอย โข่ง	สงขลา	8.00	3.74	3.25	2.96	2.84	3.54
				580.00	75.80	48.50	34.00	28.00	63.00
X.44	ทะเลสาบ สงขลา	หาดใหญ่	สงขลา	7.40	1.69	1.59	1.24	1.23	1.38
				534.00	68.50	63.55	48.90	48.55	54.20

ข้อมูลระดับน้ำจากระบบตรวจวัดสภาพทางไกลอัตโนมัติลุ่มน้ำทะเลสาบสงขลา กรมทรัพยากรน้ำ
ประจำวัน 15 มกราคม 2564

ข้อมูลระดับน้ำ (13 – 15 ม.ค. 2564 ที่มา : กรมทรัพยากรน้ำ)

สถานี	ตำบล	อำเภอ	จังหวัด	ระดับ ตลิ่ง (ต่ำสุด)	พุธ	พฤหัสบดี	ศุกร์
					13 ม.ค.	14 ม.ค.	15 ม.ค.
คลองอู่ตะเภาตอนบน	พังงา	สะเดา	สงขลา	19.87	12.97	12.84	12.75
คลองอู่ตะเภาตอนล่าง	หาดใหญ่	หาดใหญ่	สงขลา	8.93	1.30	1.30	1.39
คลองรัตภูมิ	ควนรู	รัตภูมิ	สงขลา	22.62	14.26	14.16	14.09
คลองตะโหมด(ท่าเขียด)	แม่ขรี	ตะโหมด	พัทลุง	27.94	-	-	-
ลำปำ	ลำปำ	เมือง	พัทลุง	1.15	0.15	0.13	0.10

ปริมาณน้ำในลำน้ำของคลองต่างๆ ในพื้นที่ลุ่มน้ำทะเลสาบสงขลา วันที่ 15 มกราคม 2564



สถานีคลองอุตะเถาตอนล่าง - ต.หาดใหญ่ อ.หาดใหญ่ จ.สงขลา
(ลุ่มน้ำทะเลสาบสงขลา)

4) สรุป

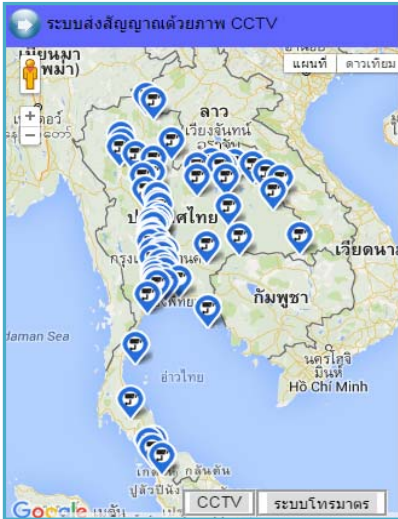
สถานการณ์น้ำในลุ่มน้ำทะเลสาบสงขลาประจำวันที่ 15 มกราคม 2564 ปัจจุบันสถานการณ์น้ำในลำน้ำโดยทั่วไปอยู่ในภาวะปกติ ระดับน้ำในลำน้ำส่วนใหญ่มีแนวโน้มลดลง/ทรงตัว และเพิ่มขึ้นในบางพื้นที่

รายงานระดับน้ำจากกล้อง
CCTV





รายงานระดับน้ำจากกล้อง CCTV
ณ. วันที่ 15 มกราคม พ.ศ. 2564



สรุปสถานการณ์น้ำในลำน้ำสายหลัก

- สะพานพระแม่ย่า - อ.เมือง จ.สุโขทัย (ลุ่มน้ำยม) สถานการณ์น้ำปกติ
- สะพานสุพรรณกัลยา อ.เมือง จ.พิษณุโลก (ลุ่มน้ำน่าน) สถานการณ์น้ำปกติ
- แม่น้ำเลย อ.เมือง จ.เลย (ลุ่มน้ำโขง) สถานการณ์น้ำปกติ
- บ้านป้อม อ.พระนครศรีอยุธยา จ.พระนครศรีอยุธยา (ลุ่มน้ำเจ้าพระยา) สถานการณ์น้ำปกติ
- สะพานบุญรัตน์ประชาชนวิวัฒน์ อ.สามพราน จ.นครปฐม (ลุ่มน้ำท่าจีน) สถานการณ์น้ำปกติ
- สถานีอุทกศาสตร์กลาง - อ.หาดใหญ่ จ.สงขลา (ลุ่มน้ำทะเลสาบสงขลา) สถานการณ์น้ำปกติ
- บ้านบางแก้ว - อ.บรรพตพิสัย จ.นครสวรรค์ (ลุ่มน้ำปิง-วัง-สะแกกรัง-ป่าสัก) สถานการณ์น้ำปกติ

บ้านหาดเสลา - อ.เก่าเลี้ยว จ.นครสวรรค์
(ลุ่มน้ำปิง)



ระดับน้ำปัจจุบันต่ำกว่าสถาฟ ม.รทก.
ระดับตลิ่งต่ำสุด 32.53 ม.รทก.
ระดับท้องน้ำ 24.97 ม.รทก.

สะพานบางระกำ - อ.บางระกำ จ.พิษณุโลก
(ลุ่มน้ำยม)



ระดับน้ำปัจจุบันต่ำกว่าสถาฟ
ระดับตลิ่งต่ำสุด 31.73 ม.รทก.
ระดับท้องน้ำ - ม.รทก.

สะพานบ้านโพทะเล - อ.โพทะเล จ.พิจิตร
(ลุ่มน้ำยม)



ระดับน้ำปัจจุบัน 22.90 ม.รทก.
ระดับตลิ่งต่ำสุด 31.63 ม.รทก.
ระดับท้องน้ำ 20.59 ม.รทก.

วัดเกษไชยเหนือ - อ.ชุมแสง จ.นครสวรรค์
(ลุ่มน้ำน่าน)



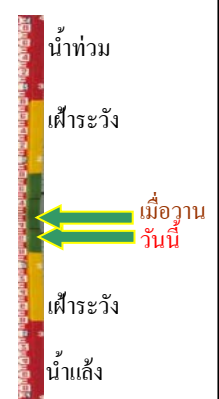
ระดับน้ำปัจจุบันต้นไม้บังสถาฟ
ระดับตลิ่งต่ำสุด - ม.รทก.
ระดับท้องน้ำ - ม.รทก.

บ้านทับกฤช - อ.ชุมแสง จ.นครสวรรค์ (ทับกฤชใต้)
(ลุ่มน้ำน่าน)



ระดับน้ำปัจจุบันต่ำกว่าสถาพ
ระดับตลิ่งต่ำสุด 26.16 ม.รทก.
ระดับท่อน้ำ 13.28 ม.รทก.

สะพานท่าเสา - อ.เมือง จ.อุตรดิตถ์
(ลุ่มน้ำน่าน)



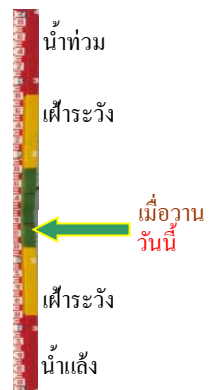
ระดับน้ำปัจจุบัน 54.20 ม.รทก.
ระดับตลิ่งต่ำสุด 56.91 ม.รทก.
ระดับท่อน้ำ 47.80 ม.รทก.

สะพานนครน่านพัฒนา อ.เมือง จ.น่าน
(ลุ่มน้ำน่าน)



ระดับน้ำปัจจุบันต่ำกว่าสถาพ
ระดับตลิ่งต่ำสุด 197.73 ม.รทก.
ระดับท่อน้ำ 190.94 ม.รทก.

สะพานเฉลิมพระเกียรติ ร.9 48 พรรษา
อ.เมือง จ.พิจิตร (ลุ่มน้ำน่าน)



ระดับน้ำปัจจุบัน 28.70 ม.รทก.
ระดับตลิ่งต่ำสุด - ม.รทก.
ระดับท่อน้ำ - ม.รทก.

สะพานเฉลิมพระเกียรติ ร.9 72 พรรษา
อ.บางมูลนาก จ.พิจิตร (ลุ่มน้ำน่าน)



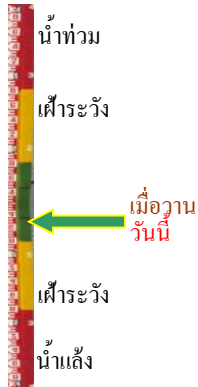
ระดับน้ำปัจจุบัน 21.00 ม.รทก.
ระดับตลิ่งต่ำสุด 27.23 ม.รทก.
ระดับท่อน้ำ 16.56 ม.รทก.

สะพานสุพรรณกัลยา - อ.เมือง จ.พิษณุโลก
(ลุ่มน้ำน่าน)



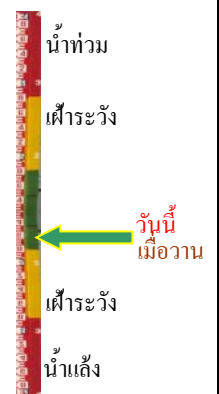
ระดับน้ำปัจจุบัน 36.10 ม.รทก.
ระดับตลิ่งต่ำสุด 44.52 ม.รทก.
ระดับท่อน้ำ 32.51 ม.รทก.

สถานีแม่น้ำเลย - อ.เมือง จ.เลย
(ลุ่มน้ำโขง)



ระดับน้ำปัจจุบันต่ำกว่าสตอป
ระดับตลิ่งต่ำสุด - ม.รทก.
ระดับท่อน้ำ - ม.รทก.

สถานีหัวฝาย - อ.แม่สาย จ.เชียงราย
(แม่สาย/โขง)



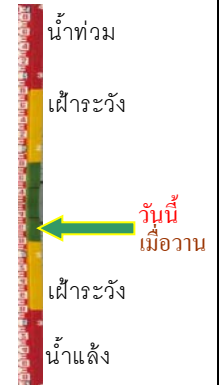
ระดับน้ำปัจจุบันต่ำกว่าสตอป
ระดับตลิ่งต่ำสุด - ม.รทก.
ระดับท่อน้ำ 394.87 ม.รทก.

วัดศรีชมพูนาคี - อ.ท่าบ่อ จ.หนองคาย
(ห้วยโงง/โขงอีสาน)



ระดับน้ำปัจจุบัน 165.00 ม.รทก.
ระดับตลิ่งต่ำสุด 167.09 ม.รทก.
ระดับท่อน้ำ 156.60 ม.รทก.

บ้านท่าสะอาด - อ.เขกา จ.บึงกาฬ
(แม่น้ำสงคราม/ลุ่มน้ำโขง)



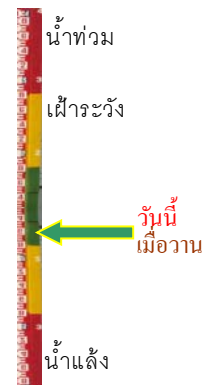
ระดับน้ำปัจจุบันสูงกว่าสตอป
ระดับตลิ่งต่ำสุด 144.92 ม.รทก.
ระดับท่อน้ำ 134.18 ม.รทก.

บ้านเหล่านกขุม - อ.เมือง จ.ขอนแก่น
(ลุ่มน้ำชี)



ระดับน้ำปัจจุบัน 145.30 ม.รทก.
ระดับตลิ่งต่ำสุด 149.71 ม.รทก.
ระดับท่อน้ำ 141.00 ม.รทก.

ร.ร.เทศบาล 4 - อ.เมือง จ.นครราชสีมา
(ลำตะคอง/มูล)



ระดับน้ำปัจจุบัน 176.64 ม.รทก.
ระดับตลิ่งต่ำสุด 178.00 ม.รทก.
ระดับท่อน้ำ - ม.รทก.

สะพานเดชาติวงศ์ - อ.เมือง จ.นครสวรรค์
(ลุ่มน้ำเจ้าพระยา)



ระดับน้ำปัจจุบันต่ำกว่าสถาฟ
ระดับตลิ่งต่ำสุด 23.22 ม.รทก.
ระดับท้องน้ำ 11.15 ม.รทก.



บ้านยางมณี - อ.โพธิ์ทอง จ.อ่างทอง
(ลุ่มน้ำเจ้าพระยา)



ระดับน้ำปัจจุบันต่ำกว่าสถาฟ
ระดับตลิ่งต่ำสุด - ม.รทก.
ระดับท้องน้ำ - ม.รทก.



ศาลากลางอ่างทอง - อ.เมือง จ.อ่างทอง
(ลุ่มน้ำเจ้าพระยา)



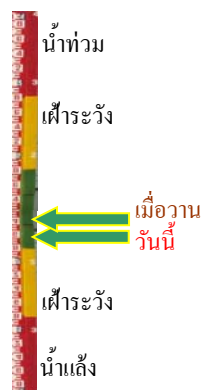
ระดับน้ำปัจจุบัน 0.57 ม.รทก.
ระดับตลิ่งต่ำสุด - ม.รทก.
ระดับท้องน้ำ - ม.รทก.



บ้านป้อม - อ.พระนครศรีอยุธยา
จ.พระนครศรีอยุธยา (ลุ่มน้ำเจ้าพระยา)



ระดับน้ำปัจจุบัน 7.80 ม.รทก.
ระดับตลิ่งต่ำสุด - ม.รทก.
ระดับท้องน้ำ - ม.รทก.



บ้านท้ายดง - อ.สามโคก จ.ปทุมธานี
(ลุ่มน้ำเจ้าพระยา)



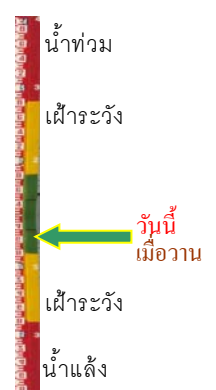
ระดับน้ำปัจจุบันต่ำกว่าสถาฟ
ระดับตลิ่งต่ำสุด - ม.รทก.
ระดับท้องน้ำ - ม.รทก.



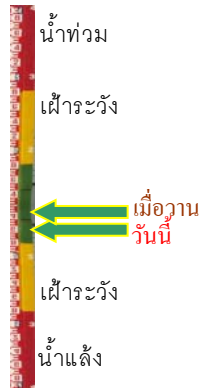
วัดทรงเสวย อ.วัดสิงห์ จ.ชัยนาท
(ลุ่มน้ำท่าจีน)



ระดับน้ำปัจจุบันต่ำกว่าสถาฟ
ระดับตลิ่งต่ำสุด - ม.รทก.
ระดับท้องน้ำ - ม.รทก.

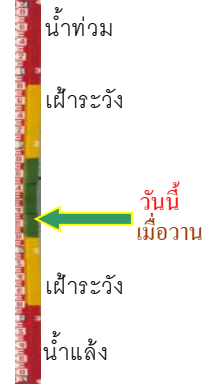


สะพานบุญรัตน์ประชาชนวัฒน์ - อ.สามพราน
จ.นครปฐม (ลุ่มน้ำท่าจีน)



ระดับน้ำปัจจุบัน 1.08 ม.รทก.
ระดับตลิ่งต่ำสุด 1.46 ม.รทก.
ระดับท้องน้ำ -7.22 ม.รทก.

สะพานหลวงพ่อบึง - อ.นครไชยศรี
จ.นครปฐม (ลุ่มน้ำท่าจีน)



ระดับน้ำปัจจุบัน 1.01 ม.รทก.
ระดับตลิ่งต่ำสุด 2.97 ม.รทก.
ระดับท้องน้ำ -4.69 ม.รทก.

สะพานวัดพระรูป อ.เมือง จ.สุพรรณบุรี
(ลุ่มน้ำท่าจีน)



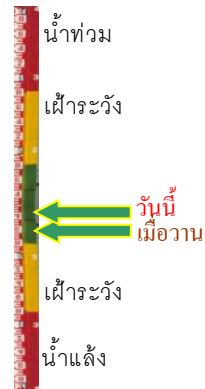
ระดับน้ำปัจจุบัน 0.10 ม.รทก.
ระดับตลิ่งต่ำสุด 3.32 ม.รทก.
ระดับท้องน้ำ -0.56 ม.รทก.

สะพานข้ามแม่น้ำท่าจีน ทางหลวง3365
อ.สามชุก จ.สุพรรณบุรี (ลุ่มน้ำท่าจีน)



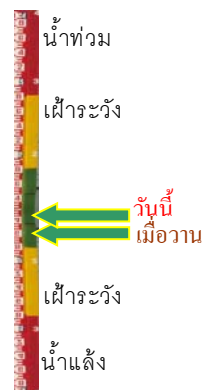
ระดับน้ำปัจจุบันต้นไม้บังสภาพ
ระดับตลิ่งต่ำสุด 5.70 ม.รทก.
ระดับท้องน้ำ 0.46 ม.รทก.

สะพานสามง่าม-ท่าโบสถ์ อ.หันคา
จ.ชัยนาท (ลุ่มน้ำท่าจีน)



ระดับน้ำปัจจุบัน 11.12 ม.รทก.
ระดับตลิ่งต่ำสุด 13.14 ม.รทก.
ระดับท้องน้ำ 10.08 ม.รทก.

เชิงสะพานฉะเชิงเทรา - อ.เมือง จ.ฉะเชิงเทรา
(ลุ่มน้ำบางปะกง)



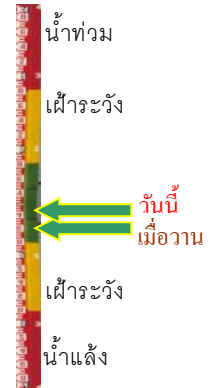
ระดับน้ำปัจจุบัน 1.35 ม.รทก.
ระดับตลิ่งต่ำสุด 1.90 ม.รทก.
ระดับท้องน้ำ - ม.รทก.

ตรงข้ามวัดจันทนาราม - อ.เมือง จ.จันทบุรี
(ลุ่มน้ำชายฝั่งตะวันออก)



ระดับน้ำปัจจุบันต่ำกว่าสถาฟ
ระดับตลิ่งต่ำสุด 0.20 ม.รทก.
ระดับทอองน้ำ - ม.รทก.

เทศบาลเมืองเพชรบุรี - อ.เมือง จ.เพชรบุรี
(ลุ่มน้ำเพชรบุรี)



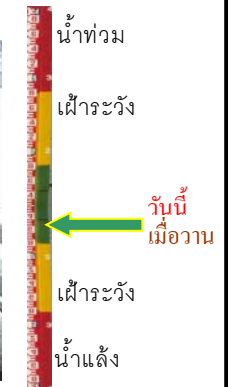
ระดับน้ำปัจจุบัน 1.40 ม.รทก.
ระดับตลิ่งต่ำสุด 4.33 ม.รทก.
ระดับทอองน้ำ 0.01 ม.รทก.

สภจ.สุราษฎร์ธานี - อ.เมือง จ.สุราษฎร์ธานี
(ลุ่มน้ำตาปี)



ระดับน้ำปัจจุบัน 2.30 ม.รทก.
ระดับตลิ่งต่ำสุด 2.60 ม.รทก.
ระดับทอองน้ำ -8.58 ม.รทก.

สถานีอุ้ะเภาตอนล่าง - อ.หาดใหญ่ จ.สงขลา
(ลุ่มน้ำทะเลสาบสงขลา)



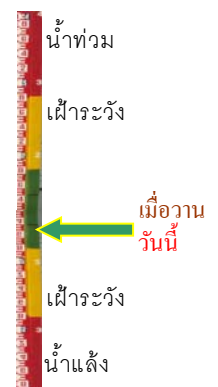
ระดับน้ำปัจจุบัน 1.40 ม.รทก.
ระดับตลิ่งต่ำสุด 8.93 ม.รทก.
ระดับทอองน้ำ -1.93 ม.รทก.

สถานีวัดแม่้้ำโขง (MRC) - อ.เชียงคาน จ.เลย
(ลุ่มน้ำโขง)



ระดับน้ำปัจจุบัน 3.84 ม.รทก.
ระดับตลิ่งต่ำสุด - ม.รทก.
ระดับทอองน้ำ - ม.รทก.

สถานีวัดแม่้้ำโขง (MRC) - อ.โขงเจียม จ.อุบลฯ
(ลุ่มน้ำโขง)



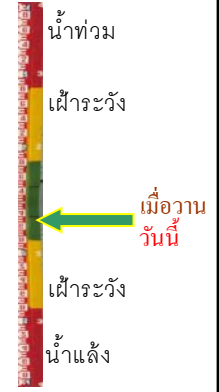
ระดับน้ำปัจจุบันระดับน้ำต่ำกว่าสถาฟ
ระดับตลิ่งต่ำสุด - ม.รทก.
ระดับทอองน้ำ - ม.รทก.

สถานีบ้านปากร่องห้วยจี่ - อ.บ้านตาก จ.ตาก
(ลุ่มน้ำปิง-วัง-สะแกกรัง-ป่าสัก)



ระดับน้ำปัจจุบันต่ำกว่าสถาพ
ระดับตลิ่งต่ำสุด 120.45 ม.รทก.
ระดับท้องน้ำ 114.47 ม.รทก.

สถานีบ้านจางวาง - อ.หล่มสัก จ.เพชรบูรณ์
(ลุ่มน้ำปิง-วัง-สะแกกรัง-ป่าสัก)



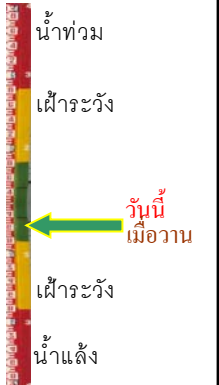
ระดับน้ำปัจจุบันต่ำกว่าสถาพ
ระดับตลิ่งต่ำสุด 135.46 ม.รทก.
ระดับท้องน้ำ 127.24 ม.รทก.

สถานีแม่น้ำป่าสัก - อ.เสนาไห้ จ.สระบุรี
(ลุ่มน้ำปิง-วัง-สะแกกรัง-ป่าสัก)



ระดับน้ำปัจจุบัน 6.40 ม.รทก.
ระดับตลิ่งต่ำสุด 13.46 ม.รทก.
ระดับท้องน้ำ 0.04 ม.รทก.

สถานีแม่น้ำป่าสัก - อ.แก่งคอย จ.สระบุรี
(ลุ่มน้ำปิง-วัง-สะแกกรัง-ป่าสัก)



ระดับน้ำปัจจุบัน 7.68 ม.รทก.
ระดับตลิ่งต่ำสุด 20.10 ม.รทก.
ระดับท้องน้ำ 4.79 ม.รทก.