



รายงานการเฝ้าระวังติดตามสถานการณ์น้ำและความช่วยเหลือ ศูนย์ปฏิบัติการทรัพยากรธรรมชาติและสิ่งแวดล้อม (ด้านทรัพยากรน้ำ) กระทรวงทรัพยากรธรรมชาติและสิ่งแวดล้อม

ศูนย์ป้องกันวิกฤติน้ำ กรมทรัพยากรน้ำ

โทรศัพท์ ๐ ๒๒๗๑ ๖๐๐๐ ต่อ ๖๔๔๕ โทรสาร ๐ ๒๒๗๘ ๖๖๒๙ www.dwr.go.th IDLine: mekhalawoc Email: mekhala@dwr.mail.go.th

ศูนย์เทคโนโลยีสารสนเทศทรัพยากรน้ำบาดาล กรมทรัพยากรน้ำบาดาล

โทรศัพท์ ๐ ๒๖๖๖ ๗๐๙๐ โทรสาร ๐ ๒๖๖๖ ๗๑๐๐ www.dgr.go.th Email: itcenter@dgr.mail.go.th

สำนักงานนโยบายและแผนทรัพยากรธรรมชาติและสิ่งแวดล้อม

โทรศัพท์ ๐ ๒๒๖๕๖๕๐๐ www.onep.go.th Email: webmaster@onep.go.th

รายงานฉบับที่ ๐๘๖/๒๕๖๔

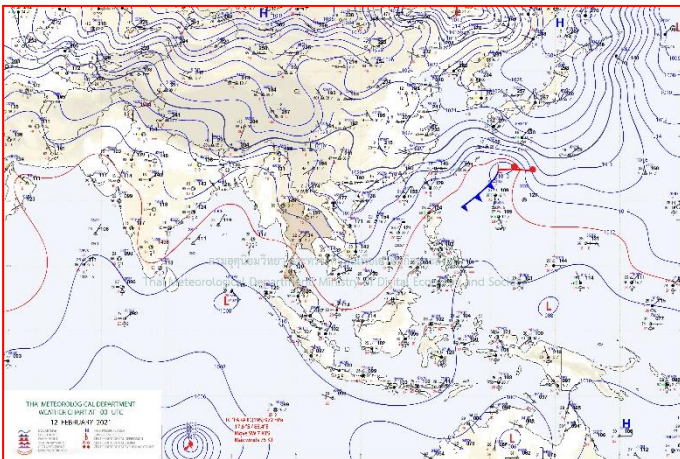
เวลา ๑๕.๐๐ น.

วันที่ ๑๒ กุมภาพันธ์ ๒๕๖๔

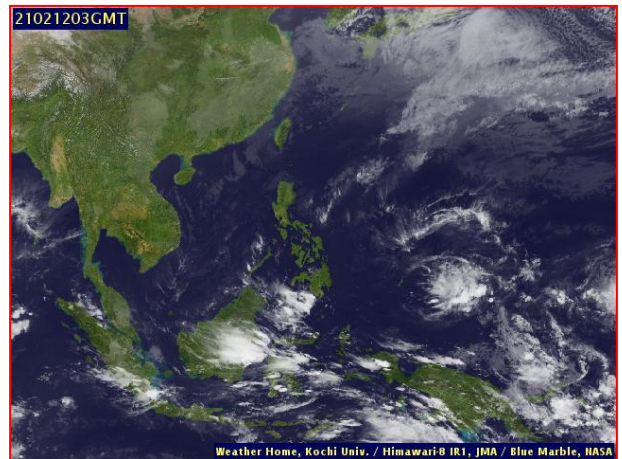
เรียนรมว.ทส. เลขาธิการ รมว.ทส. ที่ปรึกษา รมว.ทส. ปกท.ทส. รอง ปกท.ทส. อทน. อทบ. และหน่วยงานที่เกี่ยวข้อง

๑. สภาวะอากาศ เวลา ๑๒.๐๐ น. (กรมอุตุนิยมวิทยา)

พยากรณ์อากาศ ๒๔ ชั่วโมงข้างหน้า บริเวณความกดอากาศสูงหรือมวลอากาศเย็นกำลังปานกลางยังคงปกคลุมบริเวณประเทศไทยตอนบน ทำให้บริเวณดังกล่าวยังคงมีอากาศหนาวเย็นและมีหมอกบางในตอนเช้า สำหรับมรสุมตะวันออกเฉียงเหนือกำลังอ่อนพัดปกคลุมอ่าวไทยและภาคใต้ ทำให้ภาคใต้มีฝนน้อยในระยะนี้

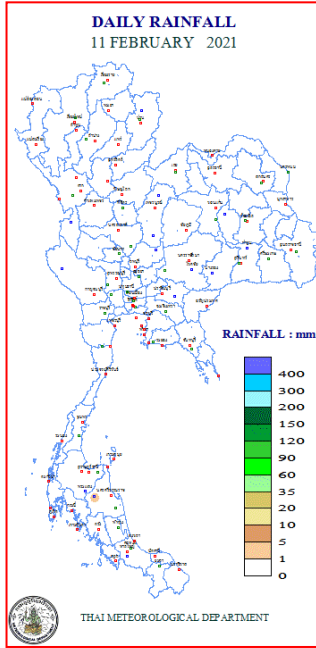


แผนที่อากาศ วันที่ ๑๒ ก.พ. ๒๕๖๔ เวลา ๐๗.๐๐ น.



ภาพถ่ายดาวเทียม วันที่ ๑๒ ก.พ. ๒๕๖๔ เวลา ๑๐.๐๐ น.

๒. ปริมาณฝนสะสม ณ เวลา ๐๗.๐๐น.(เมื่อวาน) - ๐๗.๐๐ น. (วันนี้) (กรมอุตุนิยมวิทยา)



จุดตรวจวัด	ปริมาณฝน (มม.)
อ.ฉวาง จ.นครศรีธรรมราช	๑.๕

๓. ปริมาณฝนสะสมของพื้นที่ลาดเชิงเขา ๑๒ ชม. ที่ผ่านมา (กรมทรัพยากรน้ำ)

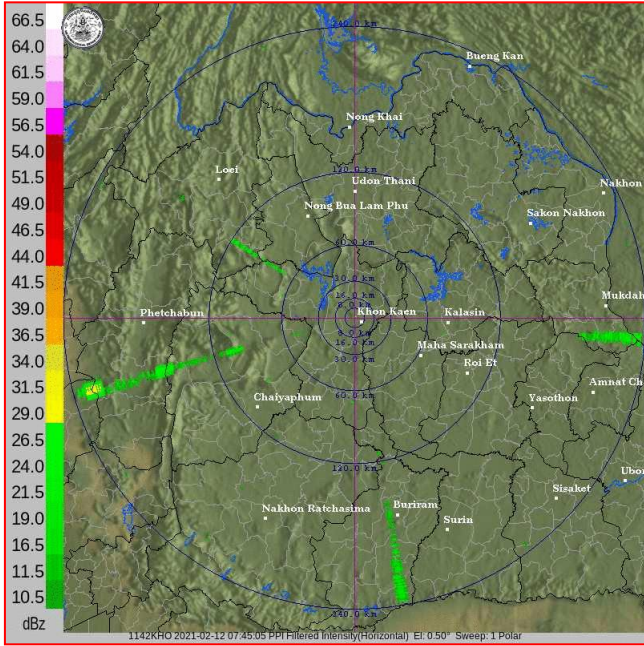
จุดตรวจวัด	ระดับการเตือน	ปริมาณฝน (มม./๑๒ ชม.)
บ้านใหม่หัวนา ต.หนองแก อ.หัวหิน จ.ประจวบคีรีขันธ์	-	๒๓.๐
บ้านบางกุ่ม ต.กะปง อ.กะปง จ.พังงา	-	๑๒.๕
บ้านศรีวัง ต.กำโลน อ.ลานสกา จ.นครศรีธรรมราช	-	๘.๕
บ้านท่างาม ต.ท่าจี่ อ.เมืองนครศรีธรรมราช จ.นครศรีธรรมราช	-	๕.๐
บ้านช้างเขือ ต.เหลอ อ.กะปง จ.พังงา	-	๔.๐
บ้านน้ำรอบ ต.ลานสกา อ.ลานสกา จ.นครศรีธรรมราช	-	๔.๐
บ้านห้วยไฟ ต.แม่ชะนิง อ.เวียงสา จ.น่าน	-	๔.๐
บ้านบางหยด ต.อโพน อ.พระแสง จ.สุราษฎร์ธานี	-	๓.๐
บ้านโคกไทร ต.คลองเฉลิม อ.กงหรา จ.พัทลุง	-	๒.๕
บ้านทรายงาม ต.ห้วยปรือ อ.ฉวาง จ.นครศรีธรรมราช	-	๑.๕

๔. ค่าความชื้นในดิน (กรมทรัพยากรน้ำ/คณะกรรมการแม่น้ำโขง)

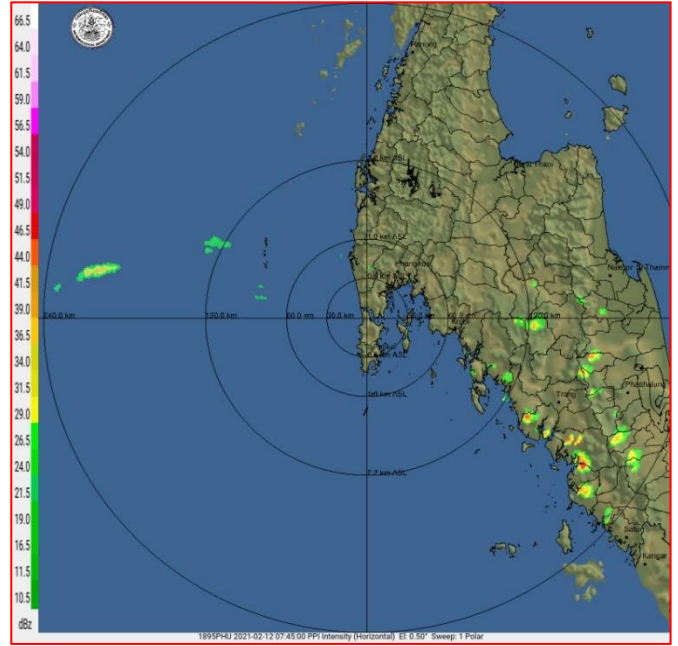
ภูมิภาค	ความชื้นในดิน [-] ๑ ม.ค. ๖๔	ความชื้นในดิน [-] ๒ ก.พ. ๖๔	แนวโน้ม
เหนือ	๒๐-๔๐	๐-๒๐	ลดลง
กลาง	๒๐-๔๐	๒๐-๔๐	ทรงตัว
ตะวันออกเฉียงเหนือ	๒๐-๔๐	๒๐-๔๐	ทรงตัว
ตะวันออก	๔๐-๖๐	๒๐-๔๐	ลดลง
ตะวันตก	๒๐-๔๐	๒๐-๔๐	ทรงตัว
ใต้	๖๐-๘๐	๔๐-๖๐	ลดลง

หมายเหตุ : ความชื้นในดิน ๐ หมายถึง ดินที่แห้งสนิท และ ๑๐๐ หมายถึง ดินที่อิ่มน้ำ

๕. เรดาร์ตรวจอากาศ ณ วันที่ ๑๒ กุมภาพันธ์ ๒๕๖๔ (กรมอุตุนิยมวิทยา)



สถานีขอนแก่น เวลา ๑๔.๔๕ น.



สถานีภูเก็ต เวลา ๑๔.๔๕ น.

จากเรดาร์ตรวจอากาศจะพบว่ามียกุ่มเมฆฝนเล็กน้อยบริเวณภาคตะวันออกเฉียงเหนือ และภาคใต้ของประเทศไทย

๖. สถานการณ์น้ำในแหล่งเก็บกักน้ำ ณ วันที่ ๑๒ กุมภาพันธ์ ๒๕๖๔ (กรมชลประทาน กรมทรัพยากรน้ำ และสทช.)

๖.๑ สภาพน้ำในอ่างเก็บน้ำขนาดใหญ่ปริมาตรน้ำในอ่างฯ ๓๙,๘๔๗ ล้าน ลบ.ม. คิดเป็นร้อยละ ๕๖ (ปริมาตรน้ำใช้การได้ ๑๖,๓๓๒ ล้าน ลบ.ม. คิดเป็นร้อยละ ๓๔) ปริมาตรน้ำในอ่างฯ เทียบกับปี ๒๕๖๓ (๔๐,๘๗๘ ล้าน ลบ.ม. คิดเป็นร้อยละ ๕๘) น้อยกว่าปี ๒๕๖๓ จำนวน ๑,๐๓๑ ล้าน ลบ.ม. ปริมาณน้ำไหลลงอ่างฯ จำนวน ๑๘.๑๐ ล้าน ลบ.ม. ปริมาณน้ำระบาย จำนวน ๙๑.๖๐ ล้าน ลบ.ม. สามารถรับน้ำได้อีก ๓๑,๐๗๙ ล้าน ลบ.ม.

อ่างเก็บน้ำ	ปริมาตรน้ำในอ่าง		ปริมาตรน้ำใช้การได้		ปริมาตรน้ำไหลลงอ่าง		ปริมาตรน้ำระบาย		ปริมาตรน้ำรับได้อีก (ล้าน ม. ^๓) (ความจุที่ รนส.- ปริมาตรน้ำปัจจุบัน)
	ปริมาตร (ล้าน ม. ^๓)	% น้ำเก็บกัก	ปริมาตร (ล้าน ม. ^๓)	% น้ำใช้การ	วันนี้ (ล้าน ม. ^๓)	เมื่อวาน (ล้าน ม. ^๓)	วันนี้ (ล้าน ม. ^๓)	เมื่อวาน (ล้าน ม. ^๓)	
๑.ภูมิพล	๕,๑๔๐	๓๘	๑,๓๔๐	๑๔	๐.๐๐	๐.๐๐	๖.๕๐	๖.๕๐	๘,๓๒๒
๒.สิริกิติ์	๔,๗๒๖	๕๐	๑,๘๗๖	๒๘	๕.๘๔	๕.๘๔	๑๔.๐๖	๑๔.๐๘	๕,๗๘๒
๓.จุฬารัตน์	๑๑๘	๗๒	๘๑	๖๓	๐.๒๙	๐.๐๐	๒.๑๖	๑.๗๕	๖๓
๔.อุบลรัตน์	๑,๒๙๓	๕๓	๗๑๒	๓๙	๐.๐๐	๐.๐๐	๓.๕๑	๓.๕๒	๓,๓๔๗
๕.ลำปาว	๗๘๖	๔๐	๖๘๖	๓๖	๐.๕๑	๐.๔๙	๓.๕๓	๓.๕๓	๑,๖๖๔
๖.สิรินธร	๑,๔๘๖	๗๖	๖๕๔	๕๘	๐.๐๖	๐.๙๐	๐.๐๐	๐.๘๔	๔๘๐
๗.ป่าสักชลสิทธิ์	๔๗๖	๕๐	๔๗๓	๔๙	๐.๗๙	๑.๔๔	๖.๙๓	๖.๙๑	๔๘๔
๘.ศรีนครินทร์	๑๒,๗๓๘	๗๒	๒,๔๗๓	๓๓	๒.๖๙	๕.๒๖	๑๔.๗๕	๑๒.๑๖	๖,๐๓๒
๙.วชิราลงกรณ์	๔,๓๒๖	๔๙	๑,๓๑๔	๒๒	๐.๘๑	๐.๐๐	๑๐.๐๑	๙.๐๒	๖,๖๗๔
๑๐.ขุนด่านปราการชล	๑๒๐	๕๓	๑๑๕	๕๒	๐.๐๑	๐.๐๑	๑.๙๗	๐.๘๗	๑๐๕
๑๑.รัชชประภา	๓,๖๖๗	๖๕	๒,๓๑๖	๕๔	๐.๕๘	๑.๗๕	๔.๒๖	๔.๐๕	๒,๔๗๗
๑๒.บางบาล	๑,๒๙๗	๘๙	๑,๐๒๐	๘๗	๔.๖๘	๔.๑๖	๑๒.๗๐	๑๒.๗๐	๒๙๓

๖.๒ อ่างเก็บน้ำขนาดกลาง ๔๑๒ แห่ง มีปริมาณน้ำ ๓,๔๑๙ ล้าน ลบ.ม. (๖๗%) ปริมาณน้ำใช้การ ๓,๐๓๑ ล้าน ลบ.ม. (๖๔%)

๖.๓ แหล่งน้ำธรรมชาติขนาดใหญ่ ๗ แห่ง มีปริมาณน้ำรวม ๒๔๒.๐๐ ล้าน ลบ.ม. (๔๑%)

๖.๔ แหล่งน้ำในพื้นที่นอกเขตชลประทาน ๑๐๒,๐๙๙ แห่ง มีปริมาณน้ำรวม ๕,๕๖๔ ล้าน ลบ.ม. (๖๕%)

๖.๕ อ่างเก็บน้ำขนาดกลางนอกเขตชลประทาน ๖๕ แห่ง ภายใต้การดูแลของกรมทรัพยากรน้ำ ปริมาณน้ำปัจจุบัน ๑๕๔.๘๒ ล้าน ลบ.ม. (๖๖%)

๗. สถานการณ์น้ำในประเทศ ณ วันที่ ๙ - ๑๒ กุมภาพันธ์ ๒๕๖๔ (กรมชลประทาน)

สถานี	แม่น้ำ	อำเภอ	จังหวัด	ระดับ ตลิ่ง (ม.รทก.)	ระดับน้ำ (ม.รทก.)				แนวโน้ม	เปรียบ เทียบ ระดับตลิ่ง
					อังคาร	พุธ	พฤหัสบดี	ศุกร์		
					๙ ก.พ.	๑๐ ก.พ.	๑๑ ก.พ.	๑๒ ก.พ.		
P.๑	ปิง	เมือง	เชียงใหม่	๓.๗๐	๑.๒๔	๑.๕๔	๑.๕๕	๑.๔๓	ลดลง	-๒.๒๗
W.๑C	วัง	เมือง	ลำปาง	๕.๒๐	๐.๐๔	๐.๐๕	๐.๑๒	๐.๐๙	ลดลง	-๕.๑๑
Y.๑๖	ยม	บางระกำ	พิษณุโลก	๗.๓๐	๐.๐๓	๐.๐๓	๐.๐๓	๐.๐๓	ทรงตัว	-๗.๒๗
N.๗A	น่าน	เมือง	พิจิตร	๙.๘๗	๑.๙๐	๑.๙๓	๑.๙๖	๑.๘๐	ลดลง	-๘.๐๗
C.๒	เจ้าพระยา	เมือง	นครสวรรค์	๒๖.๒๐	๑๗.๐๑	๑๗.๐๗	๑๗.๐๕	๑๗.๐๐	ลดลง	-๙.๒
C.๑๓	เจ้าพระยา	สรรพยา	ชัยนาท	๑๖.๓๔	๕.๕๔	๕.๕๔	๕.๕๔	๕.๕๔	ทรงตัว	-๑๐.๘
M.๖A	มูล	สตึก	บุรีรัมย์	๖.๐๐	๐.๑๓	๐.๑๕	๐.๑๖	๐.๑๕	ลดลง	-๕.๘๕
M.๗	มูล	เมือง	อุบลราชธานี	๗.๐๐	๒.๐๔	๒.๐๑	๒.๐๔	๒.๐๒	ลดลง	-๔.๙๘
M.๑๙๑	ลำตะคอง	เมือง	นครราชสีมา	๓.๕๐	๑.๒๕	๑.๓๐	๑.๒๙	๑.๓๖	เพิ่มขึ้น	-๒.๒๔
M.๖๙	ลำเซบก	ตระการพืชผล	อุบลราชธานี	๗.๓๐	๔.๘๐	๔.๗๙	๔.๗๖	๔.๗๓	ลดลง	-๒.๕๗
X.๖๔	คลองท่าแซะ	ท่าแซะ	ชุมพร	๑๗.๑๓	๗.๖๔	๗.๖๔	๗.๖๔	๗.๖๔	ทรงตัว	-๙.๔๙
X.๑๔๙	คลองกลาย	นบพิตำ	นครศรีธรรมราช	๓๓.๙๖	๒๘.๒๒	๒๘.๒๒	๒๘.๒๑	๒๘.๒๑	ทรงตัว	-๕.๗๕
X.๒๗๔	แม่น้ำโก-ลก	แว้ง	นราธิวาส	๒๔.๑๘	๑๘.๘๓	๑๘.๘๓	๑๘.๘๒	๑๘.๘๒	ทรงตัว	-๕.๓๖
X.๓๗A	แม่น้ำตาปี	พระแสง	สุราษฎร์ธานี	๑๑.๗๐	๕.๐๖	๕.๔๐	๕.๑๗	๕.๐๔	ลดลง	-๖.๖๖

*** ยังไม่ได้รับรายงาน

๘. สถานการณ์น้ำในพื้นที่ลุ่มน้ำโขง ณ วันที่ ๑๒ กุมภาพันธ์ ๒๕๖๔ (คณะกรรมการแม่น้ำโขง)

สถานี	ระดับ อ้างอิง (ม.รทก.)	ระดับ ตลิ่ง (ม.)	ระดับน้ำ (ม.)					เปรียบเทียบ ระดับ ตลิ่ง (ม.)	ผลต่างของระดับน้ำ (ม.)		แนวโน้ม
			๘ ก.พ.	๙ ก.พ.	๑๐ ก.พ.	๑๑ ก.พ.	๑๒ ก.พ.		๓ วัน ย้อนหลัง	๕ วัน ย้อนหลัง	
			อ.เชียงแสน จ.เชียงราย	๓๕๗.๑๑๐	๑๒.๘๐	๑.๗๘	๒.๑๑		๒.๕๐	๒.๕๐	
อ.เชียงคาน จ.เลย	๑๙๔.๑๑๘	๑๖.๐๐	๓.๖๒	๓.๙๖	๓.๕๓	๓.๖๒	๓.๖๗	-๑๒.๓๓	๐.๑๔	๐.๐๕	เพิ่มขึ้น
อ.เมือง จ.หนองคาย	๑๕๓.๖๔๘	๑๒.๒๐	๑.๑๒	๑.๐๒	๐.๙๘	๐.๙๔	๐.๙๔	-๑๑.๒๖	-๐.๐๔	-๐.๑๘	ทรงตัว
อ.เมือง จ.นครพนม	๑๓๒.๖๘๐	๑๒.๐๐	๑.๑๖	๑.๑๙	๑.๒๒	๑.๑๘	๑.๐๘	-๑๐.๙๒	-๐.๑๔	-๐.๐๘	ลดลง
อ.เมือง จ.มุกดาหาร	๑๒๔.๒๑๙	๑๒.๕๐	๑.๖๑	๑.๖๓	๑.๖๗	๑.๖๙	๑.๖๕	-๑๐.๘๕	-๐.๐๒	๐.๐๔	ลดลง
อ.โขงเจียม จ.อุบลราชธานี	๘๙.๐๓๐	๑๔.๕๐	๒.๐๐	๑.๙๙	๒.๐๒	๒.๐๔	๒.๐๖	-๑๒.๔๔	๐.๐๔	๐.๐๖	เพิ่มขึ้น

*** ไม่มีสถานการณ์

๙. สถานการณ์เตือนภัย Early Warning ณ วันที่ ๑๒ กุมภาพันธ์ ๒๕๖๔ (กรมทรัพยากรน้ำ)

[เวลา ๐๘.๐๐ น. - ๑๕.๐๐ น. (วันนี้)]

การแจ้งเตือน	สถานี	การแจ้งเตือน
เตือนสีแดง (อพยพ)	-	-
เตือนสีเหลือง (เตือนภัย)	-	-
เตือนสีเขียว (เฝ้าระวัง)	-	-

***ไม่มีสถานการณ์

๑๐. พื้นที่ติดตามและเฝ้าระวังสถานการณ์ธรณีพิบัติภัย ณ วันที่ ๑๒ กุมภาพันธ์ ๒๕๖๔ (กรมทรัพยากรธรณี)

เนื่องจากในพื้นที่เสี่ยงดินถล่ม มีปริมาณน้ำฝนไม่ถึงเกณฑ์การเฝ้าระวัง ประกอบกับบางพื้นที่ไม่มีฝนตก จึงไม่มีพื้นที่ติดตามสถานการณ์พิบัติภัยดินถล่มและน้ำป่าไหลหลาก

๑๑. เหตุการณ์วิกฤตน้ำปัจจุบัน ณ วันที่ ๑๒ กุมภาพันธ์ ๒๕๖๔ [เวลา ๐๘.๐๐ น. - ๑๕.๐๐ น. (วันนี้)]

ไม่มีสถานการณ์

๑๒. สถานการณ์ภาวะน้ำท่วม และสถานการณ์ฝนแล้ง/ฝนทิ้งช่วง ณ วันที่ ๑๒ กุมภาพันธ์ ๒๕๖๔ (ปภ.)

ไม่มีสถานการณ์

๑๓. การคาดหมายลักษณะอากาศ ๗ วันข้างหน้า (ระหว่างวันที่ ๑๒ - ๑๘ กุมภาพันธ์ ๒๕๖๔)

ในช่วงวันที่ ๑๒ - ๑๘ ก.พ. ๖๔ บริเวณความกดอากาศสูงที่ปกคลุมบริเวณประเทศไทยตอนบนและทะเลจีนใต้มีกำลังอ่อนลง ลักษณะเช่นนี้จะทำให้ประเทศไทยตอนบนมีอุณหภูมิสูงขึ้น ๒-๔ องศาเซลเซียส กับมีหมอกในตอนเช้าและมีหมอกหนาในบางพื้นที่ แต่ยังคงมีอากาศเย็นถึงหนาวในภาคเหนือและภาคตะวันออกเฉียงเหนือ สำหรับมรสุมตะวันออกเฉียงเหนือยังคงพัดปกคลุมอ่าวไทยและภาคใต้ตลอดช่วง

๑๔. ความช่วยเหลือภัยแล้งสะสมของกรมทรัพยากรน้ำ

ความช่วยเหลือในพื้นที่ประสบปัญหาภัยแล้ง ตั้งแต่วันที่ ๑ ตุลาคม ๒๕๖๓ - ๑๑ กุมภาพันธ์ ๒๕๖๔

หน่วยงาน	จังหวัด	ปริมาณการ สูบน้ำ (ลบ.ม.)	ปริมาณการ แจกจ่ายน้ำ สะอาด (ลิตร)	น้ำดื่มบรรจุ ขวด (ขวด)	ประโยชน์ที่ได้รับ		
					อุปโภค-บริโภค		พื้นที่เกษตร (ไร่)
					ครัวเรือน	ประชากร	
ภาค ๑	ลำปาง	-	๘๖๐,๙๐๕	-	๑๖๗,๗๗๘	๔๔๗,๑๕๒	-
	เชียงใหม่	-	๖๘,๗๘๘	-	๒๑,๒๐๑	๘๗,๖๗๕	-
	แม่ฮ่องสอน	-	๖๖,๕๗๐	-	๙,๒๔๘	๖๐,๙๘๖	-
	เชียงราย	-	๒๐๘,๑๖๕	-	๕๖,๔๗๑	๑๗๔,๔๗๗	-
	กำแพงเพชร	-	๗๗,๘๓๗	-	๔๔,๑๒๕	๑๗๙,๓๑๐	-
	ลำพูน	๘๔,๙๐๐	-	-	-	-	๑,๐๐๐
ภาค ๒	อุทัยธานี	๗๗,๗๖๐	-	-	-	-	๔,๐๐๐
	นครสวรรค์	๑,๒๐๙,๖๐๐	-	-	๑,๑๖๑	๑๑,๙๒๙	๘,๘๐๐
	เพชรบูรณ์	๑๖,๒๐๐	-	-	๑,๒๐๐	๔,๘๐๐	-
ภาค ๓	สกลนคร	๑,๓๙๖,๗๐๐	-	-	๑,๔๗๖	๕,๗๑๔	๒,๓๘๓
	อุดรธานี	๑,๗๘๑,๐๐๐	-	๑,๕๐๐	๑,๔๘๐	๗,๘๒๖	๑,๒๗๐
	หนองบัวลำภู	-	-	๑,๐๐๐	-	-	-
ภาค ๔	ขอนแก่น	๙๘๕,๕๐๐	-	-	๑,๒๐๔	๔,๕๗๖	-
ภาค ๕	บุรีรัมย์	๒๙๒,๐๐๐	-	-	๑,๙๗๐	๕,๒๔๙	-
	นครราชสีมา	๑๙๙,๕๐๐	-	-	๓๓๕	๑,๐๑๕	-
ภาค ๖	สระแก้ว	๒๗๒,๐๐๐	-	-	๑๔,๓๕๐	๕๐,๐๐๐	-
	ปราจีนบุรี	๒,๑๗๓,๖๐๐	-	-	๗๙๕	๒,๖๐๒	๖,๑๕๐
	จันทบุรี	๖๑๐,๒๐๐	-	-	๑,๖๐๐	๔,๕๐๐	๘,๐๐๐
ภาค ๗	สุพรรณบุรี	๗๕๓,๗๘๐	-	-	๒๕๘	๙๙๐	-
	ราชบุรี	-	๑๒,๐๐๐	-	๔	๕	-
ภาค ๘	พิจิตร	๑,๖๓๐,๙๒๐	-	-	๗,๖๕๘	๒๑,๗๓๔	๘๒,๕๐๐
	แพร่	๔๗๖,๒๘๐	-	-	๑,๕๐๓	๔,๕๐๕	๖,๖๐๐
	พิษณุโลก	๘๙๑,๐๐๐	-	๓,๗๓๒	๑๕๐	๔๗๐	๑,๒๐๐
	สุโขทัย	๔๘,๐๐๐	-	๓๐๐	๓๐๖	๑,๑๒๔	-
	น่าน	-	-	๑,๕๐๐	-	-	-
	อุตรดิตถ์	-	๘๐,๔๕๐	-	๕๕๐	๑,๗๕๐	-
ภาค ๑๐	สุราษฎร์ธานี	-	๒๔,๐๐๐	-	๑๐๐	๔๕๐	-
ภาค ๑๑	อุบลราชธานี	๙๔,๗๐๐	-	-	๖๘๔	๒,๓๑๓	-
	อำนาจเจริญ	๑๔๐,๙๐๐	-	-	๑,๔๓๖	๔,๗๙๗	-
	๒๙ จังหวัด	๑๓,๑๓๔,๕๔๐	๑,๓๙๘,๗๑๕	๘,๐๓๒	๓๓๗,๐๔๓	๑,๐๘๕,๙๔๙	๑๒๑,๙๐๓

กระทรวงทรัพยากรธรรมชาติและสิ่งแวดล้อม
วันที่ ๑๒ กุมภาพันธ์ ๒๕๖๔

๑. กรม ทรัพยากรน้ำ สำนักงาน ทรัพยากรน้ำภาค ๑
๒. กิจกรรมที่ดำเนินการ ติดตั้งเครื่องสูบน้ำขนาด ๑๒ นิ้ว จำนวน ๑ เครื่อง สูบน้ำจากแม่น้ำลี้ บริเวณหน้าฝายบ้านแม่แตง หมู่ที่ ๘ ต.แม่ตืน อ.ลี้ จ.ลำพูน เข้าสู่คลองส่งน้ำเพื่อกระจายน้ำ ไปยังพื้นที่รับประโยชน์ ๔ หมู่บ้าน ได้แก่ ม. ๗, ๘, ๙ และ ๑๔ ต.แม่ตืน ช่วยเหลือเกษตรกรที่ประสบภัยแล้ง ด้านการเกษตร
๓. ประโยชน์ที่ได้รับ ๒,๕๐๐ ไร่ - ลิตร
 - ครัวเรือน - คน



จึงเรียนมาเพื่อโปรดทราบ

นายสมฤทธิ์ วิไลพรรัตนา
รองอธิบดีกรมทรัพยากรน้ำ
ประธานคณะกรรมการศูนย์ปฏิบัติการ
ทรัพยากรธรรมชาติและสิ่งแวดล้อม
(ด้านทรัพยากรน้ำ)