



**รายงานการเฝ้าระวังติดตามสถานการณ์น้ำและความช่วยเหลือ  
ศูนย์ปฏิบัติการทรัพยากรธรรมชาติและสิ่งแวดล้อม (ด้านทรัพยากรน้ำ)  
กระทรวงทรัพยากรธรรมชาติและสิ่งแวดล้อม**

**ศูนย์ป้องกันวิกฤติน้ำ กรมทรัพยากรน้ำ**

โทรศัพท์ ๐ ๒๒๗๑ ๖๐๐๐ ต่อ ๖๔๔๕ โทรสาร ๐ ๒๒๙๘ ๖๖๒๙ www.dwr.go.th IDLine: mekhalawoc Email: mekhala@dwr.mail.go.th

**ศูนย์เทคโนโลยีสารสนเทศทรัพยากรน้ำบาดาล กรมทรัพยากรน้ำบาดาล**

โทรศัพท์ ๐ ๒๖๖๖ ๗๐๙๐ โทรสาร ๐ ๒๖๖๖ ๗๑๐๐ www.dgr.go.th Email: itcenter@dgr.mail.go.th

**สำนักงานนโยบายและแผนทรัพยากรธรรมชาติและสิ่งแวดล้อม**

โทรศัพท์ ๐ ๒๒๖๕๖๕๐๐ www.onep.go.th Email: webmaster@onep.go.th

รายงานฉบับที่ ๐๙๓/๒๕๖๔

เวลา ๐๘.๐๐ น.

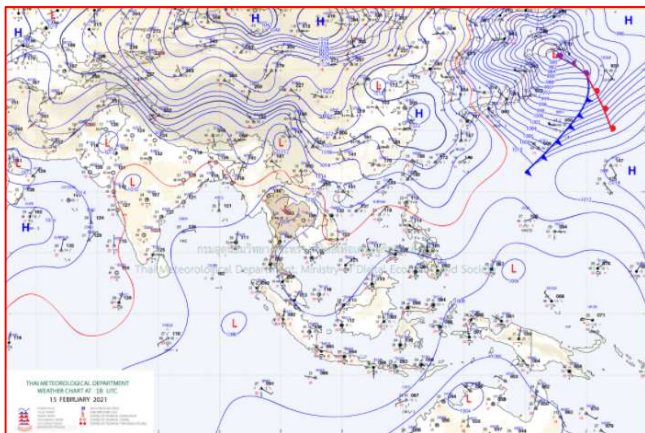
วันที่ ๑๖ กุมภาพันธ์ ๒๕๖๔

เรียนรมว.ทส. เลขานุการ รมว.ทส. ที่ปรึกษา รมว.ทส. ปกท.ทส. รอง ปกท.ทส. อทท. อทบ. และหน่วยงานที่เกี่ยวข้อง

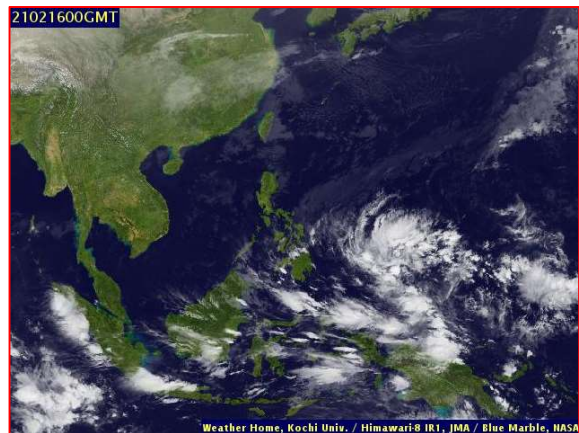
**๑. สภาวะอากาศ เวลา ๐๖.๐๐ น. (กรมอุตุนิยมวิทยา)**

พยากรณ์อากาศ ๒๔ ชั่วโมงข้างหน้า บริเวณความกดอากาศสูงหรือมวลอากาศเย็นกำลังอ่อนปกคลุมภาคตะวันออกเฉียงเหนือตอนบน และทะเลจีนใต้ ในขณะที่มีลมใต้และลมตะวันออกเฉียงใต้พัดนำความชื้นจากทะเลจีนใต้เข้ามาปกคลุมภาคเหนือ ภาคตะวันออกเฉียงเหนือตอนล่าง ภาคกลางและภาคตะวันออก ทำให้บริเวณดังกล่าวมีฝนเกิดขึ้นในระยะนี้ แต่ยังคงทำให้ภาคเหนือ ภาคตะวันออกเฉียงเหนือ ภาคกลาง และภาคตะวันออกมีอากาศเย็นกับมีหมอกในตอนเช้า และมีหมอกหนาในบางพื้นที่ ขอให้ประชาชนบริเวณประเทศไทยตอนบนระมัดระวังในการสัญจรผ่านบริเวณที่มีหมอกไว้ด้วย สำหรับมรสุมตะวันออกเฉียงเหนือที่พัดปกคลุมอ่าวไทยและภาคใต้มีกำลังอ่อน ทำให้ภาคใต้มีฝนน้อยในระยะนี้

ในช่วงวันที่ ๑๗ - ๒๐ ก.พ. ๖๔ บริเวณความกดอากาศสูงกำลังค่อนข้างแรงระลอกใหม่จากประเทศจีนจะแผ่ลงมาปกคลุมบริเวณประเทศไทยตอนบนและทะเลจีนใต้ ลักษณะเช่นนี้ทำให้ในวันที่ ๑๗ ก.พ. ๖๔ บริเวณประเทศไทยตอนบนจะมีฝนฟ้าคะนองและลมกระโชกแรงเกิดขึ้น หลังจากนั้นอุณหภูมิจะลดลง ๒-๔ องศาเซลเซียส กับมีอากาศหนาวเย็นลง สำหรับมรสุมตะวันออกเฉียงเหนือที่พัดปกคลุมอ่าวไทยและภาคใต้จะมีกำลังแรงขึ้น ทำให้ภาคใต้มีฝนเพิ่มขึ้น ส่วนคลื่นลมบริเวณอ่าวไทยจะมีกำลังแรงขึ้น โดยอ่าวไทยตอนล่างมีคลื่นสูงประมาณ ๒ เมตร

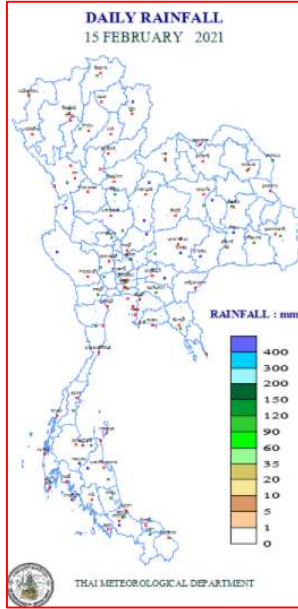


แผนที่อากาศ วันที่ ๑๖ ก.พ. ๒๕๖๔ เวลา ๐๑.๐๐ น.



ภาพถ่ายดาวเทียม วันที่ ๑๖ ก.พ. ๒๕๖๔ เวลา ๐๗.๐๐ น.

## ๒. ปริมาณฝนสะสม ณ เวลา ๐๗.๐๐น.(เมื่อวาน) - ๐๗.๐๐ น. (วันนี้) (กรมอุตุนิยมวิทยา)



| จุดตรวจวัด     | ปริมาณฝน (มม.) |
|----------------|----------------|
| ไม่มีสถานการณ์ |                |

## ๓. ปริมาณฝนสะสมของพื้นที่ลาดเชิงเขา ๑๒ ชม. ที่ผ่านมา (กรมทรัพยากรน้ำ)

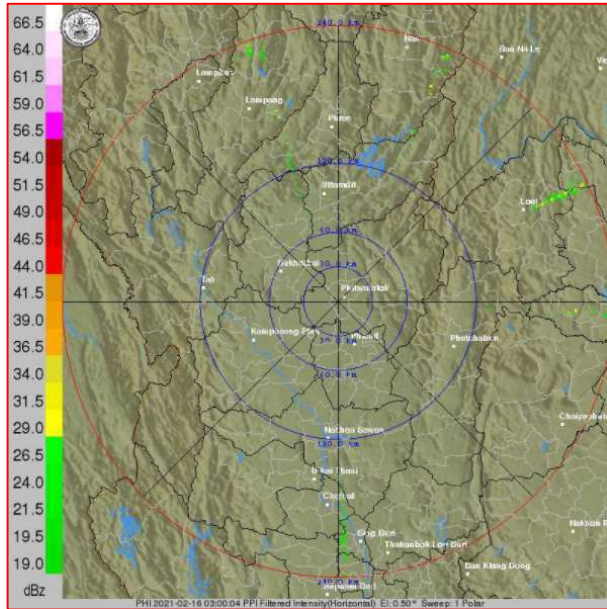
| จุดตรวจวัด   | ระดับการเตือน | ปริมาณฝน (มม./๑๒ ชม.) |
|--|---------------|-----------------------|
| บ้านห้วยไฟ ต.แม่ชะเนิง อ.เวียงสา จ.น่าน            | -             | ๒.๕                   |
| บ้านใหม่ห้วยนา ต.หนองแก อ.หัวหิน จ.ประจวบคีรีขันธ์ | -             | ๑.๕                   |
| บ้านโนนแจ้ ต.ปากทรง อ.พะโต๊ะ จ.ชุมพร               | -             | ๑.๐                   |
| -  | -             | -                     |
| -  | -             | -                     |
| -  | -             | -                     |
| -  | -             | -                     |
| -  | -             | -                     |
| -  | -             | -                     |
| -  | -             | -                     |

## ๔. ค่าความชื้นในดิน (กรมทรัพยากรน้ำ/คณะกรรมการแม่น้ำโขง)

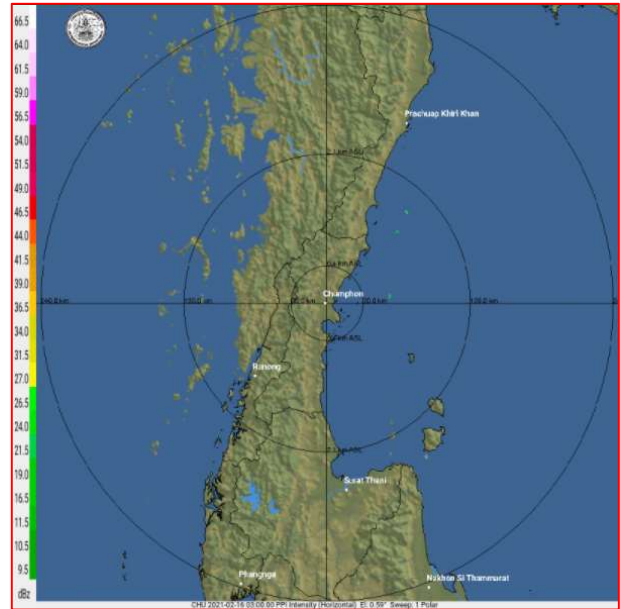
| ภูมิภาค            | ความชื้นในดิน [-] ๑ ก.พ. ๖๔ | ความชื้นในดิน [-] ๑๕ ก.พ. ๖๔ | แนวโน้ม |
|--------------------|-----------------------------|------------------------------|---------|
| เหนือ              | ๐-๒๐                        | ๐-๒๐                         | ทรงตัว  |
| กลาง               | ๒๐-๔๐                       | ๒๐-๔๐                        | ทรงตัว  |
| ตะวันออกเฉียงเหนือ | ๒๐-๔๐                       | ๒๐-๔๐                        | ทรงตัว  |
| ตะวันออก           | ๒๐-๔๐                       | ๒๐-๔๐                        | ทรงตัว  |
| ตะวันตก            | ๒๐-๔๐                       | ๒๐-๔๐                        | ทรงตัว  |
| ใต้                | ๔๐-๖๐                       | ๔๐-๖๐                        | ทรงตัว  |

หมายเหตุ : ความชื้นในดิน ๐ หมายถึง ดินที่แห้งสนิท และ ๑๐๐ หมายถึง ดินที่อิ่มน้ำ

๕. เรดาร์ตรวจอากาศ ณ วันที่ ๑๖ กุมภาพันธ์ ๒๕๖๔ (กรมอุตุนิยมวิทยา)



สถานีพิษณุโลก เวลา ๑๐.๐๐ น.



สถานีชุมพร เวลา ๑๐.๐๐ น.

จากเรดาร์ตรวจอากาศจะพบว่าไม่มีกลุ่มเมฆฝนบริเวณประเทศไทย

๖. สถานการณ์น้ำในแหล่งเก็บกักน้ำ ณ วันที่ ๑๕ กุมภาพันธ์ ๒๕๖๔ (กรมชลประทาน กรมทรัพยากรน้ำ และสทนช.)

๖.๑ สภาพน้ำในอ่างเก็บน้ำขนาดใหญ่ปริมาณน้ำในอ่างฯ ๓๙,๖๐๑ ล้านลบ.ม. คิดเป็นร้อยละ ๕๖ (ปริมาณน้ำใช้การได้ ๑๖,๐๕๙ ล้าน ลบ.ม. คิดเป็นร้อยละ ๓๔) ปริมาณน้ำในอ่างฯ เทียบกับปี ๒๕๖๓ (๔๐,๖๔๑ ล้าน ลบ.ม. คิดเป็นร้อยละ ๕๗) น้อยกว่าปี ๒๕๖๓ จำนวน ๑,๐๔๐ ล้าน ลบ.ม. ปริมาณน้ำไหลลงอ่างฯ จำนวน ๑๗.๔๘ ล้าน ลบ.ม. ปริมาณน้ำระบาย จำนวน ๙๐.๗๐ ล้าน ลบ.ม. สามารถรับน้ำได้อีก ๓๑,๓๒๕ ล้าน ลบ.ม.

| อ่างเก็บน้ำ        | ปริมาตรน้ำในอ่าง                |              | ปริมาตรน้ำใช้การได้             |             | ปริมาตรน้ำไหลลงอ่าง            |                                  | ปริมาตรน้ำระบาย                |                                  | ปริมาตรน้ำรับได้อีก (ล้าน ม. <sup>๓</sup> ) (ความจุที่ รนส.- ปริมาตรน้ำ ปัจจุบัน) |
|--------------------|---------------------------------|--------------|---------------------------------|-------------|--------------------------------|----------------------------------|--------------------------------|----------------------------------|---|
|                    | ปริมาตร (ล้าน ม. <sup>๓</sup> ) | % น้ำเก็บกัก | ปริมาตร (ล้าน ม. <sup>๓</sup> ) | % น้ำใช้การ | วันนี้ (ล้าน ม. <sup>๓</sup> ) | เมื่อวาน (ล้าน ม. <sup>๓</sup> ) | วันนี้ (ล้าน ม. <sup>๓</sup> ) | เมื่อวาน (ล้าน ม. <sup>๓</sup> ) |   |
| ๑.ภูมิพล           | ๕,๑๑๒                           | ๓๘           | ๑,๓๑๒                           | ๑๔          | ๐.๐๐                           | ๐.๐๐                             | ๖.๕๐                           | ๖.๕๐                             | ๘,๓๕๐   |
| ๒.สิริกิติ์        | ๔,๖๙๙                           | ๔๙           | ๑,๘๔๙                           | ๒๘          | ๕.๗๙                           | ๕.๘๐                             | ๑๓.๙๙                          | ๑๔.๐๑                            | ๕,๘๐๙   |
| ๓.จุฬารามณ์        | ๑๑๓                             | ๖๙           | ๗๖                              | ๕๙          | ๐.๐๐                           | ๐.๐๐                             | ๑.๐๖                           | ๑.๔๓                             | ๖๘  |
| ๔.อุบลรัตน์        | ๑,๒๗๘                           | ๕๓           | ๖๙๗                             | ๓๘          | ๐.๑๔                           | ๐.๑๑                             | ๔.๐๖                           | ๔.๐๔                             | ๓,๓๖๒   |
| ๕.ลำปาว            | ๗๗๐                             | ๓๙           | ๖๗๐                             | ๓๖          | ๐.๐๐                           | ๐.๐๐                             | ๓.๕๑                           | ๓.๕๑                             | ๑,๖๘๐   |
| ๖.สิรินธร          | ๑,๔๗๔                           | ๗๕           | ๖๔๒                             | ๕๗          | ๐.๐๐                           | ๐.๐๖                             | ๐.๘๘                           | ๐.๐๐                             | ๔๙๒   |
| ๗.ป่าสักชลสิทธิ์   | ๔๕๗                             | ๔๘           | ๔๕๔                             | ๔๗          | ๐.๐๐                           | ๐.๐๐                             | ๔.๗๖                           | ๔.๗๖                             | ๕๐๓   |
| ๘.ศรีนครินทร์      | ๑๒,๖๙๔                          | ๗๒           | ๒,๔๒๙                           | ๓๒          | ๔.๒๑                           | ๑.๕๖                             | ๑๕.๐๐                          | ๑๕.๐๓                            | ๖,๐๗๖   |
| ๙.วชิราลงกรณ์      | ๔,๒๙๖                           | ๔๘           | ๑,๒๘๔                           | ๒๒          | ๐.๘๖                           | ๐.๘๔                             | ๑๐.๐๓                          | ๑๐.๐๓                            | ๖,๗๐๔   |
| ๑๐.ขุนด่านปราการชล | ๑๑๓                             | ๕๐           | ๑๐๘                             | ๔๙          | ๐.๐๐                           | ๐.๐๐                             | ๒.๓๖                           | ๒.๑๙                             | ๑๑๒   |
| ๑๑.รัชชประภา       | ๓,๖๖๐                           | ๖๕           | ๒,๓๐๙                           | ๕๔          | ๐.๖๖                           | ๓.๐๓                             | ๒.๙๕                           | ๓.๙๓                             | ๒,๔๘๔   |
| ๑๒.บางบาล          | ๑,๒๗๐                           | ๘๗           | ๙๙๓                             | ๘๔          | ๓.๗๘                           | ๓.๗๖                             | ๑๒.๗๔                          | ๑๒.๗๕                            | ๓๒๐   |

๖.๒ อ่างเก็บน้ำขนาดกลาง ๔๑๒ แห่ง มีปริมาณน้ำ ๓,๓๗๙ ล้าน ลบ.ม. (๖๖%) ปริมาณน้ำใช้การ ๒,๙๙๐ ล้าน ลบ.ม. (๖๓%)

๖.๓ แหล่งน้ำธรรมชาติขนาดใหญ่ ๗ แห่ง มีปริมาณน้ำรวม ๒๓๙.๐๐ ล้าน ลบ.ม. (๔๑%)

๖.๔ แหล่งน้ำในพื้นที่นอกเขตชลประทาน ๑๐๒,๐๙๙ แห่ง มีปริมาณน้ำรวม ๕,๕๖๔ ล้าน ลบ.ม. (๖๕%)

๖.๕ อ่างเก็บน้ำขนาดกลางนอกเขตชลประทาน ๖๕ แห่ง ภายใต้การดูแลของกรมทรัพยากรน้ำ ปริมาณน้ำปัจจุบัน ๑๕๔.๘๒ ล้าน ลบ.ม. (๖๖%)

### ๗. สถานการณ์น้ำในประเทศ ณ วันที่ ๑๓ - ๑๖ กุมภาพันธ์ ๒๕๖๔ (กรมชลประทาน)

| สถานี | แม่น้ำ      | อำเภอ        | จังหวัด       | ระดับ<br>ตลิ่ง<br>(ม.รทก.) | ระดับน้ำ (ม.รทก.) |            |            |            | แนวโน้ม   | เปรียบเทียบ<br>ระดับตลิ่ง |
|-------|-------------|--------------|---------------|----------------------------|-------------------|------------|------------|------------|-----------|---------------------------|
|       |             |              |               |                            | เสาร์             | อาทิตย์    | จันทร์     | อังคาร     |           |                           |
|       |             |              |               |                            | ๑๓<br>ก.พ.        | ๑๔<br>ก.พ. | ๑๕<br>ก.พ. | ๑๖<br>ก.พ. |           |                           |
| P.๑   | ปิง         | เมือง        | เชียงใหม่     | ๓.๗๐                       | ๑.๕๐              | ๑.๕๐       | ๑.๔๘       | ๑.๔๒       | ลดลง      | -๒.๒๘                     |
| W.๑C  | วัง         | เมือง        | ลำปาง         | ๕.๒๐                       | -๐.๑๓             | -๐.๓๓      | -๐.๔๓      | ๐.๐๐       | ลดลง      | -๕.๒                      |
| Y.๑๖  | ยม          | บางระกำ      | พิษณุโลก      | ๗.๓๐                       | ๐.๐๓              | ๐.๐๓       | ๐.๐๓       | ๐.๐๓       | ทรงตัว    | -๗.๒๗                     |
| N.๗A  | น่าน        | เมือง        | พิจิตร        | ๙.๘๗                       | ๑.๗๔              | ๑.๖๘       | ๑.๖๓       | ๑.๗๓       | เพิ่มขึ้น | -๘.๑๔                     |
| C.๒   | เจ้าพระยา   | เมือง        | นครสวรรค์     | ๒๖.๒๐                      | ๑๖.๙๕             | ๑๖.๘๘      | ๑๖.๘๓      | ๑๖.๘๐      | ลดลง      | -๙.๔                      |
| C.๑๓  | เจ้าพระยา   | สรรพยา       | ชัยนาท        | ๑๖.๓๔                      | ๕.๕๔              | ๕.๕๔       | ๕.๕๔       | ๕.๗๘       | เพิ่มขึ้น | -๑๐.๕๖                    |
| M.๖A  | มูล         | สตึก         | บุรีรัมย์     | ๖.๐๐                       | ๐.๑๔              | ๐.๑๔       | ๐.๑๓       | ๐.๑๒       | ลดลง      | -๕.๘๘                     |
| M.๗   | มูล         | เมือง        | อุบลราชธานี   | ๗.๐๐                       | ๒.๐๔              | ๒.๐๓       | ๒.๐๔       | ๒.๐๖       | เพิ่มขึ้น | -๔.๙๔                     |
| M.๑๙๑ | ลำตะคอง     | เมือง        | นครราชสีมา    | ๓.๕๐                       | ๑.๒๔              | ๑.๑๘       | ๑.๓๑       | ๑.๑๖       | ลดลง      | -๒.๓๔                     |
| M.๖๙  | ลำเซบก      | โครงการพิเศษ | อุบลราชธานี   | ๗.๓๐                       | ๔.๗๑              | ๔.๖๙       | ๔.๖๘       | ๔.๖๖       | ลดลง      | -๒.๖๔                     |
| X.๖๔  | คลองท่าชะ   | ท่าชะ        | ชุมพร         | ๑๗.๑๓                      | ๗.๖๔              | ๗.๖๓       | ๗.๖๓       | ๗.๖๓       | ทรงตัว    | -๙.๕                      |
| X.๑๔๙ | คลองกลาย    | นบพิตำ       | นครศรีธรรมราช | ๓๓.๙๖                      | ๒๘.๒๐             | ๒๘.๒๐      | ๒๘.๑๙      | ๒๘.๑๙      | ทรงตัว    | -๕.๗๗                     |
| X.๒๗๔ | แม่น้ำโก-ลก | แว้ง         | นราธิวาส      | ๒๔.๑๘                      | ๑๘.๘๒             | ๑๘.๘๐      | ๑๘.๘๐      | ๑๘.๗๘      | ลดลง      | -๕.๔                      |
| X.๓๗A | แม่น้ำตาปี  | พระแสง       | สุราษฎร์ธานี  | ๑๑.๗๐                      | ๕.๐๐              | ๔.๙๙       | ๔.๙๕       | ๔.๙๒       | ลดลง      | -๖.๗๘                     |

\*\*\* ยังไม่ได้รับรายงาน

### ๘. สถานการณ์น้ำในพื้นที่ลุ่มน้ำโขง ณ วันที่ ๑๖ กุมภาพันธ์ ๒๕๖๔ (คณะกรรมการจัดการแม่น้ำโขง)

| สถานี                    | ระดับ<br>อ้างอิง<br>(ม.รทก.) | ระดับ<br>ตลิ่ง<br>(ม.) | ระดับน้ำ (ม.) |            |            |            |            | เปรียบเทียบ<br>ระดับ<br>ตลิ่ง (ม.) | ผลต่างของระดับน้ำ (ม.) |                   | แนว<br>โน้ม |
|--------------------------|------------------------------|------------------------|---------------|------------|------------|------------|------------|------------------------------------|------------------------|-------------------|-------------|
|                          |                              |                        | ๑๒<br>ก.พ.    | ๑๓<br>ก.พ. | ๑๔<br>ก.พ. | ๑๕<br>ก.พ. | ๑๖<br>ก.พ. |                                    | ๓ วัน<br>ย้อนหลัง      | ๕ วัน<br>ย้อนหลัง |             |
| อ.เชียงแสน จ.เชียงราย    | ๓๕๗.๑๑๐                      | ๑๒.๘๐                  | ๒.๑๙          | ๑.๙๘       | ๑.๙๒       | ๑.๘๘       | ๑.๘๙       | -๑๐.๙๑                             | -๐.๐๓                  | -๐.๓๐             | เพิ่มขึ้น   |
| อ.เชียงคาน จ.เลย         | ๑๙๔.๑๑๘                      | ๑๖.๐๐                  | ๓.๖๗          | ๓.๙๒       | ๔.๓๕       | ๔.๕๒       | ๔.๖๒       | -๑๑.๓๘                             | ๐.๒๗                   | ๐.๙๕              | เพิ่มขึ้น   |
| อ.เมือง จ.หนองคาย        | ๑๕๓.๖๔๘                      | ๑๒.๒๐                  | ๐.๙๔          | ๑.๐๒       | ๑.๑๒       | ๑.๓๔       | ๑.๕๕       | -๑๐.๖๕                             | ๐.๔๓                   | ๐.๖๑              | เพิ่มขึ้น   |
| อ.เมือง จ.นครพนม         | ๑๓๒.๖๘๐                      | ๑๒.๐๐                  | ๑.๐๘          | ๑.๐๔       | ๐.๙๕       | ๐.๙๐       | ๐.๙๓       | -๑๑.๐๗                             | -๐.๐๒                  | -๐.๑๕             | เพิ่มขึ้น   |
| อ.เมือง จ.มุกดาหาร       | ๑๒๔.๒๑๙                      | ๑๒.๕๐                  | ๑.๖๕          | ๑.๖๐       | ๑.๕๖       | ๑.๕๖       | ๑.๕๐       | -๑๑                                | -๐.๐๖                  | -๐.๑๕             | ลดลง        |
| อ.โขงเจียม จ.อุบลราชธานี | ๘๙.๐๓๐                       | ๑๔.๕๐                  | ๒.๐๖          | ๒.๐๕       | ๒.๐๓       | ๒.๐๑       | ๒.๐๑       | -๑๒.๔๙                             | -๐.๐๒                  | -๐.๐๕             | ทรงตัว      |

\*\*\* ไม่มีสถานการณ์

### ๙. สถานการณ์เตือนภัย Early Warning ณ วันที่ ๑๖ กุมภาพันธ์ ๒๕๖๔ (กรมทรัพยากรน้ำ)

[เวลา ๑๕.๐๐ น.(เมื่อวาน) - ๐๘.๐๐ น. (วันนี้)]

| การแจ้งเตือน             | สถานี | การแจ้งเตือน |
|--------------------------|-------|--------------|
| เตือนสีแดง (อพยพ)        | -     | -            |
| เตือนสีเหลือง (เตือนภัย) | -     | -            |
| เตือนสีเขียว (เฝ้าระวัง) | -     | -            |

\*\*\*ไม่มีสถานการณ์

**๑๐. พื้นที่ติดตามและเฝ้าระวังสถานการณ์ธรณีพิบัติภัย ณ วันที่ ๑๖ กุมภาพันธ์ ๒๕๖๔** (กรมทรัพยากรธรณี)

เนื่องจากในพื้นที่เสี่ยงดินถล่ม มีปริมาณน้ำฝนไม่ถึงเกณฑ์การเฝ้าระวัง ประกอบกับบางพื้นที่ไม่มีฝนตก จึงไม่มีพื้นที่ติดตามสถานการณ์พิบัติภัยดินถล่มและน้ำป่าไหลหลาก

**๑๑. เหตุการณ์วิกฤตน้ำปัจจุบัน ณ วันที่ ๑๖ กุมภาพันธ์ ๒๕๖๔** [เวลา ๑๕.๐๐ น.(เมื่อวาน) - ๐๘.๐๐ น. (วันนี้)]

ไม่มีสถานการณ์

**๑๒. สถานการณ์ภาวะน้ำท่วม และสถานการณ์ฝนแล้ง/ฝนทิ้งช่วง ณ วันที่ ๑๖ กุมภาพันธ์ ๒๕๖๔** (ปก.)

ไม่มีสถานการณ์

**๑๓. การคาดหมายลักษณะอากาศ ๗ วันข้างหน้า** (ระหว่างวันที่ ๑๕ - ๒๑ กุมภาพันธ์ ๒๕๖๔)

ในช่วงวันที่ ๑๕ - ๑๖ ก.พ. ๖๔ บริเวณความกดอากาศสูงกำลังอ่อนปกคลุมภาคเหนือตอนบน ภาคตะวันออกเฉียงเหนือ และทะเลจีนใต้ ลักษณะเช่นนี้ทำให้ประเทศไทยตอนบนมีอุณหภูมิสูงขึ้น ๑-๒ องศาเซลเซียสกับมีหมอกในตอนเช้าและมีหมอกหนาบางพื้นที่ ในขณะที่ลมใต้และลมตะวันออกเฉียงใต้พัดนำความชื้นเข้ามาปกคลุมภาคเหนือตอนล่าง ภาคกลาง ภาคตะวันออก รวมทั้งกรุงเทพมหานครและปริมณฑล ทำให้บริเวณดังกล่าวมีฝนฟ้าคะนองเกิดขึ้น สำหรับมรสุมตะวันออกเฉียงเหนือ ที่พัดปกคลุมอ่าวไทยและภาคใต้มีกำลังอ่อน ทำให้ภาคใต้มีฝนน้อย

ส่วนในช่วงวันที่ ๑๗ - ๒๑ ก.พ. ๖๔ บริเวณความกดอากาศสูงกำลังค่อนข้างแรงระลอกใหม่จากประเทศจีนจะแผ่ลงมาปกคลุมบริเวณประเทศไทยตอนบนและทะเลจีนใต้ ลักษณะเช่นนี้ทำให้ประเทศไทยตอนบนจะมีฝนฟ้าคะนองเกิดขึ้น ในช่วงวันที่ ๑๗-๑๘ ก.พ. ๖๔ หลังจากนั้นอากาศจะหนาวเย็นลงกับมีลมแรง โดยภาคเหนือและภาคตะวันออกเฉียงเหนือ อุณหภูมิจะลดลง ๒-๔ องศาเซลเซียส ส่วนภาคกลาง ภาคตะวันออก รวมทั้งกรุงเทพมหานครและปริมณฑลอุณหภูมิจะลดลง ๑-๓ องศาเซลเซียส สำหรับมรสุมตะวันออกเฉียงเหนือที่พัดปกคลุมอ่าวไทยและภาคใต้จะมีกำลังแรงขึ้น ทำให้ภาคใต้มีฝนเพิ่มขึ้น ส่วนคลื่นลมบริเวณอ่าวไทยมีกำลังปานกลาง โดยอ่าวไทยตอนล่างมีคลื่นสูงประมาณ ๒ เมตร บริเวณที่มีฝนฟ้าคะนอง คลื่นสูงมากกว่า ๒ เมตร

**๑๔. ความช่วยเหลือภัยแล้งสะสมของกรมทรัพยากรน้ำ**

ความช่วยเหลือในพื้นที่ประสบปัญหาภัยแล้ง ตั้งแต่วันที่ ๑ ตุลาคม ๒๕๖๓ - ๑๕ กุมภาพันธ์ ๒๕๖๔

| หน่วยงาน   | จังหวัด      | ปริมาณการ<br>สูบน้ำ<br>(ลบ.ม.) | ปริมาณการ<br>แจกจ่ายน้ำ<br>สะอาด<br>(ลิตร) | น้ำดื่มบรรจุ<br>ขวด<br>(ขวด) | ประโยชน์ที่ได้รับ |           |                       |
|------------|--------------|--------------------------------|--|------------------------------|-------------------|-----------|-----------------------|
|            |              |                                |  |                              | อุปโภค-บริโภค     |           | พื้นที่เกษตร<br>(ไร่) |
|            |              |                                |  |                              | ครัวเรือน         | ประชากร   |                       |
| ภาค ๑      | ลำปาง        | -                              | ๙๐๗,๘๔๕                                    | -                            | ๑๖๗,๗๗๘           | ๔๔๗,๑๕๒   | -                     |
|            | เชียงใหม่    | -                              | ๗๒,๘๑๑                                     | -                            | ๒๑,๒๐๑            | ๘๗,๖๗๕    | -                     |
|            | แม่ฮ่องสอน   | -                              | ๗๐,๔๔๒                                     | -                            | ๙,๒๔๘             | ๖๐,๙๘๖    | -                     |
|            | เชียงราย     | -                              | ๒๑๙,๗๗๑                                    | -                            | ๕๖,๔๗๑            | ๑๗๔,๔๗๗   | -                     |
|            | กำแพงเพชร    | -                              | ๘๑,๖๕๘                                     | -                            | ๔๔,๑๒๕            | ๑๗๙,๓๑๐   | -                     |
|            | ลำพูน        | ๑๒๑,๗๐๐                        | -  | -                            | -                 | -         | ๓,๕๐๐                 |
| ภาค ๒      | อุทัยธานี    | ๗๗,๗๖๐                         | -  | -                            | -                 | -         | ๔,๐๐๐                 |
|            | นครสวรรค์    | ๑,๒๐๙,๖๐๐                      | -  | -                            | ๑,๑๖๑             | ๑๑,๙๒๙    | ๘,๘๐๐                 |
|            | เพชรบูรณ์    | ๑๖,๒๐๐                         | -  | -                            | ๑,๒๐๐             | ๔,๘๐๐     | -                     |
| ภาค ๓      | สกลนคร       | ๑,๓๙๖,๗๐๐                      | -  | -                            | ๑,๔๗๖             | ๕,๗๑๔     | ๒,๓๘๓                 |
|            | อุดรธานี     | ๑,๗๘๑,๐๐๐                      | -  | ๑,๕๐๐                        | ๑,๔๘๐             | ๗,๘๒๖     | ๑,๒๗๐                 |
|            | หนองบัวลำภู  | -                              | -  | ๑,๐๐๐                        | -                 | -         | -                     |
| ภาค ๔      | ขอนแก่น      | ๙๘๕,๕๐๐                        | -  | -                            | ๑,๒๐๔             | ๔,๕๗๖     | -                     |
| ภาค ๕      | บุรีรัมย์    | ๒๙๒,๐๐๐                        | -  | -                            | ๑,๙๗๐             | ๕,๒๔๙     | -                     |
|            | นครราชสีมา   | ๑๙๙,๕๐๐                        | -  | -                            | ๓๓๕               | ๑,๐๑๕     | -                     |
| ภาค ๖      | สระแก้ว      | ๒๗๒,๐๐๐                        | -  | -                            | ๑๔,๓๕๐            | ๕๐,๐๐๐    | -                     |
|            | ปราจีนบุรี   | ๒,๑๗๓,๖๐๐                      | -  | -                            | ๗๙๕               | ๒,๖๐๒     | ๖,๑๕๐                 |
|            | จันทบุรี     | ๖๑๐,๒๐๐                        | -  | -                            | ๑,๖๐๐             | ๔,๕๐๐     | ๘,๐๐๐                 |
| ภาค ๗      | สุพรรณบุรี   | ๑,๔๓๖,๘๒๐                      | -  | -                            | ๒๕๘               | ๙๙๐       | -                     |
|            | ราชบุรี      | -                              | ๑๒,๐๐๐                                     | -                            | ๔                 | ๕         | -                     |
| ภาค ๘      | พิจิตร       | ๑,๖๓๐,๙๒๐                      | -  | -                            | ๗,๖๕๘             | ๒๑,๗๓๔    | ๘๒,๕๐๐                |
|            | แพร่         | ๖๒๐,๖๔๐                        | -  | -                            | ๑,๕๐๓             | ๔,๕๐๕     | ๖,๖๐๐                 |
|            | พิษณุโลก     | ๘๙๑,๐๐๐                        | -  | ๓,๗๓๒                        | ๑๕๐               | ๔๗๐       | ๑,๒๐๐                 |
|            | สุโขทัย      | ๗๓,๔๔๐                         | -  | ๓๐๐                          | ๓๐๖               | ๑,๑๒๔     | -                     |
|            | น่าน         | -                              | -  | ๑,๕๐๐                        | -                 | -         | -                     |
|            | อุดรดิตถ์    | -                              | ๘๔,๘๕๐                                     | -                            | ๕๕๐               | ๑,๗๕๐     | -                     |
| ภาค ๑๐     | สุราษฎร์ธานี | -                              | ๒๔,๐๐๐                                     | -                            | ๑๐๐               | ๔๕๐       | -                     |
| ภาค ๑๑     | อุบลราชธานี  | ๙๔,๗๐๐                         | -  | -                            | ๖๘๔               | ๒,๓๑๓     | -                     |
|            | อำนาจเจริญ   | ๑๔๐,๙๐๐                        | -  | -                            | ๑,๔๓๖             | ๔,๗๙๗     | -                     |
| ๒๙ จังหวัด |              | ๑๔,๐๕๘,๖๘๐                     | ๑,๔๗๓,๓๗๗                                  | ๘,๐๓๒                        | ๓๓๗,๐๔๓           | ๑,๐๘๕,๙๔๙ | ๑๒๔,๔๔๓               |

## กระทรวงทรัพยากรธรรมชาติและสิ่งแวดล้อม วันที่ ๑๕ กุมภาพันธ์ ๒๕๖๔

๑. กรม ทรัพยากรน้ำ สำนักงาน ทรัพยากรน้ำภาค ๑๑
๒. กิจกรรมที่ดำเนินการ ติดตั้งเครื่องสูบน้ำขนาด ๑๒ นิ้ว จำนวน ๑ เครื่อง พร้อมท่อส่งระยะทาง ๔๐๐ เมตร เร่งสูบน้ำ  
เก็บกักให้กับแหล่งน้ำผลิตระบบประปา เพื่อแก้ไขปัญหาการขาดแคลนน้ำอุปโภค บริโภค ให้กับประชาชนบ้านเหล่าเลิง  
หมู่ที่ ๒ ตำบลไร่สี อำเภอสืออำนาจ จังหวัดอำนาจเจริญ ตามคำขอขององค์การบริหารส่วนตำบลไร่สี
๓. ประโยชน์ที่ได้รับ                    -                    ไร่                    ๔,๐๐๐ ลิตร  
                   ๑๑๕ ครัวเรือน                    ๔๕๐ คน



จึงเรียนมาเพื่อโปรดทราบ

นายสมฤทธิ วิไลพรรณานา  
รองอธิบดีกรมทรัพยากรน้ำ  
ประธานคณะกรรมการศูนย์ปฏิบัติการ  
ทรัพยากรธรรมชาติและสิ่งแวดล้อม  
(ด้านทรัพยากรน้ำ)