



**รายงานการเฝ้าระวังติดตามสถานการณ์น้ำและความช่วยเหลือ  
ศูนย์ปฏิบัติการทรัพยากรธรรมชาติและสิ่งแวดล้อม (ด้านทรัพยากรน้ำ)  
กระทรวงทรัพยากรธรรมชาติและสิ่งแวดล้อม**

**ศูนย์ป้องกันวิกฤติน้ำ กรมทรัพยากรน้ำ**

โทรศัพท์ ๐ ๒๒๗๑ ๖๐๐๐ ต่อ ๖๔๔๕ โทรสาร ๐ ๒๒๗๘ ๖๖๒๙ www.dwr.go.th IDLine: mekhalawoc Email: mekhala@dwr.mail.go.th

**ศูนย์เทคโนโลยีสารสนเทศทรัพยากรน้ำบาดาล กรมทรัพยากรน้ำบาดาล**

โทรศัพท์ ๐ ๒๖๖๖ ๗๐๙๐ โทรสาร ๐ ๒๖๖๖ ๗๑๐๐ www.dgr.go.th Email: itcenter@dgr.mail.go.th

**สำนักงานนโยบายและแผนทรัพยากรธรรมชาติและสิ่งแวดล้อม**

โทรศัพท์ ๐ ๒๒๖๕๖๕๐๐ www.onep.go.th Email: webmaster@onep.go.th

รายงานฉบับที่ ๐๙๖/๒๕๖๔

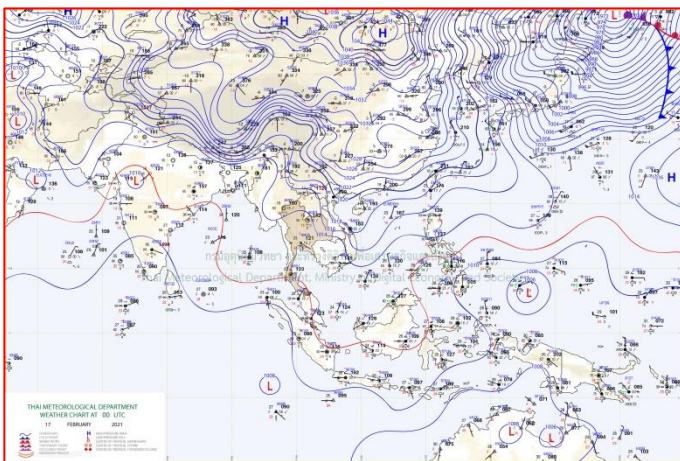
เวลา ๑๕.๐๐ น.

วันที่ ๑๗ กุมภาพันธ์ ๒๕๖๔

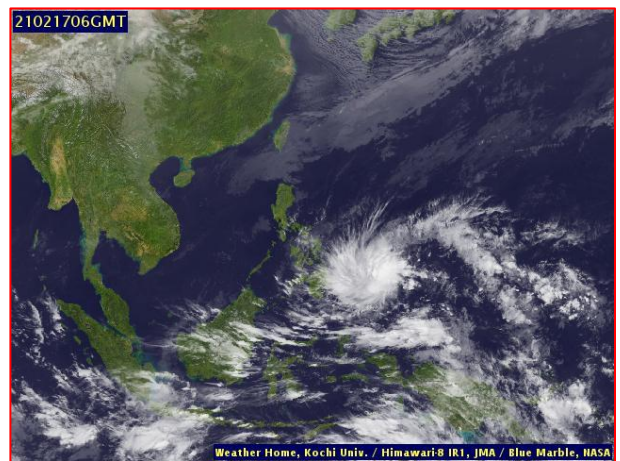
เรียนรมว.ทส. เลขาธิการ รมว.ทส. ที่ปรึกษา รมว.ทส. ปกท.ทส. รอง ปกท.ทส. อทน. อทบ. และหน่วยงานที่เกี่ยวข้อง

**๑. สถานะอากาศ เวลา ๑๒.๐๐ น. (กรมอุตุนิยมวิทยา)**

พยากรณ์อากาศ ๒๔ ชั่วโมงข้างหน้า ประเทศไทยตอนบนจะมีฝนฟ้าคะนอง และลมกระโชกแรงเกิดขึ้นเป็นบางพื้นที่ หลังจากนั้นอุณหภูมิจะลดลง ๑-๓ องศาเซลเซียส เนื่องจากบริเวณความกดอากาศสูงหรือมวลอากาศเย็นกำลังปานกลางจากประเทศจีนได้แผ่ลงมาปกคลุมภาคตะวันออกเฉียงเหนือของประเทศไทยและทะเลจีนใต้แล้ว คาดว่าจะแผ่ลงมาปกคลุมภาคกลางและภาคตะวันออกในวันนี้ ในขณะที่ลมใต้และลมตะวันออกเฉียงใต้พัดนำความชื้นจากทะเลจีนใต้เข้ามาปกคลุมภาคเหนือตอนล่าง ภาคกลาง และภาคตะวันออก

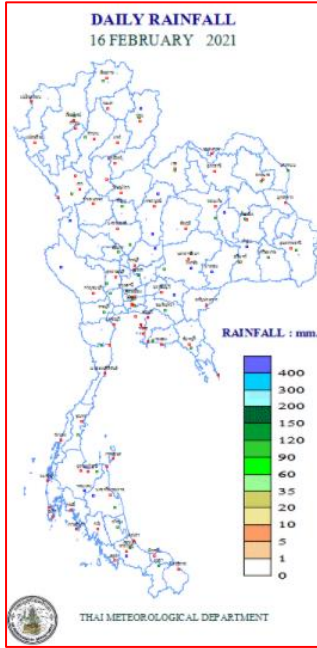


แผนที่อากาศ วันที่ ๑๗ ก.พ. ๒๕๖๔ เวลา ๐๗.๐๐ น.



ภาพถ่ายดาวเทียม วันที่ ๑๗ ก.พ. ๒๕๖๔ เวลา ๑๓.๐๐ น.

๒. ปริมาณฝนสะสม ณ เวลา ๐๗.๐๐น.(เมื่อวาน) - ๐๗.๐๐ น. (วันนี้) (กรมอุตุนิยมวิทยา)



จุดตรวจวัด	ปริมาณฝน (มม.)
ไม่มีสถานการณ์	

๓. ปริมาณฝนสะสมของพื้นที่ลาดเชิงเขา ๑๒ ชม. ที่ผ่านมา (กรมทรัพยากรน้ำ)

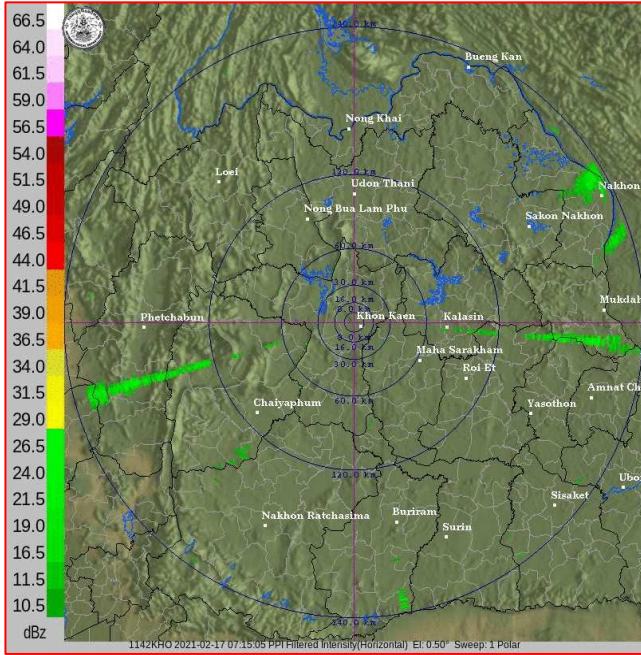
จุดตรวจวัด	ระดับการเตือน	ปริมาณฝน (มม./๑๒ ชม.)
บ้านใหม่ห้วยนา ต.หนองแก อ.หัวหิน จ.ประจวบคีรีขันธ์	-	๑๑.๐
บ้านราชมงคล ต.ทองมงคล อ.บางสะพาน จ.ประจวบคีรีขันธ์	-	๔.๕
บ้านปางตอง ต.โป่งสา อ.ป่าจ.แม่ฮ่องสอน	-	๓.๕
บ้านแม่เหมืองหลวง ต.โป่งสา อ.ป่าจ.แม่ฮ่องสอน	-	๓.๐
บ้านห้วยไฟ ต.แม่ชะเนิง อ.เวียงสา จ.น่าน	-	๒.๕
บ้านบางฝนตก ต.รับร้อ อ.ท่าเสา จ.อุตรดิตถ์	-	๑.๕
บ้านมรสวบ ต.ชัยเกษม อ.บางสะพาน จ.ประจวบคีรีขันธ์	-	๑.๐
บ้านทับศอก ต.หมอกจำแป๋ อ.เมืองแม่ฮ่องสอน จ.แม่ฮ่องสอน	-	๐.๕
บ้านตะแบกโพรง ต.อ่างทอง อ.ทับสะแก จ.ประจวบคีรีขันธ์	-	๐.๕
บ้านยุบหวาย ต.แสงอรุณ อ.ทับสะแก จ.ประจวบคีรีขันธ์	-	๐.๕

๔. ค่าความชื้นในดิน (กรมทรัพยากรน้ำ/คณะกรรมการแม่น้ำโขง)

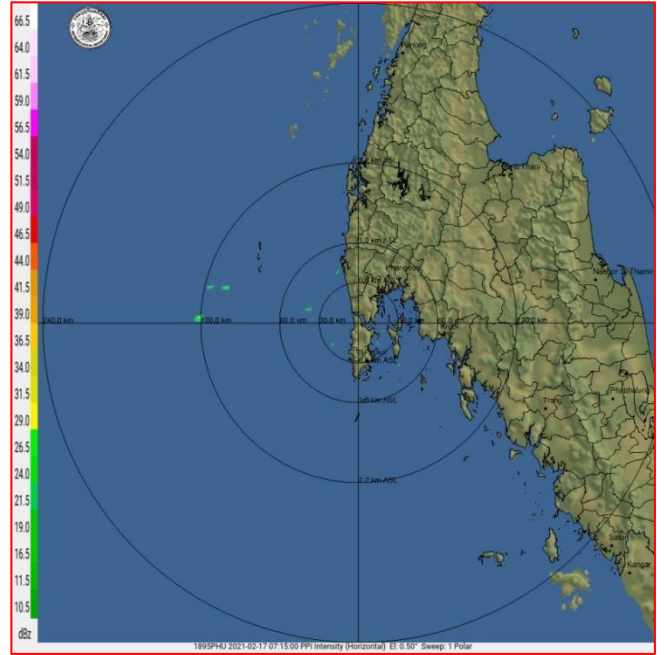
ภูมิภาค	ความชื้นในดิน [-] ๑ ก.พ. ๖๔	ความชื้นในดิน [-] ๑๖ ก.พ. ๖๔	แนวโน้ม
เหนือ	๐-๒๐	๐-๒๐	ทรงตัว
กลาง	๒๐-๔๐	๒๐-๔๐	ทรงตัว
ตะวันออกเฉียงเหนือ	๒๐-๔๐	๒๐-๔๐	ทรงตัว
ตะวันออก	๒๐-๔๐	๒๐-๔๐	ทรงตัว
ตะวันตก	๒๐-๔๐	๒๐-๔๐	ทรงตัว
ใต้	๔๐-๖๐	๔๐-๖๐	ทรงตัว

หมายเหตุ : ความชื้นในดิน ๐ หมายถึง ดินที่แห้งสนิท และ ๑๐๐ หมายถึง ดินที่อิ่มน้ำ

**๕. เรดาร์ตรวจอากาศ ณ วันที่ ๑๗ กุมภาพันธ์ ๒๕๖๔ (กรมอุตุนิยมวิทยา)**



สถานีขอนแก่น เวลา ๑๔.๑๕ น.



สถานีภูเก็ต เวลา ๑๔.๑๕ น.

จากเรดาร์ตรวจอากาศจะพบว่าไม่มีกลุ่มเมฆฝนบริเวณประเทศไทย

**๖. สถานการณ์น้ำในแหล่งเก็บกักน้ำ ณ วันที่ ๑๗ กุมภาพันธ์ ๒๕๖๔ (กรมชลประทาน กรมทรัพยากรน้ำ และสทช.)**

๖.๑ สภาพน้ำในอ่างเก็บน้ำขนาดใหญ่ปริมาตรน้ำในอ่างฯ ๓๙,๔๑๘ ล้าน ลบ.ม. คิดเป็นร้อยละ ๕๖ (ปริมาตรน้ำใช้การได้ ๑๕,๘๗๖ ล้าน ลบ.ม. คิดเป็นร้อยละ ๓๔) ปริมาตรน้ำในอ่างฯ เทียบกับปี ๒๕๖๓ (๔๐,๔๖๐ ล้าน ลบ.ม. คิดเป็นร้อยละ ๕๗) น้อยกว่าปี ๒๕๖๓ จำนวน ๑,๐๔๒ ล้าน ลบ.ม. ปริมาณน้ำไหลลงอ่างฯ จำนวน ๑๘.๙๑ ล้าน ลบ.ม. ปริมาณน้ำระบาย จำนวน ๘๙.๑๑ ล้าน ลบ.ม. สามารถรับน้ำได้อีก ๓๑,๕๐๘ ล้าน ลบ.ม.

อ่างเก็บน้ำ	ปริมาตรน้ำในอ่าง		ปริมาตรน้ำใช้การได้		ปริมาตรน้ำไหลลงอ่าง		ปริมาตรน้ำระบาย		ปริมาตรน้ำรับได้อีก (ล้าน ม. <sup>๓</sup> ) (ความจุที่ รนส.- ปริมาตรน้ำปัจจุบัน)
	ปริมาตร (ล้าน ม. <sup>๓</sup> )	% น้ำเก็บกัก	ปริมาตร (ล้าน ม. <sup>๓</sup> )	% น้ำใช้การ	วันนี้ (ล้าน ม. <sup>๓</sup> )	เมื่อวาน (ล้าน ม. <sup>๓</sup> )	วันนี้ (ล้าน ม. <sup>๓</sup> )	เมื่อวาน (ล้าน ม. <sup>๓</sup> )	
๑.ภูมิพล	๕,๐๙๙	๓๘	๑,๒๙๙	๑๓	๒.๕๙	๑.๑๐	๗.๕๐	๗.๕๐	๘,๓๖๓
๒.สิริกิติ์	๔,๖๗๗	๔๙	๑,๘๒๗	๒๗	๔.๐๕	๔.๐๕	๑๔.๐๓	๑๔.๐๔	๕,๘๓๑
๓.จุฬารัตน์	๑๑๐	๖๗	๗๓	๕๗	๐.๑๔	๐.๐๐	๑.๐๙	๑.๕๔	๗๑
๔.อุบลรัตน์	๑,๒๖๗	๕๒	๖๘๖	๓๗	๐.๑๒	๐.๐๐	๔.๐๑	๓.๔๘	๓,๓๗๓
๕.ลำปาง	๗๕๙	๓๘	๖๕๙	๓๕	๐.๐๐	๐.๐๐	๓.๔๘	๓.๔๘	๑,๖๙๑
๖.สิรินธร	๑,๔๖๖	๗๕	๖๓๕	๕๖	๐.๐๗	๐.๐๐	๐.๐๐	๐.๘๑	๕๐๐
๗.ป่าสักชลสิทธิ์	๔๔๕	๔๖	๔๔๒	๔๖	๐.๐๐	๐.๐๐	๖.๔๙	๖.๔๘	๕๑๕
๘.ศรีนครินทร์	๑๒,๖๖๐	๗๑	๒,๓๙๕	๓๒	๒.๔๖	๐.๐๐	๑๔.๐๐	๑๓.๙๘	๖,๑๑๐
๙.วชิราลงกรณ์	๔,๒๗๘	๔๘	๑,๒๖๖	๒๒	๑.๘๗	๐.๐๐	๘.๕๐	๘.๖๓	๖,๗๗๒
๑๐.ขุนด่านปราการชล	๑๑๐	๔๙	๑๐๖	๔๘	๐.๐๐	๐.๐๐	๐.๒๑	๒.๒๒	๑๑๕
๑๑.รัชชประภา	๓,๖๕๒	๖๕	๒,๓๐๐	๕๔	๐.๘๑	๑.๗๒	๕.๙๖	๔.๐๐	๒,๔๙๒
๑๒.บางยาง	๑,๒๕๗	๘๖	๙๘๑	๘๓	๔.๑๔	๓.๗๘	๘.๐๐	๑๒.๓๕	๓๓๓

๖.๒ อ่างเก็บน้ำขนาดกลาง ๔๑๒ แห่ง มีปริมาณน้ำ ๓,๓๕๗ ล้าน ลบ.ม. (๖๕%) ปริมาณน้ำใช้การ ๒,๙๗๐ ล้าน ลบ.ม. (๖๒%)

๖.๓ แหล่งน้ำธรรมชาติขนาดใหญ่ ๗ แห่ง มีปริมาณน้ำรวม ๒๓๖.๐๐ ล้าน ลบ.ม. (๔๐%)

๖.๔ แหล่งน้ำในพื้นที่นอกเขตชลประทาน ๑๐๒,๐๙๙ แห่ง มีปริมาณน้ำรวม ๕,๕๖๔ ล้าน ลบ.ม. (๖๕%)

๖.๕ อ่างเก็บน้ำขนาดกลางนอกเขตชลประทาน ๖๕ แห่ง ภายใต้การดูแลของกรมทรัพยากรน้ำ ปริมาณน้ำปัจจุบัน ๑๕๒.๗๓ ล้าน ลบ.ม. (๖๕%)

**๗. สถานการณ์น้ำในประเทศ ณ วันที่ ๑๔ - ๑๗ กุมภาพันธ์ ๒๕๖๔ (กรมชลประทาน)**

สถานี	แม่น้ำ	อำเภอ	จังหวัด	ระดับ ตลิ่ง (ม.รทก.)	ระดับน้ำ (ม.รทก.)				แนวโน้ม	เปรียบ เทียบ ระดับตลิ่ง
					อาทิตย์	จันทร์	อังคาร	พุธ		
					๑๔ ก.พ.	๑๕ ก.พ.	๑๖ ก.พ.	๑๗ ก.พ.		
P.๑	ปิง	เมือง	เชียงใหม่	๓.๗๐	๑.๕๐	๑.๔๘	๑.๔๒	๑.๐๒	ลดลง	-๒.๒๘
W.๑C	วัง	เมือง	ลำปาง	๕.๒๐	-๐.๓๓	-๐.๔๓	๐.๐๐	๐.๐๑	เพิ่มขึ้น	-๕.๒
Y.๑๖	ยม	บางระกำ	พิษณุโลก	๗.๓๐	๐.๐๓	๐.๐๓	๐.๐๓	๐.๐๓	ทรงตัว	-๗.๒๗
N.๗A	น่าน	เมือง	พิจิตร	๙.๘๗	๑.๖๘	๑.๖๓	๑.๗๓	๑.๖๘	ลดลง	-๘.๑๔
C.๒	เจ้าพระยา	เมือง	นครสวรรค์	๒๖.๒๐	๑๖.๘๘	๑๖.๘๓	๑๖.๘๐	๑๖.๘๑	เพิ่มขึ้น	-๙.๔
C.๑๓	เจ้าพระยา	สรรพยา	ชัยนาท	๑๖.๓๔	๕.๕๔	๕.๕๔	๕.๗๘	๕.๕๔	ลดลง	-๑๐.๕๖
M.๖A	มูล	สตึก	บุรีรัมย์	๖.๐๐	๐.๑๔	๐.๑๓	๐.๑๒	๐.๑๒	ทรงตัว	-๕.๘๘
M.๗	มูล	เมือง	อุบลราชธานี	๗.๐๐	๒.๐๓	๒.๐๔	๒.๐๖	๒.๐๕	ลดลง	-๔.๙๔
M.๑๙๑	ลำตะคอง	เมือง	นครราชสีมา	๓.๕๐	๑.๑๘	๑.๓๑	๑.๑๖	๑.๒๘	เพิ่มขึ้น	-๒.๓๔
M.๖๙	ลำเซบก	ตระการพืชผล	อุบลราชธานี	๗.๓๐	๔.๖๙	๔.๖๘	๔.๖๖	๔.๖๓	ลดลง	-๒.๖๔
X.๖๔	คลองท่าแซะ	ท่าแซะ	ชุมพร	๑๗.๑๓	๗.๖๓	๗.๖๓	๗.๖๓	๗.๖๓	ทรงตัว	-๙.๕
X.๑๔๙	คลองกลาย	นบพิตำ	นครศรีธรรมราช	๓๓.๙๖	๒๘.๒๐	๒๘.๑๙	๒๘.๑๙	๒๘.๑๘	ลดลง	-๕.๗๗
X.๒๗๔	แม่น้ำโก-ลก	เวียง	นราธิวาส	๒๔.๑๘	๑๘.๘๐	๑๘.๘๐	๑๘.๗๘	๑๘.๗๘	ทรงตัว	-๕.๔
X.๓๗A	แม่น้ำตาปี	พระแสง	สุราษฎร์ธานี	๑๑.๗๐	๔.๙๙	๔.๙๕	๔.๙๒	๔.๘๙	ลดลง	-๖.๗๘

\*\*\* ยังไม่ได้รับรายงาน

**๘. สถานการณ์น้ำในพื้นที่ลุ่มน้ำโขง ณ วันที่ ๑๗ กุมภาพันธ์ ๒๕๖๔ (คณะกรรมการแม่น้ำโขง)**

สถานี	ระดับ อ้างอิง (ม.รทก.)	ระดับ ตลิ่ง (ม.)	ระดับน้ำ (ม.)					เปรียบ เทียบระดับ ตลิ่ง (ม.)	ผลต่างของระดับน้ำ (ม.)		แนว โน้ม
			๑๓ ก.พ.	๑๔ ก.พ.	๑๕ ก.พ.	๑๖ ก.พ.	๑๗ ก.พ.		๓ วัน ย้อนหลัง	๕ วัน ย้อนหลัง	
			อ.เชียงแสน จ.เชียงราย	๓๕๗.๑๑๐	๑๒.๘๐	๑.๙๘	๑.๙๒		๑.๘๘	๑.๘๙	
อ.เชียงคาน จ.เลย	๑๙๔.๑๑๘	๑๖.๐๐	๓.๙๒	๔.๓๕	๔.๕๒	๔.๖๒	๔.๐๒	-๑๑.๙๘	-๐.๕๐	๐.๑๐	ลดลง
อ.เมือง จ.หนองคาย	๑๕๓.๖๔๘	๑๒.๒๐	๑.๐๒	๑.๑๒	๑.๓๔	๑.๕๕	๑.๖๐	-๑๐.๖	๐.๒๖	๐.๕๘	เพิ่มขึ้น
อ.เมือง จ.นครพนม	๑๓๒.๖๘๐	๑๒.๐๐	๑.๐๔	๐.๙๕	๐.๙๐	๐.๙๓	๑.๐๕	-๑๐.๙๕	๐.๑๕	๐.๐๑	เพิ่มขึ้น
อ.เมือง จ.มุกดาหาร	๑๒๔.๒๑๙	๑๒.๕๐	๑.๖๐	๑.๕๖	๑.๕๖	๑.๕๐	๑.๕๓	-๑๐.๙๗	-๐.๐๓	-๐.๐๗	เพิ่มขึ้น
อ.โขงเจียม จ.อุบลราชธานี	๘๙.๐๓๐	๑๔.๕๐	๒.๐๕	๒.๐๓	๒.๐๑	๒.๐๑	๒.๐๐	-๑๒.๕	-๐.๐๑	-๐.๐๕	ลดลง

\*\*\* ไม่มีสถานการณ์

**๙. สถานการณ์เตือนภัย Early Warning ณ วันที่ ๑๗ กุมภาพันธ์ ๒๕๖๔ (กรมทรัพยากรน้ำ)**

[เวลา ๐๘.๐๐ น. - ๑๕.๐๐ น. (วันนี้)]

การแจ้งเตือน	สถานี	การแจ้งเตือน
เตือนสีแดง (อพยพ)	-	-
เตือนสีเหลือง (เตือนภัย)	-	-
เตือนสีเขียว (เฝ้าระวัง)	-	-

\*\*\*ไม่มีสถานการณ์

**๑๐. พื้นที่ติดตามและเฝ้าระวังสถานการณ์ธรณีพิบัติภัย ณ วันที่ ๑๗ กุมภาพันธ์ ๒๕๖๔ (กรมทรัพยากรธรณี)**

เนื่องจากในพื้นที่เสี่ยงดินถล่ม มีปริมาณน้ำฝนไม่ถึงเกณฑ์การเฝ้าระวัง ประกอบกับบางพื้นที่ไม่มีฝนตก จึงไม่มีพื้นที่ติดตามสถานการณ์พิบัติภัยดินถล่มและน้ำป่าไหลหลาก

**๑๑. เหตุการณ์วิกฤตน้ำปัจจุบัน ณ วันที่ ๑๗ กุมภาพันธ์ ๒๕๖๔ [เวลา ๐๘.๐๐ น. - ๑๕.๐๐ น. (วันนี้)]**

ไม่มีสถานการณ์

**๑๒. สถานการณ์ภาวะน้ำท่วม และสถานการณ์ฝนแล้ง/ฝนทิ้งช่วง ณ วันที่ ๑๗ กุมภาพันธ์ ๒๕๖๔ (ปก.)**

ไม่มีสถานการณ์

**๑๓. การคาดหมายลักษณะอากาศ ๗ วันข้างหน้า (ระหว่างวันที่ ๑๗ - ๒๓ กุมภาพันธ์ ๒๕๖๔)**

ในช่วงวันที่ ๑๗ - ๒๑ ก.พ. ๖๔ บริเวณความกดอากาศสูงกำลังปานกลางจากประเทศจีนจะแผ่ลงมาปกคลุมประเทศไทยตอนบนและทะเลจีนใต้ ในขณะที่คลื่นกระแสลมฝ่ายตะวันตกเคลื่อนผ่านภาคเหนือตอนบน ลักษณะเช่นนี้ทำให้ประเทศไทยตอนบนจะมีฝนฟ้าคะนองกับมีลมกระโชกแรงบางแห่งเกิดขึ้นในระยะแรก หลังจากนั้นอากาศจะหนาวเย็นลงกับมีลมแรง โดยภาคเหนือและภาคตะวันออกเฉียงเหนืออุณหภูมิจะลดลง ๒-๔ องศาเซลเซียส ส่วนภาคกลาง ภาคตะวันออก รวมทั้งกรุงเทพมหานครและปริมณฑลอุณหภูมิจะลดลง ๑-๓ องศาเซลเซียส หลังจากนั้นในช่วงวันที่ ๒๒-๒๓ ก.พ. ๖๔ บริเวณความกดอากาศสูงที่ปกคลุมประเทศไทยตอนบนและทะเลจีนใต้จะมีกำลังอ่อนลง ลักษณะเช่นนี้ทำให้ประเทศไทยตอนบนจะมีอุณหภูมิสูงขึ้นกับมีหมอกในตอนเช้าขอควรระวัง ในช่วงวันที่ ๑๗ - ๑๘ ก.พ. ๖๔ ขอให้ประชาชนบริเวณประเทศไทยตอนบนระวังอันตรายจากฝนฟ้าคะนอง สำหรับเกษตรกรควรเตรียมการป้องกันและระวังความเสียหายที่จะเกิดต่อผลผลิตทางการเกษตรไว้ด้วย หลังจากนั้นในช่วงวันที่ ๑๙ - ๒๑ ก.พ. ๖๔ ขอให้ประชาชนบริเวณประเทศไทยตอนบนรักษาสุขภาพเนื่องจากสภาพอากาศที่เปลี่ยนแปลง สำหรับชาวเรือบริเวณอ่าวไทยควรเพิ่มความระมัดระวังในการเดินเรือ

**๑๔. ความช่วยเหลือภัยแล้งสะสมของกรมทรัพยากรน้ำ**

ความช่วยเหลือในพื้นที่ประสบปัญหาภัยแล้ง ตั้งแต่วันที่ ๑ ตุลาคม ๒๕๖๓ - ๑๖ กุมภาพันธ์ ๒๕๖๔

หน่วยงาน	จังหวัด	ปริมาณการ สูบน้ำ (ลบ.ม.)	ปริมาณการ แจกจ่ายน้ำ สะอาด (ลิตร)	น้ำดื่มบรรจุ ขวด (ขวด)	ประโยชน์ที่ได้รับ		
					อุปโภค-บริโภค		พื้นที่เกษตร (ไร่)
					ครัวเรือน	ประชากร	
ภาค ๑	ลำปาง	-	๙๓๑,๘๔๕	-	๑๖๘,๐๖๔	๔๔๘,๑๓๘	๙๓๑,๘๔๕
	เชียงใหม่	-	๗๒,๘๑๑	-	๒๑,๒๐๑	๘๗,๖๗๕	-
	แม่ฮ่องสอน	-	๗๐,๔๔๒	-	๙,๒๔๘	๖๐,๙๘๖	-
	เชียงราย	-	๒๑๙,๗๗๑	-	๕๖,๔๗๑	๑๗๔,๔๗๗	-
	กำแพงเพชร	-	๘๑,๖๕๘	-	๔๔,๑๒๕	๑๗๙,๓๑๐	-
	ลำพูน	๑๒๑,๗๐๐	-	-	-	-	๓,๕๐๐
ภาค ๒	อุทัยธานี	๗๗,๗๖๐	-	-	-	-	๔,๐๐๐
	นครสวรรค์	๑,๒๐๙,๖๐๐	-	-	๑,๑๖๑	๑๑,๙๒๙	๘,๘๐๐
	เพชรบูรณ์	๑๖,๒๐๐	-	-	๑,๒๐๐	๔,๘๐๐	-
ภาค ๓	สกลนคร	๑,๕๒๒,๗๐๐	-	-	๑,๔๗๖	๕,๗๑๔	๒,๓๘๓
	อุดรธานี	๑,๙๔๙,๐๐๐	-	๑,๕๐๐	๑,๔๘๐	๗,๘๒๖	๑,๒๗๐
	หนองบัวลำภู	-	-	๑,๐๐๐	-	-	-
ภาค ๔	ขอนแก่น	๙๘๕,๕๐๐	-	-	๑,๒๐๔	๔,๕๗๖	-
ภาค ๕	บุรีรัมย์	๒๙๒,๐๐๐	-	-	๑,๙๗๐	๕,๒๔๙	-
	นครราชสีมา	๑๙๙,๕๐๐	-	-	๓๓๕	๑,๐๑๕	-
ภาค ๖	สระแก้ว	๒๗๒,๐๐๐	-	-	๑๔,๓๕๐	๕๐,๐๐๐	-
	ปราจีนบุรี	๒,๑๗๓,๖๐๐	-	-	๗๙๕	๒,๖๐๒	๖,๑๕๐
	จันทบุรี	๖๑๐,๒๐๐	-	-	๑,๖๐๐	๔,๕๐๐	๘,๐๐๐
ภาค ๗	สุพรรณบุรี	๑,๔๓๖,๘๒๐	-	-	๒๕๘	๙๙๐	-
	ราชบุรี	-	๑๒,๐๐๐	-	๔	๕	-
ภาค ๘	พิจิตร	๑,๖๓๐,๙๒๐	-	-	๗,๖๕๘	๒๑,๗๓๔	๘๒,๕๐๐
	แพร่	๖๒๐,๖๔๐	-	-	๑,๕๐๓	๔,๕๐๕	๖,๖๐๐
	พิษณุโลก	๘๙๑,๐๐๐	-	๓,๗๓๒	๑๕๐	๔๗๐	๑,๒๐๐
	สุโขทัย	๗๓,๔๔๐	-	๓๐๐	๓๐๖	๑,๑๒๔	-
	น่าน	-	-	๑,๕๐๐	-	-	-
	อุตรดิตถ์	-	๘๔,๘๕๐	-	๕๕๐	๑,๗๕๐	-
ภาค ๑๐	สุราษฎร์ธานี	-	๒๔,๐๐๐	-	๑๐๐	๔๕๐	-
ภาค ๑๑	อุบลราชธานี	๙๔,๗๐๐	-	-	๖๘๔	๒,๓๑๓	-
	อำนาจเจริญ	๑๔๔,๙๐๐	-	-	๑,๕๕๑	๕,๒๔๗	-
๒๙ จังหวัด		๑๔,๓๕๖,๖๘๐	๑,๔๙๗,๓๗๗	๘,๐๓๒	๓๓๗,๔๔๔	๑,๐๘๗,๓๘๕	๑๒๔,๔๔๓

จึงเรียนมาเพื่อโปรดทราบ

นายสมฤทธิ์ วิไลพรรัตน์  
รองอธิบดีกรมทรัพยากรน้ำ  
ประธานคณะทำงานศูนย์ปฏิบัติการ  
ทรัพยากรธรรมชาติและสิ่งแวดล้อม  
(ด้านทรัพยากรน้ำ)