

# รายงานสถานการณ์น้ำลุ่มน้ำเจ้าพระยา

## วันที่ 19 กุมภาพันธ์ 2564

### 1) สภาพภูมิอากาศ

ลักษณะอากาศทั่วไป (ที่มา: กรมอุตุนิยมวิทยา)

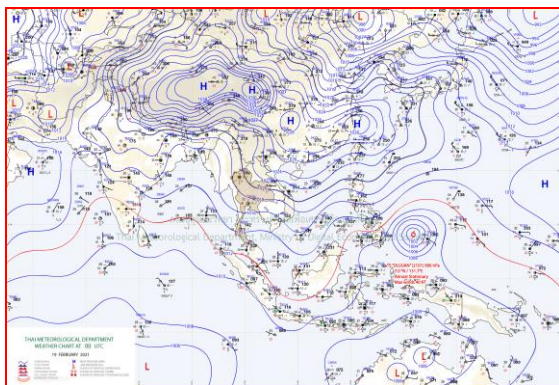
พยากรณ์อากาศ 24 ชั่วโมงข้างหน้า ภาคตะวันออกเฉียงเหนือมีอากาศเย็นถึงหนาว ส่วนภาคอื่น ๆ มีอากาศเย็นโดยทั่วไป กับมีลมแรง และอุณหภูมิลดลง 1-2 องศาเซลเซียส สำหรับบริเวณยอดดอย และยอดภูมีอากาศหนาวถึงหนาวจัด เนื่องจากบริเวณความกดอากาศสูงหรือมวลอากาศเย็นกำลังปานกลาง จากประเทศจีนยังคงแผ่ปกคลุมภาคตะวันออกเฉียงเหนือ ภาคตะวันออก ภาคกลางของประเทศไทย และทะเลจีนใต้

ในขณะที่ลมตะวันออกเฉียงใต้ยังคงพัดปกคลุมภาคเหนือ ทำให้บริเวณดังกล่าวมีฝนฟ้าคะนอง และลมกระโชกแรงบางแห่ง ขอให้ประชาชนบริเวณประเทศไทยตอนบนดูแลรักษาสุขภาพเนื่องจากสภาวะอากาศที่แปรปรวนในระยะนี้ไว้ด้วย มรสุมตะวันออกเฉียงเหนือที่พัดปกคลุมอ่าวไทยและภาคใต้มีกำลังแรงขึ้น ทำให้ภาคใต้มีฝนเพิ่มมากขึ้น และคลื่นลมบริเวณอ่าวไทยและอันดามัน มีกำลังแรงขึ้น โดยอ่าวไทยตอนล่าง มีคลื่นสูงประมาณ 2 เมตร ขอให้ชาวเรือบริเวณอ่าวไทยและทะเลอันดามันเดินเรือด้วยความระมัดระวัง

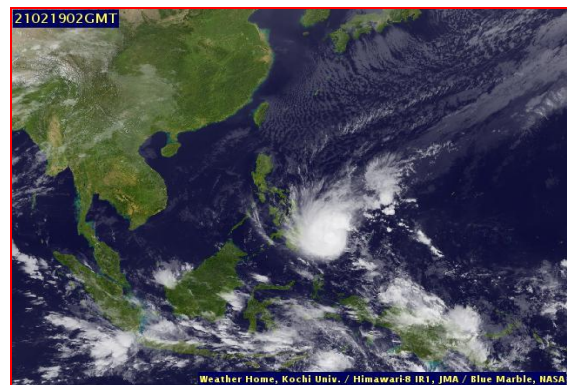
**สภาพอากาศภาคกลาง** มีอากาศเย็นในตอนเช้า กับมีลมแรง และอุณหภูมิลดลง 1-2 องศาเซลเซียส อุณหภูมิต่ำสุด 20-21 องศาเซลเซียส อุณหภูมิสูงสุด 32-34 องศาเซลเซียส ลมตะวันออกเฉียงเหนือ ความเร็ว 10-30 กม./ชม.

### ผลคาดการณ์ปริมาณน้ำฝนล่วงหน้า 1-7 วัน ภาคกลาง

ในช่วงวันที่ 18 - 21 ก.พ. 64 อากาศเย็นในตอนเช้ากับมีลมแรง โดยอุณหภูมิลดลง 1-3 องศาเซลเซียส อุณหภูมิต่ำสุด 16-23 องศาเซลเซียส อุณหภูมิสูงสุด 28-34 องศาเซลเซียส ลมตะวันออกเฉียงเหนือ ความเร็ว 10-30 กม./ชม. ส่วนในช่วงวันที่ 22-24 ก.พ. 64 อากาศเย็นกับมีหมอกในตอนเช้า อุณหภูมิจะสูงขึ้น 1-3 องศาเซลเซียส อุณหภูมิต่ำสุด 19-25 องศาเซลเซียส อุณหภูมิสูงสุด 30-36 องศาเซลเซียส ลมตะวันออกเฉียงใต้ ความเร็ว 10-20 กม./ชม.



แผนที่อากาศ วันที่ 19 ก.พ. 2564 เวลา 01.00 น.



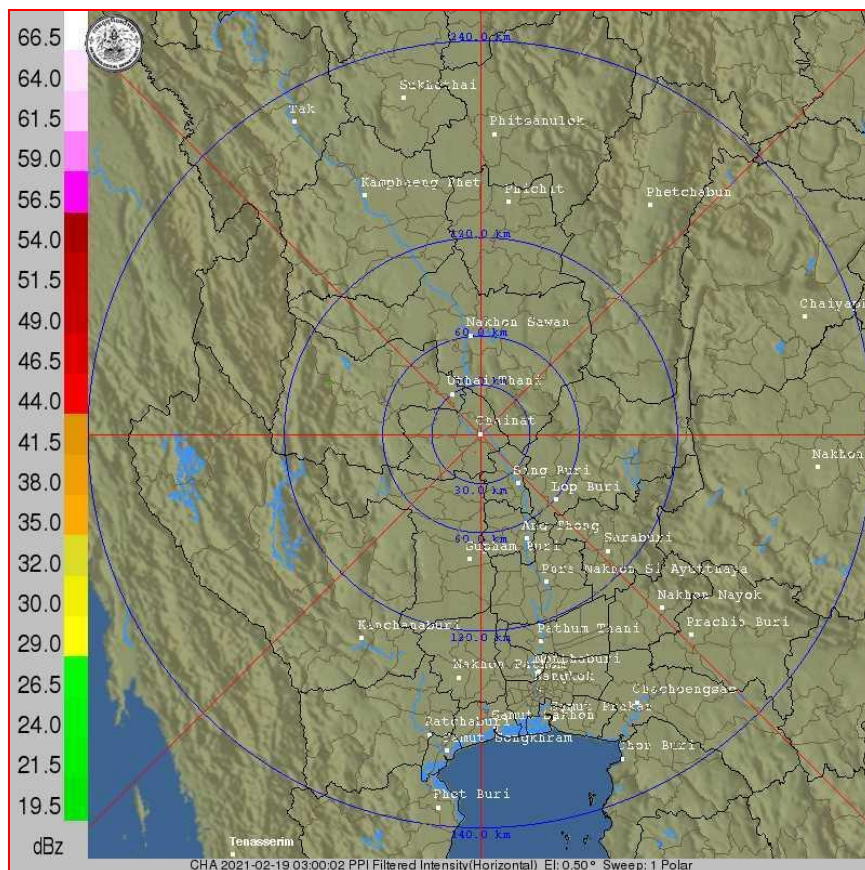
ภาพถ่ายจากดาวเทียม วันที่ 19 ก.พ. 2564

## 2) สถานการณ์ฝน

จากข้อมูลสถานการณ์น้ำฝนในพื้นที่ลุ่มน้ำเจ้าพระยา (ภาคกลาง) ของวันที่ 18 กุมภาพันธ์ 2564 จากกรมทรัพยากรน้ำ กรมอุตุนิยมวิทยา กรมชลประทาน และสถาบันสารสนเทศทรัพยากรน้ำและการเกษตร (องค์การมหาชน) พบว่า ไม่มีฝนตกในพื้นที่ลุ่มน้ำเจ้าพระยา

ข้อมูลสถานการณ์ฝนในพื้นที่ลุ่มน้ำเจ้าพระยา ณ วันที่ 18 กุมภาพันธ์ 2564 เวลา 07.00 น.

ลุ่มน้ำ	จังหวัด*	ปริมาณฝน 24 ชม.(มม.)
เจ้าพระยา	พระนครศรีอยุธยา	ไม่มีฝน
	กรุงเทพมหานคร	ไม่มีฝน
	ลพบุรี	ไม่มีฝน
	ปทุมธานี (สภข.)	ไม่มีฝน
	นครสวรรค์	ไม่มีฝน
หมายเหตุ “ - ” คือ ยังไม่ได้รับรายงาน, *จังหวัดมีพื้นที่ลุ่มน้ำมากกว่าร้อยละ 50		



ภาพเรดาร์ตรวจอากาศ “ชัยนาท”

ณ วันที่ 19 กุมภาพันธ์ 2564 เวลา 09.00 น.

(ที่มา : กรมอุตุนิยมวิทยา <https://weather.tmd.go.th/chn.php>)

สถานการณ์น้ำฝน (แผนภาพคาดการณ์ฝนล่วงหน้าความละเอียดสูง WRF-ROMS Model)

<p>WRF-ROMS (ThaiGeo), 24-Hour Precipitation, Thailand Model (3x3 km) 18-Feb-2021 19:00 to 19-Feb-2021 19:00 (Bangkok Time)</p> <p>Created by HII Initial date 18-Feb-2021 19:00 (Bangkok Time)</p>	<p>WRF-ROMS (ThaiGeo), 24-Hour Precipitation, Thailand Model (3x3 km) 19-Feb-2021 19:00 to 20-Feb-2021 19:00 (Bangkok Time)</p> <p>Created by HII Initial date 18-Feb-2021 19:00 (Bangkok Time)</p>
<p>แผนที่การคาดการณ์น้ำฝนวันที่ 19 ก.พ. 64</p>	<p>แผนที่การคาดการณ์น้ำฝนวันที่ 20 ก.พ. 64</p>
<p>WRF-ROMS (ThaiGeo), 24-Hour Precipitation, Thailand Model (3x3 km) 20-Feb-2021 19:00 to 21-Feb-2021 19:00 (Bangkok Time)</p> <p>Created by HII Initial date 18-Feb-2021 19:00 (Bangkok Time)</p>	<p>WRF-ROMS (ThaiGeo), 24-Hour Precipitation, Southeast Asia Model (9x9 km) 21-Feb-2021 19:00 to 22-Feb-2021 19:00 (Bangkok Time)</p> <p>Created by HII Initial date 18-Feb-2021 19:00 (Bangkok Time)</p>
<p>แผนที่การคาดการณ์น้ำฝนวันที่ 21 ก.พ. 64</p>	<p>แผนที่การคาดการณ์น้ำฝนวันที่ 22 ก.พ. 64</p>
<p>WRF-ROMS (ThaiGeo), 24-Hour Precipitation, Southeast Asia Model (9x9 km) 22-Feb-2021 19:00 to 23-Feb-2021 19:00 (Bangkok Time)</p> <p>Created by HII Initial date 18-Feb-2021 19:00 (Bangkok Time)</p>	<p>WRF-ROMS (ThaiGeo), 24-Hour Precipitation, Southeast Asia Model (9x9 km) 23-Feb-2021 19:00 to 24-Feb-2021 19:00 (Bangkok Time)</p> <p>Created by HII Initial date 18-Feb-2021 19:00 (Bangkok Time)</p>
<p>แผนที่การคาดการณ์น้ำฝนวันที่ 23 ก.พ. 64</p>	<p>แผนที่การคาดการณ์น้ำฝนวันที่ 24 ก.พ. 64</p>
<p>ที่มา : <a href="http://www.thaiwater.net">www.thaiwater.net</a></p>	
<p>ผลการคาดการณ์ปริมาณฝนล่วงหน้า</p>	



### 3) ข้อมูลปริมาณน้ำในลำน้ำ

สถานการณ์น้ำท่า (15 – 19 ก.พ. 2564 ที่มา: กรมชลประทาน)

สถานี	แม่น้ำ	อำเภอ	จังหวัด	ระดับตลิ่ง	จันทร์	อังคาร	พุธ	พฤหัสบดี	ศุกร์	แนวโน้ม (เพิ่ม/ ลด)
				ปริมาณ น้ำ (ลบ. ม./วิ.)	15 ก.พ.	16 ก.พ.	17 ก.พ.	18 ก.พ.	19 ก.พ.	
C.2	เจ้าพระยา	เมือง	นครสวรรค์	26.20	16.83	16.80	16.81	16.76	16.66	ลดลง
				3,590	149.00	146.00	147.00	142.00	134.00	
C.13	เขื่อน เจ้าพระยา	สรรพยา	ชัยนาท	16.34	13.80	13.63	13.55	13.53	13.50	ลดลง
				2,840	80.00	100.00	80.00	80.00	80.00	
C.3	เจ้าพระยา	เมือง	สิงห์บุรี	13.40	1.87	2.01	2.07	1.93	1.89	ลดลง
				2,900	**	**	**	**	**	
C.35	เจ้าพระยา	พระนครศรีอยุธยา	พระนครศรีอยุธยา	4.58	0.42	0.47	0.58	0.54	0.63	เพิ่มขึ้น
				1,179	**	**	**	**	**	
C.36	คลองบาง หลวง	บางบาล	พระนครศรีอยุธยา	4.00	0.16	0.23	0.33	0.28	0.32	เพิ่มขึ้น
				420	**	**	**	**	**	
C.37	คลอง บางบาน	บางบาล	พระนครศรีอยุธยา	3.80	0.16	0.20	0.31	0.27	0.30	เพิ่มขึ้น
				148	**	**	**	**	**	



สถานีบ้านป้อม ต.บ้านป้อม  
จ.พระนครศรีอยุธยา (ลุ่มน้ำเจ้าพระยา)



สถานีสะพานเดชาติวงศ์ ต.ปากน้ำโพธิ์ อ.เมือง  
จ.นครสวรรค์ (ลุ่มน้ำเจ้าพระยา)



สถานีศาลากลางอ่างทอง ต.บางแก้ว อ.เมือง  
จ.อ่างทอง (ลุ่มน้ำเจ้าพระยา)



สถานีบ้านท้ายดง ต.บางกระบือ อ.สามโคก  
จ.ปทุมธานี (ลุ่มน้ำเจ้าพระยา)

#### 4) สรุป

รายงานสถานการณ์น้ำลุ่มน้ำเจ้าพระยา วันที่ 19 กุมภาพันธ์ 2564 สถานการณ์น้ำในลุ่มน้ำเจ้าพระยา อยู่ในภาวะเฝ้าระวังน้ำน้อย ระดับน้ำในลำน้ำส่วนใหญ่มีแนวโน้มลดลง และเพิ่มขึ้นในบางพื้นที่ โดยระดับน้ำเขื่อนเจ้าพระยามีปริมาณน้ำไหลผ่าน 80.00 ลบ.ม./วินาที ระดับน้ำเหนือเขื่อน + 13.50 ม.รทก. ระดับน้ำท้ายเขื่อน +5.54 ม.รทก.