



**รายงานการเฝ้าระวังติดตามสถานการณ์น้ำและความช่วยเหลือ
ศูนย์ปฏิบัติการทรัพยากรธรรมชาติและสิ่งแวดล้อม (ด้านทรัพยากรน้ำ)
กระทรวงทรัพยากรธรรมชาติและสิ่งแวดล้อม**

ศูนย์ป้องกันวิกฤติน้ำ กรมทรัพยากรน้ำ

โทรศัพท์ ๐ ๒๒๗๑ ๖๐๐๐ ต่อ ๖๔๔๕ โทรสาร ๐ ๒๒๗๘ ๖๖๒๙ www.dwr.go.th ID Line: mekhalawoc Email: mekhala@dwr.mail.go.th

ศูนย์เทคโนโลยีสารสนเทศทรัพยากรน้ำบาดาล กรมทรัพยากรน้ำบาดาล

โทรศัพท์ ๐ ๒๖๖๖ ๗๐๙๐ โทรสาร ๐ ๒๖๖๖ ๗๑๐๐ www.dgr.go.th Email: itcenter@dgr.mail.go.th

สำนักงานนโยบายและแผนทรัพยากรธรรมชาติและสิ่งแวดล้อม

โทรศัพท์ ๐ ๒๒๖๕๖๕๐๐ www.onep.go.th Email: webmaster@onep.go.th

รายงานฉบับที่ ๑๐๐/๒๕๖๔

เวลา ๑๕.๐๐น.

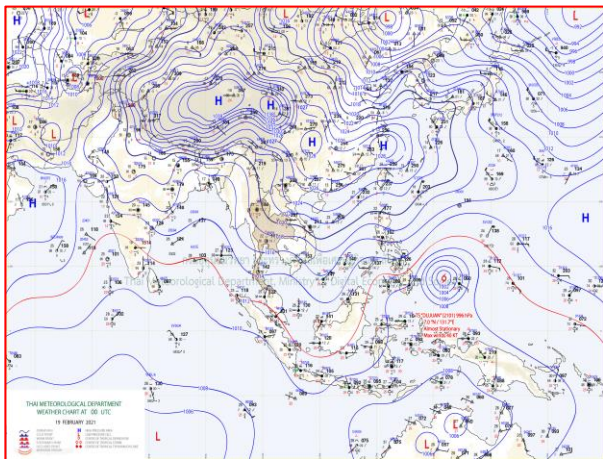
วันที่ ๑๙ กุมภาพันธ์ ๒๕๖๔

เรียนรมว.ทส. เลขาธิการ รมว.ทส. ที่ปรึกษา รมว.ทส. ปกท.ทส. รอง ปกท.ทส. อทท. อทบ. และหน่วยงานที่เกี่ยวข้อง

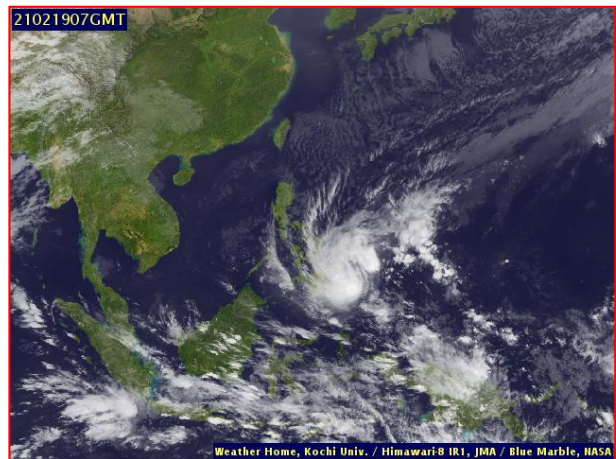
๑. สถานะอากาศ เวลา ๑๕.๐๐น. (กรมอุตุนิยมวิทยา)

พยากรณ์อากาศ ๒๔ ชั่วโมงข้างหน้า ภาคเหนือ และภาคตะวันออกเฉียงเหนือมีอากาศเย็นถึงหนาว ส่วนภาคกลาง ภาคตะวันออกรวมทั้งกรุงเทพมหานครและปริมณฑลมีอากาศเย็นโดยทั่วไป กับมีลมแรง และอุณหภูมิจะลดลงอีก ๑-๓ องศาเซลเซียส สำหรับบริเวณยอดดอยและยอดภูมีอากาศหนาวถึงหนาวจัด ขอให้ประชาชนบริเวณประเทศไทยตอนบน ดูแลรักษาสุขภาพเนื่องจากสภาวะอากาศที่แปรปรวนในระยะนี้ไว้ด้วย เนื่องจากบริเวณความกดอากาศสูงหรือมวลอากาศเย็นกำลังปานกลางจากประเทศจีนยังคงแผ่ปกคลุมประเทศไทยตอนบน และทะเลจีนใต้ สำหรับมรสุมตะวันออกเฉียงเหนือที่พัดปกคลุมอ่าวไทยและภาคใต้มีกำลังแรง ทำให้ภาคใต้ตอนล่างมีฝนเพิ่มขึ้น สำหรับคลื่นลมบริเวณอ่าวไทยและอันดามันมีกำลังปานกลาง โดยอ่าวไทยตอนล่างมีคลื่นสูงประมาณ ๒ เมตร ขอให้ชาวเรือบริเวณอ่าวไทยและทะเลอันดามันเดินเรือด้วยความระมัดระวัง

อนึ่ง พายุไซร่อน “ตุ้เจวียน” บริเวณมหาสมุทรแปซิฟิกมีแนวโน้มจะเคลื่อนขึ้นฝั่งที่ประเทศฟิลิปปินส์ในช่วงวันที่ ๒๑-๒๒ ก.พ. ๖๔ และหลังจากนั้นจะอ่อนกำลังลง โดยพายุนี้ไม่มีผลกระทบต่อลักษณะอากาศของประเทศไทย

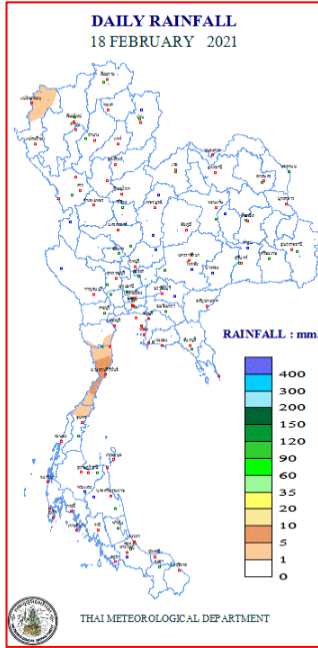


แผนที่อากาศ วันที่ ๑๙ ก.พ. ๒๕๖๔ เวลา ๑๕.๐๐ น.



ภาพถ่ายดาวเทียม วันที่ ๑๙ ก.พ. ๒๕๖๔ เวลา ๑๔.๐๐ น.

๒. ปริมาณฝนสะสม ณ เวลา ๐๗.๐๐น.(เมื่อวาน) - ๐๗.๐๐ น.(วันนี้)(กรมอุตุนิยมวิทยา)



จุดตรวจวัด	ปริมาณฝน (มม.)
จ.เชียงใหม่ (ดอยอ่างขาง)	๔.๐
จ.ประจวบคีรีขันธ์ (หัวหิน)	๓.๘
จ.แม่ฮ่องสอน	๑.๙
จ.ชุมพร	๐.๑

๓. ปริมาณฝนสะสมของพื้นที่ลาดเชิงเขา ๑๒ ชม. ที่ผ่านมา (กรมทรัพยากรน้ำ)

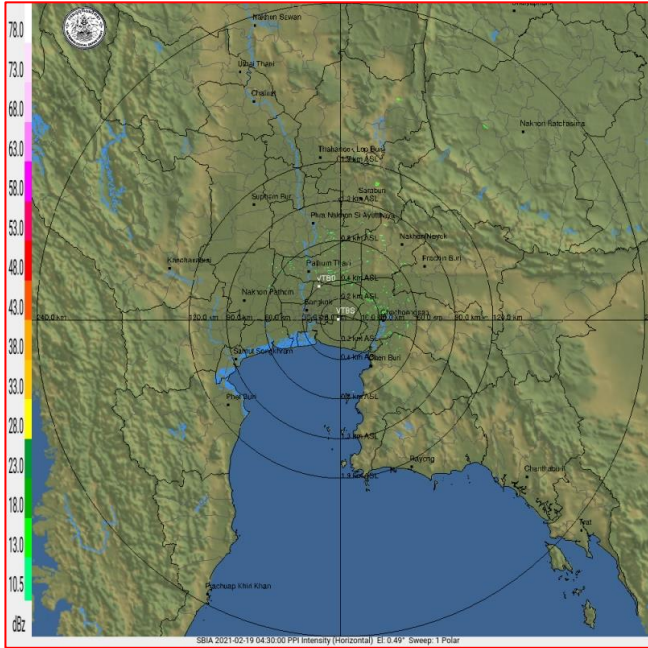
จุดตรวจวัด	ระดับการเตือน	ปริมาณฝน (มม./๑๒ ชม.)
บ้านห้วยเอียน ต.เวียง อ.ฝาง จ.เชียงใหม่	-	๓๐.๐
บ้านเปียงกอก ต.โป่งน้ำร้อน อ.ฝาง จ.เชียงใหม่	-	๒๑.๐
บ้านนาป่าแปก ต.หมอกจำแป๋ อ.เมืองแม่ฮ่องสอน จ.แม่ฮ่องสอน	-	๑๗.๐
บ้านหมอกจำแป๋ ต.หมอกจำแป๋ อ.เมืองแม่ฮ่องสอน จ.แม่ฮ่องสอน	-	๑๖.๕
บ้านแม่สะยะ ต.ห้วยผา อ.เมืองแม่ฮ่องสอน จ.แม่ฮ่องสอน	-	๑๖.๕
บ้านทบศอก ต.หมอกจำแป๋ อ.เมืองแม่ฮ่องสอน จ.แม่ฮ่องสอน	-	๑๓.๕
บ้านใหม่ห้วยนา ต.หนองแก อ.หัวหิน จ.ประจวบคีรีขันธ์	-	๑๒.๐
บ้านหัวแม่คำ ต.แม่สองใน อ.แม่ฟ้าหลวง จ.เชียงราย	-	๑๐.๐
บ้านเมืองนะ ทต.เมืองนะ อ.เชียงดาว จ.เชียงใหม่	-	๘.๐
บ้านแม่โง่งแย้ ต.วาวี อ.แม่สรวย จ.เชียงราย	-	๘.๐

๔. ค่าความชื้นในดิน (กรมทรัพยากรน้ำ/คณะกรรมการแม่น้ำโขง)

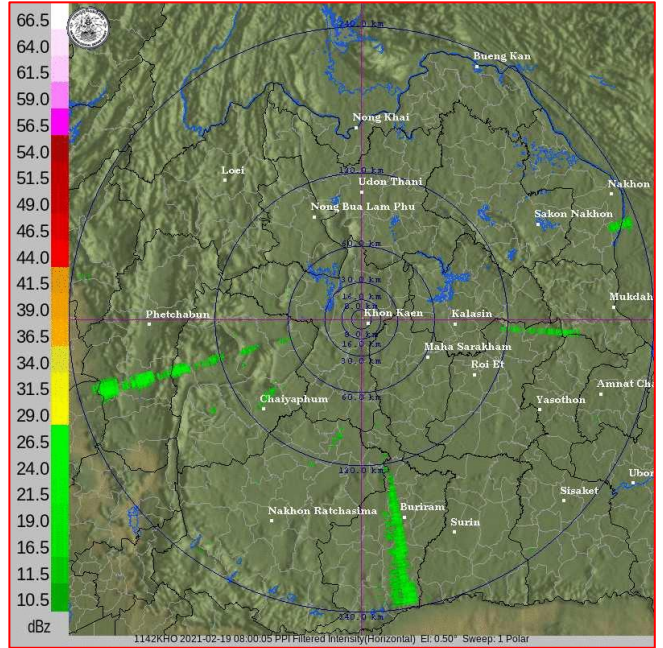
ภูมิภาค	ความชื้นในดิน [-] ๑ ก.พ. ๖๔	ความชื้นในดิน [-] ๑๖ ก.พ. ๖๔	แนวโน้ม
เหนือ	๐-๒๐	๐-๒๐	ทรงตัว
กลาง	๒๐-๔๐	๒๐-๔๐	ทรงตัว
ตะวันออกเฉียงเหนือ	๒๐-๔๐	๒๐-๔๐	ทรงตัว
ตะวันออก	๒๐-๔๐	๒๐-๔๐	ทรงตัว
ตะวันตก	๒๐-๔๐	๒๐-๔๐	ทรงตัว
ใต้	๔๐-๖๐	๔๐-๖๐	ทรงตัว

หมายเหตุ : ความชื้นในดิน ๐ หมายถึง ดินที่แห้งสนิท และ ๑๐๐ หมายถึง ดินที่อิ่มน้ำ

๕.เรดาร์ตรวจอากาศ ณ วันที่ ๑๙ กุมภาพันธ์ ๒๕๖๔ (กรมอุตุนิยมวิทยา)



สถานีสุวรรณภูมิ เวลา ๑๔.๓๐ น.



สถานีขอนแก่น ๑๕.๐๐ น.

จากเรดาร์ตรวจอากาศจะพบว่าไม่มีกลุ่มเมฆฝนบริเวณประเทศไทย

๖. สถานการณ์น้ำในแหล่งเก็บกักน้ำ ณ วันที่ ๑๙ กุมภาพันธ์ ๒๕๖๔ (กรมชลประทาน กรมทรัพยากรน้ำ และสทช.)

๖.๑ สถาน้ำในอ่างเก็บน้ำขนาดใหญ่ปริมาตรน้ำในอ่างฯ ๓๙,๒๒๙ ล้าน ลบ.ม. คิดเป็นร้อยละ ๕๕ (ปริมาตรน้ำใช้การได้ ๑๕,๖๘๖ ล้าน ลบ.ม. คิดเป็นร้อยละ ๓๓) ปริมาตรน้ำในอ่างฯ เทียบกับปี ๒๕๖๓ (๔๐,๒๖๘ ล้าน ลบ.ม. คิดเป็นร้อยละ ๕๓) น้อยกว่าปี ๒๕๖๓ จำนวน ๑,๐๓๙ ล้าน ลบ.ม. ปริมาณน้ำไหลลงอ่างฯ จำนวน ๑๒.๖๓ ล้าน ลบ.ม. ปริมาณน้ำระบาย จำนวน ๘๘.๑๙ ล้าน ลบ.ม. สามารถรับน้ำได้อีก ๓๑,๖๙๘ ล้าน ลบ.ม.

อ่างเก็บน้ำ	ปริมาตรน้ำในอ่าง		ปริมาตรน้ำใช้การได้		ปริมาตรน้ำไหลลงอ่าง		ปริมาตรน้ำระบาย		ปริมาตรน้ำรับได้อีก (ล้าน ม. ^๓) (ความจุที่ รนส.- ปริมาตรน้ำปัจจุบัน)
	ปริมาตร (ล้าน ม. ^๓)	% น้ำเก็บกัก	ปริมาตร (ล้าน ม. ^๓)	% น้ำใช้การ	วันนี้ (ล้าน ม. ^๓)	เมื่อวาน (ล้าน ม. ^๓)	วันนี้ (ล้าน ม. ^๓)	เมื่อวาน (ล้าน ม. ^๓)	
๑.ภูมิพล	๕,๐๘๒	๓๘	๑,๒๘๒	๑๓	๐.๐๐	๐.๐๐	๗.๕๐	๗.๕๐	๘,๓๘๐
๒.สิริกิติ์	๔,๖๕๔	๔๙	๑,๘๐๔	๒๗	๒.๒๖	๔.๐๗	๑๔.๐๒	๑๔.๐๔	๕,๘๕๔
๓.จุฬารัตน์	๑๐๘	๖๖	๗๑	๕๖	๐.๑๖	๐.๐๐	๑.๐๙	๑.๐๙	๗๓
๔.อุบลรัตน์	๑,๒๕๔	๕๒	๖๗๓	๓๖	๐.๑๖	๐.๐๐	๔.๐๒	๔.๐๔	๓,๓๘๖
๕.ลำปาว	๗๔๙	๓๘	๖๔๙	๓๕	๐.๐๐	๐.๐๐	๓.๔๖	๓.๔๘	๑,๗๐๑
๖.สิรินธร	๑,๔๖๒	๗๔	๖๓๐	๕๖	๒.๔๘	๐.๐๐	๐.๐๐	๐.๘๒	๕๐๔
๗.ป่าสักชลสิทธิ์	๔๓๑	๔๕	๔๒๘	๔๕	๐.๐๐	๐.๐๐	๔.๓๓	๖.๕๐	๕๒๙
๘.ศรีนครินทร์	๑๒,๖๓๓	๗๑	๒,๓๖๘	๓๒	๑.๓๔	๐.๖๓	๑๔.๐๔	๑๔.๐๕	๖,๑๓๗
๙.วชิราลงกรณ์	๔,๒๕๘	๔๘	๑,๒๔๖	๒๑	๐.๐๐	๐.๐๐	๘.๕๔	๘.๕๖	๖,๗๕๒
๑๐.ขุนด่านปราการชล	๑๐๙	๔๙	๑๐๔	๔๘	๐.๐๐	๐.๐๐	๑.๒๘	๐.๒๘	๑๑๖
๑๑.รัชชประภา	๓,๖๔๒	๖๕	๒,๒๙๑	๕๓	๑.๘๖	๐.๗๙	๕.๕๒	๕.๘๔	๒,๕๐๒
๑๒.บางหลวง	๑,๒๔๘	๘๖	๙๗๒	๘๒	๓.๖๗	๓.๗๒	๘.๐๓	๘.๐๘	๓๔๒

๖.๒ อ่างเก็บน้ำขนาดกลาง ๔๑๒ แห่ง มีปริมาณน้ำ ๓,๓๓๓ ล้าน ลบ.ม. (๖๔%) ปริมาณน้ำใช้การ ๒,๙๒๕ ล้าน ลบ.ม. (๖๒%)

๖.๓ แหล่งน้ำธรรมชาติขนาดใหญ่ ๗ แห่ง มีปริมาณน้ำรวม ๒๓๓.๐๐ ล้าน ลบ.ม. (๔๑%)

๖.๔ แหล่งน้ำในพื้นที่นอกเขตชลประทาน ๑๐๒,๐๙๙ แห่ง มีปริมาณน้ำรวม ๕,๕๖๔ ล้าน ลบ.ม. (๖๕%)

๖.๕ อ่างเก็บน้ำขนาดกลางนอกเขตชลประทาน ๖๕ แห่ง ภายใต้การดูแลของกรมทรัพยากรน้ำปริมาณน้ำปัจจุบัน๑๕๒.๗๓ล้านลบ.ม.(๖๕%)

๗. สถานการณ์น้ำในประเทศ ณ วันที่ ๑๖ - ๑๙ กุมภาพันธ์ ๒๕๖๔ (กรมชลประทาน)

สถานี	แม่น้ำ	อำเภอ	จังหวัด	ระดับ ตลิ่ง (ม.รทก.)	ระดับน้ำ (ม.รทก.)				แนวโน้ม	เปรียบเทียบ ระดับตลิ่ง
					อังคาร	พุธ	พฤหัสบดี	ศุกร์		
					๑๖ ก.พ.	๑๗ ก.พ.	๑๘ ก.พ.	๑๙ ก.พ.		
P.๑	ปิง	เมือง	เชียงใหม่	๓.๗๐	๑.๔๒	๑.๐๒	๐.๙๐	๐.๘๖	ลดลง	-๒.๘๔
W.๑C	วัง	เมือง	ลำปาง	๕.๒๐	๐.๐๐	๐.๐๑	๐.๐๑	๐.๐๐	ลดลง	-๕.๒
Y.๑๖	ยม	บางระกำ	พิษณุโลก	๗.๓๐	๐.๐๓	๐.๐๓	๐.๐๓	๐.๐๓	ทรงตัว	-๗.๒๗
N.๗A	น่าน	เมือง	พิจิตร	๙.๘๗	๑.๗๓	๑.๖๘	๑.๗๕	๑.๗๗	เพิ่มขึ้น	-๘.๑
C.๒	เจ้าพระยา	เมือง	นครสวรรค์	๒๖.๒๐	๑๖.๘๐	๑๖.๘๑	๑๖.๗๖	๑๖.๖๖	ลดลง	-๙.๕๔
C.๑๓	เจ้าพระยา	สรรพยา	ชัยนาท	๑๖.๓๔	๕.๗๘	๕.๕๔	๕.๕๔	๕.๕๔	ทรงตัว	-๑๐.๘
M.๖A	มูล	สตึก	บุรีรัมย์	๖.๐๐	๐.๑๒	๐.๑๒	๐.๑๑	๐.๑๑	ทรงตัว	-๕.๘๙
M.๗	มูล	เมือง	อุบลราชธานี	๗.๐๐	๒.๐๖	๒.๐๕	๒.๐๗	๒.๐๔	ลดลง	-๔.๙๖
M.๑๙๑	ลำตะคอง	เมือง	นครราชสีมา	๓.๕๐	๑.๑๖	๑.๒๘	๐.๙๘	๐.๙๗	ลดลง	-๒.๕๓
M.๖๙	ลำเซบก	โครงการพิเศษ	อุบลราชธานี	๗.๓๐	๔.๖๖	๔.๖๓	๔.๖๐	๔.๕๗	ลดลง	-๒.๗๓
X.๖๔	คลองท่าแซะ	ท่าแซะ	ชุมพร	๑๗.๑๓	๗.๖๓	๗.๖๓	๗.๖๓	๗.๖๓	ทรงตัว	-๙.๕
X.๑๔๙	คลองกลาย	นบพิตำ	นครศรีธรรมราช	๓๓.๙๖	๒๘.๑๙	๒๘.๑๘	๒๘.๑๘	๒๘.๑๗	ลดลง	-๕.๗๙
X.๒๗๔	แม่น้ำโก-ลก	แว้ง	นราธิวาส	๒๔.๑๘	๑๘.๗๘	๑๘.๗๘	๑๘.๗๗	๑๘.๖๐	ลดลง	-๕.๕๘
X.๓๗A	แม่น้ำตาปี	พระแสง	สุราษฎร์ธานี	๑๑.๗๐	๔.๙๒	๔.๘๙	๔.๘๘	๔.๘๕	ลดลง	-๖.๘๕

*** ยังไม่ได้รับรายงาน

๘. สถานการณ์น้ำในพื้นที่ลุ่มน้ำโขง ณ วันที่ ๑๙ กุมภาพันธ์ ๒๕๖๔ (คณะกรรมการแม่น้ำโขง)

สถานี	ระดับ อ้างอิง (ม.รทก.)	ระดับ ตลิ่ง (ม.)	ระดับน้ำ (ม.)					เปรียบเทียบ ระดับตลิ่ง (ม.)	ผลต่างของระดับน้ำ (ม.)		แนวโน้ม
			๑๕ ก.พ.	๑๖ ก.พ.	๑๗ ก.พ.	๑๘ ก.พ.	๑๙ ก.พ.		๓ วัน ย้อนหลัง	๕ วัน ย้อนหลัง	
			อ.เชียงแสน จ.เชียงราย	๓๕๗.๑๑๐	๑๒.๘๐	๑.๘๘	๑.๘๙		๑.๘๔	๑.๘๓	
อ.เชียงคาน จ.เลย	๑๙๔.๑๑๘	๑๖.๐๐	๔.๕๒	๔.๖๒	๔.๐๒	๔.๐๐	๓.๘๒	-๑๒.๑๘	-๐.๒๐	-๐.๗๐	ลดลง
อ.เมือง จ.หนองคาย	๑๕๓.๖๔๘	๑๒.๒๐	๑.๓๔	๑.๕๕	๑.๖๐	๑.๕๔	๑.๓๒	-๑๐.๘๘	-๐.๒๘	-๐.๐๒	ลดลง
อ.เมือง จ.นครพนม	๑๓๒.๖๘๐	๑๒.๐๐	๐.๙๐	๐.๙๓	๑.๐๕	๑.๒๐	๑.๒๙	-๑๐.๗๑	๐.๒๔	๐.๓๙	เพิ่มขึ้น
อ.เมือง จ.มุกดาหาร	๑๒๔.๒๑๙	๑๒.๕๐	๑.๕๖	๑.๕๐	๑.๕๓	๑.๖๐	๑.๗๒	-๑๐.๗๘	๐.๑๙	๐.๑๖	เพิ่มขึ้น
อ.โขงเจียม จ.อุบลราชธานี	๘๙.๐๓๐	๑๔.๕๐	๒.๐๑	๒.๐๑	๒.๐๐	๑.๙๒	๑.๙๔	-๑๒.๕๖	-๐.๐๖	-๐.๐๗	เพิ่มขึ้น

*** ไม่มีสถานการณ์

๙. สถานการณ์เตือนภัย Early Warning ณ วันที่ ๑๙ กุมภาพันธ์ ๒๕๖๔ (กรมทรัพยากรน้ำ)

[เวลา ๐๘.๐๐ น. - ๑๕.๐๐ น.(วันนี้)]

การแจ้งเตือน	สถานี	การแจ้งเตือน
เตือนสีแดง (อพยพ)	-	-
เตือนสีเหลือง (เตือนภัย)	-	-
เตือนสีเขียว (เฝ้าระวัง)	-	-

***ไม่มีสถานการณ์

๑๐. พื้นที่ติดตามและเฝ้าระวังสถานการณ์ธรณีพิบัติภัย ณ วันที่ ๑๙ กุมภาพันธ์ ๒๕๖๔ (กรมทรัพยากรธรณี)

เนื่องจากในพื้นที่เสี่ยงดินถล่ม มีปริมาณน้ำฝนไม่ถึงเกณฑ์การเฝ้าระวัง ประกอบกับบางพื้นที่ไม่มีฝนตก จึงไม่มีพื้นที่ติดตามสถานการณ์พิบัติภัยดินถล่มและน้ำป่าไหลหลาก

๑๑. เหตุการณ์วิกฤตน้ำปัจจุบัน ณ วันที่ ๑๙ กุมภาพันธ์ ๒๕๖๔ [เวลา ๐๘.๐๐ น. - ๑๕.๐๐ น.(วันนี้)]

ไม่มีสถานการณ์

๑๒. สถานการณ์ภาวะน้ำท่วม และสถานการณ์ฝนแล้ง/ฝนทิ้งช่วง ณ วันที่ ๑๙ กุมภาพันธ์ ๒๕๖๔ (ปก.)

ไม่มีสถานการณ์

๑๓. การคาดหมายลักษณะอากาศ ๗ วันข้างหน้า (ระหว่างวันที่ ๑๙ - ๒๕ กุมภาพันธ์ ๒๕๖๔)

ในช่วงวันที่ ๑๙ - ๒๑ ก.พ. ๖๔ บริเวณความกดอากาศสูงกำลังปานกลางจากประเทศจีนยังคงปกคลุมประเทศไทยตอนบนและทะเลจีนใต้ ในขณะที่คลื่นกระแสลมฝ่ายตะวันตกเคลื่อนผ่านภาคเหนือตอนบน ลักษณะเช่นนี้ทำให้ประเทศไทยตอนบนจะมีอากาศหนาวเย็นลงกับมีลมแรง โดยภาคเหนือและภาคตะวันออกเฉียงเหนือมีอากาศเย็นถึงหนาว ส่วนภาคกลาง ภาคตะวันออก รวมทั้งกรุงเทพมหานครและปริมณฑลมีอากาศเย็นในตอนเช้า สำหรับภาคเหนือตอนบนมีฝนเล็กน้อยบางแห่ง สำหรับมรสุมตะวันออกเฉียงเหนือที่พัดปกคลุมอ่าวไทยและภาคใต้จะมีกำลังแรงขึ้น ทำให้ภาคใต้มีฝนเพิ่มขึ้น ส่วนคลื่นลมบริเวณอ่าวไทยมีกำลังปานกลาง โดยอ่าวไทยตอนล่างมีคลื่นสูงประมาณ ๒ เมตร บริเวณที่มีฝนฟ้าคะนองคลื่นสูงมากกว่า ๒ เมตร หลังจากนั้นในช่วงวันที่ ๒๒-๒๕ ก.พ. ๖๔ บริเวณความกดอากาศสูงที่ปกคลุมประเทศไทยตอนบนและทะเลจีนใต้จะมีกำลังอ่อนลง ลักษณะเช่นนี้ทำให้ประเทศไทยตอนบนจะมีอุณหภูมิสูงขึ้นกับมีหมอกในตอนเช้า สำหรับมรสุมตะวันออกเฉียงเหนือที่พัดปกคลุมอ่าวไทยและภาคใต้มีกำลังอ่อนลง ทำให้ภาคใต้มีฝนลดลงและคลื่นลมบริเวณอ่าวไทยมีกำลังอ่อนลง

อนึ่ง พายุไซร่อน “ตุ้เจวียน” บริเวณมหาสมุทรแปซิฟิกมีแนวโน้มจะเคลื่อนขึ้นฝั่งที่ประเทศฟิลิปปินส์ในช่วงวันที่ ๒๑-๒๒ ก.พ. ๖๔ และหลังจากนั้นจะอ่อนกำลังลง โดยพายุนี้ไม่มีผลกระทบต่อลักษณะอากาศของประเทศไทย

๑๔. ความช่วยเหลือภัยแล้งสะสมของกรมทรัพยากรน้ำ

ความช่วยเหลือในพื้นที่ประสบปัญหาภัยแล้ง ตั้งแต่วันที่ ๑ ตุลาคม ๒๕๖๓ - ๑๙ กุมภาพันธ์ ๒๕๖๔

หน่วยงาน	จังหวัด	ปริมาณการ สูบน้ำ (ลบ.ม.)	ปริมาณการ แจกจ่ายน้ำ สะอาด (ลิตร)	น้ำดื่มบรรจุ ขวด (ขวด)	ประโยชน์ที่ได้รับ		
					อุปโภค-บริโภค		พื้นที่เกษตร (ไร่)
					ครัวเรือน	ประชากร	
ภาค ๑	ลำปาง	-	๙๓๑,๘๔๕	-	๑๖๘,๐๖๔	๔๔๘,๑๓๘	๙๓๑,๘๔๕
	เชียงใหม่	-	๗๒,๘๑๑	-	๒๑,๒๐๑	๘๗,๖๗๕	-
	แม่ฮ่องสอน	-	๗๐,๔๔๒	-	๙,๒๔๘	๖๐,๙๘๖	-
	เชียงราย	-	๒๑๙,๗๗๑	-	๕๖,๔๗๑	๑๗๔,๔๗๗	-
	กำแพงเพชร	-	๘๑,๖๕๘	-	๔๔,๑๒๕	๑๗๙,๓๑๐	-
	ลำพูน	๑๒๑,๗๐๐	-	-	-	-	๓,๕๐๐
ภาค ๒	อุทัยธานี	๗๗,๗๖๐	-	-	-	-	๔,๐๐๐
	นครสวรรค์	๑,๒๐๙,๖๐๐	-	-	๑,๑๖๑	๑๑,๙๒๙	๘,๘๐๐
	เพชรบูรณ์	๑๖,๒๐๐	-	-	๑,๒๐๐	๔,๘๐๐	-
ภาค ๓	สกลนคร	๑,๕๒๒,๗๐๐	-	-	๑,๔๗๖	๕,๗๑๔	๒,๓๘๓
	อุดรธานี	๑,๙๔๙,๐๐๐	-	๑,๕๐๐	๑,๔๘๐	๗,๘๒๖	๑,๒๗๐
	หนองบัวลำภู	-	-	๑,๐๐๐	-	-	-
ภาค ๔	ขอนแก่น	๙๘๕,๕๐๐	-	-	๑,๒๐๔	๔,๕๗๖	-
ภาค ๕	บุรีรัมย์	๒๙๒,๐๐๐	-	-	๑,๙๗๐	๕,๒๔๙	-
	นครราชสีมา	๑๙๙,๕๐๐	-	-	๓๓๕	๑,๐๑๕	-
ภาค ๖	สระแก้ว	๒๗๒,๐๐๐	-	-	๑๔,๓๕๐	๕๐,๐๐๐	-
	ปราจีนบุรี	๒,๑๗๓,๖๐๐	-	-	๗๙๕	๒,๖๐๒	๖,๑๕๐
	จันทบุรี	๖๑๐,๒๐๐	-	-	๑,๖๐๐	๔,๕๐๐	๘,๐๐๐
ภาค ๗	สุพรรณบุรี	๑,๔๓๖,๘๒๐	-	-	๒๕๘	๙๙๐	-
	ราชบุรี	-	๑๒,๐๐๐	-	๔	๕	-
ภาค ๘	พิจิตร	๑,๖๓๐,๙๒๐	-	-	๗,๖๕๘	๒๑,๗๓๔	๘๒,๕๐๐
	แพร่	๖๒๐,๖๔๐	-	-	๑,๕๐๓	๔,๕๐๕	๖,๖๐๐
	พิษณุโลก	๙๒๕,๕๐๐	-	๓,๗๓๒	๑๕๐	๔๗๐	๑,๒๐๐
	สุโขทัย	๗๓,๔๔๐	-	๓๐๐	๓๐๖	๑,๑๒๔	-
	น่าน	-	-	๑,๕๐๐	-	-	-
	อุตรดิตถ์	-	๘๔,๘๕๐	-	๕๕๐	๑,๗๕๐	-
ภาค ๑๐	สุราษฎร์ธานี	-	๒๔,๐๐๐	-	๑๐๐	๔๕๐	-
ภาค ๑๑	อุบลราชธานี	๙๔,๗๐๐	-	-	๖๘๔	๒,๓๑๓	-
	อำนาจเจริญ	๑๖๔,๕๕๐	-	๖๐๐	๑,๕๕๑	๕,๒๔๗	-
	๒๙ จังหวัด	๑๔,๓๗๖,๓๓๐	๑,๔๙๗,๓๗๗	๘,๖๓๒	๓๓๗,๔๔๔	๑,๐๘๗,๓๘๕	๑๒๔,๔๔๓

กระทรวงทรัพยากรธรรมชาติและสิ่งแวดล้อม
วันที่ ๑๘ กุมภาพันธ์ ๒๕๖๔

๑. กรม ทรัพยากรน้ำ สำนักงาน ทรัพยากรน้ำภาค ๙
๒. กิจกรรมที่ดำเนินการ ติดตั้งเครื่องสูบน้ำ ขนาด ๘ นิ้ว จำนวน ๑ เครื่อง บริเวณ บ้านแก่งเทิดพระเกียรติ หมู่ ๑๙ ตำบลเนินเพิ่ม อำเภอนครไทย จังหวัดพิษณุโลก โดยสูบน้ำจากแก่งหัวแตกเพื่อช่วยเหลือประชาชน หมู่ที่ ๑๑,๑๔,๑๙ ตำบลเนินเพิ่ม และหมู่ที่ ๒๐,๒๓ ตำบลหนองกะท้าว เพื่อให้ประชาชนใช้ในการเกษตร
๓. ประโยชน์ที่ได้รับ ๓๘๓ ไร่ - ลิตร
๔๕ ครัวเรือน ๔๕ คน



จึงเรียนมาเพื่อโปรดทราบ

นายสมฤทธิ์ วิไลพรรัตน์
รองอธิบดีกรมทรัพยากรน้ำ
ประธานคณะกรรมการศูนย์ปฏิบัติการ
ทรัพยากรธรรมชาติและสิ่งแวดล้อม
(ด้านทรัพยากรน้ำ)