



## รายงานการเฝ้าระวังติดตามสถานการณ์น้ำและความช่วยเหลือ ศูนย์ปฏิบัติการทรัพยากรธรรมชาติและสิ่งแวดล้อม (ด้านทรัพยากรน้ำ) กระทรวงทรัพยากรธรรมชาติและสิ่งแวดล้อม

### ศูนย์ป้องกันวิกฤติน้ำ กรมทรัพยากรน้ำ

โทรศัพท์ ๐ ๒๒๗๑ ๖๐๐๐ ต่อ ๖๔๔๕ โทรสาร ๐ ๒๒๗๘ ๖๖๒๙ www.dwr.go.th IDLine: mekhalawoc Email: mekhala@dwr.mail.go.th

### ศูนย์เทคโนโลยีสารสนเทศทรัพยากรน้ำบาดาล กรมทรัพยากรน้ำบาดาล

โทรศัพท์ ๐ ๒๖๖๖ ๗๐๙๐ โทรสาร ๐ ๒๖๖๖ ๗๑๐๐ www.dgr.go.th Email: itcenter@dgr.mail.go.th

### สำนักงานนโยบายและแผนทรัพยากรธรรมชาติและสิ่งแวดล้อม

โทรศัพท์ ๐ ๒๒๖๕๖๕๐๐ www.onep.go.th Email: webmaster@onep.go.th

รายงานฉบับที่ ๑๐๔/๒๕๖๔

เวลา ๑๕.๐๐น.

วันที่ ๒๑ กุมภาพันธ์ ๒๕๖๔

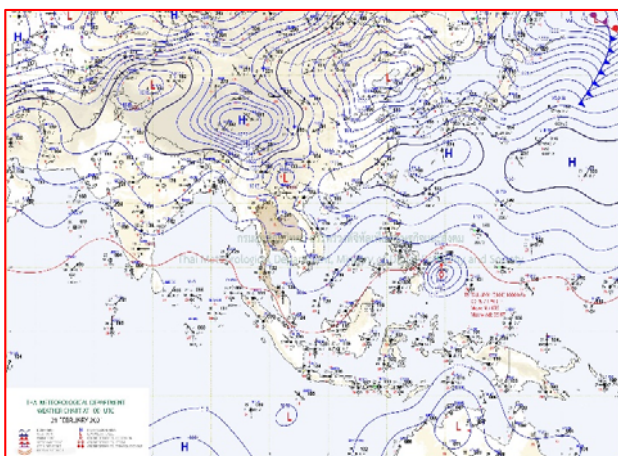
เรียนรมว.ทส. เลขาธิการ รมว.ทส. ที่ปรึกษา รมว.ทส. ปกท.ทส. รอง ปกท.ทส. อทท. อทบ. และหน่วยงานที่เกี่ยวข้อง

#### ๑. สถานะอากาศ เวลา ๑๒.๐๐ น. (กรมอุตุนิยมวิทยา)

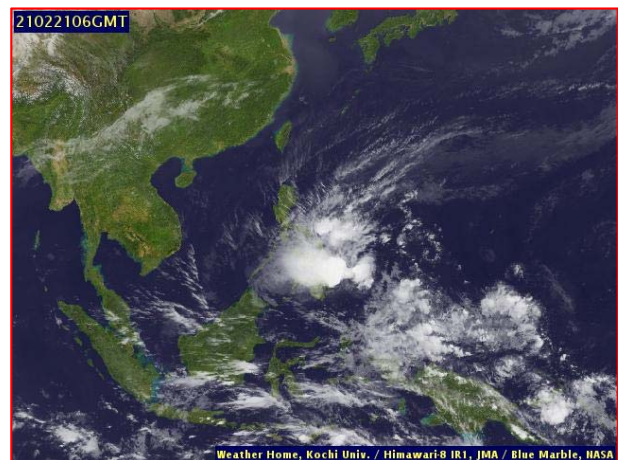
พยากรณ์อากาศ ๒๔ ชั่วโมงข้างหน้า บริเวณความกดอากาศสูงหรือมวลอากาศเย็นที่ปกคลุมประเทศไทยตอนบนมีกำลังอ่อนลง ทำให้ประเทศไทยตอนบนมีอุณหภูมิสูงขึ้น ๑-๓ องศาเซลเซียส กับมีหมอกในตอนเช้า สำหรับบริเวณยอดดอยและยอดภูมีอากาศหนาวถึงหนาวจัด

สำหรับมรสุมตะวันออกเฉียงเหนือที่พัดปกคลุมอ่าวไทยและภาคใต้มีกำลังปานกลาง ทำให้คลื่นลมบริเวณอ่าวไทยตอนล่างมีคลื่นสูงประมาณ ๒ เมตร ขอให้ชาวเรือบริเวณอ่าวไทยเดินเรือด้วยความระมัดระวังในระยะนี้

อนึ่ง พายุไซร่อน “ตุ้เจวียน” บริเวณมหาสมุทรแปซิฟิกหรือด้านตะวันตกเฉียงใต้ของประเทศฟิลิปปินส์ คาดว่าจะเคลื่อนขึ้นฝั่งประเทศฟิลิปปินส์ในช่วงวันที่ ๒๑-๒๒ ก.พ. ๖๔ แล้วจะอ่อนกำลังลง โดยพายุนี้ไม่มีผลกระทบต่อลักษณะอากาศของประเทศไทย

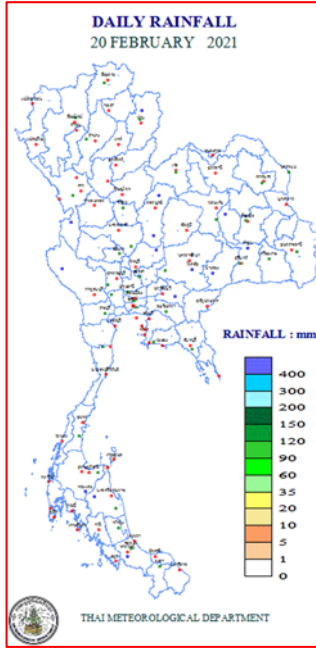


แผนที่อากาศ วันที่ ๒๑ ก.พ. ๒๕๖๔ เวลา ๐๗.๐๐ น.



ภาพถ่ายดาวเทียม วันที่ ๒๑ ก.พ. ๒๕๖๔ เวลา ๑๓.๐๐ น.

๒. ปริมาณฝนสะสม ณ เวลา ๐๗.๐๐น.(เมื่อวาน) - ๐๗.๐๐ น.(วันนี้)(กรมอุตุนิยมวิทยา)



จุดตรวจวัด	ปริมาณฝน (มม.)
จ.สุราษฎร์ธานี (เกาะสมุย)	๓.๔
จ.ชุมพร	๐.๕
จ.นราธิวาส	๐.๕

๓. ปริมาณฝนสะสมของพื้นที่ลาดเชิงเขา ๑๒ ชม. ที่ผ่านมา (กรมทรัพยากรน้ำ)

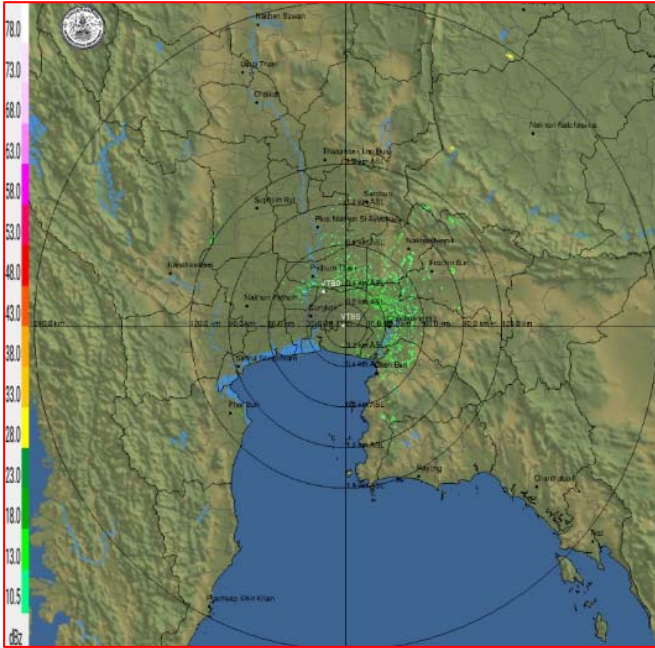
จุดตรวจวัด	ระดับการเตือน	ปริมาณฝน (มม./๑๒ ชม.)
บ้านช่องยูงทอง ต.คันธุลี อ.ท่าชนะ จ.สุราษฎร์ธานี	-	๑๘.๐
บ้านปากแพรก ต.นากระตาม อ.ท่าแซะ จ.ชุมพร	-	๑๑.๐
บ้านตาเงาะ ต.สองพี่น้อง อ.ท่าแซะ จ.ชุมพร	-	๑๑.๐
บ้านสามแยกอินทรีทอง ต.คลองพา อ.ท่าชนะ จ.สุราษฎร์ธานี	-	๑๐.๕
บ้านรุ่งเรือง ต.ละแม อ.ละแม จ.ชุมพร	-	๘.๐
บ้านนางแลใน (บ้านลิไซ) ทต.นางแล อ.เมืองเชียงราย จ.เชียงราย	-	๕.๕
บ้านโป่งตะแบก ต.พุทธบาท อ.ชนแดน จ.เพชรบูรณ์	-	๕.๐
บ้านควน ต.พะโต๊ะ อ.พะโต๊ะ จ.ชุมพร	-	๕.๐
บ้านใหม่ห้วยนา ต.หนองแก อ.หัวหิน จ.ประจวบคีรีขันธ์	-	๔.๕
บ้านห้วยไฟ ต.แม่ชะเนิง อ.เวียงสา จ.น่าน	-	๔.๕

๔. ค่าความชื้นในดิน (กรมทรัพยากรน้ำ/คณะกรรมการแม่น้ำโขง)

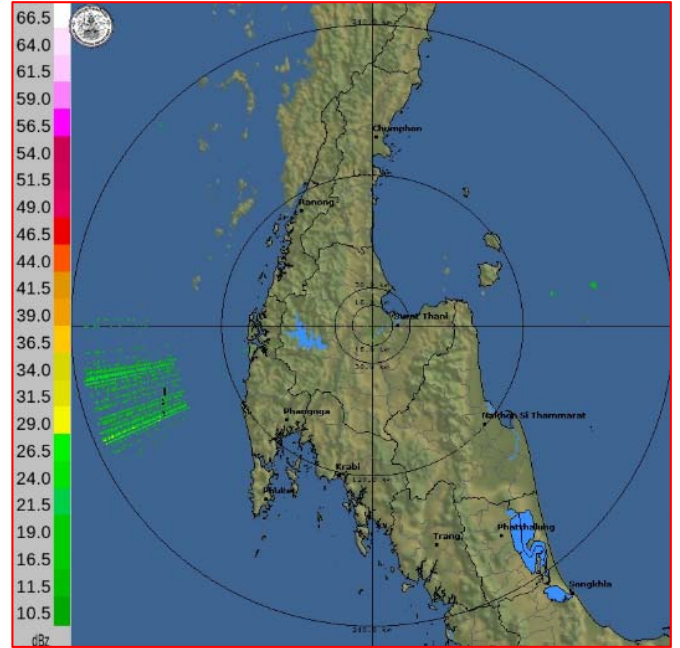
ภูมิภาค	ความชื้นในดิน [-] ๑ ก.พ. ๖๔	ความชื้นในดิน [-] ๑๖ ก.พ. ๖๔	แนวโน้ม
เหนือ	๐-๒๐	๐-๒๐	ทรงตัว
กลาง	๒๐-๔๐	๒๐-๔๐	ทรงตัว
ตะวันออกเฉียงเหนือ	๒๐-๔๐	๒๐-๔๐	ทรงตัว
ตะวันออก	๒๐-๔๐	๒๐-๔๐	ทรงตัว
ตะวันตก	๒๐-๔๐	๒๐-๔๐	ทรงตัว
ใต้	๔๐-๖๐	๔๐-๖๐	ทรงตัว

หมายเหตุ : ความชื้นในดิน ๐ หมายถึง ดินที่แห้งสนิท และ ๑๐๐ หมายถึง ดินที่อิ่มน้ำ

๕.เรดาร์ตรวจอากาศ ณ วันที่ ๒๑ กุมภาพันธ์ ๒๕๖๔ (กรมอุตุนิยมวิทยา)



สถานีสุวรรณภูมิ เวลา ๑๔.๓๐ น.



สถานีสุราษฎร์ธานี ๑๔.๓๐ น.

จากเรดาร์ตรวจอากาศจะพบว่าไม่มีกลุ่มเมฆฝนบริเวณประเทศไทย

๖. สถานการณ์น้ำในแหล่งเก็บกักน้ำ ณ วันที่ ๒๑ กุมภาพันธ์ ๒๕๖๔ (กรมชลประทาน กรมทรัพยากรน้ำ และสททช.)

๖.๑ สถาน้ำในอ่างเก็บน้ำขนาดใหญ่ปริมาตรน้ำในอ่างฯ ๓๙,๐๓๙ ล้าน ลบ.ม. คิดเป็นร้อยละ ๕๕ (ปริมาตรน้ำใช้การได้ ๑๕,๔๙๗ ล้าน ลบ.ม. คิดเป็นร้อยละ ๓๓) ปริมาตรน้ำในอ่างฯ เทียบกับปี ๒๕๖๓ (๔๐,๐๗๕ ล้าน ลบ.ม. คิดเป็นร้อยละ ๕๓) น้อยกว่าปี ๒๕๖๓ จำนวน ๑,๐๓๖ ล้าน ลบ.ม. ปริมาณน้ำไหลลงอ่างฯ จำนวน ๑๑.๙๕ ล้าน ลบ.ม. ปริมาณน้ำระบาย จำนวน ๘๗.๐๒ ล้าน ลบ.ม. สามารถรับน้ำได้อีก ๓๑,๘๘๗ ล้าน ลบ.ม.

อ่างเก็บน้ำ	ปริมาตรน้ำในอ่าง		ปริมาตรน้ำใช้การได้		ปริมาตรน้ำไหลลงอ่าง		ปริมาตรน้ำระบาย		ปริมาตรน้ำรับได้อีก (ล้าน ม. <sup>๓</sup> ) (ความจุที่ รนส- ปริมาตรน้ำ ปัจจุบัน)
	ปริมาตร (ล้าน ม. <sup>๓</sup> )	% น้ำเก็บกัก	ปริมาตร (ล้าน ม. <sup>๓</sup> )	% น้ำใช้การ	วันนี้ (ล้าน ม. <sup>๓</sup> )	เมื่อวาน (ล้าน ม. <sup>๓</sup> )	วันนี้ (ล้าน ม. <sup>๓</sup> )	เมื่อวาน (ล้าน ม. <sup>๓</sup> )	
๑.ภูมิพล	๕,๐๖๓	๓๘	๑,๒๖๓	๑๓	๐.๐๐	๑.๒๙	๗.๕๐	๗.๕๐	๘,๓๙๙
๒.สิริกิติ์	๔,๖๒๘	๔๙	๑,๗๗๘	๒๗	๒.๓๐	๒.๓๓	๑๔.๐๑	๑๔.๐๖	๕,๘๘๐
๓.จุฬารัตน์	๑๐๖	๖๕	๖๙	๕๔	๐.๑๒	๐.๑๖	๐.๘๗	๑.๐๘	๗๕
๔.อุบลรัตน์	๑,๒๔๔	๕๑	๖๖๓	๓๖	๐.๑๙	๐.๑๗	๔.๐๒	๔.๐๒	๓,๓๙๖
๕.ลำปาว	๗๓๘	๓๗	๖๓๘	๓๔	๐.๐๐	๐.๐๐	๓.๔๔	๓.๔๕	๑,๗๑๒
๖.สิรินธร	๑,๔๕๗	๗๔	๖๒๕	๕๕	๐.๐๗	๐.๙๕	๐.๐๐	๐.๘๘	๕๐๙
๗.ป่าสักชลสิทธิ์	๔๒๒	๔๔	๔๑๙	๔๔	๐.๐๐	๐.๐๐	๔.๓๓	๔.๓๓	๕๓๘
๘.ศรีนครินทร์	๑๒,๖๐๐	๗๑	๒,๓๓๕	๓๑	๐.๗๘	๑.๖๓	๑๔.๐๖	๑๔.๐๖	๖,๑๗๐
๙.วชิราลงกรณ์	๔,๒๓๖	๔๘	๑,๒๒๔	๒๑	๐.๐๐	๐.๐๐	๘.๕๐	๘.๕๐	๖,๗๖๔
๑๐.ขุนด่านปราการชล	๑๐๖	๔๗	๑๐๑	๔๖	๐.๐๐	๐.๐๐	๑.๖๑	๑.๕๙	๑๑๙
๑๑.รัชชประภา	๓,๖๓๔	๖๔	๒,๒๘๓	๕๓	๒.๒๔	๑.๘๖	๕.๘๙	๕.๕๓	๒,๕๑๐
๑๒.บางหลวง	๑,๒๓๘	๘๕	๙๖๒	๘๒	๓.๖๘	๓.๑๙	๘.๐๒	๘.๐๕	๓๕๒

๖.๒ อ่างเก็บน้ำขนาดกลาง ๔๑๒ แห่ง มีปริมาณน้ำ ๓,๒๗๙ ล้าน ลบ.ม. (๖๔%) ปริมาณน้ำใช้การ ๒,๘๙๒ ล้าน ลบ.ม. (๖๑%)

๖.๓ แหล่งน้ำธรรมชาติขนาดใหญ่ ๗ แห่ง มีปริมาณน้ำรวม ๒๓๑.๐๐ ล้าน ลบ.ม. (๓๙%)

๖.๔ แหล่งน้ำในพื้นที่นอกเขตชลประทาน ๑๐๒,๐๙๙ แห่ง มีปริมาณน้ำรวม ๕,๓๓๔ ล้าน ลบ.ม. (๖๒%)

๖.๕ อ่างเก็บน้ำขนาดกลางนอกเขตชลประทาน ๖๕ แห่ง ภายใต้การดูแลของกรมทรัพยากรน้ำปริมาณน้ำปัจจุบัน ๑๕๐.๕๕ ล้านลบ.ม. (๖๔%)

### ๗. สถานการณ์น้ำในประเทศ ณ วันที่ ๑๘ - ๒๑ กุมภาพันธ์ ๒๕๖๔ (กรมชลประทาน)

สถานี	แม่น้ำ	อำเภอ	จังหวัด	ระดับ ตลิ่ง (ม.รทก.)	ระดับน้ำ (ม.รทก.)				แนวโน้ม	เปรียบ เทียบ ระดับตลิ่ง
					พฤษภาคม	ตุลาคม	ธันวาคม	มกราคม		
					๑๘ ก.พ.	๑๙ ก.พ.	๒๐ ก.พ.	๒๑ ก.พ.		
P.๑	ปิง	เมือง	เชียงใหม่	๓.๗๐	๐.๙๐	๐.๘๖	๑.๑๖	๑.๒๘	เพิ่มขึ้น	-๒.๔๒
W.๑C	วัง	เมือง	ลำปาง	๕.๒๐	๐.๐๑	๐.๐๐	-๐.๑๙	-๐.๐๓	เพิ่มขึ้น	-๕.๒๓
Y.๑๖	ยม	บางระกำ	พิษณุโลก	๗.๓๐	๐.๐๓	๐.๐๓	๐.๐๔	๐.๐๕	เพิ่มขึ้น	-๗.๒๕
N.๗A	น่าน	เมือง	พิจิตร	๙.๘๗	๑.๗๕	๑.๗๗	๑.๗๔	๑.๕๗	ลดลง	-๘.๓๐
C.๒	เจ้าพระยา	เมือง	นครสวรรค์	๒๖.๒๐	๑๖.๗๖	๑๖.๖๖	๑๖.๗๓	๑๖.๗๙	เพิ่มขึ้น	-๙.๔๑
C.๑๓	เจ้าพระยา	สรรพยา	ชัยนาท	๑๖.๓๔	๕.๕๔	๕.๕๔	๕.๕๔	๕.๕๔	ทรงตัว	-๑๐.๘๐
M.๖A	มูล	สตึก	บุรีรัมย์	๖.๐๐	๐.๑๑	๐.๑๑	๐.๑๐	๐.๐๙	ลดลง	-๕.๙๑
M.๗	มูล	เมือง	อุบลราชธานี	๗.๐๐	๒.๐๗	๒.๐๔	๒.๐๗	๒.๐๕	ลดลง	-๔.๙๕
M.๑๙๑	ลำตะคอง	เมือง	นครราชสีมา	๓.๕๐	๐.๙๘	๐.๙๗	๐.๙๘	๑.๐๑	เพิ่มขึ้น	-๒.๕๙
M.๖๙	ลำเซบก	ตระการพืชผล	อุบลราชธานี	๗.๓๐	๔.๖๐	๔.๕๗	๔.๕๓	๔.๔๙	ลดลง	-๒.๘๑
X.๖๔	คลองท่าแซะ	ท่าแซะ	ชุมพร	๑๗.๑๓	๗.๖๓	๗.๖๓	๗.๖๓	๗.๖๓	ทรงตัว	-๙.๕๐
X.๑๔๙	คลองกลาย	นบพิตำ	นครศรีธรรมราช	๓๓.๙๖	๒๘.๑๘	๒๘.๑๗	๒๘.๑๘	๒๘.๑๗	ลดลง	-๕.๗๙
X.๒๗๔	แม่น้ำโก-ลก	เวียง	นราธิวาส	๒๔.๑๘	๑๘.๗๗	๑๘.๖๐	๑๘.๖๐	๑๘.๕๙	ลดลง	-๕.๕๙
X.๓๗A	แม่น้ำตาปี	พระแสง	สุราษฎร์ธานี	๑๑.๗๐	๔.๘๘	๔.๘๕	๔.๘๓	๔.๘๒	ลดลง	-๖.๘๘

\*\*\* ยังไม่ได้รับรายงาน

### ๘. สถานการณ์น้ำในพื้นที่ลุ่มน้ำโขง ณ วันที่ ๒๑ กุมภาพันธ์ ๒๕๖๔ (คณะกรรมการแม่โขง)

สถานี	ระดับ อ้างอิง (ม.รทก.)	ระดับ ตลิ่ง (ม.)	ระดับน้ำ (ม.)					เปรียบเทียบ ระดับ ตลิ่ง (ม.)	ผลต่างของระดับน้ำ (ม.)		แนว โน้ม
			๑๗ ก.พ.	๑๘ ก.พ.	๑๙ ก.พ.	๒๐ ก.พ.	๒๑ ก.พ.		๓ วัน ย้อนหลัง	๕ วัน ย้อนหลัง	
			อ.เชียงแสน จ.เชียงราย	๓๕๗.๑๑๐	๑๒.๘๐	๑.๘๔	๑.๘๓		๑.๘๘	๑.๙๗	
อ.เชียงคาน จ.เลย	๑๙๔.๑๑๘	๑๖.๐๐	๔.๐๒	๔.๐๐	๓.๘๒	๓.๖๕	๓.๖๐	-๑๒.๔๐	-๐.๒๒	-๐.๔๒	ลดลง
อ.เมือง จ.หนองคาย	๑๕๓.๖๔๘	๑๒.๒๐	๑.๖๐	๑.๕๔	๑.๓๒	๑.๒๕	๑.๑๒	-๑๑.๐๘	-๐.๒๐	-๐.๔๘	ลดลง
อ.เมือง จ.นครพนม	๑๓๒.๖๘๐	๑๒.๐๐	๑.๐๕	๑.๒๐	๑.๒๙	๑.๒๗	๑.๒๒	-๑๐.๗๘	-๐.๐๗	๐.๑๗	ลดลง
อ.เมือง จ.มุกดาหาร	๑๒๔.๒๑๙	๑๒.๕๐	๑.๕๓	๑.๖๐	๑.๗๒	๑.๗๒	๑.๗๐	-๑๐.๘๐	-๐.๐๒	๐.๑๗	ลดลง
อ.โขงเจียม จ.อุบลราชธานี	๘๙.๐๓๐	๑๔.๕๐	๒.๐๐	๑.๙๒	๑.๙๔	๑.๙๘	๒.๐๙	-๑๒.๔๑	๐.๑๕	๐.๐๙	เพิ่มขึ้น

\*\*\* ไม่มีสถานการณ์

### ๙. สถานการณ์เตือนภัย Early Warning ณ วันที่ ๒๑ กุมภาพันธ์ ๒๕๖๔ (กรมทรัพยากรน้ำ)

[เวลา ๐๘.๐๐ น. - ๑๕.๐๐ น.(วันนี้)]

การแจ้งเตือน	สถานี	การแจ้งเตือน
เตือนสีแดง (อพยพ)	-	-
เตือนสีเหลือง (เตือนภัย)	-	-
เตือนสีเขียว (เฝ้าระวัง)	-	-

\*\*\*ไม่มีสถานการณ์

**๑๐. พื้นที่ติดตามและเฝ้าระวังสถานการณ์ธรณีพิบัติภัย ณ วันที่ ๒๑ กุมภาพันธ์ ๒๕๖๔ (กรมทรัพยากรธรณี)**

เนื่องจากในพื้นที่เสี่ยงดินถล่ม มีปริมาณน้ำฝนไม่ถึงเกณฑ์การเฝ้าระวัง ประกอบกับบางพื้นที่ไม่มีฝนตก จึงไม่มีพื้นที่ติดตามสถานการณ์พิบัติภัยดินถล่มและน้ำป่าไหลหลาก

**๑๑. เหตุการณ์วิกฤตน้ำปัจจุบัน ณ วันที่ ๒๑ กุมภาพันธ์ ๒๕๖๔ [เวลา ๐๘.๐๐ น. - ๑๕.๐๐ น.(วันนี้)]**

ไม่มีสถานการณ์

**๑๒. สถานการณ์ภาวะน้ำท่วม และสถานการณ์ฝนแล้ง/ฝนทิ้งช่วง ณ วันที่ ๒๑ กุมภาพันธ์ ๒๕๖๔ (ปก.)**

ไม่มีสถานการณ์

**๑๓. การคาดหมายลักษณะอากาศ ๗ วันข้างหน้า (ระหว่างวันที่ ๒๑ - ๒๗ กุมภาพันธ์ ๒๕๖๔)**

ในช่วงวันที่ ๒๑ - ๒๔ ก.พ. ๖๔ บริเวณความกดอากาศสูงที่ปกคลุมประเทศไทยตอนบนและทะเลจีนใต้มีกำลังอ่อนลง ลักษณะเช่นนี้ทำให้ประเทศไทยตอนบนจะมีอุณหภูมิสูงขึ้นกับมีหมอกในตอนเช้า สำหรับมรสุมตะวันออกเฉียงเหนือที่พัดปกคลุมอ่าวไทยและภาคใต้มีกำลังอ่อนลง ทำให้ภาคใต้มีฝนลดลงและคลื่นลมบริเวณอ่าวไทยมีกำลังอ่อนลง

ส่วนในช่วงวันที่ ๒๕ - ๒๗ ก.พ. ๖๔ จะมีลมตะวันตก พัดความหนาวเย็นมาจากประเทศเมียนมาเข้าปกคลุมภาคเหนือ ภาคกลาง และภาคตะวันออกเฉียงเหนือตอนบนประเทศไทยตอนบน ทำให้บริเวณดังกล่าวมีอากาศหนาวเย็นลง และอุณหภูมิจะลดลง ๒-๓ องศาเซลเซียส

อนึ่ง พายุไซร่อน “ตุ้เจวียน” บริเวณมหาสมุทรแปซิฟิกมีแนวโน้มจะเคลื่อนขึ้นฝั่งที่ประเทศฟิลิปปินส์ในช่วงวันที่ ๒๑-๒๒ ก.พ. ๖๔ แล้วจะอ่อนกำลังลง โดยพายุนี้ไม่มีผลกระทบต่อลักษณะอากาศของประเทศไทย

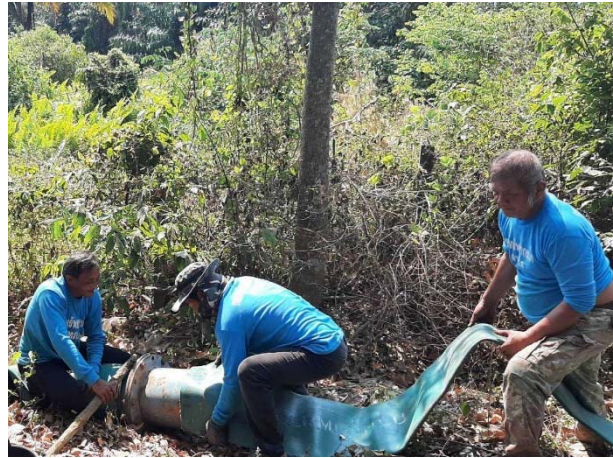
**๑๔. ความช่วยเหลือภัยแล้งสะสมของกรมทรัพยากรน้ำ**

ความช่วยเหลือในพื้นที่ประสบปัญหาภัยแล้ง ตั้งแต่วันที่ ๑ ตุลาคม ๒๕๖๓ - ๑๙ กุมภาพันธ์ ๒๕๖๔

หน่วยงาน	จังหวัด	ปริมาณการ สูบน้ำ (ลบ.ม.)	ปริมาณการ แจกจ่ายน้ำ สะอาด (ลิตร)	น้ำดื่มบรรจุ ขวด (ขวด)	ประโยชน์ที่ได้รับ		
					อุปโภค-บริโภค		พื้นที่เกษตร (ไร่)
					ครัวเรือน	ประชากร	
ภาค ๑	ลำปาง	-	๙๓๑,๘๔๕	-	๑๖๘,๐๖๔	๔๔๘,๑๓๘	๙๓๑,๘๔๕
	เชียงใหม่	-	๗๒,๘๑๑	-	๒๑,๒๐๑	๘๗,๖๗๕	-
	แม่ฮ่องสอน	-	๗๐,๔๔๒	-	๙,๒๔๘	๖๐,๙๘๖	-
	เชียงราย	-	๒๑๙,๗๗๑	-	๕๖,๔๗๑	๑๗๔,๔๗๗	-
	กำแพงเพชร	-	๘๑,๖๕๘	-	๔๔,๑๒๕	๑๗๙,๓๑๐	-
	ลำพูน	๑๒๑,๗๐๐	-	-	-	-	๓,๕๐๐
ภาค ๒	อุทัยธานี	๗๗,๗๖๐	-	-	-	-	๔,๐๐๐
	นครสวรรค์	๑,๒๐๙,๖๐๐	-	-	๑,๑๖๑	๑๑,๙๒๙	๘,๘๐๐
	เพชรบูรณ์	๑๖,๒๐๐	-	-	๑,๒๐๐	๔,๘๐๐	-
ภาค ๓	สกลนคร	๑,๕๒๒,๗๐๐	-	-	๑,๔๗๖	๕,๗๑๔	๒,๓๘๓
	อุดรธานี	๑,๙๔๙,๐๐๐	-	๑,๕๐๐	๑,๔๘๐	๗,๘๒๖	๑,๒๗๐
	หนองบัวลำภู	-	-	๑,๐๐๐	-	-	-
ภาค ๔	ขอนแก่น	๙๘๕,๕๐๐	-	-	๑,๒๐๔	๔,๕๗๖	-
ภาค ๕	บุรีรัมย์	๒๙๒,๐๐๐	-	-	๑,๙๗๐	๕,๒๔๙	-
	นครราชสีมา	๑๙๙,๕๐๐	-	-	๓๓๕	๑,๐๑๕	-
ภาค ๖	สระแก้ว	๒๗๒,๐๐๐	-	-	๑๔,๓๕๐	๕๐,๐๐๐	-
	ปราจีนบุรี	๒,๑๗๓,๖๐๐	-	-	๗๙๕	๒,๖๐๒	๖,๑๕๐
	จันทบุรี	๖๑๐,๒๐๐	-	-	๑,๖๐๐	๔,๕๐๐	๘,๐๐๐
ภาค ๗	สุพรรณบุรี	๑,๔๓๖,๘๒๐	-	-	๒๕๘	๙๙๐	-
	ราชบุรี	-	๑๒,๐๐๐	-	๔	๕	-
ภาค ๘	พิจิตร	๑,๖๓๐,๙๒๐	-	-	๗,๖๕๘	๒๑,๗๓๔	๘๒,๕๐๐
	แพร่	๖๒๐,๖๔๐	-	-	๑,๕๐๓	๔,๕๐๕	๖,๖๐๐
	พิษณุโลก	๙๒๕,๕๐๐	-	๓,๗๓๒	๑๕๐	๔๗๐	๑,๒๐๐
	สุโขทัย	๗๓,๔๔๐	-	๓๐๐	๓๐๖	๑,๑๒๔	-
	น่าน	-	-	๑,๕๐๐	-	-	-
	อุตรดิตถ์	-	๘๔,๘๕๐	-	๕๕๐	๑,๗๕๐	-
ภาค ๑๐	สุราษฎร์ธานี	-	๒๔,๐๐๐	-	๑๐๐	๔๕๐	-
ภาค ๑๑	อุบลราชธานี	๙๔,๗๐๐	-	-	๖๘๔	๒,๓๑๓	-
	อำนาจเจริญ	๑๖๔,๕๕๐	-	๖๐๐	๑,๕๕๑	๕,๒๔๗	-
๒๙ จังหวัด		๑๔,๓๗๖,๓๓๐	๑,๔๙๗,๓๗๗	๘,๖๓๒	๓๓๗,๔๔๔	๑,๐๘๗,๓๘๕	๑๒๔,๔๔๓

กระทรวงทรัพยากรธรรมชาติและสิ่งแวดล้อม  
วันที่ ๒๐ กุมภาพันธ์ ๒๕๖๔

๑. กรม ทรัพยากรน้ำ สำนักงาน ทรัพยากรน้ำภาค ๖
๒. กิจกรรมที่ดำเนินการ ติดตั้งเครื่องสูบน้ำ ๒ เครื่อง ขนาด ๑๒ นิ้ว และ ๘ นิ้ว รับน้ำจากอ่างเก็บน้ำประแสร์ และสูบน้ำจากคลองน้ำเขียว เข้าสู่สระเก็บน้ำ ๓ แห่ง เพื่อให้เกษตรกรชาวสวน ผลไม้ หมู่ที่ ๒ และ หมู่ที่ ๙ ตำบลห้วยยาง อำเภอแกลง จังหวัดระยอง มีน้ำใช้เพียงพอ
๓. ประโยชน์ที่ได้รับ ๕๕๐ ไร่ -            ลิตร  
๒๑๐ คน -            คน



กระทรวงทรัพยากรธรรมชาติและสิ่งแวดล้อม  
วันที่ ๑๙ กุมภาพันธ์ ๒๕๖๔

๔. กรม ทรัพยากรน้ำ สำนักงาน ทรัพยากรน้ำภาค ๖
๕. กิจกรรมที่ดำเนินการ ติดตั้งเครื่องสูบน้ำ ขนาด ๓๐ นิ้ว จำนวน ๑ เครื่อง บริเวณฝายน้ำล้นชุมแสง หมู่ที่ ๗ บ้านทุ่งกระบอก เพื่อสูบน้ำลงสู่คลองระบองเพ็ด ช่วยบรรเทาปัญหาน้ำแล้งให้แก่ประชาชนไว้สำรองไว้ใช้อุปโภคบริโภคและเพื่อการเกษตรไม้ผลที่กำลังออกดอกสำหรับผลไม้ ในพื้นที่ตำบลระบองเพ็ด อำเภอเขาสมิง จังหวัดตราด
๖. ประโยชน์ที่ได้รับ ๑๖,๘๐๐ ไร่ -            ลิตร  
๒,๓๑๐ ครัวเรือน ๕,๒๘๕ คน



จึงเรียนมาเพื่อโปรดทราบ

นายสมฤทธิ์ วิไลพรรัตน์  
รองอธิบดีกรมทรัพยากรน้ำ  
ประธานคณะทำงานศูนย์ปฏิบัติการ  
ทรัพยากรธรรมชาติและสิ่งแวดล้อม  
(ด้านทรัพยากรน้ำ)