

รายงานสถานการณ์น้ำลุ่มน้ำทะเลสาบสงขลา

วันที่ 22 กุมภาพันธ์ 2564

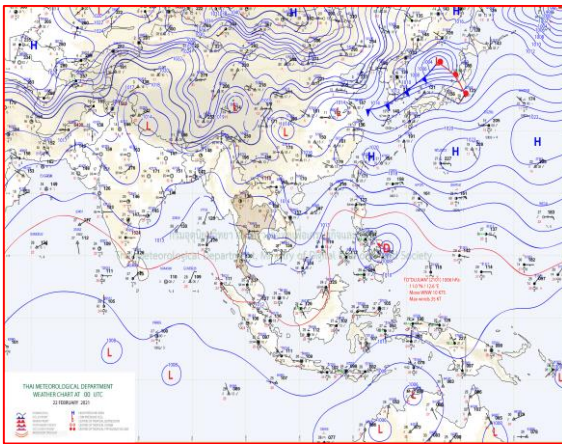
1) สภาพภูมิอากาศ

ลักษณะอากาศทั่วไป (ที่มา: กรมอุตุนิยมวิทยา)

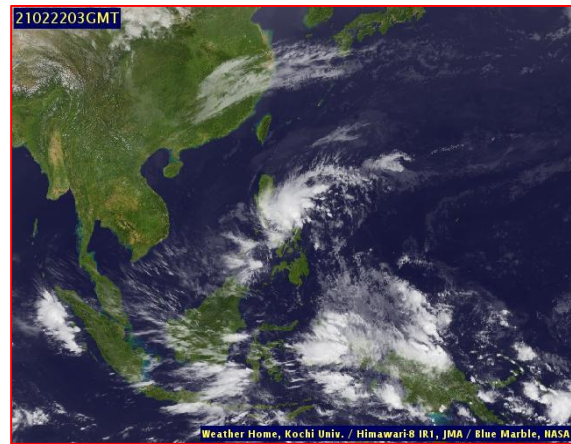
พยากรณ์อากาศ 24 ชั่วโมงข้างหน้า บริเวณความกดอากาศสูงหรือมวลอากาศเย็นกำลังอ่อนปกคลุมประเทศไทยตอนบน ทำให้ประเทศไทยตอนบนมีอุณหภูมิสูงขึ้น 1-3 องศาเซลเซียส กับมีหมอกในตอนเช้า ส่วนบริเวณยอดดอยและยอดภูยังคงมีอากาศหนาวถึงหนาวจัด ลมตะวันออกที่พัดปกคลุมอ่าวไทยและภาคใต้มีกำลังปานกลาง ทำให้คลื่นลมบริเวณอ่าวไทยตอนล่างมีคลื่นสูงประมาณ 2 เมตร ขอให้ชาวเรือบริเวณอ่าวไทยเดินเรือด้วยความระมัดระวังในระยะนี้

อนึ่ง พายุโซนร้อน “ตุ้เจวียน” บริเวณมหาสมุทรแปซิฟิกหรือด้านตะวันออกเฉียงใต้ของประเทศฟิลิปปินส์ได้อ่อนกำลังลงเป็นพายุดีเปรสชันแล้วและมีแนวโน้มเคลื่อนขึ้นฝั่งประเทศฟิลิปปินส์ ในวันที่ (22 ก.พ. 64) โดยพายุนี้ไม่มีผลกระทบต่อลักษณะอากาศของประเทศไทย

สภาพอากาศภาคใต้ฝั่งตะวันออก มีเมฆบางส่วน กับมีฝนเล็กน้อยบางแห่ง อุณหภูมิต่ำสุด 22-24 องศาเซลเซียส อุณหภูมิสูงสุด 31-34 องศาเซลเซียส ผลคาดการณ์ปริมาณน้ำฝนล่วงหน้า 1-7 วัน มีฝนฟ้าคะนอง ร้อยละ 10 ของพื้นที่ตลอดช่วง



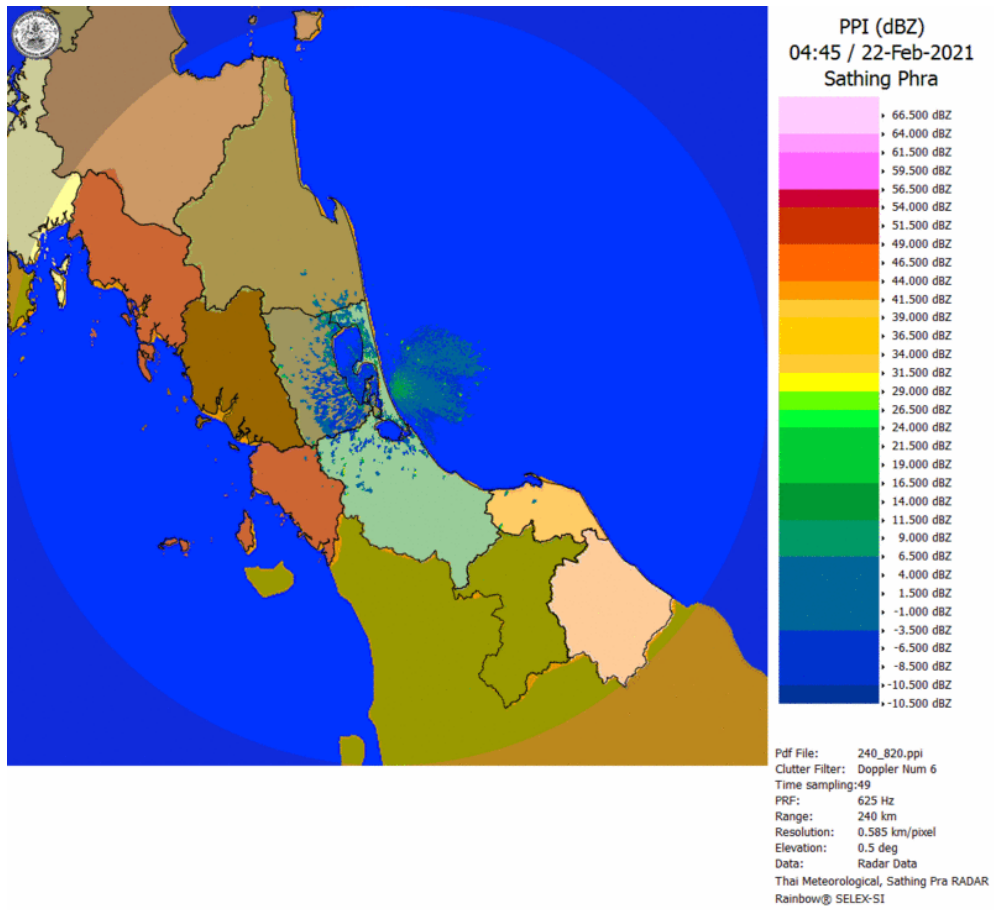
แผนที่อากาศ วันที่ 22 ก.พ. 2564 เวลา 07.00 น.



ภาพถ่ายจากดาวเทียม วันที่ 22 ก.พ. 2564

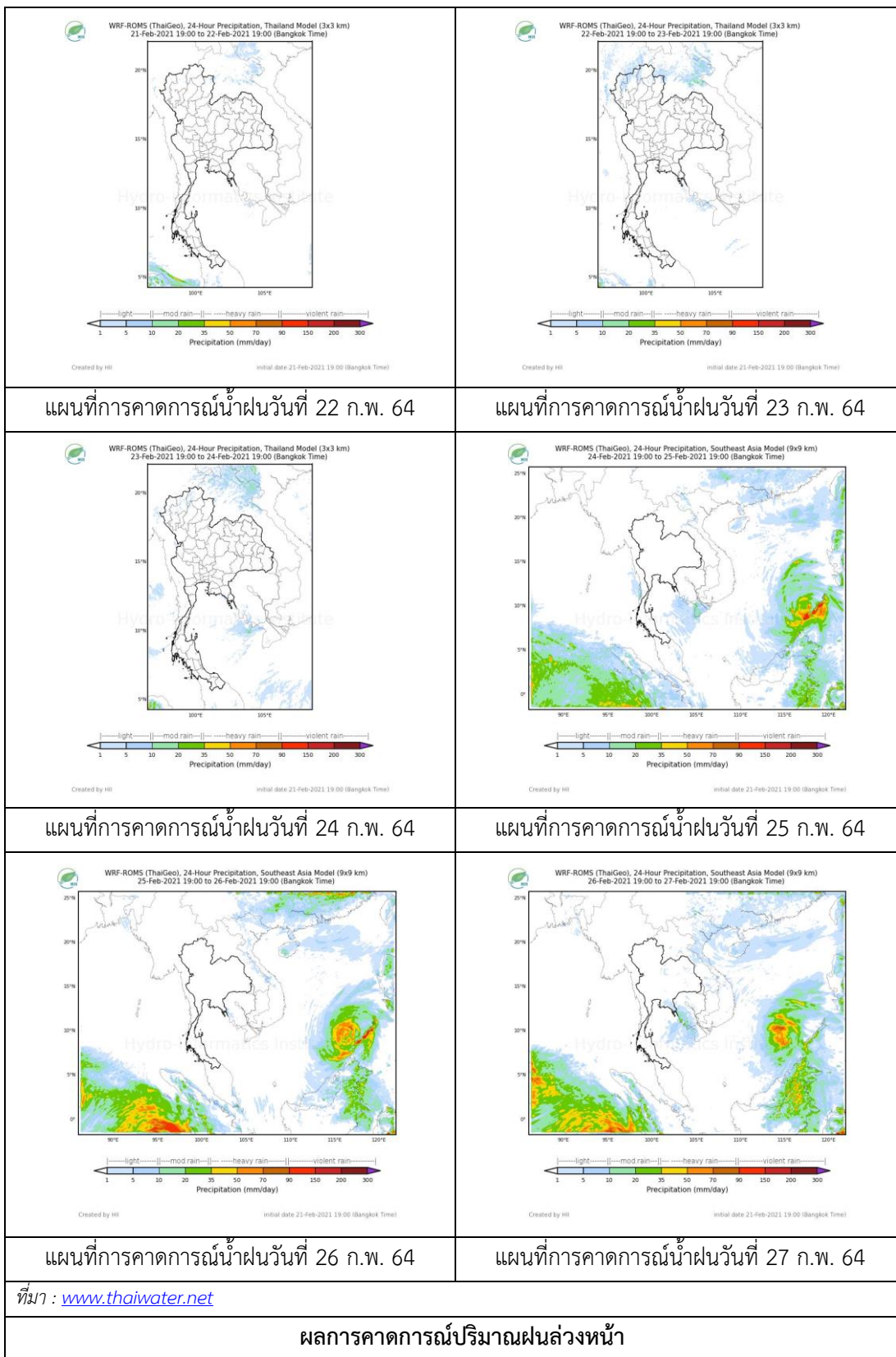
2) สถานการณ์ฝน

จากข้อมูลสถานการณ์ฝนในพื้นที่ลุ่มน้ำทะเลสาบสงขลาของวันที่ 22 กุมภาพันธ์ 2564 จากกรมทรัพยากรน้ำ กรมอุตุนิยมวิทยา กรมชลประทาน และสถาบันสารสนเทศทรัพยากรน้ำ (องค์การมหาชน) พบว่า ไม่มีฝนตกในพื้นที่ลุ่มน้ำทะเลสาบสงขลา



ภาพเรดาร์ตรวจอากาศ “สทิงพระ” ณ วันที่ 22 กุมภาพันธ์ 2564 (ที่มา : กรมอุตุนิยมวิทยา)

สถานการณ์น้ำฝน



3) ข้อมูลปริมาณน้ำในลำน้ำ

ลุ่มน้ำทะเลสาบสงขลา ปัจจุบันสถานการณ์น้ำในลำน้ำโดยทั่วไปอยู่ในเกณฑ์ภาวะปกติ ระดับน้ำในลำน้ำส่วนใหญ่มีแนวโน้มลดลง/ทรงตัว

สถานการณ์น้ำท่า (18 – 22 ก.พ. 2564 ที่มา : กรมชลประทาน)

สถานี	ลุ่มน้ำ	อำเภอ	จังหวัด	ระดับน้ำ- ม.	พฤษภาคม	ศุกร์	เสาร์	อาทิตย์	จันทร์
				ปริมาณน้ำ- ลบ.ม./วิ. (ระดับเตือนภัย)	18 ก.พ.	19 ก.พ.	20 ก.พ.	21 ก.พ.	22 ก.พ.
X.170	ทะเลสาบ สงขลา	ศรีนครินทร์	พัทลุง	25.20	20.81	20.80	20.80	20.79	20.79
				290.00	5.25	5.00	5.00	4.75	4.75
X.265	ทะเลสาบ สงขลา	เมือง	พัทลุง	8.00	6.48	6.80	6.77	6.40	6.40
				7.00	-	-	-	-	-
X.174	ทะเลสาบ สงขลา	หาดใหญ่	สงขลา	8.88	4.31	4.30	4.32	4.30	4.28
				388.00	1.55	1.50	1.60	1.50	1.40
X.173A	ทะเลสาบ สงขลา	สะเดา	สงขลา	15.90	9.88	9.86	9.84	9.83	9.82
				258.00	5.80	5.60	5.40	5.30	5.20
X.90	ทะเลสาบ สงขลา	คลองหอย โข่ง	สงขลา	8.00	3.33	3.56	3.65	3.45	3.10
				580.00	52.50	64.00	69.50	58.50	41.00
X.44	ทะเลสาบ สงขลา	หาดใหญ่	สงขลา	7.40	0.35	0.48	0.44	0.49	0.34
				534.00	17.75	22.30	20.90	22.65	17.40

ข้อมูลระดับน้ำจากระบบตรวจวัดสภาพทางไกลอัตโนมัติลุ่มน้ำทะเลสาบสงขลา กรมทรัพยากรน้ำ
ประจำวัน 22 กุมภาพันธ์ 2564

ข้อมูลระดับน้ำ (20 – 22 ก.พ. 2564 ที่มา : กรมทรัพยากรน้ำ)

สถานี	ตำบล	อำเภอ	จังหวัด	ระดับ ตลิ่ง (ต่ำสุด)	เสาร์	อาทิตย์	จันทร์
					20 ก.พ.	21 ก.พ.	22 ก.พ.
คลองอู่ตะเภาตอนบน	พังงา	สะเดา	สงขลา	19.87	-	-	-
คลองอู่ตะเภาตอนล่าง	หาดใหญ่	หาดใหญ่	สงขลา	8.93	0.42	0.42	0.42
คลองรัตภูมิ	ควนรู	รัตภูมิ	สงขลา	22.62	13.36	13.35	13.33
คลองตะโหมด(ท่าเขียด)	แม่ขรี	ตะโหมด	พัทลุง	27.94	-	-	-
ลำปำ	ลำปำ	เมือง	พัทลุง	1.15	-0.33	-0.32	-0.36

ปริมาณน้ำในลำน้ำของคลองต่างๆ ในพื้นที่ลุ่มน้ำทะเลสาบสงขลา วันที่ 22 กุมภาพันธ์ 2564



สถานีคลองอุตตะเภากลาง - ต.หาดใหญ่ อ.หาดใหญ่ จ.สงขลา
(ลุ่มน้ำทะเลสาบสงขลา)

4) สรุป

สถานการณ์น้ำในลุ่มน้ำทะเลสาบสงขลาประจำวันที่ 22 กุมภาพันธ์ 2564 ปัจจุบันสถานการณ์น้ำในลำน้ำโดยทั่วไปอยู่ในภาวะปกติ ระดับน้ำในลำน้ำส่วนใหญ่มีแนวโน้มลดลง/ทรงตัว