



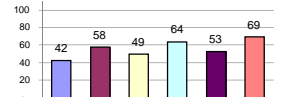
## รายงานสรุปสภาพน้ำในอ่างเก็บน้ำขนาดใหญ่และขนาดกลาง

รายงานสถานการณ์ ณ วันที่ 16 กุมภาพันธ์ 2564

ปริมาณน้ำในอ่างที่ใช้การได้ในสัปดาห์นี้ + มากกว่า / - น้อยกว่า สัปดาห์ก่อน **523.80** ล้าน ลบ.ม.

สรุปสถานการณ์ปริมาณน้ำในอ่างเก็บน้ำที่ใช้ในกิจกรรมห่มประเท มากกว่าปริมาณน้ำที่ไหลเข้าอ่าง เมื่อเทียบกับสัปดาห์ที่ผ่านมา ควรใช้น้ำอย่างระมัดระวัง

% ปริมาณน้ำรวมแต่ละภาคปัจจุบัน



เปรียบเทียบปริมาณน้ำรวม  
ปีงบประมาณปัจจุบัน  
กับปี 64 และ 63

วันที่ 16 กุมภาพันธ์ 2564 แห่งนี้

39,604 ล้าน ลบ.ม. หรือ เท่ากับ

56%

วันที่ 16 กุมภาพันธ์ 2563 แห่งนี้

40,930 ล้าน ลบ.ม. หรือ เท่ากับ

58%

ภาค	สถานการณ์ปริมาณน้ำในอ่าง				ปริมาณน้ำเปลี่ยนแปลง (ล้าน ม.³)	สถานะ
	ลดลง (แห่ง)	คงที่ (แห่ง)	เพิ่มขึ้น (แห่ง)	รวม (แห่ง)		
ภาคเหนือ	6	2	-	8	-97.00	ปริมาณน้ำในอ่างเก็บน้ำลดลง
ภาคตะวันออกเฉียงเหนือ	11	1	-	12	-104.00	ปริมาณน้ำในอ่างเก็บน้ำลดลง
ภาคกลาง	2	1	-	3	-41.00	ปริมาณน้ำในอ่างเก็บน้ำลดลง
ภาคตะวันตก	2	-	-	2	-152.00	ปริมาณน้ำในอ่างเก็บน้ำลดลง
ภาคตะวันออก	9	-	1	10	-39.80	ปริมาณน้ำในอ่างเก็บน้ำลดลง
ภาคใต้	4	-	-	4	-90.00	ปริมาณน้ำในอ่างเก็บน้ำลดลง
<b>รวมทั้งประเทศ</b>	<b>34</b>	<b>4</b>	<b>1</b>	<b>39</b>	<b>-523.80</b>	<b>ปริมาณน้ำในอ่างเก็บน้ำลดลง</b>

สรุปสถานการณ์ปริมาณน้ำในอ่างฯ

คงที่	4	อ่าง
ลดลง	34	อ่าง
เพิ่มขึ้น	1	อ่าง

ภาค	อ่างเก็บน้ำ	ความจุที่ (ล้าน ม.³)	ปริมาณน้ำที่ใช้งานได้ (ล้าน ม.³)	ใช้การได้จริง (ล้าน ม.³)	ปริมาณน้ำรวม วันที่ 16 กุมภาพันธ์ 2563		ปัจจุบัน วันที่ 16 กุมภาพันธ์ 2564				สัปดาห์ก่อน วันที่ 10 กุมภาพันธ์ 2564				ปริมาณน้ำ + เพิ่มขึ้น (ล้าน ม.³)	สถานการณ์ในอ่าง
					%	%	ปริมาณน้ำรวม		ปริมาณน้ำใช้การได้จริง		ปริมาณน้ำรวม		ปริมาณน้ำใช้การได้จริง			
							ปริมาณน้ำ (ล้าน ม.³)	%	ปริมาณน้ำ (ล้าน ม.³)	%	ปริมาณน้ำ (ล้าน ม.³)	%	ปริมาณน้ำ (ล้าน ม.³)	%		
<b>ภาคเหนือ (7)</b>																
1	ภูมิพล (2)	13,462	3,800	9,662	5,182	38%	5,105	38%	1,305	14%	5,159	38%	1,359	14%	-54.00	ลดลง
2	สิริกิติ์ (2)	9,510	2,850	6,660	4,409	46%	4,688	49%	1,838	28%	4,744	50%	1,894	28%	-56.00	ลดลง
3	แม่งัด	265	12	253	125	47%	129	49%	117	46%	129	49%	117	46%	-	คงที่
4	แม่งาว	263	14	249	72	27%	84	32%	70	28%	87	33%	73	29%	-3.00	ลดลง
5	กัวลม	106	3	103	55	52%	64	60%	61	59%	65	61%	62	60%	-1.00	ลดลง
6	กัวลอม	170	6	164	87	51%	68	40%	62	38%	70	41%	64	39%	-2.00	ลดลง
7	แควน้อย	939	43	896	377	40%	361	38%	318	35%	367	39%	324	36%	-6.00	ลดลง
	แม่เม็ก	110	16	94	30	27%	41	37%	25	27%	41	37%	25	27%	-	คงที่
<b>รวมภาคเหนือ</b>		<b>34,85%</b>	<b>24,825</b>	<b>6,744</b>	<b>18,081</b>	<b>42%</b>	<b>10,540</b>	<b>42%</b>	<b>3,796</b>	<b>21%</b>	<b>10,662</b>	<b>43%</b>	<b>3,893</b>	<b>22%</b>	<b>-97.00</b>	<b>ลดลง</b>
<b>ภาคตะวันออกเฉียงเหนือ (12)</b>																
8	ห้วยหลวง	136	7	129	48	35%	48	35%	41	32%	49	36%	42	33%	-1.00	ลดลง
9	น้ำจืด	520	45	475	240	46%	209	40%	164	35%	211	41%	166	35%	-2.00	ลดลง
10	น้ำพอง (2)	165	8	157	82	50%	84	51%	76	48%	85	52%	77	49%	-1.00	ลดลง
11	จุฬารัตน์ (2)	164	37	127	42	26%	111	68%	74	58%	121	74%	84	66%	-10.00	ลดลง
12	อุบลรัตน์ (2)	2,431	581	1,850	432	18%	1,272	52%	691	37%	1,304	54%	723	39%	-32.00	ลดลง
13	ลำปาว	1,980	100	1,880	1,118	56%	764	39%	664	35%	793	40%	693	37%	-29.00	ลดลง
14	ลำตะคอง	314	22	292	132	42%	307	98%	285	98%	310	99%	288	99%	-3.00	ลดลง
15	ลำพระเพลิง	155	1	154	18	12%	134	86%	133	86%	136	88%	135	88%	-2.00	ลดลง
16	มูลขม	141	7	134	41	29%	130	92%	123	92%	131	93%	124	93%	-1.00	ลดลง
17	ลำแซะ	275	7	268	68	25%	212	77%	205	76%	213	77%	206	77%	-1.00	ลดลง
18	ลำน้ำรอง	121	3	118	21	17%	91	75%	88	75%	91	75%	88	75%	-	คงที่
19	สิรินธร (2)	1,966	831	1,135	1,498	76%	1,469	75%	638	56%	1,491	76%	660	58%	-22.00	ลดลง
<b>รวมภาคตะวันออกเฉียงเหนือ</b>		<b>11.80%</b>	<b>8,369</b>	<b>1,649</b>	<b>6,720</b>	<b>45%</b>	<b>4,831</b>	<b>58%</b>	<b>3,182</b>	<b>47%</b>	<b>4,935</b>	<b>59%</b>	<b>3,286</b>	<b>49%</b>	<b>-104.00</b>	<b>ลดลง</b>
<b>ภาคกลาง (3)</b>																
20	ป่าสักชลสิทธิ์	960	3	957	185	19%	451	47%	448	47%	488	51%	485	51%	-37.00	ลดลง
21	ห้วยเสลา	160	17	143	35	22%	57	36%	40	28%	57	36%	40	28%	-	คงที่
22	กระเสียว	299	99	200	59	20%	191	64%	92	46%	195	65%	96	48%	-4.00	ลดลง
<b>รวมภาคกลาง</b>		<b>1.92%</b>	<b>1,419</b>	<b>119</b>	<b>1,300</b>	<b>20%</b>	<b>700</b>	<b>49%</b>	<b>580</b>	<b>41%</b>	<b>740</b>	<b>52%</b>	<b>621</b>	<b>48%</b>	<b>-41.00</b>	<b>ลดลง</b>
<b>ภาคตะวันตก (2)</b>																
23	ศรีนครินทร์ (2)	17,745	10,265	7,480	14,331	81%	12,677	71%	2,412	32%	12,769	72%	2,504	33%	-92.00	ลดลง
24	วชิราลงกรณ (2)	8,860	3,012	5,848	6,222	70%	4,286	48%	1,274	22%	4,346	49%	1,334	23%	-60.00	ลดลง
<b>รวมภาคตะวันตก</b>		<b>37.51%</b>	<b>26,605</b>	<b>13,277</b>	<b>13,328</b>	<b>77%</b>	<b>16,963</b>	<b>64%</b>	<b>3,686</b>	<b>28%</b>	<b>17,115</b>	<b>64%</b>	<b>3,838</b>	<b>29%</b>	<b>-152.00</b>	<b>ลดลง</b>
<b>ภาคตะวันออก (6+4)</b>																
25	ขุนด่าน	224	5.00	219	101	45%	111	50%	106	48%	122	54%	117	53%	-11.00	ลดลง
26	คลองสิเป็ด	420	30.00	390	72	17%	101	24%	71	18%	112	27%	82	21%	-11.00	ลดลง
27	บางพระ (3)	117	12.00	105	39	33%	63	54%	51	49%	65	56%	53	50%	-2.00	ลดลง
28	หนองปลาไหล (3)	164	13.75	150	32	20%	132	81%	118	79%	134	82%	120	80%	-2.00	ลดลง
29	ประแสร์ (3)	295	20.00	275	92	31%	208	71%	188	68%	211	72%	191	69%	-3.00	ลดลง
30	มาบประชัน (3)	17	0.72	16	3	19%	5	33%	5	30%	5	33%	4.74	30%	0.01	เพิ่มขึ้น
31	หนองค้อ (3)	21	1.00	20	5	23%	14	65%	13	63%	14	67%	13.25	65%	-0.34	ลดลง
32	ดอกกราย (3)	79	3.00	76	27	34%	60	75%	57	74%	62	77%	58.51	77%	-1.89	ลดลง
33	คลองใหญ่ (3)	45	3.00	42	7	15%	19	43%	16	39%	22	49%	19.06	45%	-2.58	ลดลง
34	นวมินทร์จินดา	295	19.00	276	493	167%	169	57%	150	54%	175	59%	156.00	57%	-6.00	ลดลง
<b>รวมภาคตะวันออก</b>		<b>2.37%</b>	<b>1,678</b>	<b>107</b>	<b>1,570</b>	<b>52%</b>	<b>882</b>	<b>53%</b>	<b>775</b>	<b>49%</b>	<b>922</b>	<b>55%</b>	<b>815</b>	<b>52%</b>	<b>-39.80</b>	<b>ลดลง</b>
<b>ภาคใต้ (4)</b>																
35	แก่งกระจาน	710	65	645	376	53%	450	63%	385	60%	467	66%	402	62%	-17.00	ลดลง
36	ปราณบุรี	391	18	373	225	58%	318	81%	300	80%	322	82%	304	82%	-4.00	ลดลง
37	รัชชประภา (2)	5,639	1,352	4,287	3,492	62%	3,658	65%	2,306	54%	3,674	65%	2,322	54%	-16.00	ลดลง
38	บางลา (2)	1,454	276	1,178	1,056	73%	1,261	87%	985	84%	1,314	90%	1,038	88%	-53.00	ลดลง
<b>รวมภาคใต้</b>		<b>11.55%</b>	<b>8,194</b>	<b>1,711</b>	<b>6,483</b>	<b>63%</b>	<b>5,687</b>	<b>69%</b>	<b>3,976</b>	<b>61%</b>	<b>5,776</b>	<b>70%</b>	<b>4,066</b>	<b>63%</b>	<b>-90.00</b>	<b>ลดลง</b>
<b>รวมทั้งประเทศ</b>		<b>100%(38)</b>	<b>71,090</b>	<b>23,607</b>	<b>47,482</b>	<b>58%</b>	<b>39,604</b>	<b>56%</b>	<b>15,995</b>	<b>34%</b>	<b>30,132</b>	<b>42%</b>	<b>16,519</b>	<b>35%</b>	<b>-523.80</b>	<b>ลดลง</b>

ที่มาข้อมูล : ตารางสรุปสภาพน้ำในอ่างเก็บน้ำขนาดใหญ่ทั่วประเทศ และตารางสรุปสภาพน้ำในอ่างเก็บน้ำภาคตะวันออกเฉียงเหนือ กรมชลประทาน

หมายเหตุ :

- อ่างเก็บน้ำขนาดใหญ่ หมายถึง อ่างเก็บน้ำที่มีความจุตั้งแต่ 100 ล้าน ลบ.ม. ขึ้นไป
- เป็นอ่างเก็บน้ำอยู่ในความรับผิดชอบของการไฟฟ้าฝ่ายผลิตแห่งประเทศไทย(10) นอกนั้นอยู่ในความรับผิดชอบของกรมชลประทาน (28)
- เป็นอ่างเก็บน้ำขนาดกลางที่มีความสำคัญต่อการอุตสาหกรรมและการประปา ของลุ่มน้ำชายฝั่งทะเลตะวันออก
- ที่มา : กรมชลประทาน และการไฟฟ้าฝ่ายผลิตแห่งประเทศไทย
- จังหวัดที่มีอ่างเก็บน้ำขนาดใหญ่มีจำนวน 26 จังหวัด ไม่มี 50 จังหวัด

รศ. หมายถึง ระดับเก็บกักของอ่าง



ศูนย์เขล



ศูนย์ป้องกันกักตุนน้ำ กรมทรัพยากรน้ำ

**ลำดับของเขื่อนตามความจุ**

- ศรีนครินทร์
- ภูมิพล
- สิริกิติ์
- วชิราลงกรณ
- รัชชประภา
- อุบลรัตน์
- สิรินธร
- บางลา
- ลำปาว
- ป่าสัก

**ลำดับของเขื่อนตามปริมาณน้ำใช้การได้**

- ภูมิพล
- ศรีนครินทร์
- สิริกิติ์
- วชิราลงกรณ
- รัชชประภา
- ลำปาว
- อุบลรัตน์
- บางลา
- สิรินธร
- ป่าสัก