

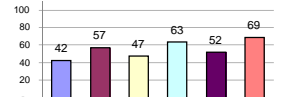
รายงานสรุปสภาพน้ำในอ่างเก็บน้ำขนาดใหญ่และขนาดกลาง

รายงานสถานการณ์ ณ วันที่ 19 กุมภาพันธ์ 2564

ปริมาณน้ำในอ่างที่ใช้การได้ในสัปดาห์นี้ + มากกว่า / - น้อยกว่า สัปดาห์ก่อน **530.78** ล้าน ลบ.ม.

สรุปสถานการณ์ปริมาณน้ำในอ่างเก็บน้ำที่ใช้ในกิจกรรมทั่วประเทศ มากกว่าปริมาณน้ำที่ไหลเข้าอ่าง เมื่อเทียบกับสัปดาห์ที่ผ่านมา ควรใช้น้ำอย่างระมัดระวัง

% ปริมาณน้ำรวมแต่ละภาคปัจจุบัน



เปรียบเทียบปริมาณน้ำรวม
ประเทศไทยปัจจุบัน
กับปี 64 และ 63

วันที่ 19 กุมภาพันธ์ 2564 เท่ากับ

39,327 ล้าน ลบ.ม. หรือ เท่ากับ

55%

วันที่ 19 กุมภาพันธ์ 2563 เท่ากับ

40,633 ล้าน ลบ.ม. หรือ เท่ากับ

57%

ภาค	สถานการณ์ปริมาณน้ำในอ่าง				ปริมาณน้ำเปลี่ยนแปลง (ล้าน ม.³)	สถานะ
	ล้นอ่าง (แห่ง)	คงที่ (แห่ง)	เพิ่มขึ้น (แห่ง)	รวม (แห่ง)		
ภาคเหนือ	7	-	-	7	-107.00	ปริมาณน้ำในอ่างเก็บน้ำลดลง
ภาคตะวันออกเฉียงเหนือ	10	2	-	12	-106.00	ปริมาณน้ำในอ่างเก็บน้ำลดลง
ภาคกลาง	2	1	-	3	-47.00	ปริมาณน้ำในอ่างเก็บน้ำลดลง
ภาคตะวันออก	2	-	-	2	-150.00	ปริมาณน้ำในอ่างเก็บน้ำลดลง
ภาคใต้	9	-	1	10	-37.78	ปริมาณน้ำในอ่างเก็บน้ำลดลง
ภาคอื่น	4	-	-	4	-83.00	ปริมาณน้ำในอ่างเก็บน้ำลดลง
รวมทั้งประเทศ	34	3	1	38	-530.78	ปริมาณน้ำในอ่างเก็บน้ำลดลง

สรุปสถานการณ์ปริมาณน้ำในอ่างฯ

คงที่	3	อ่าง
ลดลง	34	อ่าง
เพิ่มขึ้น	1	อ่าง

ภาค	อ่างเก็บน้ำ	ความจุที่ (ล้าน ม.³)	ปริมาณน้ำที่ใช้งานได้ (ล้าน ม.³)	ใช้การได้จริง (ล้าน ม.³)	ปริมาณน้ำรวม วันที่ 19 กุมภาพันธ์ 2563		ปัจจุบัน วันที่ 19 กุมภาพันธ์ 2564				สัปดาห์ก่อน วันที่ 13 กุมภาพันธ์ 2564				ปริมาณน้ำ + เพิ่มขึ้น (ล้าน ม.³)	สถานการณ์ในอ่าง	
					%	%	ปริมาณน้ำรวม		ปริมาณน้ำใช้การได้จริง		ปริมาณน้ำรวม		ปริมาณน้ำใช้การได้จริง				
							ปริมาณน้ำ (ล้าน ม.³)	%	ปริมาณน้ำ (ล้าน ม.³)	%	ปริมาณน้ำ (ล้าน ม.³)	%	ปริมาณน้ำ (ล้าน ม.³)	%			
ภาคเหนือ (7)																	
1	ภูมิพล (2)	13,462	3,800	9,662	5,151	38%	5,082	38%	1,282	13%	5,131	38%	1,331	14%	-49.00	ลดลง	
2	สิริกิติ์ (2)	9,510	2,850	6,660	4,383	46%	4,654	49%	1,804	27%	4,717	50%	1,867	28%	-63.00	ลดลง	
3	แม่งัด	265	12	253	122	46%	128	48%	116	46%	129	49%	117	46%	-1.00	ลดลง	
4	แม่งาว	263	14	249	70	27%	81	31%	67	27%	86	33%	72	29%	-5.00	ลดลง	
5	กัวลม	106	3	103	55	52%	62	58%	59	57%	65	61%	62	60%	-3.00	ลดลง	
6	กัวลอม	170	6	164	86	51%	68	40%	62	38%	69	41%	63	38%	-1.00	ลดลง	
7	แควน้อย	939	43	896	374	40%	355	38%	312	35%	364	39%	321	36%	-9.00	ลดลง	
	แม่เม็ก	110	16	94	31	28%	40	36%	24	26%	41	37%	25	27%	-1.00	ลดลง	
	รวมภาคเหนือ	34,85%	24,825	6,744	18,081	41%	10,470	42%	3,726	21%	10,603	43%	3,833	21%	-107.00	ลดลง	
ภาคตะวันออกเฉียงเหนือ (12)																	
8	ห้วยหลวง	136	7	129	47	35%	48	35%	41	32%	49	36%	42	33%	-1.00	ลดลง	
9	น้ำจืด	520	45	475	236	45%	206	40%	161	34%	210	40%	165	35%	-4.00	ลดลง	
10	น้ำพอง (2)	165	8	157	81	49%	84	51%	76	48%	84	51%	76	48%	-	คงที่	
11	จุฬารัตน (2)	164	37	127	42	26%	108	66%	71	56%	115	70%	78	61%	-7.00	ลดลง	
12	อุบลรัตน์ (2)	2,431	581	1,850	428	18%	1,254	52%	673	36%	1,288	53%	707	38%	-34.00	ลดลง	
13	ลำปาว	1,980	100	1,880	1,097	55%	749	38%	649	35%	780	39%	680	36%	-31.00	ลดลง	
14	ลำตะคอง	314	22	292	130	41%	305	97%	283	97%	308	98%	286	98%	-3.00	ลดลง	
15	ลำพระเพลิง	155	1	154	17	11%	133	86%	132	86%	135	87%	134	87%	-2.00	ลดลง	
16	มูลนง	141	7	134	40	28%	128	91%	121	90%	130	92%	123	92%	-2.00	ลดลง	
17	ลำแจะ	275	7	268	68	25%	210	76%	203	76%	213	77%	206	77%	-3.00	ลดลง	
18	ลำน้ำพอง	121	3	118	20	17%	91	75%	88	75%	91	75%	88	75%	-	คงที่	
19	สิรินธร (2)	1,966	831	1,135	1,474	75%	1,462	74%	631	56%	1,481	75%	650	57%	-19.00	ลดลง	
	รวมภาคตะวันออกเฉียงเหนือ	11,80%	8,369	1,649	6,720	44%	4,777	57%	3,129	47%	4,886	58%	3,235	48%	-106.00	ลดลง	
ภาคกลาง (3)																	
20	ป่าสักชลสิทธิ์	960	3	957	182	19%	431	45%	428	45%	468	49%	465	49%	-37.00	ลดลง	
21	ห้วยเสลา	160	17	143	35	22%	57	36%	40	28%	57	36%	40	28%	-	คงที่	
22	กระเสียว	299	99	200	58	19%	185	62%	86	43%	195	65%	96	48%	-10.00	ลดลง	
	รวมภาคกลาง	1.92%	1,419	119	1,300	19%	674	47%	554	39%	720	51%	601	46%	-47.00	ลดลง	
ภาคตะวันออก (2)																	
23	ศรีนครินทร์ (2)	17,745	10,265	7,480	14,276	80%	12,633	71%	2,368	32%	12,725	72%	2,460	33%	-92.00	ลดลง	
24	วชิราลงกรณ (2)	8,860	3,012	5,848	6,150	69%	4,258	48%	1,246	21%	4,316	49%	1,304	22%	-58.00	ลดลง	
	รวมภาคตะวันออก	37.51%	26,605	13,277	13,328	77%	16,892	63%	3,614	27%	17,041	64%	3,764	28%	-150.00	ลดลง	
ภาคใต้ (6+4)																	
25	ขุนด่าน	224	5.00	219	97	43%	109	49%	104	47%	117	52%	112	51%	-8.00	ลดลง	
26	คลองสีปัด	420	30.00	390	70	17%	95	23%	65	17%	106	25%	76	19%	-11.00	ลดลง	
27	บางพระ (3)	117	12.00	105	38	32%	63	54%	51	49%	64	55%	52	50%	-1.00	ลดลง	
28	หนองปลาไหล (3)	164	13.75	150	31	19%	131	80%	117	78%	133	81%	119	80%	-2.00	ลดลง	
29	ประแสร์ (3)	295	20.00	275	89	30%	205	69%	185	67%	209	71%	189	69%	-4.00	ลดลง	
30	มาบประชัน (3)	17	0.72	16	3	18%	6	33%	5	30%	5	33%	4.74	30%	0.04	เพิ่มขึ้น	
31	หนองค้อ (3)	21	1.00	20	5	22%	14	64%	13	62%	14	66%	13.04	64%	-0.41	ลดลง	
32	ดอกกราย (3)	79	3.00	76	26	33%	59	74%	56	73%	61	76%	57.62	75%	-1.68	ลดลง	
33	คลองใหญ่ (3)	45	3.00	42	7	15%	18	40%	15	36%	21	46%	17.96	42%	-2.74	ลดลง	
34	นวมินทร์จินดา	295	19.00	276	480	163%	165	56%	146	53%	172	58%	153.00	55%	-7.00	ลดลง	
	รวมภาคใต้	11.55%	8,194	1,711	6,483	5.132	5,649	69%	3,937	61%	5,731	70%	4,020	62%	-83.00	ลดลง	
	รวมทั้งประเทศ	100%(38)	71,090	23,607	47,482	40,633	57%	39,327	55%	15,717	33%	30,132	42%	16,248	34%	-530.78	ลดลง

ที่มาข้อมูล : ตารางสรุปสภาพน้ำในอ่างเก็บน้ำขนาดใหญ่ทั่วประเทศ และตารางสรุปสภาพน้ำในอ่างเก็บน้ำภาคตะวันออกเฉียงเหนือ กรมชลประทาน

หมายเหตุ :

- อ่างเก็บน้ำขนาดใหญ่ หมายถึง อ่างเก็บน้ำที่มีความจุตั้งแต่ 100 ล้าน ลบ.ม. ขึ้นไป
- เป็นอ่างเก็บน้ำที่อยู่ในความรับผิดชอบของการไฟฟ้าฝ่ายผลิตแห่งประเทศไทย (10) นอกนั้นอยู่ในความรับผิดชอบของกรมชลประทาน (28)
- เป็นอ่างเก็บน้ำขนาดกลางที่มีความสำคัญต่อการอุตสาหกรรมและการประปา ของลุ่มน้ำชายฝั่งทะเลตะวันออก
- ที่มา : กรมชลประทาน และการไฟฟ้าฝ่ายผลิตแห่งประเทศไทย
- จังหวัดที่มีอ่างเก็บน้ำขนาดใหญ่มีจำนวน 26 จังหวัด ไม่มี 50 จังหวัด

รศ. นายถึง ระดมเก็บกักของอ่าง



ศูนย์เขลาล



ศูนย์ป้องกันกักตุนน้ำ กรมทรัพยากรน้ำ

ลำดับของเขื่อนตามความจุ

- ศรีนครินทร์ 2.ภูมิพล 3.สิริกิติ์ 4.วชิราลงกรณ 5.รัชชประภา
- 6.อุบลรัตน์ 7.สิรินธร 8.บางลง 9.ลำปาว 10.ป่าสัก

ลำดับของเขื่อนตามปริมาณน้ำใช้การได้

- ภูมิพล 2.ศรีนครินทร์ 3.สิริกิติ์ 4.วชิราลงกรณ 5.รัชชประภา
- 6.ลำปาว 7.อุบลรัตน์ 8.บางลง 9.สิรินธร 10.ป่าสัก