



รายงานการเฝ้าระวังติดตามสถานการณ์น้ำ ๒๔ ชั่วโมง

ศูนย์ป้องกันวิกฤติน้ำ กรมทรัพยากรน้ำ กระทรวงทรัพยากรธรรมชาติและสิ่งแวดล้อม
โทรศัพท์ ๐ ๒๒๙๘ ๖๖๓๑ โทรสาร ๐ ๒๒๙๘ ๖๖๒๙ <http://www.dwr.go.th>

รายงานฉบับที่ ๗๒๓/๒๕๖๐

เวลา ๑๕.๐๐ น.

วันที่ ๒ มกราคม ๒๕๖๐

เรื่อง รายงานการเฝ้าระวังติดตามสถานการณ์น้ำ ๒๔ ชั่วโมง

เรียน รมว.ทส. เลขานุการ รมว.ทส. ปกท.ทส. รอง ปกท.ทส. อทน. รอง อทน. และหน่วยงานที่เกี่ยวข้อง

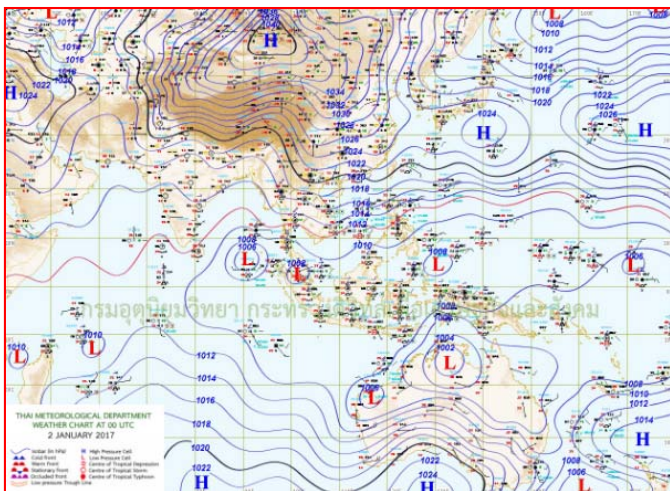
กรมทรัพยากรน้ำขอรายงานการเฝ้าระวังและติดตามสถานการณ์น้ำ ประจำวันที่ ๒ มกราคม ๒๕๖๐ ดังนี้

๑. สภาวะอากาศ ณ เวลา ๑๒.๐๐ น. (ที่มา: กรมอุตุนิยมวิทยา)

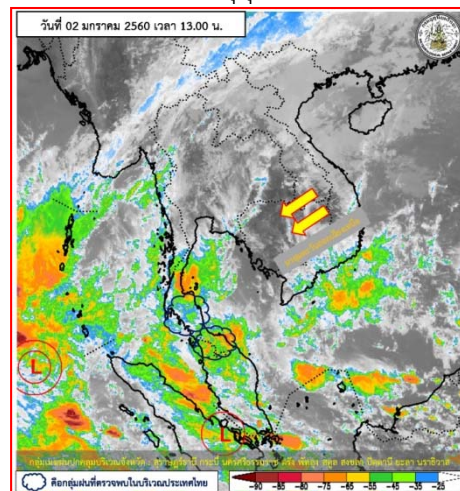
พยากรณ์อากาศ ๒๔ ชั่วโมงข้างหน้า ประเทศไทยตอนบนยังคงมีอากาศเย็นโดยทั่วไป โดยจะมีฝนฟ้าคะนองบางแห่งในภาคเหนือ ขอให้ประชาชนบริเวณดังกล่าวดูแลสุขภาพเนื่องจากสภาพอากาศที่เปลี่ยนแปลงไว้ด้วย

สำหรับภาคใต้มีฝนตกหนักบางแห่งส่วนมากบริเวณจังหวัดนราธิวาส ยะลา ปัตตานี สงขลา พัทลุง นครศรีธรรมราช สุราษฎร์ธานี กระบี่ ตรัง และสตูลขอให้ประชาชนระวังอันตรายจากฝนตกหนักถึงหนักมากไว้ด้วย

ส่วนคลื่นลมบริเวณอ่าวไทยมีกำลังแรง โดยมีคลื่นสูง ๒-๔ เมตร ขอให้ประชาชนที่อาศัยบริเวณชายฝั่งภาคใต้ฝั่งตะวันออกระวังอันตรายจากคลื่นลมแรงที่ซัดเข้าหาฝั่ง และชาวเรือเดินเรือด้วยความระมัดระวัง เรือเล็กบริเวณอ่าวไทยควรงดออกจากฝั่งจนถึงวันที่ ๔ มกราคม ๒๕๖๐ ไว้ด้วย และติดตามข่าวพยากรณ์อากาศจากกรมอุตุนิยมวิทยาอย่างใกล้ชิด

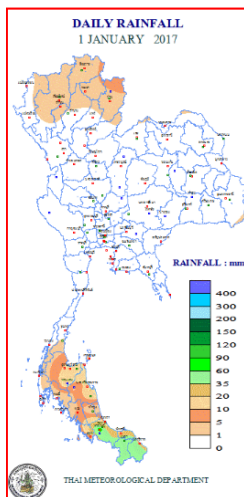


แผนที่อากาศ วันที่ ๒ ม.ค. ๒๕๖๐ เวลา ๐๗.๐๐ น.



ภาพถ่ายจากดาวเทียม วันที่ ๒ ม.ค. ๒๕๖๐ เวลา ๑๓.๐๐ น.

๒. ปริมาณฝนสะสม ณ เวลา ๐๗.๐๐ น. (เมื่อวาน) - ๐๗.๐๐ น. (วันนี้) (ที่มา: กรมอุตุนิยมวิทยา)

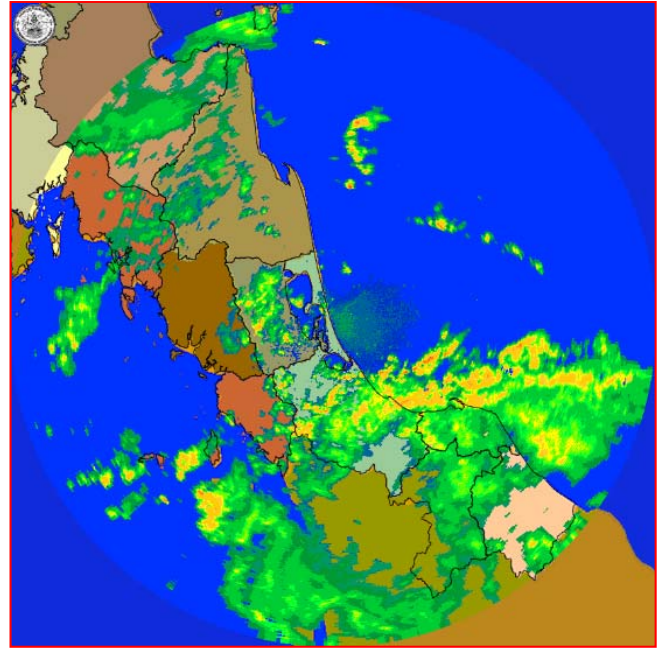


จุดตรวจวัด	ปริมาณฝน (มม.)
จ.สงขลา (หาดใหญ่)	๘๔.๒
จ.สงขลา (สะเดา)	๔๖.๐
จ.สงขลา (คอกหงส์ สกษ.)	๒๔.๘
จ.นครศรีธรรมราช (สกษ.)	๒๑.๔
จ.ปัตตานี	๑๕.๗
จ.สุราษฎร์ธานี (สกษ.)	๑๕.๕
จ.สุราษฎร์ธานี (พระแสง สอท.)	๑๔.๙

๓. เรดาร์ตรวจอากาศ ณ วันที่ ๒ มกราคม ๒๕๖๐ (ที่มา: กรมอุตุนิยมวิทยา)



สถานีสุวรรณภูมิ เวลา ๑๔.๓๐ น.



สถานีสงขลา เวลา ๑๔.๓๐ น.

จากเรดาร์ตรวจอากาศ จะพบว่ามียกุ่มเมฆฝนกระจายบริเวณภาคตะวันออก และภาคใต้ตอนล่าง

๔. สถานการณ์น้ำในอ่างเก็บน้ำขนาดใหญ่ ณ วันที่ ๒ มกราคม ๒๕๖๐ (ที่มา: กรมชลประทาน)

สภาพน้ำในอ่างเก็บน้ำขนาดใหญ่ ปริมาณน้ำในอ่างฯ ๔๙,๑๔๓ ล้าน ลบ.ม. คิดเป็นร้อยละ ๖๙ (ปริมาณน้ำใช้การได้ ๒๕,๖๑๖ ล้าน ลบ.ม. คิดเป็นร้อยละ ๕๔) ปริมาณน้ำในอ่างฯ เทียบกับปี ๒๕๕๘ (๓๙,๖๕๘ ล้าน ลบ.ม. คิดเป็นร้อยละ ๕๖) มากกว่าปี ๒๕๕๘ จำนวน ๙,๔๘๕ ล้าน ลบ.ม. ปริมาณน้ำไหลลงอ่างฯ จำนวน ๕๔.๘๘ ล้าน ลบ.ม. ปริมาณน้ำระบายจำนวน ๘๒.๖๑ ล้าน ลบ.ม. สามารถรับน้ำได้อีก ๒๑,๖๑๕ ล้าน ลบ.ม. ในช่วงฤดูแล้งตั้งแต่วันที่ ๑ พฤศจิกายน ๒๕๕๙ ถึงปัจจุบัน ปริมาณน้ำไหลลงอ่างฯสะสม จำนวน ๔,๕๔๖ ลบ.ม. ปริมาณน้ำระบายสะสม จำนวน ๓,๗๙๖ ล้าน ลบ.ม.

อ่างเก็บน้ำ	ปริมาณน้ำในอ่าง		ปริมาณน้ำใช้การได้		ปริมาณน้ำไหลลงอ่าง		ปริมาณน้ำระบาย		ปริมาณน้ำรับได้อีก (ล้าน ม. ^๓) (ความจุที่ รนส.- ปริมาณน้ำปัจจุบัน)
	ปริมาณ (ล้าน ม. ^๓)	% น้ำเก็บกัก	ปริมาณ (ล้าน ม. ^๓)	% น้ำใช้การ	วันนี้ (ล้าน ม. ^๓)	เมื่อวาน (ล้าน ม. ^๓)	วันนี้ (ล้าน ม. ^๓)	เมื่อวาน (ล้าน ม. ^๓)	
๑.ภูมิพล	๗,๐๒๑	๕๒	๓,๒๒๑	๓๓	๕.๒๖	๑.๔๒	๑๐.๐๐	๑๐.๐๐	๖,๔๔๑
๒.สิริกิติ์	๗,๒๗๙	๗๗	๔,๔๒๙	๖๗	๔.๖๖	๖.๘๓	๒๒.๐๗	๒๒.๐๖	๓,๓๖๑
๓.จุฬาภรณ์	๑๕๓	๙๓	๑๑๖	๙๑	๐.๑๓	๐.๑๒	๐.๕๒	๐.๕๒	๕๔
๔.อุบลรัตน์	๒,๑๐๒	๘๖	๑,๕๒๑	๘๒	๑.๐๐	๐.๙๐	๙.๐๒	๙.๐๒	๓๒๙
๕.ลำปาว	๑,๐๙๑	๕๕	๙๙๑	๕๓	๐.๐๐	๐.๐๐	๓.๔๒	๓.๔๒	๑,๓๕๙
๖.สิรินธร	๑,๕๘๐	๘๐	๗๔๙	๖๖	๐.๐๐	๐.๐๐	๐.๐๐	๐.๐๐	๓๘๖
๗.ป่าสักชลสิทธิ์	๘๔๕	๘๘	๘๔๒	๘๘	๑.๔๑	๐.๐๐	๔.๓๕	๐.๐๐	๑๑๕
๘.ศรีนครินทร์	๑๓,๕๘๑	๗๗	๓,๓๑๖	๔๔	๑.๕๔	๒.๒๐	๗.๙๘	๘.๐๔	๕,๒๖๙
๙.วีรลพการณ	๕,๗๐๒	๖๔	๒,๖๙๐	๔๖	๒.๘๔	๐.๐๐	๘.๐๒	๘.๑๓	๕,๒๙๘
๑๐.ขุนด่านปราการชล	๒๐๗	๙๒	๒๐๒	๙๒	๐.๐๑	๐.๐๑	๑.๑๗	๑.๑๗	๑๙
๑๑.รัชชประภา	๔,๙๓๕	๘๘	๓,๕๘๓	๘๔	๗.๒๑	๑.๓๑	๐.๐๐	๔.๒๘	๑,๖๘๕
๑๒.บางยาง	๖๔๙	๔๕	๓๗๓	๓๒	๒๕.๙๕	๒๓.๖๙	๐.๐๐	๐.๐๐	๑,๐๒๕

๕. สถานการณ์น้ำในประเทศ ณ วันที่ ๒๙ ธันวาคม ๒๕๕๙ - ๒ มกราคม ๒๕๖๐ (ที่มา: กรมชลประทาน)

สถานี	แม่น้ำ	อำเภอ	จังหวัด	ระดับตลิ่ง (ม.รทก.)	ระดับน้ำ (ม.รทก.)					แนวโน้ม
					พฤษภาคม	ตุลาคม	เสาร์	อาทิตย์	จันทร์	
					๒๙ จ.ค.	๓๐ จ.ค.	๓๑ จ.ค.	๑ ม.ค.	๒ ม.ค.	
P.๑	ปิง	เมือง	เชียงใหม่	๓.๗๐	๑.๑๒	๑.๑๓	๑.๑๓	๑.๑๓	๑.๑๔	เพิ่มขึ้น
W.๑C	วัง	เมือง	ลำปาง	๕.๒๐	-๐.๒๕	-๐.๔๐	-๐.๔๖	-๐.๔๒	-๐.๔๑	เพิ่มขึ้น
Y.๔	ยม	เมือง	สุโขทัย	๗.๔๕	๑.๔๕	๑.๒๓	๑.๓๖	๑.๑๗	๑.๐๒	ลดลง
N.๗A	น่าน	เมือง	พิจิตร	๑๐.๗๘	๓.๐๗	๓.๑๒	๓.๑๘	๓.๑๙	๓.๒๓	เพิ่มขึ้น
C.๑๓	เจ้าพระยา	สรรพยา	ชัยนาท	๑๖.๓๔	๑๔.๙๘	๑๔.๙๔	๑๔.๙๖	๑๔.๙๖	๑๕.๐๐	เพิ่มขึ้น
M.๖A	มูล	สตึก	บุรีรัมย์	๖.๐๐	๑.๑๑	๑.๑๐	๑.๐๖	๑.๑๐	๑.๐๕	ลดลง
M.๗	มูล	เมือง	อุบลราชธานี	๗.๐๐	๑.๙๗	๑.๙๑	๑.๘๗	๑.๘๖	๑.๘๖	ทรงตัว
M.๑๙๑	ลำตะคอง	เมือง	นครราชสีมา	๓.๐๐	๐.๖๘	๐.๖๙	๐.๖๙	๐.๖๘	๐.๗๕	เพิ่มขึ้น
M.๑๕๙	ลำชี	จอมพระ	สุรินทร์	๑๑.๓๐	๑.๘๘	๑.๘๘	๑.๙๓	๑.๙๐	๒.๒๔	เพิ่มขึ้น
M.๙๕	ลำเสียวใหญ่	สุวรรณภูมิ	ร้อยเอ็ด	๓.๒๐	๒.๓๖	๒.๓๖	๒.๓๓	๒.๓๓	๒.๓๒	ลดลง
X.๖๔	คลองท่าแซะ	ท่าแซะ	ชุมพร	๑๗.๑๓	๘.๐๔	๘.๐๔	๘.๐๔	๘.๒๖	๘.๐๔	ลดลง
X.๑๔๙	คลองกลาย	นบพิตำ	นครศรีธรรมราช	๓๓.๙๖	๒๙.๒๐	๒๙.๑๙	๒๙.๑๘	๒๙.๕๑	๒๙.๕๘	เพิ่มขึ้น
X.๒๗๔	แม่น้ำโก-ลก	แว้ง	นราธิวาส	๒๒.๔๐	๑๙.๔๔	๑๙.๓๐	๒๑.๕๐	๒๒.๘๕	๒๒.๔๘	ลดลง
X.๓๗A	แม่น้ำตาปี	พระแสง	สุราษฎร์ธานี	๑๐.๗๖	๘.๒๙	๘.๐๖	๗.๗๙	๗.๗๑	๗.๘๖	เพิ่มขึ้น

*** ยังไม่ได้รับรายงาน

๖. สถานการณ์น้ำในพื้นที่ลุ่มน้ำโขง ณ วันที่ ๓๐ ธันวาคม ๒๕๕๙ (ที่มา:MRC: Mekong River Commission)

สถานี	ระดับตลิ่ง(เมตร)	ระดับน้ำ (เมตร)	ต่ำกว่าระดับตลิ่ง (เมตร)	แนวโน้ม
อ.เชียงแสน จ.เชียงราย	๑๒.๘๐	๓.๒๕	๙.๕๕	ทรงตัว
อ.เชียงคาน จ.เลย	๑๖.๐๐	๖.๓๐	๙.๗๐	ลดลง
อ.เมือง จ.หนองคาย	๑๒.๒๐	๓.๑๒	๙.๐๘	เพิ่มขึ้น
อ.เมือง จ.นครพนม	๑๒.๕๐	๒.๓๖	๑๐.๑๔	ทรงตัว
อ.เมือง จ.มุกดาหาร	๑๒.๐๐	๒.๕๓	๙.๔๗	เพิ่มขึ้น
อ.โขงเจียม จ.อุบลราชธานี	๑๔.๕๐	๒.๘๕	๑๑.๖๕	ลดลง

๖. สถานการณ์เตือนภัย Early Warning ณ วันที่ ๒ มกราคม ๒๕๖๐ (ที่มา: สำนักวิจัย พัฒนาและอุทกวิทยา กรมทรัพยากรน้ำ)

[เวลา ๐๘.๐๐ น. - ๑๕.๐๐ น. (วันนี้)]

การแจ้งเตือน	สถานี	การแจ้งเตือน
เตือนสีแดง (อพยพ)	-	-
เตือนสีเหลือง (เตือนภัย)	-	-
เตือนสีเขียว (เฝ้าระวัง)	-	-

*ได้รับข้อมูลจากทาง Social Media โดยโปรแกรม Line ศูนย์อุทกภัย ทน.

๗. สถานการณ์ธรณีพิบัติ ณ วันที่ ๒ มกราคม ๒๕๖๐ (ที่มา : กรมทรัพยากรธรณี)

ไม่มีสถานการณ์ธรณีพิบัติภัย

๘. เหตุการณ์วิกฤตน้ำปัจจุบัน ณ วันที่ ๒ มกราคม ๒๕๖๐ [เวลา ๐๘.๐๐ น. - ๑๕.๐๐ น. (วันนี้)]

จ.ยะลา - เกิดฝนตกหนักต่อเนื่องในพื้นที่จังหวัดยะลา ตั้งแต่วันที่ ๓๐ ธันวาคม ๒๕๕๙ ที่ผ่านมา ส่งผลให้เกิดน้ำท่วมขังในหลายพื้นที่ของจังหวัดยะลา โดยเฉพาะที่ตำบล ริมแม่น้ำปัตตานี และแม่น้ำสายบุรี ซึ่งปริมาณน้ำในแม่น้ำทั้งสองเอ่อล้นตลิ่งเข้าท่วมพื้นที่ริมแม่น้ำทั้งสอง ส่งผลให้สวนยาง สวนผลไม้ รวมทั้งบ้านเรือนประชาชนที่อยู่ริมฝั่งแม่น้ำ ถูกน้ำไหลเข้าท่วมได้รับความเดือดร้อนจำนวนมากหลายครัวเรือน

จ.สงขลา - เมื่อคืนที่ผ่านมา น้ำป่าจากเทือกเขาแก้ว ไหลเข้ามาสมทบอีก ทำให้น้ำท่วมในหลายพื้นที่ของ ๒ ตำบล ทาง อบต.ทุ่งหมอ และ อบต.ท่าโพธิ์ ได้ชักธงเหลืองเพื่อแจ้งให้ประชาชนในพื้นที่ทราบว่า ฝนตกหนักต่อเนื่อง ต้องเฝ้าระวัง ติดตามข่าวสารอย่างใกล้ชิด หรือเตรียมอพยพขนย้ายสิ่งของขึ้นที่สูง และคาดว่าในวันนี้หากฝนหยุดตกระดับน้ำก็จะลดลงตามลำดับ

ส่วนที่คลองอู่ตะเภาตอนบน หมู่ ๖ ต.พังลา อ.สะเดา ระดับน้ำในคลองสูงขึ้นเนื่องจากมวลน้ำจาก อ.สะเดา และจากเทือกเขาแก้ว ไหลเข้ามาสมทบ

ส่วนที่สะพานบางศาลา (คลองอู่ตะเภา) ต.บ้านพรุ อ.หาดใหญ่ จ.สงขลา เทศบาลเมืองบ้านพรุ ก็ได้ชักธงเหลืองเช่นกัน เนื่องจากระดับน้ำในคลองมีปริมาณที่สูงขึ้น ซึ่งมวลน้ำจำนวนมากจะไหลเข้าสู่คลองอู่ตะเภาที่ อ.หาดใหญ่ จ.สงขลา ต่อไป

๙. สถานการณ์อุทกภัย ณ วันที่ ๒ มกราคม ๒๕๖๐ (ที่มา : กรมป้องกันและบรรเทาสาธารณภัย)

สถานการณ์อุทกภัย วาตภัย และน้ำป่าไหลหลาก ในพื้นที่ ๑๔ จังหวัดภาคใต้ และประจวบคีรีขันธ์ ตั้งแต่วันที่ ๑ ธันวาคม ๒๕๕๙ - ปัจจุบัน

จังหวัดที่ได้รับผลกระทบ ๑๒ จังหวัด (ชุมพร สุราษฎร์ธานี นครศรีธรรมราช กระบี่ ตรัง พัทลุง สงขลา ยะลา ปัตตานี นราธิวาส ระนอง ประจวบคีรีขันธ์) ๑๐๔ อำเภอ ๖๘๙ ตำบล ๕,๐๘๘ หมู่บ้าน ๒๖๓,๗๑๐ ครัวเรือน ๗๘๙,๖๗๔ คน เสียชีวิต ๓๕ ราย (นครศรีธรรมราช ๑๒ ราย ปัตตานี ๕ ราย สุราษฎร์ธานี ๕ ราย สงขลา ๕ ราย พัทลุง ๖ ราย ประจวบคีรีขันธ์ ๑ ราย ตรัง ๑ ราย) บาดเจ็บสาหัส ๑ ราย (สงขลา)

ปัจจุบันยังคงได้รับผลกระทบจำนวน ๖ จังหวัด ๑๘ อำเภอ ๑๐๙ ตำบล ๗๕๐ หมู่บ้าน ได้แก่ จ.สุราษฎร์ธานี ๒ อำเภอ (อ.พุนพิน เมืองฯ) ๒๐ ตำบล ๑๓๗ หมู่บ้าน จ.นครศรีธรรมราช ๕ อำเภอ (อ.ปากพนัง หัวไทร เขียวใหญ่ เฉลิมพระเกียรติ ชะอวด) ๕๓ ตำบล ๔๖๒ หมู่บ้าน จ.พัทลุง ๒ อำเภอ (อ.เมืองฯ เขาชัยสน) ๒ ตำบล ๘ หมู่บ้าน จ.นราธิวาส ๕ อำเภอ (อ.สุไหงปาดี สุคิริน จ.แนะ แวง) ๒๑ ตำบล ๙๓ หมู่บ้าน จ.ยะลา อ.เมือง ๓ ตำบล ๖ หมู่บ้าน และ จ.สงขลา ๓ อำเภอ (อ.หาดใหญ่ นาหม่อม สะเดา) ๑๐ ตำบล ๔๔ หมู่บ้าน

๑๐. การคาดหมายลักษณะอากาศ ๗ วันข้างหน้า (ระหว่างวันที่ ๒ - ๘ มกราคม ๒๕๖๐)

ในช่วงวันที่ ๒- ๔ ม.ค. ๖๐ บริเวณประเทศไทยตอนบนอุณหภูมิเปลี่ยนแปลงเล็กน้อยกับมีหมอกในตอนเช้า แต่ยังมีอากาศเย็นโดยทั่วไป โดยบริเวณภาคเหนือจะมีฝนตกหนักบางแห่ง และลมกระโชกแรง สำหรับภาคใต้ตอนล่างมีฝนตกหนักถึงหนักมากบางแห่ง ส่วนคลื่นลมบริเวณอ่าวไทยมีกำลังแรง โดยมีคลื่นสูง ๒-๔ เมตร

ส่วนในช่วงวันที่ ๕-๘ ม.ค. ๖๐ บริเวณประเทศไทยตอนบนมีอุณหภูมิสูงขึ้น ๑-๓ องศาเซลเซียส กับมีหมอกในตอนเช้า และมีหมอกหนาในบางพื้นที่ แต่ยังคงมีอากาศเย็นในภาคเหนือและภาคตะวันออกเฉียงเหนือตอนบน สำหรับภาคใต้ตอนล่างมีฝนลดลง ส่วนคลื่นลมบริเวณอ่าวไทยมีกำลังอ่อนลง

จึงเรียนมาเพื่อโปรดทราบ

นายวรศาสน์ อภัยพงษ์
อธิบดีกรมทรัพยากรน้ำ