



รายงานสถานการณ์น้ำรายวัน

เสนอโดย

ศูนย์เมขลา

ศูนย์ป้องกันวิกฤติน้ำ

กรมทรัพยากรน้ำ

ประจำวันที่ ๑ กุมภาพันธ์ ๒๕๖๔

โทร. ๐๒-๒๗๑๖๐๐๐ ต่อ ๖๔๔๕

Line ID : mekhalawoc

สารบัญ

- ๑) สรุปสถานการณ์น้ำ
- ๒) รายงานสถานการณ์พื้นที่เสี่ยงอุทกภัยน้ำหลากในเขตพื้นที่ลาด
เชิงเขา
- ๓) สถานการณ์น้ำในอ่างเก็บน้ำขนาดใหญ่ และขนาดกลาง
- ๔) รายงานสถานการณ์น้ำรายลุ่มน้ำ
- ๕) รายงานระดับน้ำจากกล้อง CCTV

สรุปสถานการณ์น้ำ





รายงานการเฝ้าระวังติดตามสถานการณ์น้ำ ๒๔ ชั่วโมง

ศูนย์ป้องกันวิกฤติน้ำ กรมทรัพยากรน้ำ กระทรวงทรัพยากรธรรมชาติและสิ่งแวดล้อม

โทรศัพท์ ๐ ๒๒๗๑ ๖๐๐๐ ต่อ ๖๔๔๕ โทรสาร ๐ ๒๒๗๘ ๖๖๒๙ <http://www.dwr.go.th>

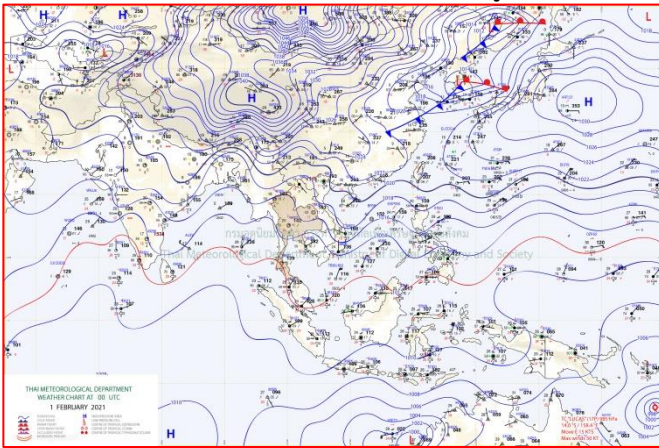
รายงานการเฝ้าระวังติดตามสถานการณ์น้ำประจำวัน ที่ ๑ กุมภาพันธ์ ๒๕๖๔

เรียนร.ม.ท. เลขานุการ ร.ม.ท. ที่ปรึกษา ร.ม.ท. ปกท.ท. รอง ปกท.ท. อทน. อทบ. และหน่วยงานที่เกี่ยวข้อง

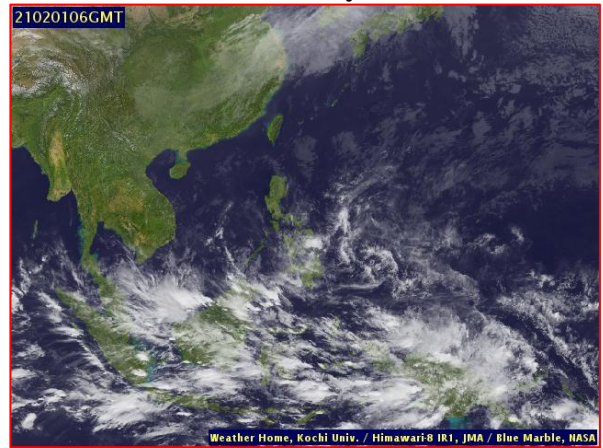
๑. สภาพอากาศ เวลา ๑๒.๐๐ น. (กรมอุตุนิยมวิทยา)

พยากรณ์อากาศ ๒๔ ชั่วโมงข้างหน้า บริเวณความกดอากาศสูงหรือมวลอากาศเย็นที่ปกคลุมภาคตะวันออกเฉียงเหนือ ภาคกลาง ภาคตะวันออก รวมทั้งกรุงเทพมหานครและปริมณฑล มีกำลังอ่อนลง ทำให้บริเวณดังกล่าวมีอุณหภูมิสูงขึ้น ๑-๓ องศาเซลเซียส แต่ยังคงมีอากาศเย็นกับมีหมอกในตอนเช้า ในขณะที่ลมฝ่ายตะวันตกในระดับบนเคลื่อนผ่านภาคเหนือ ลักษณะเช่นนี้จะทำให้ภาคเหนือตอนบนมีอุณหภูมิลดลง ๑-๒ องศาเซลเซียส

สำหรับมรสุมตะวันออกเฉียงเหนือที่พัดปกคลุมอ่าวไทยและภาคใต้จะมีกำลังปานกลาง ทำให้คลื่นลมบริเวณอ่าวไทยตอนล่างตั้งแต่จังหวัดสงขลาลงไป ทะเลมีคลื่นสูงประมาณ ๒ เมตร บริเวณที่มีฝนฟ้าคะนองคลื่นสูงมากกว่า ๒ เมตร



แผนที่อากาศ วันที่ ๑ ก.พ. ๒๕๖๔ เวลา ๐๗.๐๐ น.

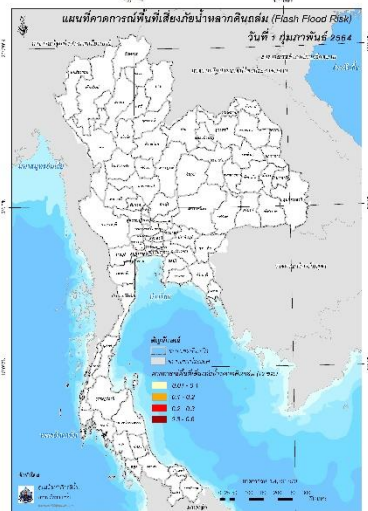


ภาพถ่ายดาวเทียม วันที่ ๑ ก.พ. ๒๕๖๔ เวลา ๑๓.๐๐ น.

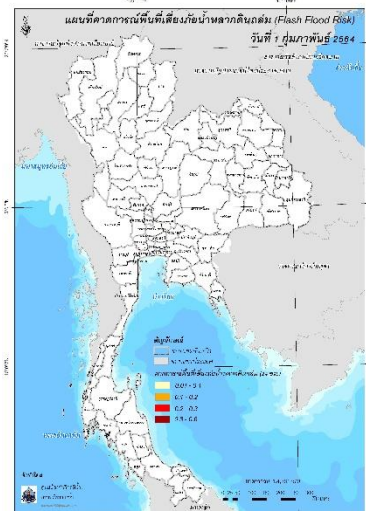
๒. การคาดการณ์พื้นที่เสี่ยงภัยน้ำหลากดินถล่ม ณ วันที่ ๓๑ มกราคม ๒๕๖๔ (กรมทรัพยากรน้ำ)

การคาดการณ์พื้นที่เสี่ยงภัยน้ำหลากดินถล่มจากข้อมูล MRCFFGS วันที่ 31 มกราคม 2564 ในอีก 12 ชม. 24 ชม. และ 36 ชม. **ไม่พบพื้นที่เสี่ยง**

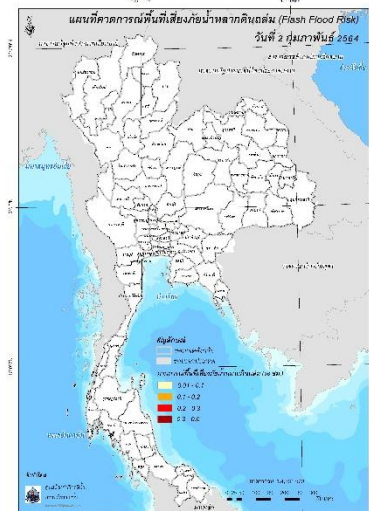
แผนที่แสดงการคาดการณ์พื้นที่เสี่ยงภัยน้ำหลากดินถล่ม วันที่ 31 มกราคม 2564



วันที่ 1 ก.พ. 64 (03:00 น.)



วันที่ 1 ก.พ. 64 (15:00 น.)



วันที่ 2 ก.พ. 64 (03:00 น.)

๓. สถานการณ์ภาวะน้ำท่วม และสถานการณ์ฝนแล้ง/ฝนทิ้งช่วง ณ วันที่ ๑ กุมภาพันธ์ ๒๕๖๔ (ปก.)

สถานการณ์สาธารณภัย

ไม่มีสถานการณ์

๔. ความช่วยเหลือจากภัยของกรมทรัพยากรน้ำ






กรมทรัพยากรน้ำ
กระทรวงทรัพยากรธรรมชาติและสิ่งแวดล้อม

ทส.
ช่วยเหลือประชาชนที่ประสบปัญหา
ขาดแคลนน้ำอุปโภคบริโภค

สำนักงานทรัพยากรน้ำภาค 5
สูบน้ำเติมแหล่งน้ำดิบระบบประปาหมู่บ้าน
ตำบลคูเมือง อำเภอคูเมือง จังหวัดบุรีรัมย์

วันที่ 20 - 31 มกราคม 2564
 กรมทรัพยากรน้ำ โดยสำนักงานทรัพยากร
 น้ำภาค 5 ส่วนบริหารจัดการน้ำ ร่วมกับ
 องค์การบริหารส่วนตำบลคูเมือง อำเภอ
 คูเมือง จังหวัดบุรีรัมย์ และประชาชน ติดตั้ง
 เครื่องสูบน้ำขนาด 12 นิ้ว จำนวน 1 เครื่อง
 สูบน้ำจากคลองหนองเม็ก เติมแหล่งน้ำ

น้ำระบบประปาหมู่บ้าน เพื่อแก้ไขปัญหา
 การขาดแคลนน้ำอุปโภคบริโภคจากภัยแล้ง
 ในพื้นที่บ้านจิกใหญ่ หมู่ที่ 3 ประชาชนได้รับ
 ประโยชน์ จำนวน 520 หลังคาเรือน 2,199
 คน ปริมาณการสูบน้ำ 100,000 ลบ.ม.

“ มุ่งผลสัมฤทธิ์ จัดบริการ ประชา สามัคคี ”

47 ถนนราชสีมา-โชคชัย ตำบลหนองบัวศาลา อำเภอเมือง จังหวัดนครราชสีมา 30000 โทรศัพท์ 044-920256 โทรสาร 044-920254

สรุปสถานการณ์น้ำภาพรวมของประเทศ



1 ก.พ. 64 เวลา 07.00 น.

02 554 1800

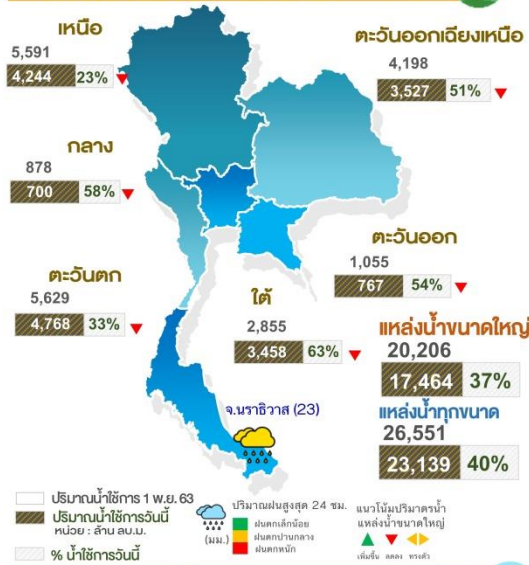
www.onwr.go.th

กองช. ติดตามการบริหารจัดการน้ำป้องกันความเค็มรุกล้ำในแม่น้ำสายหลัก

สภาพอากาศ

- มรสุมตะวันออกเฉียงเหนือที่พัดปกคลุมอ่าวไทยและภาคใต้ มีกำลังปานกลาง ทำให้ภาคใต้ มีฝนเล็กน้อยถึงปานกลางบางพื้นที่
- 24 ชั่วโมงที่ผ่านมา มีฝนตกเล็กน้อยถึงปานกลาง บริเวณ จ.นราธิวาส (23 มม.)

ปริมาณน้ำใช้การในแหล่งน้ำ



แหล่งน้ำที่เฝ้าระวังน้ำน้อย



การบริหารจัดการน้ำ

กองช.ติดตามสถานการณ์คุณภาพน้ำแม่น้ำสายหลักในช่วงสัปดาห์ที่ผ่านมา พบว่า แม่น้ำเจ้าพระยา แม่น้ำท่าจีน และแม่น้ำบางปะกง มีค่าความเค็มสูงกว่าเกณฑ์มาตรฐานน้ำเพื่อการอุปโภค และการเกษตรในบางช่วงเวลา ซึ่งการคาดการณ์ในช่วงวันที่ 31 ม.ค.- 2 ก.พ.64 อิทธิพลของลมใต้ที่พัดเข้าสู่อ่าวไทยตอนบน จะส่งผลให้น้ำทะเลหนุนสูงและค่าความเค็มมีแนวโน้มสูงกว่าเกณฑ์มาตรฐานการผลิตน้ำประปา

กองช.มอบกรมชลประทาน แก้ไขปัญหาดังกล่าวและบริหารจัดการน้ำ ดังนี้

- แม่น้ำเจ้าพระยา โดยเพิ่มการระบายน้ำจากเขื่อนป่าสักชลสิทธิ์ จากเดิมในอัตรา 35 ลบ.ม.ต่อวินาที เป็น 45 ลบ.ม.ต่อวินาที ตั้งแต่วันที่ 30 ม.ค.-2 ก.พ. 64 และเพิ่มการระบายน้ำผ่านเขื่อนพระรามหก จากเดิม 20 ลบ.ม.ต่อวินาที เป็น 25 ลบ.ม.ต่อวินาที ตั้งแต่วันที่ 31 ม.ค. 64 และจะทยอยปรับการระบายเพิ่มขึ้นเป็น 30 ลบ.ม.ต่อวินาที ไปจนถึงวันที่ 2 ก.พ. 64
- แม่น้ำบางปะกง โดยเพิ่มการระบายน้ำจากอ่างเก็บน้ำดินทรจินดา 1.5 ล้าน ลบ.ม.ต่อวัน อ่างเก็บน้ำพระสะทึง 0.4 ล้าน ลบ.ม. ต่อวัน และอ่างเก็บน้ำพระปรง 0.1 ล้าน ลบ.ม. ต่อวัน โดยเริ่มระบายน้ำตั้งแต่วันที่ 28 ม.ค. - 6 ก.พ. 64 พร้อมกับให้โครงการส่งน้ำและบำรุงรักษาบางพลวง พิจารณาปรับเพิ่มการรับน้ำจากแม่น้ำปราจีนบุรีตามความเหมาะสม เพื่อรักษาระบบนิเวศและควบคุมค่าความเค็มในแม่น้ำปราจีนบุรี
- แม่น้ำท่าจีน บริหารจัดการน้ำด้วยการปิด-เปิดประตูระบายน้ำให้สอดคล้องกับจังหวะการขึ้นลงของน้ำทะเลและค่าความเค็ม

มาตรการและการให้ความช่วยเหลือ

กองช.มอบหมายให้หน่วยงานดำเนินการช่วยเหลือพื้นที่เสี่ยงขาดแคลนน้ำ ดังนี้

- **กรมทรัพยากรน้ำ** ติดตั้งระบบผลิตน้ำดื่มสะอาด จำนวน 1 แห่ง อัตราการผลิต 7,200 ลิตรต่อวัน พร้อมถังกักเก็บน้ำดื่ม 3,000 ลิตร จำนวน 1 ถัง และถังน้ำดื่ม 200 ลิตร จำนวน 2 ถัง เพื่อช่วยเหลือแก้ไขปัญหาขาดแคลนน้ำดื่มสะอาด ให้แก่โรงเรียนเจ้าพ่อหลวงอุปถัมภ์ 1 และประชาชนในพื้นที่ บ.ดอยปู่ย ต.สุเทพ อ.เมือง จ.เชียงใหม่
- **กรมชลประทาน** ซ่อมแซมคอนกรีตตาดบริเวนคลองส่งน้ำ หมู่ 5 ต.บ้านกร่าง อ.เมืองพิษณุโลก จ.พิษณุโลก เพื่อเตรียมความพร้อมรับมือสถานการณ์ในช่วงฤดูแล้ง ปี 2563/64

สถานการณ์น้ำท่า

- ระดับน้ำแม่น้ำสายหลัก
 - ภาคเหนือ ภาคกลาง ภาคตะวันออกเฉียงเหนือ ภาคตะวันออก น้ำน้อยถึงปกติ มีแนวโน้มลดลง
 - ภาคใต้ น้ำปกติถึงมาก มีแนวโน้มลดลง
 - แม่น้ำโขง น้ำน้อยถึงปกติ มีแนวโน้มทรงตัว
- คุณภาพน้ำ ณ จุดเฝ้าระวัง แม่น้ำสายหลัก
 - น้ำเพื่ออุปโภค-บริโภค แม่น้ำเจ้าพระยา ณ สถานีสูบน้ำสำแล จ.ปทุมธานี
 - ค่าความเค็ม 0.32 กรัมต่อลิตร **สูงกว่าเกณฑ์มาตรฐาน** (มาตรฐานไม่เกิน 0.25 กรัมต่อลิตร)
 - ปริมาณออกซิเจนละลายน้ำ 3.0 มิลลิกรัมต่อลิตร อยู่ในเกณฑ์มาตรฐาน (มาตรฐานไม่ต่ำกว่า 2.0 มิลลิกรัมต่อลิตร)
 - น้ำเพื่อการเกษตร แม่น้ำท่าจีนตอนล่าง ค่าความเค็ม **สูงกว่าเกณฑ์มาตรฐาน** แม่น้ำแม่กลอง และแม่น้ำบางปะกง อยู่ในเกณฑ์มาตรฐาน (มาตรฐานไม่เกิน 2.0 กรัมต่อลิตร)
 - ปริมาณออกซิเจนละลายน้ำ อยู่ในเกณฑ์มาตรฐาน

ติดตามข่าวสาร



ข่าวสารกองบัญชาการน้ำแห่งชาติ



ข่าวสารสำนักบริหารการน้ำแห่งชาติ

จัดทำโดย นางสาวสุภาสิ พึ่งคำ นักอุทกวิทยาชำนาญการพิเศษ
 นางสาวสุจิตา พงษา นักอุทกวิทยาปฏิบัติการ
 นายอนุศักดิ์ มีโชคจิตร วิศวกรระบบการปฏิบัติการ
 นางสาวน้ำทิพย์ ไชโยกิจ นักอุทกสารสนเทศ

สามารถติดตามสถานการณ์น้ำได้ที่ <http://waterinfo.onwr.go.th>



นายมงคล หล้าเมือง
 ผู้อำนวยการศูนย์ป้องกันวิกฤติน้ำ
 (เลขานุการคณะกรรมการศูนย์อำนวยการ
 ติดตามแก้ไขภาวะน้ำแล้งน้ำท่วม)
 กรมทรัพยากรน้ำ

รายงานสถานการณ์พื้นที่
เสี่ยงอุทกภัยน้ำหลากในเขต
พื้นที่ลาดเชิงเขา

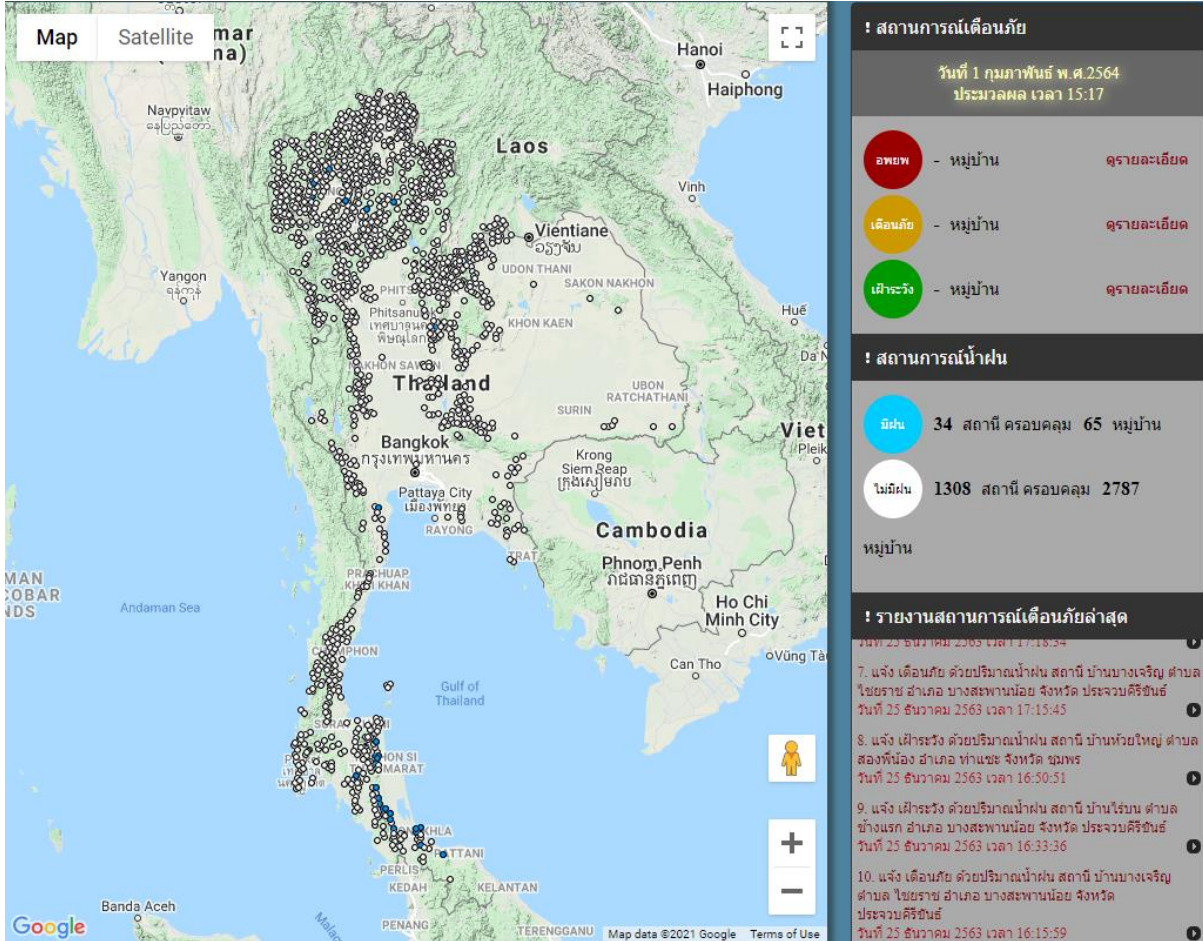


รายงานสถานการณ์พื้นที่เสี่ยงอุทกภัยน้ำหลากในเขตพื้นที่ลาดเชิงเขา

วันที่ 1 กุมภาพันธ์ 2564 เวลา 15:00 น.

1) Early Warning System (1 ก.พ. 2564 เวลา 15.00 น)

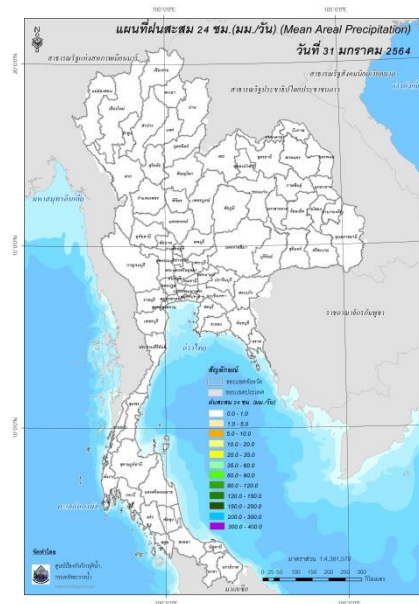
สถานี Early Warning System ที่มีฝนตกทั้งหมด 34 สถานี ครอบคลุม 65 หมู่บ้าน ไม่มีการแจ้งเตือนภัย



ที่มา : สำนักวิจัย พัฒนาและอุทกวิทยา

2) ปริมาณฝน

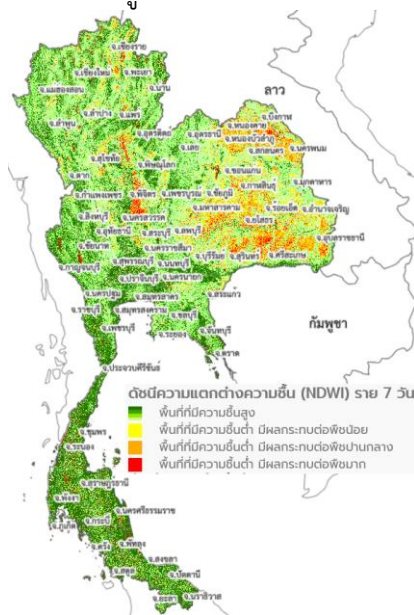
ผลการเปรียบเทียบปริมาณฝนสะสม 24 ชั่วโมง ของวันที่ 31 มกราคม – 1 กุมภาพันธ์ 2564 (เวลา 15:00 น.) จากระบบของ Mekong River Commission Flash Flood Guidance System (MRCFFGS) แสดงให้เห็นว่าไม่มีปริมาณฝนตกบริเวณประเทศไทย



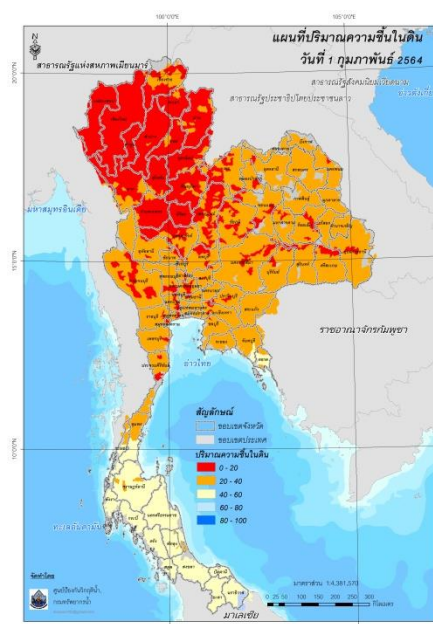
ปริมาณฝนสะสม 24 ชั่วโมง (MRCFFGS)

3) ปริมาณความชื้นในดิน

ปริมาณความชื้นในดินจากแผนที่ดาวเทียมของ Gistda (ดัชนีความแตกต่าง (NDWI) ราย 7 วัน) และค่าความชื้นในดินที่ได้จากระบบ MRCFFGS พบว่าพื้นที่บริเวณภาคใต้ มีค่าความชื้นอยู่ในเกณฑ์ประมาณร้อยละ 40 - 60 สภาวะดังกล่าวหมายถึงดินในพื้นที่บริเวณดังกล่าว ยังสามารถรองรับปริมาณน้ำฝนได้อีกประมาณ 60% ก่อนที่จะเข้าสู่สภาพอิ่มตัว

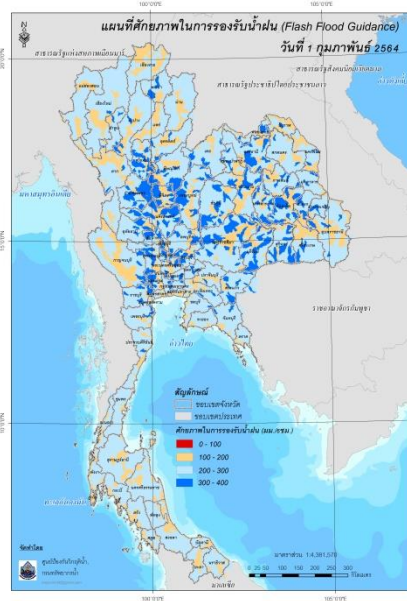


แผนที่ดาวเทียมของ Gistda
(31 ม.ค. - 1 ก.พ. 64)



ปริมาณความชื้นในดิน (MRCFFG)

4) ศักยภาพในการรองรับน้ำฝน FFG (Flash Flood Guidance)

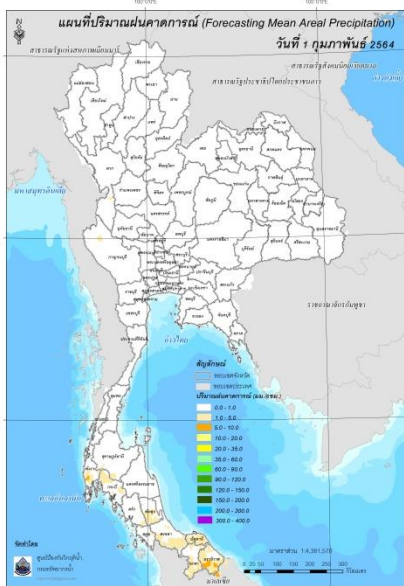


FFG หมายถึง ค่าความสามารถในการรองรับปริมาณฝนของพื้นที่นั้นๆ ก่อนที่จะเกิดสภาวะน้ำล้นตลิ่งที่จุดออกของปลายพื้นที่ โดยค่า FFG 06-hr หมายถึง ปริมาณฝนที่จะส่งผลให้เกิดสภาวะน้ำล้นตลิ่งที่ปลายลุ่มน้ำในอีก 6 ชั่วโมงข้างหน้า (มม./6ชม.)

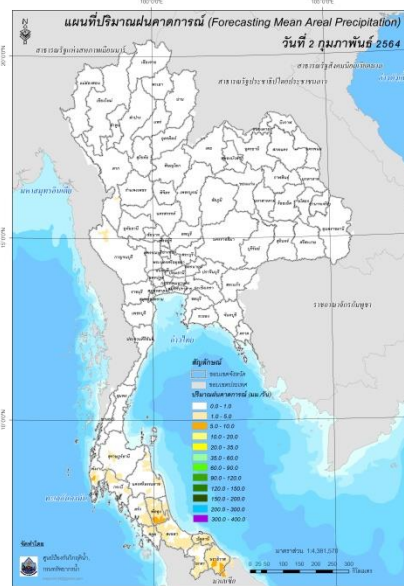
5) ปริมาณฝนคาดการณ์ล่วงหน้า

ปริมาณฝนคาดการณ์ในวันที่ 1 กุมภาพันธ์ 2564 เวลา 21.00 น. บริเวณภาคใต้ จะมีปริมาณฝนสะสม 6 ชั่วโมงข้างหน้า 1 - 5 มม. ส่วนบริเวณจังหวัดพังงา และนราธิวาส จะมีปริมาณฝนสะสม 6 ชั่วโมงข้างหน้า 5 - 10 มม.

ปริมาณฝนคาดการณ์ในวันที่ 2 กุมภาพันธ์ 2564 เวลา 15.00 น บริเวณภาคใต้ จะมีปริมาณฝนสะสม 24 ชั่วโมงข้างหน้า 1 - 5 มม. ส่วนบริเวณจังหวัดพังงา และพัทลุง จะมีปริมาณฝนสะสม 24 ชั่วโมงข้างหน้า 5 - 10 มม. และบริเวณจังหวัดนราธิวาส จะมีปริมาณฝนสะสม 24 ชั่วโมงข้างหน้า 10 - 20 มม.



ปริมาณฝนคาดการณ์ในวันที่ 1 กุมภาพันธ์ 2564

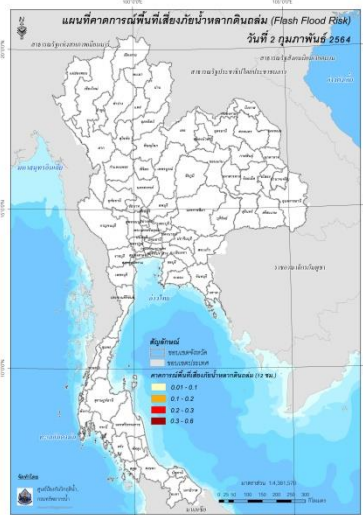


ปริมาณฝนคาดการณ์ในวันที่ 2 กุมภาพันธ์ 2564

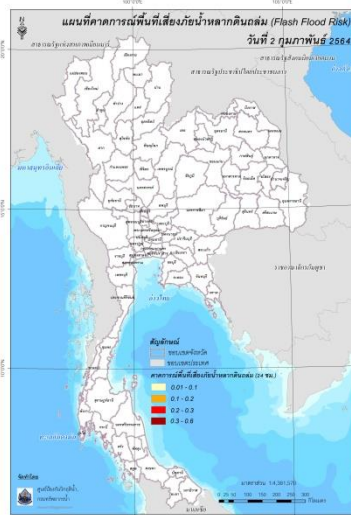
6) ความเสี่ยงจากน้ำท่วม

- การคาดการณ์พื้นที่เสี่ยงภัยน้ำหลากดินถล่มจากข้อมูล MRCFFGS วันที่ 1 กุมภาพันธ์ 2564 ในอีก 12 ชม. 24 ชม. และ 36 ชม. ไม่พบพื้นที่เสี่ยง

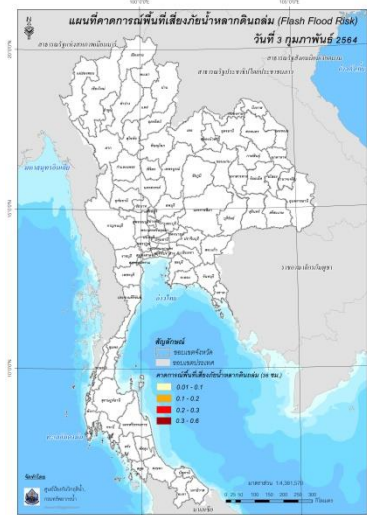
แผนที่แสดงการคาดการณ์พื้นที่เสี่ยงภัยน้ำหลากดินถล่ม วันที่ 1 กุมภาพันธ์ 2564



วันที่ 2 ก.พ. 64 (03:00 น.)



วันที่ 2 ก.พ. 64 (15:00 น.)

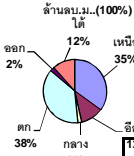


วันที่ 3 ก.พ. 64 (03:00 น.)

คำแนะนำ: ข้อมูลดังกล่าวเป็นการคาดการณ์พื้นที่เสี่ยงภัยน้ำหลาก โดยอาศัยข้อมูลปริมาณฝนจากดาวเทียม ดังนั้นรายงานฉบับนี้ควรใช้งานควบคู่ไปกับการตรวจวัดปริมาณฝนจริงภาคสนาม และข้อมูลจากเรดาร์ เพื่อประกอบการตัดสินใจ

สถานการณ์น้ำในอ่างเก็บน้ำ
ขนาดใหญ่ และขนาดกลาง





1400

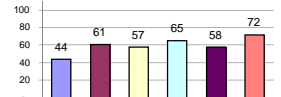
รายงานสรุปสภาพน้ำในอ่างเก็บน้ำขนาดใหญ่และขนาดกลาง

รายงานสถานการณ์ ณ วันที่ 1 กุมภาพันธ์ 2564

ปริมาณน้ำในอ่างที่ใช้การได้ในสัปดาห์นี้ + มากกว่า / - น้อยกว่า สัปดาห์ก่อน **451.76** ล้าน ลบ.ม.

สรุปสถานการณ์ปริมาณน้ำในอ่างเก็บน้ำที่ใช้ในทุกกิจกรรมทั่วประเทศ มากกว่าปริมาณน้ำที่ไหลเข้าอ่าง เมื่อเทียบกับสัปดาห์ที่ผ่านมา การใช้น้ำอย่างระมัดระวัง

% ปริมาณน้ำรวมแต่ละภาคปัจจุบัน



เปรียบเทียบปริมาณน้ำรวมของประเทศปัจจุบันกับปี 64 และ 63

วันที่ 1 กุมภาพันธ์ 2564 เก้าเกิน 40,924 ล้าน ลบ.ม. หรือ เท่ากับ 58%

วันที่ 1 กุมภาพันธ์ 2563 เก้าเกิน 42,249 ล้าน ลบ.ม. หรือ เท่ากับ 59%

ภาค	สถานการณ์ปริมาณน้ำในอ่าง				ปริมาณน้ำเปลี่ยนแปลง (ล้าน ม.)	สถานะ
	ล้น (แห่ง)	คงที่ (แห่ง)	เพิ่มขึ้น (แห่ง)	รวม (แห่ง)		
ภาคเหนือ	7	-	-	7	-110.00	ปริมาณน้ำในอ่างเกินน้ำลดลง
ภาคตะวันออกเฉียงเหนือ	10	2	-	12	-99.00	ปริมาณน้ำในอ่างเกินน้ำลดลง
ภาคกลาง	3	-	-	3	-43.00	ปริมาณน้ำในอ่างเกินน้ำลดลง
ภาคตะวันตก	2	-	-	2	-108.00	ปริมาณน้ำในอ่างเกินน้ำลดลง
ภาคตะวันออก	9	-	1	10	-31.76	ปริมาณน้ำในอ่างเกินน้ำลดลง
ภาคใต้	4	-	-	4	-60.00	ปริมาณน้ำในอ่างเกินน้ำลดลง
รวมทั้งประเทศ	35	2	1	38	-451.76	ปริมาณน้ำในอ่างเกินน้ำลดลง

สรุปสถานการณ์ปริมาณน้ำในอ่าง

คงที่	2	อ่าง
ลดลง	35	อ่าง
เพิ่มขึ้น	1	อ่าง

ภาค	อ่างเก็บน้ำ	ความจุที่ (ล้าน ม.)	ปริมาณน้ำที่ใช้งานได้ (ล้าน ม.)	ใช้การได้จริง (ล้าน ม.)	ปริมาณน้ำรวม วันที่ 1 กุมภาพันธ์ 2563		ปัจจุบัน วันที่ 1 กุมภาพันธ์ 2564				สัปดาห์ก่อน วันที่ 26 มกราคม 2564				ปริมาณน้ำ + เพิ่มขึ้น (ล้าน ม.)	สถานการณ์ในอ่าง
					%	ปริมาณน้ำรวม (ล้าน ม.)	%	ปริมาณน้ำใช้การได้จริง (ล้าน ม.)	%	ปริมาณน้ำรวม (ล้าน ม.)	%	ปริมาณน้ำใช้การได้จริง (ล้าน ม.)	%			
														ปริมาณน้ำรวม (ล้าน ม.)		
ภาคเหนือ (7)																
1	ภูมิพล (2)	13,462	3,800	9,662	5,304	39%	5,230	39%	1,430	15%	5,270	39%	1,470	15%	-40.00	ลดลง
2	สิริกิติ์ (2)	9,510	2,850	6,660	4,541	48%	4,873	51%	2,023	30%	4,953	52%	2,103	32%	-80.00	ลดลง
3	แม่งัด	265	12	253	137	52%	131	49%	119	47%	133	50%	121	48%	-2.00	ลดลง
4	แม่งาว	263	14	249	73	28%	94	36%	80	32%	97	37%	83	33%	-3.00	ลดลง
5	กัวลม	106	3	103	54	51%	66	62%	63	61%	67	63%	64	62%	-1.00	ลดลง
6	กัวลอม	170	6	164	94	55%	71	42%	65	40%	72	42%	66	40%	-1.00	ลดลง
7	แควน้อย	939	43	896	389	41%	374	40%	331	37%	381	41%	338	38%	-7.00	ลดลง
	แม่เม็ก	110	16	94	32	29%	41	37%	25	27%	41	37%	25	27%	-	คงที่
รวมภาคเหนือ		34.85%	24,825	6,744	18,081	43%	10,879	44%	4,135	23%	11,014	44%	4,245	23%	-110.00	ลดลง
ภาคตะวันออกเฉียงเหนือ (12)																
8	ห้วยหลวง	136	7	129	52	38%	51	38%	44	34%	53	39%	46	36%	-2.00	ลดลง
9	น้ำจืด	520	45	475	251	48%	215	41%	170	36%	220	42%	175	37%	-5.00	ลดลง
10	น้ำพอง (2)	165	8	157	85	52%	85	52%	77	49%	85	52%	77	49%	-	คงที่
11	จุฬารัตน (2)	164	37	127	44	27%	130	79%	93	73%	134	82%	97	76%	-4.00	ลดลง
12	อุบลรัตน์ (2)	2,431	581	1,850	448	18%	1,339	55%	758	41%	1,371	56%	790	43%	-32.00	ลดลง
13	ลำปาว	1,980	100	1,880	1,220	62%	833	42%	733	39%	859	43%	759	40%	-26.00	ลดลง
14	ลำตะคอง	314	22	292	138	44%	319	102%	297	102%	324	103%	302	103%	-5.00	ลดลง
15	ลำพระเพลิง	155	1	154	19	12%	140	90%	139	90%	144	93%	143	93%	-4.00	ลดลง
16	มูลนง	141	7	134	45	32%	134	95%	127	95%	135	96%	128	96%	-1.00	ลดลง
17	ลำแจะ	275	7	268	70	25%	214	78%	207	77%	217	79%	210	78%	-3.00	ลดลง
18	ลำน้ำพอง	121	3	118	22	18%	94	78%	91	77%	94	78%	91	77%	-	คงที่
19	สิรินธร (2)	1,966	831	1,135	1,588	81%	1,523	77%	692	61%	1,540	78%	709	62%	-17.00	ลดลง
รวมภาคตะวันออกเฉียงเหนือ		11.80%	8,369	1,649	6,720	48%	5,075	61%	3,428	51%	5,178	62%	3,527	52%	-99.00	ลดลง
ภาคกลาง (3)																
20	ป่าสักชลสิทธิ์	960	3	957	196	20%	542	56%	539	56%	567	59%	564	59%	-25.00	ลดลง
21	ห้วยเสลา	160	17	143	36	23%	76	48%	59	41%	93	58%	76	53%	-17.00	ลดลง
22	กระเสียว	299	99	200	59	20%	195	65%	96	48%	196	66%	97	49%	-1.00	ลดลง
รวมภาคกลาง		1.92%	1,419	119	1,300	21%	814	57%	694	49%	856	60%	737	57%	-43.00	ลดลง
ภาคตะวันออก (2)																
23	ศรีนครินทร์ (2)	17,745	10,265	7,480	14,585	82%	12,868	73%	2,603	35%	12,930	73%	2,665	36%	-62.00	ลดลง
24	วชิราลงกรณ (2)	8,860	3,012	5,848	6,498	73%	4,423	50%	1,411	24%	4,469	50%	1,457	25%	-46.00	ลดลง
รวมภาคตะวันออก		37.51%	26,605	13,277	13,328	79%	17,291	65%	4,014	30%	17,398	65%	4,122	31%	-108.00	ลดลง
ภาคตะวันตก (6+4)																
25	ขุนด่าน	224	5.00	219	121	54%	137	61%	132	60%	146	65%	141	64%	-9.00	ลดลง
26	คลองสิปปค	420	30.00	390	77	18%	119	28%	89	23%	123	29%	93	24%	-4.00	ลดลง
27	บางพระ (3)	117	12.00	105	44	38%	67	57%	55	52%	68	58%	56	53%	-1.00	ลดลง
28	หนองปลาไหล (3)	164	13.75	150	37	23%	139	85%	125	84%	141	86%	127	85%	-2.00	ลดลง
29	ประแสร์ (3)	295	20.00	275	103	35%	214	73%	194	71%	217	74%	197	72%	-3.00	ลดลง
30	มาบประชัน (3)	17	0.72	16	4	22%	5	33%	5	30%	5	33%	4.72	30%	0.01	เพิ่มขึ้น
31	หนองค้อ (3)	21	1.00	20	5	24%	15	69%	14	68%	15	71%	14.26	70%	-0.43	เพิ่มขึ้น
32	ดงกราม (3)	79	3.00	76	30	38%	64	80%	61	79%	65	81%	61.67	81%	-1.13	ลดลง
33	คลองใหญ่ (3)	45	3.00	42	8	18%	26	58%	23	55%	28	63%	25.47	60%	-2.21	ลดลง
34	นครินทร์จินดา	295	19.00	276	559	189%	185	63%	166	60%	194	66%	175.00	63%	-9.00	ลดลง
รวมภาคตะวันตก		2.37%	1,678	107	1,570	98%	971	58%	864	55%	1,003	60%	895	57%	-31.76	ลดลง
ภาคใต้ (4)																
35	แก่งกระจาน	710	65	645	400	56%	490	69%	425	66%	497	70%	432	67%	-7.00	ลดลง
36	ปราณบุรี	391	18	373	243	62%	326	83%	308	83%	328	84%	310	83%	-2.00	ลดลง
37	รัชชประภา (2)	5,639	1,352	4,287	3,583	64%	3,698	66%	2,346	55%	3,715	66%	2,363	55%	-17.00	ลดลง
38	บางลา (2)	1,454	276	1,178	1,052	72%	1,379	95%	1,103	94%	1,413	97%	1,137	97%	-34.00	ลดลง
รวมภาคใต้		11.55%	8,194	1,711	6,483	52%	5,893	72%	4,182	65%	5,953	73%	4,242	65%	-60.00	ลดลง
รวมทั้งประเทศ		100%(38)	71,090	23,607	47,482	66%	40,924	58%	17,317	36%	30,132	42%	17,768	37%	-451.76	ลดลง

ที่มาข้อมูล : ตารางสรุปสภาพน้ำในอ่างเก็บน้ำขนาดใหญ่ทั่วประเทศ และตารางสรุปสภาพน้ำในอ่างเก็บน้ำภาคตะวันออกเฉียงเหนือ กรมชลประทาน

หมายเหตุ :

- อ่างเก็บน้ำขนาดใหญ่ หมายถึง อ่างเก็บน้ำที่มีความจุตั้งแต่ 100 ล้าน ลบ.ม. ขึ้นไป
- เป็นอ่างเก็บน้ำที่อยู่ในความรับผิดชอบของการไฟฟ้าฝ่ายผลิตแห่งประเทศไทย (10) นอกนั้นอยู่ในความรับผิดชอบของกรมชลประทาน (28)
- เป็นอ่างเก็บน้ำขนาดกลางที่มีความสำคัญต่อการอุตสาหกรรมและการประปา ของลุ่มน้ำชายฝั่งทะเลตะวันออก
- ที่มา : กรมชลประทาน และการไฟฟ้าฝ่ายผลิตแห่งประเทศไทย
- จังหวัดที่มีอ่างเก็บน้ำขนาดใหญ่มีจำนวน 26 จังหวัด ไม่มี 50 จังหวัด

รศ. นายถึง ระดมเก็บกักของอ่าง



ศูนย์เขลาค



ศูนย์ป้องกันกักตุนน้ำ กรมทรัพยากรน้ำ

ลำดับของเขื่อนตามความจุ

- ศรีนครินทร์
- ภูมิพล
- สิริกิติ์
- วชิราลงกรณ
- รัชชประภา
- อุบลรัตน์
- สิรินธร
- บางลา
- ลำปาว
- ป่าสัก

ลำดับของเขื่อนตามปริมาณน้ำใช้การได้

- ภูมิพล
- ศรีนครินทร์
- สิริกิติ์
- วชิราลงกรณ
- รัชชประภา
- ลำปาว
- อุบลรัตน์
- บางลา
- สิรินธร
- ป่าสัก

รายงานสถานการณ์น้ำ
รายลุ่มน้ำ



รายงานสถานการณ์น้ำลุ่มน้ำยมและน่าน

วันที่ 1 กุมภาพันธ์ 2564

1) สภาพภูมิอากาศ

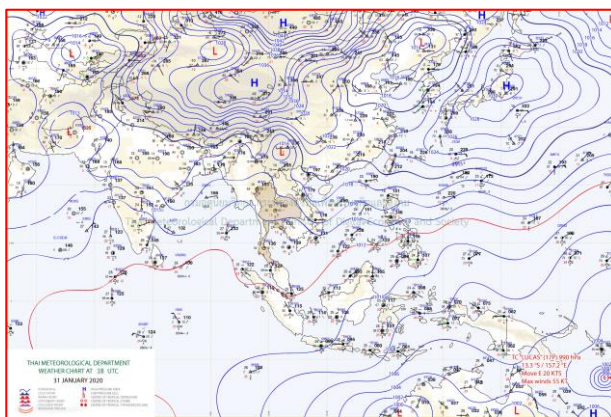
ลักษณะอากาศทั่วไป (ที่มา: กรมอุตุนิยมวิทยา)

พยากรณ์อากาศ 24 ชั่วโมงข้างหน้า บริเวณความกดอากาศสูงหรือมวลอากาศเย็นกำลังปานกลางที่ปกคลุมภาคตะวันออกเฉียงเหนือ ภาคกลาง ภาคตะวันออก รวมทั้งกรุงเทพมหานครและปริมณฑลมีกำลังอ่อนลง ทำให้บริเวณดังกล่าวมีอุณหภูมิสูงขึ้น 1-2 องศาเซลเซียส แต่ยังคงมีอากาศเย็นกับมีหมอกบางในตอนเช้า ในขณะที่ลมฝ่ายตะวันตกในระดับบนพัดปกคลุมภาคเหนือ ลักษณะเช่นนี้จะทำให้ภาคเหนือตอนบนมีอุณหภูมิลดลง 2-4 องศาเซลเซียส ขอให้ประชาชนดูแลสุขภาพเนื่องจากสภาพอากาศที่เปลี่ยนแปลงไว้ด้วย สำหรับมรสุมตะวันออกเฉียงเหนือที่พัดปกคลุมอ่าวไทยและภาคใต้จะมีกำลังปานกลาง ทำให้คลื่นลมบริเวณอ่าวไทยตอนล่างตั้งแต่จังหวัดสงขลาลงไป ทะเลมีคลื่นสูงประมาณ 2 เมตร บริเวณที่มีฝนฟ้าคะนองคลื่นสูงมากกว่า 2 เมตร ขอให้ชาวเรือเดินเรือด้วยความระมัดระวัง และหลีกเลี่ยงบริเวณที่มีฝนฟ้าคะนอง

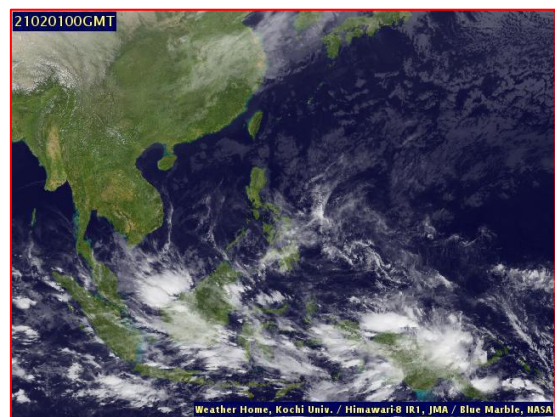
สภาพอากาศภาคเหนือ อากาศเย็นถึงหนาว อุณหภูมิจะลดลง 2-4 องศาเซลเซียส อุณหภูมิต่ำสุด 14-18 องศาเซลเซียส อุณหภูมิสูงสุด 30-35 องศาเซลเซียส บริเวณยอดดอยอากาศหนาวถึงหนาวจัด อุณหภูมิต่ำสุด 3-10 องศาเซลเซียส ลมใต้ ความเร็ว 5-15 กม./ชม.

ผลคาดการณ์ปริมาณน้ำฝนล่วงหน้า 1-7 วัน ภาคเหนือ

ในช่วงวันที่ 1 - 2 ก.พ. 64 อากาศเย็นถึงหนาว อุณหภูมิจะลดลง 2-3 องศาเซลเซียส ส่วนมากทางตอนบนของภาค อุณหภูมิต่ำสุด 13-18 องศาเซลเซียส อุณหภูมิสูงสุด 29-33 องศาเซลเซียส บริเวณยอดดอยมีอากาศหนาวถึงหนาวจัด อุณหภูมิต่ำสุด 3-10 องศาเซลเซียส ลมตะวันตก ความเร็ว 10-20 กม./ชม. ในช่วงวันที่ 3 - 4 ก.พ. 64 อุณหภูมิสูงขึ้น 1-2 องศาเซลเซียส แต่ยังมีอากาศเย็นถึงหนาวกับมีหมอกในตอนเช้า อุณหภูมิต่ำสุด 15-20 องศาเซลเซียส อุณหภูมิสูงสุด 30-34 องศาเซลเซียส ส่วนในช่วงวันที่ 5 - 6 ก.พ. 64 มีอากาศเย็นถึงหนาว อุณหภูมิลดลง 1-2 องศาเซลเซียส อุณหภูมิต่ำสุด 13-19 องศาเซลเซียส อุณหภูมิสูงสุด 29-33 องศาเซลเซียส ลมตะวันออกเฉียงเหนือ ความเร็ว 10-20 กม./ชม.



แผนที่อากาศ วันที่ 1 ก.พ. 2564 เวลา 01.00 น.



ภาพถ่ายจากดาวเทียม วันที่ 1 ก.พ. 2564

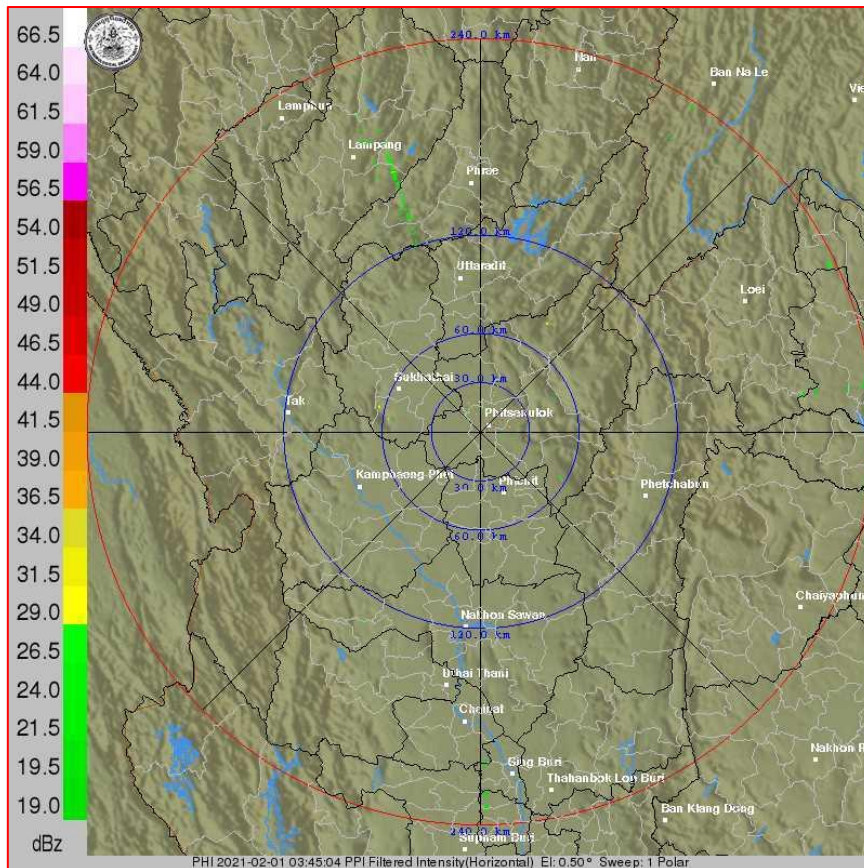
2) สถานการณ์ฝน

จากข้อมูลสถานการณ์ฝนในพื้นที่ลุ่มน้ำยมและน่านของวันที่ 31 มกราคม 2564 จากกรมทรัพยากรน้ำ กรมอุตุนิยมวิทยา กรมชลประทาน และสถาบันสารสนเทศทรัพยากรน้ำ (องค์การมหาชน) พบว่าไม่มีปริมาณฝนตกในพื้นที่ลุ่มน้ำยมและน่าน ยกเว้น จังหวัดน่าน พบฝนเล็กน้อย

ข้อมูลสถานการณ์ฝนในพื้นที่ลุ่มน้ำยมและน่าน ณ วันที่ 31 มกราคม 2564 เวลา 07.00 น.

ลุ่มน้ำ	จังหวัด*	ปริมาณฝน 24 ชม.(มม.)
ยม	สุโขทัย	ไม่มีฝน
	แพร่	ไม่มีฝน
น่าน	พิจิตร (สภช.)	ไม่มีฝน
	น่าน	ฝนเล็กน้อย
	พิษณุโลก	ไม่มีฝน
	อุตรดิตถ์	ไม่มีฝน

หมายเหตุ “ - ” คือ ยังไม่ได้รับรายงาน, *จังหวัดมีพื้นที่ลุ่มน้ำมากกว่าร้อยละ 50 ขึ้นไป

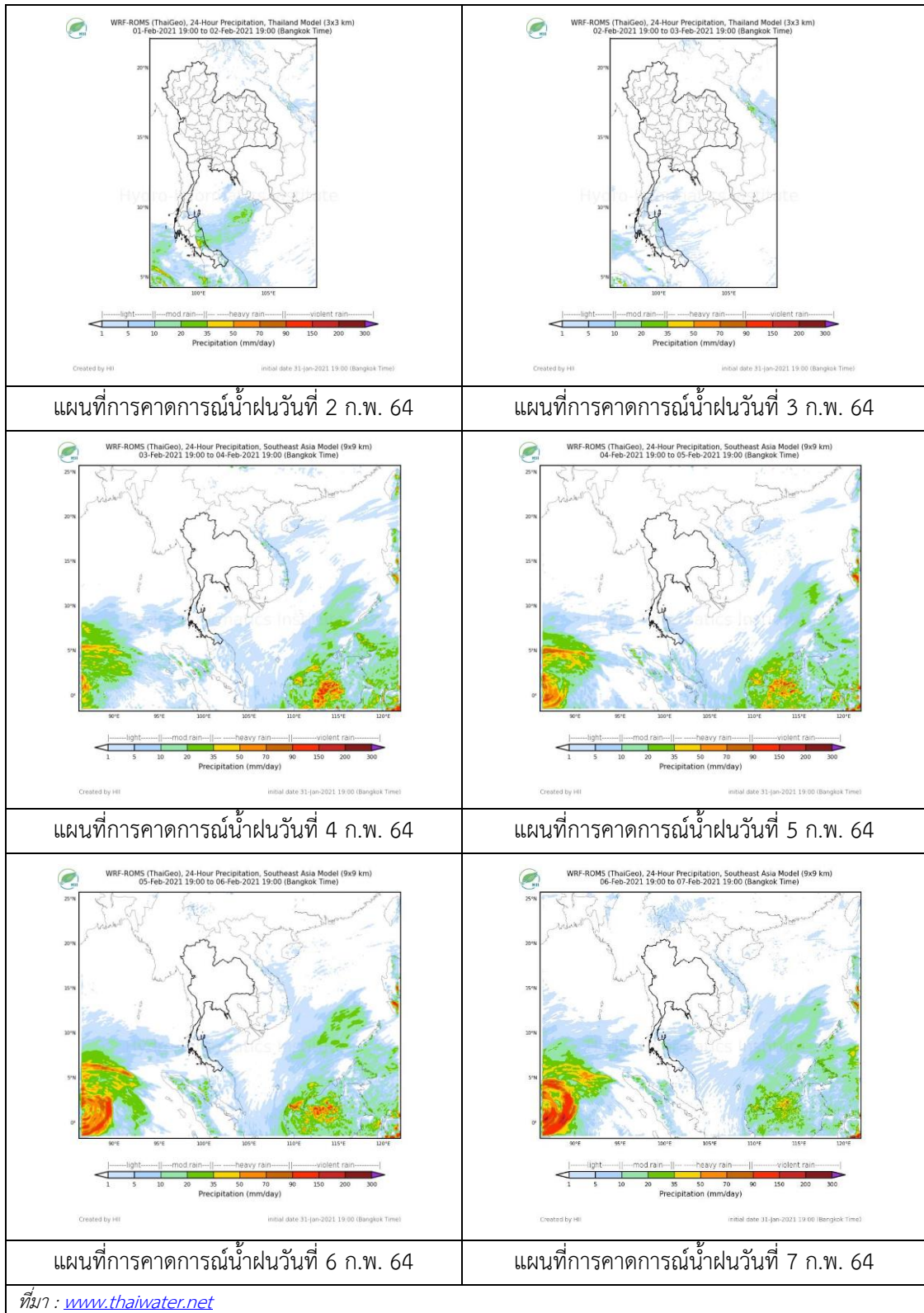


ภาพเรดาร์ตรวจอากาศ “พิษณุโลก”

ณ วันที่ 1 กุมภาพันธ์ 2564 เวลา 10.45 น.

(ที่มา : กรมอุตุนิยมวิทยา <https://weather.tmd.go.th/phs.php>)

สถานการณ์น้ำฝน (แผนภาพคาดการณ์ฝนล่วงหน้าความละเอียดสูง WRF-ROMS Model)



3) ข้อมูลปริมาณน้ำในลำน้ำ

สถานการณ์น้ำท่า (28 ม.ค. - 1 ก.พ. 2564 ที่มา: กรมชลประทาน)

สถานี	แม่น้ำ	อำเภอ	จังหวัด	ระดับตลิ่ง	พฤษภาคม	ตุลาคม	เสาร์	อาทิตย์	จันทร์	แนวโน้ม (เพิ่ม/ ลด)
				ปริมาณน้ำ (ลบ.ม./วิ.)	28 ม.ค.	29 ม.ค.	30 ม.ค.	31 ม.ค.	1 ก.พ.	
Y.14A	ยม	ศรีสะเกษ ลือ	สุโขทัย	11.30	1.01	0.99	0.98	0.97	0.96	ลดลง
					***	***	***	***	***	
Y.16	ยม	บางระกำ	พิษณุโลก	7.30	0.03	0.03	0.03	0.03	0.03	ทรงตัว
				207.00	***	***	***	***	***	
Y.5	ยม	โพทะเล	พิจิตร	8.10	-1.16	-1.17	-1.18	-1.21	-1.22	ลดลง
				464.00	***	***	***	***	***	
N.60	น่าน	ตรอน	อุตรดิตถ์	8.00	0.88	0.87	0.76	0.97	0.76	ลดลง
				1990.00	127.10	125.20	105.70	145.90	105.70	
N.27A	น่าน	พรหม พิราม	พิษณุโลก	8.64	1.54	1.31	1.40	1.28	1.50	เพิ่มขึ้น
				1056.00	131.20	109.60	117.60	107.10	127.10	
N.7A	น่าน	บางมูล นาก	พิจิตร	10.37	2.13	1.97	1.77	1.73	1.72	ลดลง
				1365.00	150.10	138.50	125.10	122.60	122.00	

*** ยังไม่ได้รับรายงาน



สะพานบ้านโพทะเล ต.โพทะเล อ.โพทะเล
จ.พิจิตร (ลุ่มน้ำยม)



สถานีสะพานสุพรรณกัลยา อ.เมือง
จ.พิษณุโลก (ลุ่มน่าน)

ปริมาณน้ำในลำน้ำในพื้นที่ลุ่มน้ำยมและน่าน

(หมายเหตุ ที่มา : <http://mekhala.dwr.go.th/cctv/>)

4) สรุป

รายงานสถานการณ์น้ำลุ่มน้ำยมและน่านวันที่ 1 กุมภาพันธ์ 2564

- สถานการณ์น้ำในลุ่มน้ำยมอยู่ในเฝ้าระวังภาวน้ำน้อย ระดับน้ำในลำน้ำส่วนใหญ่มีแนวโน้มลดลง
- สถานการณ์น้ำในลุ่มน่านอยู่ในเฝ้าระวังภาวน้ำน้อย ระดับน้ำในลำน้ำส่วนใหญ่มีแนวโน้มลดลง

รายงานสถานการณ์น้ำลุ่มน้ำเจ้าพระยา

วันที่ 1 กุมภาพันธ์ 2564

1) สภาพภูมิอากาศ

ลักษณะอากาศทั่วไป (ที่มา: กรมอุตุนิยมวิทยา)

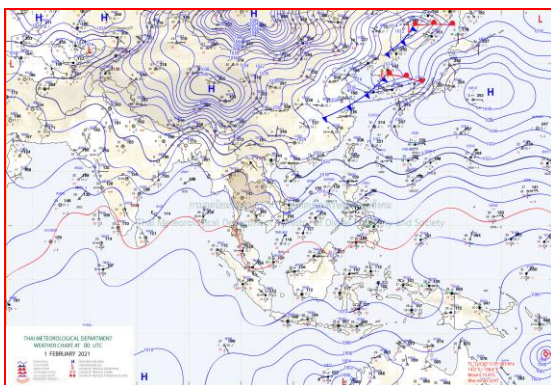
พยากรณ์อากาศ 24 ชั่วโมงข้างหน้า บริเวณความกดอากาศสูงหรือมวลอากาศเย็นกำลังปานกลางที่ปกคลุมภาคตะวันออกเฉียงเหนือ ภาคกลาง ภาคตะวันออก รวมทั้งกรุงเทพมหานครและปริมณฑล มีกำลังอ่อนลง ทำให้บริเวณดังกล่าวมีอุณหภูมิสูงขึ้น 1-2 องศาเซลเซียส แต่ยังคงมีอากาศเย็นกับมีหมอกบางในตอนเช้า ในขณะที่ลมฝ่ายตะวันตกในระดับบนพัดปกคลุมภาคเหนือ ลักษณะเช่นนี้จะทำให้ภาคเหนือตอนบนมีอุณหภูมิลดลง 2-4 องศาเซลเซียส ขอให้ประชาชนดูแลสุขภาพเนื่องจากสภาพอากาศที่เปลี่ยนแปลงไว้ด้วย

สำหรับมรสุมตะวันออกเฉียงเหนือที่พัดปกคลุมอ่าวไทยและภาคใต้จะมีกำลังปานกลาง ทำให้คลื่นลมบริเวณอ่าวไทยตอนล่างตั้งแต่จังหวัดสงขลาลงไป ทะเลมีคลื่นสูงประมาณ 2 เมตร บริเวณที่มีฝนฟ้าคะนองคลื่นสูงมากกว่า 2 เมตร ขอให้ชาวเรือเดินเรือด้วยความระมัดระวัง และหลีกเลี่ยงบริเวณที่มีฝนฟ้าคะนอง

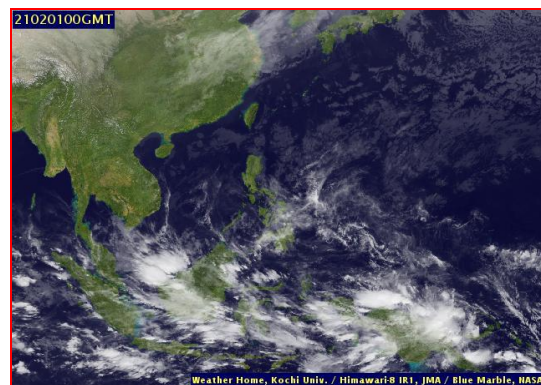
สภาพอากาศภาคกลาง มีอากาศเย็น กับมีหมอกบางในตอนเช้า อุณหภูมิจะสูงขึ้น 1-2 องศาเซลเซียส อุณหภูมิต่ำสุด 18-22 องศาเซลเซียส อุณหภูมิสูงสุด 32-35 องศาเซลเซียส ลมตะวันออกเฉียงเหนือ ความเร็ว 10-20 กม./ชม.

ผลคาดการณ์ปริมาณน้ำฝนล่วงหน้า 1-7 วัน ภาคกลาง

ในช่วงวันที่ 31 ม.ค. - 3 ก.พ. 64 อากาศเย็นกับมีหมอกในตอนเช้า อุณหภูมิต่ำสุด 21-24 องศาเซลเซียส อุณหภูมิสูงสุด 33-36 องศาเซลเซียส ลมตะวันออกเฉียงเหนือ ความเร็ว 10-15 กม./ชม. ส่วนในช่วงวันที่ 4 - 6 ก.พ. 64 อากาศเย็นในตอนเช้า อุณหภูมิจะลดลงเล็กน้อย อุณหภูมิต่ำสุด 19-23 องศาเซลเซียส อุณหภูมิสูงสุด 32-34 องศาเซลเซียส ลมตะวันออกเฉียงเหนือ ความเร็ว 10-30 กม./ชม.



แผนที่อากาศ วันที่ 1 ก.พ. 2564 เวลา 01.00 น.



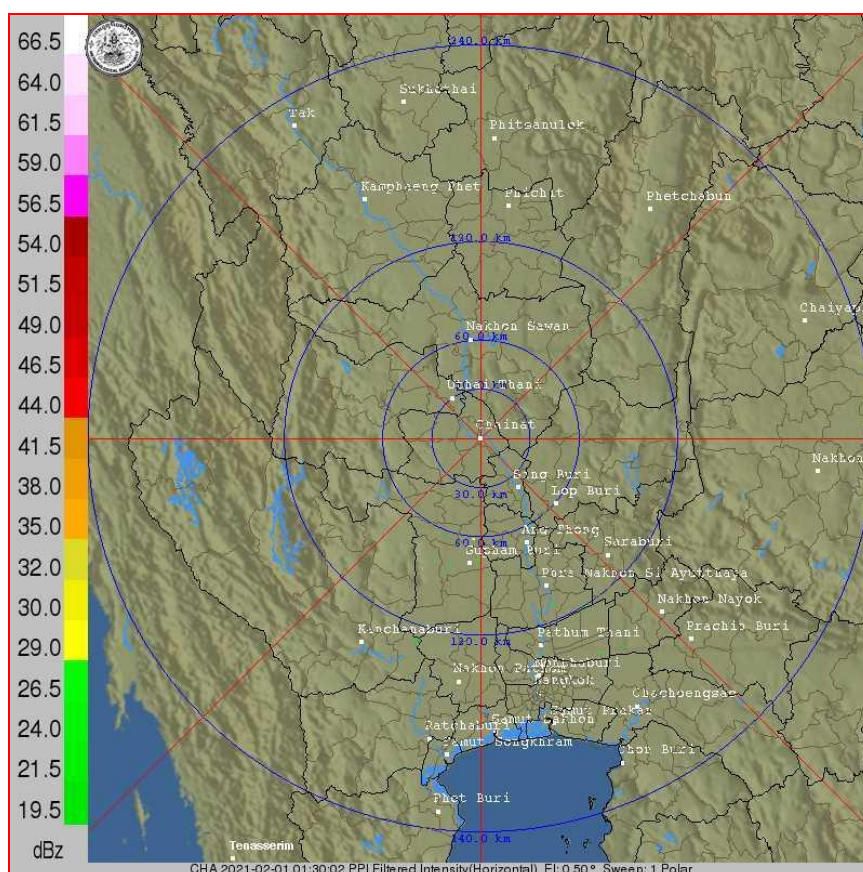
ภาพถ่ายจากดาวเทียม วันที่ 1 ก.พ. 2564

2) สถานการณ์ฝน

จากข้อมูลสถานการณ์น้ำฝนในพื้นที่ลุ่มน้ำเจ้าพระยา (ภาคกลาง) ของวันที่ 31 มกราคม 2564 จากกรมทรัพยากรน้ำ กรมอุตุนิยมวิทยา กรมชลประทาน และสถาบันสารสนเทศทรัพยากรน้ำและการเกษตร (องค์การมหาชน) พบว่า ไม่มีฝนตกในพื้นที่ลุ่มน้ำเจ้าพระยา

ข้อมูลสถานการณ์ฝนในพื้นที่ลุ่มน้ำเจ้าพระยา ณ วันที่ 31 มกราคม 2564 เวลา 07.00 น.

ลุ่มน้ำ	จังหวัด*	ปริมาณฝน 24 ชม.(มม.)
เจ้าพระยา	ลพบุรี	ไม่มีฝน
	ปทุมธานี (สภข.)	ไม่มีฝน
	พระนครศรีอยุธยา	ไม่มีฝน
	นครสวรรค์	ไม่มีฝน
	กรุงเทพมหานคร	ไม่มีฝน
หมายเหตุ “ - ” คือ ยังไม่ได้รับรายงาน, *จังหวัดมีพื้นที่ลุ่มน้ำมากกว่าร้อยละ 50		



ภาพเรดาร์ตรวจอากาศ “ชัยนาท”

ณ วันที่ 1 กุมภาพันธ์ 2564 เวลา 08.00 น.

(ที่มา : กรมอุตุนิยมวิทยา <https://weather.tmd.go.th/chn.php>)

สถานการณ์น้ำฝน (แผนภาพคาดการณ์ฝนล่วงหน้าความละเอียดสูง WRF-ROMS Model)

<p>WRF-ROMS (ThaiGeo), 24-Hour Precipitation, Thailand Model (3x3 km) 31-Jan-2021 19:00 to 01-Feb-2021 19:00 (Bangkok Time)</p> <p>Created by HII initial date 31-Jan-2021 19:00 (Bangkok Time)</p>	<p>WRF-ROMS (ThaiGeo), 24-Hour Precipitation, Thailand Model (3x3 km) 01-Feb-2021 19:00 to 02-Feb-2021 19:00 (Bangkok Time)</p> <p>Created by HII initial date 31-Jan-2021 19:00 (Bangkok Time)</p>
<p>แผนที่การคาดการณ์น้ำฝนวันที่ 1 ก.พ. 64</p>	<p>แผนที่การคาดการณ์น้ำฝนวันที่ 2 ก.พ. 64</p>
<p>WRF-ROMS (ThaiGeo), 24-Hour Precipitation, Thailand Model (3x3 km) 02-Feb-2021 19:00 to 03-Feb-2021 19:00 (Bangkok Time)</p> <p>Created by HII initial date 31-Jan-2021 19:00 (Bangkok Time)</p>	<p>WRF-ROMS (ThaiGeo), 24-Hour Precipitation, Southeast Asia Model (9x9 km) 03-Feb-2021 19:00 to 04-Feb-2021 19:00 (Bangkok Time)</p> <p>Created by HII initial date 31-Jan-2021 19:00 (Bangkok Time)</p>
<p>แผนที่การคาดการณ์น้ำฝนวันที่ 3 ก.พ. 64</p>	<p>แผนที่การคาดการณ์น้ำฝนวันที่ 4 ก.พ. 64</p>
<p>WRF-ROMS (ThaiGeo), 24-Hour Precipitation, Southeast Asia Model (9x9 km) 04-Feb-2021 19:00 to 05-Feb-2021 19:00 (Bangkok Time)</p> <p>Created by HII initial date 31-Jan-2021 19:00 (Bangkok Time)</p>	<p>WRF-ROMS (ThaiGeo), 24-Hour Precipitation, Southeast Asia Model (9x9 km) 05-Feb-2021 19:00 to 06-Feb-2021 19:00 (Bangkok Time)</p> <p>Created by HII initial date 31-Jan-2021 19:00 (Bangkok Time)</p>
<p>แผนที่การคาดการณ์น้ำฝนวันที่ 5 ก.พ. 64</p>	<p>แผนที่การคาดการณ์น้ำฝนวันที่ 6 ก.พ. 64</p>
<p>ที่มา : www.thaiwater.net</p>	
<p>ผลการคาดการณ์ปริมาณฝนล่วงหน้า</p>	

3) ข้อมูลปริมาณน้ำในลำน้ำ

สถานการณ์น้ำท่า (28 ม.ค. – 1 ก.พ. 2564 ที่มา: กรมชลประทาน)

สถานี	แม่น้ำ	อำเภอ	จังหวัด	ระดับตลิ่ง	พฤษภาคม	ตุลาคม	เสาร์	อาทิตย์	จันทร์	แนวโน้ม (เพิ่ม/ ลด)
				ปริมาณ น้ำ (ลบ. ม./วิ.)	28 ม.ค.	29 ม.ค.	30 ม.ค.	31 ม.ค.	1 ก.พ.	
C.2	เจ้าพระยา	เมือง	นครสวรรค์	26.20	17.00	16.99	16.97	16.93	16.89	ลดลง
				3,590	164.00	163.00	161.00	158.00	154.00	
C.13	เขื่อน เจ้าพระยา	สรรพยา	ชัยนาท	16.34	13.26	13.29	13.30	13.21	13.12	ลดลง
				2,840	80.00	80.00	80.00	90.00	90.00	
C.3	เจ้าพระยา	เมือง	สิงห์บุรี	13.40	1.97	1.98	2.00	2.02	2.09	เพิ่มขึ้น
				2,900	**	**	**	**	**	
C.35	เจ้าพระยา	พระนครศรีอยุธยา	พระนครศรีอยุธยา	4.58	0.45	0.45	0.40	0.43	0.42	ลดลง
				1,179	**	**	**	**	**	
C.36	คลองบาง หลวง	บางบาล	พระนครศรีอยุธยา	4.00	-0.13	-0.07	0.18	0.26	0.21	ลดลง
				420	**	**	**	**	**	
C.37	คลอง บางบาน	บางบาล	พระนครศรีอยุธยา	3.80	-0.05	-0.01	0.20	0.30	0.22	ลดลง
				148	**	**	**	**	**	



สถานีบ้านป้อม ต.บ้านป้อม
จ.พระนครศรีอยุธยา (ลุ่มน้ำเจ้าพระยา)



สถานีสะพานเดชาติวงศ์ ต.ปากน้ำโพธิ์ อ.เมือง
จ.นครสวรรค์ (ลุ่มน้ำเจ้าพระยา)



สถานีศาลากลางอ่างทอง ต.บางแก้ว อ.เมือง
จ.อ่างทอง (ลุ่มน้ำเจ้าพระยา)



สถานีบ้านท้ายตง ต.บางกระบือ อ.สามโคก
จ.ปทุมธานี (ลุ่มน้ำเจ้าพระยา)

4) สรุป

รายงานสถานการณ์น้ำลุ่มน้ำเจ้าพระยา วันที่ 1 กุมภาพันธ์ 2564 สถานการณ์น้ำในลุ่มน้ำเจ้าพระยา อยู่ในภาวะเฝ้าระวังน้ำน้อย ระดับน้ำในลำน้ำส่วนใหญ่มีแนวโน้มลดลง โดยระดับน้ำเขื่อนเจ้าพระยา มีปริมาณน้ำไหลผ่าน 90.00 ลบ.ม./วินาที ระดับน้ำเหนือเขื่อน + 13.12 ม.รทก. ระดับน้ำท้ายเขื่อน +5.78 ม.รทก.

รายงานสถานการณ์น้ำลุ่มน้ำบางปะกง-ปราจีนบุรี

วันที่ 1 กุมภาพันธ์ 2564

1) สภาพภูมิอากาศ (ที่มา : กรมอุตุนิยมวิทยา)

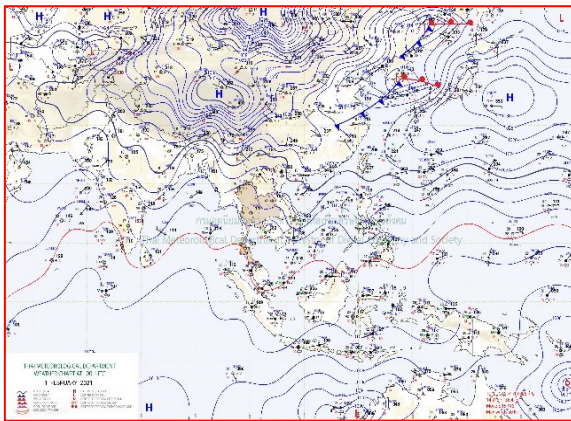
ลักษณะอากาศทั่วไป

พยากรณ์อากาศ 24 ชั่วโมงข้างหน้า บริเวณความกดอากาศสูงหรือมวลอากาศเย็นกำลังปานกลางที่ปกคลุมภาคตะวันออกเฉียงเหนือ ภาคกลาง ภาคตะวันออก รวมทั้งกรุงเทพมหานครและปริมณฑล มีกำลังอ่อนลง ทำให้บริเวณดังกล่าวมีอุณหภูมิสูงขึ้น 1-2 องศาเซลเซียส แต่ยังคงมีอากาศเย็นกับมีหมอกบางในตอนเช้า ในขณะที่ลมฝ่ายตะวันตกในระดับบนพัดปกคลุมภาคเหนือ ลักษณะเช่นนี้จะทำให้ภาคเหนือตอนบนมีอุณหภูมิลดลง 2-4 องศาเซลเซียส

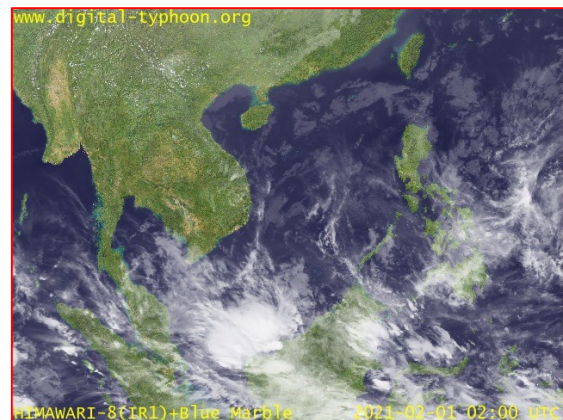
สำหรับมรสุมตะวันออกเฉียงเหนือที่พัดปกคลุมอ่าวไทยและภาคใต้จะมีกำลังปานกลาง ทำให้คลื่นลมบริเวณอ่าวไทยตอนล่างตั้งแต่จังหวัดสงขลาลงไป ทะเลมีคลื่นสูงประมาณ 2 เมตร บริเวณที่มีฝนฟ้าคะนองคลื่นสูงมากกว่า 2 เมตร ขอให้ชาวเรือเดินเรือด้วยความระมัดระวัง และหลีกเลี่ยงบริเวณที่มีฝนฟ้าคะนอง

สภาพอากาศภาคตะวันออก

อากาศเย็น กับมีหมอกบางในตอนเช้า อุณหภูมิจะสูงขึ้น 1-2 องศาเซลเซียส อุณหภูมิต่ำสุด 21-24 องศาเซลเซียส อุณหภูมิสูงสุด 32-34 องศาเซลเซียส ลมตะวันออกเฉียงเหนือ ความเร็ว 15-30 กม./ชม. ทะเลมีคลื่นสูงประมาณ 1 เมตร ห่างฝั่ง 1-2 เมตร



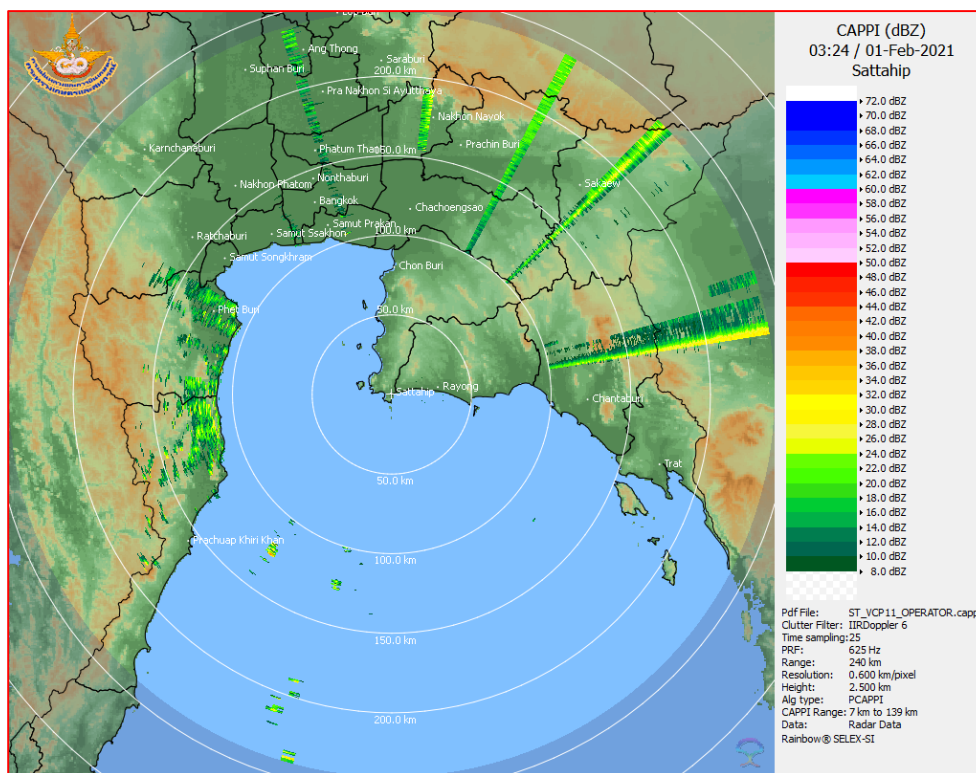
แผนที่อากาศวันที่ 1 ก.พ. 2564 เวลา 07.00 น.



ภาพถ่ายจากดาวเทียมวันที่ 1 ก.พ. 2564 เวลา 09.00 น.

2) สถานการณ์ฝน

จากข้อมูลสถานการณ์ฝนในพื้นที่ลุ่มน้ำบางปะกง-ปราจีนบุรี ของวันที่ 1 กุมภาพันธ์ 2564 จากกรมอุตุนิยมวิทยา สถาบันสารสนเทศทรัพยากรน้ำ (องค์การมหาชน) กรมชลประทาน และกรมทรัพยากรน้ำพบว่า ไม่มีฝนตกในพื้นที่



ภาพเรดาร์ตรวจอากาศ “สถานีสัตหีบ”
ณ วันที่ 1 กุมภาพันธ์ 2564 เวลา 10.24 น.
(ที่มา : กรมอุตุนิยมวิทยา)

สถานการณ์น้ำฝน

<p>WRF-ROMS (ThaiGeo), 24-Hour Precipitation, Thailand Model (3x3 km) 31-Jan-2021 19:00 to 01-Feb-2021 19:00 (Bangkok Time)</p> <p>Created by HII initial date 31-Jan-2021 19:00 (Bangkok Time)</p>	<p>WRF-ROMS (ThaiGeo), 24-Hour Precipitation, Thailand Model (3x3 km) 01-Feb-2021 19:00 to 02-Feb-2021 19:00 (Bangkok Time)</p> <p>Created by HII initial date 31-Jan-2021 19:00 (Bangkok Time)</p>
<p>แผนที่การคาดการณ์น้ำฝนวันที่ 1 ก.พ. 64</p>	<p>แผนที่การคาดการณ์น้ำฝนวันที่ 2 ก.พ. 64</p>
<p>WRF-ROMS (ThaiGeo), 24-Hour Precipitation, Thailand Model (3x3 km) 02-Feb-2021 19:00 to 03-Feb-2021 19:00 (Bangkok Time)</p> <p>Created by HII initial date 31-Jan-2021 19:00 (Bangkok Time)</p>	<p>WRF-ROMS (ThaiGeo), 24-Hour Precipitation, Southeast Asia Model (9x9 km) 02-Feb-2021 19:00 to 04-Feb-2021 19:00 (Bangkok Time)</p> <p>Created by HII initial date 31-Jan-2021 19:00 (Bangkok Time)</p>
<p>แผนที่การคาดการณ์น้ำฝนวันที่ 3 ก.พ. 64</p>	<p>แผนที่การคาดการณ์น้ำฝนวันที่ 4 ก.พ. 64</p>
<p>WRF-ROMS (ThaiGeo), 24-Hour Precipitation, Southeast Asia Model (9x9 km) 04-Feb-2021 19:00 to 05-Feb-2021 19:00 (Bangkok Time)</p> <p>Created by HII initial date 31-Jan-2021 19:00 (Bangkok Time)</p>	<p>WRF-ROMS (ThaiGeo), 24-Hour Precipitation, Southeast Asia Model (9x9 km) 05-Feb-2021 19:00 to 06-Feb-2021 19:00 (Bangkok Time)</p> <p>Created by HII initial date 31-Jan-2021 19:00 (Bangkok Time)</p>
<p>แผนที่การคาดการณ์น้ำฝนวันที่ 5 ก.พ. 64</p>	<p>แผนที่การคาดการณ์น้ำฝนวันที่ 6 ก.พ. 64</p>
<p>ที่มา : www.thaiwater.net</p>	
<p>ผลการคาดการณ์ปริมาณฝนล่วงหน้า</p>	

3) ข้อมูลปริมาณน้ำในลำน้ำ

สถานการณ์น้ำท่า (28 ม.ค. – 1 ก.พ. 64 ที่มา : กรมชลประทาน เวลา 06.00 น.)

สถานี	อำเภอ	จังหวัด	ลุ่มน้ำ	ระดับ	พฤษหัตถ์	ศุกรี	เสาร์	อาทิตย์	จันทร์	แนว
				ตลิ่ง(ม.)						
				ลำน้ำ	28	29	30	31	1	มิม
				(ลบ.ม./	ม.ค.	ม.ค.	ม.ค.	ม.ค.	ก.พ.	(เพิ่ม/
				วิ.)						ลด)
Kgt.19A	เกาะ	ชลบุรี	บางปะกง	4.8	1.87	1.91	1.89	1.91	1.90	ลดลง
				83.95	4.60	5.20	4.90	5.20	5.05	
Kgt.30	เทศบาล	ฉะเชิงเทรา	บางปะกง	1.70	0.60	0.32	0.25	-0.13	-0.47	ลดลง
				น้ำหูน	*	*	*	*	*	
Ny.1B	เมือง	นครนายก	บางปะกง	8.81	5.03	5.14	4.81	4.75	4.82	เพิ่มขึ้น
				246.90	29.90	33.20	23.30	21.50	23.60	
Ny.3	บ้านนา	นครนายก	บางปะกง	6.26	3.91	3.91	3.91	3.90	3.89	ลดลง
				80.10	*	*	*	*	*	
Ny.4	เมือง	ปราจีนบุรี	บางปะกง	3.34	0.26	0.26	0.26	0.26	0.25	ลดลง
				185.00	*	*	*	*	*	
Ny.7	เมือง	นครนายก	บางปะกง	6.56	4.62	4.61	4.51	4.50	4.63	เพิ่มขึ้น
				*	*	*	*	*	*	
Kgt.1	เมือง	ปราจีนบุรี	ปราจีนบุรี	4.13	*	*	*	*	*	*
				774.00	*	*	*	*	*	
Kgt.3	กบินทร์	ปราจีนบุรี	ปราจีนบุรี	8.79	0.70	0.67	0.76	0.78	0.76	ลดลง
				519.00	14.00	13.40	15.20	15.60	15.20	
Kgt.6	ศรีมหา	ปราจีนบุรี	ปราจีนบุรี	7.10	0.31	0.35	0.38	0.40	0.70	เพิ่มขึ้น
				-	*	*	*	*	*	
Kgt.9	เขา	สระแก้ว	ปราจีนบุรี	10.00	3.75	3.72	3.71	3.73	3.77	เพิ่มขึ้น
				483.30	*	*	*	*	*	
Kgt.10	เมือง	สระแก้ว	ปราจีนบุรี	11.00	5.71	5.64	5.63	5.60	5.67	เพิ่มขึ้น
				300.00	*	*	*	*	*	
Kgt.13A	กบินทร์	ปราจีนบุรี	ปราจีนบุรี	16.17	6.80	6.77	6.70	6.61	6.53	ลดลง
				448.90	*	*	*	*	*	
Kgt.14	นาดี	ปราจีนบุรี	ปราจีนบุรี	7.06	1.03	1.01	1.00	0.99	0.98	ลดลง
				370.50	*	*	*	*	*	

หมายเหตุ* ไม่ได้รับข้อมูล

4) สรุป

- สถานการณ์น้ำในลุ่มน้ำบางปะกง อยู่ในภาวะปกติ และระดับน้ำในลำน้ำส่วนใหญ่มีแนวโน้มลดลง
- สถานการณ์น้ำในลุ่มน้ำปราจีนบุรี อยู่ในภาวะเฝ้าระวังน้ำน้อย และระดับน้ำในลำน้ำส่วนใหญ่มีแนวโน้มทรงตัว

รายงานสถานการณ์น้ำลุ่มน้ำทะเลสาบสงขลา

วันที่ 1 กุมภาพันธ์ 2564

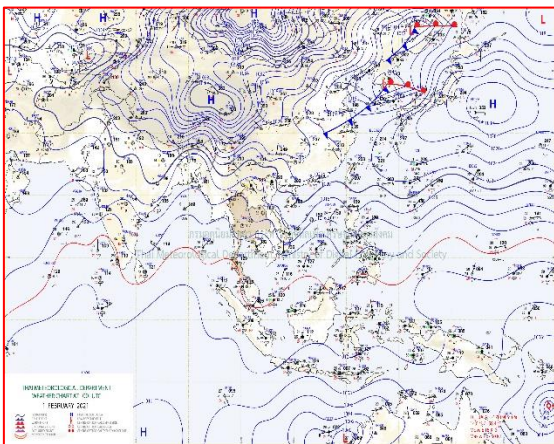
1) สภาพภูมิอากาศ

ลักษณะอากาศทั่วไป (ที่มา: กรมอุตุนิยมวิทยา)

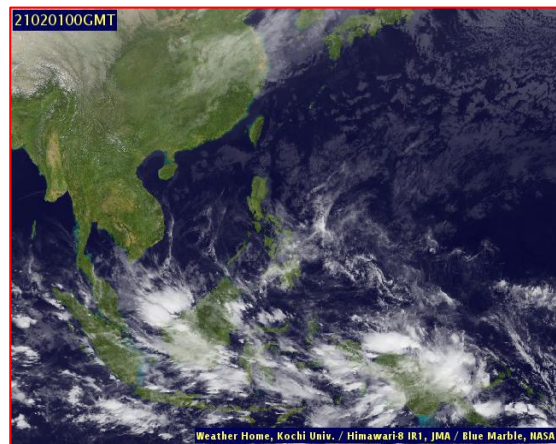
พยากรณ์อากาศ 24 ชั่วโมงข้างหน้า บริเวณความกดอากาศสูงหรือมวลอากาศเย็นกำลังปานกลางที่ปกคลุมภาคตะวันออกเฉียงเหนือ ภาคกลาง ภาคตะวันออก รวมทั้งกรุงเทพมหานครและปริมณฑล มีกำลังอ่อนลง ทำให้บริเวณดังกล่าวมีอุณหภูมิสูงขึ้น 1-2 องศาเซลเซียส แต่ยังคงมีอากาศเย็นกับมีหมอกบางในตอนเช้า ในขณะที่ลมฝ่ายตะวันตกในระดับบนพัดปกคลุมภาคเหนือ ลักษณะเช่นนี้จะทำให้ภาคเหนือตอนบนมีอุณหภูมิลดลง 2-4 องศาเซลเซียส ขอให้ประชาชนดูแลสุขภาพเนื่องจากสภาพอากาศที่เปลี่ยนแปลงไว้ด้วย

สำหรับมรสุมตะวันออกเฉียงเหนือที่พัดปกคลุมอ่าวไทยและภาคใต้จะมีกำลังปานกลาง ทำให้คลื่นลมบริเวณอ่าวไทยตอนล่างตั้งแต่จังหวัดสงขลาลงไป ทะเลมีคลื่นสูงประมาณ 2 เมตร บริเวณที่มีฝนฟ้าคะนองคลื่นสูงมากกว่า 2 เมตร ขอให้ชาวเรือเดินเรือด้วยความระมัดระวัง และหลีกเลี่ยงบริเวณที่มีฝนฟ้าคะนอง

สภาพอากาศภาคใต้ฝั่งตะวันออก มีฝนฟ้าคะนองร้อยละ 30 ของพื้นที่ ส่วนมากบริเวณจังหวัดนครศรีธรรมราช พัทลุง สงขลา ปัตตานี ยะลา และ นราธิวาส อุณหภูมิต่ำสุด 21-25 องศาเซลเซียส อุณหภูมิสูงสุด 30-32 องศาเซลเซียส ผลคาดการณ์ปริมาณน้ำฝนล่วงหน้า 1-7 วัน มีฝนร้อยละ 20-30 ของพื้นที่ตลอดช่วง



แผนที่อากาศ วันที่ 1 ก.พ. 2564 เวลา 07.00 น.



ภาพถ่ายจากดาวเทียม วันที่ 1 ก.พ. 2564

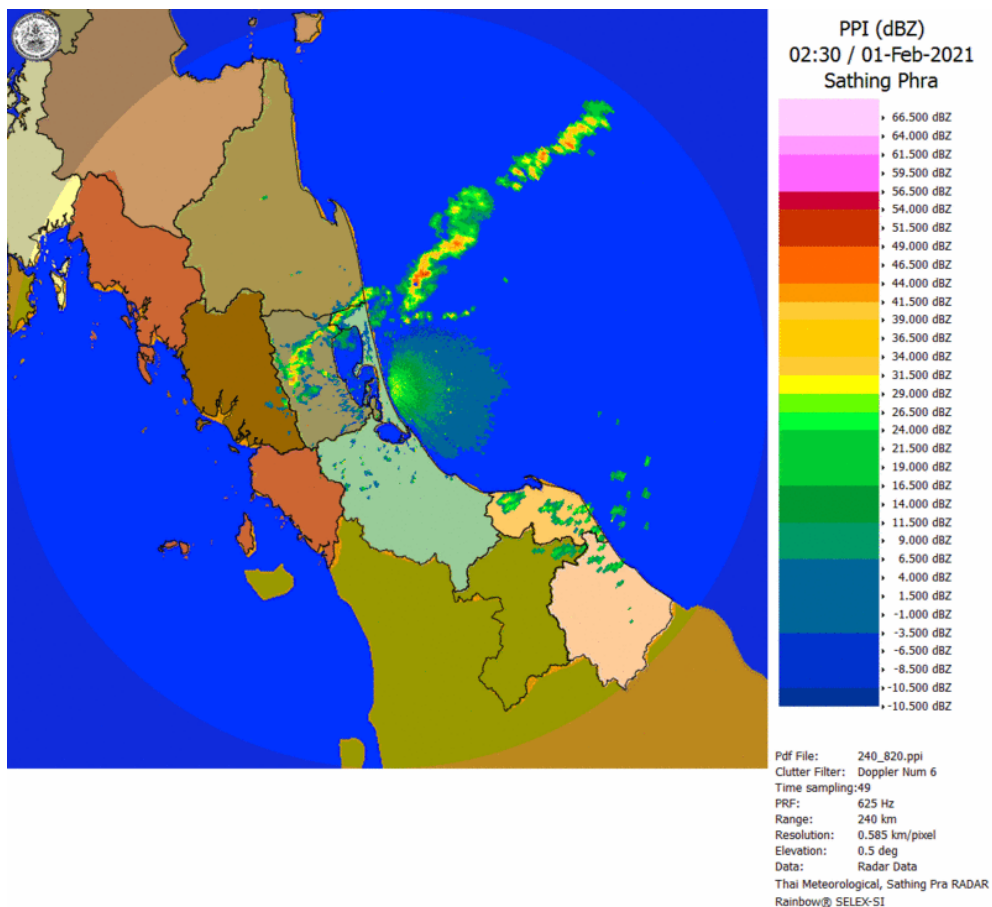
2) สถานการณ์ฝน

จากข้อมูลสถานการณ์ฝนในพื้นที่ลุ่มน้ำทะเลสาบสงขลาของวันที่ 1 กุมภาพันธ์ 2564 จากกรมทรัพยากรน้ำ กรมอุตุนิยมวิทยา กรมชลประทาน และสถาบันสารสนเทศทรัพยากรน้ำ (องค์การมหาชน) พบว่า มีฝนตกในพื้นที่บริเวณอำเภอเมือง สะเดา และอำเภอหาดใหญ่ จังหวัดสงขลา มีปริมาณฝนต่ำกว่า 0.1 – 9.5 มม.

ข้อมูลสถานการณ์ฝนในพื้นที่ลุ่มน้ำทะเลสาบสงขลา ณ วันที่ 1 กุมภาพันธ์ 2564 เวลา 07.00 น.

ลำดับ	สถานี	ปริมาณฝน (มม.)
1	ต.บ่อหย่าง อ.เมือง จ.สงขลา	9.5
2	ต.ท่าโพธิ์ อ.สะเดา จ.สงขลา	1.5
3	ต.คอหงส์ อ.หาดใหญ่ จ.สงขลา	0.6
4	ต.คลองหอยโข่ง อ.หาดใหญ่ จ.สงขลา	ฝ

หมายเหตุ “ฝ” คือ ฝนวัดปริมาณไม่ได้ (ต่ำกว่า 0.1 มิลลิเมตร)



ภาพเรดาร์ตรวจอากาศ “สทิงพระ” ณ วันที่ 1 กุมภาพันธ์ 2564 (ที่มา : กรมอุตุนิยมวิทยา)

สถานการณ์น้ำฝน

<p>WRF-ROMS (ThaiGeo), 24-Hour Precipitation, Thailand Model (3x3 km) 31-Jan-2021 19:00 to 01-Feb-2021 19:00 (Bangkok Time)</p> <p>Created by HI Initial date 31-Jan-2021 19:00 (Bangkok Time)</p>	<p>WRF-ROMS (ThaiGeo), 24-Hour Precipitation, Thailand Model (3x3 km) 01-Feb-2021 19:00 to 02-Feb-2021 19:00 (Bangkok Time)</p> <p>Created by HI Initial date 31-Jan-2021 19:00 (Bangkok Time)</p>
<p>แผนที่การคาดการณ์น้ำฝนวันที่ 1 ก.พ. 64</p>	<p>แผนที่การคาดการณ์น้ำฝนวันที่ 2 ก.พ. 64</p>
<p>WRF-ROMS (ThaiGeo), 24-Hour Precipitation, Thailand Model (3x3 km) 02-Feb-2021 19:00 to 03-Feb-2021 19:00 (Bangkok Time)</p> <p>Created by HI Initial date 31-Jan-2021 19:00 (Bangkok Time)</p>	<p>WRF-ROMS (ThaiGeo), 24-Hour Precipitation, Southeast Asia Model (9x9 km) 03-Feb-2021 19:00 to 04-Feb-2021 19:00 (Bangkok Time)</p> <p>Created by HI Initial date 31-Jan-2021 19:00 (Bangkok Time)</p>
<p>แผนที่การคาดการณ์น้ำฝนวันที่ 3 ก.พ. 64</p>	<p>แผนที่การคาดการณ์น้ำฝนวันที่ 4 ก.พ. 64</p>
<p>WRF-ROMS (ThaiGeo), 24-Hour Precipitation, Southeast Asia Model (9x9 km) 04-Feb-2021 19:00 to 05-Feb-2021 19:00 (Bangkok Time)</p> <p>Created by HI Initial date 31-Jan-2021 19:00 (Bangkok Time)</p>	<p>WRF-ROMS (ThaiGeo), 24-Hour Precipitation, Southeast Asia Model (9x9 km) 05-Feb-2021 19:00 to 06-Feb-2021 19:00 (Bangkok Time)</p> <p>Created by HI Initial date 31-Jan-2021 19:00 (Bangkok Time)</p>
<p>แผนที่การคาดการณ์น้ำฝนวันที่ 5 ก.พ. 64</p>	<p>แผนที่การคาดการณ์น้ำฝนวันที่ 6 ก.พ. 64</p>
<p>ที่มา : www.thaiwater.net</p>	
<p>ผลการคาดการณ์ปริมาณฝนล่วงหน้า</p>	

3) ข้อมูลปริมาณน้ำในลำน้ำ

ลุ่มน้ำทะเลสาบสงขลา ปัจจุบันสถานการณ์น้ำในลำน้ำโดยทั่วไปอยู่ในเกณฑ์ภาวะปกติ ระดับน้ำในลำน้ำส่วนใหญ่มีแนวโน้มลดลง/ทรงตัว และเพิ่มขึ้นในบางพื้นที่

สถานการณ์น้ำท่า (28 ม.ค. - 1 ก.พ. 2564 ที่มา : กรมชลประทาน)

สถานี	ลุ่มน้ำ	อำเภอ	จังหวัด	ระดับน้ำ- ม.	พฤษภาคม	ตุลาคม	เสาร์	อาทิตย์	จันทร์
				ปริมาณน้ำ- ลบ.ม./วิ. (ระดับเตือนภัย)	28 ม.ค.	29 ม.ค.	30 ม.ค.	31 ม.ค.	1 ก.พ.
X.170	ทะเลสาบ สงขลา	ศรีนครินทร์	พัทลุง	25.20	20.87	20.86	20.86	20.87	20.88
				290.00	6.75	6.50	6.50	6.75	7.00
X.265	ทะเลสาบ สงขลา	เมือง	พัทลุง	8.00	6.80	6.80	6.46	6.46	6.36
				7.00	-	-	-	-	-
X.174	ทะเลสาบ สงขลา	หาดใหญ่	สงขลา	8.88	4.53	4.51	4.51	4.40	4.47
				388.00	3.30	3.10	3.10	2.00	2.70
X.173A	ทะเลสาบ สงขลา	สะเดา	สงขลา	15.90	10.33	10.30	10.27	10.23	10.20
				258.00	10.30	10.00	9.70	9.30	9.00
X.90	ทะเลสาบ สงขลา	คลองหอย โข่ง	สงขลา	8.00	3.64	3.32	3.03	3.33	3.35
				580.00	68.80	52.00	37.50	52.50	53.50
X.44	ทะเลสาบ สงขลา	หาดใหญ่	สงขลา	7.40	0.63	0.70	0.75	0.50	0.71
				534.00	27.55	30.00	31.75	23.00	30.35

ข้อมูลระดับน้ำจากระบบตรวจวัดสภาพทางไกลอัตโนมัติลุ่มน้ำทะเลสาบสงขลา กรมทรัพยากรน้ำ
ประจำวัน 1 กุมภาพันธ์ 2564

ข้อมูลระดับน้ำ (30 ม.ค. - 1 ก.พ. 2564 ที่มา : กรมทรัพยากรน้ำ)

สถานี	ตำบล	อำเภอ	จังหวัด	ระดับ ตลิ่ง (ต่ำสุด)	เสาร์	อาทิตย์	จันทร์
					30 ม.ค.	31 ม.ค.	1 ก.พ.
คลองอู่ตะเภาตอนบน	พังงา	สะเดา	สงขลา	19.87	12.07	12.03	12.01
คลองอู่ตะเภาตอนล่าง	หาดใหญ่	หาดใหญ่	สงขลา	8.93	0.70	0.70	0.70
คลองรัตภูมิ	ควนรู	รัตภูมิ	สงขลา	22.62	13.64	13.61	13.60
คลองตะโหมด(ท่าเขียด)	แม่ขรี	ตะโหมด	พัทลุง	27.94	-	-	-
ลำปำ	ลำปำ	เมือง	พัทลุง	1.15	-0.30	-0.27	-0.28

ปริมาณน้ำในลำน้ำของคลองต่างๆ ในพื้นที่ลุ่มน้ำทะเลสาบสงขลา วันที่ 1 กุมภาพันธ์ 2564



สถานีคลองอู่ตะเภาตอนล่าง - ต.หาดใหญ่ อ.หาดใหญ่ จ.สงขลา
(ลุ่มน้ำทะเลสาบสงขลา)

4) สรุป

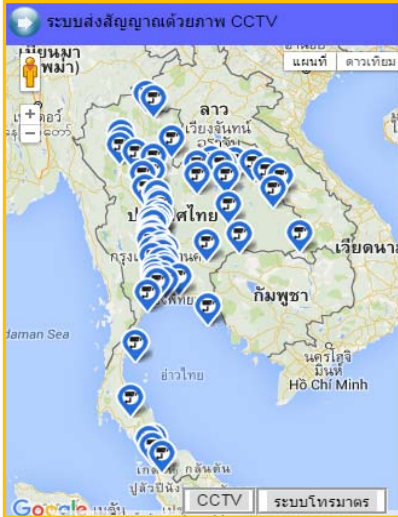
สถานการณ์น้ำในลุ่มน้ำทะเลสาบสงขลาประจำวันที่ 1 กุมภาพันธ์ 2564 ปัจจุบันสถานการณ์น้ำในลำน้ำโดยทั่วไปอยู่ในภาวะปกติ ระดับน้ำในลำน้ำส่วนใหญ่มีแนวโน้มลดลง/ทรงตัว และเพิ่มขึ้นในบางพื้นที่

รายงานระดับน้ำจากกล้อง
CCTV





รายงานระดับน้ำจากกล้อง CCTV
ณ. วันที่ 1 กุมภาพันธ์ พ.ศ. 2564



สรุปสถานการณ์น้ำในลำน้ำสายหลัก

- สะพานพระแม่ย่า - อ.เมือง จ.สุโขทัย (ลุ่มน้ำยม) สถานการณ์น้ำปกติ
- สะพานสุพรรณกัลยา อ.เมือง จ.พิษณุโลก (ลุ่มน้ำน่าน) สถานการณ์น้ำปกติ
- แม่น้ำเลย อ.เมือง จ.เลย (ลุ่มน้ำโขง) สถานการณ์น้ำปกติ
- บ้านป้อม อ.พระนครศรีอยุธยา จ.พระนครศรีอยุธยา (ลุ่มน้ำเจ้าพระยา) สถานการณ์น้ำปกติ
- สะพานบุญรัตน์ประชาชนวิวัฒน์ อ.สามพราน จ.นครปฐม (ลุ่มน้ำท่าจีน) สถานการณ์น้ำปกติ
- สถานีอุตะมาตตอนล่าง - อ.หาดใหญ่ จ.สงขลา (ลุ่มน้ำทะเลสาบสงขลา) สถานการณ์น้ำปกติ
- บ้านบางแก้ว - อ.บรรพตพิสัย จ.นครสวรรค์ (ลุ่มน้ำปิง-วัง-สะแกกรัง-ป่าสัก) สถานการณ์น้ำปกติ

บ้านหาดเสลา - อ.เก่าเลี้ยว จ.นครสวรรค์
(ลุ่มน้ำปิง)



ระดับน้ำปัจจุบันต่ำกว่าสถาฟ ม.รทก.
ระดับตลิ่งต่ำสุด 32.53 ม.รทก.
ระดับท้องน้ำ 24.97 ม.รทก.

สะพานบางระกำ - อ.บางระกำ จ.พิษณุโลก
(ลุ่มน้ำยม)



ระดับน้ำปัจจุบันต่ำกว่าสถาฟ
ระดับตลิ่งต่ำสุด 31.73 ม.รทก.
ระดับท้องน้ำ - ม.รทก.

สะพานบ้านโพทะเล - อ.โพทะเล จ.พิจิตร
(ลุ่มน้ำยม)



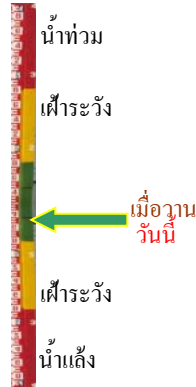
ระดับน้ำปัจจุบันต่ำกว่าสถาฟ
ระดับตลิ่งต่ำสุด 31.63 ม.รทก.
ระดับท้องน้ำ 20.59 ม.รทก.

วัดเกษไชยเหนือ - อ.ชุมแสง จ.นครสวรรค์
(ลุ่มน้ำน่าน)



ระดับน้ำปัจจุบันตันไม้บังสถาฟ
ระดับตลิ่งต่ำสุด - ม.รทก.
ระดับท้องน้ำ - ม.รทก.

บ้านทับกฤช - อ.ชุมแสง จ.นครสวรรค์ (ทับกฤชใต้)
(ลุ่มน้ำน่าน)



ระดับน้ำปัจจุบันต่ำกว่าสถาพ
ระดับตลิ่งต่ำสุด 26.16 ม.รทก.
ระดับท้องน้ำ 13.28 ม.รทก.

สะพานท่าเสา - อ.เมือง จ.อุตรดิตถ์
(ลุ่มน้ำน่าน)



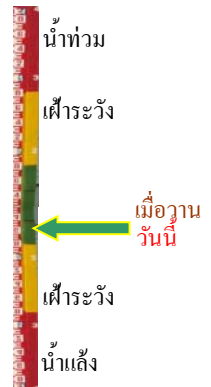
ระดับน้ำปัจจุบัน 54.65 ม.รทก.
ระดับตลิ่งต่ำสุด 56.91 ม.รทก.
ระดับท้องน้ำ 47.80 ม.รทก.

สะพานนครน่านพัฒนา อ.เมือง จ.น่าน
(ลุ่มน้ำน่าน)



ระดับน้ำปัจจุบันต่ำกว่าสถาพ
ระดับตลิ่งต่ำสุด 197.73 ม.รทก.
ระดับท้องน้ำ 190.94 ม.รทก.

สะพานเฉลิมพระเกียรติ ร.9 48 พรรษา
อ.เมือง จ.พิจิตร (ลุ่มน้ำน่าน)



ระดับน้ำปัจจุบัน 28.75 ม.รทก.
ระดับตลิ่งต่ำสุด - ม.รทก.
ระดับท้องน้ำ - ม.รทก.

สะพานเฉลิมพระเกียรติ ร.9 72 พรรษา
อ.บางมูลนาก จ.พิจิตร (ลุ่มน้ำน่าน)



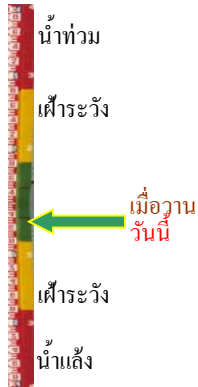
ระดับน้ำปัจจุบัน 20.95 ม.รทก.
ระดับตลิ่งต่ำสุด 27.23 ม.รทก.
ระดับท้องน้ำ 16.56 ม.รทก.

สะพานสุพรรณกัลยา - อ.เมือง จ.พิษณุโลก
(ลุ่มน้ำน่าน)



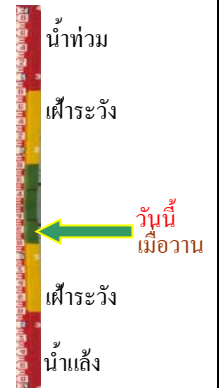
ระดับน้ำปัจจุบัน 35.80 ม.รทก.
ระดับตลิ่งต่ำสุด 44.52 ม.รทก.
ระดับท้องน้ำ 32.51 ม.รทก.

สถานีแม่น้ำเลย - อ.เมือง จ.เลย
(ลุ่มน้ำโขง)



ระดับน้ำปัจจุบันต่ำกว่าสถาฟ
ระดับตลิ่งต่ำสุด - ม.รทก.
ระดับทอ้งน้ำ - ม.รทก.

สถานีหัวฝาย - อ.แม่สาย จ.เชียงราย
(แม่สาย/โขง)



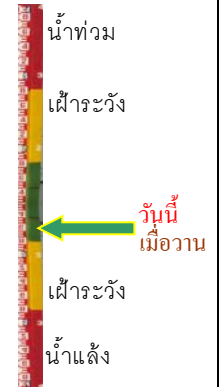
ระดับน้ำปัจจุบันต่ำกว่าสถาฟ
ระดับตลิ่งต่ำสุด - ม.รทก.
ระดับทอ้งน้ำ 394.87 ม.รทก.

วัดศรีชมพูนงค์ค้อ - อ.ท่าบ่อ จ.หนองคาย
(ห้วยโมง/โขงอีสาน)



ระดับน้ำปัจจุบันต่ำกว่าสถาฟ
ระดับตลิ่งต่ำสุด 167.09 ม.รทก.
ระดับทอ้งน้ำ 156.60 ม.รทก.

บ้านท่าสะอาด - อ.เขกา จ.บึงกาฬ
(แม่น้ำสงคราม/ลุ่มน้ำโขง)



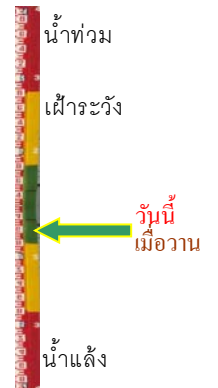
ระดับน้ำปัจจุบันสูงกว่าสถาฟ
ระดับตลิ่งต่ำสุด 144.92 ม.รทก.
ระดับทอ้งน้ำ 134.18 ม.รทก.

บ้านเหล่านกขุม - อ.เมือง จ.ขอนแก่น
(ลุ่มน้ำชี)



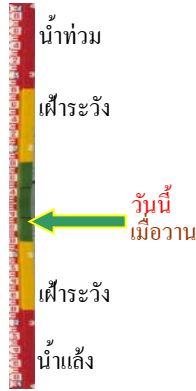
ระดับน้ำปัจจุบัน 145.30 ม.รทก.
ระดับตลิ่งต่ำสุด 149.71 ม.รทก.
ระดับทอ้งน้ำ 141.00 ม.รทก.

ร.ร.เทศบาล 4 - อ.เมือง จ.นครราชสีมา
(ลำตะคอง/มูล)



ระดับน้ำปัจจุบัน 176.64 ม.รทก.
ระดับตลิ่งต่ำสุด 178.00 ม.รทก.
ระดับทอ้งน้ำ - ม.รทก.

สะพานเดชาดิวงศ์ - อ.เมือง จ.นครสวรรค์
(ลุ่มน้ำเจ้าพระยา)



ระดับน้ำปัจจุบันต่ำกว่าสถาพ
ระดับตลิ่งต่ำสุด 23.22 ม.รทก.
ระดับท่อน้ำ 11.15 ม.รทก.

บ้านยางมณี - อ.โพธิ์ทอง จ.อ่างทอง
(ลุ่มน้ำเจ้าพระยา)



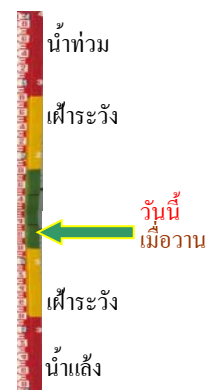
ระดับน้ำปัจจุบันต่ำกว่าสถาพ
ระดับตลิ่งต่ำสุด - ม.รทก.
ระดับท่อน้ำ - ม.รทก.

ศาลากลางอ่างทอง - อ.เมือง จ.อ่างทอง
(ลุ่มน้ำเจ้าพระยา)



ระดับน้ำปัจจุบัน 0.50 ม.รทก.
ระดับตลิ่งต่ำสุด - ม.รทก.
ระดับท่อน้ำ - ม.รทก.

บ้านป้อม - อ.พระนครศรีอยุธยา
จ.พระนครศรีอยุธยา (ลุ่มน้ำเจ้าพระยา)



ระดับน้ำปัจจุบัน 7.70 ม.รทก.
ระดับตลิ่งต่ำสุด - ม.รทก.
ระดับท่อน้ำ - ม.รทก.

บ้านท้ายดง - อ.สามโคก จ.ปทุมธานี
(ลุ่มน้ำเจ้าพระยา)



ระดับน้ำปัจจุบันต่ำกว่าสถาพ
ระดับตลิ่งต่ำสุด - ม.รทก.
ระดับท่อน้ำ - ม.รทก.

สะพานปรีดี - อ.เมือง จ.พระนครศรีอยุธยา
(ลุ่มน้ำเจ้าพระยา)



ระดับน้ำปัจจุบัน -0.50 ม.รทก.
ระดับตลิ่งต่ำสุด - ม.รทก.
ระดับท่อน้ำ - ม.รทก.

วัดทรงสวย อ.วัดสิงห์ จ.ชัยนาท
(ลุ่มน้ำท่าจีน)



ระดับน้ำปัจจุบันต่ำกว่าสภาพ
ระดับตลิ่งต่ำสุด - ม.รทก.
ระดับท้องน้ำ - ม.รทก.

สะพานข้ามแม่น้ำท่าจีน 3 - อ.เมือง
จ.สมุทรสาคร (ลุ่มน้ำท่าจีน)



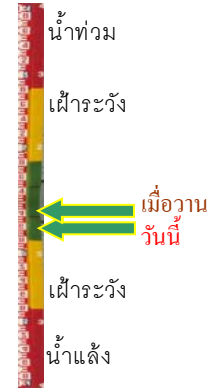
ระดับน้ำปัจจุบัน 0.56 ม.รทก.
ระดับตลิ่งต่ำสุด 1.37 ม.รทก.
ระดับท้องน้ำ -6.73 ม.รทก.

สะพานบุญรัตนประชาชนุวัฒน์ - อ.สามพราน
จ.นครปฐม (ลุ่มน้ำท่าจีน)



ระดับน้ำปัจจุบัน 0.88 ม.รทก.
ระดับตลิ่งต่ำสุด 1.46 ม.รทก.
ระดับท้องน้ำ -7.22 ม.รทก.

สะพานหลวงพ่อบึง - อ.นครไชยศรี
จ.นครปฐม (ลุ่มน้ำท่าจีน)



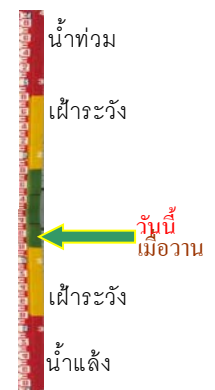
ระดับน้ำปัจจุบัน 0.81 ม.รทก.
ระดับตลิ่งต่ำสุด 2.97 ม.รทก.
ระดับท้องน้ำ -4.69 ม.รทก.

สะพานวัดพระรูป อ.เมือง จ.สุพรรณบุรี
(ลุ่มน้ำท่าจีน)



ระดับน้ำปัจจุบันต่ำกว่าสภาพ
ระดับตลิ่งต่ำสุด 3.32 ม.รทก.
ระดับท้องน้ำ -0.56 ม.รทก.

สะพานข้ามแม่น้ำท่าจีน ทางหลวง3365
อ.สามชุก จ.สุพรรณบุรี (ลุ่มน้ำท่าจีน)



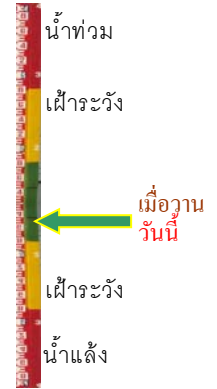
ระดับน้ำปัจจุบันต้นไม่บังสภาพ
ระดับตลิ่งต่ำสุด 5.70 ม.รทก.
ระดับท้องน้ำ 0.46 ม.รทก.

สะพานสามง่าม-ท่าโบสถ์ อ.หันคา
จ.ชัยนาท (ลุ่มน้ำท่าจีน)



ระดับน้ำปัจจุบัน 11.07 ม.รทก.
ระดับตลิ่งต่ำสุด 13.14 ม.รทก.
ระดับท่อน้ำ 10.08 ม.รทก.

เชิงสะพานฉะเชิงเทรา - อ.เมือง จ.ฉะเชิงเทรา
(ลุ่มน้ำบางปะกง)



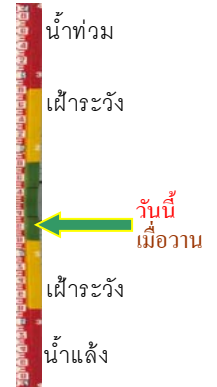
ระดับน้ำปัจจุบันต่ำกว่าสถาฟ
ระดับตลิ่งต่ำสุด 1.90 ม.รทก.
ระดับท่อน้ำ - ม.รทก.

ตรงข้ามวัดจันทนาราม - อ.เมือง จ.จันทบุรี
(ลุ่มน้ำชายฝั่งตะวันออก)



ระดับน้ำปัจจุบันต่ำกว่าสถาฟ
ระดับตลิ่งต่ำสุด 0.20 ม.รทก.
ระดับท่อน้ำ - ม.รทก.

เทศบาลเมืองเพชรบุรี - อ.เมือง จ.เพชรบุรี
(ลุ่มน้ำเพชรบุรี)



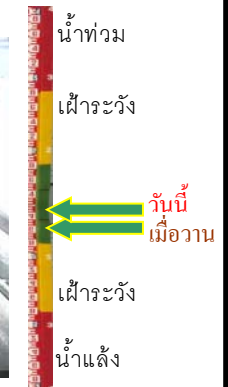
ระดับน้ำปัจจุบัน 1.30 ม.รทก.
ระดับตลิ่งต่ำสุด 4.33 ม.รทก.
ระดับท่อน้ำ 0.01 ม.รทก.

สภจ.สุราษฎร์ธานี - อ.เมือง จ.สุราษฎร์ธานี
(ลุ่มน้ำตาปี)



ระดับน้ำปัจจุบัน 0.60 ม.รทก.
ระดับตลิ่งต่ำสุด 2.60 ม.รทก.
ระดับท่อน้ำ -8.58 ม.รทก.

สถานีอุตะภาคตอนล่าง - อ.หาดใหญ่ จ.สงขลา
(ลุ่มน้ำทะเลสาบสงขลา)



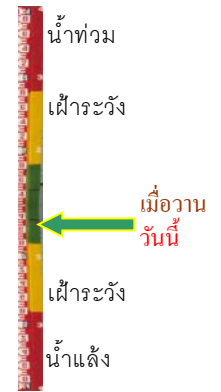
ระดับน้ำปัจจุบัน 0.50 ม.รทก.
ระดับตลิ่งต่ำสุด 8.93 ม.รทก.
ระดับท่อน้ำ -1.93 ม.รทก.

สถานีวัดแม่น้ำโขง (MRC) - อ.เชียงคาน จ.เลย
(ลุ่มน้ำโขง)



ระดับน้ำปัจจุบัน	3.95	ม.รทก.
ระดับตลิ่งต่ำสุด	-	ม.รทก.
ระดับท่อน้ำ	-	ม.รทก.

สถานีวัดแม่น้ำโขง (MRC) - อ.โขงเจียม จ.อุบลราชธานี
(ลุ่มน้ำโขง)



ระดับน้ำปัจจุบัน	ระดับน้ำต่ำกว่าสถาพ	
ระดับตลิ่งต่ำสุด	-	ม.รทก.
ระดับท่อน้ำ	-	ม.รทก.

สถานีบ้านบางแก้ว - อ.บรรพตพิสัย จ.นครสวรรค์
(ลุ่มน้ำปิง-วัง-สะแกกรัง-ป่าสัก)



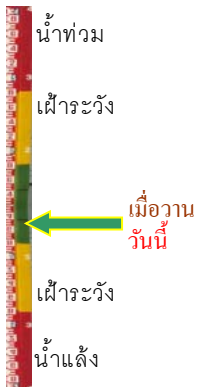
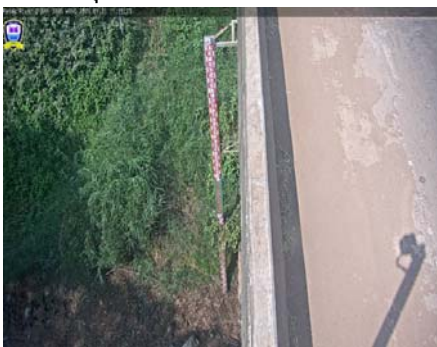
ระดับน้ำปัจจุบัน	36.67	ม.รทก.
ระดับตลิ่งต่ำสุด	44.95	ม.รทก.
ระดับท่อน้ำ	35.06	ม.รทก.

สถานีบ้านปากร่องห้วยจี่ - อ.บ้านตาก จ.ตาก
(ลุ่มน้ำปิง-วัง-สะแกกรัง-ป่าสัก)



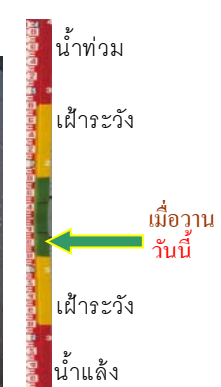
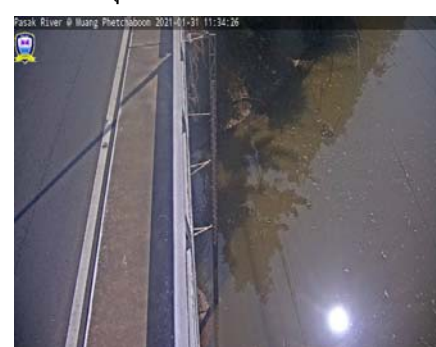
ระดับน้ำปัจจุบัน	ต่ำกว่าสถาพ	
ระดับตลิ่งต่ำสุด	120.45	ม.รทก.
ระดับท่อน้ำ	114.47	ม.รทก.

สถานีบ้านจางวาง - อ.หล่มสัก จ.เพชรบูรณ์
(ลุ่มน้ำปิง-วัง-สะแกกรัง-ป่าสัก)



ระดับน้ำปัจจุบัน	ต่ำกว่าสถาพ	
ระดับตลิ่งต่ำสุด	135.46	ม.รทก.
ระดับท่อน้ำ	127.24	ม.รทก.

สถานีแม่น้ำป่าสัก - อ.เมือง จ.เพชรบูรณ์
(ลุ่มน้ำปิง-วัง-สะแกกรัง-ป่าสัก)



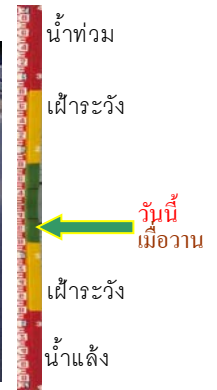
ระดับน้ำปัจจุบัน	109.70	ม.รทก.
ระดับตลิ่งต่ำสุด	114.98	ม.รทก.
ระดับท่อน้ำ	104.53	ม.รทก.

สถานีแม่น้ำป่าสัก - อ.เสนาไห้ จ.สระบุรี
(ลุ่มน้ำป่าสัก-วัง-สะแกกรัง-ป่าสัก)



ระดับน้ำปัจจุบัน	7.10	ม.รทก.
ระดับตลิ่งต่ำสุด	13.46	ม.รทก.
ระดับท้องน้ำ	0.04	ม.รทก.

สถานีแม่น้ำป่าสัก - อ.แก่งคอย จ.สระบุรี
(ลุ่มน้ำป่าสัก-วัง-สะแกกรัง-ป่าสัก)



ระดับน้ำปัจจุบัน	7.63	ม.รทก.
ระดับตลิ่งต่ำสุด	20.10	ม.รทก.
ระดับท้องน้ำ	4.79	ม.รทก.