



รายงานสถานการณ์น้ำรายวัน

เสนอโดย

ศูนย์เมขลา

ศูนย์ป้องกันวิกฤติน้ำ

กรมทรัพยากรน้ำ

ประจำวันที่ ๑๕ กุมภาพันธ์ ๒๕๖๔

## สารบัญ

- ๑) สรุปสถานการณ์น้ำ
- ๒) รายงานสถานการณ์พื้นที่เสี่ยงอุทกภัยน้ำหลากในเขตพื้นที่ลาด  
เชิงเขา
- ๓) สถานการณ์น้ำในอ่างเก็บน้ำขนาดใหญ่ และขนาดกลาง
- ๔) รายงานสถานการณ์น้ำรายลุ่มน้ำ



# สรุปสถานการณ์น้ำ





# รายงานการเฝ้าระวังติดตามสถานการณ์น้ำ ๒๔ ชั่วโมง

ศูนย์ป้องกันวิกฤติน้ำ กรมทรัพยากรน้ำ กระทรวงทรัพยากรธรรมชาติและสิ่งแวดล้อม

โทรศัพท์ ๐ ๒๒๗๑ ๖๐๐๐ ต่อ ๖๔๔๕ โทรสาร ๐ ๒๒๗๘ ๖๖๒๙ <http://www.dwr.go.th>

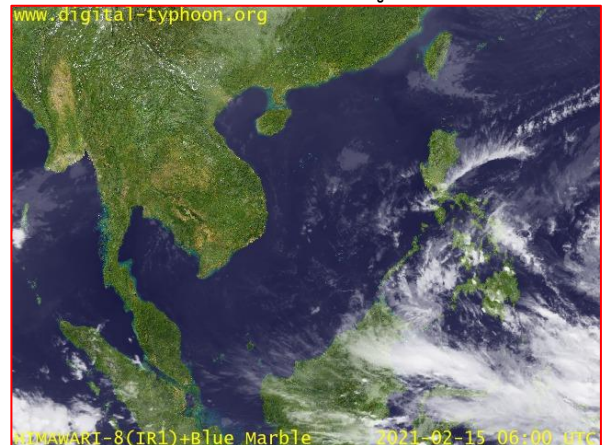
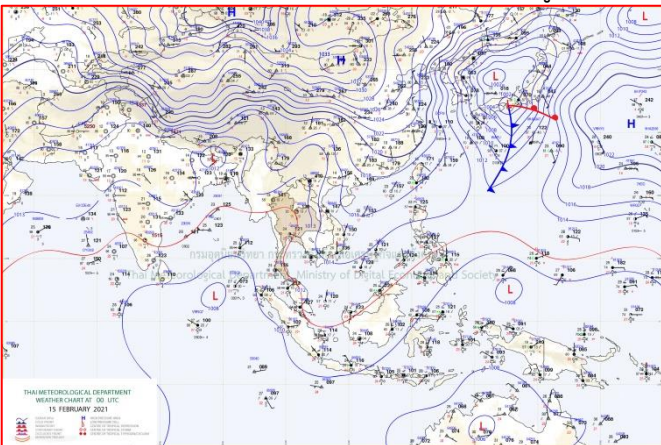
รายงานการเฝ้าระวังติดตามสถานการณ์น้ำประจำวันที ๑๕ กุมภาพันธ์ ๒๕๖๔

เรียนร.ม.ทส. เลขานุการ ร.ม.ทส. ที่ปรึกษา ร.ม.ทส. ปกท.ทส. รอง ปกท.ทส. อทน. อทบ. และหน่วยงานที่เกี่ยวข้อง

## ๑. สภาวะอากาศ เวลา ๑๒.๐๐ น. (กรมอุตุนิยมวิทยา)

พยากรณ์อากาศ ๒๔ ชั่วโมงข้างหน้า บริเวณความกดอากาศสูงหรือมวลอากาศเย็นกำลังอ่อนปกคลุมประเทศไทยตอนบน และทะเลจีนใต้ ทำให้บริเวณดังกล่าวมีหมอกเกิดขึ้นและมีหมอกหนาในบางพื้นที่ แต่ยังคงมีอากาศเย็นในตอนเช้า ขอให้ประชาชนบริเวณประเทศไทยตอนบนระมัดระวังในการสัญจรผ่านบริเวณที่มีหมอกไว้ด้วย ในขณะที่มีลมใต้และลมตะวันออกเฉียงใต้พัดนำความชื้นจากทะเลจีนใต้เข้ามาปกคลุมภาคกลางและภาคตะวันออก ทำให้บริเวณดังกล่าวมีฝนเกิดขึ้นในระยะนี้ สำหรับมรสุมตะวันออกเฉียงเหนือที่พัดปกคลุมอ่าวไทยและภาคใต้มีกำลังอ่อน ทำให้ภาคใต้มีฝนน้อยในระยะนี้

อนึ่ง ในช่วงวันที่ ๑๗ - ๒๐ ก.พ. ๖๔ บริเวณความกดอากาศสูงกำลังค่อนข้างแรงระลอกใหม่จากประเทศจีนจะแผ่ลงมาปกคลุมบริเวณประเทศไทยตอนบนและทะเลจีนใต้ ลักษณะเช่นนี้ทำให้ประเทศไทยตอนบนมีฝนฟ้าคะนองในช่วงวันที่ ๑๗-๑๘ ก.พ. ๖๔ หลังจากนั้นอุณหภูมิจะลดลง ๒-๔ องศาเซลเซียส กับมีอากาศเย็นถึงหนาวและมีลมแรง สำหรับมรสุมตะวันออกเฉียงเหนือที่พัดปกคลุมอ่าวไทยและภาคใต้จะมีกำลังแรงขึ้น ทำให้ภาคใต้มีฝนเพิ่มขึ้น ส่วนคลื่นลมบริเวณอ่าวไทยจะมีกำลังแรงขึ้น โดยอ่าวไทยตอนล่างมีคลื่นสูงประมาณ ๒ เมตร บริเวณที่มีฝนฟ้าคะนองคลื่นสูงมากกว่า ๒ เมตร



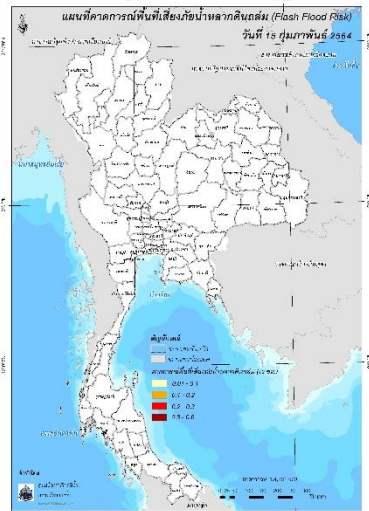
แผนที่อากาศ วันที่ ๑๕ ก.พ. ๒๕๖๔ เวลา ๐๗.๐๐ น.

ภาพถ่ายดาวเทียม วันที่ ๑๕ ก.พ. ๒๕๖๔ เวลา ๑๓.๐๐ น.

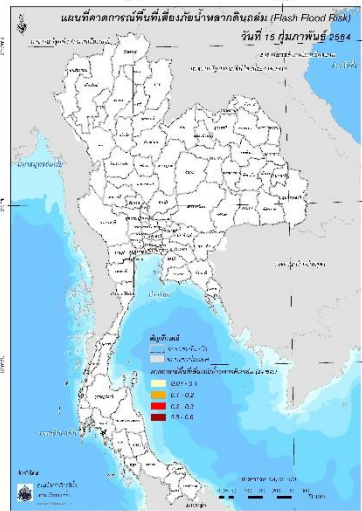
**๒. การคาดการณ์พื้นที่เสี่ยงภัยน้ำหลากดินถล่ม ณ วันที่ ๑๔ กุมภาพันธ์ ๒๕๖๔ (กรมทรัพยากรน้ำ)**

การคาดการณ์พื้นที่เสี่ยงภัยน้ำหลากดินถล่มจากข้อมูล MRCFFGS วันที่ 14 กุมภาพันธ์ 2564 ในอีก 12 ชม. 24 ชม. และ 36 ชม. **ไม่พบพื้นที่เสี่ยง**

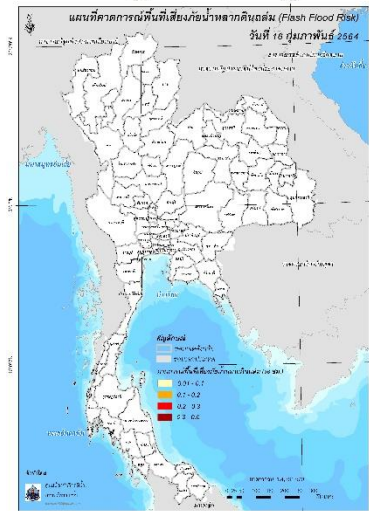
**แผนที่แสดงการคาดการณ์พื้นที่เสี่ยงภัยน้ำหลากดินถล่ม วันที่ 14 กุมภาพันธ์ 2564**



วันที่ 15 ก.พ. 64 (03:00 น.)



วันที่ 15 ก.พ. 64 (15:00 น.)




วันที่ 16 ก.พ. 64 (03:00 น.)

**๓. สถานการณ์ภาวะน้ำท่วม และสถานการณ์ฝนแล้ง/ฝนทิ้งช่วง ณ วันที่ ๑๔ กุมภาพันธ์ ๒๕๖๔ (ปภ.)**

สถานการณ์สาธารณภัย


ไม่มีสถานการณ์

#### ๔. ความช่วยเหลืออุทกภัยของกรมทรัพยากรน้ำ



กระทรวงทรัพยากรธรรมชาติและสิ่งแวดล้อม  
กรมทรัพยากรน้ำ  
สำนักงานทรัพยากรน้ำภาค 3 อุตรดิตถ์

## ทส. สทก.3 สูบน้ำช่วยเหลือภัยแล้งบ้านท่าเสี้ยว



เมื่อวันที่ 13 กุมภาพันธ์ 2564 นายชูชาติ นารอง ผู้อำนวยการสำนักงานทรัพยากรน้ำภาค 3 มอบหมายให้เจ้าหน้าที่ส่วนบริหารจัดการน้ำ ย้ายเครื่องสูบน้ำขนาด 10 นิ้ว จำนวน 1 เครื่อง และเพิ่มท่อดูดน้ำที่บริเวณบ่อหนองนกเป่า สูบน้ำเข้าคลองส่งน้ำการเกษตรบ้านท่าเสี้ยว หมู่ 9 ตำบลสร้างคอม อำเภอสร้างคอม จังหวัดอุตรดิตถ์ เพื่อแก้ไขปัญหาการขาดแคลนน้ำการเกษตร กลุ่มเกษตรกรได้รับประโยชน์ จำนวนประชากร 560 คน 155 ครัวเรือน 300 ไร่ ชาวบ้านท่าเสี้ยว ขอขอบคุณรัฐบาลและกระทรวงทรัพยากรธรรมชาติและสิ่งแวดล้อมที่ห่วงใย ดูแลราษฎรที่ได้รับความเดือดร้อนจากภัยแล้ง

สำนักงานทรัพยากรน้ำภาค 3 ที่ตั้ง 307 ม.14 ต.หนองก้า อ.เมือง จ.อุตรดิตถ์ 41000 โทร.042-290350 www.dwr.go.th

# สรุปสถานการณ์น้ำภาพรวมของประเทศ



15 ก.พ. 64 เวลา 07.00 น.

☎ 02 554 1800

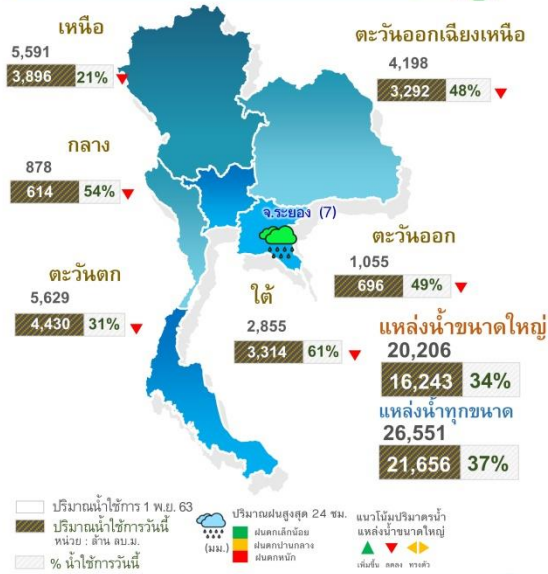
🌐 www.onwr.go.th

พลเอก ประวิตร วงษ์สุวรรณ เร่งแผนแก้ไขปัญหาภัยแล้งในพื้นที่ภาคตะวันออกเฉียงเหนือ

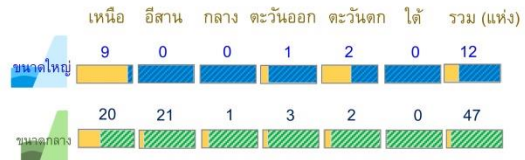
## สภาพอากาศ

- มรสุมตะวันออกเฉียงเหนือที่พัดปกคลุมอ่าวไทย และภาคใต้ มีกำลังอ่อน ทำให้ภาคใต้มีฝนเล็กน้อย
- ในช่วง 24 ชั่วโมงที่ผ่านมา มีฝนตกเล็กน้อย บริเวณ จ.ระยอง (7 มม.)

## ปริมาณน้ำใช้การในแหล่งน้ำ



## แหล่งน้ำที่เฝ้าระวังน้ำน้อย



## การบริหารจัดการน้ำ

พลเอก ประวิตร วงษ์สุวรรณ รองนายกรัฐมนตรี ในฐานะผู้อำนวยการ กอนช. มีความห่วงใยต่อสถานการณ์แล้งในปีนี้ได้สั่งการให้ สททช. กำกับ ติดตาม ความก้าวหน้าแผนงานโครงการป้องกันและแก้ไขปัญหาผลกระทบการขาดแคลนน้ำที่อาจจะเกิดขึ้นกับประชาชนในทุกพื้นที่ รวมถึงเร่งรัดแผนงานโครงการของหน่วยงานที่เกี่ยวข้องที่สร้างความมั่นคงน้ำอย่างยั่งยืนควบคู่ด้วย โดยเฉพาะภาคตะวันออกเฉียงเหนือที่มีปริมาณน้ำต้นทุนน้อย รวมทั้งได้มอบหมายให้หน่วยงานที่เกี่ยวข้องจัดทำแผนปฏิบัติการป้องกันการขาดแคลนน้ำ พร้อมทั้งติดตาม ประเมินผล และสร้างการรับรู้ให้ทุกภาคส่วนรับทราบ เกิดความร่วมมือในการใช้น้ำอย่างประหยัดตามมาตรการแก้ไขปัญหาภัยแล้งปี 2563/64

วันนี้ (15 ก.พ.64) ดร.สมเกียรติ ประจักษ์วงษ์ เลขานุการ สททช. ลงพื้นที่จังหวัดขอนแก่น เพื่อติดตามความก้าวหน้าการขับเคลื่อนโครงการพัฒนาแหล่งน้ำในพื้นที่ภาคตะวันออกเฉียงเหนือ ตามมาตรการเร่งด่วนและมาตรการระยะยาว โดยเดินทางไปยัง ต.โคกสูงสัมพันธ์ ต.โนนอุดม อ.ชุมแพ จ.ขอนแก่น เพื่อติดตามโครงการศึกษาจัดจ่ายน้ำบาดาลให้ประชาชนในพื้นที่ประสบภัยแล้ง ดำเนินการโดย กรมทรัพยากรน้ำบาดาล และติดตามความก้าวหน้าการก่อสร้างโครงการพัฒนากลุ่มน้ำชีตอนบน ณ สำนักงานโครงการพัฒนากลุ่มน้ำชีตอนบน จ.ชัยภูมิ ดำเนินการโดย กรมชลประทาน

## มาตรการและการให้ความช่วยเหลือ

กอนช. มอบหมายให้หน่วยงานดำเนินการช่วยเหลือพื้นที่เสี่ยงขาดแคลนน้ำ ดังนี้

- **กรมทรัพยากรน้ำ** ติดตั้งเครื่องสูบน้ำ เพื่อลำเลียงเข้าคลองส่งน้ำ การเกษตรเพื่อแก้ไขปัญหาการขาดแคลนน้ำการเกษตร บริเวณบ้านท่าเสียว ต.สร้างคอม อ.สร้างคอม จ.อุดรธานี
- **กรมชลประทาน** ลงพื้นที่เพื่อชี้แจงกับเกษตรกรเพื่อขอความร่วมมืองดปลูกพืชบริเวณ อ.หนองเสือ จ.ปทุมธานี เนื่องจากมีปริมาณน้ำน้อย จึงต้องใช้น้ำเพื่ออุปโภค บริโภค และการรักษาระบบนิเวศเป็นหลัก
- **กรมทรัพยากรน้ำบาดาล** เจาะบ่อบาดาลสะสมรวม 1,229 บ่อ จากแผนการเจาะบ่อบาดาล 2,342 บ่อ คงเหลือ 1,113 บ่อ คิดเป็นร้อยละ 48 ของแผนการเจาะบ่อบาดาลทั้งหมด

## สถานการณ์น้ำท่า

- ระดับน้ำแม่น้ำสายหลัก
  - ภาคเหนือ ภาคกลาง ภาคตะวันออกเฉียงเหนือ ภาคตะวันออก และภาคใต้ **น้ำน้อยถึงปกติ มีแนวโน้มลดลง**
  - แม่น้ำโขง **น้ำน้อยถึงปกติ มีแนวโน้มทรงตัว**
- คุณภาพน้ำ ณ จุดเฝ้าระวัง แม่น้ำสายหลัก
  - น้ำเพื่ออุปโภค-บริโภค แม่น้ำเจ้าพระยา ณ สถานีสูบน้ำสำแล จ.ปทุมธานี
    - ค่าความเค็ม 0.16 กรัมต่อลิตร อยู่ในเกณฑ์มาตรฐาน (มาตรฐานไม่เกิน 0.25 กรัมต่อลิตร)
    - ปริมาณออกซิเจนละลายน้ำ 4.5 มิลลิกรัมต่อลิตร อยู่ในเกณฑ์มาตรฐาน (มาตรฐานไม่ต่ำกว่า 2.0 มิลลิกรัมต่อลิตร)
  - น้ำเพื่อการเกษตร **แม่น้ำท่าจีน และแม่น้ำบางปะกง**
    - ค่าความเค็ม **สูงกว่าเกณฑ์มาตรฐาน** บริเวณปากแม่น้ำ (มาตรฐานไม่เกิน 2.0 กรัมต่อลิตร)
    - ปริมาณออกซิเจนละลายน้ำ อยู่ในเกณฑ์มาตรฐาน

## ติดตามข่าวสาร



ข่าวสารกองอำนาจการน้ำแห่งชาติ

ข่าวสารสำนักงานทรัพยากรน้ำแห่งชาติ

จัดทำโดย

นางสาวสุภาวดี พึ่งคำ  
นางสาวสุกิตา พลหา  
นายอนุศักดิ์ มีโชค  
นางสาวนันทิพย์ โสภกิจ

นักอุทกวิทยาชำนาญการพิเศษ  
นักอุทกวิทยาปฏิบัติการ  
วิศวกรระบบควบคุมอาคาร  
นักอุทกวิทยาปฏิบัติการ



สามารถติดตามสถานการณ์น้ำได้ที่  
<http://waterinfo.onwr.go.th>



นายมงคล หลีกเมือง

ผู้อำนวยการศูนย์ป้องกันวิกฤติน้ำ

(เลขานุการคณะกรรมการศูนย์อำนวยการ

ติดตามแก้ไขภาวะน้ำแล้งน้ำท่วม)

กรมทรัพยากรน้ำ

รายงานสถานการณ์พื้นที่  
เสี่ยงอุทกภัยน้ำหลากในเขต  
พื้นที่ลาดเชิงเขา



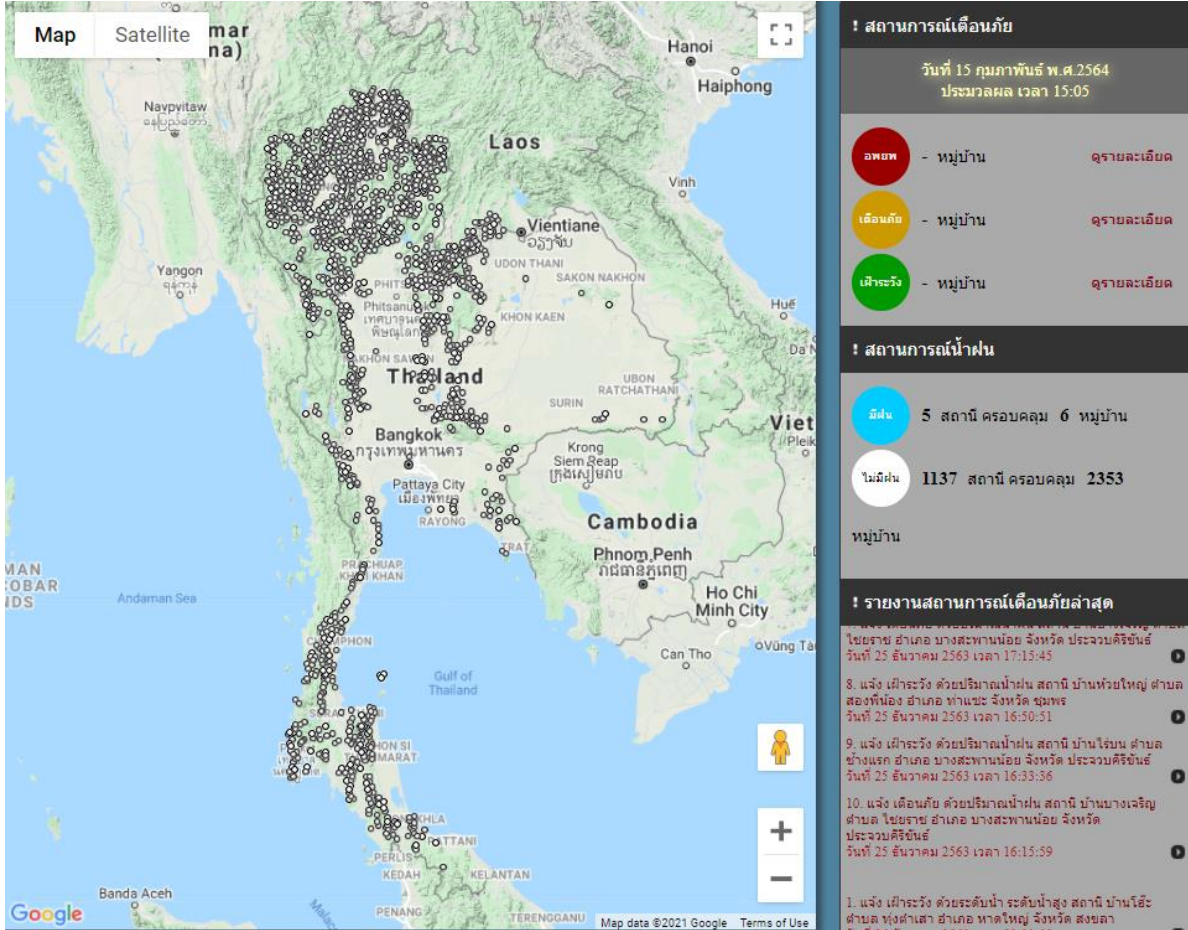


# รายงานสถานการณ์พื้นที่เสี่ยงอุทกภัยน้ำหลากในเขตพื้นที่ลาดเชิงเขา

วันที่ 15 กุมภาพันธ์ 2564 เวลา 15:00 น.

## 1) Early Warning System (15 ก.พ. 2564 เวลา 15.00 น)

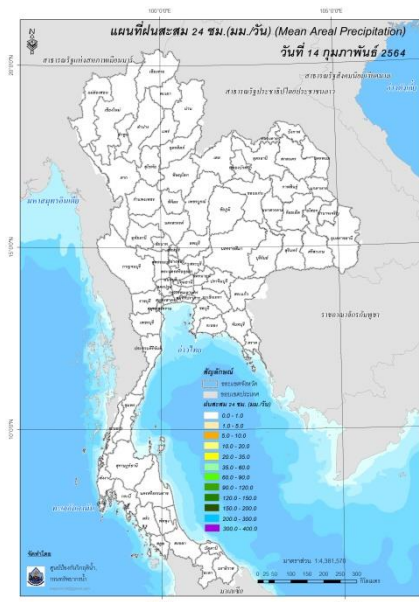
สถานี Early Warning System ที่มีฝนตกทั้งหมด 5 สถานี ครอบคลุม 6 หมู่บ้าน ไม่มีการแจ้งเตือน



ที่มา : สำนักวิจัย พัฒนาและอุทกวิทยา

## 2) ปริมาณฝน

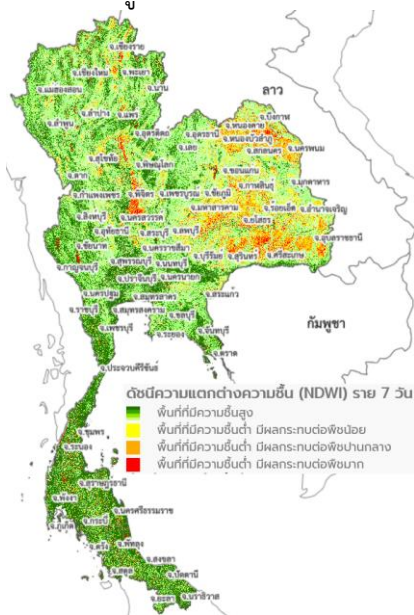
ผลการเปรียบเทียบปริมาณฝนสะสม 24 ชั่วโมง ของวันที่ 14 – 15 กุมภาพันธ์ 2564 (เวลา 15:00 น.) จากระบบของ Mekong River Commission Flash Flood Guidance System (MRCFFGS) แสดงให้เห็นว่าไม่มีปริมาณฝนตกบริเวณประเทศไทย



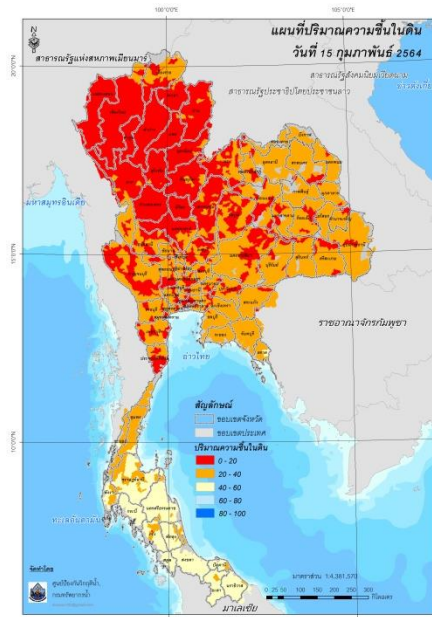
ปริมาณฝนสะสม 24 ชั่วโมง (MRCFFGS)

### 3) ปริมาณความชื้นในดิน

ปริมาณความชื้นในดินจากแผนที่ดาวเทียมของ Gistda (ดัชนีความแตกต่าง (NDWI) ราย 7 วัน) และค่าความชื้นในดินที่ได้จากระบบ MRCFFGS พบว่าพื้นที่บริเวณภาคใต้ มีค่าความชื้นอยู่ในเกณฑ์ประมาณร้อยละ 40 - 60 สภาวะดังกล่าวหมายถึงดินในพื้นที่บริเวณดังกล่าว ยังสามารถรองรับปริมาณน้ำฝนได้อีกประมาณ 60% ก่อนที่จะเข้าสู่สภาพอิ่มตัว

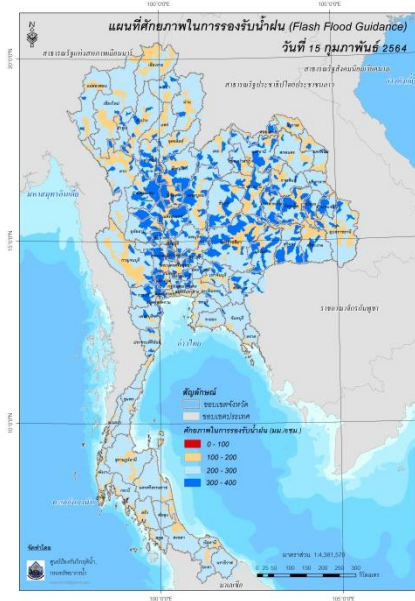


แผนที่ดาวเทียมของ Gistda  
(9 - 15 ก.พ. 64)



ปริมาณความชื้นในดิน (MRCFFG)

#### 4) ศักยภาพในการรองรับน้ำฝน FFG (Flash Flood Guidance)

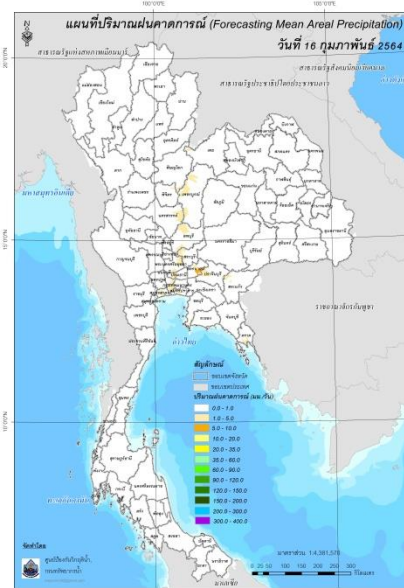
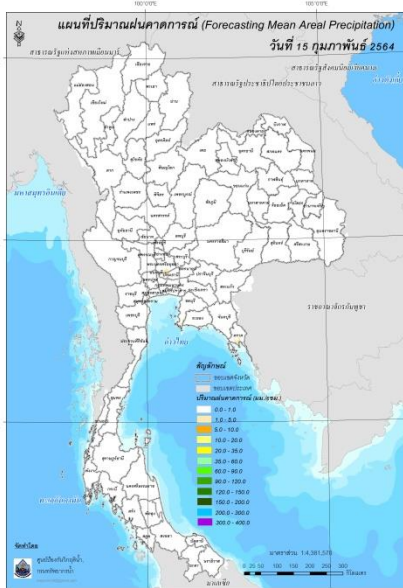


FFG หมายถึง ค่าความสามารถในการรองรับปริมาณฝนของพื้นที่นั้นๆ ก่อนที่จะเกิดสภาวะน้ำล้นตลิ่งที่จุดออกของปลายพื้นที่ โดยค่า FFG 06-hr หมายถึง ปริมาณฝนที่จะส่งผลให้เกิดสภาวะน้ำล้นตลิ่งที่ปลายลุ่มน้ำในอีก 6 ชั่วโมงข้างหน้า (มม./6ชม.)

#### 5) ปริมาณฝนคาดการณ์ล่วงหน้า

ปริมาณฝนคาดการณ์ในวันที่ 15 กุมภาพันธ์ 2564 เวลา 21.00 น. บริเวณจังหวัดพระนครศรีอยุธยา ปทุมธานี นนทบุรี จะมีปริมาณฝนสะสม 6 ชั่วโมงข้างหน้า 1 - 5 มม.

ปริมาณฝนคาดการณ์ในวันที่ 16 กุมภาพันธ์ 2564 เวลา 15.00 น บริเวณจังหวัดเลย เพชรบูรณ์ พิจิตร นครสวรรค์ ลพบุรี สระบุรี พระนครศรีอยุธยา ปทุมธานี นนทบุรี กรุงเทพมหานคร สมุทรสาครสมุทรปราการ ปราจีนบุรี สระแก้ว ตราด จะมีปริมาณฝนสะสม 24 ชั่วโมงข้างหน้า 1 - 5 มม. ส่วนบริเวณจังหวัดนครนายก จะมีปริมาณฝนสะสม 24 ชั่วโมงข้างหน้า 5 - 10 มม.



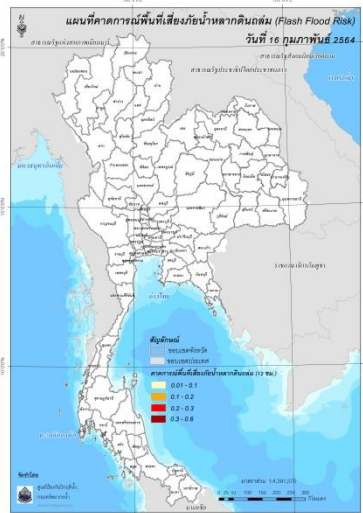
ปริมาณฝนคาดการณ์ในวันที่ 15 กุมภาพันธ์ 2564

ปริมาณฝนคาดการณ์ในวันที่ 16 กุมภาพันธ์ 2564

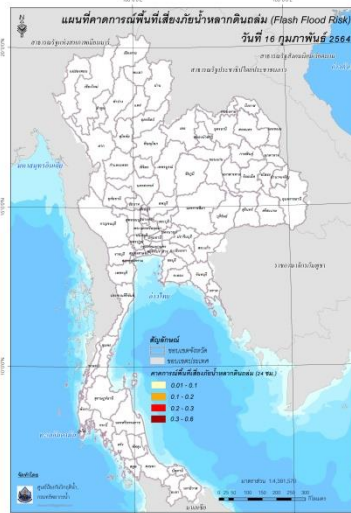
6) ความเสี่ยงจากน้ำท่วม

- การคาดการณ์พื้นที่เสี่ยงภัยน้ำหลากดินถล่มจากข้อมูล MRCFFGS วันที่ 15 กุมภาพันธ์ 2564 ในอีก 12 ชม. 24 ชม. และ 36 ชม. ไม่พบพื้นที่เสี่ยง

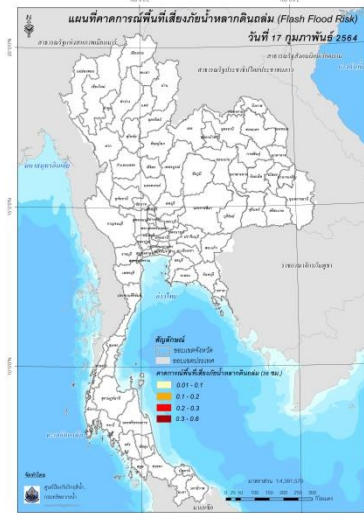
**แผนที่แสดงการคาดการณ์พื้นที่เสี่ยงภัยน้ำหลากดินถล่ม วันที่ 15 กุมภาพันธ์ 2564**



วันที่ 16 ก.พ. 64 (03:00 น.)



วันที่ 16 ก.พ. 64 (15:00 น.)

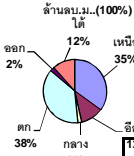


วันที่ 17 ก.พ. 64 (03:00 น.)

คำแนะนำ: ข้อมูลดังกล่าวเป็นการคาดการณ์พื้นที่เสี่ยงภัยน้ำหลาก โดยอาศัยข้อมูลปริมาณฝนจากดาวเทียม ดังนั้นรายงานฉบับนี้ควรใช้งานควบคู่ไปกับการตรวจวัดปริมาณฝนจริงภาคสนาม และข้อมูลจากเรดาร์ เพื่อประกอบการตัดสินใจ

สถานการณ์น้ำในอ่างเก็บน้ำ  
ขนาดใหญ่ และขนาดกลาง





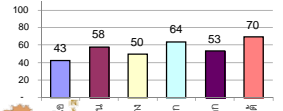
### รายงานสรุปสภาพน้ำในอ่างเก็บน้ำขนาดใหญ่และขนาดกลาง

รายงานสถานการณ์ ณ วันที่ 15 กุมภาพันธ์ 2564

ปริมาณน้ำในอ่างที่ใช้การได้ในสัปดาห์นี้ + มากกว่า / - น้อยกว่า สัปดาห์ก่อน **460.61** ล้าน ลบ.ม.

สรุปสถานการณ์ปริมาณน้ำในอ่างเก็บน้ำที่ใช้ในทุกกิจกรรมทั่วประเทศ มากกว่าปริมาณน้ำที่ไหลเข้าอ่าง เมื่อเทียบกับสัปดาห์ที่ผ่านมา ควรใช้น้ำอย่างระมัดระวัง

% ปริมาณน้ำรวมแต่ละภาคปัจจุบัน



เปรียบเทียบปริมาณน้ำรวมของประเทศปัจจุบัน  
กับปี 64 และ 63

วันที่ 15 กุมภาพันธ์ 2564 เก้าแก้ว

39,702 ล้าน ลบ.ม. หรือ เก้าแก้ว

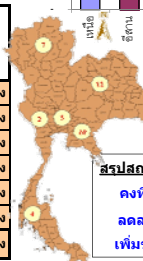
56%

วันที่ 15 กุมภาพันธ์ 2563 เก้าแก้ว

41,022 ล้าน ลบ.ม. หรือ เก้าแก้ว

58%

ภาค	สถานการณ์ปริมาณน้ำในอ่าง				ปริมาณน้ำเปลี่ยนแปลง (ล้าน ม.)	สถานะ
	ล้น (แห่ง)	คงที่ (แห่ง)	เพิ่มขึ้น (แห่ง)	รวม (แห่ง)		
ภาคเหนือ	6	2	-	8	-98.00	ปริมาณน้ำในอ่างเก็บน้ำลดลง
ภาคตะวันออกเฉียงเหนือ	6	4	2	12	-57.00	ปริมาณน้ำในอ่างเก็บน้ำลดลง
ภาคกลาง	2	1	-	3	-35.00	ปริมาณน้ำในอ่างเก็บน้ำลดลง
ภาคตะวันตก	2	-	-	2	-145.00	ปริมาณน้ำในอ่างเก็บน้ำลดลง
ภาคตะวันออก	9	1	-	10	-37.61	ปริมาณน้ำในอ่างเก็บน้ำลดลง
ภาคใต้	4	-	-	4	-88.00	ปริมาณน้ำในอ่างเก็บน้ำลดลง
<b>รวมทั้งประเทศ</b>	<b>29</b>	<b>8</b>	<b>2</b>	<b>39</b>	<b>-460.61</b>	<b>ปริมาณน้ำในอ่างเก็บน้ำลดลง</b>



สรุปสถานการณ์ปริมาณน้ำในอ่าง

คงที่	8	อ่าง
ลดลง	29	อ่าง
เพิ่มขึ้น	2	อ่าง

ภาค	อ่างเก็บน้ำ	ความจุที่ (ล้าน ม.)	ปริมาณน้ำที่ใช้งานได้ (ล้าน ม.)	ใช้การได้จริง (ล้าน ม.)	ปริมาณน้ำรวม วันที่ 15 กุมภาพันธ์ 2563		ปัจจุบัน วันที่ 15 กุมภาพันธ์ 2564				สัปดาห์ก่อน วันที่ 9 กุมภาพันธ์ 2564				ปริมาณน้ำ + เพิ่มขึ้น (ล้าน ม.)	สถานการณ์ในอ่าง	
					%	%	ปริมาณน้ำรวม		ปริมาณน้ำใช้การได้จริง		ปริมาณน้ำรวม		ปริมาณน้ำใช้การได้จริง				
							ปริมาณน้ำ (ล้าน ม.)	%	ปริมาณน้ำ (ล้าน ม.)	%	ปริมาณน้ำ (ล้าน ม.)	%	ปริมาณน้ำ (ล้าน ม.)	%			
<b>ภาคเหนือ (7)</b>																	
1	ภูมิพล (2)	13,462	3,800	9,662	5,191	39%	5,112	38%	1,312	14%	5,166	38%	1,366	14%	-54.00	ลดลง	
2	สิริกิติ์ (2)	9,510	2,850	6,660	4,418	46%	4,699	49%	1,849	28%	4,757	50%	1,907	29%	-58.00	ลดลง	
3	แม่งัด	265	12	253	126	48%	129	49%	117	46%	129	49%	117	46%	-	คงที่	
4	แม่งาว	263	14	249	73	28%	85	32%	71	29%	88	33%	74	30%	-3.00	ลดลง	
5	กัวลม	106	3	103	54	51%	64	60%	61	59%	65	61%	62	60%	-1.00	ลดลง	
6	กัวลอม	170	6	164	87	51%	68	40%	62	38%	70	41%	64	39%	-2.00	ลดลง	
7	แควน้อย	939	43	896	379	40%	362	39%	319	36%	368	39%	325	36%	-6.00	ลดลง	
	แม่เม็ก	110	16	94	31	28%	41	37%	25	27%	41	37%	25	27%	-	คงที่	
<b>รวมภาคเหนือ</b>		<b>34,85%</b>	<b>24,825</b>	<b>6,744</b>	<b>18,081</b>	<b>42%</b>	<b>10,561</b>	<b>43%</b>	<b>3,817</b>	<b>21%</b>	<b>10,683</b>	<b>43%</b>	<b>3,915</b>	<b>22%</b>	<b>-98.00</b>	<b>ลดลง</b>	
<b>ภาคตะวันออกเฉียงเหนือ (12)</b>																	
8	ห้วยหลวง	136	7	129	48	35%	48	35%	41	32%	49	36%	42	33%	-1.00	ลดลง	
9	น้ำจืด	520	45	475	240	46%	210	40%	165	35%	210	40%	165	35%	-	คงที่	
10	น้ำพอง (2)	165	8	157	82	50%	84	51%	76	48%	84	51%	76	48%	-	คงที่	
11	จุฬารัตน์ (2)	164	37	127	42	26%	113	69%	76	60%	122	74%	85	67%	-9.00	ลดลง	
12	อุบลรัตน์ (2)	2,431	581	1,850	433	18%	1,278	53%	697	38%	1,304	54%	723	39%	-26.00	ลดลง	
13	ลำปาว	1,980	100	1,880	1,124	57%	770	39%	670	36%	765	39%	665	35%	5.00	เพิ่มขึ้น	
14	ลำตะคอง	314	22	292	133	42%	307	98%	285	98%	311	99%	289	99%	-4.00	ลดลง	
15	ลำพระเพลิง	155	1	154	18	12%	134	86%	133	86%	136	88%	135	88%	-2.00	ลดลง	
16	มูลขม	141	7	134	41	29%	130	92%	123	92%	130	92%	123	92%	-	คงที่	
17	ลำแจะ	275	7	268	69	25%	212	77%	205	76%	210	76%	203	76%	2.00	เพิ่มขึ้น	
18	ลำน้ำร่อง	121	3	118	21	17%	91	75%	88	75%	91	75%	88	75%	-	คงที่	
19	สิรินธร (2)	1,966	831	1,135	1,503	76%	1,474	75%	643	57%	1,496	76%	665	59%	-22.00	ลดลง	
<b>รวมภาคตะวันออกเฉียงเหนือ</b>		<b>11.80%</b>	<b>8,369</b>	<b>1,649</b>	<b>6,720</b>	<b>45%</b>	<b>4,851</b>	<b>58%</b>	<b>3,202</b>	<b>48%</b>	<b>4,908</b>	<b>59%</b>	<b>3,259</b>	<b>48%</b>	<b>-57.00</b>	<b>ลดลง</b>	
<b>ภาคกลาง (3)</b>																	
20	ป่าสักชลสิทธิ์	960	3	957	185	19%	457	48%	454	47%	490	51%	487	51%	-33.00	ลดลง	
21	น้ำเสลา	160	17	143	35	22%	57	36%	40	28%	57	36%	40	28%	-	คงที่	
22	กระเสียว	299	99	200	59	20%	193	65%	94	47%	195	65%	96	48%	-2.00	ลดลง	
<b>รวมภาคกลาง</b>		<b>1.92%</b>	<b>1,419</b>	<b>119</b>	<b>1,300</b>	<b>20%</b>	<b>707</b>	<b>50%</b>	<b>588</b>	<b>41%</b>	<b>742</b>	<b>52%</b>	<b>623</b>	<b>48%</b>	<b>-35.00</b>	<b>ลดลง</b>	
<b>ภาคตะวันตก (2)</b>																	
23	ศรีนครินทร์ (2)	17,745	10,265	7,480	14,353	81%	12,694	72%	2,429	32%	12,779	72%	2,514	34%	-85.00	ลดลง	
24	วชิราลงกรณ (2)	8,860	3,012	5,848	6,241	70%	4,296	48%	1,284	22%	4,356	49%	1,344	23%	-60.00	ลดลง	
<b>รวมภาคตะวันตก</b>		<b>37.51%</b>	<b>26,605</b>	<b>13,277</b>	<b>13,328</b>	<b>77%</b>	<b>16,990</b>	<b>64%</b>	<b>3,713</b>	<b>28%</b>	<b>17,136</b>	<b>64%</b>	<b>3,858</b>	<b>29%</b>	<b>-145.00</b>	<b>ลดลง</b>	
<b>ภาคตะวันออก (6+4)</b>																	
25	ขุนด่าน	224	5.00	219	102	46%	113	50%	108	49%	123	55%	118	54%	-10.00	ลดลง	
26	คลองสิชล	420	30.00	390	72	17%	103	25%	73	19%	114	27%	84	22%	-11.00	ลดลง	
27	บางพระ (3)	117	12.00	105	39	33%	64	55%	52	50%	65	56%	53	50%	-1.00	ลดลง	
28	หนองปลาไหล (3)	164	13.75	150	33	20%	132	81%	118	79%	135	82%	121	81%	-3.00	ลดลง	
29	ประแสร์ (3)	295	20.00	275	93	32%	209	71%	189	69%	212	72%	192	70%	-3.00	ลดลง	
30	มาบประชัน (3)	17	0.72	16	3	19%	5	33%	5	30%	5	33%	5	30%	-	คงที่	
31	หนองค้อ (3)	21	1.00	20	5	23%	14	65%	13	63%	14	67%	13.28	65%	-0.37	ลดลง	
32	ดอกกราย (3)	79	3.00	76	27	34%	60	76%	57	75%	62	78%	58.72	77%	-1.69	ลดลง	
33	คลองใหญ่ (3)	45	3.00	42	7	16%	20	44%	17	40%	23	50%	19.55	46%	-2.54	ลดลง	
34	นวมินทร์จินดา	295	19.00	276	498	169%	170	58%	151	55%	175	59%	156.00	57%	-5.00	ลดลง	
<b>รวมภาคตะวันออก</b>		<b>2.37%</b>	<b>1,678</b>	<b>107</b>	<b>1,570</b>	<b>87%</b>	<b>890</b>	<b>53%</b>	<b>783</b>	<b>50%</b>	<b>928</b>	<b>55%</b>	<b>821</b>	<b>52%</b>	<b>-37.61</b>	<b>ลดลง</b>	
<b>ภาคใต้ (4)</b>																	
35	แก่งกระจาน	710	65	645	378	53%	453	64%	388	60%	469	66%	404	63%	-16.00	ลดลง	
36	ปราณบุรี	391	18	373	227	58%	319	82%	301	81%	322	82%	304	82%	-3.00	ลดลง	
37	รัชชประภา (2)	5,639	1,352	4,287	3,499	62%	3,660	65%	2,308	54%	3,677	65%	2,235	54%	-17.00	ลดลง	
38	บางลา (2)	1,454	276	1,178	1,054	72%	1,270	87%	994	84%	1,322	91%	1,046	89%	-52.00	ลดลง	
<b>รวมภาคใต้</b>		<b>11.55%</b>	<b>8,194</b>	<b>1,711</b>	<b>6,483</b>	<b>63%</b>	<b>5,702</b>	<b>70%</b>	<b>3,991</b>	<b>62%</b>	<b>5,791</b>	<b>71%</b>	<b>4,079</b>	<b>63%</b>	<b>-88.00</b>	<b>ลดลง</b>	
<b>รวมทั้งประเทศ</b>		<b>100%(38)</b>	<b>71,090</b>	<b>23,607</b>	<b>47,482</b>	<b>41,022</b>	<b>58%</b>	<b>39,702</b>	<b>56%</b>	<b>16,094</b>	<b>34%</b>	<b>30,132</b>	<b>42%</b>	<b>16,555</b>	<b>35%</b>	<b>-460.61</b>	<b>ลดลง</b>

ที่มาข้อมูล : ตารางสรุปสภาพน้ำในอ่างเก็บน้ำขนาดใหญ่ทั่วประเทศ และตารางสรุปสภาพน้ำในอ่างเก็บน้ำภาคตะวันออก กรมชลประทาน

หมายเหตุ :

- อ่างเก็บน้ำขนาดใหญ่ หมายถึง อ่างเก็บน้ำที่มีความจุตั้งแต่ 100 ล้าน ลบ.ม. ขึ้นไป
- เป็นอ่างเก็บน้ำอยู่ในความรับผิดชอบของการไฟฟ้าฝ่ายผลิตแห่งประเทศไทย(10) นอกนั้นอยู่ในความรับผิดชอบของกรมชลประทาน (28)
- เป็นอ่างเก็บน้ำขนาดกลางที่มีความสำคัญต่อการอุตสาหกรรมและการประปา ของลุ่มน้ำชายฝั่งทะเลตะวันออก
- ที่มา : กรมชลประทาน และการไฟฟ้าฝ่ายผลิตแห่งประเทศไทย
- จังหวัดที่มีอ่างเก็บน้ำขนาดใหญ่มีจำนวน 26 จังหวัด ไม่มี 50 จังหวัด

รศ. หมายถึง ระดับเก็บกักของอ่าง



ศูนย์เขลาล



ศูนย์ป้องกันกักตุนน้ำ กรมทรัพยากรน้ำ

ลำดับของเขื่อนตามความจุ

- ศรีนครินทร์ 2.ภูมิพล 3.สิริกิติ์ 4.วชิราลงกรณ 5.รัชชประภา
- อุบลรัตน์ 7.สิรินธร 8.บางลา 9.ลำปาว 10.ป่าสัก

ลำดับของเขื่อนตามปริมาณน้ำใช้การได้

- ภูมิพล 2.ศรีนครินทร์ 3.สิริกิติ์ 4.วชิราลงกรณ 5.รัชชประภา
- ลำปาว 7.อุบลรัตน์ 8.บางลา 9.สิรินธร 10.ป่าสัก

รายงานสถานการณ์น้ำ  
รายลุ่มน้ำ



# รายงานสถานการณ์น้ำลุ่มน้ำยมและน่าน

## วันที่ 15 กุมภาพันธ์ 2564

### 1) สภาพภูมิอากาศ

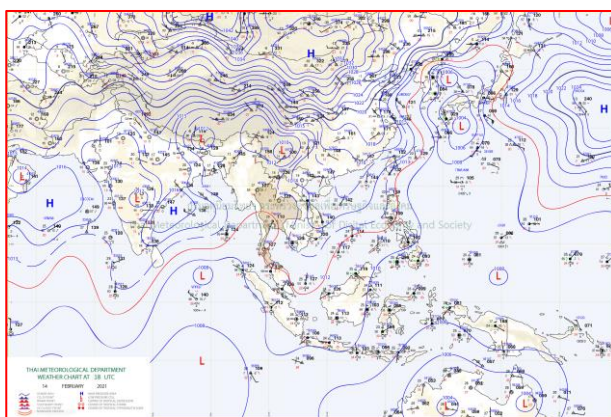
ลักษณะอากาศทั่วไป (ที่มา: กรมอุตุนิยมวิทยา)

พยากรณ์อากาศ 24 ชั่วโมงข้างหน้า บริเวณความกดอากาศสูงหรือมวลอากาศเย็นกำลังอ่อนปกคลุมบริเวณประเทศไทยตอนบนและทะเลจีนใต้ ทำให้บริเวณดังกล่าวมีอุณหภูมิสูงขึ้น 1-3 องศาเซลเซียส แต่ยังคงมีอากาศเย็นกับมีหมอกในตอนเช้า ขอให้ประชาชนบริเวณประเทศไทยตอนบนระมัดระวังในการสัญจรผ่านบริเวณที่มีหมอกไว้ด้วย สำหรับมรสุมตะวันออกเฉียงเหนือที่พัดปกคลุมอ่าวไทยและภาคใต้มีกำลังอ่อน ทำให้ภาคใต้มีฝนน้อยในระยะนี้

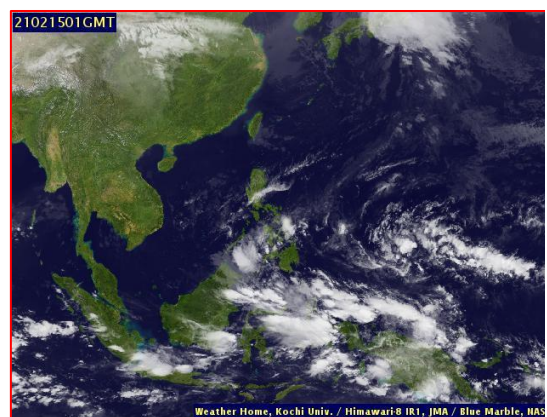
**สภาพอากาศภาคเหนือ** อากาศเย็น กับมีหมอกในตอนเช้า อุณหภูมิจะสูงขึ้น 1-3 องศาเซลเซียส อุณหภูมิต่ำสุด 16-20 องศาเซลเซียส อุณหภูมิสูงสุด 32-36 องศาเซลเซียส บริเวณยอดดอยอากาศหนาวถึงหนาวจัด อุณหภูมิต่ำสุด 4-12 องศาเซลเซียส ลมตะวันออกเฉียงใต้ ความเร็ว 10-20 กม./ชม.

### ผลคาดการณ์ปริมาณน้ำฝนล่วงหน้า 1-7 วัน ภาคเหนือ

ในช่วงวันที่ 14- 17 ก.พ. 64 อากาศเย็น กับมีหมอกในตอนเช้า และมีหมอกหนาในบางพื้นที่ อุณหภูมิจะสูงขึ้น 2-4 องศาเซลเซียส โดยในช่วงวันที่ 16-17 ก.พ. 64 มีฝนฟ้าคะนองร้อยละ 10-30 ของพื้นที่ที่อุณหภูมิต่ำสุด 16-22 องศาเซลเซียส อุณหภูมิสูงสุด 31-36 องศาเซลเซียส บริเวณยอดดอยมีอากาศหนาวถึงหนาวจัด อุณหภูมิต่ำสุด 5-15 องศาเซลเซียส ส่วนในช่วงวันที่ 18 - 20 ก.พ. 64 อากาศเย็นถึงหนาว อุณหภูมิจะลดลง 1-3 องศาเซลเซียส อุณหภูมิต่ำสุด 14-21 องศาเซลเซียส อุณหภูมิสูงสุด 30-35 องศาเซลเซียส บริเวณยอดดอยมีอากาศหนาวถึงหนาวจัด อุณหภูมิต่ำสุด 4-13 องศาเซลเซียส ลมตะวันออกเฉียงใต้ ความเร็ว 10-20 กม./ชม.



แผนที่อากาศ วันที่ 15 ก.พ. 2564 เวลา 01.00 น.



ภาพถ่ายจากดาวเทียม วันที่ 15 ก.พ. 2564



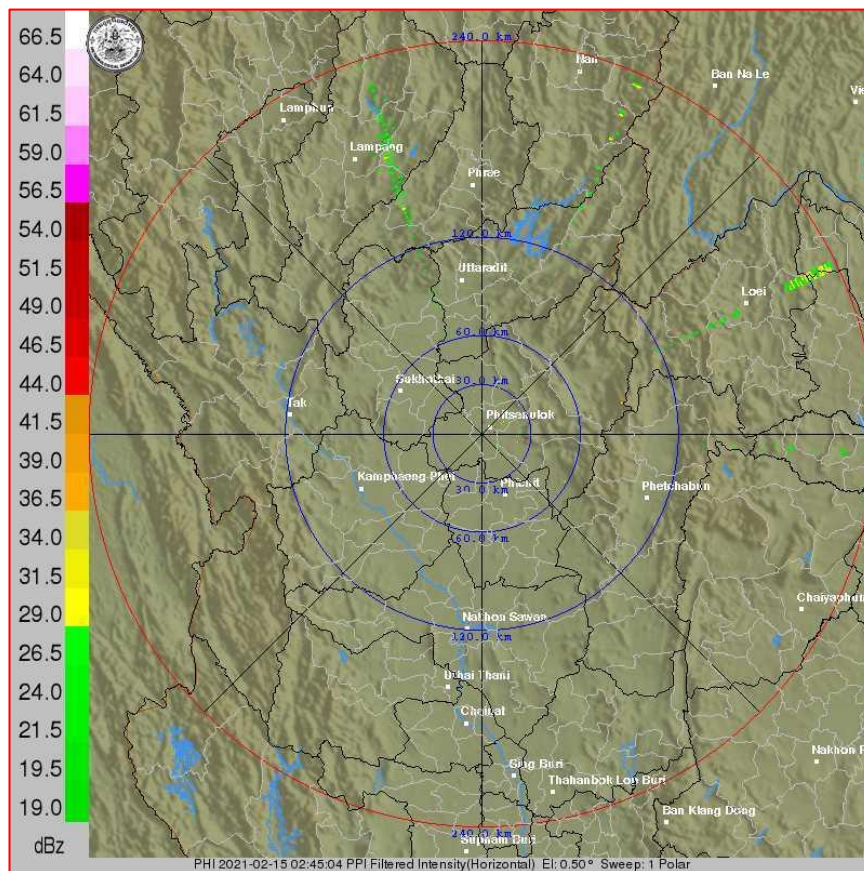
2) สถานการณ์ฝน

จากข้อมูลสถานการณ์ฝนในพื้นที่ลุ่มน้ำยมและน่านของวันที่ 14 กุมภาพันธ์ 2564 จากกรมทรัพยากรน้ำ กรมอุตุนิยมวิทยา กรมชลประทาน และสถาบันสารสนเทศทรัพยากรน้ำ (องค์การมหาชน) พบว่าไม่มีปริมาณฝนตกในพื้นที่ลุ่มน้ำยมและน่าน

ข้อมูลสถานการณ์ฝนในพื้นที่ลุ่มน้ำยมและน่าน ณ วันที่ 14 กุมภาพันธ์ 2564 เวลา 07.00 น.

ลุ่มน้ำ	จังหวัด*	ปริมาณฝน 24 ชม.(มม.)
ยม	สุโขทัย	ไม่มีฝน
	แพร่	ไม่มีฝน
น่าน	พิจิตร (สภช.)	ไม่มีฝน
	พิษณุโลก	ไม่มีฝน
	น่าน	ไม่มีฝน
	อุตรดิตถ์	ไม่มีฝน

หมายเหตุ “ - ” คือ ยังไม่ได้รับรายงาน, \*จังหวัดที่มีพื้นที่ลุ่มน้ำมากกว่าร้อยละ 50 ขึ้นไป

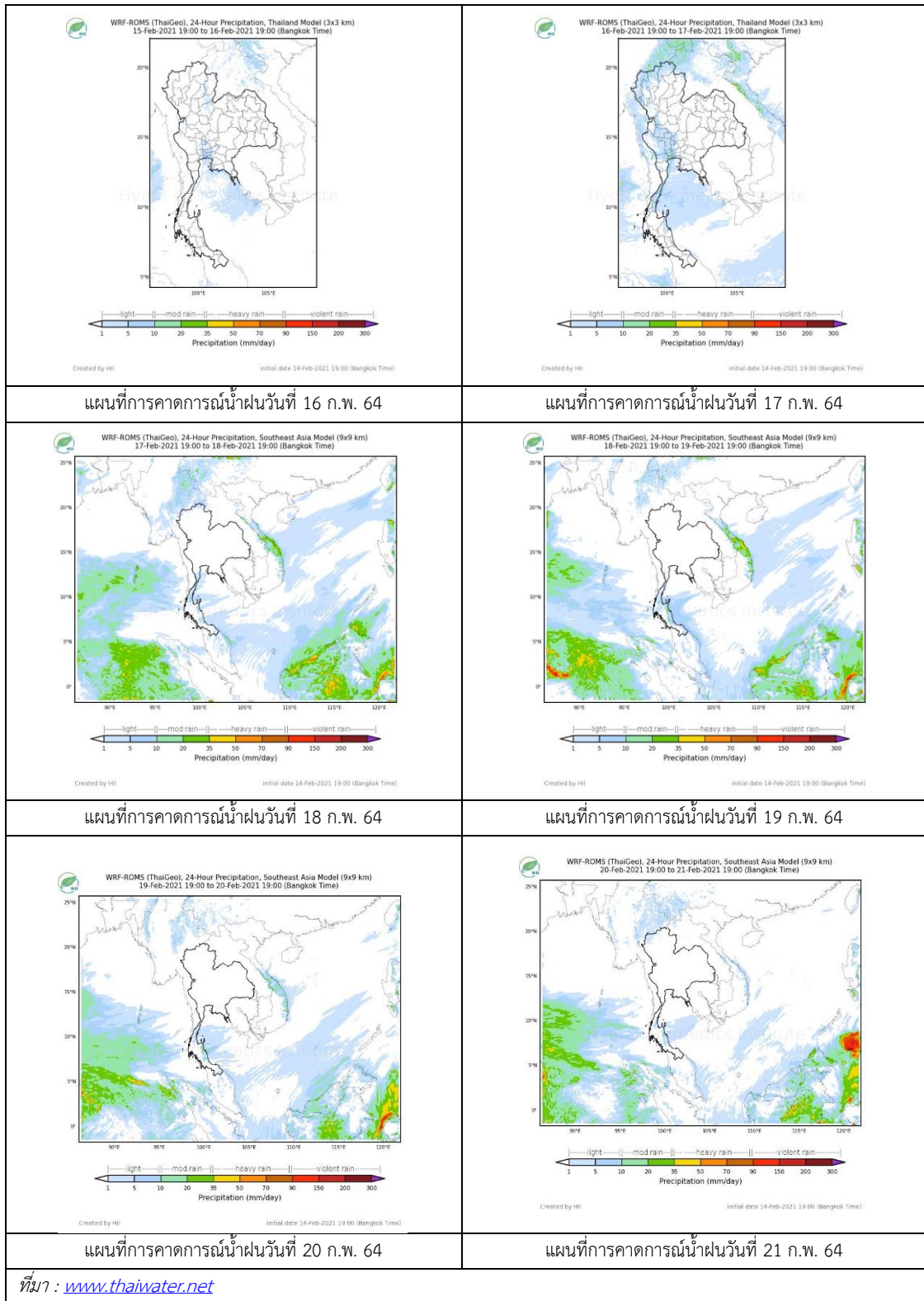


ภาพเรดาร์ตรวจอากาศ “พิษณุโลก”

ณ วันที่ 15 กุมภาพันธ์ 2564 เวลา 09.45 น.

(ที่มา : กรมอุตุนิยมวิทยา <https://weather.tmd.go.th/phs.php>)

สถานการณ์น้ำฝน (แผนภาพคาดการณ์ฝนล่วงหน้าความละเอียดสูง WRF-ROMS Model)



### 3) ข้อมูลปริมาณน้ำในลำน้ำ

สถานการณ์น้ำท่า ( 11 - 15 ก.พ. 2564 ที่มา: กรมชลประทาน)

สถานี	แม่น้ำ	อำเภอ	จังหวัด	ระดับตลิ่ง	พฤษภาคม	ตุลาคม	เสาร์	อาทิตย์	จันทร์	แนวโน้ม (เพิ่ม/ ลด)
				ปริมาณน้ำ (ลบ.ม./วิ.)	11 ก.พ.	12 ก.พ.	13 ก.พ.	14 ก.พ.	15 ก.พ.	
Y.14A	ยม	ศรีสะเกษ ลือ	สุโขทัย	11.30	0.91	0.89	0.87	0.86	0.85	ลดลง
					***	***	***	***	***	
Y.16	ยม	บางระกำ	พิษณุโลก	7.30	0.03	0.03	0.03	0.03	0.03	ทรงตัว
				207.00	***	***	***	***	***	
Y.5	ยม	โพทะเล	พิจิตร	8.10	-0.92	-0.91	-0.89	-0.88	-0.88	ทรงตัว
				464.00	***	***	***	***	***	
N.60	น่าน	ตรอน	อุตรดิตถ์	8.00	0.86	0.73	0.75	0.86	0.74	ลดลง
				1990.00	123.30	100.90	104.10	123.30	102.50	
N.27A	น่าน	พรหม พิราม	พิษณุโลก	8.64	1.33	1.34	1.26	1.30	1.33	เพิ่มขึ้น
				1056.00	111.40	112.20	105.40	108.80	111.40	
N.7A	น่าน	บางมูล นาก	พิจิตร	10.37	1.96	1.80	1.74	1.68	1.63	ลดลง
				1365.00	137.80	127.10	123.20	119.50	116.50	

\*\*\* ยังไม่ได้รับรายงาน



สะพานพระแม่ย่า ต.ธานี อ.เมือง  
จ.สุโขทัย (ลุ่มน้ำยม)



สถานีสะพานสุพรรณกัลยา อ.เมือง  
จ.พิษณุโลก (ลุ่มน้ำน่าน)

### ปริมาณน้ำในลำน้ำในพื้นที่ลุ่มน้ำยมและน่าน

(หมายเหตุ ที่มา : <http://mekhala.dwr.go.th/cctv/>)

### 4) สรุป

รายงานสถานการณ์น้ำลุ่มน้ำยมและน่านวันที่ 15 กุมภาพันธ์ 2564

- สถานการณ์น้ำในลุ่มน้ำยมอยู่ในเฟ้าระวังภาวะน้ำน้อย ระดับน้ำในลำน้ำส่วนใหญ่มีแนวโน้มทรงตัว
- สถานการณ์น้ำในลุ่มน้ำน่านอยู่ในเฟ้าระวังภาวะน้ำน้อย ระดับน้ำในลำน้ำส่วนใหญ่มีแนวโน้มลดลง

# รายงานสถานการณ์น้ำลุ่มน้ำเจ้าพระยา

## วันที่ 15 กุมภาพันธ์ 2564

### 1) สภาพภูมิอากาศ

ลักษณะอากาศทั่วไป (ที่มา: กรมอุตุนิยมวิทยา)

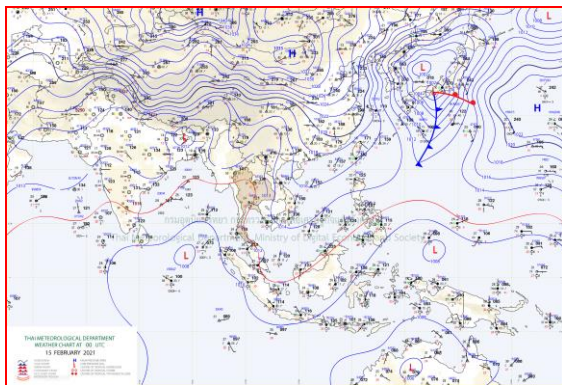
พยากรณ์อากาศ 24 ชั่วโมงข้างหน้า บริเวณความกดอากาศสูงหรือมวลอากาศเย็นกำลังอ่อนปกคลุมบริเวณประเทศไทยตอนบนและทะเลจีนใต้ ทำให้บริเวณดังกล่าวมีอุณหภูมิสูงขึ้น 1-3 องศาเซลเซียส แต่ยังคงมีอากาศเย็นกับมีหมอกในตอนเช้า ขอให้ประชาชนบริเวณประเทศไทยตอนบนระมัดระวังในการสัญจรผ่านบริเวณที่มีหมอกไว้ด้วย

สำหรับมรสุมตะวันออกเฉียงเหนือที่พัดปกคลุมอ่าวไทยและภาคใต้มีกำลังอ่อน ทำให้ภาคใต้มีฝนน้อยในระยะนี้

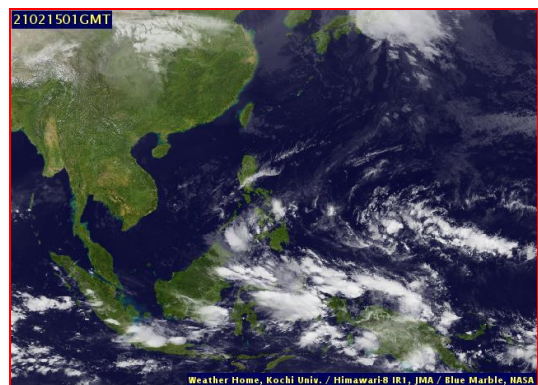
**สภาพอากาศภาคกลาง** มีอากาศเย็น กับมีหมอกในตอนเช้า อุณหภูมิจะสูงขึ้น 1-3 องศาเซลเซียส อุณหภูมิต่ำสุด 22-24 องศาเซลเซียส อุณหภูมิสูงสุด 34-36 องศาเซลเซียส ลมใต้ ความเร็ว 10-20 กม./ชม.

### ผลคาดการณ์ปริมาณน้ำฝนล่วงหน้า 1-7 วัน ภาคกลาง

ในช่วงวันที่ 14 - 17 ก.พ. 64 อากาศเย็นกับมีหมอกในตอนเช้า และมีหมอกหนาในบางพื้นที่ อุณหภูมิจะสูงขึ้น 2-4 องศาเซลเซียส โดยในช่วงวันที่ 16-17 ก.พ. 64 มีฝนฟ้าคะนอง ร้อยละ 10-30 ของพื้นที่ อุณหภูมิต่ำสุด 21-24 องศาเซลเซียส อุณหภูมิสูงสุด 31-35 องศาเซลเซียส ลมตะวันออกเฉียงเหนือ ความเร็ว 10-20 กม./ชม. ส่วนในช่วงวันที่ 18 - 20 ก.พ. 64 อากาศเย็น อุณหภูมิจะลดลง 1-3 องศาเซลเซียส อุณหภูมิต่ำสุด 19-22 องศาเซลเซียส อุณหภูมิสูงสุด 30-34 องศาเซลเซียส ลมตะวันออกเฉียงใต้ ความเร็ว 10-20 กม./ชม.



แผนที่อากาศ วันที่ 15 ก.พ. 2564 เวลา 01.00 น.



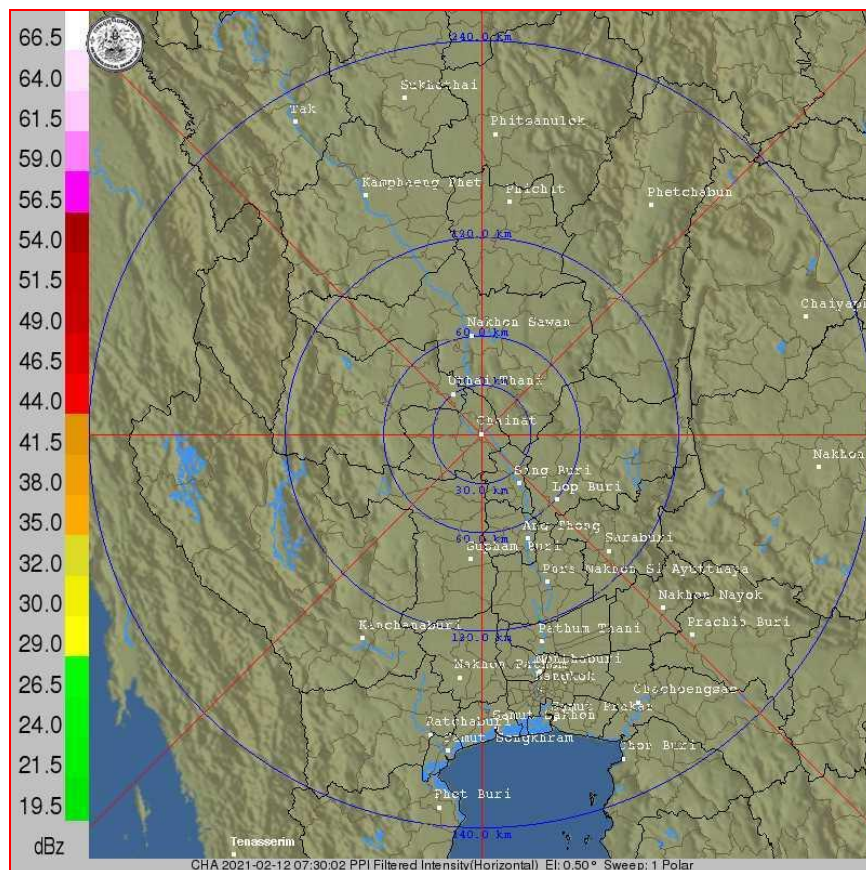
ภาพถ่ายจากดาวเทียม วันที่ 15 ก.พ. 2564

## 2) สถานการณ์ฝน

จากข้อมูลสถานการณ์น้ำฝนในพื้นที่ลุ่มน้ำเจ้าพระยา (ภาคกลาง) ของวันที่ 14 กุมภาพันธ์ 2564 จากกรมทรัพยากรน้ำ กรมอุตุนิยมวิทยา กรมชลประทาน และสถาบันสารสนเทศทรัพยากรน้ำและการเกษตร (องค์การมหาชน) พบว่า ไม่มีฝนตกในพื้นที่ลุ่มน้ำเจ้าพระยา

ข้อมูลสถานการณ์ฝนในพื้นที่ลุ่มน้ำเจ้าพระยา ณ วันที่ 14 กุมภาพันธ์ 2564 เวลา 07.00 น.

ลุ่มน้ำ	จังหวัด*	ปริมาณฝน 24 ชม.(มม.)
เจ้าพระยา	กรุงเทพมหานคร	ไม่มีฝน
	นครสวรรค์	ไม่มีฝน
	ลพบุรี	ไม่มีฝน
	ปทุมธานี (สภข.)	ไม่มีฝน
	พระนครศรีอยุธยา	ไม่มีฝน
หมายเหตุ “ - ” คือ ยังไม่ได้รับรายงาน, *จังหวัดมีพื้นที่ลุ่มน้ำมากกว่าร้อยละ 50		



ภาพเรดาร์ตรวจอากาศ “ชัยนาท”

ณ วันที่ 15 กุมภาพันธ์ 2564 เวลา 09.00 น.

(ที่มา : กรมอุตุนิยมวิทยา <https://weather.tmd.go.th/chn.php>)

สถานการณ์น้ำฝน (แผนภาพคาดการณ์ฝนล่วงหน้าความละเอียดสูง WRF-ROMS Model)

<p>WRF-ROMS (ThaiGeo), 24-Hour Precipitation, Thailand Model (3x3 km) 14-Feb-2021 19:00 to 15-Feb-2021 19:00 (Bangkok Time)</p> <p>Created by HII Initial date 14-Feb-2021 19:00 (Bangkok Time)</p>	<p>WRF-ROMS (ThaiGeo), 24-Hour Precipitation, Thailand Model (3x3 km) 15-Feb-2021 19:00 to 16-Feb-2021 19:00 (Bangkok Time)</p> <p>Created by HII Initial date 14-Feb-2021 19:00 (Bangkok Time)</p>
<p>แผนที่การคาดการณ์น้ำฝนวันที่ 15 ก.พ. 64</p>	<p>แผนที่การคาดการณ์น้ำฝนวันที่ 16 ก.พ. 64</p>
<p>WRF-ROMS (ThaiGeo), 24-Hour Precipitation, Thailand Model (3x3 km) 16-Feb-2021 19:00 to 17-Feb-2021 19:00 (Bangkok Time)</p> <p>Created by HII Initial date 14-Feb-2021 19:00 (Bangkok Time)</p>	<p>WRF-ROMS (ThaiGeo), 24-Hour Precipitation, Southeast Asia Model (9x9 km) 17-Feb-2021 19:00 to 18-Feb-2021 19:00 (Bangkok Time)</p> <p>Created by HII Initial date 14-Feb-2021 19:00 (Bangkok Time)</p>
<p>แผนที่การคาดการณ์น้ำฝนวันที่ 17 ก.พ. 64</p>	<p>แผนที่การคาดการณ์น้ำฝนวันที่ 18 ก.พ. 64</p>
<p>WRF-ROMS (ThaiGeo), 24-Hour Precipitation, Southeast Asia Model (9x9 km) 18-Feb-2021 19:00 to 19-Feb-2021 19:00 (Bangkok Time)</p> <p>Created by HII Initial date 14-Feb-2021 19:00 (Bangkok Time)</p>	<p>WRF-ROMS (ThaiGeo), 24-Hour Precipitation, Southeast Asia Model (9x9 km) 19-Feb-2021 19:00 to 20-Feb-2021 19:00 (Bangkok Time)</p> <p>Created by HII Initial date 14-Feb-2021 19:00 (Bangkok Time)</p>
<p>แผนที่การคาดการณ์น้ำฝนวันที่ 19 ก.พ. 64</p>	<p>แผนที่การคาดการณ์น้ำฝนวันที่ 20 ก.พ. 64</p>
<p>ที่มา : <a href="http://www.thaiwater.net">www.thaiwater.net</a></p>	
<p>ผลการคาดการณ์ปริมาณฝนล่วงหน้า</p>	

### 3) ข้อมูลปริมาณน้ำในลำน้ำ

สถานการณ์น้ำท่า (11 – 15 ก.พ. 2564 ที่มา: กรมชลประทาน)

สถานี	แม่น้ำ	อำเภอ	จังหวัด	ระดับตลิ่ง	พฤษ	ศุกร์	เสาร์	อาทิตย์	จันทร์	แนวโน้ม (เพิ่ม/ ลด)
				ปริมาณ น้ำ (ลบ. ม./วิ.)	11 ก.พ.	12 ก.พ.	13 ก.พ.	14 ก.พ.	15 ก.พ.	
C.2	เจ้าพระยา	เมือง	นครสวรรค์	26.20	17.05	17.00	16.95	16.88	16.83	ลดลง
				3,590	169.00	164.00	160.00	153.00	149.00	
C.13	เขื่อน เจ้าพระยา	สรรพยา	ชัยนาท	16.34	13.81	13.88	13.92	13.87	13.80	ลดลง
				2,840	80.00	80.00	80.00	80.00	80.00	
C.3	เจ้าพระยา	เมือง	สิงห์บุรี	13.40	1.91	1.89	1.85	1.90	1.87	ลดลง
				2,900	**	**	**	**	**	
C.35	เจ้าพระยา	พระนครศรีอยุธยา	พระนครศรีอยุธยา	4.58	0.24	0.31	0.46	0.43	0.42	ลดลง
				1,179	**	**	**	**	**	
C.36	คลองบาง หลวง	บางบาล	พระนครศรีอยุธยา	4.00	-0.24	-0.19	-0.04	0.12	0.16	เพิ่มขึ้น
				420	**	**	**	**	**	
C.37	คลอง บางบาน	บางบาล	พระนครศรีอยุธยา	3.80	-0.16	-0.11	0.01	0.18	0.16	ลดลง
				148	**	**	**	**	**	



สถานีบ้านป้อม ต.บ้านป้อม  
จ.พระนครศรีอยุธยา (ลุ่มน้ำเจ้าพระยา)



สถานีสะพานเดชาติวงศ์ ต.ปากน้ำโพธิ์ อ.เมือง  
จ.นครสวรรค์ (ลุ่มน้ำเจ้าพระยา)



สถานีศาลากลางอ่างทอง ต.บางแก้ว อ.เมือง  
จ.อ่างทอง (ลุ่มน้ำเจ้าพระยา)



สถานีเชิงสะพานสิงห์บุรี ต.บางมัญ อ.เมือง  
จ.สิงห์บุรี (ลุ่มน้ำเจ้าพระยา)

#### 4) สรุป

รายงานสถานการณ์น้ำลุ่มน้ำเจ้าพระยา วันที่ 15 กุมภาพันธ์ 2564 สถานการณ์น้ำในลุ่มน้ำเจ้าพระยา อยู่ในภาวะเฝ้าระวังน้ำน้อย ระดับน้ำในลำน้ำส่วนใหญ่มีแนวโน้มลดลง โดยระดับน้ำเขื่อนเจ้าพระยา มีปริมาณน้ำไหลผ่าน 80.00 ลบ.ม./วินาที ระดับน้ำเหนือเขื่อน + 13.80 ม.รทก. ระดับน้ำท้ายเขื่อน +5.54 ม.รทก.



# รายงานสถานการณ์น้ำลุ่มน้ำทะเลสาบสงขลา

## วันที่ 15 กุมภาพันธ์ 2564

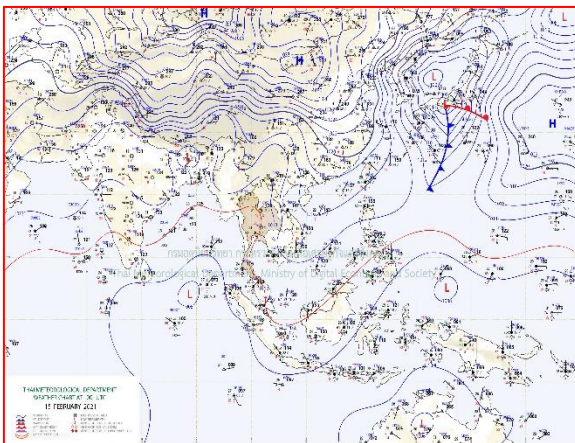
### 1) สภาพภูมิอากาศ

ลักษณะอากาศทั่วไป (ที่มา: กรมอุตุนิยมวิทยา)

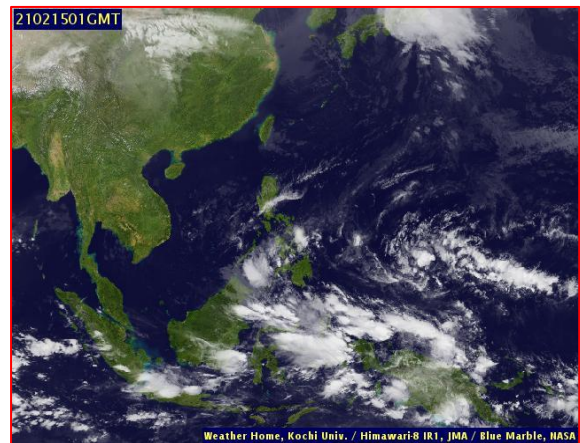
พยากรณ์อากาศ 24 ชั่วโมงข้างหน้า บริเวณความกดอากาศสูงหรือมวลอากาศเย็นกำลังอ่อนปกคลุมบริเวณประเทศไทยตอนบนและทะเลจีนใต้ ทำให้บริเวณดังกล่าวมีอุณหภูมิสูงขึ้น 1-3 องศาเซลเซียส แต่ยังคงมีอากาศเย็นกับมีหมอกในตอนเช้า ขอให้ประชาชนบริเวณประเทศไทยตอนบนระมัดระวังในการสัญจรผ่านบริเวณที่มีหมอกไว้ด้วย

สำหรับมรสุมตะวันออกเฉียงเหนือที่พัดปกคลุมอ่าวไทยและภาคใต้มีกำลังอ่อน ทำให้ภาคใต้มีฝนน้อยในระยะนี้

สภาพอากาศภาคใต้ฝั่งตะวันออก มีเมฆบางส่วน กับมีฝนร้อยละ 10 ของพื้นที่ อุณหภูมิต่ำสุด 23-24 องศาเซลเซียส อุณหภูมิสูงสุด 32-34 องศาเซลเซียส ผลคาดการณ์ปริมาณน้ำฝนล่วงหน้า 1-7 วัน มีฝนฟ้าคะนอง ร้อยละ 10 ของพื้นที่ ตลอดช่วง



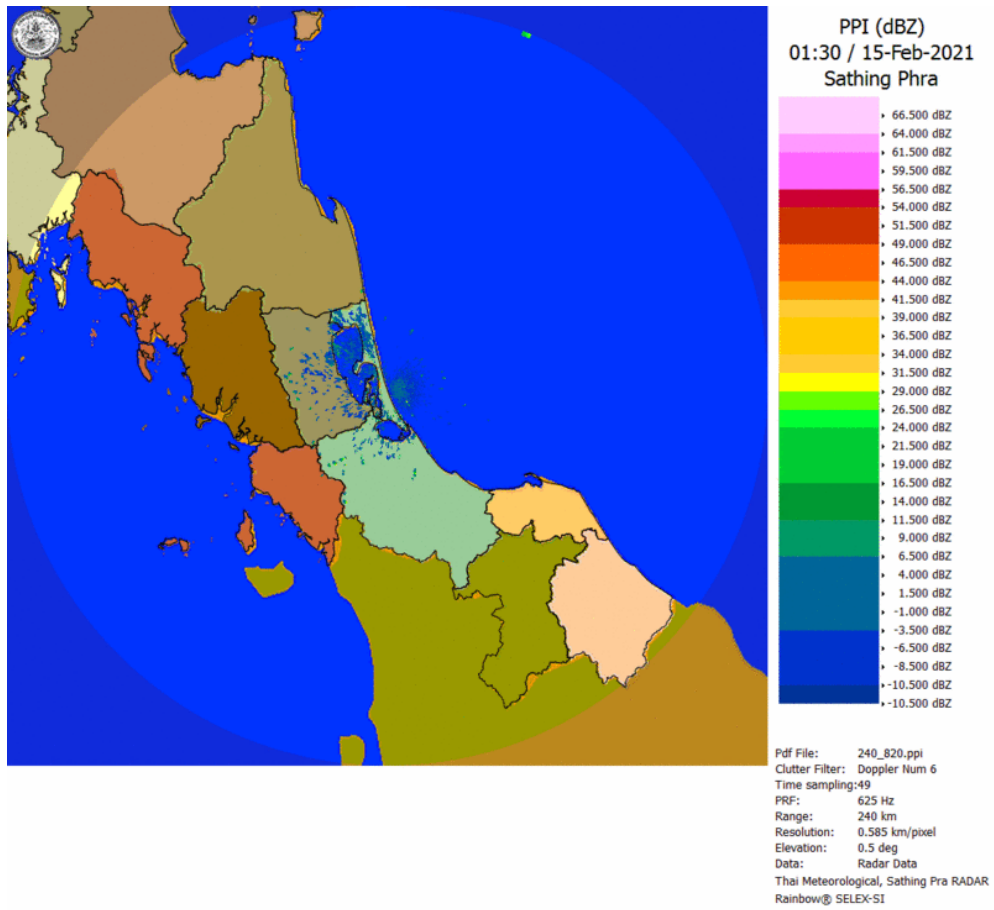
แผนที่อากาศ วันที่ 15 ก.พ. 2564 เวลา 07.00 น.



ภาพถ่ายจากดาวเทียม วันที่ 15 ก.พ. 2564

### 2) สถานการณ์ฝน

จากข้อมูลสถานการณ์ฝนในพื้นที่ลุ่มน้ำทะเลสาบสงขลาของวันที่ 15 กุมภาพันธ์ 2564 จากกรมทรัพยากรน้ำ กรมอุตุนิยมวิทยา กรมชลประทาน และสถาบันสารสนเทศทรัพยากรน้ำ (องค์การมหาชน) พบว่า ไม่มีฝนตกในพื้นที่ลุ่มน้ำทะเลสาบสงขลา



ภาพเรดาร์ตรวจอากาศ “สทิงพระ” ณ วันที่ 15 กุมภาพันธ์ 2564 (ที่มา : กรมอุตุนิยมวิทยา)

สถานการณ์น้ำฝน

<p>WRF-ROMS (ThaiGeo), 24-Hour Precipitation, Thailand Model (3x3 km) 14-Feb-2021 19:00 to 15-Feb-2021 19:00 (Bangkok Time)</p> <p>Created by HII Initial date 14-Feb-2021 19:00 (Bangkok Time)</p>	<p>WRF-ROMS (ThaiGeo), 24-Hour Precipitation, Thailand Model (3x3 km) 15-Feb-2021 19:00 to 16-Feb-2021 19:00 (Bangkok Time)</p> <p>Created by HII Initial date 14-Feb-2021 19:00 (Bangkok Time)</p>
<p>แผนที่การคาดการณ์น้ำฝนวันที่ 15 ก.พ. 64</p>	<p>แผนที่การคาดการณ์น้ำฝนวันที่ 16 ก.พ. 64</p>
<p>WRF-ROMS (ThaiGeo), 24-Hour Precipitation, Thailand Model (3x3 km) 16-Feb-2021 19:00 to 17-Feb-2021 19:00 (Bangkok Time)</p> <p>Created by HII Initial date 14-Feb-2021 19:00 (Bangkok Time)</p>	<p>WRF-ROMS (ThaiGeo), 24-Hour Precipitation, Southeast Asia Model (9x9 km) 17-Feb-2021 19:00 to 18-Feb-2021 19:00 (Bangkok Time)</p> <p>Created by HII Initial date 14-Feb-2021 19:00 (Bangkok Time)</p>
<p>แผนที่การคาดการณ์น้ำฝนวันที่ 17 ก.พ. 64</p>	<p>แผนที่การคาดการณ์น้ำฝนวันที่ 18 ก.พ. 64</p>
<p>WRF-ROMS (ThaiGeo), 24-Hour Precipitation, Southeast Asia Model (9x9 km) 18-Feb-2021 19:00 to 19-Feb-2021 19:00 (Bangkok Time)</p> <p>Created by HII Initial date 14-Feb-2021 19:00 (Bangkok Time)</p>	<p>WRF-ROMS (ThaiGeo), 24-Hour Precipitation, Southeast Asia Model (9x9 km) 19-Feb-2021 19:00 to 20-Feb-2021 19:00 (Bangkok Time)</p> <p>Created by HII Initial date 14-Feb-2021 19:00 (Bangkok Time)</p>
<p>แผนที่การคาดการณ์น้ำฝนวันที่ 19 ก.พ. 64</p>	<p>แผนที่การคาดการณ์น้ำฝนวันที่ 20 ก.พ. 64</p>
<p>ที่มา : <a href="http://www.thaiwater.net">www.thaiwater.net</a></p>	
<p>ผลการคาดการณ์ปริมาณฝนล่วงหน้า</p>	

### 3) ข้อมูลปริมาณน้ำในลำน้ำ

ลุ่มน้ำทะเลสาบสงขลา ปัจจุบันสถานการณ์น้ำในลำน้ำโดยทั่วไปอยู่ในเกณฑ์ภาวะปกติ ระดับน้ำในลำน้ำส่วนใหญ่มีแนวโน้มลดลง/ทรงตัว และเพิ่มขึ้นในบางพื้นที่

#### สถานการณ์น้ำท่า (11 – 15 ก.พ. 2564 ที่มา : กรมชลประทาน)

สถานี	ลุ่มน้ำ	อำเภอ	จังหวัด	ระดับน้ำ- ม.	พฤษภาคม	ศุกร์	เสาร์	อาทิตย์	จันทร์
				ปริมาณน้ำ- ลบ.ม./วิ. (ระดับเตือนภัย)	11 ก.พ.	12 ก.พ.	13 ก.พ.	14 ก.พ.	15 ก.พ.
X.170	ทะเลสาบ สงขลา	ศรีนครินทร์	พัทลุง	25.20	20.84	20.84	20.83	20.83	20.82
				290.00	6.76	6.00	5.75	5.75	5.50
X.265	ทะเลสาบ สงขลา	เมือง	พัทลุง	8.00	6.76	7.62	7.60	7.61	7.65
				7.00	-	-	-	-	-
X.174	ทะเลสาบ สงขลา	หาดใหญ่	สงขลา	8.88	4.36	4.37	4.35	4.35	4.33
				388.00	1.80	1.85	1.75	1.75	1.65
X.173A	ทะเลสาบ สงขลา	สะเดา	สงขลา	15.90	10.00	9.98	9.96	9.94	9.95
				258.00	7.00	6.80	6.60	6.40	6.50
X.90	ทะเลสาบ สงขลา	คลองหอย โข่ง	สงขลา	8.00	3.55	3.54	3.51	3.46	3.41
				580.00	63.50	63.00	61.50	59.00	56.50
X.44	ทะเลสาบ สงขลา	หาดใหญ่	สงขลา	7.40	0.28	0.32	0.36	0.40	0.38
				534.00	15.30	16.70	18.10	19.50	18.80

ข้อมูลระดับน้ำจากระบบตรวจวัดสภาพทางไกลอัตโนมัติลุ่มน้ำทะเลสาบสงขลา กรมทรัพยากรน้ำ  
ประจำวัน 15 กุมภาพันธ์ 2564

#### ข้อมูลระดับน้ำ (13 – 15 ก.พ. 2564 ที่มา : กรมทรัพยากรน้ำ)

สถานี	ตำบล	อำเภอ	จังหวัด	ระดับ ตลิ่ง (ต่ำสุด)	เสาร์	อาทิตย์	จันทร์
					13 ก.พ.	14 ก.พ.	15 ก.พ.
คลองอู่ตะเภาตอนบน	พังงา	สะเดา	สงขลา	19.87	-	-	-
คลองอู่ตะเภาตอนล่าง	หาดใหญ่	หาดใหญ่	สงขลา	8.93	0.30	0.30	0.30
คลองรัตภูมิ	ควนรู	รัตภูมิ	สงขลา	22.62	13.45	13.45	13.44
คลองตะโหมด(ท่าเขียด)	แม่ขรี	ตะโหมด	พัทลุง	27.94	-	-	-
ลำปำ	ลำปำ	เมือง	พัทลุง	1.15	-0.45	-0.44	-0.44

ปริมาณน้ำในลำน้ำของคลองต่างๆ ในพื้นที่ลุ่มน้ำทะเลสาบสงขลา วันที่ 15 กุมภาพันธ์ 2564



สถานีคลองอู่ตะเภาตอนล่าง - ต.หาดใหญ่ อ.หาดใหญ่ จ.สงขลา  
(ลุ่มน้ำทะเลสาบสงขลา)

#### 4) สรุป

สถานการณ์น้ำในลุ่มน้ำทะเลสาบสงขลาประจำวันที่ 15 กุมภาพันธ์ 2564 ปัจจุบันสถานการณ์น้ำในลำน้ำโดยทั่วไปอยู่ในภาวะปกติ ระดับน้ำในลำน้ำส่วนใหญ่มีแนวโน้มลดลง/ทรงตัว และเพิ่มขึ้นในบางพื้นที่