



รายงานสถานการณ์น้ำรายวัน

เสนอโดย

ศูนย์เมขลา

ศูนย์ป้องกันวิกฤติน้ำ

กรมทรัพยากรน้ำ

ประจำวันที่ ๑๖ กุมภาพันธ์ ๒๕๖๔

สารบัญ

- ๑) สรุปสถานการณ์น้ำ
- ๒) รายงานสถานการณ์พื้นที่เสี่ยงอุทกภัยน้ำหลากในเขตพื้นที่ลาด
เชิงเขา
- ๓) สถานการณ์น้ำในอ่างเก็บน้ำขนาดใหญ่ และขนาดกลาง
- ๔) รายงานสถานการณ์น้ำรายลุ่มน้ำ
- ๕) รายงานระดับน้ำจากกล้อง CCTV

สรุปสถานการณ์น้ำ





รายงานการเฝ้าระวังติดตามสถานการณ์น้ำ ๒๔ ชั่วโมง

ศูนย์ป้องกันวิกฤติน้ำ กรมทรัพยากรน้ำ กระทรวงทรัพยากรธรรมชาติและสิ่งแวดล้อม

โทรศัพท์ ๐ ๒๒๗๑ ๖๐๐๐ ต่อ ๖๔๔๕ โทรสาร ๐ ๒๒๗๘ ๖๖๒๙ <http://www.dwr.go.th>

รายงานการเฝ้าระวังติดตามสถานการณ์น้ำประจำวัน ที่ ๑๖ กุมภาพันธ์ ๒๕๖๔

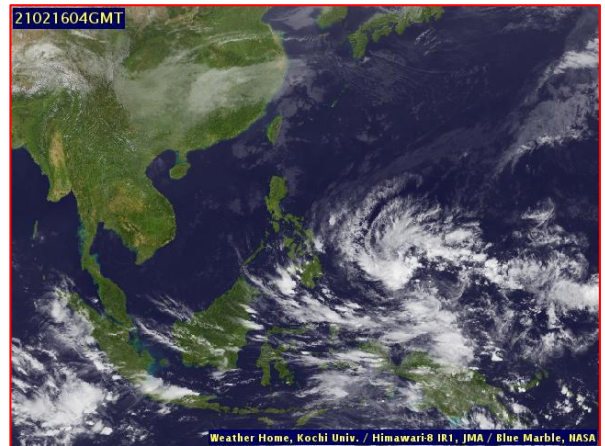
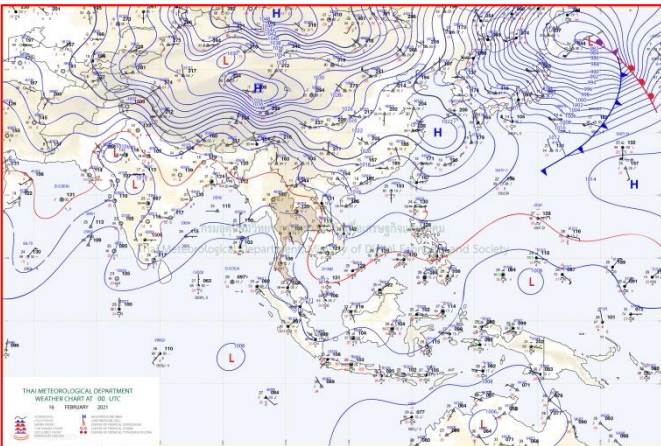
เรียนร.ทส. เลขานุการ ร.ทส. ที่ปรึกษา ร.ทส. ปกท.ทส. รอง ปกท.ทส. อท.ทส. อทบ. และหน่วยงานที่เกี่ยวข้อง

๑. สภาวะอากาศ เวลา ๑๒.๐๐ น. (กรมอุตุนิยมวิทยา)

พยากรณ์อากาศ ๒๔ ชั่วโมงข้างหน้า บริเวณความกดอากาศสูงหรือมวลอากาศเย็นกำลังอ่อนปกคลุมภาคตะวันออกเฉียงเหนือตอนบน และทะเลจีนใต้ ทำให้มีลมใต้และลมตะวันออกเฉียงใต้พัดนำความชื้นจากทะเลจีนใต้เข้ามาปกคลุมภาคเหนือตอนล่าง ภาคตะวันออกเฉียงเหนือตอนล่าง ภาคกลาง และภาคตะวันออกทำให้บริเวณภาคเหนือตอนล่าง ภาคกลาง และภาคตะวันออก มีฝนเกิดขึ้นเป็นบางพื้นที่ แต่ยังคงทำให้ภาคเหนือ ภาคตะวันออกเฉียงเหนือ และภาคกลาง มีอากาศเย็นในตอนเช้า ขอให้ประชาชนบริเวณประเทศไทยตอนบนดูแลรักษาสุขภาพเนื่องจากสภาวะอากาศที่แปรปรวนนี้ไว้ด้วย สำหรับมรสุมตะวันออกเฉียงเหนือที่พัดปกคลุมอ่าวไทยและภาคใต้มีกำลังอ่อน ทำให้ภาคใต้มีฝนน้อยในระยะนี้

อนึ่ง ในช่วงวันที่ ๑๗ - ๒๐ ก.พ. ๖๔ บริเวณความกดอากาศสูงกำลังปานกลางจากประเทศจีนจะแผ่เสริมลงมาปกคลุมบริเวณประเทศไทยตอนบนและทะเลจีนใต้ ลักษณะเช่นนี้ทำให้ในวันที่ ๑๗ ก.พ. ๖๔ บริเวณภาคเหนือตอนล่าง ภาคกลาง และภาคตะวันออก จะมีฝนฟ้าคะนองและลมกระโชกแรงเกิดขึ้น หลังจากนั้นอุณหภูมิจะลดลง ๒-๔ องศาเซลเซียส กับมีอากาศหนาวเย็นลง

สำหรับมรสุมตะวันออกเฉียงเหนือที่พัดปกคลุมอ่าวไทยและภาคใต้จะมีกำลังแรงขึ้น ทำให้ภาคใต้มีฝนเพิ่มขึ้น ส่วนคลื่นลมบริเวณอ่าวไทยจะมีกำลังแรงขึ้น โดยอ่าวไทยตอนล่างมีคลื่นสูงประมาณ ๒ เมตร



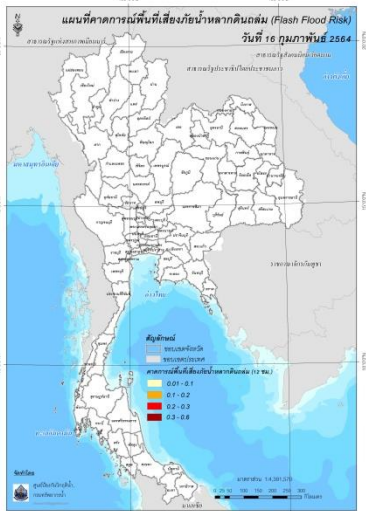
แผนที่อากาศ วันที่ ๑๖ ก.พ. ๒๕๖๔ เวลา ๐๗.๐๐ น.

ภาพถ่ายดาวเทียม วันที่ ๑๖ ก.พ. ๒๕๖๔ เวลา ๑๑.๐๐ น.

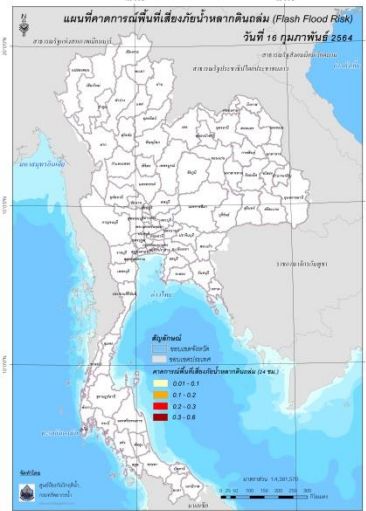
๒. การคาดการณ์พื้นที่เสี่ยงภัยน้ำหลากดินถล่ม ณ วันที่ ๑๕ กุมภาพันธ์ ๒๕๖๔ (กรมทรัพยากรน้ำ)

การคาดการณ์พื้นที่เสี่ยงภัยน้ำหลากดินถล่มจากข้อมูล MRCFFGS วันที่ 15 กุมภาพันธ์ 2564 ในอีก 12 ชม. 24 ชม. และ 36 ชม. **ไม่พบพื้นที่เสี่ยง**

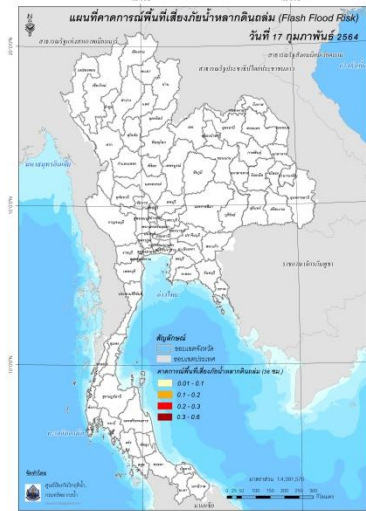
แผนที่แสดงการคาดการณ์พื้นที่เสี่ยงภัยน้ำหลากดินถล่ม วันที่ 15 กุมภาพันธ์ 2564



วันที่ 16 ก.พ. 64 (03:00 น.)



วันที่ 16 ก.พ. 64 (15:00 น.)



วันที่ 17 ก.พ. 64 (03:00 น.)

๓. สถานการณ์ภาวะน้ำท่วม และสถานการณ์ฝนแล้ง/ฝนทิ้งช่วง ณ วันที่ ๑๖ กุมภาพันธ์ ๒๕๖๔ (ปภ.)

สถานการณ์สาธารณภัย

ไม่มีสถานการณ์

๔. ความช่วยเหลืออุทกภัยของกรมทรัพยากรน้ำ

กรมทรัพยากรน้ำ

กระทรวงทรัพยากรธรรมชาติและสิ่งแวดล้อม





สทท.11 ช่วยภัยแล้ง



วันที่ 11 - 17 กุมภาพันธ์ 2564

นายวิเวช สุทธิประภา ผู้อำนวยการสำนักงานทรัพยากรน้ำภาค 11 มอบหมายให้ชุดปฏิบัติงานให้ความช่วยเหลือสภาวะวิกฤติน้ำเข้าดำเนินการช่วยเหลือติดตั้งเครื่องสูบน้ำขนาด 12 นิ้ว จำนวน 1 เครื่อง พร้อมต่อส่งน้ำระยะทาง 400 เมตร แรงสูบน้ำเก็บกักให้แหล่งน้ำผลิตระบบประปา เพื่อแก้ไขปัญหาการขาดแคลนน้ำอุปโภค บริโภค ให้กับประชาชนบ้านเหล่าเลิง หมู่ที่ 2 ตำบลไร่ซึ อำเภอลืออำนาจ จังหวัดอำนาจเจริญ ตามคำขอของ อบต.ไร่ซึ

มีผู้ได้รับประโยชน์จำนวน 1 หมู่บ้าน 115 ครัวเรือน 450 คน
การสูบน้ำช่วยเหลือได้แล้ว 4,000 ลูกบาศก์เมตร และอยู่ระหว่างดำเนินการ

" มุ่งผลสัมฤทธิ์ จัดบริการ ประสาน สาบคคี "

39 ถนนเลียงเมือง อำเภอมือง จังหวัดอุบลราชธานี 34000
โทร 045-311969 WWW.WOTER.DWR.GO.TH/WRRO๑๑

สรุปสถานการณ์น้ำภาพรวมของประเทศ



16 ก.พ. 64 เวลา 07.00 น.

☎ 02 554 1800

🌐 www.onwr.go.th

กองช. ติดตามความก้าวหน้าโครงการป้องกันและแก้ไขการขาดแคลนน้ำในพื้นที่ จ.ขอนแก่น และ จ.ชัยภูมิ

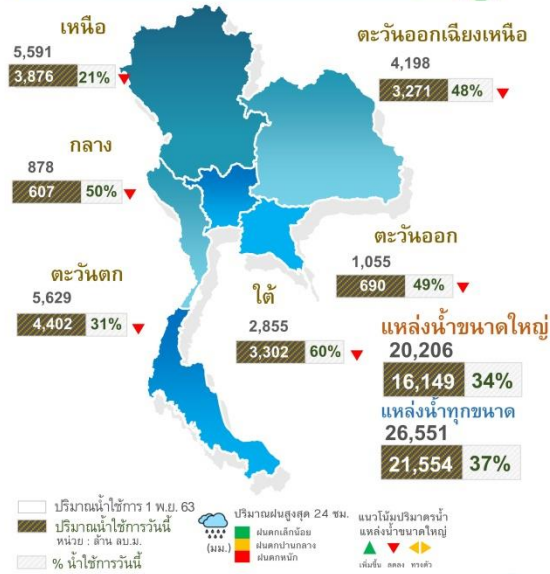
สภาพอากาศ

▪ มรสุมตะวันออกเฉียงเหนือที่พัดปกคลุมอ่าวไทย และภาคใต้ มีกำลังอ่อน ทำให้ภาคใต้มีฝนเล็กน้อย ส่วนกรุงเทพมหานคร และปริมณฑล มีหมอกในตอนเช้า และมีฝนเล็กน้อยบางแห่ง

แหล่งน้ำที่เฝ้าระวังน้ำน้อย



ปริมาณน้ำใช้การในแหล่งน้ำ



การบริหารจัดการน้ำ

พลเอก ประวิตร วงษ์สุวรรณ รองนายกรัฐมนตรี ในฐานะผู้อำนวยการกองช. ห่วงใยประชาชนกำชับหน่วยงานที่เกี่ยวข้องเร่งแผนแก้ไขปัญหาขาดแคลนน้ำทั้งระยะสั้นและระยะยาว และได้มอบนโยบายสำคัญในการพัฒนาแหล่งน้ำ โดยในอนาคตเมื่อมีการพัฒนาบ่อบาดาลให้ขุดบ่อน้ำสำรองเพิ่ม เพื่อสูบน้ำและนำมาเก็บไว้ใช้ให้หน่วยงานตรวจสอบบ่อบาดาล รวมทั้งซ่อมแซม ให้สามารถใช้ได้ต่อไป ทั้งนี้ ดร.สมเกียรติ ประจำวงษ์ เลขาธิการ สทนช. ในฐานะรองผู้อำนวยการกองช. พร้อมคณะ ได้ลงพื้นที่ภาคตะวันออกเฉียงเหนือที่ จ.ขอนแก่น และ จ.ชัยภูมิ ติดตามความก้าวหน้าแผนงานโครงการป้องกันและแก้ไขปัญหามลกระทบการขาดแคลนน้ำที่อาจจะเกิดขึ้นกับประชาชนในทุกพื้นที่ รวมถึงเร่งรัดแผนงานโครงการของหน่วยงานที่เกี่ยวข้อง ดังนี้

- กรมทรัพยากรน้ำบาดาล ดำเนินการสำรวจจุดจ่ายน้ำบาดาลเพื่อประชาชนตามถนนสายหลักทั่วประเทศ โดยในพื้นที่ จ.ขอนแก่น และ จ.ชัยภูมิ มีบ่อบาดาลเพื่อสนับสนุนน้ำอุปโภคบริโภค รวม 42 แห่ง มีโครงการตามงบกลางปี 2563 ในพื้นที่ จ.ขอนแก่น 9 แห่ง จ.ชัยภูมิ 9 แห่ง คาดว่าจะแล้วเสร็จทั้งหมดภายใน เม.ย.นี้ รวมทั้งมีแผนดำเนินการเพิ่มปี 64 ใน จ.ขอนแก่น 10 แห่ง และ จ.ชัยภูมิ 9 แห่ง โครงการดังกล่าวจะเป็นแหล่งน้ำต้นทุนสามารถรองรับการแก้ไขปัญหาการขาดแคลนน้ำเพื่อการอุปโภคบริโภคและเพิ่มประสิทธิภาพการเข้าถึงแหล่งน้ำของประชาชน

- กรมชลประทาน ดำเนินการพัฒนาโครงการพัฒนากลุ่มน้ำชิตอนบน จ.ชัยภูมิ เพิ่มแหล่งเก็บน้ำลำน้ำชี คาดหลังโครงการแล้วเสร็จเก็บน้ำได้เพิ่มขึ้นจาก 7.4 ล้าน ลบ.ม. เป็น 35 ล้าน ลบ.ม. รองรับพื้นที่ชลประทานเพิ่มขึ้นเป็น 3.5 หมื่นไร่ แก้ปัญหาขาดแคลนน้ำอุปโภคบริโภคให้ประชาชนในพื้นที่

มาตรการและการให้ความช่วยเหลือ

กองช. มอบหมายให้หน่วยงานดำเนินการช่วยเหลือพื้นที่เสี่ยงขาดแคลนน้ำ ดังนี้

- กรมทรัพยากรน้ำ ติดตั้งเครื่องสูบน้ำ และเร่งสูบน้ำเพื่อใช้ป็นน้ำต้นทุนสำหรับผลิตน้ำประปา บริเวณบ้านเหล่าเลิง ต.ไร้อี อ.ลืออำนาจ จ.อำนาจเจริญ
- กรมป้องกันและบรรเทาสาธารณภัย สนับสนุนเครื่องสูบน้ำเพื่อสูบน้ำสำหรับอุปโภค บริโภค และผลิตน้ำประปา บริเวณ ด.นาทราย อ.เมือง จ.นครพนม

สถานการณ์น้ำท่า

- ระดับน้ำแม่น้ำสายหลัก
 - ภาคเหนือ ภาคกลาง ภาคตะวันออกเฉียงเหนือ ภาคตะวันออก และภาคใต้ **น้ำน้อยถึงปกติ มีแนวโน้มลดลง**
 - แม่น้ำโขง **น้ำน้อยถึงปกติ มีแนวโน้มทรงตัว**
- คุณภาพน้ำ ณ จุดเฝ้าระวัง แม่น้ำสายหลัก
 - น้ำเพื่ออุปโภค-บริโภค แม่น้ำเจ้าพระยา ณ สถานีสูบน้ำสำแล จ.ปทุมธานี
 - ค่าความเค็ม 0.15 กรัมต่อลิตร อยู่ในเกณฑ์มาตรฐาน (มาตรฐานไม่เกิน 0.25 กรัมต่อลิตร)
 - ปริมาณออกซิเจนละลายน้ำ 4.3 มิลลิกรัมต่อลิตร อยู่ในเกณฑ์มาตรฐาน (มาตรฐานไม่ต่ำกว่า 2.0 มิลลิกรัมต่อลิตร)
 - น้ำเพื่อการเกษตร **แม่น้ำท่าจีน และแม่น้ำบางปะกง**
 - ค่าความเค็ม **สูงกว่าเกณฑ์มาตรฐาน** บริเวณปากแม่น้ำ (มาตรฐานไม่เกิน 2.0 กรัมต่อลิตร)
 - ปริมาณออกซิเจนละลายน้ำ อยู่ในเกณฑ์มาตรฐาน

ติดตามข่าวสาร



ข่าวสารกองอำนาจการน้ำแห่งชาติ



ข่าวสารสำนักงานทรัพยากรน้ำแห่งชาติ

จัดทำโดย

นางสาวสุภาวดี พึ่งคำ
นางสาวสุกิตา พงษา
นายอนุศักดิ์ มีโชค
นางสาวน้ำทิพย์ โสภกิจ

นักอุทกวิทยาชำนาญการพิเศษ
นักอุทกวิทยาปฏิบัติการ
วิศวกรระบบควบคุมอาคาร
นักอุทกวิทยาปฏิบัติการ



สามารถติดตามสถานการณ์น้ำได้ที่ <http://waterinfo.onwr.go.th>



นายมงคล หลีกเมือง
ผู้อำนวยการศูนย์ป้องกันวิกฤติน้ำ
(เลขานุการคณะกรรมการศูนย์อำนวยการ
ติดตามแก้ไขภาวะน้ำแล้งน้ำท่วม)
กรมทรัพยากรน้ำ

รายงานสถานการณ์พื้นที่
เสี่ยงอุทกภัยน้ำหลากในเขต
พื้นที่ลาดเชิงเขา

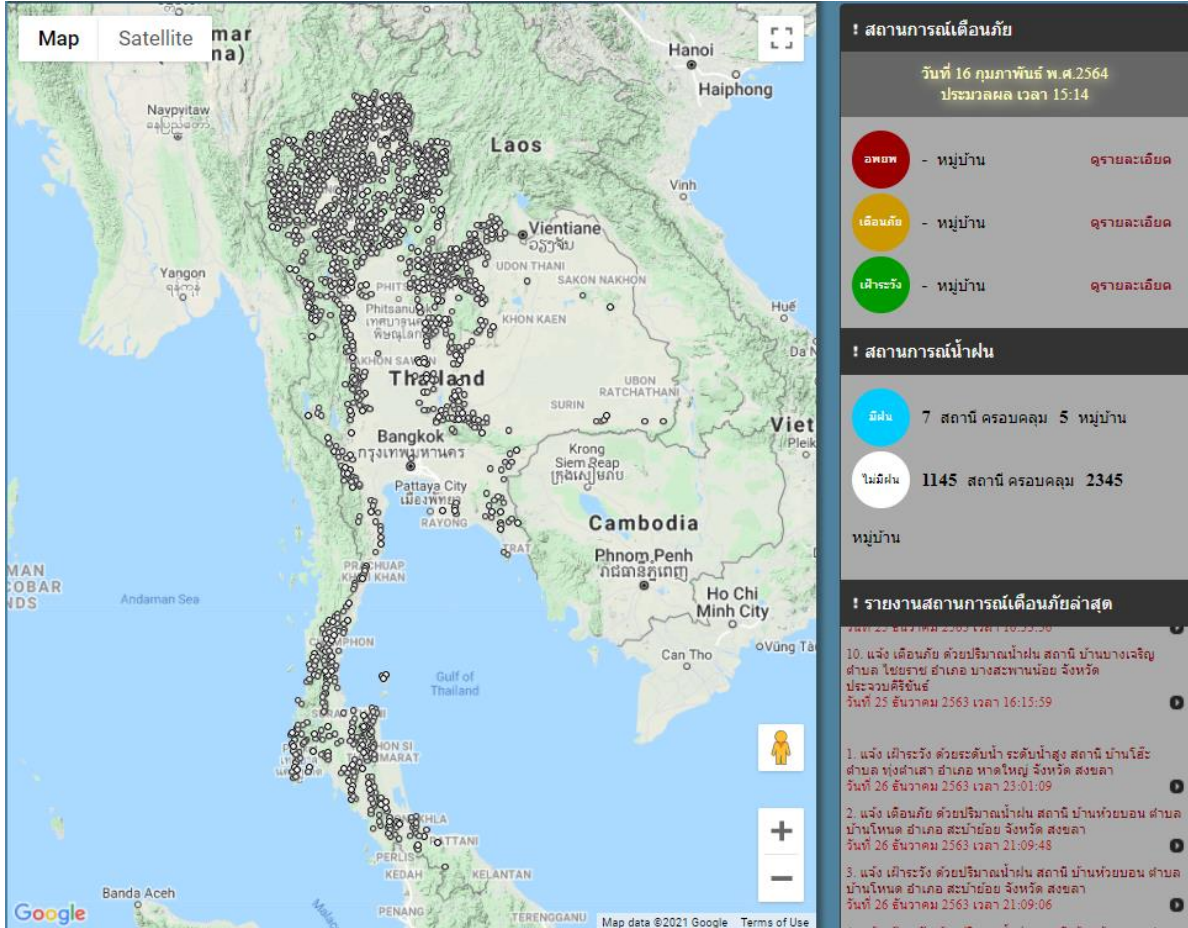


รายงานสถานการณ์พื้นที่เสี่ยงอุทกภัยน้ำหลากในเขตพื้นที่ลัดเชิงเขา

วันที่ 16 กุมภาพันธ์ 2564 เวลา 15:00 น.

1) Early Warning System (16 ก.พ. 2564 เวลา 15.00 น)

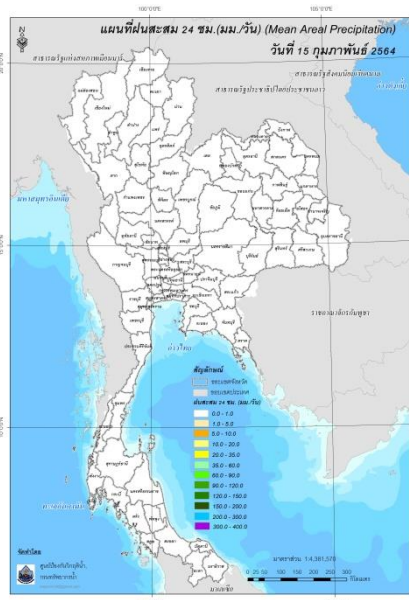
สถานี Early Warning System ที่มีฝนตกทั้งหมด 7 สถานี ครอบคลุม 5 หมู่บ้าน ไม่มีการแจ้งเตือน



ที่มา : สำนักวิจัย พัฒนาและอุทกวิทยา

2) ปริมาณฝน

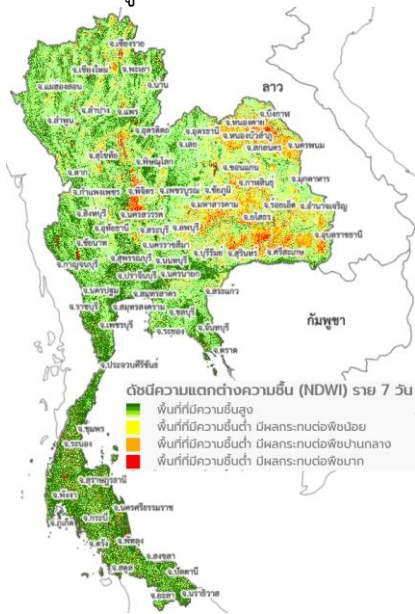
ผลการเปรียบเทียบปริมาณฝนสะสม 24 ชั่วโมง ของวันที่ 15 – 16 กุมภาพันธ์ 2564 (เวลา 15:00 น.) จากระบบของ Mekong River Commission Flash Flood Guidance System (MRCFFGS) แสดงให้เห็นว่าไม่มีปริมาณฝนตกบริเวณประเทศไทย



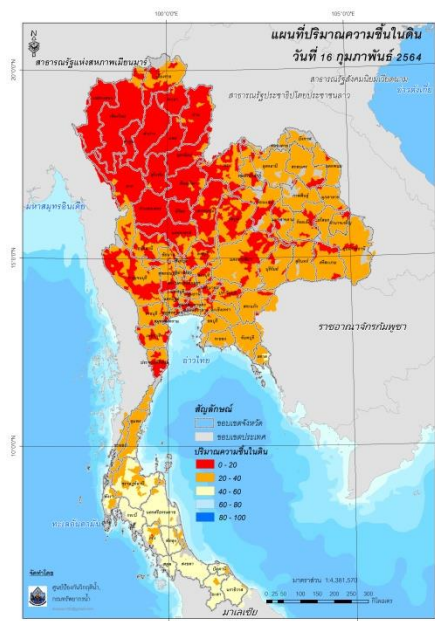
ปริมาณฝนสะสม 24 ชั่วโมง (MRCFFGS)

3) ปริมาณความชื้นในดิน

ปริมาณความชื้นในดินจากแผนที่ดาวเทียมของ Gistda (ดัชนีความแตกต่าง (NDWI) ราย 7 วัน) และค่าความชื้นในดินที่ได้จากระบบ MRCFFGS พบว่าพื้นที่บริเวณภาคใต้ มีค่าความชื้นอยู่ในเกณฑ์ประมาณร้อยละ 40 - 60 สภาวะดังกล่าวหมายถึงดินในพื้นที่บริเวณดังกล่าว ยังสามารถรองรับปริมาณน้ำฝนได้อีกประมาณ 60% ก่อนที่จะเข้าสู่สภาพอิ่มตัว

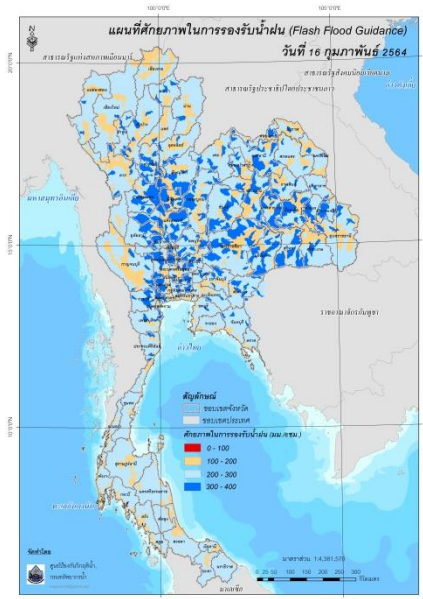


แผนที่ดาวเทียมของ Gistda (10 - 16 ก.พ. 64)



ปริมาณความชื้นในดิน (MRCFFG)

4) ศักยภาพในการรองรับน้ำฝน FFG (Flash Flood Guidance)

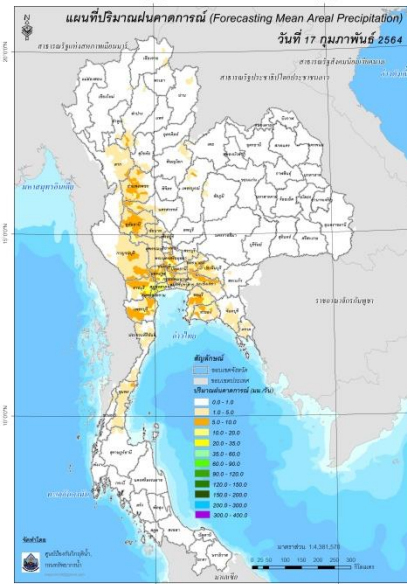
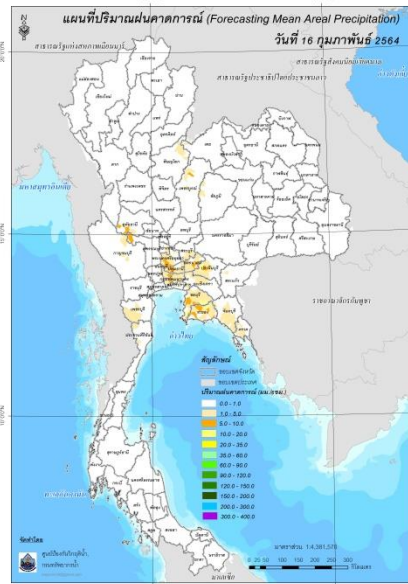


FFG หมายถึง ค่าความสามารถในการรองรับปริมาณฝนของพื้นที่นั้นๆ ก่อนที่จะเกิดสภาวะน้ำล้นตลิ่งที่จุดออกของปลายพื้นที่ โดยค่า FFG 06-hr หมายถึง ปริมาณฝนที่จะส่งผลให้เกิดสภาวะน้ำล้นตลิ่งที่ปลายลุ่มน้ำในอีก 6 ชั่วโมงข้างหน้า (มม./6ชม.)

5) ปริมาณฝนคาดการณ์ล่วงหน้า

ปริมาณฝนคาดการณ์ในวันที่ 16 กุมภาพันธ์ 2564 เวลา 21.00 น. บริเวณจังหวัดพิษณุโลก เลย ชัยภูมิ กาญจนบุรี อ่างทอง สระบุรี ฉะเชิงเทรา สระแก้ว จันทบุรี ตราด เพชรบุรี และประจวบคีรีขันธ์ จะมีปริมาณฝนสะสม 6 ชั่วโมงข้างหน้า 1 - 5 มม. ส่วนบริเวณจังหวัดเพชรบูรณ์ อุทัยธานี สุพรรณบุรี ปทุมธานี นนทบุรี กรุงเทพมหานคร สมุทรปราการ นครนายก จะมีปริมาณฝนสะสม 6 ชั่วโมงข้างหน้า 5 - 10 มม. และบริเวณจังหวัดพระนครศรีอยุธยา ปราจีนบุรี ชลบุรี และระยอง จะมีปริมาณฝนสะสม 24 ชั่วโมงข้างหน้า 10 - 20 มม.

ปริมาณฝนคาดการณ์ในวันที่ 17 กุมภาพันธ์ 2564 เวลา 15.00 น. บริเวณภาคเหนือบางส่วน ภาค ตะวันตก และภาคกลาง จะมีปริมาณฝนสะสม 24 ชั่วโมงข้างหน้า 5 - 10 มม. ส่วนบริเวณจังหวัดกำแพงเพชร นครสวรรค์ อุทัยธานี สุพรรณบุรี พระนครศรีอยุธยา ปทุมธานี นนทบุรี นครปฐม ปราจีนบุรี ชลบุรี ระยอง และเพชรบุรี จะมีปริมาณฝนสะสม 24 ชั่วโมงข้างหน้า 10 - 20 มม. และบริเวณจังหวัดตราขบุรี สมุทรสาคร และสมุทรสงคราม จะมีปริมาณฝนสะสม 24 ชั่วโมงข้างหน้า 20 - 35 มม.

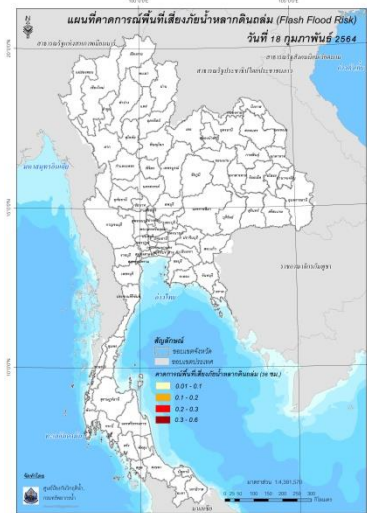
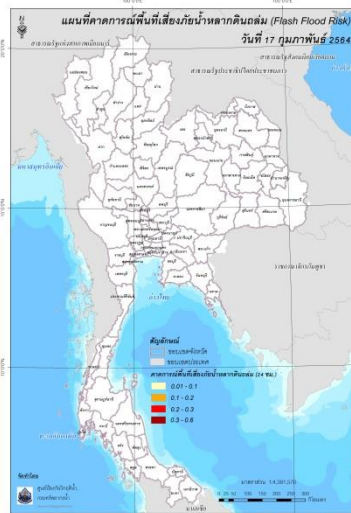
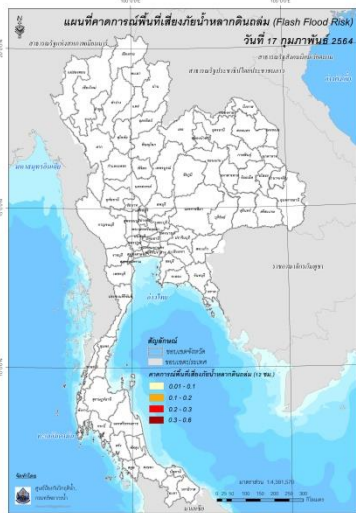


ปริมาณฝนคาดการณ์ในวันที่ 16 กุมภาพันธ์ 2564 ปริมาณฝนคาดการณ์ในวันที่ 17 กุมภาพันธ์ 2564

6) ความเสี่ยงจากน้ำท่วม

- การคาดการณ์พื้นที่เสี่ยงภัยน้ำหลากดินถล่มจากข้อมูล MRCFFGS วันที่ 16 กุมภาพันธ์ 2564 ในอีก 12 ชม. 24 ชม. และ 36 ชม. ไม่พบพื้นที่เสี่ยง

แผนที่แสดงการคาดการณ์พื้นที่เสี่ยงภัยน้ำหลากดินถล่ม วันที่ 16 กุมภาพันธ์ 2564



วันที่ 17 ก.พ. 64 (03:00 น.)

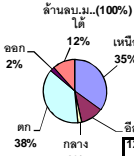
วันที่ 17 ก.พ. 64 (15:00 น.)

วันที่ 18 ก.พ. 64 (03:00 น.)

คำแนะนำ: ข้อมูลดังกล่าวเป็นการคาดการณ์พื้นที่เสี่ยงภัยน้ำหลาก โดยอาศัยข้อมูลปริมาณฝนจากดาวเทียม ดังนั้นรายงานฉบับนี้ควรใช้งานควบคู่ไปกับการตรวจวัดปริมาณฝนจริงภาคสนาม และข้อมูลจากเรดาร์ เพื่อประกอบการตัดสินใจ

สถานการณ์น้ำในอ่างเก็บน้ำ
ขนาดใหญ่ และขนาดกลาง





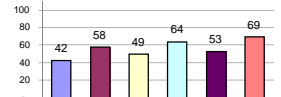
รายงานสรุปสภาพน้ำในอ่างเก็บน้ำขนาดใหญ่และขนาดกลาง

รายงานสถานการณ์ ณ วันที่ 16 กุมภาพันธ์ 2564

ปริมาณน้ำในอ่างที่ใช้การได้ในสัปดาห์นี้ + มากกว่า / - น้อยกว่า สัปดาห์ก่อน **523.80** ล้าน ลบ.ม.

สรุปสถานการณ์ปริมาณน้ำในอ่างเก็บน้ำที่ใช้ในกิจกรรมทั้งหมดประเทศ มากกว่าปริมาณน้ำที่ไหลเข้าอ่าง เมื่อเทียบกับสัปดาห์ที่ผ่านมา การใช้น้ำอย่างระมัดระวัง

% ปริมาณน้ำรวมแต่ละภาคปัจจุบัน



เปรียบเทียบปริมาณน้ำรวม
ปีงบประมาณปัจจุบัน
กับปี 64 และ 63

วันที่ 16 กุมภาพันธ์ 2564 แห่งนี้

39,604 ล้าน ลบ.ม. หรือ เท่ากับ

56%

วันที่ 16 กุมภาพันธ์ 2563 แห่งนี้

40,930 ล้าน ลบ.ม. หรือ เท่ากับ

58%

ภาค	สถานการณ์ปริมาณน้ำในอ่าง				ปริมาณน้ำเปลี่ยนแปลง (ล้าน ม.³)	สถานะ
	ลดลง (แห่ง)	คงที่ (แห่ง)	เพิ่มขึ้น (แห่ง)	รวม (แห่ง)		
ภาคเหนือ	6	2	-	8	-97.00	ปริมาณน้ำในอ่างเก็บน้ำลดลง
ภาคตะวันออกเฉียงเหนือ	11	1	-	12	-104.00	ปริมาณน้ำในอ่างเก็บน้ำลดลง
ภาคกลาง	2	1	-	3	-41.00	ปริมาณน้ำในอ่างเก็บน้ำลดลง
ภาคตะวันตก	2	-	-	2	-152.00	ปริมาณน้ำในอ่างเก็บน้ำลดลง
ภาคตะวันออก	9	-	1	10	-39.80	ปริมาณน้ำในอ่างเก็บน้ำลดลง
ภาคใต้	4	-	-	4	-90.00	ปริมาณน้ำในอ่างเก็บน้ำลดลง
รวมทั้งประเทศ	34	4	1	39	-523.80	ปริมาณน้ำในอ่างเก็บน้ำลดลง

สรุปสถานการณ์ปริมาณน้ำในอ่างฯ

คงที่	4	อ่าง
ลดลง	34	อ่าง
เพิ่มขึ้น	1	อ่าง

ภาค	อ่างเก็บน้ำ	ความจุที่ (ล้าน ม.³)	ปริมาณน้ำที่ใช้งานได้ (ล้าน ม.³)	ใช้การได้จริง (ล้าน ม.³)	ปริมาณน้ำรวม วันที่ 16 กุมภาพันธ์ 2563		ปัจจุบัน วันที่ 16 กุมภาพันธ์ 2564				สัปดาห์ก่อน วันที่ 10 กุมภาพันธ์ 2564				ปริมาณน้ำ + เพิ่มขึ้น (ล้าน ม.³)	สถานการณ์ในอ่าง
					%	%	ปริมาณน้ำรวม		ปริมาณน้ำใช้การได้จริง		ปริมาณน้ำรวม		ปริมาณน้ำใช้การได้จริง			
							ปริมาณน้ำ (ล้าน ม.³)	%	ปริมาณน้ำ (ล้าน ม.³)	%	ปริมาณน้ำ (ล้าน ม.³)	%	ปริมาณน้ำ (ล้าน ม.³)	%		
ภาคเหนือ (7)																
1	ภูมิพล (2)	13,462	3,800	9,662	5,182	38%	5,105	38%	1,305	14%	5,159	38%	1,359	14%	-54.00	ลดลง
2	สิริกิติ์ (2)	9,510	2,850	6,660	4,409	46%	4,688	49%	1,838	28%	4,744	50%	1,894	28%	-56.00	ลดลง
3	แม่งัด	265	12	253	125	47%	129	49%	117	46%	129	49%	117	46%	-	คงที่
4	แม่งาว	263	14	249	72	27%	84	32%	70	28%	87	33%	73	29%	-3.00	ลดลง
5	กัวลม	106	3	103	55	52%	64	60%	61	59%	65	61%	62	60%	-1.00	ลดลง
6	กัวลอม	170	6	164	87	51%	68	40%	62	38%	70	41%	64	39%	-2.00	ลดลง
7	แควน้อย	939	43	896	377	40%	361	38%	318	35%	367	39%	324	36%	-6.00	ลดลง
	แม่เม็ก	110	16	94	30	27%	41	37%	25	27%	41	37%	25	27%	-	คงที่
รวมภาคเหนือ		34,85%	24,825	6,744	18,081	42%	10,540	42%	3,796	21%	10,662	43%	3,893	22%	-97.00	ลดลง
ภาคตะวันออกเฉียงเหนือ (12)																
8	ห้วยหลวง	136	7	129	48	35%	48	35%	41	32%	49	36%	42	33%	-1.00	ลดลง
9	น้ำจืด	520	45	475	240	46%	209	40%	164	35%	211	41%	166	35%	-2.00	ลดลง
10	น้ำพอง (2)	165	8	157	82	50%	84	51%	76	48%	85	52%	77	49%	-1.00	ลดลง
11	จุฬารัตน์ (2)	164	37	127	42	26%	111	68%	74	58%	121	74%	84	66%	-10.00	ลดลง
12	อุบลรัตน์ (2)	2,431	581	1,850	432	18%	1,272	52%	691	37%	1,304	54%	723	39%	-32.00	ลดลง
13	ลำปาว	1,980	100	1,880	1,118	56%	764	39%	664	35%	793	40%	693	37%	-29.00	ลดลง
14	ลำตะคอง	314	22	292	132	42%	307	98%	285	98%	310	99%	288	99%	-3.00	ลดลง
15	ลำพระเพลิง	155	1	154	18	12%	134	86%	133	86%	136	88%	135	88%	-2.00	ลดลง
16	มูลขม	141	7	134	41	29%	130	92%	123	92%	131	93%	124	93%	-1.00	ลดลง
17	ลำแซะ	275	7	268	68	25%	212	77%	205	76%	213	77%	206	77%	-1.00	ลดลง
18	ลำน้ำพอง	121	3	118	21	17%	91	75%	88	75%	91	75%	88	75%	-	คงที่
19	สิรินธร (2)	1,966	831	1,135	1,498	76%	1,469	75%	638	56%	1,491	76%	660	58%	-22.00	ลดลง
รวมภาคตะวันออกเฉียงเหนือ		11.80%	8,369	1,649	6,720	45%	4,831	58%	3,182	47%	4,935	59%	3,286	49%	-104.00	ลดลง
ภาคกลาง (3)																
20	ป่าสักชลสิทธิ์	960	3	957	185	19%	451	47%	448	47%	488	51%	485	51%	-37.00	ลดลง
21	ห้วยเสลา	160	17	143	35	22%	57	36%	40	28%	57	36%	40	28%	-	คงที่
22	กระเสียว	299	99	200	59	20%	191	64%	92	46%	195	65%	96	48%	-4.00	ลดลง
รวมภาคกลาง		1.92%	1,419	119	1,300	20%	700	49%	580	41%	740	52%	621	48%	-41.00	ลดลง
ภาคตะวันตก (2)																
23	ศรีนครินทร์ (2)	17,745	10,265	7,480	14,331	81%	12,677	71%	2,412	32%	12,769	72%	2,504	33%	-92.00	ลดลง
24	วชิราลงกรณ (2)	8,860	3,012	5,848	6,222	70%	4,286	48%	1,274	22%	4,346	49%	1,334	23%	-60.00	ลดลง
รวมภาคตะวันตก		37.51%	26,605	13,277	13,328	77%	16,963	64%	3,686	28%	17,115	64%	3,838	29%	-152.00	ลดลง
ภาคตะวันออก (6+4)																
25	ขุนด่าน	224	5.00	219	101	45%	111	50%	106	48%	122	54%	117	53%	-11.00	ลดลง
26	คลองสิเป็ด	420	30.00	390	72	17%	101	24%	71	18%	112	27%	82	21%	-11.00	ลดลง
27	บางพระ (3)	117	12.00	105	39	33%	63	54%	51	49%	65	56%	53	50%	-2.00	ลดลง
28	หนองปลาไหล (3)	164	13.75	150	32	20%	132	81%	118	79%	134	82%	120	80%	-2.00	ลดลง
29	ประแสร์ (3)	295	20.00	275	92	31%	208	71%	188	68%	211	72%	191	69%	-3.00	ลดลง
30	มาบประชัน (3)	17	0.72	16	3	19%	5	33%	5	30%	5	33%	4.74	30%	0.01	เพิ่มขึ้น
31	หนองค้อ (3)	21	1.00	20	5	23%	14	65%	13	63%	14	67%	13.25	65%	-0.34	ลดลง
32	ดอกกราย (3)	79	3.00	76	27	34%	60	75%	57	74%	62	77%	58.51	77%	-1.89	ลดลง
33	คลองใหญ่ (3)	45	3.00	42	7	15%	19	43%	16	39%	22	49%	19.06	45%	-2.58	ลดลง
34	นวมินทร์จินดา	295	19.00	276	493	167%	169	57%	150	54%	175	59%	156.00	57%	-6.00	ลดลง
รวมภาคตะวันออก		2.37%	1,678	107	1,570	52%	882	53%	775	49%	922	55%	815	52%	-39.80	ลดลง
ภาคใต้ (4)																
35	แก่งกระจาน	710	65	645	376	53%	450	63%	385	60%	467	66%	402	62%	-17.00	ลดลง
36	ปราณบุรี	391	18	373	225	58%	318	81%	300	80%	322	82%	304	82%	-4.00	ลดลง
37	รัชชประภา (2)	5,639	1,352	4,287	3,492	62%	3,658	65%	2,306	54%	3,674	65%	2,322	54%	-16.00	ลดลง
38	บางลา (2)	1,454	276	1,178	1,056	73%	1,261	87%	985	84%	1,314	90%	1,038	88%	-53.00	ลดลง
รวมภาคใต้		11.55%	8,194	1,711	6,483	63%	5,687	69%	3,976	61%	5,776	70%	4,066	63%	-90.00	ลดลง
รวมทั้งประเทศ		100%(38)	71,090	23,607	47,482	58%	39,604	56%	15,995	34%	30,132	42%	16,519	35%	-523.80	ลดลง

ที่มาข้อมูล : ตารางสรุปสภาพน้ำในอ่างเก็บน้ำขนาดใหญ่ทั่วประเทศ และตารางสรุปสภาพน้ำในอ่างเก็บน้ำภาคตะวันออกเฉียงเหนือ กรมชลประทาน

หมายเหตุ :

- อ่างเก็บน้ำขนาดใหญ่ หมายถึง อ่างเก็บน้ำที่มีความจุตั้งแต่ 100 ล้าน ลบ.ม. ขึ้นไป
- เป็นอ่างเก็บน้ำอยู่ในความรับผิดชอบของการไฟฟ้าฝ่ายผลิตแห่งประเทศไทย(10) นอกนั้นอยู่ในความรับผิดชอบของกรมชลประทาน (28)
- เป็นอ่างเก็บน้ำขนาดกลางที่มีความสำคัญต่อการอุตสาหกรรมและการประปา ของลุ่มน้ำชายฝั่งทะเลตะวันออก
- ที่มา : กรมชลประทาน และการไฟฟ้าฝ่ายผลิตแห่งประเทศไทย
- จังหวัดที่มีอ่างเก็บน้ำขนาดใหญ่มีจำนวน 26 จังหวัด ไม่มี 50 จังหวัด

รศ. หมายถึง ระดับเก็บกักของอ่าง

ศูนย์เขลางค์
ศูนย์ป้องกันกักตุนน้ำ กรมทรัพยากรน้ำ

ลำดับของเขื่อนตามความจุ

- ศรีนครินทร์
- ภูมิพล
- สิริกิติ์
- วชิราลงกรณ
- รัชชประภา
- อุบลรัตน์
- สิรินธร
- บางลา
- ลำปาว
- ป่าสัก

ลำดับของเขื่อนตามปริมาณน้ำใช้การได้

- ภูมิพล
- ศรีนครินทร์
- สิริกิติ์
- วชิราลงกรณ
- รัชชประภา
- ลำปาว
- อุบลรัตน์
- บางลา
- สิรินธร
- ป่าสัก

รายงานสถานการณ์น้ำ
รายลุ่มน้ำ



รายงานสถานการณ์น้ำลุ่มน้ำยมและน่าน

วันที่ 16 กุมภาพันธ์ 2564

1) สภาพภูมิอากาศ

ลักษณะอากาศทั่วไป (ที่มา: กรมอุตุนิยมวิทยา)

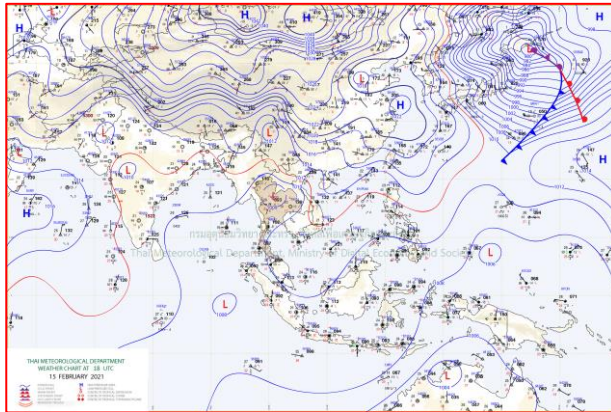
พยากรณ์อากาศ 24 ชั่วโมงข้างหน้า บริเวณความกดอากาศสูงหรือมวลอากาศเย็นกำลังอ่อนปกคลุมภาคตะวันออกเฉียงเหนือตอนบน และทะเลจีนใต้ ในขณะที่มีลมใต้และลมตะวันออกเฉียงใต้พัดนำความชื้นจากทะเลจีนใต้เข้ามาปกคลุมภาคเหนือ ภาคตะวันออกเฉียงเหนือตอนล่าง ภาคกลางและภาคตะวันออก ทำให้บริเวณดังกล่าวมีฝนเกิดขึ้นในระยะนี้ แต่ยังคงทำให้ภาคเหนือ ภาคตะวันออกเฉียงเหนือ ภาคกลาง และภาคตะวันออกมีอากาศเย็นกับมีหมอกในตอนเช้า และมีหมอกหนาในบางพื้นที่ ขอให้ประชาชนบริเวณประเทศไทยตอนบนระมัดระวังในการสัญจรผ่านบริเวณที่มีหมอกไว้ด้วย สำหรับมรสุมตะวันออกเฉียงเหนือที่พัดปกคลุมอ่าวไทยและภาคใต้มีกำลังอ่อน ทำให้ภาคใต้มีฝนน้อยในระยะนี้

อนึ่ง ในช่วงวันที่ 17 - 20 ก.พ. 64 บริเวณความกดอากาศสูงกำลังค่อนข้างแรงระลอกใหม่จากประเทศจีนจะแผ่ลงมาปกคลุมบริเวณประเทศไทยตอนบนและทะเลจีนใต้ ลักษณะเช่นนี้ทำให้ในวันที่ 17 ก.พ. 64 บริเวณประเทศไทยตอนบนจะมีฝนฟ้าคะนองและลมกระโชกแรงเกิดขึ้น หลังจากนั้นอุณหภูมิจะลดลง 2-4 องศาเซลเซียส กับมีอากาศหนาวเย็นลง สำหรับมรสุมตะวันออกเฉียงเหนือที่พัดปกคลุมอ่าวไทยและภาคใต้จะมีกำลังแรงขึ้น ทำให้ภาคใต้มีฝนเพิ่มขึ้น ส่วนคลื่นลมบริเวณอ่าวไทยจะมีกำลังแรงขึ้น โดยอ่าวไทยตอนล่างมีคลื่นสูงประมาณ 2 เมตร

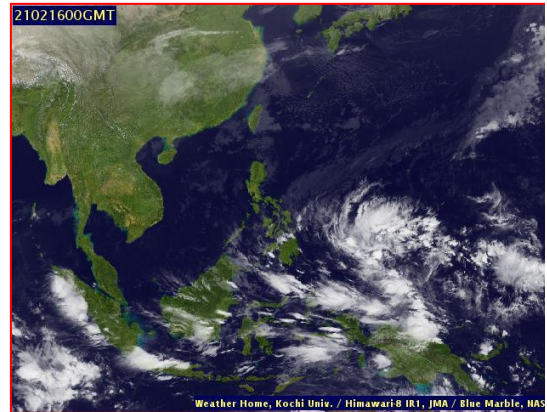
สภาพอากาศภาคเหนือ อากาศเย็นถึงหนาว กับมีหมอกในตอนเช้า โดยมีฝนเล็กน้อยบางแห่ง ส่วนมากทางตอนล่างของภาค อุณหภูมิต่ำสุด 15-20 องศาเซลเซียส อุณหภูมิสูงสุด 32-37 องศาเซลเซียส บริเวณยอดดอยอากาศหนาวถึงหนาวจัด อุณหภูมิต่ำสุด 6-14 องศาเซลเซียส ลมตะวันตกเฉียงใต้ ความเร็ว 10-20 กม./ชม.

ผลคาดการณ์ปริมาณน้ำฝนล่วงหน้า 1-7 วัน ภาคเหนือ

ในช่วงวันที่ 16 - 17 ก.พ. 64 อากาศเย็นถึงหนาวกับมีหมอกในตอนเช้า และมีหมอกหนาบางพื้นที่ อุณหภูมิจะสูงขึ้น 1-2 องศาเซลเซียส โดยมีฝนฟ้าคะนอง ร้อยละ 10-30 ของพื้นที่ อุณหภูมิต่ำสุด 12-22 องศาเซลเซียส อุณหภูมิสูงสุด 31-36 องศาเซลเซียส บริเวณยอดดอยมีอากาศหนาวถึงหนาวจัด อุณหภูมิต่ำสุด 2-10 องศาเซลเซียส ลมตะวันตกเฉียงใต้ ความเร็ว 10-20 กม./ชม. ส่วนในช่วงวันที่ 18 - 21 ก.พ. 64 อากาศเย็นถึงหนาว อุณหภูมิจะลดลง 2-4 องศาเซลเซียส โดยมีฝนฟ้าคะนอง ร้อยละ 10-20 ของพื้นที่ ส่วนมากทางตอนบนของภาคในช่วงวันที่ 18-19 ก.พ. 64 อุณหภูมิต่ำสุด 11-21 องศาเซลเซียส อุณหภูมิสูงสุด 29-33 องศาเซลเซียสบริเวณยอดดอยมีอากาศหนาวถึงหนาวจัด อุณหภูมิต่ำสุด 1-8 องศาเซลเซียส ลมตะวันออกเฉียงเหนือ ความเร็ว 10-20 กม./ชม.



แผนที่อากาศ วันที่ 16 ก.พ. 2564 เวลา 01.00 น.



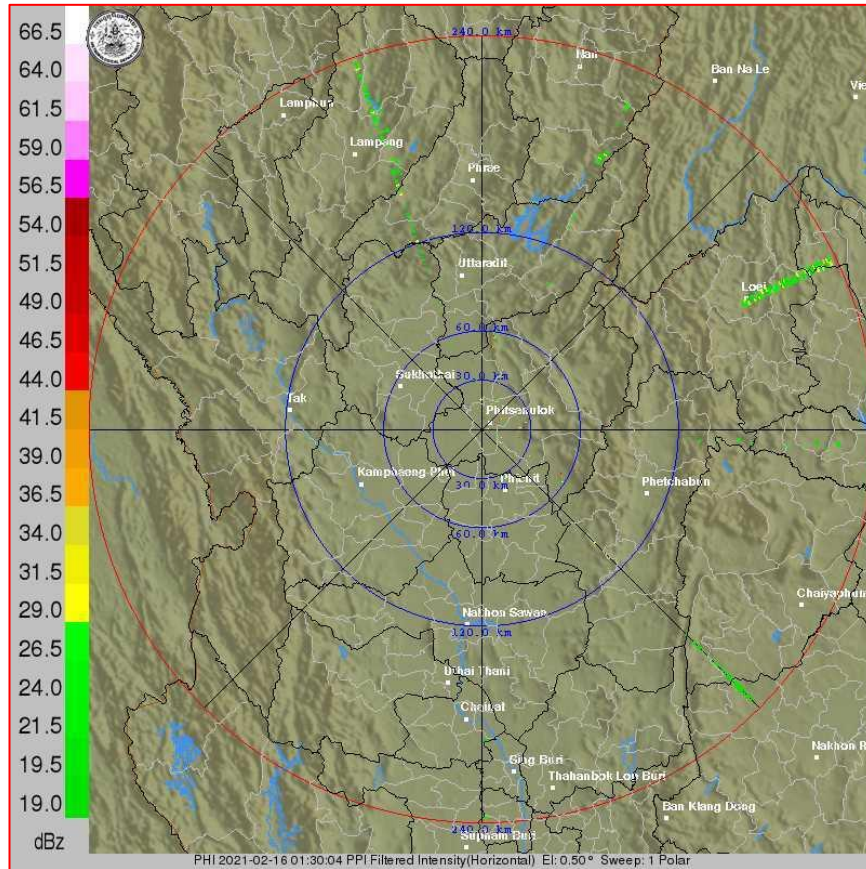
ภาพถ่ายจากดาวเทียม วันที่ 16 ก.พ. 2564

2) สถานการณ์ฝน

จากข้อมูลสถานการณ์ฝนในพื้นที่ลุ่มน้ำยมและน่านของวันที่ 15 กุมภาพันธ์ 2564 จากกรมทรัพยากรน้ำ กรมอุตุนิยมวิทยา กรมชลประทาน และสถาบันสารสนเทศทรัพยากรน้ำ (องค์การมหาชน) พบว่าไม่มีปริมาณฝนตกในพื้นที่ลุ่มน้ำยมและน่าน

ข้อมูลสถานการณ์ฝนในพื้นที่ลุ่มน้ำยมและน่าน ณ วันที่ 15 กุมภาพันธ์ 2564 เวลา 07.00 น.

ลุ่มน้ำ	จังหวัด*	ปริมาณฝน 24 ชม.(มม.)
ยม	สุโขทัย	ไม่มีฝน
	แพร่	ไม่มีฝน
น่าน	พิจิตร (สภช.)	ไม่มีฝน
	พิษณุโลก	ไม่มีฝน
	น่าน	ไม่มีฝน
	อุตรดิตถ์	ไม่มีฝน
หมายเหตุ “ - ” คือ ยังไม่ได้รับรายงาน, *จังหวัดมีพื้นที่ลุ่มน้ำมากกว่าร้อยละ 50 ขึ้นไป		

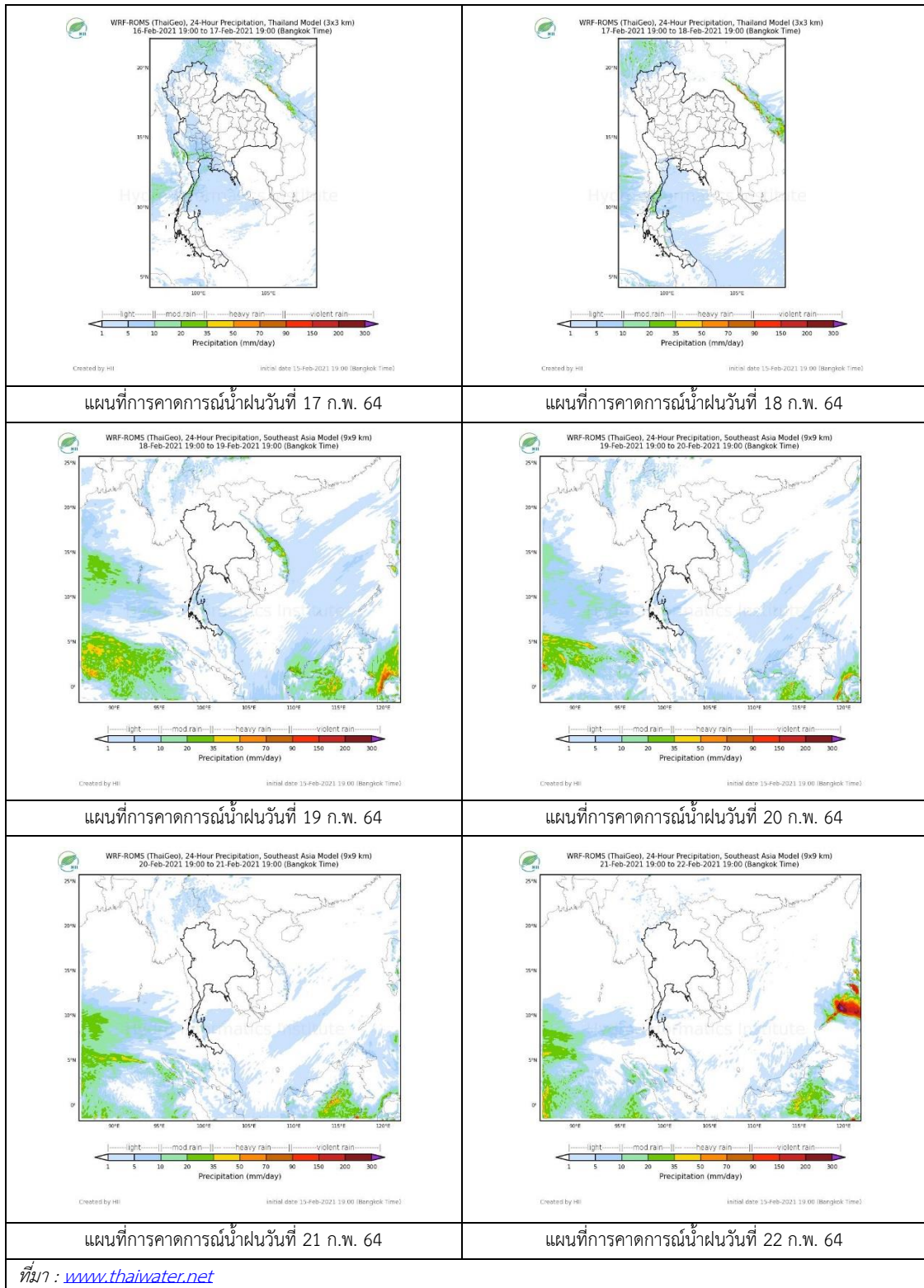


ภาพเรดาร์ตรวจอากาศ “พิษณุโลก”

ณ วันที่ 16 กุมภาพันธ์ 2564 เวลา 08.30 น.

(ที่มา : กรมอุตุนิยมวิทยา <https://weather.tmd.go.th/phs.php>)

สถานการณ์น้ำฝน (แผนภาพคาดการณ์ฝนล่วงหน้าความละเอียดสูง WRF-ROMS Model)



3) ข้อมูลปริมาณน้ำในลำน้ำ

สถานการณ์น้ำท่า (12 - 16 ก.พ. 2564 ที่มา: กรมชลประทาน)

สถานี	แม่น้ำ	อำเภอ	จังหวัด	ระดับตลิ่ง	ศุกร์	เสาร์	อาทิตย์	จันทร์	อังคาร	แนวโน้ม (เพิ่ม/ ลด)
				ปริมาณน้ำ (ลบ.ม./วิ.)	12 ก.พ.	13 ก.พ.	14 ก.พ.	15 ก.พ.	16 ก.พ.	
Y.14A	ยม	ศรีสัชชา ลัย	สุโขทัย	11.30	0.89	0.87	0.86	0.85	0.85	ทรงตัว
				***	***	***	***	***		
Y.16	ยม	บางระกำ	พิษณุโลก	7.30	0.03	0.03	0.03	0.03	0.03	ทรงตัว
				207.00	***	***	***	***	***	
Y.5	ยม	โพทะเล	พิจิตร	8.10	-0.91	-0.89	-0.88	-0.88	-0.87	เพิ่มขึ้น
				464.00	***	***	***	***	***	
N.60	น่าน	ตรอน	อุตรดิตถ์	8.00	0.73	0.75	0.86	0.74	1.10	เพิ่มขึ้น
				1990.00	100.90	104.10	123.30	102.50	172.80	
N.27A	น่าน	พรหม พิราม	พิษณุโลก	8.64	1.34	1.26	1.30	1.33	1.20	ลดลง
				1056.00	112.20	105.40	108.80	111.40	100.60	
N.7A	น่าน	บางมูล นาก	พิจิตร	10.37	1.80	1.74	1.68	1.63	1.73	เพิ่มขึ้น
				1365.00	127.10	123.20	119.50	116.50	122.60	

*** ยังไม่ได้รับรายงาน



สะพานพระแม่ย่า ต.ธานี อ.เมือง
จ.สุโขทัย (ลุ่มน้ำยม)



สถานีสะพานสุพรรณกัลยา อ.เมือง
จ.พิษณุโลก (ลุ่มน้ำน่าน)

ปริมาณน้ำในลำน้ำในพื้นที่ลุ่มน้ำยมและน่าน

(หมายเหตุ ที่มา : <http://mekhala.dwr.go.th/cctv/>)

4) สรุป

รายงานสถานการณ์น้ำลุ่มน้ำยมและน่านวันที่ 16 กุมภาพันธ์ 2564

- สถานการณ์น้ำในลุ่มน้ำยมอยู่ในเฟ้ระวังภาวะน้ำน้อย ระดับน้ำในลำน้ำส่วนใหญ่มีแนวโน้มทรงตัว
- สถานการณ์น้ำในลุ่มน้ำน่านอยู่ในเฟ้ระวังภาวะน้ำน้อย ระดับน้ำในลำน้ำส่วนใหญ่มีแนวโน้มเพิ่มขึ้น

รายงานสถานการณ์น้ำลุ่มน้ำเจ้าพระยา

วันที่ 16 กุมภาพันธ์ 2564

1) สภาพภูมิอากาศ

ลักษณะอากาศทั่วไป (ที่มา: กรมอุตุนิยมวิทยา)

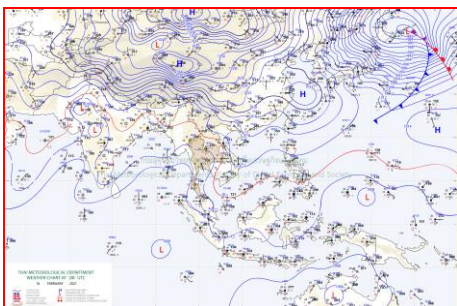
พยากรณ์อากาศ 24 ชั่วโมงข้างหน้า บริเวณความกดอากาศสูงหรือมวลอากาศเย็นกำลังอ่อนปกคลุมภาคตะวันออกเฉียงเหนือตอนบน และทะเลจีนใต้ ในขณะที่มีลมใต้และลมตะวันออกเฉียงใต้พัดนำความชื้นจากทะเลจีนใต้เข้ามาปกคลุมภาคเหนือ ภาคตะวันออกเฉียงเหนือตอนล่าง ภาคกลางและภาคตะวันออก ทำให้บริเวณดังกล่าวมีฝนเกิดขึ้นในระยะนี้ แต่ยังคงทำให้ภาคเหนือ ภาคตะวันออกเฉียงเหนือ ภาคกลาง และภาคตะวันออกมีอากาศเย็นกับมีหมอกในตอนเช้า และมีหมอกหนาในบางพื้นที่ ขอให้ประชาชนบริเวณประเทศไทยตอนบนระมัดระวังในการสัญจรผ่านบริเวณที่มีหมอกไว้ด้วย สำหรับมรสุมตะวันออกเฉียงเหนือที่พัดปกคลุมอ่าวไทยและภาคใต้มีกำลังอ่อน ทำให้ภาคใต้มีฝนน้อยในระยะนี้

อนึ่ง ในช่วงวันที่ 17 - 20 ก.พ. 64 บริเวณความกดอากาศสูงกำลังค่อนข้างแรงระลอกใหม่จากประเทศจีนจะแผ่ลงมาปกคลุมบริเวณประเทศไทยตอนบนและทะเลจีนใต้ ลักษณะเช่นนี้ทำให้ในวันที่ 17 ก.พ. 64 บริเวณประเทศไทยตอนบนจะมีฝนฟ้าคะนองและลมกระโชกแรงเกิดขึ้น หลังจากนั้นอุณหภูมิจะลดลง 2-4 องศาเซลเซียส กับมีอากาศหนาวเย็นลง สำหรับมรสุมตะวันออกเฉียงเหนือที่พัดปกคลุมอ่าวไทยและภาคใต้จะมีกำลังแรงขึ้น ทำให้ภาคใต้มีฝนเพิ่มขึ้น ส่วนคลื่นลมบริเวณอ่าวไทยจะมีกำลังแรงขึ้น โดยอ่าวไทยตอนล่างมีคลื่นสูงประมาณ 2 เมตร

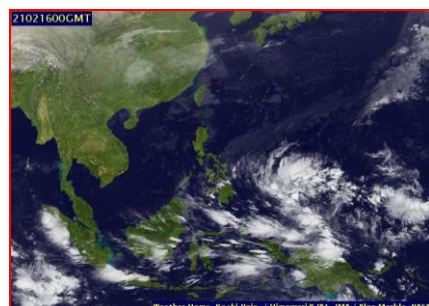
สภาพอากาศภาคกลาง มีอากาศเย็น กับมีหมอกในตอนเช้า โดยมีฝนเล็กน้อยบางแห่ง อุณหภูมิต่ำสุด 21-23 องศาเซลเซียส อุณหภูมิสูงสุด 34-36 องศาเซลเซียส ลมใต้ ความเร็ว 10-20 กม./ชม.

ผลคาดการณ์ปริมาณน้ำฝนล่วงหน้า 1-7 วัน ภาคกลาง

ในช่วงวันที่ 15 - 17 ก.พ. 64 อากาศเย็นกับมีหมอกในตอนเช้า และมีหมอกหนาบางพื้นที่ อุณหภูมิจะสูงขึ้น 1-2 องศาเซลเซียส โดยมีฝนฟ้าคะนอง ร้อยละ 10-30 ของพื้นที่ อุณหภูมิต่ำสุด 18-24 องศาเซลเซียส อุณหภูมิสูงสุด 31-36 องศาเซลเซียส ลมตะวันออกเฉียงใต้ ความเร็ว 10-20 กม./ชม. ส่วนในช่วงวันที่ 18 - 21 ก.พ. 64 อากาศเย็นในตอนเช้ากับมีลมแรง โดยอุณหภูมิจะลดลง 1-3 องศาเซลเซียส อุณหภูมิต่ำสุด 16-22 องศาเซลเซียส อุณหภูมิสูงสุด 29-33 องศาเซลเซียส ลมตะวันออกเฉียงเหนือ ความเร็ว 10-30 กม./ชม.



แผนที่อากาศ วันที่ 16 ก.พ. 2564 เวลา 01.00 น.



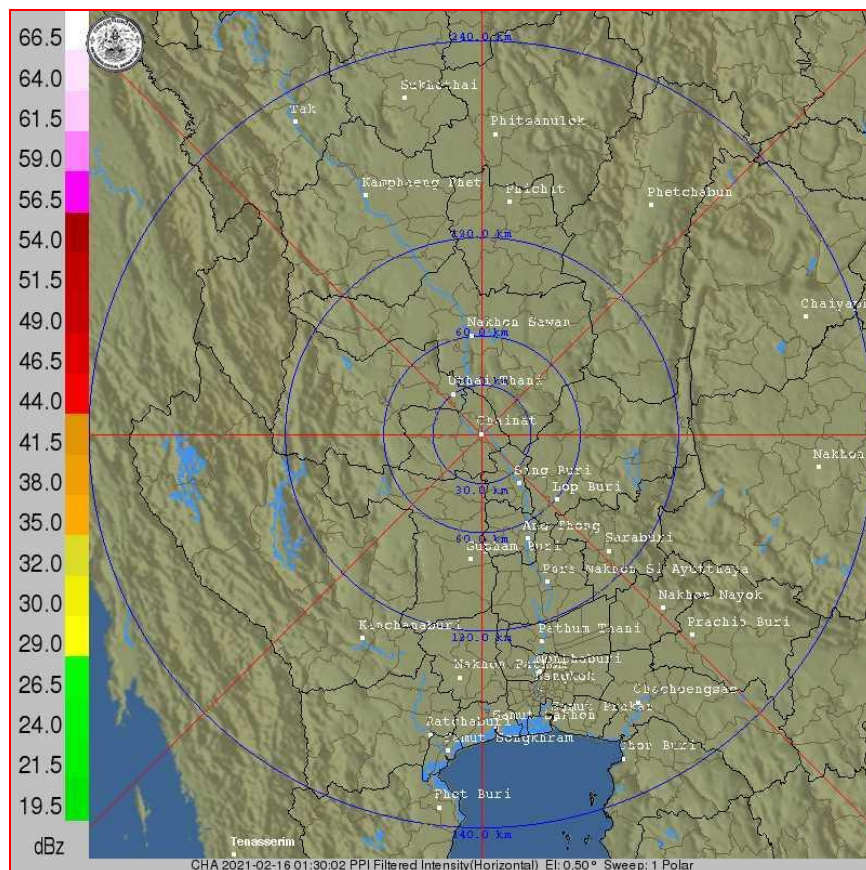
ภาพถ่ายจากดาวเทียม วันที่ 16 ก.พ. 2564

2) สถานการณ์ฝน

จากข้อมูลสถานการณ์น้ำฝนในพื้นที่ลุ่มน้ำเจ้าพระยา (ภาคกลาง) ของวันที่ 15 กุมภาพันธ์ 2564 จากกรมทรัพยากรน้ำ กรมอุตุนิยมวิทยา กรมชลประทาน และสถาบันสารสนเทศทรัพยากรน้ำและการเกษตร (องค์การมหาชน) พบว่า ไม่มีฝนตกในพื้นที่ลุ่มน้ำเจ้าพระยา

ข้อมูลสถานการณ์ฝนในพื้นที่ลุ่มน้ำเจ้าพระยา ณ วันที่ 15 กุมภาพันธ์ 2564 เวลา 07.00 น.

ลุ่มน้ำ	จังหวัด*	ปริมาณฝน 24 ชม.(มม.)
เจ้าพระยา	กรุงเทพมหานคร	ไม่มีฝน
	นครสวรรค์	ไม่มีฝน
	ลพบุรี	ไม่มีฝน
	ปทุมธานี (สภข.)	ไม่มีฝน
	พระนครศรีอยุธยา	ไม่มีฝน
หมายเหตุ “ - ” คือ ยังไม่ได้รับรายงาน, *จังหวัดมีพื้นที่ลุ่มน้ำมากกว่าร้อยละ 50		



ภาพเรดาร์ตรวจอากาศ “ชัยนาท”

ณ วันที่ 16 กุมภาพันธ์ 2564 เวลา 09.00 น.

(ที่มา : กรมอุตุนิยมวิทยา <https://weather.tmd.go.th/chn.php>)

สถานการณ์น้ำฝน (แผนภาพคาดการณ์ฝนล่วงหน้าความละเอียดสูง WRF-ROMS Model)

<p>WRF-ROMS (ThaiGeo), 24-Hour Precipitation, Thailand Model (3x3 km) 15-Feb-2021 19:00 to 16-Feb-2021 19:00 (Bangkok Time)</p> <p>Created by HII Initial date 15-Feb-2021 19:00 (Bangkok Time)</p>	<p>WRF-ROMS (ThaiGeo), 24-Hour Precipitation, Thailand Model (3x3 km) 16-Feb-2021 19:00 to 17-Feb-2021 19:00 (Bangkok Time)</p> <p>Created by HII Initial date 15-Feb-2021 19:00 (Bangkok Time)</p>
<p>แผนที่การคาดการณ์น้ำฝนวันที่ 16 ก.พ. 64</p>	<p>แผนที่การคาดการณ์น้ำฝนวันที่ 17 ก.พ. 64</p>
<p>WRF-ROMS (ThaiGeo), 24-Hour Precipitation, Thailand Model (3x3 km) 17-Feb-2021 19:00 to 18-Feb-2021 19:00 (Bangkok Time)</p> <p>Created by HII Initial date 15-Feb-2021 19:00 (Bangkok Time)</p>	<p>WRF-ROMS (ThaiGeo), 24-Hour Precipitation, Southeast Asia Model (9x9 km) 18-Feb-2021 19:00 to 19-Feb-2021 19:00 (Bangkok Time)</p> <p>Created by HII Initial date 15-Feb-2021 19:00 (Bangkok Time)</p>
<p>แผนที่การคาดการณ์น้ำฝนวันที่ 18 ก.พ. 64</p>	<p>แผนที่การคาดการณ์น้ำฝนวันที่ 19 ก.พ. 64</p>
<p>WRF-ROMS (ThaiGeo), 24-Hour Precipitation, Southeast Asia Model (9x9 km) 19-Feb-2021 19:00 to 20-Feb-2021 19:00 (Bangkok Time)</p> <p>Created by HII Initial date 15-Feb-2021 19:00 (Bangkok Time)</p>	<p>WRF-ROMS (ThaiGeo), 24-Hour Precipitation, Southeast Asia Model (9x9 km) 20-Feb-2021 19:00 to 21-Feb-2021 19:00 (Bangkok Time)</p> <p>Created by HII Initial date 15-Feb-2021 19:00 (Bangkok Time)</p>
<p>แผนที่การคาดการณ์น้ำฝนวันที่ 20 ก.พ. 64</p>	<p>แผนที่การคาดการณ์น้ำฝนวันที่ 21 ก.พ. 64</p>
<p>ที่มา : www.thaiwater.net</p>	
<p>ผลการคาดการณ์ปริมาณฝนล่วงหน้า</p>	

3) ข้อมูลปริมาณน้ำในลำน้ำ

สถานการณ์น้ำท่า (12 – 16 ก.พ. 2564 ที่มา: กรมชลประทาน)

สถานี	แม่น้ำ	อำเภอ	จังหวัด	ระดับตลิ่ง	ศุกร์	เสาร์	อาทิตย์	จันทร์	อังคาร	แนวโน้ม (เพิ่ม/ ลด)
				ปริมาณ น้ำ (ลบ. ม./วิ.)	12 ก.พ.	13 ก.พ.	14 ก.พ.	15 ก.พ.	16 ก.พ.	
C.2	เจ้าพระยา	เมือง	นครสวรรค์	26.20	17.00	16.95	16.88	16.83	16.80	ลดลง
				3,590	164.00	160.00	153.00	149.00	146.00	
C.13	เขื่อน เจ้าพระยา	สรรพยา	ชัยนาท	16.34	13.88	13.92	13.87	13.80	13.63	ลดลง
				2,840	80.00	80.00	80.00	80.00	100.00	
C.3	เจ้าพระยา	เมือง	สิงห์บุรี	13.40	1.89	1.85	1.90	1.87	2.01	เพิ่มขึ้น
				2,900	**	**	**	**	**	
C.35	เจ้าพระยา	พระนครศรีอยุธยา	พระนครศรีอยุธยา	4.58	0.31	0.46	0.43	0.42	0.47	เพิ่มขึ้น
				1,179	**	**	**	**	**	
C.36	คลองบาง หลวง	บางบาล	พระนครศรีอยุธยา	4.00	-0.19	-0.04	0.12	0.16	0.23	เพิ่มขึ้น
				420	**	**	**	**	**	
C.37	คลอง บางบาน	บางบาล	พระนครศรีอยุธยา	3.80	-0.11	0.01	0.18	0.16	0.20	เพิ่มขึ้น
				148	**	**	**	**	**	



สถานีบ้านป้อม ต.บ้านป้อม
จ.พระนครศรีอยุธยา (ลุ่มน้ำเจ้าพระยา)



สถานีสะพานเดชาติวงศ์ ต.ปากน้ำโพธิ์ อ.เมือง
จ.นครสวรรค์ (ลุ่มน้ำเจ้าพระยา)



สถานีศาลากลางอ่างทอง ต.บางแก้ว อ.เมือง
จ.อ่างทอง (ลุ่มน้ำเจ้าพระยา)



สถานีบ้านท้ายดง ต.บางกระบือ อ.สามโคก
จ.ปทุมธานี (ลุ่มน้ำเจ้าพระยา)

4) สรุป

รายงานสถานการณ์น้ำลุ่มน้ำเจ้าพระยา วันที่ 16 กุมภาพันธ์ 2564 สถานการณ์น้ำในลุ่มน้ำเจ้าพระยา อยู่ในภาวะเฝ้าระวังน้ำน้อย ระดับน้ำในลำน้ำส่วนใหญ่มีแนวโน้มเพิ่มขึ้น โดยระดับน้ำเขื่อนเจ้าพระยา มีปริมาณน้ำไหลผ่าน 100.00 ลบ.ม./วินาที ระดับน้ำเหนือเขื่อน + 13.63 ม.รทก. ระดับน้ำท้ายเขื่อน +5.78 ม.รทก.

รายงานสถานการณ์น้ำลุ่มน้ำทะเลสาบสงขลา

วันที่ 16 กุมภาพันธ์ 2564

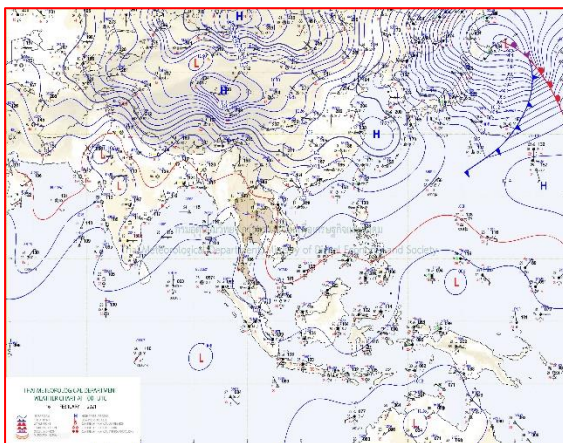
1) สภาพภูมิอากาศ

ลักษณะอากาศทั่วไป (ที่มา: กรมอุตุนิยมวิทยา)

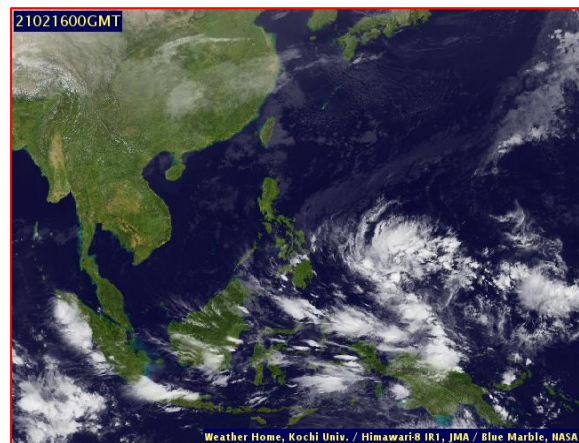
พยากรณ์อากาศ 24 ชั่วโมงข้างหน้า บริเวณความกดอากาศสูงหรือมวลอากาศเย็นกำลังอ่อนปกคลุมภาคตะวันออกเฉียงเหนือตอนบน และทะเลจีนใต้ ในขณะที่มีลมใต้และลมตะวันออกเฉียงใต้พัดนำความชื้นจากทะเลจีนใต้เข้ามาปกคลุมภาคเหนือ ภาคตะวันออกเฉียงเหนือตอนล่าง ภาคกลางและภาคตะวันออก ทำให้บริเวณดังกล่าวมีฝนเกิดขึ้นในระยะนี้ แต่ยังคงทำให้ภาคเหนือ ภาคตะวันออกเฉียงเหนือ ภาคกลาง และภาคตะวันออกมีอากาศเย็นกับมีหมอกในตอนเช้า และมีหมอกหนาในบางพื้นที่ ขอให้ประชาชนบริเวณประเทศไทยตอนบนระมัดระวังในการสัญจรผ่านบริเวณที่มีหมอกไว้ด้วย สำหรับมรสุมตะวันออกเฉียงเหนือที่พัดปกคลุมอ่าวไทยและภาคใต้มีกำลังอ่อน ทำให้ภาคใต้มีฝนน้อยในระยะนี้

อนึ่ง ในช่วงวันที่ 17 - 20 ก.พ. 64 บริเวณความกดอากาศสูงกำลังค่อนข้างแรงระลอกใหม่จากประเทศจีนจะแผ่ลงมาปกคลุมบริเวณประเทศไทยตอนบนและทะเลจีนใต้ ลักษณะเช่นนี้ทำให้ในวันที่ 17 ก.พ. 64 บริเวณประเทศไทยตอนบนจะมีฝนฟ้าคะนองและลมกระโชกแรงเกิดขึ้น หลังจากนั้นอุณหภูมิจะลดลง 2-4 องศาเซลเซียส กับมีอากาศหนาวเย็นลง สำหรับมรสุมตะวันออกเฉียงเหนือที่พัดปกคลุมอ่าวไทยและภาคใต้จะมีกำลังแรงขึ้น ทำให้ภาคใต้มีฝนเพิ่มขึ้น ส่วนคลื่นลมบริเวณอ่าวไทยจะมีกำลังแรงขึ้น โดยอ่าวไทยตอนล่างมีคลื่นสูงประมาณ 2 เมตร

สภาพอากาศภาคใต้ฝั่งตะวันออก มีเมฆบางส่วน กับมีฝนเล็กน้อยบางแห่ง อุณหภูมิต่ำสุด 21-24 องศาเซลเซียส อุณหภูมิสูงสุด 31-34 องศาเซลเซียส ผลคาดการณ์ปริมาณน้ำฝนล่วงหน้า 1-7 วัน ในช่วงวันที่ 15 - 17 ก.พ. 64 มีฝนฟ้าคะนอง ร้อยละ 10 ของพื้นที่ ส่วนในช่วงวันที่ 18 - 21 ก.พ. 64 มีฝนฟ้าคะนอง ร้อยละ 20-30 ของพื้นที่



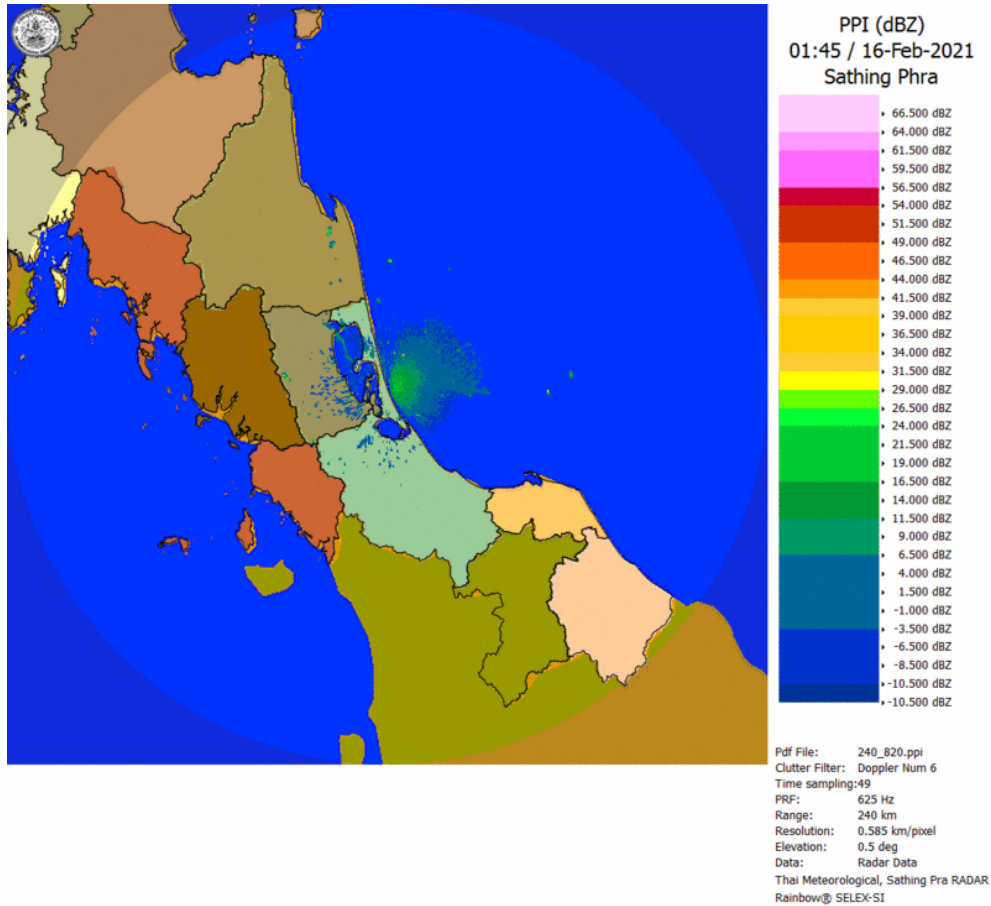
แผนที่อากาศ วันที่ 16 ก.พ. 2564 เวลา 07.00 น.



ภาพถ่ายจากดาวเทียม วันที่ 16 ก.พ. 2564

2) สถานการณ์ฝน

จากข้อมูลสถานการณ์ฝนในพื้นที่ลุ่มน้ำทะเลสาบสงขลาของวันที่ 16 กุมภาพันธ์ 2564 จากกรมทรัพยากรน้ำ กรมอุตุนิยมวิทยา กรมชลประทาน และสถาบันสารสนเทศทรัพยากรน้ำ (องค์การมหาชน) พบว่า ไม่มีฝนตกในพื้นที่ลุ่มน้ำทะเลสาบสงขลา



ภาพเรดาร์ตรวจอากาศ “สทิงพระ” ณ วันที่ 16 กุมภาพันธ์ 2564 (ที่มา : กรมอุตุนิยมวิทยา)

สถานการณ์น้ำฝน

<p>WRF-ROMS (ThaiGeo), 24-Hour Precipitation, Thailand Model (3x3 km) 15-Feb-2021 19:00 to 16-Feb-2021 19:00 (Bangkok Time)</p> <p>Created by HII Initial date 15-Feb-2021 19:00 (Bangkok Time)</p>	<p>WRF-ROMS (ThaiGeo), 24-Hour Precipitation, Thailand Model (3x3 km) 16-Feb-2021 19:00 to 17-Feb-2021 19:00 (Bangkok Time)</p> <p>Created by HII Initial date 15-Feb-2021 19:00 (Bangkok Time)</p>
<p>แผนที่การคาดการณ์น้ำฝนวันที่ 16 ก.พ. 64</p>	<p>แผนที่การคาดการณ์น้ำฝนวันที่ 17 ก.พ. 64</p>
<p>WRF-ROMS (ThaiGeo), 24-Hour Precipitation, Thailand Model (3x3 km) 17-Feb-2021 19:00 to 18-Feb-2021 19:00 (Bangkok Time)</p> <p>Created by HII Initial date 15-Feb-2021 19:00 (Bangkok Time)</p>	<p>WRF-ROMS (ThaiGeo), 24-Hour Precipitation, Southeast Asia Model (9x9 km) 18-Feb-2021 19:00 to 19-Feb-2021 19:00 (Bangkok Time)</p> <p>Created by HII Initial date 15-Feb-2021 19:00 (Bangkok Time)</p>
<p>แผนที่การคาดการณ์น้ำฝนวันที่ 18 ก.พ. 64</p>	<p>แผนที่การคาดการณ์น้ำฝนวันที่ 19 ก.พ. 64</p>
<p>WRF-ROMS (ThaiGeo), 24-Hour Precipitation, Southeast Asia Model (9x9 km) 19-Feb-2021 19:00 to 20-Feb-2021 19:00 (Bangkok Time)</p> <p>Created by HII Initial date 15-Feb-2021 19:00 (Bangkok Time)</p>	<p>WRF-ROMS (ThaiGeo), 24-Hour Precipitation, Southeast Asia Model (9x9 km) 20-Feb-2021 19:00 to 21-Feb-2021 19:00 (Bangkok Time)</p> <p>Created by HII Initial date 15-Feb-2021 19:00 (Bangkok Time)</p>
<p>แผนที่การคาดการณ์น้ำฝนวันที่ 20 ก.พ. 64</p>	<p>แผนที่การคาดการณ์น้ำฝนวันที่ 21 ก.พ. 64</p>
<p>ที่มา : www.thaiwater.net</p>	
<p>ผลการคาดการณ์ปริมาณฝนล่วงหน้า</p>	

3) ข้อมูลปริมาณน้ำในลำน้ำ

ลุ่มน้ำทะเลสาบสงขลา ปัจจุบันสถานการณ์น้ำในลำน้ำโดยทั่วไปอยู่ในเกณฑ์ภาวะปกติ ระดับน้ำในลำน้ำส่วนใหญ่มีแนวโน้มลดลง/ทรงตัว และเพิ่มขึ้นในบางพื้นที่

สถานการณ์น้ำท่า (12 – 16 ก.พ. 2564 ที่มา : กรมชลประทาน)

สถานี	ลุ่มน้ำ	อำเภอ	จังหวัด	ระดับน้ำ- ม.	ศุกร์	เสาร์	อาทิตย์	จันทร์	อังคาร
				ปริมาณน้ำ- ลบ.ม./วิ. (ระดับเตือนภัย)	12 ก.พ.	13 ก.พ.	14 ก.พ.	15 ก.พ.	16 ก.พ.
X.170	ทะเลสาบ สงขลา	ศรีนครินทร์	พัทลุง	25.20	20.84	20.83	20.83	20.82	20.82
				290.00	6.00	5.75	5.75	5.50	5.50
X.265	ทะเลสาบ สงขลา	เมือง	พัทลุง	8.00	7.62	7.60	7.61	7.65	6.75
				7.00	-	-	-	-	-
X.174	ทะเลสาบ สงขลา	หาดใหญ่	สงขลา	8.88	4.37	4.35	4.35	4.33	4.32
				388.00	1.85	1.75	1.75	1.65	1.60
X.173A	ทะเลสาบ สงขลา	สะเดา	สงขลา	15.90	9.98	9.96	9.94	9.95	9.91
				258.00	6.80	6.60	6.40	6.50	6.10
X.90	ทะเลสาบ สงขลา	คลองหอย โข่ง	สงขลา	8.00	3.54	3.51	3.46	3.41	3.01
				580.00	63.00	61.50	59.00	56.50	36.50
X.44	ทะเลสาบ สงขลา	หาดใหญ่	สงขลา	7.40	0.32	0.36	0.40	0.38	0.34
				534.00	16.70	18.10	19.50	18.80	17.40

ข้อมูลระดับน้ำจากระบบตรวจวัดสภาพทางไกลอัตโนมัติลุ่มน้ำทะเลสาบสงขลา กรมทรัพยากรน้ำ
ประจำวัน 16 กุมภาพันธ์ 2564

ข้อมูลระดับน้ำ (14 – 16 ก.พ. 2564 ที่มา : กรมทรัพยากรน้ำ)

สถานี	ตำบล	อำเภอ	จังหวัด	ระดับ ตลิ่ง (ต่ำสุด)	อาทิตย์	จันทร์	อังคาร
					14 ก.พ.	15 ก.พ.	16 ก.พ.
คลองอู่ตะเภาตอนบน	พังงา	สะเดา	สงขลา	19.87	-	-	-
คลองอู่ตะเภาตอนล่าง	หาดใหญ่	หาดใหญ่	สงขลา	8.93	0.30	0.30	0.30
คลองรัตภูมิ	ควนรู	รัตภูมิ	สงขลา	22.62	13.45	13.44	13.43
คลองตะโหมด(ท่าเขียด)	แม่ขรี	ตะโหมด	พัทลุง	27.94	-	-	-
ลำปำ	ลำปำ	เมือง	พัทลุง	1.15	-0.44	-0.44	-0.43

ปริมาณน้ำในลำน้ำของคลองต่างๆ ในพื้นที่ลุ่มน้ำทะเลสาบสงขลา วันที่ 16 กุมภาพันธ์ 2564



สถานีคลองอุต๊ะภาคกลาง - ต.หาดใหญ่ อ.หาดใหญ่ จ.สงขลา
(ลุ่มน้ำทะเลสาบสงขลา)

4) สรุป

สถานการณ์น้ำในลุ่มน้ำทะเลสาบสงขลาประจำวันที่ 16 กุมภาพันธ์ 2564 ปัจจุบันสถานการณ์น้ำในลำน้ำโดยทั่วไปอยู่ในภาวะปกติ ระดับน้ำในลำน้ำส่วนใหญ่มีแนวโน้มลดลง/ทรงตัว และเพิ่มขึ้นในบางพื้นที่

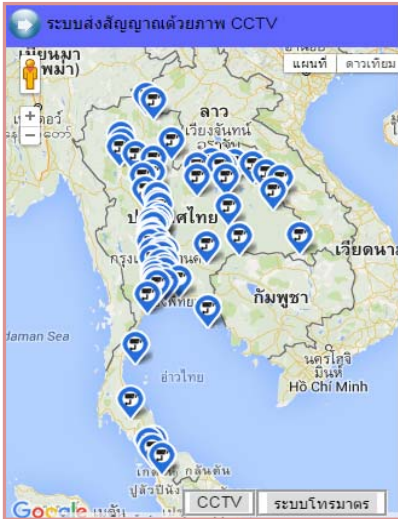
รายงานระดับน้ำจากกล้อง
CCTV





รายงานระดับน้ำจากกล้อง CCTV

ณ. วันที่ 16 กุมภาพันธ์ พ.ศ. 2564



สรุปสถานการณ์น้ำในลำน้ำสายหลัก

- สะพานพระแม่ย่า - อ.เมือง จ.สุโขทัย (ลุ่มน้ำยม) สถานการณ์น้ำปกติ
- สะพานสุพรรณกัลยา อ.เมือง จ.พิษณุโลก (ลุ่มน้ำน่าน) สถานการณ์น้ำปกติ
- แม่น้ำเลย อ.เมือง จ.เลย (ลุ่มน้ำโขง) สถานการณ์น้ำปกติ
- บ้านป้อม อ.พระนครศรีอยุธยา จ.พระนครศรีอยุธยา (ลุ่มน้ำเจ้าพระยา) สถานการณ์น้ำปกติ
- สะพานบุญรัตน์ประชาชนวิวัฒน์ อ.สามพราน จ.นครปฐม (ลุ่มน้ำท่าจีน) สถานการณ์น้ำปกติ
- สถานีอุทกศาสตร์ตอนล่าง - อ.หาดใหญ่ จ.สงขลา (ลุ่มน้ำทะเลสาบสงขลา) สถานการณ์น้ำปกติ
- บ้านบางแก้ว - อ.บรรพตพิสัย จ.นครสวรรค์ (ลุ่มน้ำปิง-วัง-สะแกกรัง-ป่าสัก) สถานการณ์น้ำปกติ

บ้านหาดเสลา - อ.เก่าเลี้ยว จ.นครสวรรค์ (ลุ่มน้ำปิง)



ระดับน้ำปัจจุบันต่ำกว่าสถาฟ ม.รทก.
ระดับตลิ่งต่ำสุด 32.53 ม.รทก.
ระดับท้องน้ำ 24.97 ม.รทก.

สะพานบางระกำ - อ.บางระกำ จ.พิษณุโลก (ลุ่มน้ำยม)



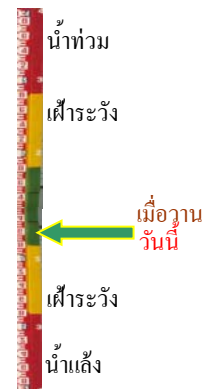
ระดับน้ำปัจจุบันต่ำกว่าสถาฟ
ระดับตลิ่งต่ำสุด 31.73 ม.รทก.
ระดับท้องน้ำ - ม.รทก.

สะพานบ้านโพทะเล - อ.โพทะเล จ.พิจิตร (ลุ่มน้ำยม)



ระดับน้ำปัจจุบันต่ำกว่าสถาฟ
ระดับตลิ่งต่ำสุด 31.63 ม.รทก.
ระดับท้องน้ำ 20.59 ม.รทก.

วัดเกษไชยเหนือ - อ.ชุมแสง จ.นครสวรรค์ (ลุ่มน้ำน่าน)



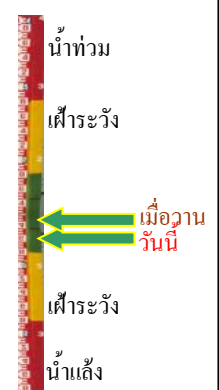
ระดับน้ำปัจจุบันตันไม้บังสถาฟ
ระดับตลิ่งต่ำสุด - ม.รทก.
ระดับท้องน้ำ - ม.รทก.

บ้านทับกฤช - อ.ชุมแสง จ.นครสวรรค์ (ทับกฤชใต้)
(ลุ่มน้ำน่าน)



ระดับน้ำปัจจุบันต่ำกว่าสภาพ
ระดับตลิ่งต่ำสุด 26.16 ม.รทก.
ระดับท้องน้ำ 13.28 ม.รทก.

สะพานท่าเสา - อ.เมือง จ.อุตรดิตถ์
(ลุ่มน้ำน่าน)



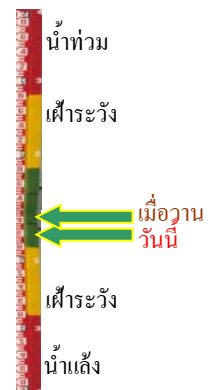
ระดับน้ำปัจจุบัน 54.40 ม.รทก.
ระดับตลิ่งต่ำสุด 56.91 ม.รทก.
ระดับท้องน้ำ 47.80 ม.รทก.

สะพานนครน่านพัฒนา อ.เมือง จ.น่าน
(ลุ่มน้ำน่าน)



ระดับน้ำปัจจุบันต่ำกว่าสภาพ
ระดับตลิ่งต่ำสุด 197.73 ม.รทก.
ระดับท้องน้ำ 190.94 ม.รทก.

สะพานเฉลิมพระเกียรติ ร.9 48 พรรษา
อ.เมือง จ.พิจิตร (ลุ่มน้ำน่าน)



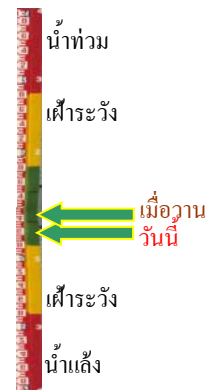
ระดับน้ำปัจจุบัน 28.75 ม.รทก.
ระดับตลิ่งต่ำสุด - ม.รทก.
ระดับท้องน้ำ - ม.รทก.

สะพานเฉลิมพระเกียรติ ร.9 72 พรรษา
อ.บางมูลนาก จ.พิจิตร (ลุ่มน้ำน่าน)



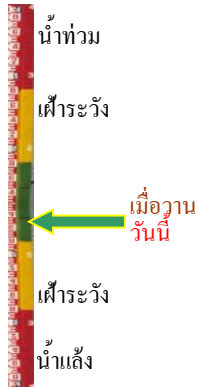
ระดับน้ำปัจจุบัน 20.95 ม.รทก.
ระดับตลิ่งต่ำสุด 27.23 ม.รทก.
ระดับท้องน้ำ 16.56 ม.รทก.

สะพานสุพรรณกัลยา - อ.เมือง จ.พิษณุโลก
(ลุ่มน้ำน่าน)



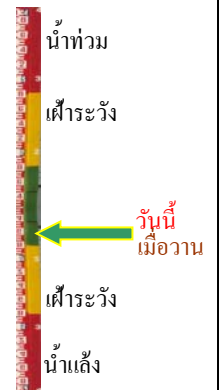
ระดับน้ำปัจจุบัน 35.80 ม.รทก.
ระดับตลิ่งต่ำสุด 44.52 ม.รทก.
ระดับท้องน้ำ 32.51 ม.รทก.

สถานีแม่น้ำเลย - อ.เมือง จ.เลย
(ลุ่มน้ำโขง)



ระดับน้ำปัจจุบันต่ำกว่าสภาพ
ระดับตลิ่งต่ำสุด - ม.รทก.
ระดับท่อน้ำ - ม.รทก.

สถานีหัวฝาย - อ.แม่สาย จ.เชียงราย
(แม่สาย/โขง)



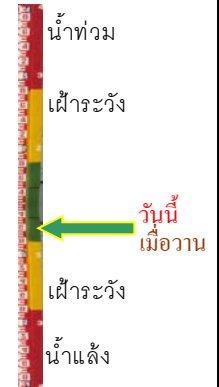
ระดับน้ำปัจจุบันต่ำกว่าสภาพ
ระดับตลิ่งต่ำสุด - ม.รทก.
ระดับท่อน้ำ 394.87 ม.รทก.

วัดศรีชมพูนาคี - อ.ท่าบ่อ จ.หนองคาย
(ห้วยโมง/โขงอีสาน)



ระดับน้ำปัจจุบันต่ำกว่าสภาพ
ระดับตลิ่งต่ำสุด 167.09 ม.รทก.
ระดับท่อน้ำ 156.60 ม.รทก.

บ้านท่าสะอาด - อ.เขกา จ.บึงกาฬ
(แม่น้ำสงคราม/ลุ่มน้ำโขง)



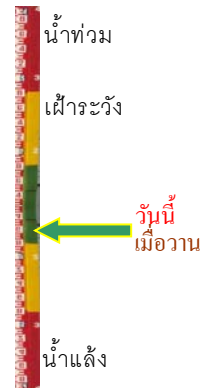
ระดับน้ำปัจจุบันสูงกว่าสภาพ
ระดับตลิ่งต่ำสุด 144.92 ม.รทก.
ระดับท่อน้ำ 134.18 ม.รทก.

บ้านเหล่านกขุม - อ.เมือง จ.ขอนแก่น
(ลุ่มน้ำชี)



ระดับน้ำปัจจุบัน 145.30 ม.รทก.
ระดับตลิ่งต่ำสุด 149.71 ม.รทก.
ระดับท่อน้ำ 141.00 ม.รทก.

ร.ร.เทศบาล 4 - อ.เมือง จ.นครราชสีมา
(ลำตะคอง/มูล)



ระดับน้ำปัจจุบัน 176.64 ม.รทก.
ระดับตลิ่งต่ำสุด 178.00 ม.รทก.
ระดับท่อน้ำ - ม.รทก.

สะพานเดชาดิวงศ์ - อ.เมือง จ.นครสวรรค์
(ลุ่มน้ำเจ้าพระยา)



ระดับน้ำปัจจุบันต่ำกว่าสถาฟ
ระดับตลิ่งต่ำสุด 23.22 ม.รทก.
ระดับท้องน้ำ 11.15 ม.รทก.

บ้านยางมณี - อ.โพธิ์ทอง จ.อ่างทอง
(ลุ่มน้ำเจ้าพระยา)



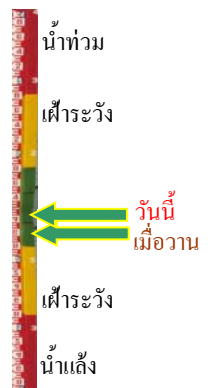
ระดับน้ำปัจจุบันต่ำกว่าสถาฟ
ระดับตลิ่งต่ำสุด - ม.รทก.
ระดับท้องน้ำ - ม.รทก.

ศาลากลางอ่างทอง - อ.เมือง จ.อ่างทอง
(ลุ่มน้ำเจ้าพระยา)



ระดับน้ำปัจจุบัน 0.40 ม.รทก.
ระดับตลิ่งต่ำสุด - ม.รทก.
ระดับท้องน้ำ - ม.รทก.

บ้านป้อม - อ.พระนครศรีอยุธยา
จ.พระนครศรีอยุธยา (ลุ่มน้ำเจ้าพระยา)



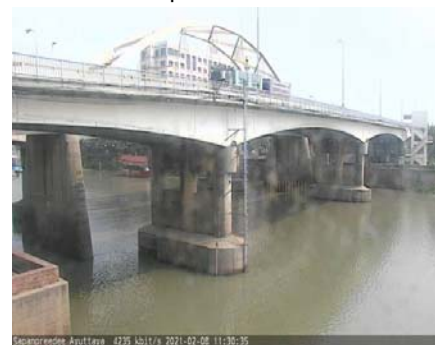
ระดับน้ำปัจจุบัน 7.70 ม.รทก.
ระดับตลิ่งต่ำสุด - ม.รทก.
ระดับท้องน้ำ - ม.รทก.

บ้านท้ายดง - อ.สามโคก จ.ปทุมธานี
(ลุ่มน้ำเจ้าพระยา)



ระดับน้ำปัจจุบันต่ำกว่าสถาฟ
ระดับตลิ่งต่ำสุด - ม.รทก.
ระดับท้องน้ำ - ม.รทก.

สะพานปรีดี - อ.เมือง จ.พระนครศรีอยุธยา
(ลุ่มน้ำเจ้าพระยา)



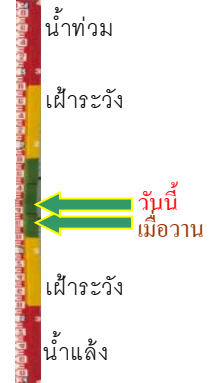
ระดับน้ำปัจจุบัน -0.50 ม.รทก.
ระดับตลิ่งต่ำสุด - ม.รทก.
ระดับท้องน้ำ - ม.รทก.

วัดทรงสวย อ.วัดสิงห์ จ.ชัยนาท
(ลุ่มน้ำท่าจีน)



ระดับน้ำปัจจุบันต่ำกว่าสภาพ
ระดับตลิ่งต่ำสุด - ม.รทก.
ระดับท้องน้ำ - ม.รทก.

สะพานข้ามแม่น้ำท่าจีน 3 - อ.เมือง
จ.สมุทรสาคร (ลุ่มน้ำท่าจีน)



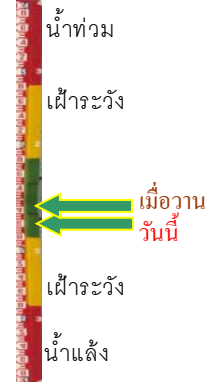
ระดับน้ำปัจจุบัน 0.36 ม.รทก.
ระดับตลิ่งต่ำสุด 1.37 ม.รทก.
ระดับท้องน้ำ -6.73 ม.รทก.

สะพานบุญรัตนประชาชนุวัฒน์ - อ.สามพราน
จ.นครปฐม (ลุ่มน้ำท่าจีน)



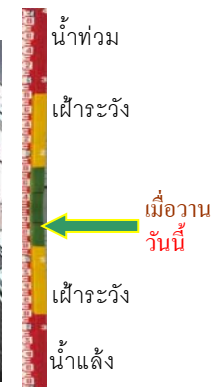
ระดับน้ำปัจจุบัน 0.88 ม.รทก.
ระดับตลิ่งต่ำสุด 1.46 ม.รทก.
ระดับท้องน้ำ -7.22 ม.รทก.

สะพานหลวงพ่อบึง - อ.นครไชยศรี
จ.นครปฐม (ลุ่มน้ำท่าจีน)



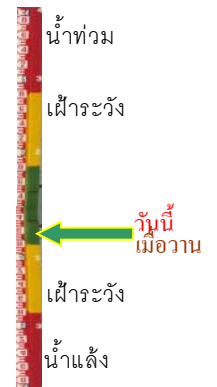
ระดับน้ำปัจจุบัน 0.81 ม.รทก.
ระดับตลิ่งต่ำสุด 2.97 ม.รทก.
ระดับท้องน้ำ -4.69 ม.รทก.

สะพานวัดพระรูป อ.เมือง จ.สุพรรณบุรี
(ลุ่มน้ำท่าจีน)



ระดับน้ำปัจจุบันต่ำกว่าสภาพ
ระดับตลิ่งต่ำสุด 3.32 ม.รทก.
ระดับท้องน้ำ -0.56 ม.รทก.

สะพานข้ามแม่น้ำท่าจีน ทางหลวง3365
อ.สามชุก จ.สุพรรณบุรี (ลุ่มน้ำท่าจีน)



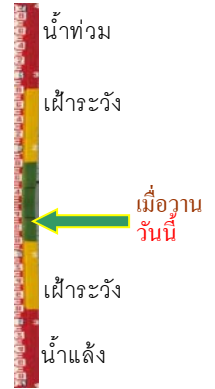
ระดับน้ำปัจจุบันต้นไม้บังสภาพ
ระดับตลิ่งต่ำสุด 5.70 ม.รทก.
ระดับท้องน้ำ 0.46 ม.รทก.

สะพานสามง่าม-ท่าโบสถ์ อ.หันคา
จ.ชัยนาท (ลุ่มน้ำท่าจีน)



ระดับน้ำปัจจุบัน 11.07 ม.รทก.
ระดับตลิ่งต่ำสุด 13.14 ม.รทก.
ระดับท่อน้ำ 10.08 ม.รทก.

เชิงสะพานฉะเชิงเทรา - อ.เมือง จ.ฉะเชิงเทรา
(ลุ่มน้ำบางปะกง)



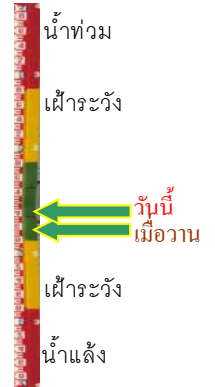
ระดับน้ำปัจจุบันต่ำกว่าสถาฟ
ระดับตลิ่งต่ำสุด 1.90 ม.รทก.
ระดับท่อน้ำ - ม.รทก.

ตรงข้ามวัดจันทนาราม - อ.เมือง จ.จันทบุรี
(ลุ่มน้ำชายฝั่งตะวันออก)



ระดับน้ำปัจจุบันต่ำกว่าสถาฟ
ระดับตลิ่งต่ำสุด 0.20 ม.รทก.
ระดับท่อน้ำ - ม.รทก.

เทศบาลเมืองเพชรบุรี - อ.เมือง จ.เพชรบุรี
(ลุ่มน้ำเพชรบุรี)



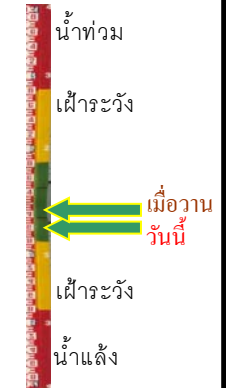
ระดับน้ำปัจจุบัน 1.40 ม.รทก.
ระดับตลิ่งต่ำสุด 4.33 ม.รทก.
ระดับท่อน้ำ 0.01 ม.รทก.

สภจ.สุราษฎร์ธานี - อ.เมือง จ.สุราษฎร์ธานี
(ลุ่มน้ำตาปี)



ระดับน้ำปัจจุบัน 1.40 ม.รทก.
ระดับตลิ่งต่ำสุด 2.60 ม.รทก.
ระดับท่อน้ำ -8.58 ม.รทก.

สถานีอุตตะภาคตอนล่าง - อ.หาดใหญ่ จ.สงขลา
(ลุ่มน้ำทะเลสาบสงขลา)



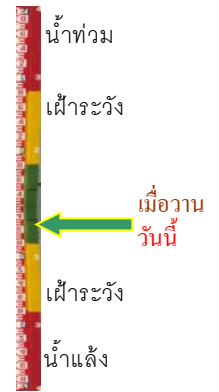
ระดับน้ำปัจจุบัน 0.25 ม.รทก.
ระดับตลิ่งต่ำสุด 8.93 ม.รทก.
ระดับท่อน้ำ -1.93 ม.รทก.

สถานีวัดแม่น้ำโขง (MRC) - อ.เชียงคาน จ.เลย
(ลุ่มน้ำโขง)



ระดับน้ำปัจจุบัน	3.90	ม.รทก.
ระดับตลิ่งต่ำสุด	-	ม.รทก.
ระดับท่อน้ำ	-	ม.รทก.

สถานีวัดแม่น้ำโขง (MRC) - อ.โขงเจียม จ.อุบลราชธานี
(ลุ่มน้ำโขง)



ระดับน้ำปัจจุบัน	ระดับน้ำต่ำกว่าสถาพ	
ระดับตลิ่งต่ำสุด	-	ม.รทก.
ระดับท่อน้ำ	-	ม.รทก.

สถานีบ้านบางแก้ว - อ.บรรพตพิสัย จ.นครสวรรค์
(ลุ่มน้ำปิง-วัง-สะแกกรัง-ป่าสัก)



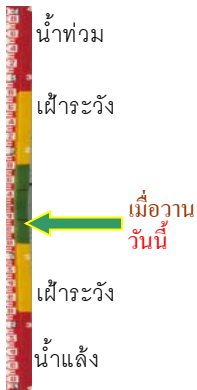
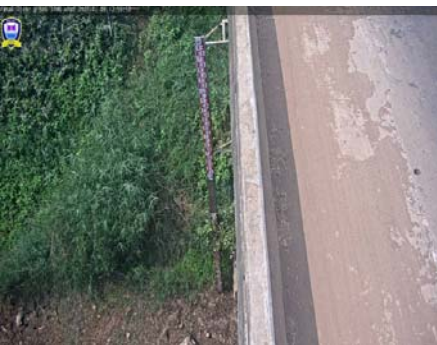
ระดับน้ำปัจจุบัน	36.72	ม.รทก.
ระดับตลิ่งต่ำสุด	44.95	ม.รทก.
ระดับท่อน้ำ	35.06	ม.รทก.

สถานีบ้านปากร่องห้วยจี่ - อ.บ้านตาก จ.ตาก
(ลุ่มน้ำปิง-วัง-สะแกกรัง-ป่าสัก)



ระดับน้ำปัจจุบัน	ต่ำกว่าสถาพ	
ระดับตลิ่งต่ำสุด	120.45	ม.รทก.
ระดับท่อน้ำ	114.47	ม.รทก.

สถานีบ้านจางวาง - อ.หล่มสัก จ.เพชรบูรณ์
(ลุ่มน้ำปิง-วัง-สะแกกรัง-ป่าสัก)



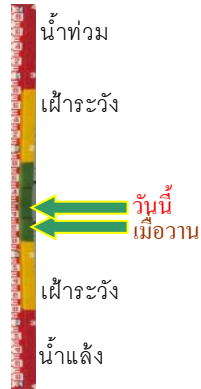
ระดับน้ำปัจจุบัน	ต่ำกว่าสถาพ	
ระดับตลิ่งต่ำสุด	135.46	ม.รทก.
ระดับท่อน้ำ	127.24	ม.รทก.

สถานีแม่น้ำป่าสัก - อ.เมือง จ.เพชรบูรณ์
(ลุ่มน้ำปิง-วัง-สะแกกรัง-ป่าสัก)



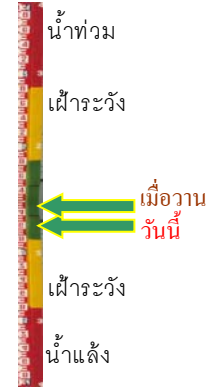
ระดับน้ำปัจจุบัน	109.60	ม.รทก.
ระดับตลิ่งต่ำสุด	114.98	ม.รทก.
ระดับท่อน้ำ	104.53	ม.รทก.

สถานีแม่น้ำป่าสัก - อ.เสนาไห้ จ.สระบุรี
(ลุ่มน้ำป่าสัก-วัง-สะแกกรัง-ป่าสัก)



ระดับน้ำปัจจุบัน	7.14	ม.รทก.
ระดับตลิ่งต่ำสุด	13.46	ม.รทก.
ระดับท้องน้ำ	0.04	ม.รทก.

สถานีแม่น้ำป่าสัก - อ.แก่งคอย จ.สระบุรี
(ลุ่มน้ำป่าสัก-วัง-สะแกกรัง-ป่าสัก)



ระดับน้ำปัจจุบัน	7.98	ม.รทก.
ระดับตลิ่งต่ำสุด	20.10	ม.รทก.
ระดับท้องน้ำ	4.79	ม.รทก.