



รายงานสถานการณ์น้ำรายวัน

เสนอโดย

ศูนย์เมขลา

ศูนย์ป้องกันวิกฤติน้ำ

กรมทรัพยากรน้ำ

ประจำวันที่ ๑๘ กุมภาพันธ์ ๒๕๖๔

สารบัญ

- ๑) สรุปสถานการณ์น้ำ
- ๒) รายงานสถานการณ์พื้นที่เสี่ยงอุทกภัยน้ำหลากในเขตพื้นที่ลาด
เชิงเขา
- ๓) สถานการณ์น้ำในอ่างเก็บน้ำขนาดใหญ่ และขนาดกลาง
- ๔) รายงานสถานการณ์น้ำรายลุ่มน้ำ
- ๕) รายงานระดับน้ำจากกล้อง CCTV

สรุปสถานการณ์น้ำ





รายงานการเฝ้าระวังติดตามสถานการณ์น้ำ ๒๔ ชั่วโมง

ศูนย์ป้องกันวิกฤติน้ำ กรมทรัพยากรน้ำ กระทรวงทรัพยากรธรรมชาติและสิ่งแวดล้อม

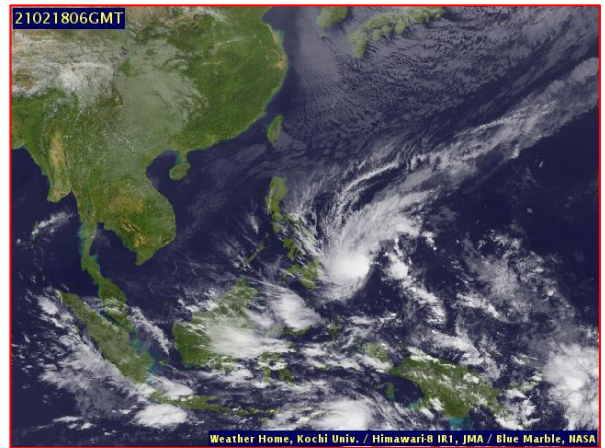
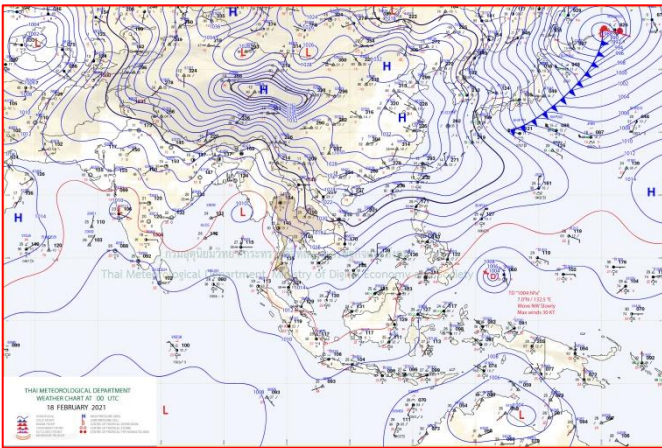
โทรศัพท์ ๐ ๒๒๗๑ ๖๐๐๐ ต่อ ๖๔๔๕ โทรสาร ๐ ๒๒๙๘ ๖๖๒๙ <http://www.dwr.go.th>

รายงานการเฝ้าระวังติดตามสถานการณ์น้ำประจำวันที ๑๘ กุมภาพันธ์ ๒๕๖๔

เรียนรมว.ทส. เลขานุการ รมว.ทส. ที่ปรึกษา รมว.ทส. ปกท.ทส. รอง ปกท.ทส. อทน. อทบ. และหน่วยงานที่เกี่ยวข้อง

๑. สภาวะอากาศ เวลา ๑๒.๐๐ น. (กรมอุตุนิยมวิทยา)

พยากรณ์อากาศ ๒๔ ชั่วโมงข้างหน้า ภาคตะวันออกเฉียงเหนือมีอากาศเย็นถึงหนาว ส่วนภาคอื่นๆมีอากาศเย็น โดยทั่วไป กับมีลมแรง และอุณหภูมิจะลดลง ๑-๓ องศาเซลเซียส สำหรับบริเวณยอดดอยและยอดภูมีอากาศหนาวถึงหนาวจัด เนื่องจากบริเวณความกดอากาศสูงหรือมวลอากาศเย็นกำลังปานกลางจากประเทศจีนได้แผ่ลงมาปกคลุมภาคตะวันออกเฉียงเหนือ ภาคตะวันออก ภาคกลางของประเทศไทย และทะเลจีนใต้ ในขณะที่ลมตะวันออกเฉียงใต้พัดปกคลุมภาคเหนือ ทำให้บริเวณดังกล่าวมีฝนฟ้าคะนองและลมกระโชกแรงบางแห่ง



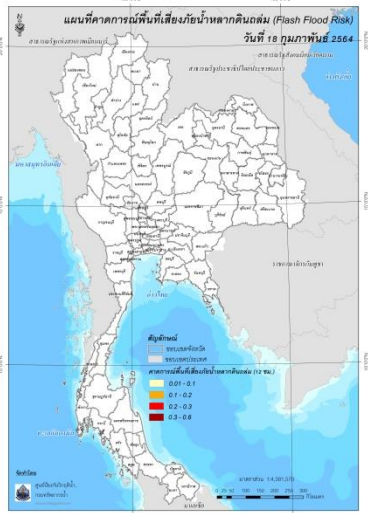
แผนที่อากาศ วันที่ ๑๘ ก.พ. ๒๕๖๔ เวลา ๐๗.๐๐ น.

ภาพถ่ายดาวเทียม วันที่ ๑๘ ก.พ. ๒๕๖๔ เวลา ๑๓.๐๐ น.

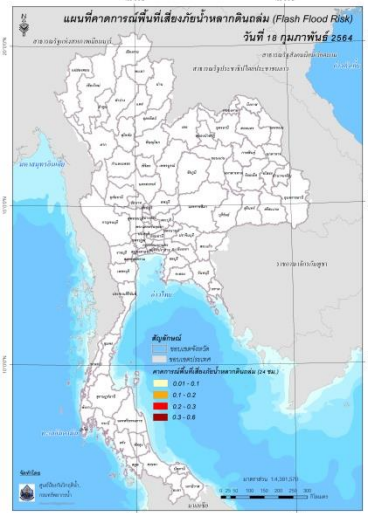
๒. การคาดการณ์พื้นที่เสี่ยงภัยน้ำหลากดินถล่ม ณ วันที่ ๑๗ กุมภาพันธ์ ๒๕๖๔ (กรมทรัพยากรน้ำ)

การคาดการณ์พื้นที่เสี่ยงภัยน้ำหลากดินถล่มจากข้อมูล MRCFFGS วันที่ 17 กุมภาพันธ์ 2564 ในอีก 12 ชม. 24 ชม. และ 36 ชม. **ไม่พบพื้นที่เสี่ยง**

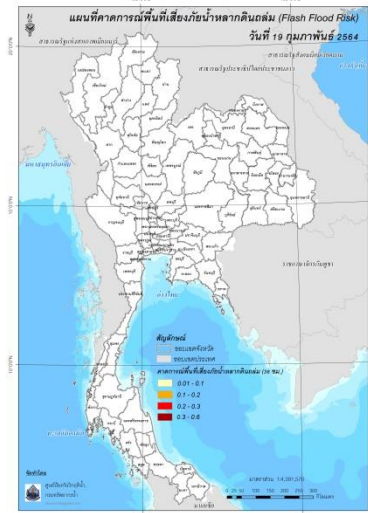
แผนที่แสดงการคาดการณ์พื้นที่เสี่ยงภัยน้ำหลากดินถล่ม วันที่ 17 กุมภาพันธ์ 2564



วันที่ 18 ก.พ. 64 (03:00 น.)



วันที่ 18 ก.พ. 64 (15:00 น.)



วันที่ 19 ก.พ. 64 (03:00 น.)

๓. สถานการณ์ภาวะน้ำท่วม และสถานการณ์ฝนแล้ง/ฝนทิ้งช่วง ณ วันที่ ๑๗ กุมภาพันธ์ ๒๕๖๔ (ปภ.)

สถานการณ์สาธารณภัย

ไม่มีสถานการณ์

๔. ความช่วยเหลืออุทกภัยของกรมทรัพยากรน้ำ



กรมทรัพยากรน้ำ
กระทรวงทรัพยากรธรรมชาติและสิ่งแวดล้อม



**ทส.ทป.ติดตั้งเครื่องสูบน้ำเพื่อระบายน้ำในพื้นที่เกษตรช่วยเหลือประชาชน
ผู้ประสบอุทกภัย ในพื้นที่ จ.สุราษฎร์ธานี**

สำนักงานทรัพยากรน้ำภาค ๑๐ ลงพื้นที่อำเภอพุนพิน จังหวัดสุราษฎร์ธานี ช่วยเหลือผู้ประสบภัยแล้ง เพื่อแก้ปัญหาการขาดแคลนน้ำด้านการเกษตร โดยการติดตั้งเครื่องสูบน้ำขนาด ๑๒ นิ้ว ใ้กับทางเกษตรกรในพื้นที่ หมู่ที่ ๒ ตำบลห้วยเตย อำเภอพุนพิน จังหวัดสุราษฎร์ธานี พื้นที่ได้รับผลประโยชน์ โดยประมาณ ๑,๑๐๐ ไร่ จำนวน ๒๕ ครัวเรือน (๑๑ กุมภาพันธ์ ๒๕๖๕)



**สำนักงานทรัพยากรน้ำภาค ๑๐ ส่วนบริการจัดการน้ำ
ดำเนินการประตู่ อำเภอเมือง จังหวัดสุราษฎร์ธานี โทร. ๐ ๗๗๒๐ ๐๗๕๕**

สรุปสถานการณ์น้ำภาพรวมของประเทศ



17 ก.พ. 64 เวลา 07.00 น.

☎ 02 554 1800

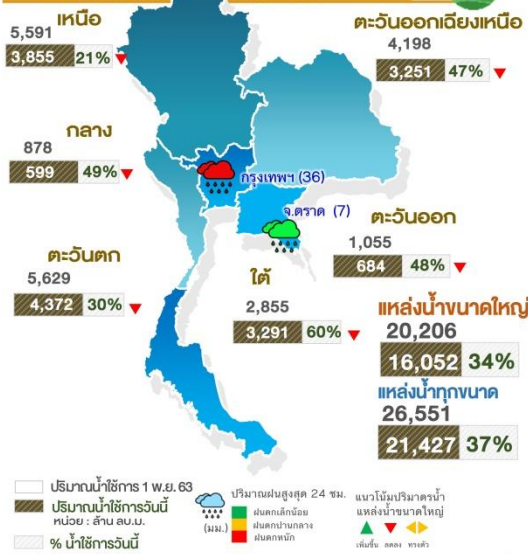
🌐 www.onwr.go.th

กอนช. เร่งรัดแผนงานโครงการและติดตามมาตรการรองรับสถานการณ์ภัยแล้ง ปี 2563/64

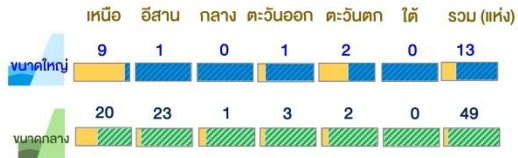
สภาพอากาศ

- มรสุมตะวันออกเฉียงเหนือที่พัดปกคลุมอ่าวไทยและภาคใต้มีกำลังแรงขึ้น ทำให้ภาคใต้มีฝนเพิ่มขึ้น ประกอบกับลมใต้และลมตะวันออกเฉียงใต้พัดนำความชื้นจากทะเลจีนใต้ทำให้ประเทศไทยตอนบนมีฝนฟ้าคะนอง
- 24 ชั่วโมงที่ผ่านมามีฝนตกปานกลางถึงหนัก บริเวณกรุงเทพฯ (36 มม.)

ปริมาณน้ำใช้ภายในแหล่งน้ำ



แหล่งน้ำที่เฝ้าระวังน้ำน้อย



การบริหารจัดการน้ำ

พลเอก ประวิตร วงษ์สุวรรณ รองนายกรัฐมนตรี ในฐานะผู้อำนวยการ กอนช. สั่งการให้ สทนช. ติดตาม เร่งรัดแผนงานโครงการป้องกันและแก้ไขปัญหาผลกระทบการขาดแคลนน้ำ รวมทั้งมอบหมายหน่วยงานที่เกี่ยวข้องดำเนินการตามมาตรการรองรับสถานการณ์ขาดแคลนน้ำฤดูแล้ง ปี 2563/64 โดยมีผลการดำเนินการ ดังนี้

- นายชยันต์ เมืองสง รองเลขาธิการ สทนช. ติดตามความก้าวหน้าโครงการพัฒนาโครงการแก้มลิงแก่งน้ำตอน (ระยะที่ 1) อ.เมือง จ.ขอนแก่น ที่ดำเนินการโดย กรมชลประทาน ประกอบด้วย อาคารประกอบ ประตูระบายน้ำ และพัฒนาสถานีสูบน้ำด้วยไฟฟ้าพร้อมระบบส่งน้ำ ระยะเวลาดำเนินการปี 2564-2567 เมื่อดำเนินการแล้วเสร็จจะสามารถเพิ่มปริมาณน้ำได้ 35 ล้าน ลบ.ม. และเพิ่มพื้นที่ชลประทาน 35,000 ไร่ รวมทั้งเป็นแหล่งรองรับน้ำพร้อมเก็บกักน้ำที่สำคัญของลำน้ำชี ช่วยลดปัญหาน้ำท่วมและปัญหาการขาดแคลนน้ำอุปโภคบริโภคและการเกษตร
- กรมชลประทาน ควบคุมสถานการณ์ความเค็มบริเวณแม่น้ำเจ้าพระยา ที่คาดว่าค่าความเค็มจะขึ้นสูงอีกครั้งในช่วงวันที่ 18-19 ก.พ. 64 ดังนี้
 - ปรับเพิ่มการระบายน้ำจากเขื่อนป่าสักชลสิทธิ์ เป็น 75 ลบ.ม.ต่อวินาที ตั้งแต่วันที่ 16 ก.พ.64 เวลา 06.00 น. เป็นต้นไป และปรับเพิ่มการระบายน้ำจากเขื่อนพระรามหก จาก 45 ลบ.ม.ต่อวินาที เป็น 60 ลบ.ม.ต่อวินาที
 - สูบน้ำจากแม่น้ำท่าจีนผ่านคลองพระยาบรรลือ ลงสู่แม่น้ำเจ้าพระยา บริเวณ ปตร.สิงหนาท ในอัตรา 18 ลบ.ม.ต่อวินาที ตั้งแต่วันที่ 17 ก.พ. 64
 - ร่วมกับหน่วยงานที่เกี่ยวข้องเฝ้าระวังสถานการณ์น้ำทะเลหนุนและดำเนินการตามมาตรการควบคุมค่าความเค็มตลอดช่วงเดือน ก.พ.นี้

มาตรการและการให้ความช่วยเหลือ

กอนช. มอบหมายให้หน่วยงานดำเนินการช่วยเหลือพื้นที่เสี่ยงขาดแคลนน้ำ หน่วยงานได้ดำเนินการ ดังนี้

- การประสานรถหลวง สนับสนุนน้ำให้แก่ประชาชนเพื่อบรรเทาผลกระทบจากปัญหาภัยแล้ง ระหว่างวันที่ 1 ธ.ค. 63 -15 ก.พ. 64 แจกจ่ายน้ำแก่ประชาชนรวม 7,138 ราย ปริมาณน้ำ 6.04 แสนลิตร
- การประสานภูมิภาค เร่งดำเนินการดูทรายและกำจัดขยะที่หัวฟรุตวาล์วบีบสูบน้ำแรงดันต่ำชั่วคราว บริเวณคลองกะตะ เพื่อเพิ่มประสิทธิภาพการจัดหาปริมาณน้ำต้นทุนสำหรับผลิตน้ำประปาในพื้นที่ อ.กาญจนดิษฐ์ จ.สุราษฎร์ธานี

สถานการณ์น้ำท่า

- ระดับน้ำแม่น้ำสายหลัก
 - ภาคเหนือ ภาคกลาง ภาคตะวันออกเฉียงเหนือ ภาคตะวันออก และภาคใต้ น้ำน้อยถึงปกติ มีแนวโน้มลดลง
 - แม่น้ำโขง น้ำน้อยถึงปกติ มีแนวโน้มทรงตัว
- คุณภาพน้ำ ณ จุดเฝ้าระวัง แม่น้ำสายหลัก
 - น้ำเพื่ออุปโภค-บริโภค แม่น้ำเจ้าพระยา ณ สถานีสูบน้ำสำแล จ.ปทุมธานี
 - ค่าความเค็ม 0.15 กรัมต่อลิตร อยู่ในเกณฑ์มาตรฐาน (มาตรฐานไม่เกิน 0.25 กรัมต่อลิตร)
 - ปริมาณออกซิเจนละลายน้ำ 4.0 มิลลิกรัมต่อลิตร อยู่ในเกณฑ์มาตรฐาน (มาตรฐานไม่ต่ำกว่า 2.0 มิลลิกรัมต่อลิตร)
 - น้ำเพื่อการเกษตร แม่น้ำท่าจีน และแม่น้ำบางปะกง
 - ค่าความเค็ม สูงกว่าเกณฑ์มาตรฐาน บริเวณปากแม่น้ำ (มาตรฐานไม่เกิน 2.0 กรัมต่อลิตร)
 - ปริมาณออกซิเจนละลายน้ำ อยู่ในเกณฑ์มาตรฐาน

ติดตามข่าวสาร



ข่าวสารกองอำนวยการน้ำแห่งชาติ

ข่าวสารสำนักบริหารการน้ำแห่งชาติ

จัดทำโดย

นางสาวสุภาวดี พึ่งคำ
นางสาวสุกิตา พงษา
นายอนุศักดิ์ มีโชค
นางสาวนันทิพย์ โสภกิจ

นักอุทกวิทยาชำนาญการพิเศษ
นักอุทกวิทยาปฏิบัติการ
วิศวกรระบบควบคุมอาคาร
นักอุทกวิทยาปฏิบัติการ



สามารถติดตามสถานการณ์น้ำได้ที่
<http://waterinfo.onwr.go.th>



นายมงคล หลีกเมือง
ผู้อำนวยการศูนย์ป้องกันวิกฤติน้ำ
(เลขานุการคณะกรรมการศูนย์อำนวยการ
ติดตามแก้ไขภาวะน้ำแล้งน้ำท่วม)
กรมทรัพยากรน้ำ

รายงานสถานการณ์พื้นที่
เสี่ยงอุทกภัยน้ำหลากในเขต
พื้นที่ลาดเชิงเขา

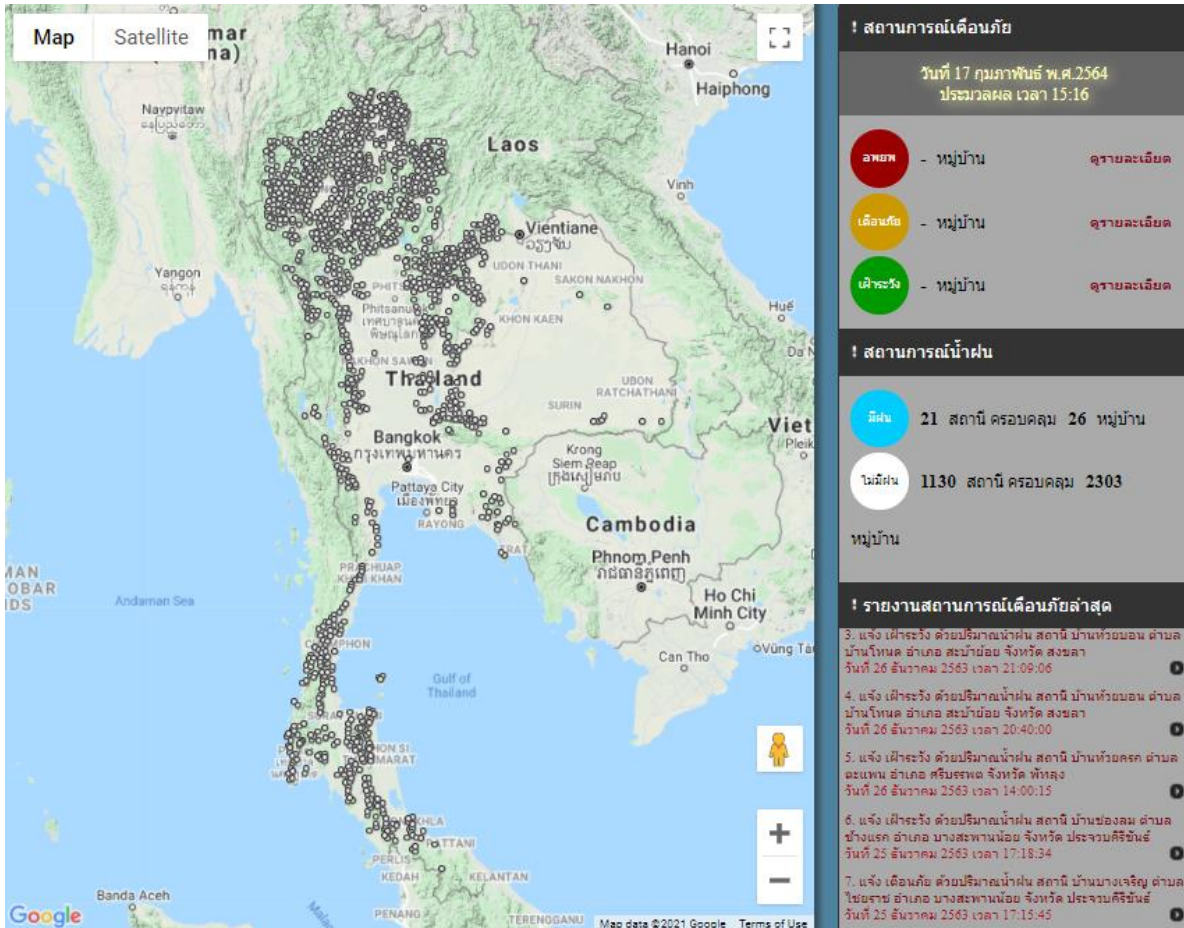


รายงานสถานการณ์พื้นที่เสี่ยงอุทกภัยน้ำหลากในเขตพื้นที่ลาดเชิงเขา

วันที่ 18 กุมภาพันธ์ 2564 เวลา 15:00 น.

1) Early Warning System (17 ก.พ. 2564 เวลา 15.00 น)

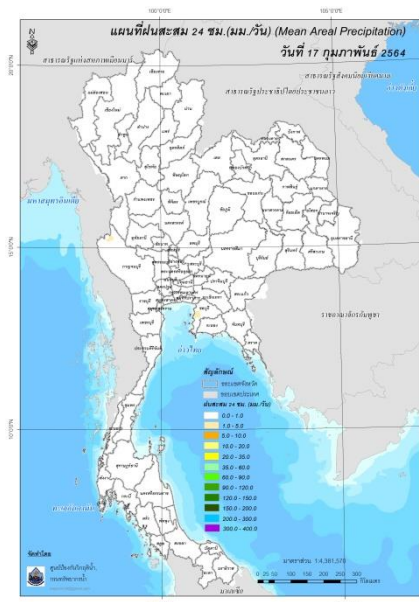
สถานี Early Warning System ที่มีฝนตกทั้งหมด 21 สถานี ครอบคลุม 26 หมู่บ้าน ไม่มีการแจ้งเตือน



ที่มา : สำนักวิจัย พัฒนาและอุทกวิทยา

2) ปริมาณฝน

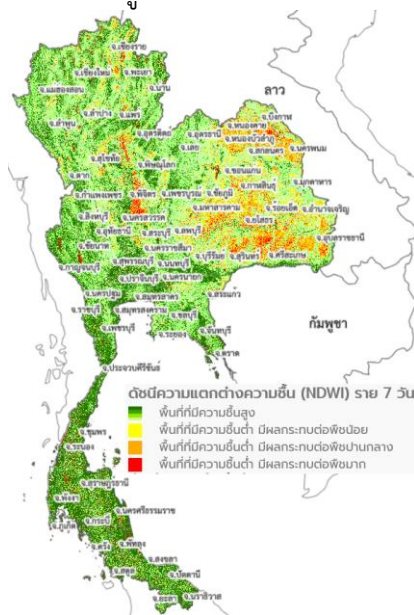
ผลการเปรียบเทียบปริมาณฝนสะสม 24 ชั่วโมง ของวันที่ 17 – 18 กุมภาพันธ์ 2564 (เวลา 15:00 น.) จากระบบของ Mekong River Commission Flash Flood Guidance System (MRCFFGS) แสดงให้เห็นว่ามีปริมาณฝนตกบริเวณจังหวัดกาญจนบุรี และชลบุรี มีปริมาณฝนสะสมประมาณ 10 - 20 มม./วัน



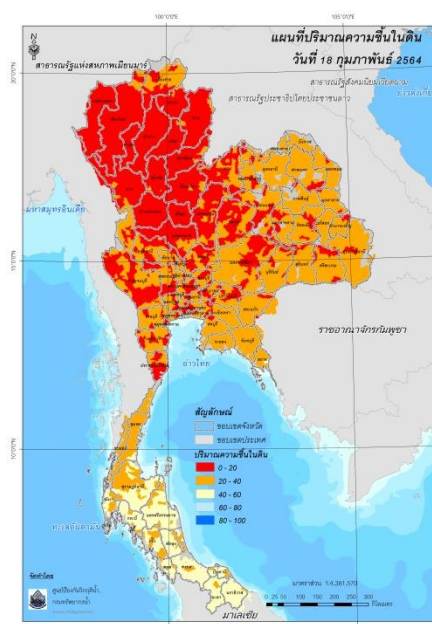
ปริมาณฝนสะสม 24 ชั่วโมง (MRCFFGS)

3) ปริมาณความชื้นในดิน

ปริมาณความชื้นในดินจากแผนที่ดาวเทียมของ Gistda (ดัชนีความแตกต่าง (NDWI) ราย 7 วัน) และค่าความชื้นในดินที่ได้จากระบบ MRCFFGS พบว่าพื้นที่บริเวณภาคใต้ มีค่าความชื้นอยู่ในเกณฑ์ประมาณร้อยละ 40 - 60 สภาวะดังกล่าวหมายถึงดินในพื้นที่บริเวณดังกล่าว ยังสามารถรองรับปริมาณน้ำฝนได้อีกประมาณ 60% ก่อนที่จะเข้าสู่สภาพอิ่มตัว

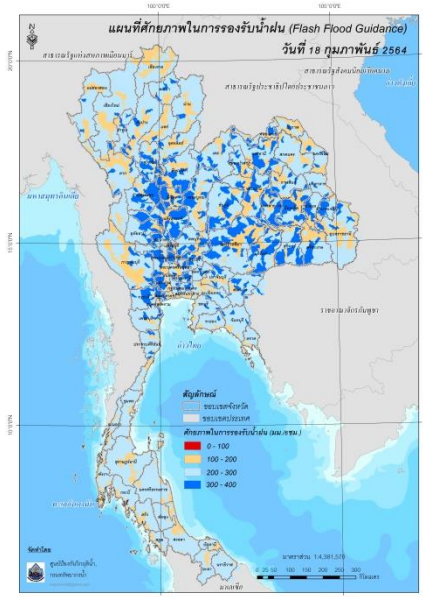


แผนที่ดาวเทียมของ Gistda (12 - 18 ก.พ. 64)



ปริมาณความชื้นในดิน (MRCFFG)

4) ศักยภาพในการรองรับน้ำฝน FFG (Flash Flood Guidance)

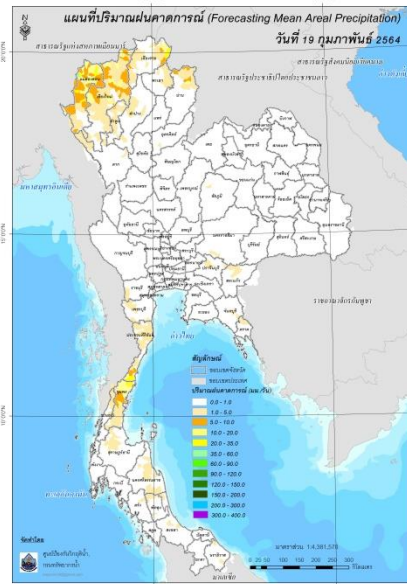
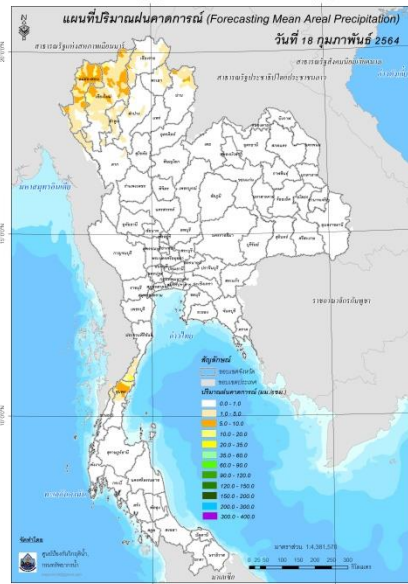


FFG หมายถึง ค่าความสามารถในการรองรับปริมาณฝนของพื้นที่นั้นๆ ก่อนที่จะเกิดสภาวะน้ำล้นตลิ่งที่จุดออกของปลายพื้นที่ โดยค่า FFG 06-hr หมายถึง ปริมาณฝนที่จะส่งผลให้เกิดสภาวะน้ำล้นตลิ่งที่ปลายลุ่มน้ำในอีก 6 ชั่วโมงข้างหน้า (มม./6ชม.)

5) ปริมาณฝนคาดการณ์ล่วงหน้า

ปริมาณฝนคาดการณ์ในวันที่ 18 กุมภาพันธ์ 2564 เวลา 21.00 น. บริเวณภาคเหนือ และภาคใต้บางส่วน จะมีปริมาณฝนสะสม 6 ชั่วโมงข้างหน้า 5 - 10 มม. ส่วนบริเวณจังหวัดแม่ฮ่องสอน เชียงใหม่ น่าน จะมีปริมาณฝนสะสม 6 ชั่วโมงข้างหน้า 10 - 20 มม. และบริเวณจังหวัดประจวบคีรีขันธ์ และชุมพร จะมีปริมาณฝนสะสม 6 ชั่วโมงข้างหน้า 20 - 35 มม.

ปริมาณฝนคาดการณ์ในวันที่ 19 กุมภาพันธ์ 2564 เวลา 15.00 น. บริเวณภาคเหนือ และภาคใต้ จะมีปริมาณฝนสะสม 24 ชั่วโมงข้างหน้า 5 - 10 มม. ส่วนบริเวณจังหวัดเชียงราย ประจวบคีรีขันธ์ และชุมพร จะมีปริมาณฝนสะสม 24 ชั่วโมงข้างหน้า 20 - 35 มม. และบริเวณจังหวัดแม่ฮ่องสอน จะมีปริมาณฝนสะสม 24 ชั่วโมงข้างหน้า 35 - 60 มม.

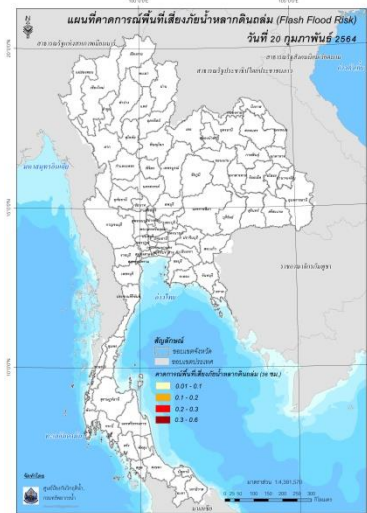
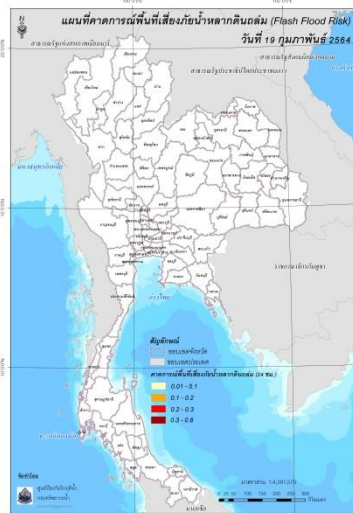
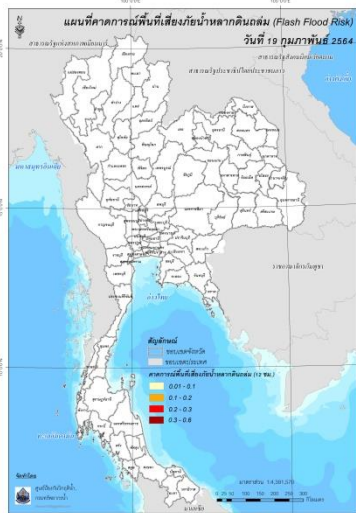


ปริมาณฝนคาดการณ์ในวันที่ 18 กุมภาพันธ์ 2564 ปริมาณฝนคาดการณ์ในวันที่ 19 กุมภาพันธ์ 2564

6) ความเสี่ยงจากน้ำท่วม

- การคาดการณ์พื้นที่เสี่ยงภัยน้ำหลากดินถล่มจากข้อมูล MRCFFGS วันที่ 18 กุมภาพันธ์ 2564 ในอีก 12 ชม. 24 ชม. และ 36 ชม. ไม่พบพื้นที่เสี่ยง

แผนที่แสดงการคาดการณ์พื้นที่เสี่ยงภัยน้ำหลากดินถล่ม วันที่ 18 กุมภาพันธ์ 2564



วันที่ 19 ก.พ. 64 (03:00 น.)

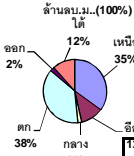
วันที่ 19 ก.พ. 64 (15:00 น.)

วันที่ 20 ก.พ. 64 (03:00 น.)

คำแนะนำ: ข้อมูลดังกล่าวเป็นการคาดการณ์พื้นที่เสี่ยงภัยน้ำหลาก โดยอาศัยข้อมูลปริมาณฝนจากดาวเทียม ดังนั้นรายงานฉบับนี้ควรใช้งานควบคู่ไปกับการตรวจวัดปริมาณฝนจริงภาคสนาม และข้อมูลจากเรดาร์ เพื่อประกอบการตัดสินใจ

สถานการณ์น้ำในอ่างเก็บน้ำ
ขนาดใหญ่ และขนาดกลาง





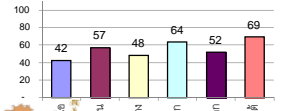
รายงานสรุปสภาพน้ำในอ่างเก็บน้ำขนาดใหญ่และขนาดกลาง

รายงานสถานการณ์ ณ วันที่ 18 กุมภาพันธ์ 2564

ปริมาณน้ำในอ่างที่ใช้การได้ในสปีดน้ำ + มากกว่า / - น้อยกว่า สปีดน้ำก่อน 533.91 ล้าน ลบ.ม.

สรุปสถานการณ์ปริมาณน้ำในอ่างเก็บน้ำที่ใช้ในกิจกรรมทั่วประเทศ มากกว่าปริมาณน้ำที่เหลือเข้าอ่าง เมื่อเทียบกับสปีดน้ำที่ห้ามมา ควรใช้น้ำอย่างระมัดระวัง

% ปริมาณน้ำรวมแต่ละภาคปัจจุบัน



เปรียบเทียบปริมาณน้ำรวม
ประเทศไทยปัจจุบัน
กับปี 64 และ 63

วันที่ 18 กุมภาพันธ์ 2564 แห่งนี้

39,420 ล้าน ลบ.ม. หรือ เท่ากับ

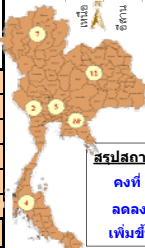
55%

วันที่ 18 กุมภาพันธ์ 2563 แห่งนี้

40,728 ล้าน ลบ.ม. หรือ เท่ากับ

57%

ภาค	สถานการณ์ปริมาณน้ำในอ่าง				ปริมาณน้ำเปลี่ยนแปลง (ล้าน ม.)	สถานะ
	ล้น (แห่ง)	คงที่ (แห่ง)	เพิ่มขึ้น (แห่ง)	รวม (แห่ง)		
ภาคเหนือ	6	2	-	8	-100.00	ปริมาณน้ำในอ่างเก็บน้ำลดลง
ภาคตะวันออกเฉียงเหนือ	11	1	-	12	-114.00	ปริมาณน้ำในอ่างเก็บน้ำลดลง
ภาคกลาง	2	1	-	3	-46.00	ปริมาณน้ำในอ่างเก็บน้ำลดลง
ภาคตะวันตก	2	-	-	2	-149.00	ปริมาณน้ำในอ่างเก็บน้ำลดลง
ภาคตะวันออก	9	-	1	10	-39.91	ปริมาณน้ำในอ่างเก็บน้ำลดลง
ภาคใต้	4	-	-	4	-85.00	ปริมาณน้ำในอ่างเก็บน้ำลดลง
รวมทั้งประเทศ	34	4	1	39	-533.91	ปริมาณน้ำในอ่างเก็บน้ำลดลง



สรุปสถานการณ์ปริมาณน้ำในอ่าง

คงที่	4	อ่าง
ลดลง	34	อ่าง
เพิ่มขึ้น	1	อ่าง

ภาค	อ่างเก็บน้ำ	ความจุที่ (ล้าน ม.)	ปริมาณน้ำที่ใช้งานได้ (ล้าน ม.)	ใช้การได้จริง (ล้าน ม.)	ปริมาณน้ำรวม วันที่ 18 กุมภาพันธ์ 2563		ปัจจุบัน วันที่ 18 กุมภาพันธ์ 2564				สปีดน้ำก่อน วันที่ 12 กุมภาพันธ์ 2564				ปริมาณน้ำ + เพิ่มขึ้น (ล้าน ม.)	สถานการณ์ในอ่าง
					%	%	ปริมาณน้ำรวม		ปริมาณน้ำใช้การได้จริง		ปริมาณน้ำรวม		ปริมาณน้ำใช้การได้จริง			
							ปริมาณน้ำ (ล้าน ม.)	%	ปริมาณน้ำ (ล้าน ม.)	%	ปริมาณน้ำ (ล้าน ม.)	%	ปริมาณน้ำ (ล้าน ม.)	%		
ภาคเหนือ (7)																
1	ภูมิพล (2)	13,462	3,800	9,662	5,160	38%	5,091	38%	1,291	13%	5,140	38%	1,340	14%	-49.00	ลดลง
2	สิริกิติ์ (2)	9,510	2,850	6,660	4,392	46%	4,666	49%	1,816	27%	4,726	50%	1,876	28%	-60.00	ลดลง
3	แม่งัด	265	12	253	123	46%	129	49%	117	46%	129	49%	117	46%	-	คงที่
4	แม่งาว	263	14	249	71	27%	82	31%	68	27%	87	33%	73	29%	-5.00	ลดลง
5	กัวลม	106	3	103	55	52%	63	59%	60	58%	65	61%	62	60%	-2.00	ลดลง
6	กัวลอม	170	6	164	86	51%	68	40%	62	38%	69	41%	63	38%	-1.00	ลดลง
7	แควน้อย	939	43	896	375	40%	357	38%	314	35%	365	39%	322	36%	-8.00	ลดลง
	แม่มอก	110	16	94	31	28%	41	37%	25	27%	41	37%	25	27%	-	คงที่
รวมภาคเหนือ		34,85%	24,825	6,744	18,081	41%	10,497	42%	3,753	21%	10,622	43%	3,853	21%	-100.00	ลดลง
ภาคตะวันออกเฉียงเหนือ (12)																
8	ห้วยหลวง	136	7	129	47	35%	48	35%	41	32%	49	36%	42	33%	-1.00	ลดลง
9	น้ำจืด	520	45	475	237	46%	207	40%	162	34%	211	41%	166	35%	-4.00	ลดลง
10	น้ำพอง (2)	165	8	157	81	49%	84	51%	76	48%	85	52%	77	49%	-1.00	ลดลง
11	จุฬารัตน (2)	164	37	127	42	26%	109	66%	72	57%	118	72%	81	64%	-9.00	ลดลง
12	อุบลรัตน์ (2)	2,431	581	1,850	429	18%	1,259	52%	678	37%	1,293	53%	712	38%	-34.00	ลดลง
13	ลำปาว	1,980	100	1,880	1,105	56%	754	38%	654	35%	786	40%	686	36%	-32.00	ลดลง
14	ลำตะคอง	314	22	292	131	42%	306	97%	284	97%	309	98%	287	98%	-3.00	ลดลง
15	ลำพระเพลิง	155	1	154	17	11%	133	86%	132	86%	135	87%	134	87%	-2.00	ลดลง
16	มูลน	141	7	134	41	29%	129	91%	122	91%	130	92%	123	92%	-1.00	ลดลง
17	ลำแจะ	275	7	268	68	25%	210	76%	203	76%	213	77%	206	77%	-3.00	ลดลง
18	ลำน้ำร่อง	121	3	118	21	17%	91	75%	88	75%	91	75%	88	75%	-	คงที่
19	สิรินธร (2)	1,966	831	1,135	1,479	75%	1,462	74%	631	56%	1,486	76%	655	58%	-24.00	ลดลง
รวมภาคตะวันออกเฉียงเหนือ		11.80%	8,369	1,649	6,720	44%	4,792	57%	3,143	47%	4,906	59%	3,257	48%	-114.00	ลดลง
ภาคกลาง (3)																
20	ป่าสักชลสิทธิ์	960	3	957	183	19%	438	46%	435	45%	476	50%	473	49%	-38.00	ลดลง
21	ห้วยเสลา	160	17	143	35	22%	57	36%	40	28%	57	36%	40	28%	-	คงที่
22	กระเสียว	299	99	200	58	19%	187	63%	88	44%	195	65%	96	48%	-8.00	ลดลง
รวมภาคกลาง		1.92%	1,419	119	1,300	19%	682	48%	563	40%	728	51%	609	47%	-46.00	ลดลง
ภาคตะวันตก (2)																
23	ศรีนครินทร์ (2)	17,745	10,265	7,480	14,291	81%	12,647	71%	2,382	32%	12,738	72%	2,473	33%	-91.00	ลดลง
24	วชิราลงกรณ (2)	8,860	3,012	5,848	6,175	70%	4,268	48%	1,256	21%	4,326	49%	1,314	22%	-58.00	ลดลง
รวมภาคตะวันตก		37.51%	26,605	13,277	13,328	77%	16,915	64%	3,638	27%	17,065	64%	3,787	28%	-149.00	ลดลง
ภาคตะวันออก (6+4)																
25	ขุนด่าน	224	5.00	219	97	43%	110	49%	105	48%	120	54%	115	53%	-10.00	ลดลง
26	คลองสิเป็ด	420	30.00	390	71	17%	97	23%	67	17%	108	26%	78	20%	-11.00	ลดลง
27	บางพระ (3)	117	12.00	105	39	33%	63	54%	51	49%	64	55%	52	50%	-1.00	ลดลง
28	หนองปลาไหล (3)	164	13.75	150	32	20%	131	80%	117	78%	134	82%	120	80%	-3.00	ลดลง
29	ประแสร์ (3)	295	20.00	275	90	31%	207	70%	187	68%	210	71%	190	69%	-3.00	ลดลง
30	มาบประชัน (3)	17	0.72	16	3	18%	5	33%	5	30%	5	33%	4.74	30%	0.03	เพิ่มขึ้น
31	หนองค้อ (3)	21	1.00	20	5	22%	14	64%	13	62%	14	66%	13.11	64%	-0.41	ลดลง
32	ดอกกราย (3)	79	3.00	76	26	33%	59	74%	56	73%	61	77%	57.91	76%	-1.78	ลดลง
33	คลองใหญ่ (3)	45	3.00	42	7	15%	19	41%	16	37%	21	47%	18.34	43%	-2.75	ลดลง
34	นวมินทร์จินดา	295	19.00	276	484	164%	166	56%	147	53%	173	59%	154.00	56%	-7.00	ลดลง
รวมภาคตะวันออก		2.37%	1,678	107	1,570	51%	871	52%	763	49%	911	54%	803	51%	-39.91	ลดลง
ภาคใต้ (4)																
35	แก่งกระจาน	710	65	645	373	53%	446	63%	381	59%	461	65%	396	61%	-15.00	ลดลง
36	ปราณบุรี	391	18	373	223	57%	316	81%	298	80%	321	82%	303	81%	-5.00	ลดลง
37	รัชชประภา (2)	5,639	1,352	4,287	3,488	62%	3,646	65%	2,294	54%	3,667	65%	2,315	54%	-21.00	ลดลง
38	บางลา (2)	1,454	276	1,178	1,057	73%	1,253	86%	977	83%	1,297	89%	1,021	87%	-44.00	ลดลง
รวมภาคใต้		11.55%	8,194	1,711	6,483	63%	5,662	69%	3,950	61%	5,745	70%	4,035	62%	-85.00	ลดลง
รวมทั้งประเทศ		100%(38)	71,090	23,607	47,482	57%	39,420	55%	15,810	33%	30,132	42%	16,344	34%	-533.91	ลดลง

ที่มาข้อมูล : ตารางสรุปสภาพน้ำในอ่างเก็บน้ำขนาดใหญ่ทั่วประเทศ และตารางสรุปสภาพน้ำในอ่างเก็บน้ำภาคตะวันออกเฉียงเหนือ กรมชลประทาน

หมายเหตุ :

- อ่างเก็บน้ำขนาดใหญ่ หมายถึง อ่างเก็บน้ำที่มีความจุตั้งแต่ 100 ล้าน ลบ.ม. ขึ้นไป
- เป็นอ่างเก็บน้ำอยู่ในความรับผิดชอบของการไฟฟ้าฝ่ายผลิตแห่งประเทศไทย(10) นอกนั้นอยู่ในความรับผิดชอบของกรมชลประทาน (28)
- เป็นอ่างเก็บน้ำขนาดกลางที่มีความสำคัญต่อการอุตสาหกรรมและการประปา ของลุ่มน้ำชายฝั่งทะเลตะวันออก
- ที่มา : กรมชลประทาน และการไฟฟ้าฝ่ายผลิตแห่งประเทศไทย
- จังหวัดที่มีอ่างเก็บน้ำขนาดใหญ่มีจำนวน 26 จังหวัด ไม่มี 50 จังหวัด

รศ. หมายถึง ระดับเก็บกักของอ่าง



ลำดับของเขื่อนตามความจุ

- ศรีนครินทร์ 2.ภูมิพล 3.สิริกิติ์ 4.วชิราลงกรณ 5.รัชชประภา
- 6.อุบลรัตน์ 7.สิรินธร 8.บางลา 9.ลำปาว 10.ป่าสัก

ลำดับของเขื่อนตามปริมาณน้ำใช้การได้

- ภูมิพล 2.ศรีนครินทร์ 3.สิริกิติ์ 4.วชิราลงกรณ 5.รัชชประภา
- 6.ลำปาว 7.อุบลรัตน์ 8.บางลา 9.สิรินธร 10.ป่าสัก

รายงานสถานการณ์น้ำ
รายลุ่มน้ำ



รายงานสถานการณ์น้ำลุ่มน้ำยมและน่าน

วันที่ 18 กุมภาพันธ์ 2564

1) สภาพภูมิอากาศ

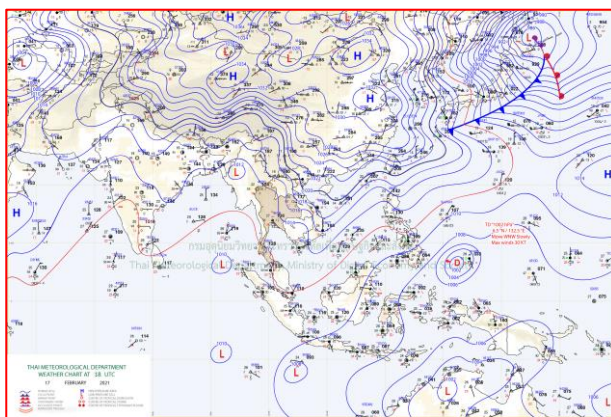
ลักษณะอากาศทั่วไป (ที่มา: กรมอุตุนิยมวิทยา)

พยากรณ์อากาศ 24 ชั่วโมงข้างหน้า ประเทศไทยตอนบนจะมีฝนฟ้าคะนอง และลมกระโชกแรงเกิดขึ้นเป็นบางพื้นที่ หลังจากนั้นอุณหภูมิจะลดลง 1-3 องศาเซลเซียส เนื่องจากบริเวณความกดอากาศสูงหรือมวลอากาศเย็นกำลังปานกลางจากประเทศจีนได้แผ่ลงมาปกคลุมภาคตะวันออกเฉียงเหนือของประเทศไทยและทะเลจีนใต้แล้ว คาดว่าจะแผ่ลงมาปกคลุมภาคกลางและภาคตะวันออกในวันนี้(18 ก.พ. 64) ในขณะที่ลมตะวันออกเฉียงใต้พัดนำความชื้นจากทะเลจีนใต้เข้ามาปกคลุมภาคเหนือตอนล่าง ภาคกลาง และภาคตะวันออก ขอให้ประชาชนบริเวณประเทศไทยตอนบนดูแลรักษาสุขภาพเนื่องจากสภาวะอากาศที่แปรปรวนในระยะนี้ไว้ด้วย

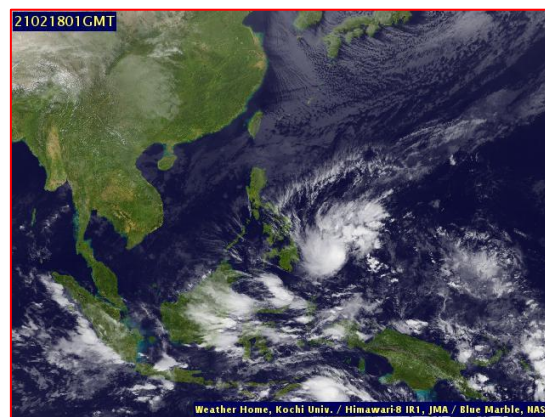
สภาพอากาศภาคเหนือ อากาศเย็น กับมีหมอกในตอนเช้า โดยมีฝนฟ้าคะนองร้อยละ 10 ของพื้นที่ กับมีลมกระโชกแรงบางแห่ง ส่วนมากบริเวณจังหวัดกำแพงเพชร พิจิตร พิษณุโลก และเพชรบูรณ์ อุณหภูมิต่ำสุด 16-22 องศาเซลเซียส อุณหภูมิสูงสุด 32-36 องศาเซลเซียส บริเวณยอดดอยอากาศหนาวถึงหนาวจัด อุณหภูมิต่ำสุด 5-15 องศาเซลเซียส ลมตะวันออกเฉียงใต้ ความเร็ว 10-20 กม./ชม.

ผลคาดการณ์ปริมาณน้ำฝนล่วงหน้า 1-7 วัน ภาคเหนือ

ในช่วงวันที่ 17 - 21 ก.พ. 64 อากาศเย็นถึงหนาว อุณหภูมิจะลดลง 2-4 องศาเซลเซียส โดยมีฝนฟ้าคะนอง ร้อยละ 10-20 ของพื้นที่ส่วนมากทางตอนบนของภาค อุณหภูมิต่ำสุด 10-21 องศาเซลเซียส อุณหภูมิสูงสุด 28-34 องศาเซลเซียส บริเวณยอดดอยมีอากาศหนาวถึงหนาวจัด อุณหภูมิต่ำสุด 2-10 องศาเซลเซียส ลมตะวันออกเฉียงใต้ ความเร็ว 10-25 กม./ชม. ส่วนในช่วงวันที่ 22-23 ก.พ. 64 อากาศเย็นถึงหนาวกับมีหมอกในตอนเช้าและมีหมอกหนาบางพื้นที่ โดยอุณหภูมิจะสูงขึ้น 1-3 องศาเซลเซียส อุณหภูมิต่ำสุด 13-24 องศาเซลเซียส อุณหภูมิสูงสุด 29-36 องศาเซลเซียส บริเวณยอดดอยมีอากาศหนาวถึงหนาวจัด อุณหภูมิต่ำสุด 5-13 องศาเซลเซียส ลมตะวันตก ความเร็ว 10-20 กม./ชม.



แผนที่อากาศ วันที่ 18 ก.พ. 2564 เวลา 01.00 น.



ภาพถ่ายจากดาวเทียม วันที่ 18 ก.พ. 2564

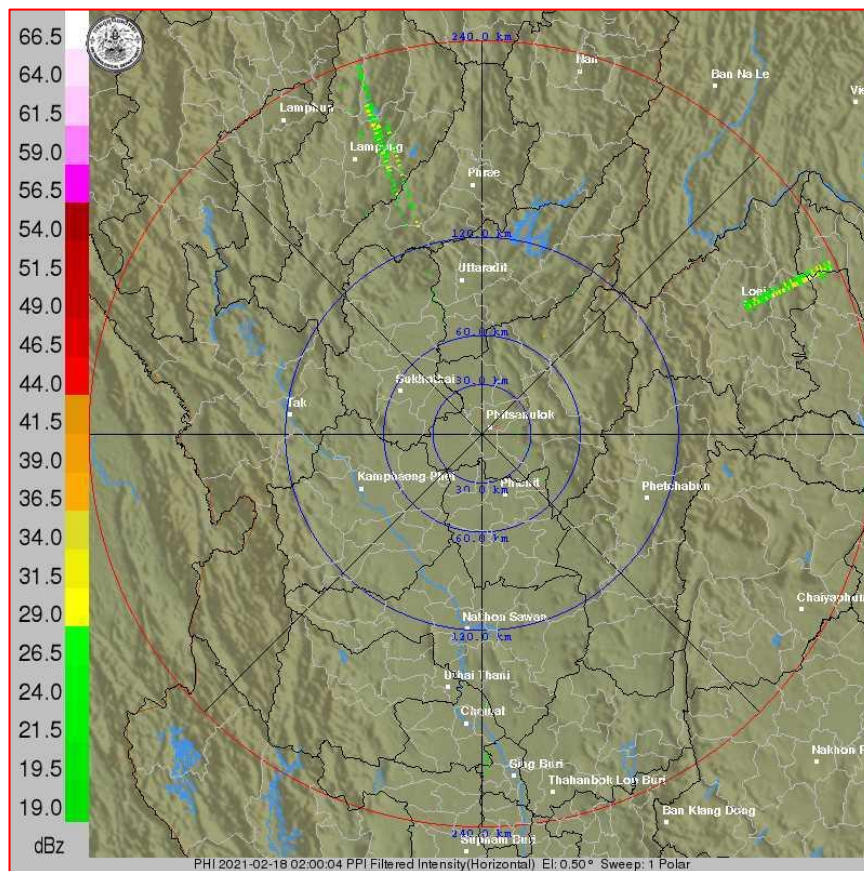
2) สถานการณ์ฝน

จากข้อมูลสถานการณ์ฝนในพื้นที่ลุ่มน้ำยมและน่านของวันที่ 17 กุมภาพันธ์ 2564 จากกรมทรัพยากรน้ำ กรมอุตุนิยมวิทยา กรมชลประทาน และสถาบันสารสนเทศทรัพยากรน้ำ (องค์การมหาชน) พบว่าไม่มีปริมาณฝนตกในพื้นที่ลุ่มน้ำยมและน่าน

ข้อมูลสถานการณ์ฝนในพื้นที่ลุ่มน้ำยมและน่าน ณ วันที่ 17 กุมภาพันธ์ 2564 เวลา 07.00 น.

ลุ่มน้ำ	จังหวัด*	ปริมาณฝน 24 ชม.(มม.)
ยม	สุโขทัย	ไม่มีฝน
	แพร่	ไม่มีฝน
น่าน	พิจิตร (สภช.)	ไม่มีฝน
	พิษณุโลก	ไม่มีฝน
	น่าน	ไม่มีฝน
	อุตรดิตถ์	ไม่มีฝน

หมายเหตุ “ - ” คือ ยังไม่ได้รับรายงาน, *จังหวัดที่มีพื้นที่ลุ่มน้ำมากกว่าร้อยละ 50 ขึ้นไป

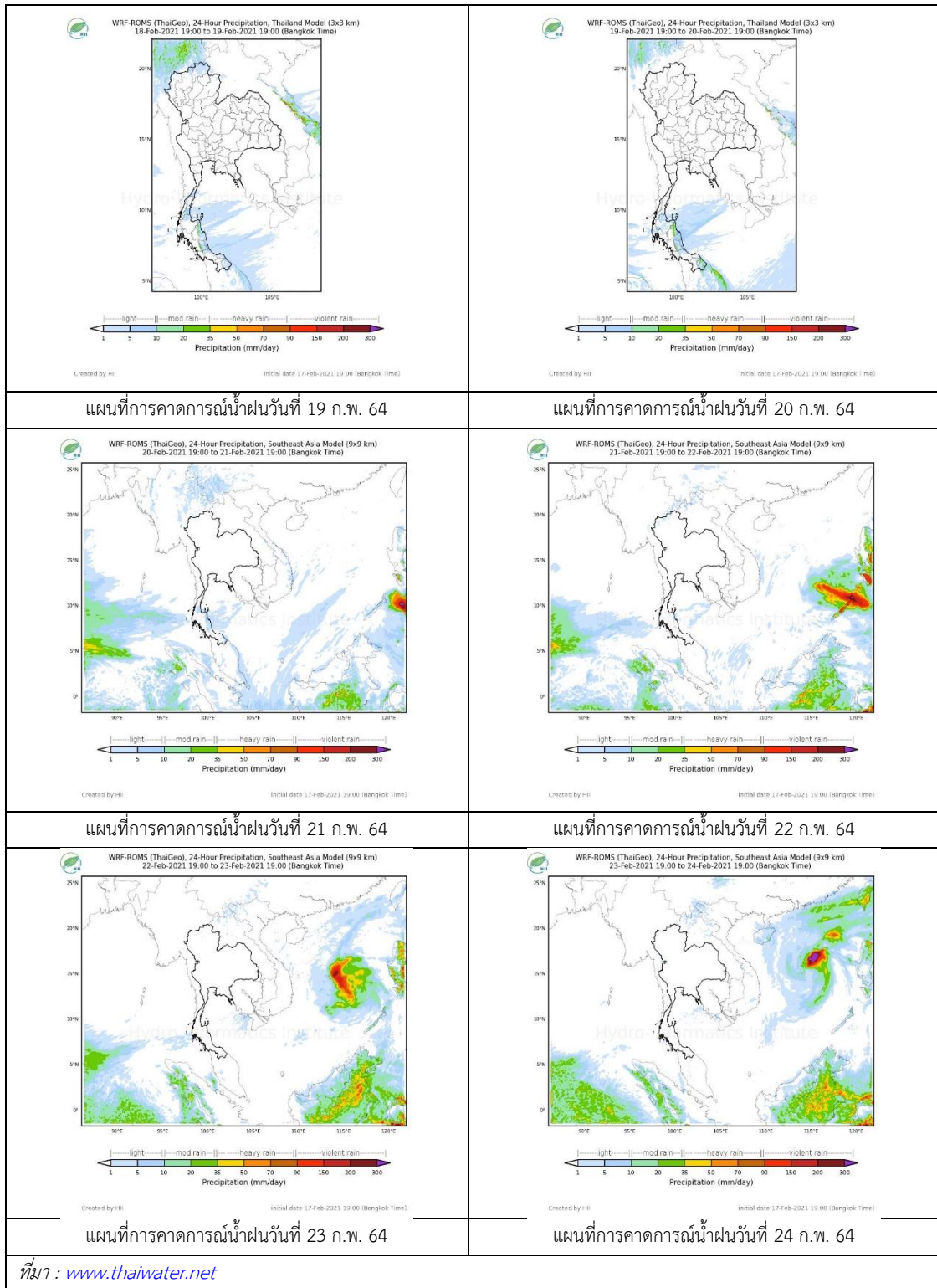


ภาพเรดาร์ตรวจอากาศ “พิษณุโลก”

ณ วันที่ 18 กุมภาพันธ์ 2564 เวลา 09.00 น.

(ที่มา : กรมอุตุนิยมวิทยา <https://weather.tmd.go.th/phs.php>)

สถานการณ์น้ำฝน (แผนภาพคาดการณ์ฝนล่วงหน้าความละเอียดสูง WRF-ROMS Model)



3) ข้อมูลปริมาณน้ำในลำน้ำ

สถานการณ์น้ำท่า (14 - 18 ก.พ. 2564 ที่มา: กรมชลประทาน)

สถานี	แม่น้ำ	อำเภอ	จังหวัด	ระดับตลิ่ง	อาทิตย์	จันทร์	อังคาร	พุธ	พฤหัสบดี	แนวโน้ม (เพิ่ม/ ลด)
				ปริมาณน้ำ (ลบ.ม./วิ.)	14 ก.พ.	15 ก.พ.	16 ก.พ.	17 ก.พ.	18 ก.พ.	
Y.14A	ยม	ศรีสัชชา ลัย	สุโขทัย	11.30	0.86	0.85	0.85	0.84	0.84	ทรงตัว
				***	***	***	***	***		
Y.16	ยม	บางระกำ	พิษณุโลก	7.30	0.03	0.03	0.03	0.03	0.03	ทรงตัว
				207.00	***	***	***	***	***	
Y.5	ยม	โพทะเล	พิจิตร	8.10	-0.88	-0.88	-0.87	-0.87	-0.87	ทรงตัว
				464.00	***	***	***	***	***	
N.60	น่าน	ตรอน	อุตรดิตถ์	8.00	0.86	0.74	1.10	0.87	0.64	ลดลง
				1990.00	123.30	102.50	172.80	125.20	87.85	
N.27A	น่าน	พรหม พิราม	พิษณุโลก	8.64	1.30	1.33	1.20	1.43	1.43	ทรงตัว
				1056.00	108.80	111.40	100.60	120.40	120.40	
N.7A	น่าน	บางมูล นาก	พิจิตร	10.37	1.68	1.63	1.73	1.68	1.75	เพิ่มขึ้น
				1365.00	119.50	116.50	122.60	119.50	123.90	

*** ยังไม่ได้รับรายงาน



สะพานพระแม่ย่า ต.ธานี อ.เมือง
จ.สุโขทัย (ลุ่มน้ำยม)



สถานีสะพานสุพรรณกัลยา อ.เมือง
จ.พิษณุโลก (ลุ่มน้ำน่าน)

ปริมาณน้ำในลำน้ำในพื้นที่ลุ่มน้ำยมและน่าน

(หมายเหตุ ที่มา : <http://mekhala.dwr.go.th/cctv/>)

4) สรุป

รายงานสถานการณ์น้ำลุ่มน้ำยมและน่านวันที่ 18 กุมภาพันธ์ 2564

- สถานการณ์น้ำในลุ่มน้ำยมอยู่ในเฟ้าระวังภาวะน้ำน้อย ระดับน้ำในลำน้ำส่วนใหญ่มีแนวโน้มทรงตัว
- สถานการณ์น้ำในลุ่มน้ำน่านอยู่ในเฟ้าระวังภาวะน้ำน้อย ระดับน้ำในลำน้ำส่วนใหญ่มีแนวโน้มทรงตัว

รายงานสถานการณ์น้ำลุ่มน้ำเจ้าพระยา

วันที่ 18 กุมภาพันธ์ 2564

1) สภาพภูมิอากาศ

ลักษณะอากาศทั่วไป (ที่มา: กรมอุตุนิยมวิทยา)

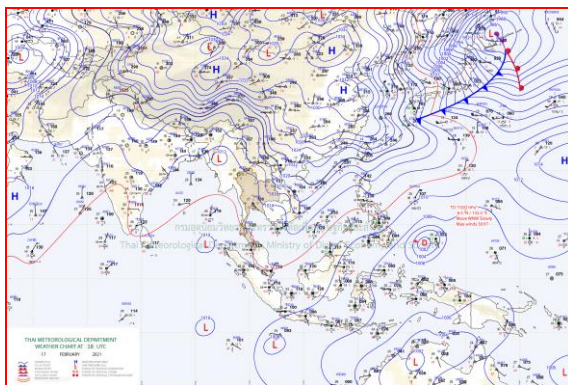
พยากรณ์อากาศ 24 ชั่วโมงข้างหน้า ประเทศไทยตอนบนจะมีฝนฟ้าคะนอง และลมกระโชกแรง เกิดขึ้นเป็นบางพื้นที่ หลังจากนั้นอุณหภูมิจะลดลง 1-3 องศาเซลเซียส เนื่องจากบริเวณความกดอากาศสูงหรือมวลอากาศเย็นกำลังปานกลางจากประเทศจีนได้แผ่ลงมาปกคลุมภาคตะวันออกเฉียงเหนือของประเทศไทยและทะเลจีนใต้แล้ว คาดว่าจะแผ่ลงมาปกคลุมภาคกลางและภาคตะวันออกในวันนี้ (18 ก.พ. 64)

ในขณะที่ลมตะวันออกเฉียงใต้พัดนำความชื้นจากทะเลจีนใต้เข้ามาปกคลุมภาคเหนือตอนล่าง ภาคกลาง และภาคตะวันออก ขอให้ประชาชนบริเวณประเทศไทยตอนบนดูแลรักษาสุขภาพเนื่องจากสภาวะอากาศที่แปรปรวนในระยะนี้ไว้ด้วย

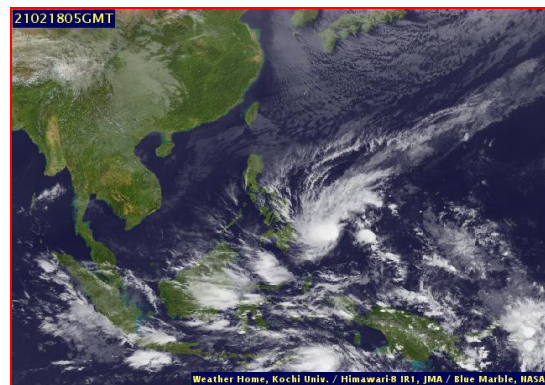
สภาพอากาศภาคกลาง มีฝนฟ้าคะนองร้อยละ 20 ของพื้นที่ กับมีลมกระโชกแรงบางแห่ง ส่วนมากบริเวณจังหวัดสมุทรสงคราม สมุทรสาคร ราชบุรี กาญจนบุรี สุพรรณบุรี ชัยนาท อุทัยธานี และนครสวรรค์ อุณหภูมิจะลดลง 1-3 องศาเซลเซียส อุณหภูมิต่ำสุด 20-23 องศาเซลเซียส อุณหภูมิสูงสุด 33-35 องศาเซลเซียส ลมตะวันออกเฉียงใต้ ความเร็ว 10-20 กม./ชม.

ผลคาดการณ์ปริมาณน้ำฝนล่วงหน้า 1-7 วัน ภาคกลาง

ในช่วงวันที่ 18 - 21 ก.พ. 64 อากาศเย็นในตอนเช้ากับมีลมแรง โดยอุณหภูมิจะลดลง 1-3 องศาเซลเซียส อุณหภูมิต่ำสุด 16-22 องศาเซลเซียส อุณหภูมิสูงสุด 28-34 องศาเซลเซียส ลมตะวันออกเฉียงเหนือ ความเร็ว 10-30 กม./ชม. ส่วนในช่วงวันที่ 22-23 ก.พ. 64 อากาศเย็นกับมีหมอกในตอนเช้า อุณหภูมิจะสูงขึ้น 1-3 องศาเซลเซียส อุณหภูมิต่ำสุด 19-25 องศาเซลเซียส อุณหภูมิสูงสุด 30-36 องศาเซลเซียส ลมตะวันออกเฉียงใต้ ความเร็ว 10-20 กม./ชม.



แผนที่อากาศ วันที่ 18 ก.พ. 2564 เวลา 01.00 น.



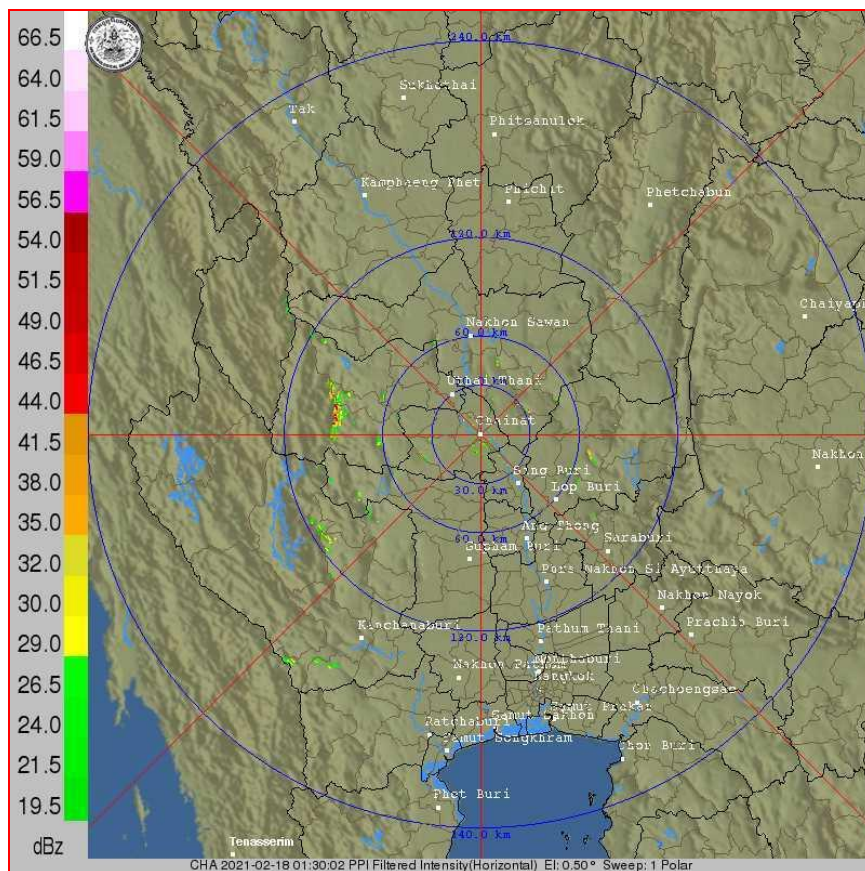
ภาพถ่ายจากดาวเทียม วันที่ 18 ก.พ. 2564

2) สถานการณ์ฝน

จากข้อมูลสถานการณ์น้ำฝนในพื้นที่ลุ่มน้ำเจ้าพระยา (ภาคกลาง) ของวันที่ 17 กุมภาพันธ์ 2564 จากกรมทรัพยากรน้ำ กรมอุตุนิยมวิทยา กรมชลประทาน และสถาบันสารสนเทศทรัพยากรน้ำและการเกษตร (องค์การมหาชน) พบว่า มีฝนตกในพื้นที่ลุ่มน้ำเจ้าพระยา บริเวณจังหวัดพระนครศรีอยุธยา และจังหวัดกรุงเทพมหานคร ปริมาณฝน 0.1 – 3.8 มม.

ข้อมูลสถานการณ์ฝนในพื้นที่ลุ่มน้ำเจ้าพระยา ณ วันที่ 17 กุมภาพันธ์ 2564 เวลา 07.00 น.

ลุ่มน้ำ	จังหวัด*	ปริมาณฝน 24 ชม.(มม.)
เจ้าพระยา	พระนครศรีอยุธยา	3.8
	กรุงเทพมหานคร	0.1
	ลพบุรี	ไม่มีฝน
	ปทุมธานี (สภข.)	ไม่มีฝน
	นครสวรรค์	ไม่มีฝน
หมายเหตุ “ - ” คือ ยังไม่ได้รับรายงาน, *จังหวัดที่มีพื้นที่ลุ่มน้ำมากกว่าร้อยละ 50		



ภาพเรดาร์ตรวจอากาศ “ชัยนาท”
 ณ วันที่ 18 กุมภาพันธ์ 2564 เวลา 09.00 น.
 (ที่มา : กรมอุตุนิยมวิทยา <https://weather.tmd.go.th/chn.php>)

สถานการณ์น้ำฝน (แผนภาพคาดการณ์ฝนล่วงหน้าความละเอียดสูง WRF-ROMS Model)

<p>WRF-ROMS (ThaiGeo), 24-Hour Precipitation, Thailand Model (3x3 km) 17-Feb-2021 19:00 to 18-Feb-2021 19:00 (Bangkok Time)</p> <p>Created by HII Initial date 17-Feb-2021 19:00 (Bangkok Time)</p>	<p>WRF-ROMS (ThaiGeo), 24-Hour Precipitation, Thailand Model (3x3 km) 18-Feb-2021 19:00 to 19-Feb-2021 19:00 (Bangkok Time)</p> <p>Created by HII Initial date 17-Feb-2021 19:00 (Bangkok Time)</p>
<p>แผนที่การคาดการณ์น้ำฝนวันที่ 18 ก.พ. 64</p>	<p>แผนที่การคาดการณ์น้ำฝนวันที่ 19 ก.พ. 64</p>
<p>WRF-ROMS (ThaiGeo), 24-Hour Precipitation, Thailand Model (3x3 km) 19-Feb-2021 19:00 to 20-Feb-2021 19:00 (Bangkok Time)</p> <p>Created by HII Initial date 17-Feb-2021 19:00 (Bangkok Time)</p>	<p>WRF-ROMS (ThaiGeo), 24-Hour Precipitation, Southeast Asia Model (9x9 km) 20-Feb-2021 19:00 to 21-Feb-2021 19:00 (Bangkok Time)</p> <p>Created by HII Initial date 17-Feb-2021 19:00 (Bangkok Time)</p>
<p>แผนที่การคาดการณ์น้ำฝนวันที่ 20 ก.พ. 64</p>	<p>แผนที่การคาดการณ์น้ำฝนวันที่ 21 ก.พ. 64</p>
<p>WRF-ROMS (ThaiGeo), 24-Hour Precipitation, Southeast Asia Model (9x9 km) 21-Feb-2021 19:00 to 22-Feb-2021 19:00 (Bangkok Time)</p> <p>Created by HII Initial date 17-Feb-2021 19:00 (Bangkok Time)</p>	<p>WRF-ROMS (ThaiGeo), 24-Hour Precipitation, Southeast Asia Model (9x9 km) 22-Feb-2021 19:00 to 23-Feb-2021 19:00 (Bangkok Time)</p> <p>Created by HII Initial date 17-Feb-2021 19:00 (Bangkok Time)</p>
<p>แผนที่การคาดการณ์น้ำฝนวันที่ 22 ก.พ. 64</p>	<p>แผนที่การคาดการณ์น้ำฝนวันที่ 23 ก.พ. 64</p>
<p>ที่มา : www.thaiwater.net</p>	
<p>ผลการคาดการณ์ปริมาณฝนล่วงหน้า</p>	

3) ข้อมูลปริมาณน้ำในลำน้ำ

สถานการณ์น้ำท่า (14 – 18 ก.พ. 2564 ที่มา: กรมชลประทาน)

สถานี	แม่น้ำ	อำเภอ	จังหวัด	ระดับตลิ่ง	อาทิตย์	จันทร์	อังคาร	พุธ	พฤหัสบดี	แนวโน้ม (เพิ่ม/ ลด)
				ปริมาณ น้ำ (ลบ. ม./วิ.)	14 ก.พ.	15 ก.พ.	16 ก.พ.	17 ก.พ.	18 ก.พ.	
C.2	เจ้าพระยา	เมือง	นครสวรรค์	26.20	16.88	16.83	16.80	16.81	16.76	ลดลง
				3,590	153.00	149.00	146.00	147.00	142.00	
C.13	เขื่อน เจ้าพระยา	สรรพยา	ชัยนาท	16.34	13.87	13.80	13.63	13.55	13.53	ลดลง
				2,840	80.00	80.00	100.00	80.00	80.00	
C.3	เจ้าพระยา	เมือง	สิงห์บุรี	13.40	1.90	1.87	2.01	2.07	1.93	ลดลง
				2,900	**	**	**	**	**	
C.35	เจ้าพระยา	พระนครศรีอยุธยา	พระนครศรีอยุธยา	4.58	0.43	0.42	0.47	0.58	0.54	ลดลง
				1,179	**	**	**	**	**	
C.36	คลองบาง หลวง	บางบาล	พระนครศรีอยุธยา	4.00	0.12	0.16	0.23	0.33	0.28	ลดลง
				420	**	**	**	**	**	
C.37	คลอง บางบาน	บางบาล	พระนครศรีอยุธยา	3.80	0.18	0.16	0.20	0.31	0.27	ลดลง
				148	**	**	**	**	**	



สถานีบ้านป้อม ต.บ้านป้อม
จ.พระนครศรีอยุธยา (ลุ่มน้ำเจ้าพระยา)



สถานีสะพานเดชาติวงศ์ ต.ปากน้ำโพธิ์ อ.เมือง
จ.นครสวรรค์ (ลุ่มน้ำเจ้าพระยา)



สถานีศาลากลางอ่างทอง ต.บางแก้ว อ.เมือง
จ.อ่างทอง (ลุ่มน้ำเจ้าพระยา)



สถานีบ้านท้ายดง ต.บางกระบือ อ.สามโคก
จ.ปทุมธานี (ลุ่มน้ำเจ้าพระยา)

4) สรุป

รายงานสถานการณ์น้ำลุ่มน้ำเจ้าพระยา วันที่ 18 กุมภาพันธ์ 2564 สถานการณ์น้ำในลุ่มน้ำเจ้าพระยา อยู่ในภาวะเฝ้าระวังน้ำน้อย ระดับน้ำในลำน้ำส่วนใหญ่มีแนวโน้มลดลง โดยระดับน้ำเขื่อนเจ้าพระยา มีปริมาณน้ำไหลผ่าน 80.00 ลบ.ม./วินาที ระดับน้ำเหนือเขื่อน + 13.53 ม.รทก. ระดับน้ำท้ายเขื่อน +5.54 ม.รทก.

รายงานสถานการณ์น้ำลุ่มน้ำทะเลสาบสงขลา

วันที่ 18 กุมภาพันธ์ 2564

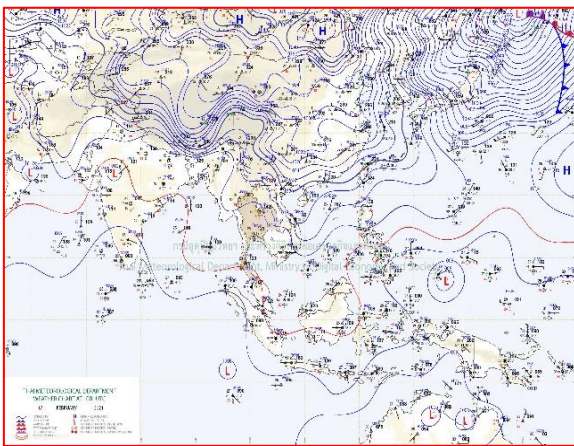
1) สภาพภูมิอากาศ

ลักษณะอากาศทั่วไป (ที่มา: กรมอุตุนิยมวิทยา)

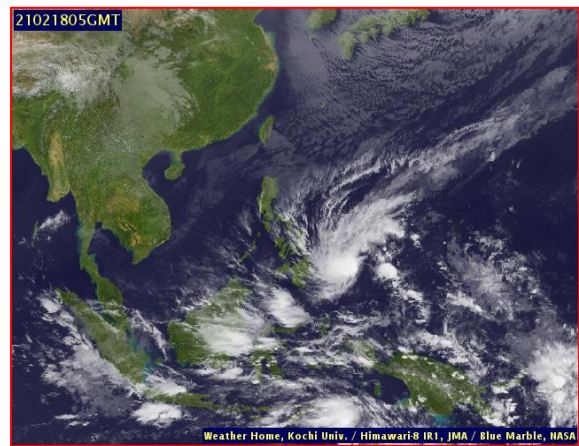
พยากรณ์อากาศ 24 ชั่วโมงข้างหน้า ประเทศไทยตอนบนจะมีฝนฟ้าคะนอง และลมกระโชกแรงเกิดขึ้นเป็นบางพื้นที่ หลังจากนั้นอุณหภูมิจะลดลง 1-3 องศาเซลเซียส เนื่องจากบริเวณความกดอากาศสูงหรือมวลอากาศเย็นกำลังปานกลางจากประเทศจีนได้แผ่ลงมาปกคลุมภาคตะวันออกเฉียงเหนือของประเทศไทยและทะเลจีนใต้แล้ว คาดว่าจะแผ่ลงมาปกคลุมภาคกลางและภาคตะวันออกในวันนี้ (18 ก.พ. 64)

ในขณะที่ลมตะวันออกเฉียงใต้พัดนำความชื้นจากทะเลจีนใต้เข้ามาปกคลุมภาคเหนือตอนล่าง ภาคกลาง และภาคตะวันออก ขอให้ประชาชนบริเวณประเทศไทยตอนบนดูแลรักษาสุขภาพเนื่องจากสภาวะอากาศที่แปรปรวนในระยะนี้ไว้ด้วย

สภาพอากาศภาคใต้ฝั่งตะวันออก มีเมฆบางส่วน กับมีฝนฟ้าคะนองร้อยละ 10 ของพื้นที่ ส่วนมากบริเวณจังหวัดเพชรบุรี ประจวบคีรีขันธ์ และชุมพร อุณหภูมิต่ำสุด 21-25 องศาเซลเซียส อุณหภูมิสูงสุด 30-33 องศาเซลเซียส **ผลคาดการณ์ปริมาณน้ำฝนล่วงหน้า 1-7 วัน** ในช่วงวันที่ 18 - 21 ก.พ. 64 มีฝนฟ้าคะนอง ร้อยละ 20-30 ของพื้นที่ ส่วนในช่วงวันที่ 22-23 ก.พ. 64 มีฝนฟ้าคะนอง ร้อยละ 10 ของพื้นที่



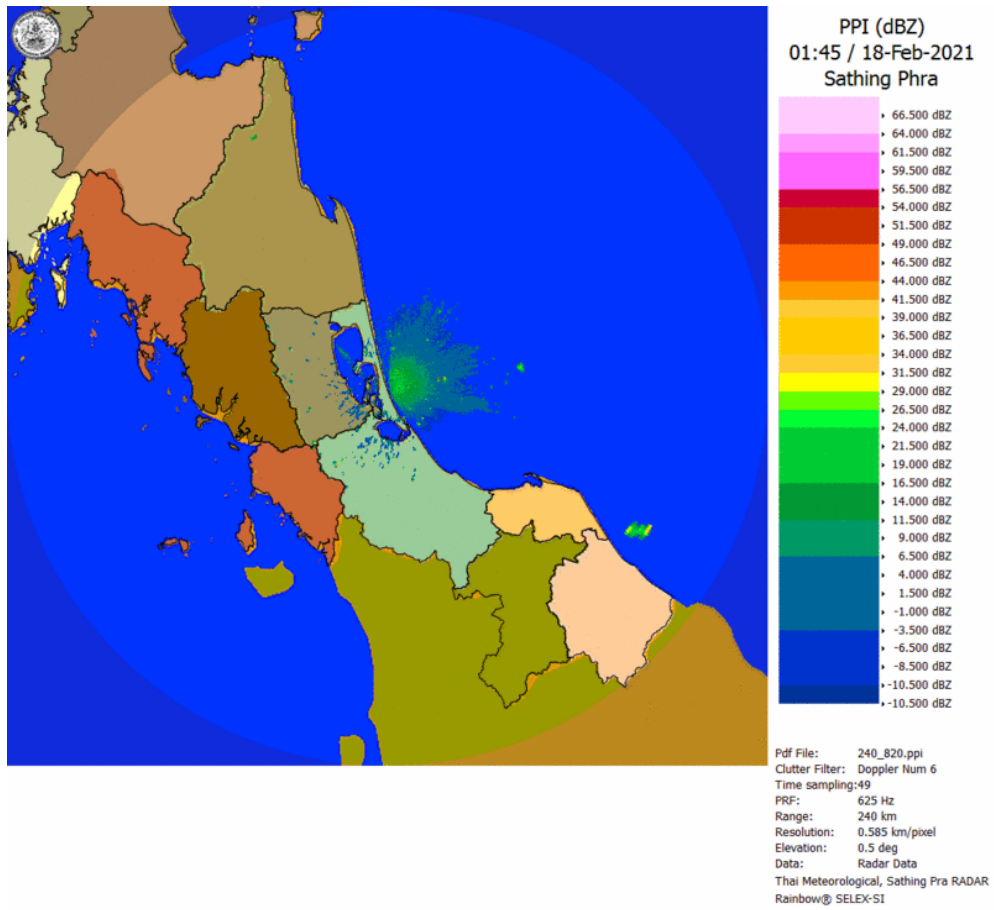
แผนที่อากาศ วันที่ 18 ก.พ. 2564 เวลา 07.00 น.



ภาพถ่ายจากดาวเทียม วันที่ 18 ก.พ. 2564

2) สถานการณ์ฝน

จากข้อมูลสถานการณ์ฝนในพื้นที่ลุ่มน้ำทะเลสาบสงขลาของวันที่ 18 กุมภาพันธ์ 2564 จากกรมทรัพยากรน้ำ กรมอุตุนิยมวิทยา กรมชลประทาน และสถาบันสารสนเทศทรัพยากรน้ำ (องค์การมหาชน) พบว่า ไม่มีฝนตกในพื้นที่ลุ่มน้ำทะเลสาบสงขลา



ภาพเรดาร์ตรวจอากาศ “สทิงพระ” ณ วันที่ 18 กุมภาพันธ์ 2564 (ที่มา : กรมอุตุนิยมวิทยา)

สถานการณ์น้ำฝน

<p>WRF-ROMS (ThaiGeo), 24-Hour Precipitation, Thailand Model (3x3 km) 17-Feb-2021 19:00 to 18-Feb-2021 19:00 (Bangkok Time)</p> <p>Created by HII Initial date 17-Feb-2021 19:00 (Bangkok Time)</p>	<p>WRF-ROMS (ThaiGeo), 24-Hour Precipitation, Thailand Model (3x3 km) 18-Feb-2021 19:00 to 19-Feb-2021 19:00 (Bangkok Time)</p> <p>Created by HII Initial date 17-Feb-2021 19:00 (Bangkok Time)</p>
<p>แผนที่การคาดการณ์น้ำฝนวันที่ 18 ก.พ. 64</p>	<p>แผนที่การคาดการณ์น้ำฝนวันที่ 19 ก.พ. 64</p>
<p>WRF-ROMS (ThaiGeo), 24-Hour Precipitation, Thailand Model (3x3 km) 19-Feb-2021 19:00 to 20-Feb-2021 19:00 (Bangkok Time)</p> <p>Created by HII Initial date 17-Feb-2021 19:00 (Bangkok Time)</p>	<p>WRF-ROMS (ThaiGeo), 24-Hour Precipitation, Southeast Asia Model (9x9 km) 20-Feb-2021 19:00 to 21-Feb-2021 19:00 (Bangkok Time)</p> <p>Created by HII Initial date 17-Feb-2021 19:00 (Bangkok Time)</p>
<p>แผนที่การคาดการณ์น้ำฝนวันที่ 20 ก.พ. 64</p>	<p>แผนที่การคาดการณ์น้ำฝนวันที่ 21 ก.พ. 64</p>
<p>WRF-ROMS (ThaiGeo), 24-Hour Precipitation, Southeast Asia Model (9x9 km) 21-Feb-2021 19:00 to 22-Feb-2021 19:00 (Bangkok Time)</p> <p>Created by HII Initial date 17-Feb-2021 19:00 (Bangkok Time)</p>	<p>WRF-ROMS (ThaiGeo), 24-Hour Precipitation, Southeast Asia Model (9x9 km) 22-Feb-2021 19:00 to 23-Feb-2021 19:00 (Bangkok Time)</p> <p>Created by HII Initial date 17-Feb-2021 19:00 (Bangkok Time)</p>
<p>แผนที่การคาดการณ์น้ำฝนวันที่ 22 ก.พ. 64</p>	<p>แผนที่การคาดการณ์น้ำฝนวันที่ 23 ก.พ. 64</p>
<p>ที่มา : www.thaiwater.net</p>	
<p>ผลการคาดการณ์ปริมาณฝนล่วงหน้า</p>	

3) ข้อมูลปริมาณน้ำในลำน้ำ

ลุ่มน้ำทะเลสาบสงขลา ปัจจุบันสถานการณ์น้ำในลำน้ำโดยทั่วไปอยู่ในเกณฑ์ภาวะปกติ ระดับน้ำในลำน้ำส่วนใหญ่มีแนวโน้มลดลง/ทรงตัว และเพิ่มขึ้นในบางพื้นที่

สถานการณ์น้ำท่า (14 – 18 ก.พ. 2564 ที่มา : กรมชลประทาน)

สถานี	ลุ่มน้ำ	อำเภอ	จังหวัด	ระดับน้ำ- ม.	อาทิตย์	จันทร์	อังคาร	พุธ	พฤหัสบดี
				ปริมาณน้ำ- ลบ.ม./วิ. (ระดับเตือนภัย)	14 ก.พ.	15 ก.พ.	16 ก.พ.	17 ก.พ.	18 ก.พ.
X.170	ทะเลสาบ สงขลา	ศรีนครินทร์	พัทลุง	25.20	20.83	20.82	20.82	20.81	20.81
				290.00	5.75	5.50	5.50	5.25	5.25
X.265	ทะเลสาบ สงขลา	เมือง	พัทลุง	8.00	7.61	7.65	6.75	6.75	6.48
				7.00	-	-	-	-	-
X.174	ทะเลสาบ สงขลา	หาดใหญ่	สงขลา	8.88	4.35	4.33	4.32	4.32	4.31
				388.00	1.75	1.65	1.60	1.60	1.55
X.173A	ทะเลสาบ สงขลา	สะเดา	สงขลา	15.90	9.94	9.95	9.91	9.89	9.88
				258.00	6.40	6.50	6.10	5.90	5.80
X.90	ทะเลสาบ สงขลา	คลองหอย โข่ง	สงขลา	8.00	3.46	3.41	3.01	3.09	3.33
				580.00	59.00	56.50	36.50	40.50	52.50
X.44	ทะเลสาบ สงขลา	หาดใหญ่	สงขลา	7.40	0.40	0.38	0.34	0.35	0.35
				534.00	19.50	18.80	17.40	17.75	17.75

ข้อมูลระดับน้ำจากระบบตรวจวัดสภาพทางไกลอัตโนมัติลุ่มน้ำทะเลสาบสงขลา กรมทรัพยากรน้ำ
ประจำวัน 18 กุมภาพันธ์ 2564

ข้อมูลระดับน้ำ (16 – 18 ก.พ. 2564 ที่มา : กรมทรัพยากรน้ำ)

สถานี	ตำบล	อำเภอ	จังหวัด	ระดับ ตลิ่ง (ต่ำสุด)	อังคาร	พุธ	พฤหัส
					16 ก.พ.	17 ก.พ.	18 ก.พ.
คลองอู่ตะเภาตอนบน	พังงา	สะเดา	สงขลา	19.87	-	-	-
คลองอู่ตะเภาตอนล่าง	หาดใหญ่	หาดใหญ่	สงขลา	8.93	0.30	0.30	0.30
คลองรัตภูมิ	ควนรู	รัตภูมิ	สงขลา	22.62	13.43	13.42	13.41
คลองตะโหมด(ท่าเขียด)	แม่ขรี	ตะโหมด	พัทลุง	27.94	-	-	-
ลำปำ	ลำปำ	เมือง	พัทลุง	1.15	-0.43	-0.45	-0.43

ปริมาณน้ำในลำน้ำของคลองต่างๆ ในพื้นที่ลุ่มน้ำทะเลสาบสงขลา วันที่ 18 กุมภาพันธ์ 2564



สถานีคลองอุต๊ะภาคกลาง - ต.หาดใหญ่ อ.หาดใหญ่ จ.สงขลา
(ลุ่มน้ำทะเลสาบสงขลา)

4) สรุป

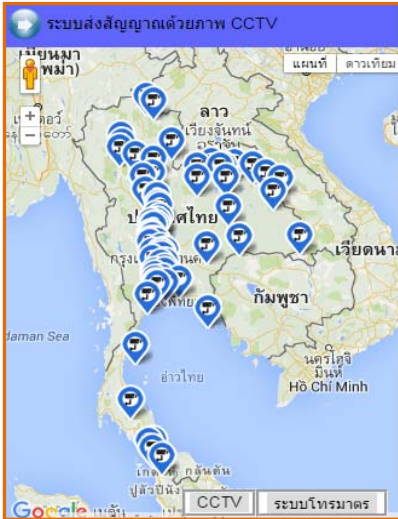
สถานการณ์น้ำในลุ่มน้ำทะเลสาบสงขลาประจำวันที่ 18 กุมภาพันธ์ 2564 ปัจจุบันสถานการณ์น้ำในลำน้ำโดยทั่วไปอยู่ในภาวะปกติ ระดับน้ำในลำน้ำส่วนใหญ่มีแนวโน้มลดลง/ทรงตัว และเพิ่มขึ้นในบางพื้นที่

รายงานระดับน้ำจากกล้อง
CCTV





รายงานระดับน้ำจากกล้อง CCTV
ณ. วันที่ 18 กุมภาพันธ์ พ.ศ. 2564



สรุปสถานการณ์น้ำในลำน้ำสายหลัก

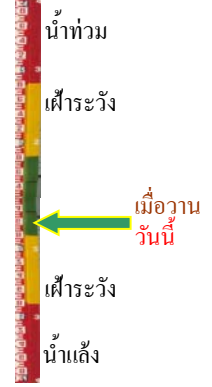
- สะพานพระแม่ย่า - อ.เมือง จ.สุโขทัย (ลุ่มน้ำยม) สถานการณ์น้ำปกติ
- สะพานสุพรรณกัลยา อ.เมือง จ.พิษณุโลก (ลุ่มน้ำน่าน) สถานการณ์น้ำปกติ
- แม่น้ำเลย อ.เมือง จ.เลย (ลุ่มน้ำโขง) สถานการณ์น้ำปกติ
- บ้านป้อม อ.พระนครศรีอยุธยา จ.พระนครศรีอยุธยา (ลุ่มน้ำเจ้าพระยา) สถานการณ์น้ำปกติ
- สะพานบุญรัตน์ประชาชนวิวัฒน์ อ.สามพราน จ.นครปฐม (ลุ่มน้ำท่าจีน) สถานการณ์น้ำปกติ
- สถานีอุต๊ะภาคกลาง - อ.หาดใหญ่ จ.สงขลา (ลุ่มน้ำทะเลสาบสงขลา) สถานการณ์น้ำปกติ
- บ้านบางแก้ว - อ.บรรพตพิสัย จ.นครสวรรค์ (ลุ่มน้ำปิง-วัง-สะแกกรัง-ป่าสัก) สถานการณ์น้ำปกติ

บ้านหาดเสลา - อ.แก้งะบัว จ.นครสวรรค์
(ลุ่มน้ำปิง)



ระดับน้ำปัจจุบันต่ำกว่าสถาฟ ม.รทก.
ระดับตลิ่งต่ำสุด 32.53 ม.รทก.
ระดับท้องน้ำ 24.97 ม.รทก.

สะพานบางระกำ - อ.บางระกำ จ.พิษณุโลก
(ลุ่มน้ำยม)



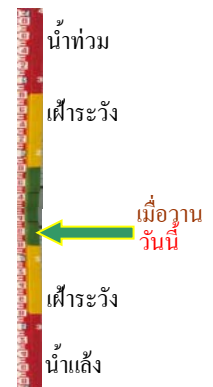
ระดับน้ำปัจจุบันต่ำกว่าสถาฟ
ระดับตลิ่งต่ำสุด 31.73 ม.รทก.
ระดับท้องน้ำ - ม.รทก.

สะพานบ้านโพทะเล - อ.โพทะเล จ.พิจิตร
(ลุ่มน้ำยม)



ระดับน้ำปัจจุบันต่ำกว่าสถาฟ
ระดับตลิ่งต่ำสุด 31.63 ม.รทก.
ระดับท้องน้ำ 20.59 ม.รทก.

วัดเกษไชยเหนือ - อ.ชุมแสง จ.นครสวรรค์
(ลุ่มน้ำน่าน)



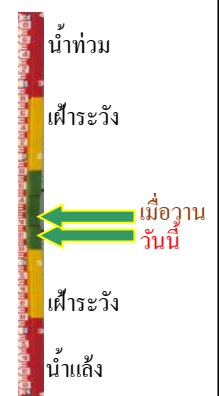
ระดับน้ำปัจจุบันตันไม้บังสถาฟ
ระดับตลิ่งต่ำสุด - ม.รทก.
ระดับท้องน้ำ - ม.รทก.

บ้านทับกฤช - อ.ชุมแสง จ.นครสวรรค์ (ทับกฤชใต้)
(ลุ่มน้ำน่าน)



ระดับน้ำปัจจุบันต่ำกว่าสภาพ
ระดับตลิ่งต่ำสุด 26.16 ม.รทก.
ระดับท้องน้ำ 13.28 ม.รทก.

สะพานท่าเสา - อ.เมือง จ.อุตรดิตถ์
(ลุ่มน้ำน่าน)



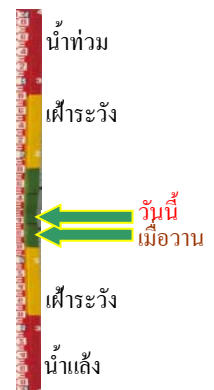
ระดับน้ำปัจจุบัน 54.20 ม.รทก.
ระดับตลิ่งต่ำสุด 56.91 ม.รทก.
ระดับท้องน้ำ 47.80 ม.รทก.

สะพานนครน่านพัฒนา อ.เมือง จ.น่าน
(ลุ่มน้ำน่าน)



ระดับน้ำปัจจุบันต่ำกว่าสภาพ
ระดับตลิ่งต่ำสุด 197.73 ม.รทก.
ระดับท้องน้ำ 190.94 ม.รทก.

สะพานเฉลิมพระเกียรติ ร.9 48 พรรษา
อ.เมือง จ.พิจิตร (ลุ่มน้ำน่าน)



ระดับน้ำปัจจุบัน 28.80 ม.รทก.
ระดับตลิ่งต่ำสุด - ม.รทก.
ระดับท้องน้ำ - ม.รทก.

สะพานเฉลิมพระเกียรติ ร.9 72 พรรษา
อ.บางมูลนาก จ.พิจิตร (ลุ่มน้ำน่าน)



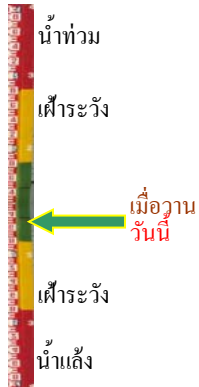
ระดับน้ำปัจจุบัน 20.85 ม.รทก.
ระดับตลิ่งต่ำสุด 27.23 ม.รทก.
ระดับท้องน้ำ 16.56 ม.รทก.

สะพานสุพรรณกัลยา - อ.เมือง จ.พิษณุโลก
(ลุ่มน้ำน่าน)



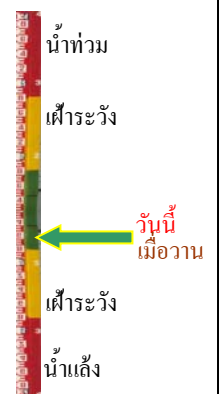
ระดับน้ำปัจจุบัน 35.90 ม.รทก.
ระดับตลิ่งต่ำสุด 44.52 ม.รทก.
ระดับท้องน้ำ 32.51 ม.รทก.

สถานีแม่น้ำเลย - อ.เมือง จ.เลย
(ลุ่มน้ำโขง)



ระดับน้ำปัจจุบันต่ำกว่าสภาพ
ระดับตลิ่งต่ำสุด - ม.รทก.
ระดับท่อน้ำ - ม.รทก.

สถานีหัวฝาย - อ.แม่สาย จ.เชียงราย
(แม่สาย/โขง)



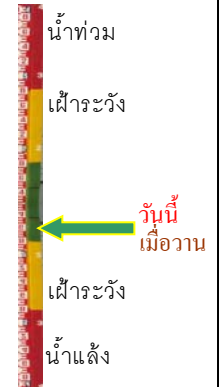
ระดับน้ำปัจจุบันต่ำกว่าสภาพ
ระดับตลิ่งต่ำสุด - ม.รทก.
ระดับท่อน้ำ 394.87 ม.รทก.

วัดศรีชมพูนาคคีตื้อ - อ.ท่าบ่อ จ.หนองคาย
(ห้วยโมง/โขงอีสาน)



ระดับน้ำปัจจุบันต่ำกว่าสภาพ
ระดับตลิ่งต่ำสุด 167.09 ม.รทก.
ระดับท่อน้ำ 156.60 ม.รทก.

บ้านท่าสะอาด - อ.เขกา จ.บึงกาฬ
(แม่น้ำสงคราม/ลุ่มน้ำโขง)



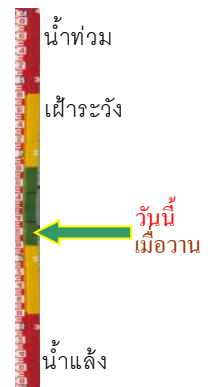
ระดับน้ำปัจจุบันสูงกว่าสภาพ
ระดับตลิ่งต่ำสุด 144.92 ม.รทก.
ระดับท่อน้ำ 134.18 ม.รทก.

บ้านเหล่านกขุม - อ.เมือง จ.ขอนแก่น
(ลุ่มน้ำชี)



ระดับน้ำปัจจุบัน 145.30 ม.รทก.
ระดับตลิ่งต่ำสุด 149.71 ม.รทก.
ระดับท่อน้ำ 141.00 ม.รทก.

ร.ร.เทศบาล 4 - อ.เมือง จ.นครราชสีมา
(ลำตะคอง/มูล)



ระดับน้ำปัจจุบัน 176.64 ม.รทก.
ระดับตลิ่งต่ำสุด 178.00 ม.รทก.
ระดับท่อน้ำ - ม.รทก.

สะพานเดชาดิวงศ์ - อ.เมือง จ.นครสวรรค์
(ลุ่มน้ำเจ้าพระยา)



ระดับน้ำปัจจุบันต่ำกว่าสถาฟ
ระดับตลิ่งต่ำสุด 23.22 ม.รทก.
ระดับท่อน้ำ 11.15 ม.รทก.

บ้านยางมณี - อ.โพธิ์ทอง จ.อ่างทอง
(ลุ่มน้ำเจ้าพระยา)



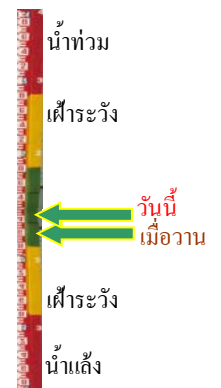
ระดับน้ำปัจจุบันต่ำกว่าสถาฟ
ระดับตลิ่งต่ำสุด - ม.รทก.
ระดับท่อน้ำ - ม.รทก.

ศาลากลางอ่างทอง - อ.เมือง จ.อ่างทอง
(ลุ่มน้ำเจ้าพระยา)



ระดับน้ำปัจจุบัน 0.80 ม.รทก.
ระดับตลิ่งต่ำสุด - ม.รทก.
ระดับท่อน้ำ - ม.รทก.

บ้านป้อม - อ.พระนครศรีอยุธยา
จ.พระนครศรีอยุธยา (ลุ่มน้ำเจ้าพระยา)



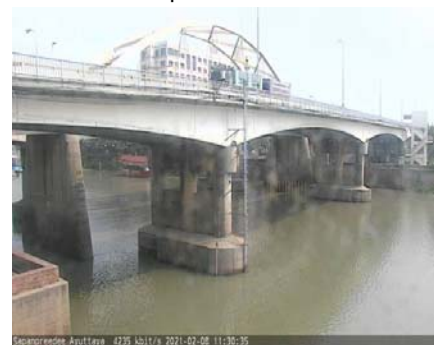
ระดับน้ำปัจจุบัน 7.95 ม.รทก.
ระดับตลิ่งต่ำสุด - ม.รทก.
ระดับท่อน้ำ - ม.รทก.

บ้านท้ายดง - อ.สามโคก จ.ปทุมธานี
(ลุ่มน้ำเจ้าพระยา)



ระดับน้ำปัจจุบันต่ำกว่าสถาฟ
ระดับตลิ่งต่ำสุด - ม.รทก.
ระดับท่อน้ำ - ม.รทก.

สะพานปรีดี - อ.เมือง จ.พระนครศรีอยุธยา
(ลุ่มน้ำเจ้าพระยา)



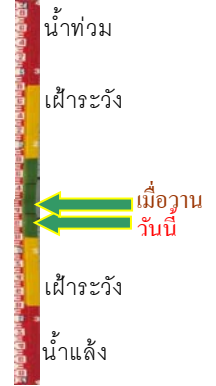
ระดับน้ำปัจจุบัน -0.20 ม.รทก.
ระดับตลิ่งต่ำสุด - ม.รทก.
ระดับท่อน้ำ - ม.รทก.

วัดทรงสวย อ.วัดสิงห์ จ.ชัยนาท
(ลุ่มน้ำท่าจีน)



ระดับน้ำปัจจุบันต่ำกว่าสภาพ
ระดับตลิ่งต่ำสุด - ม.รทก.
ระดับท้องน้ำ - ม.รทก.

สะพานข้ามแม่น้ำท่าจีน 3 - อ.เมือง
จ.สมุทรสาคร (ลุ่มน้ำท่าจีน)



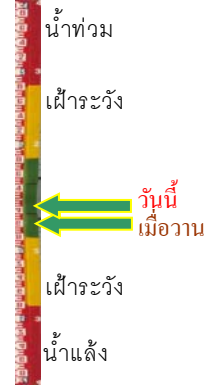
ระดับน้ำปัจจุบัน -0.34 ม.รทก.
ระดับตลิ่งต่ำสุด 1.37 ม.รทก.
ระดับท้องน้ำ -6.73 ม.รทก.

สะพานบุญรัตนประชาชนุวัฒน์ - อ.สามพราน
จ.นครปฐม (ลุ่มน้ำท่าจีน)



ระดับน้ำปัจจุบัน 0.88 ม.รทก.
ระดับตลิ่งต่ำสุด 1.46 ม.รทก.
ระดับท้องน้ำ -7.22 ม.รทก.

สะพานหลวงพ่อบึง - อ.นครไชยศรี
จ.นครปฐม (ลุ่มน้ำท่าจีน)



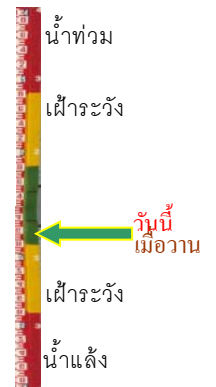
ระดับน้ำปัจจุบัน 0.81 ม.รทก.
ระดับตลิ่งต่ำสุด 2.97 ม.รทก.
ระดับท้องน้ำ -4.69 ม.รทก.

สะพานวัดพระรูป อ.เมือง จ.สุพรรณบุรี
(ลุ่มน้ำท่าจีน)



ระดับน้ำปัจจุบันต่ำกว่าสภาพ
ระดับตลิ่งต่ำสุด 3.32 ม.รทก.
ระดับท้องน้ำ -0.56 ม.รทก.

สะพานข้ามแม่น้ำท่าจีน ทางหลวง3365
อ.สามชุก จ.สุพรรณบุรี (ลุ่มน้ำท่าจีน)



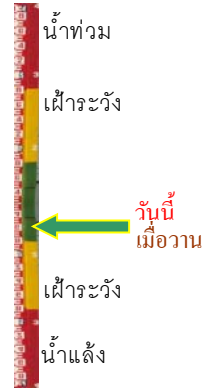
ระดับน้ำปัจจุบันต้นไม้บังสภาพ
ระดับตลิ่งต่ำสุด 5.70 ม.รทก.
ระดับท้องน้ำ 0.46 ม.รทก.

สะพานสามง่าม-ท่าโบสถ์ อ.หันคา
จ.ชัยนาท (ลุ่มน้ำท่าจีน)



ระดับน้ำปัจจุบันต่ำกว่าสถาฟ
ระดับตลิ่งต่ำสุด 13.14 ม.รทก.
ระดับทอ้งน้ำ 10.08 ม.รทก.

เชิงสะพานฉะเชิงเทรา - อ.เมือง จ.ฉะเชิงเทรา
(ลุ่มน้ำบางปะกง)



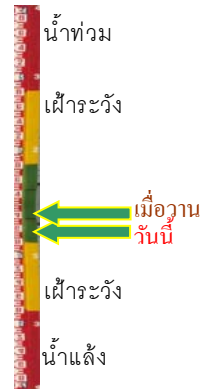
ระดับน้ำปัจจุบันต่ำกว่าสถาฟ
ระดับตลิ่งต่ำสุด 1.90 ม.รทก.
ระดับทอ้งน้ำ - ม.รทก.

ตรงข้ามวัดจันทนาราม - อ.เมือง จ.จันทบุรี
(ลุ่มน้ำชายฝั่งตะวันออก)



ระดับน้ำปัจจุบันต่ำกว่าสถาฟ
ระดับตลิ่งต่ำสุด 0.20 ม.รทก.
ระดับทอ้งน้ำ - ม.รทก.

เทศบาลเมืองเพชรบุรี - อ.เมือง จ.เพชรบุรี
(ลุ่มน้ำเพชรบุรี)



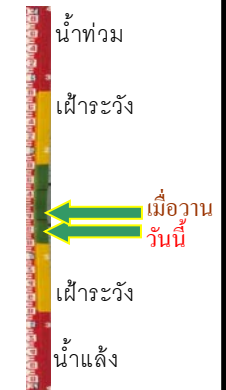
ระดับน้ำปัจจุบัน 1.00 ม.รทก.
ระดับตลิ่งต่ำสุด 4.33 ม.รทก.
ระดับทอ้งน้ำ 0.01 ม.รทก.

สภจ.สุราษฎร์ธานี - อ.เมือง จ.สุราษฎร์ธานี
(ลุ่มน้ำตาปี)



ระดับน้ำปัจจุบัน 1.90 ม.รทก.
ระดับตลิ่งต่ำสุด 2.60 ม.รทก.
ระดับทอ้งน้ำ -8.58 ม.รทก.

สถานีอุ้ตะภะตอกลาง - อ.หาดใหญ่ จ.สงขลา
(ลุ่มน้ำทะเลสาบสงขลา)



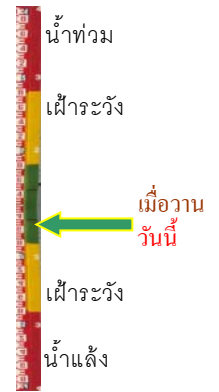
ระดับน้ำปัจจุบัน 0.40 ม.รทก.
ระดับตลิ่งต่ำสุด 8.93 ม.รทก.
ระดับทอ้งน้ำ -1.93 ม.รทก.

สถานีวัดแม่น้ำโขง (MRC) - อ.เชียงคาน จ.เลย
(ลุ่มน้ำโขง)



ระดับน้ำปัจจุบันต่ำกว่าสถาพ
ระดับตลิ่งต่ำสุด - ม.รทก.
ระดับท่อน้ำ - ม.รทก.

สถานีวัดแม่น้ำโขง (MRC) - อ.โขงเจียม จ.อุบลราชธานี
(ลุ่มน้ำโขง)



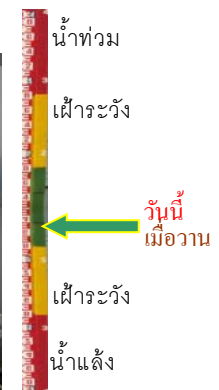
ระดับน้ำปัจจุบันระดับน้ำต่ำกว่าสถาพ
ระดับตลิ่งต่ำสุด - ม.รทก.
ระดับท่อน้ำ - ม.รทก.

สถานีบ้านบางแก้ว - อ.บรรพตพิสัย จ.นครสวรรค์
(ลุ่มน้ำปิง-วัง-สะแกกรัง-ป่าสัก)



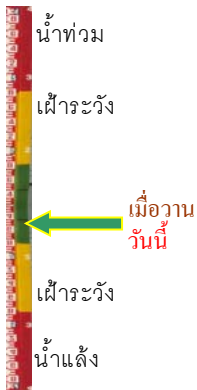
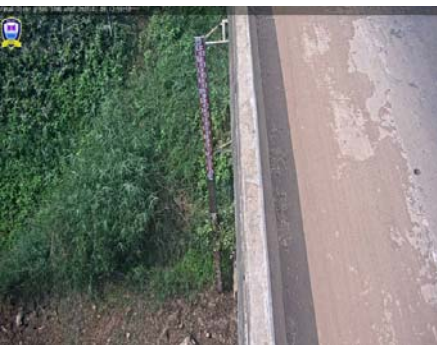
ระดับน้ำปัจจุบัน 36.57 ม.รทก.
ระดับตลิ่งต่ำสุด 44.95 ม.รทก.
ระดับท่อน้ำ 35.06 ม.รทก.

สถานีบ้านปากร่องห้วยจี่ - อ.บ้านตาก จ.ตาก
(ลุ่มน้ำปิง-วัง-สะแกกรัง-ป่าสัก)



ระดับน้ำปัจจุบันต่ำกว่าสถาพ
ระดับตลิ่งต่ำสุด 120.45 ม.รทก.
ระดับท่อน้ำ 114.47 ม.รทก.

สถานีบ้านจางวาง - อ.หล่มสัก จ.เพชรบูรณ์
(ลุ่มน้ำปิง-วัง-สะแกกรัง-ป่าสัก)



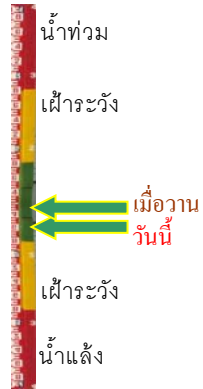
ระดับน้ำปัจจุบันต่ำกว่าสถาพ
ระดับตลิ่งต่ำสุด 135.46 ม.รทก.
ระดับท่อน้ำ 127.24 ม.รทก.

สถานีแม่น้ำป่าสัก - อ.เมือง จ.เพชรบูรณ์
(ลุ่มน้ำปิง-วัง-สะแกกรัง-ป่าสัก)



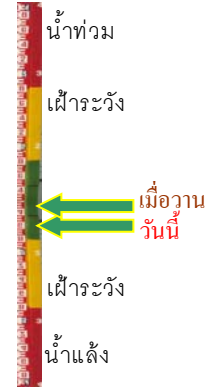
ระดับน้ำปัจจุบัน 109.60 ม.รทก.
ระดับตลิ่งต่ำสุด 114.98 ม.รทก.
ระดับท่อน้ำ 104.53 ม.รทก.

สถานีแม่น้ำป่าสัก - อ.เสนาไห้ จ.สระบุรี
(ลุ่มน้ำป่าสัก-วัง-สะแกกรัง-ป่าสัก)



ระดับน้ำปัจจุบัน	6.60	ม.รทก.
ระดับตลิ่งต่ำสุด	13.46	ม.รทก.
ระดับท้องน้ำ	0.04	ม.รทก.

สถานีแม่น้ำป่าสัก - อ.แก่งคอย จ.สระบุรี
(ลุ่มน้ำป่าสัก-วัง-สะแกกรัง-ป่าสัก)



ระดับน้ำปัจจุบัน	7.98	ม.รทก.
ระดับตลิ่งต่ำสุด	20.10	ม.รทก.
ระดับท้องน้ำ	4.79	ม.รทก.