



รายงานสถานการณ์น้ำรายวัน

เสนอโดย

ศูนย์เมขลา

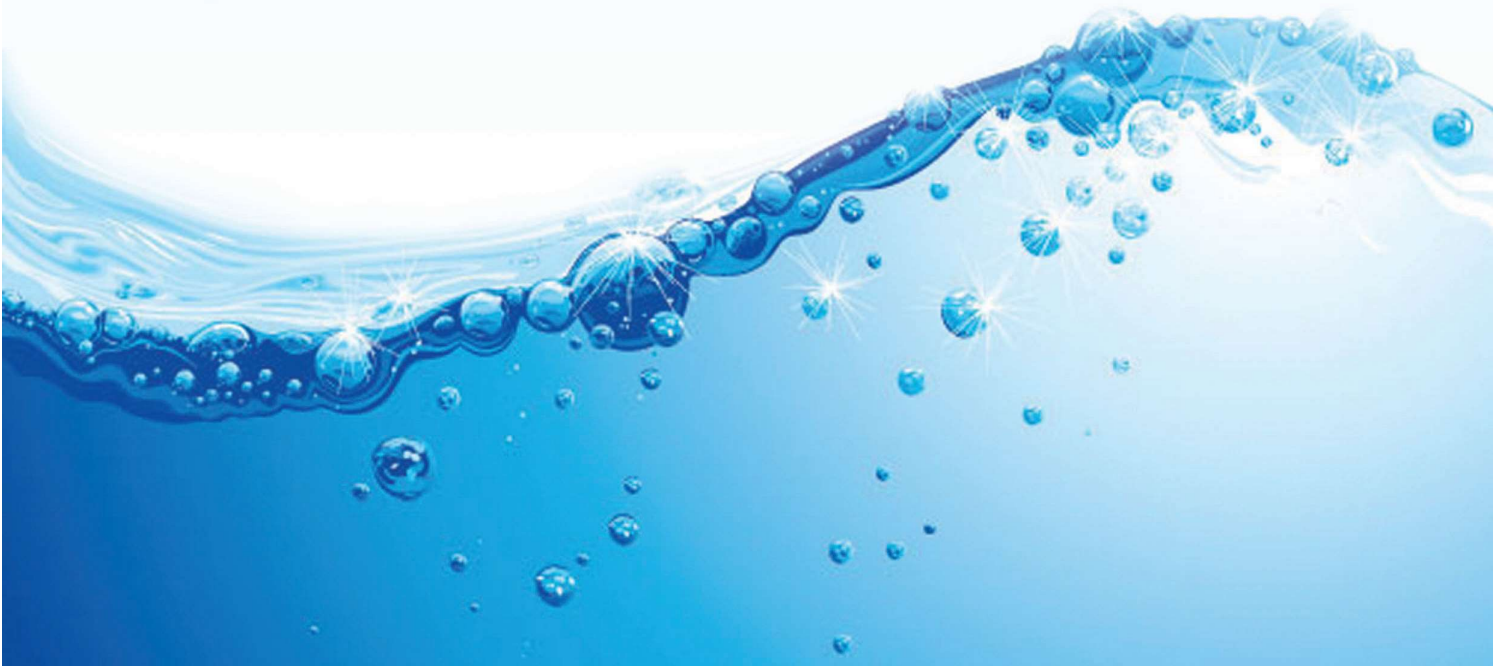
ศูนย์ป้องกันวิกฤติน้ำ

กรมทรัพยากรน้ำ

ประจำวันที่ ๒๒ กุมภาพันธ์ ๒๕๖๔

สารบัญ

- ๑) สรุปสถานการณ์น้ำ
- ๒) รายงานสถานการณ์พื้นที่เสี่ยงอุทกภัยน้ำหลากในเขตพื้นที่ลาด
เชิงเขา
- ๓) ปริมาณฝนสะสมปี พ.ศ. ๒๕๖๑ และ ๒๕๖๒ เทียบค่าเฉลี่ย ๓๐ ปี
- ๔) สถานการณ์น้ำในอ่างเก็บน้ำขนาดใหญ่ และขนาดกลาง
- ๕) รายงานสถานการณ์น้ำรายลุ่มน้ำ



สรุปสถานการณ์น้ำ





รายงานการเฝ้าระวังติดตามสถานการณ์น้ำ ๒๔ ชั่วโมง

ศูนย์ป้องกันวิกฤติน้ำ กรมทรัพยากรน้ำ กระทรวงทรัพยากรธรรมชาติและสิ่งแวดล้อม

โทรศัพท์ ๐ ๒๒๗๑ ๖๐๐๐ ต่อ ๖๔๔๕ โทรสาร ๐ ๒๒๙๘ ๖๖๒๙ <http://www.dwr.go.th>

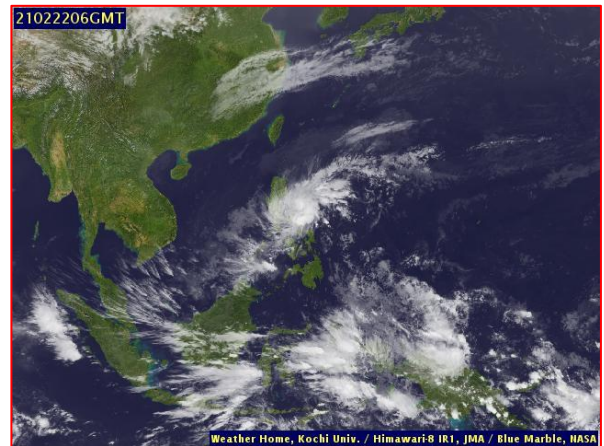
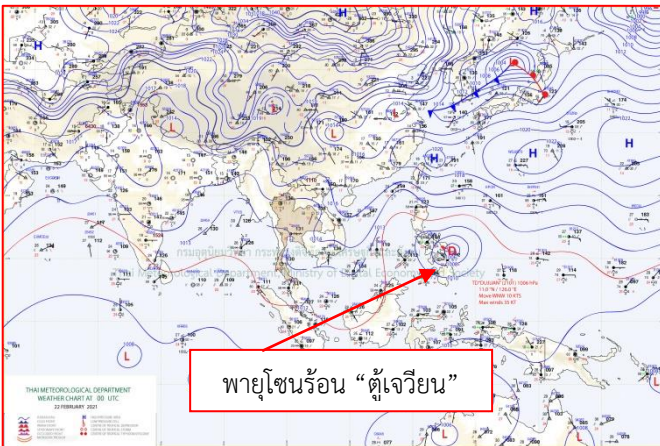
รายงานการเฝ้าระวังติดตามสถานการณ์น้ำประจำวันที ๒๒ กุมภาพันธ์ ๒๕๖๔

เรียนร.ม.ท. เลขานุการ ร.ม.ท. ที่ปรึกษา ร.ม.ท. ปกท.ท.ส. รอง ปกท.ท.ส. อท.น. อท.บ. และหน่วยงานที่เกี่ยวข้อง

๑. สภาพอากาศ เวลา ๑๒.๐๐ น. (กรมอุตุนิยมวิทยา)

พยากรณ์อากาศ ๒๔ ชั่วโมงข้างหน้า บริเวณความกดอากาศสูงหรือมวลอากาศเย็นกำลังอ่อนปกคลุมประเทศไทยตอนบน ทำให้ประเทศไทยตอนบนมีอุณหภูมิสูงขึ้น ๑-๓ องศาเซลเซียส กับมีหมอกในตอนเช้า ส่วนบริเวณยอดดอยและยอดภูยังคงมีอากาศหนาวถึงหนาวจัดลมตะวันออกเฉียงใต้พัดปกคลุมอ่าวไทยและภาคใต้มีกำลังปานกลาง ทำให้คลื่นลมบริเวณอ่าวไทยตอนล่างมีคลื่นสูงประมาณ ๒ เมตร

อนึ่ง พายุไซร่อน “ตุ้เจีเวียน” บริเวณมหาสมุทรแปซิฟิกหรือด้านตะวันออกเฉียงใต้ของประเทศฟิลิปปินส์ได้อ่อนกำลังลงเป็นพายุดีเปรสชันแล้วและมีแนวโน้มเคลื่อนขึ้นฝั่งประเทศฟิลิปปินส์ ในวันที่ (๒๒ ก.พ. ๖๔) โดยพายุนี้ไม่มีผลกระทบต่อลักษณะอากาศของประเทศไทย



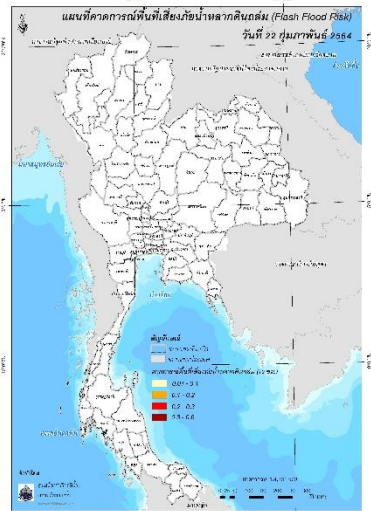
แผนที่อากาศ วันที่ ๒๒ ก.พ. ๒๕๖๔ เวลา ๐๗.๐๐ น.

ภาพถ่ายดาวเทียม วันที่ ๒๒ ก.พ. ๒๕๖๔ เวลา ๑๓.๐๐ น.

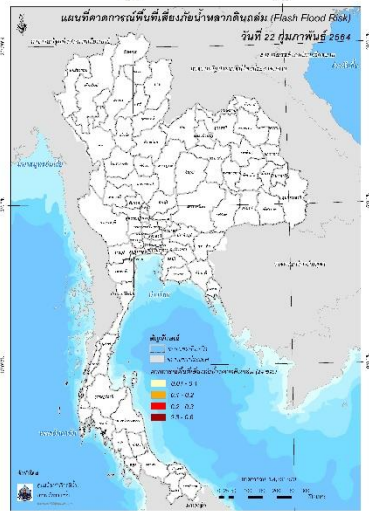
๒. การคาดการณ์พื้นที่เสี่ยงภัยน้ำหลากดินถล่ม ณ วันที่ ๒๑ กุมภาพันธ์ ๒๕๖๔ (กรมทรัพยากรน้ำ)

การคาดการณ์พื้นที่เสี่ยงภัยน้ำหลากดินถล่มจากข้อมูล MRCFFGS วันที่ 21 กุมภาพันธ์ 2564 ในอีก 12 ชม. 24 ชม. และ 36 ชม. **ไม่พบพื้นที่เสี่ยง**

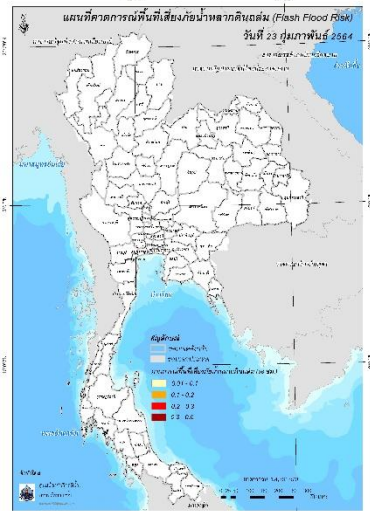
แผนที่แสดงการคาดการณ์พื้นที่เสี่ยงภัยน้ำหลากดินถล่ม วันที่ 21 กุมภาพันธ์ 2564



วันที่ 22 ก.พ. 64 (03:00 น.)



วันที่ 22 ก.พ. 64 (15:00 น.)



วันที่ 23 ก.พ. 64 (03:00 น.)

๓. สถานการณ์ภาวะน้ำท่วม และสถานการณ์ฝนแล้ง/ฝนทิ้งช่วง ณ วันที่ ๒๒ กุมภาพันธ์ ๒๕๖๔ (ปภ.)

สถานการณ์สาธารณภัย

ไม่มีสถานการณ์

๔. ความช่วยเหลืออุทกภัยของกรมทรัพยากรน้ำ

กรมทรัพยากรน้ำ

กระทรวงทรัพยากรธรรมชาติและสิ่งแวดล้อม



ทส.ทน.สทภ.11

เร่งสูบน้ำเพื่อแก้ไขปัญหายุ้งแล้ง

ระหว่างวันที่ 11 - 17 กุมภาพันธ์ 2564

นายวิเวช สุทธิประภา ผู้อำนวยการสำนักงานทรัพยากรน้ำภาค 11 ได้มอบหมายให้ ชุดปฏิบัติงานให้ความช่วยเหลือสภาวะวิกฤติน้ำ เข้าดำเนินการช่วยเหลือ โดยการติดตั้งเครื่องสูบน้ำขนาด 12 นิ้ว จำนวน 1 เครื่อง พร้อมท่อส่งน้ำ ระยะทาง 400 เมตร สูบน้ำจากห้วยจันลัน ไปยังหนองกุงซึ่งเป็นแหล่งน้ำผลิตประปา เพื่อแก้ไขปัญหาคาราคาซังน้ำอุปโภค บริโภค ให้กับประชาชน บ้านเหล่าเลิง ม.2 ต.ไร่สี อ.ลืออำนาจ จ.อำนาจเจริญ สูบน้ำช่วยเหลือได้ทั้งสิ้น 23,650 ลบ.ม. พร้อมแจกจ่ายน้ำดื่มบรรจุขวด จำนวน 600 ขวด มีประชาชนได้ประโยชน์ จำนวน 1 หมู่บ้าน 115 ครัวเรือน 450 คน



"มุ่งผลสัมฤทธิ์ จัดบริการ ประสาน สามัคคี"



เลขที่ 39 ถนนเลี้ยวเมือง อำเภอเมือง จังหวัดอุบลราชธานี 34000 โทร 045-311969 WWW.WRTER.DWR.GO.TH/WRRO๑๑

สรุปสถานการณ์น้ำภาพรวมของประเทศ



21 ก.พ. 64 เวลา 07.00 น.

☎ 02 554 1800

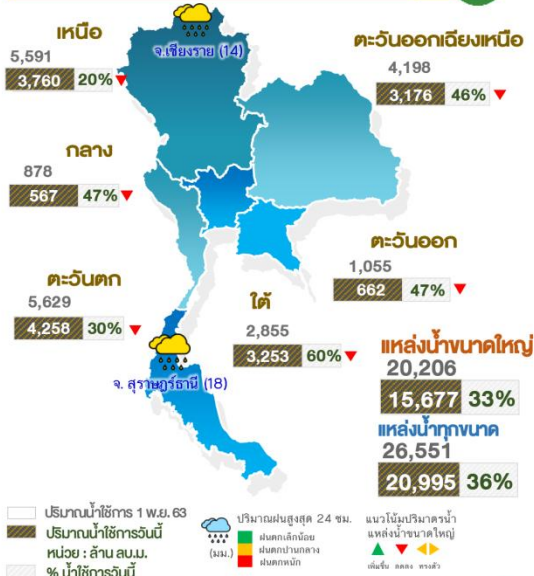
🌐 www.onwr.go.th

กอนช. ติดตามแผนปฏิบัติการด้านทรัพยากรน้ำที่ขับเคลื่อนผ่านคณะอนุกรรมการทรัพยากรน้ำจังหวัด

สภาพอากาศ

- มรสุมตะวันออกเฉียงเหนือที่พัดปกคลุมอ่าวไทยและภาคใต้ มีกำลังปานกลาง ทำให้ภาคใต้มีฝนเล็กน้อย
- 24 ชั่วโมงที่ผ่านมา มีฝนตกปานกลางบริเวณ จ.สุราษฎร์ธานี (18 มม.) จ.เชียงราย (14 มม.)

ปริมาณน้ำใช้การในแหล่งน้ำ



แหล่งน้ำที่เฝ้าระวังน้ำน้อย



การบริหารจัดการน้ำ

กอนช. ติดตามการดำเนินการแผนปฏิบัติการด้านทรัพยากรน้ำ และแผนงานบูรณาการบริหารจัดการทรัพยากรน้ำ ประจำปี 2565 รวมทั้งการดำเนินงานตามมาตรการรองรับสถานการณ์ขาดแคลนน้ำ ฤดูแล้ง ปี 2563/64 ตามมติคณะรัฐมนตรี เมื่อวันที่ 3 พ.ย. 63 ในพื้นที่ จังหวัดฉะเชิงเทรา และ จังหวัดพิจิตร โดยขับเคลื่อนผ่าน คณะอนุกรรมการทรัพยากรน้ำจังหวัด ดังนี้

- จังหวัดฉะเชิงเทรา โดย คณะอนุกรรมการทรัพยากรน้ำจังหวัด ได้ติดตามผลการจัดทำแผนปฏิบัติการด้านทรัพยากรน้ำ แผนงานบูรณาการบริหารจัดการทรัพยากรน้ำ ปี 2565 โครงการสำคัญและโครงการขนาดใหญ่ในพื้นที่ การบริหาร อนุรักษ์ และฟื้นฟูคลองแสนแสบ จัดทำทะเบียนแหล่งน้ำ รวมทั้งแผนงานโครงการเพื่อรองรับสถานการณ์ขาดแคลนน้ำฤดูแล้ง ปี 2563/64
- จังหวัดพิจิตร โดย หน่วยงานที่เกี่ยวข้อง อาทิเช่น กรมชลประทาน องค์การปกครองส่วนท้องถิ่น และหน่วยงานในพื้นที่ ดำเนินการจัดทำทะเบียนแหล่งน้ำ สำรองระบบประปาหมู่บ้าน เสนอแผนงานโครงการเพิ่มเติม (งบกลาง) ด้านอุทกภัย ปี 2564 รวมทั้งจัดทำแผนงานโครงการบรรจุในแผนปฏิบัติการด้านทรัพยากรน้ำจังหวัดพิจิตรเพิ่มเติม ทั้งนี้ คณะอนุกรรมการทรัพยากรน้ำจังหวัดยังให้หน่วยงานที่เกี่ยวข้องวางแผนการบริหารจัดการน้ำให้เพียงพอสำหรับใช้ตลอดฤดูแล้งนี้ ตามมาตรการที่ กอนช.กำหนด เพื่อช่วยเหลือและบรรเทาความเดือดร้อนแก่ประชาชน

มาตรการและการให้ความช่วยเหลือ

กอนช. มอบหมายให้หน่วยงานช่วยเหลือพื้นที่เสี่ยงขาดแคลนน้ำ โดยมีผลการดำเนินการ ดังนี้

- กรมทรัพยากรน้ำ ดำเนินการติดตั้งเครื่องสูบน้ำ บริเวณฝายน้ำล้น ชุมแสง บ้านทุ่งกระบอก เพื่อสูบน้ำลงสู่คลองสะตอ ช่วยบรรเทาปัญหาหน้าแล้งให้แก่ประชาชนไว้สำรองไว้ใช้อุปโภคบริโภคและเพื่อการเกษตร อ.เขาสมิง จ.ตราด
- หน่วยบัญชาการทหารพัฒนา ดำเนินการสำรวจพื้นที่ก่อสร้างฝายเพื่อการเกษตรและบ่อบังคับน้ำเขา กระจายน้ำในพื้นที่สูง บริเวณ อ.เชียงดาว จ.เชียงใหม่

สถานการณ์น้ำท่า

- ระดับน้ำแม่น้ำสายหลัก
 - ภาคเหนือ ภาคกลาง ภาคตะวันออกเฉียงเหนือ ภาคตะวันออก ภาคใต้ **น้ำน้อยถึงปกติ มีแนวโน้มลดลง**
 - แม่น้ำโขง **น้ำน้อยถึงปกติ มีแนวโน้มทรงตัว**
- คุณภาพน้ำ ณ จุดเฝ้าระวัง แม่น้ำสายหลัก
 - น้ำเพื่ออุปโภค-บริโภค แม่น้ำเจ้าพระยา ณ สถานีสูบน้ำสำแล จ.ปทุมธานี
 - ค่าความเค็ม 0.16 กรัมต่อลิตร อยู่ในเกณฑ์มาตรฐาน (มาตรฐานไม่เกิน 0.25 กรัมต่อลิตร)
 - ปริมาณออกซิเจนละลายน้ำ 4.59 มิลลิกรัมต่อลิตร อยู่ในเกณฑ์มาตรฐาน (มาตรฐานไม่ต่ำกว่า 2.0 มิลลิกรัมต่อลิตร)
 - น้ำเพื่อการเกษตร **แม่น้ำท่าจีน และแม่น้ำบางปะกง**
 - ค่าความเค็ม **สูงกว่าเกณฑ์มาตรฐาน** บริเวณปากแม่น้ำ (มาตรฐานไม่เกิน 2.0 กรัมต่อลิตร)
 - ปริมาณออกซิเจนละลายน้ำ อยู่ในเกณฑ์มาตรฐาน

ติดตามข่าวสาร



ข่าวสารกองอำนวยการน้ำแห่งชาติ

ข่าวสารสำนักบริหารทรัพยากรน้ำแห่งชาติ

จัดทำโดย นางสาวสุภาวดี พึ่งคำ นักอุทกวิทยาชำนาญการพิเศษ นางสาวสุพิศ พงษา นักอุทกวิทยาปฏิบัติการ นายอนุศักดิ์ มีโชค วิศวกรระบบสารสนเทศ นางสาวนันทิพย์ โสภะกิจ นักอุทกวิทยาปฏิบัติการ



สามารถติดตามสถานการณ์น้ำได้ที่ <http://waterinfo.onwr.go.th>



นายมงคล หลีกเมือง
ผู้อำนวยการศูนย์ป้องกันวิกฤติน้ำ
(เลขานุการคณะกรรมการศูนย์อำนวยการ
ติดตามแก้ไขภาวะน้ำแล้งน้ำท่วม)
กรมทรัพยากรน้ำ

รายงานสถานการณ์พื้นที่
เสี่ยงอุทกภัยน้ำหลากในเขต
พื้นที่ลาดเชิงเขา

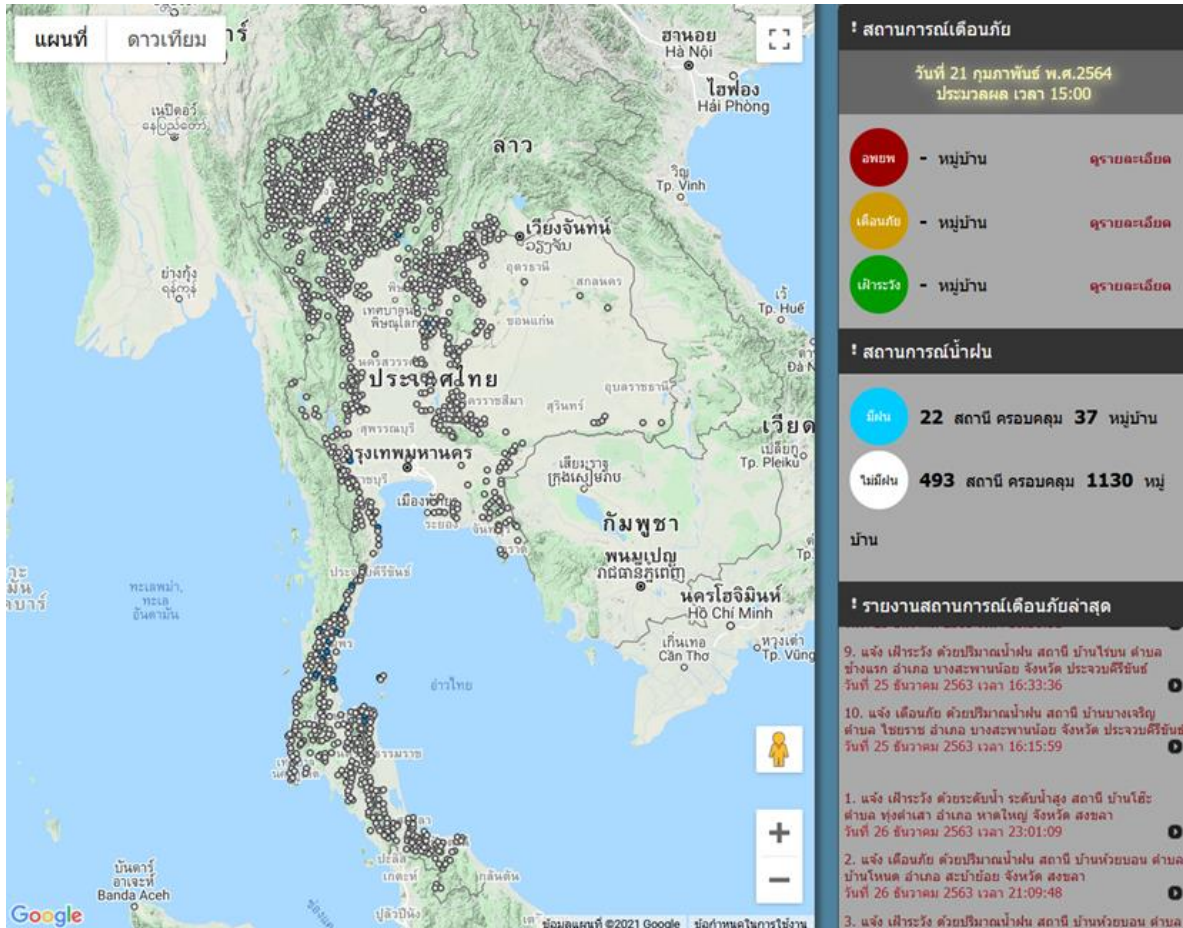


รายงานสถานการณ์พื้นที่เสี่ยงอุทกภัยน้ำหลากในเขตพื้นที่ลัดเชิงเขา

วันที่ 22 กุมภาพันธ์ 2564 เวลา 15:00 น.

1) Early Warning System (21 ก.พ. 2564 เวลา 15.00 น)

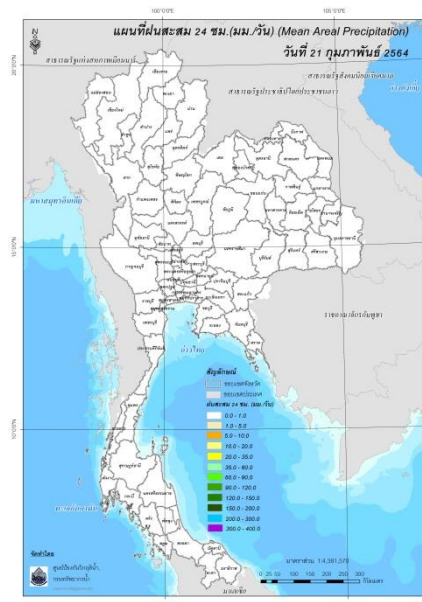
สถานี Early Warning System ที่มีฝนตกทั้งหมด 22 สถานี ครอบคลุม 37 หมู่บ้าน ไม่มีการแจ้งเตือน



ที่มา : สำนักวิจัย พัฒนาและอุทกวิทยา

2) ปริมาณฝน

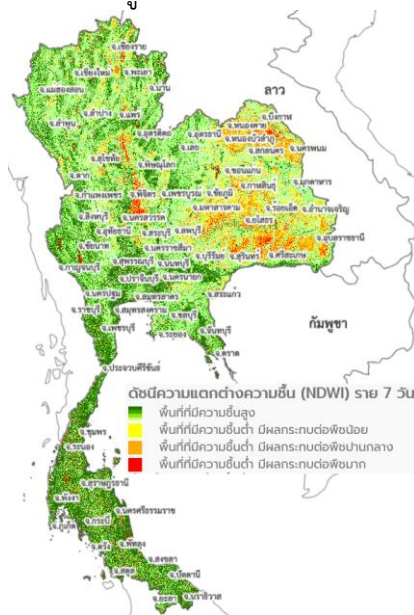
ผลการเปรียบเทียบปริมาณฝนสะสม 24 ชั่วโมง ของวันที่ 21 – 22 กุมภาพันธ์ 2564 (เวลา 15:00 น.) จากระบบของ Mekong River Commission Flash Flood Guidance System (MRCFFGS) แสดงให้เห็นว่าไม่มีปริมาณฝนตกบริเวณประเทศไทย



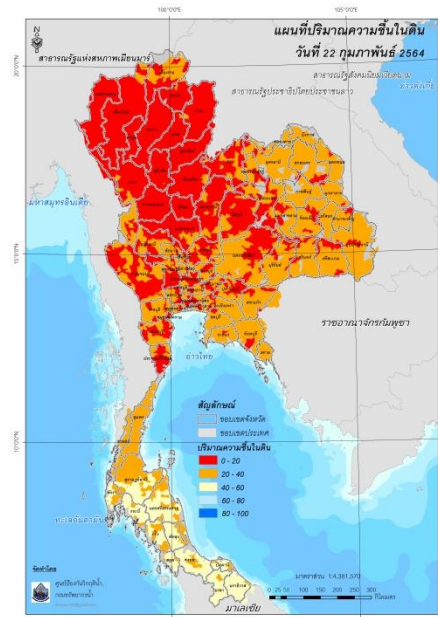
ปริมาณฝนสะสม 24 ชั่วโมง (MRCFFGS)

3) ปริมาณความชื้นในดิน

ปริมาณความชื้นในดินจากแผนที่ดาวเทียมของ Gistda (ดัชนีความแตกต่าง (NDWI) ราย 7 วัน) และค่าความชื้นในดินที่ได้จากระบบ MRCFFGS พบว่าพื้นที่บริเวณภาคใต้ มีค่าความชื้นอยู่ในเกณฑ์ประมาณร้อยละ 40 - 60 สภาวะดังกล่าวหมายถึงดินในพื้นที่บริเวณดังกล่าว ยังสามารถรองรับปริมาณน้ำฝนได้อีกประมาณ 60% ก่อนที่จะเข้าสู่สภาพอิ่มตัว

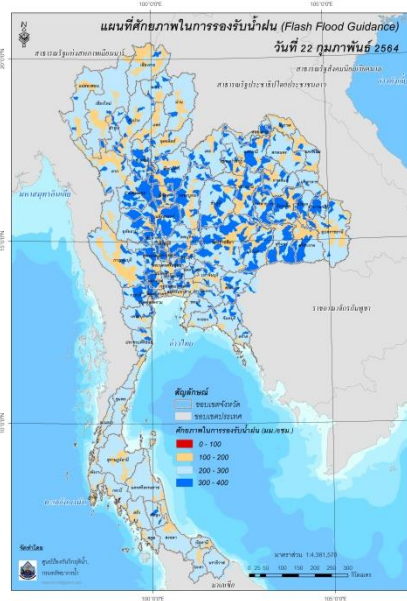


แผนที่ดาวเทียมของ Gistda
(16 - 22 ก.พ. 64)



ปริมาณความชื้นในดิน (MRCFFG)

4) ศักยภาพในการรองรับน้ำฝน FFG (Flash Flood Guidance)

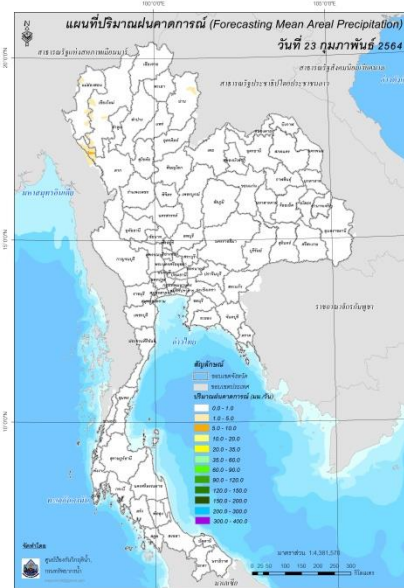
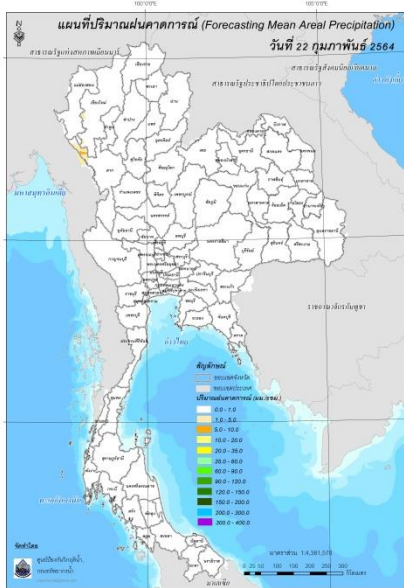


FFG หมายถึง ค่าความสามารถในการรองรับปริมาณฝนของพื้นที่นั้นๆ ก่อนที่จะเกิดสภาวะน้ำล้นตลิ่งที่จุดออกของปลายพื้นที่ โดยค่า FFG 06-hr หมายถึง ปริมาณฝนที่จะส่งผลให้เกิดสภาวะน้ำล้นตลิ่งที่ปลายลุ่มน้ำในอีก 6 ชั่วโมงข้างหน้า (มม./6ชม.)

5) ปริมาณฝนคาดการณ์ล่วงหน้า

ปริมาณฝนคาดการณ์ในวันที่ 22 กุมภาพันธ์ 2564 เวลา 21.00 น. บริเวณจังหวัดเชียงใหม่ จะมีปริมาณฝนสะสม 6 ชั่วโมงข้างหน้า 1 - 5 มม. ส่วนบริเวณจังหวัดตาก จะมีปริมาณฝนสะสม 6 ชั่วโมงข้างหน้า 5 - 10 มม.

ปริมาณฝนคาดการณ์ในวันที่ 23 กุมภาพันธ์ 2564 เวลา 15.00 น. บริเวณจังหวัดแม่ฮ่องสอน เชียงใหม่ และน่าน จะมีปริมาณฝนสะสม 24 ชั่วโมงข้างหน้า 1 - 5 มม. ส่วนบริเวณจังหวัดตาก จะมีปริมาณฝนสะสม 24 ชั่วโมงข้างหน้า 5 - 10 มม.



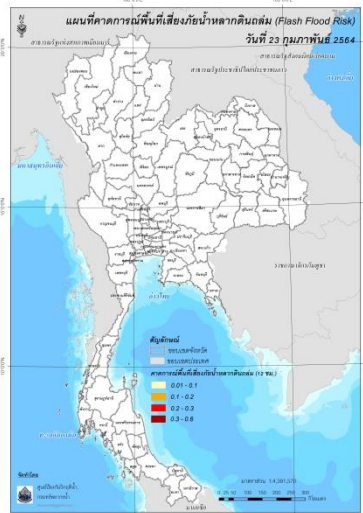
ปริมาณฝนคาดการณ์ในวันที่ 22 กุมภาพันธ์ 2564

ปริมาณฝนคาดการณ์ในวันที่ 23 กุมภาพันธ์ 2564

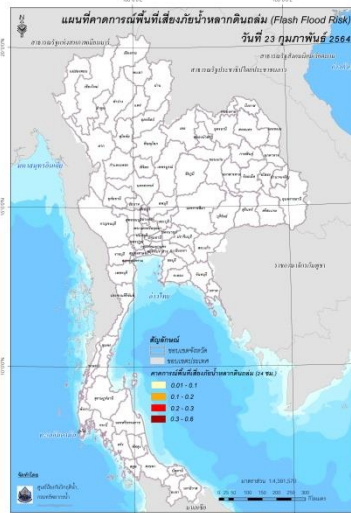
6) ความเสี่ยงจากน้ำท่วม

- การคาดการณ์พื้นที่เสี่ยงภัยน้ำหลากดินถล่มจากข้อมูล MRCFFGS วันที่ 22 กุมภาพันธ์ 2564 ในอีก 12 ชม. 24 ชม. และ 36 ชม. ไม่พบพื้นที่เสี่ยง

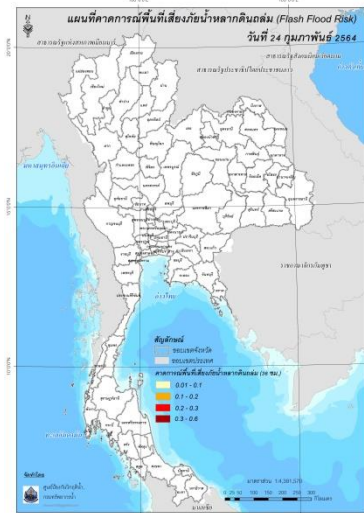
แผนที่แสดงการคาดการณ์พื้นที่เสี่ยงภัยน้ำหลากดินถล่ม วันที่ 22 กุมภาพันธ์ 2564



วันที่ 23 ก.พ. 64 (03:00 น.)



วันที่ 23 ก.พ. 64 (15:00 น.)



วันที่ 24 ก.พ. 64 (03:00 น.)

คำแนะนำ: ข้อมูลดังกล่าวเป็นการคาดการณ์พื้นที่เสี่ยงภัยน้ำหลาก โดยอาศัยข้อมูลปริมาณฝนจากดาวเทียม ดังนั้นรายงานฉบับนี้ควรใช้งานควบคู่ไปกับการตรวจวัดปริมาณฝนจริงภาคสนาม และข้อมูลจากเรดาร์ เพื่อประกอบการตัดสินใจ

ปริมาณฝนสะสมปี

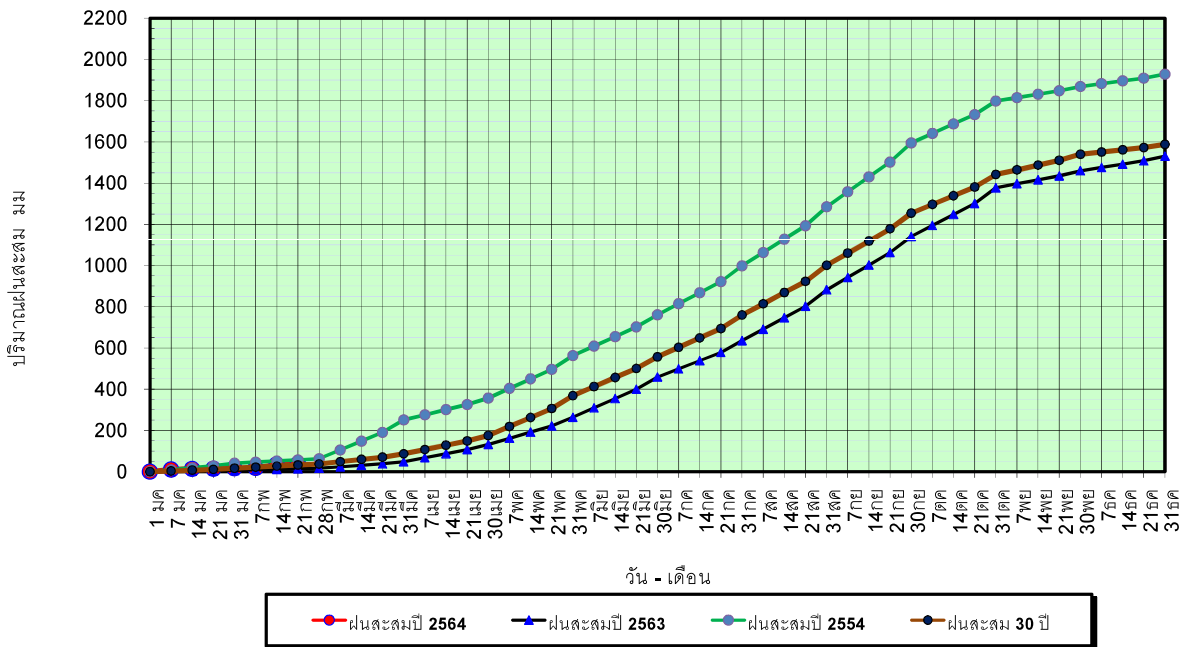
พ.ศ. ๒๕๖๑ และ ๒๕๖๒

เทียบค่าเฉลี่ย ๓๐ ปี



วันที่ 21 กุมภาพันธ์ 2564
 ฝน30ปี = 32.30 มม. (สะสมทั้งปี = 1,587.50 มม.)
 ปี63 = 13.63 มม. (สะสมทั้งปี = 1,530.99 มม.)
 ปี64 = 37.46 มม.
 เปรียบเทียบกับ ปี 63 มีค่ามากกว่า 23.83 มม.
 เปรียบเทียบกับฝนเฉลี่ย 30 ปี มีค่ามากกว่า 5.16 มม.

ปริมาณฝนสะสมปี 2554-2563-2564 เทียบกับค่าเฉลี่ย 30 ปี



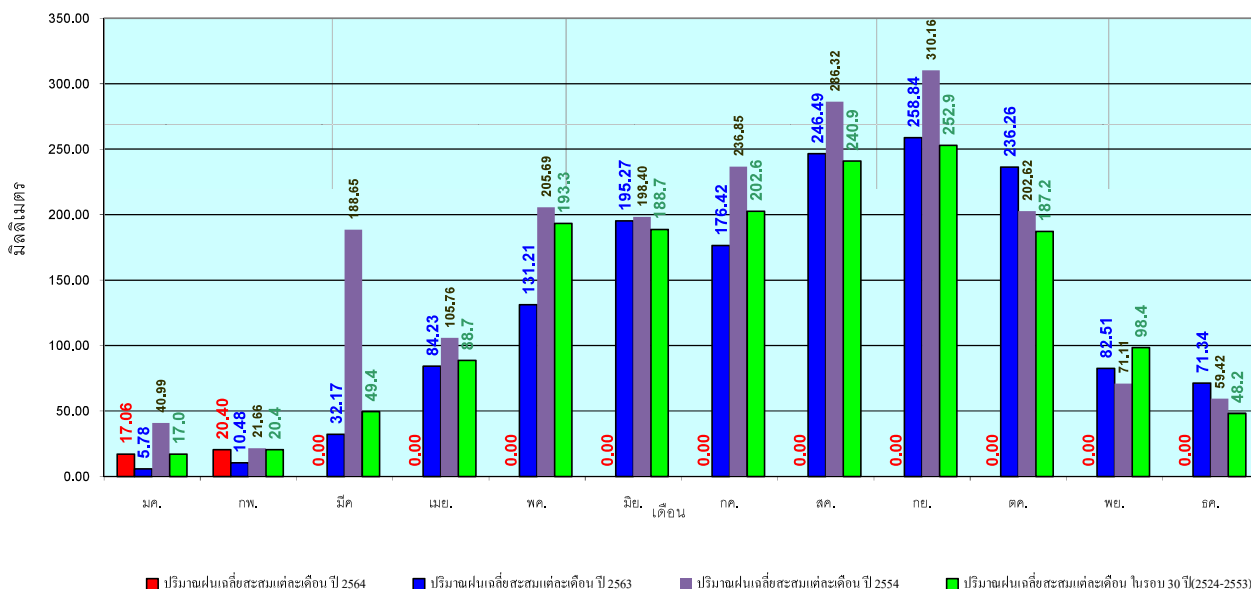
ข้อมูลจากกรมอุตุนิยมวิทยาจำนวน 128
 สถานีข้อมูลปริมาณฝนสะสมถึง วันที่
 21 กุมภาพันธ์ 2564



ศูนย์เมขลา ศูนย์ป้องกันวิกฤติน้ำ กรมทรัพยากรน้ำ

วันที่ 21 กุมภาพันธ์ 2564
 ฝน30ปี = 32.30 มม. (สะสมทั้งปี = 1,587.50 มม.)
 ปี63 = 13.63 มม. (สะสมทั้งปี = 1,530.99 มม.)
 ปี64 = 37.46 มม.
 เปรียบเทียบกับ ปี 63 มีค่ามากกว่า 23.83 มม.
 เปรียบเทียบกับฝนเฉลี่ย 30 ปี มีค่ามากกว่า 5.16 มม.

ปริมาณฝนเฉลี่ยรายเดือนของประเทศ



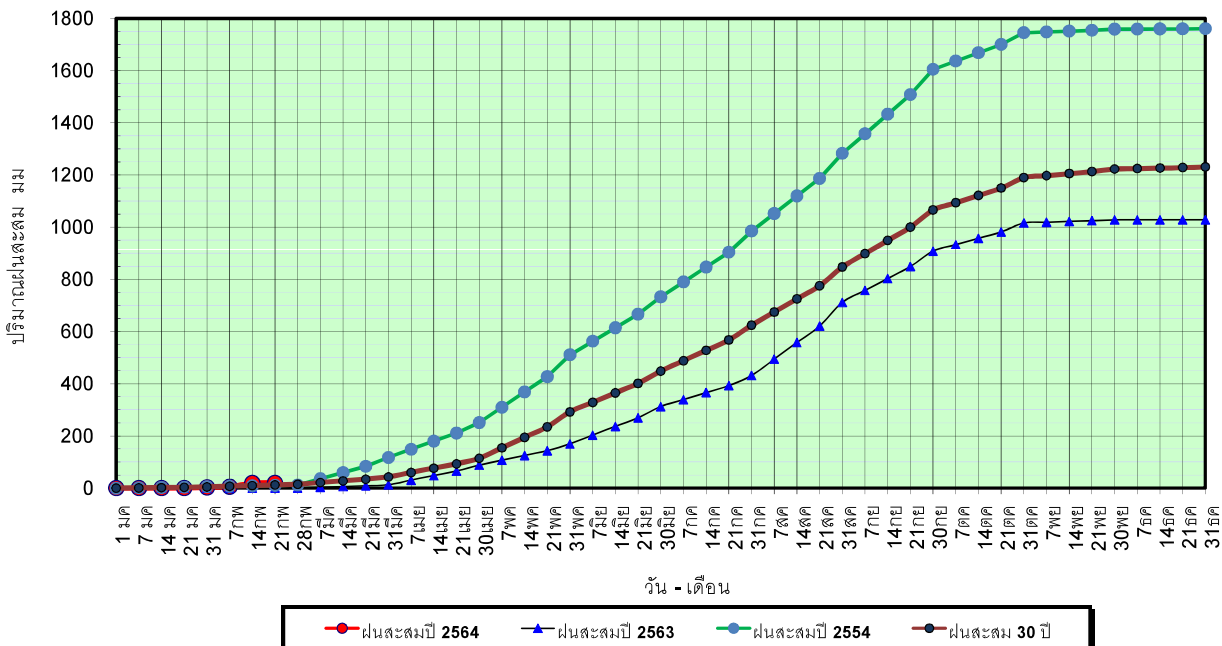
ข้อมูลจากกรมอุตุนิยมวิทยาจำนวน 128
 สถานีข้อมูลปริมาณฝนสะสมถึง วันที่
 21 กุมภาพันธ์ 2564



ศูนย์เมขลา ศูนย์ป้องกันวิกฤติน้ำ กรมทรัพยากรน้ำ

วันที่ 21 กุมภาพันธ์ 2564
 ฝน30ปี = 12.40 มม. (สะสมทั้งปี = 1,230.90 มม.)
 ปี63 = 0.16 มม. (สะสมทั้งปี = 1,028.34 มม.)
 ปี64 = 19.74 มม.
 เปรียบเทียบกับ ปี 63 มีค่ามากกว่า 19.58 มม.
 เปรียบเทียบกับฝนเฉลี่ย 30 ปี มีค่ามากกว่า 7.34 มม.

ปริมาณฝนสะสมภาคเหนือ



ข้อมูลจากกรมอุตุนิยมวิทยาจำนวน 33
 สถานีข้อมูลปริมาณฝนสะสมถึง วันที่
 21 กุมภาพันธ์ 2564



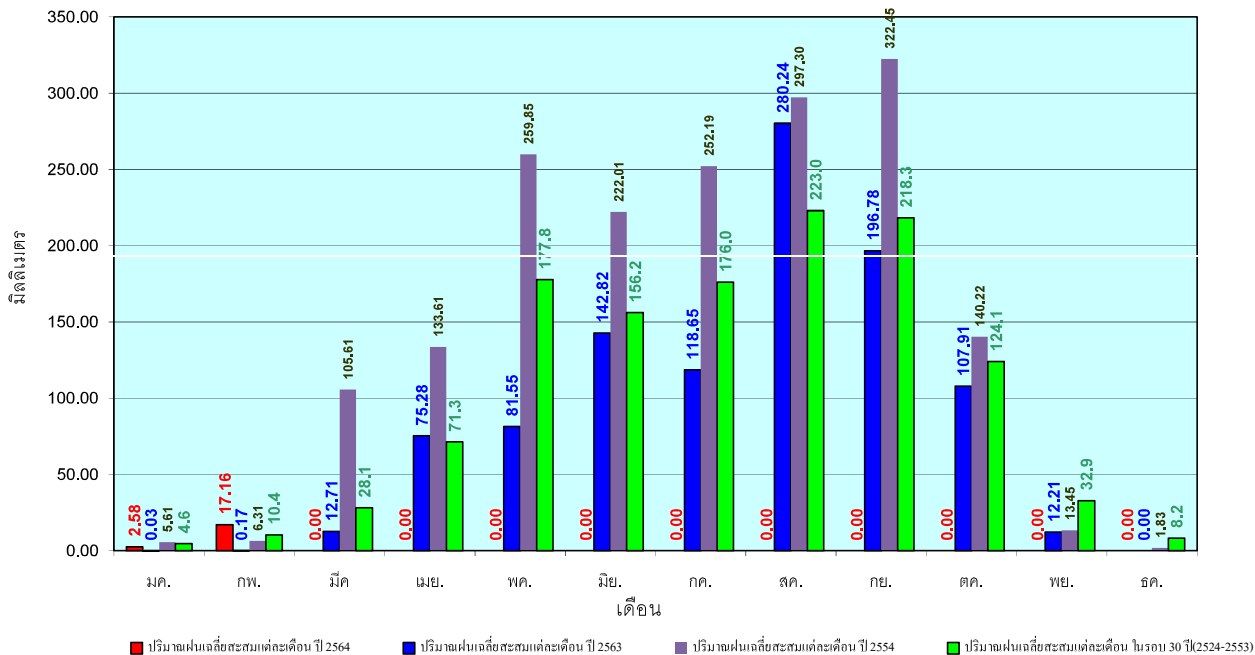
ศูนย์เมฆขลา



ศูนย์ป้องกันภัยอุทกน้ำ กรมทรัพยากรน้ำ

วันที่ 21 กุมภาพันธ์ 2564
 ฝน30ปี = 12.40 มม. (สะสมทั้งปี = 1,230.90 มม.)
 ปี63 = 0.16 มม. (สะสมทั้งปี = 1,028.34 มม.)
 ปี64 = 19.74 มม.
 เปรียบเทียบกับ ปี 63 มีค่ามากกว่า 19.58 มม.
 เปรียบเทียบกับฝนเฉลี่ย 30 ปี มีค่ามากกว่า 7.34 มม.

ปริมาณฝนเฉลี่ยสะสมรายเดือน ภาคเหนือ



ข้อมูลจากกรมอุตุนิยมวิทยาจำนวน33
 สถานีข้อมูลปริมาณฝนสะสมถึง วันที่
 21 กุมภาพันธ์ 2564



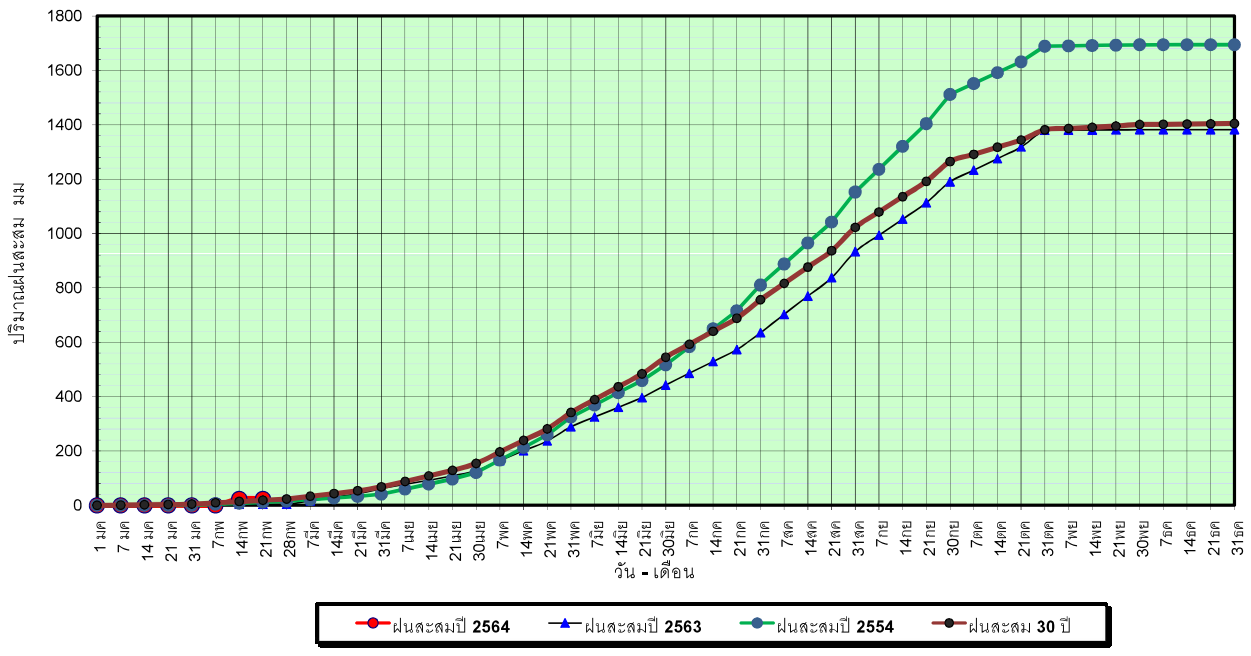
ศูนย์เมฆขลา



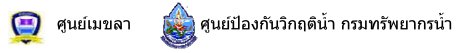
ศูนย์ป้องกันภัยอุทกน้ำ กรมทรัพยากรน้ำ

วันที่ 21 กุมภาพันธ์ 2564
 ฝน30ปี = 18.68 มม. (สะสมทั้งปี = 1,404.50 มม.)
 ปี63 = 3.54 มม. (สะสมทั้งปี = 1,381.81 มม.)
 ปี64 = 23.92 มม.
 เปรียบเทียบกับ ปี 63 มีค่ามากกว่า 20.38 มม.
 เปรียบเทียบกับฝนเฉลี่ย 30 ปี มีค่ามากกว่า 5.24 มม.

ปริมาณฝนสะสมภาคตะวันออกเฉียงเหนือ

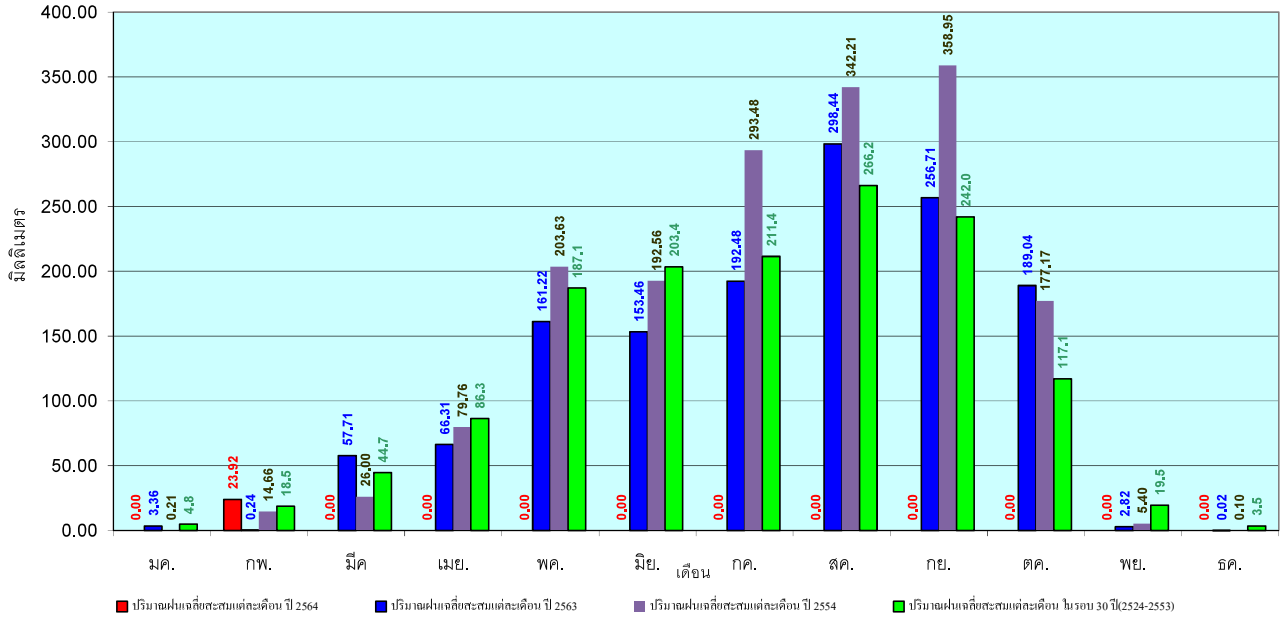


ข้อมูลจากกรมอุตุนิยมวิทยาจำนวน 31
 สถานีข้อมูลปริมาณฝนสะสมถึง วันที่
 21 กุมภาพันธ์ 2564



วันที่ 21 กุมภาพันธ์ 2564
 ฝน30ปี = 18.68 มม. (สะสมทั้งปี = 1,404.50 มม.)
 ปี63 = 3.54 มม. (สะสมทั้งปี = 1,381.81 มม.)
 ปี64 = 23.92 มม.
 เปรียบเทียบกับ ปี 63 มีค่ามากกว่า 20.38 มม.
 เปรียบเทียบกับฝนเฉลี่ย 30 ปี มีค่ามากกว่า 5.24 มม.

ปริมาณฝนเฉลี่ยสะสมรายเดือน ภาคตะวันออกเฉียงเหนือ

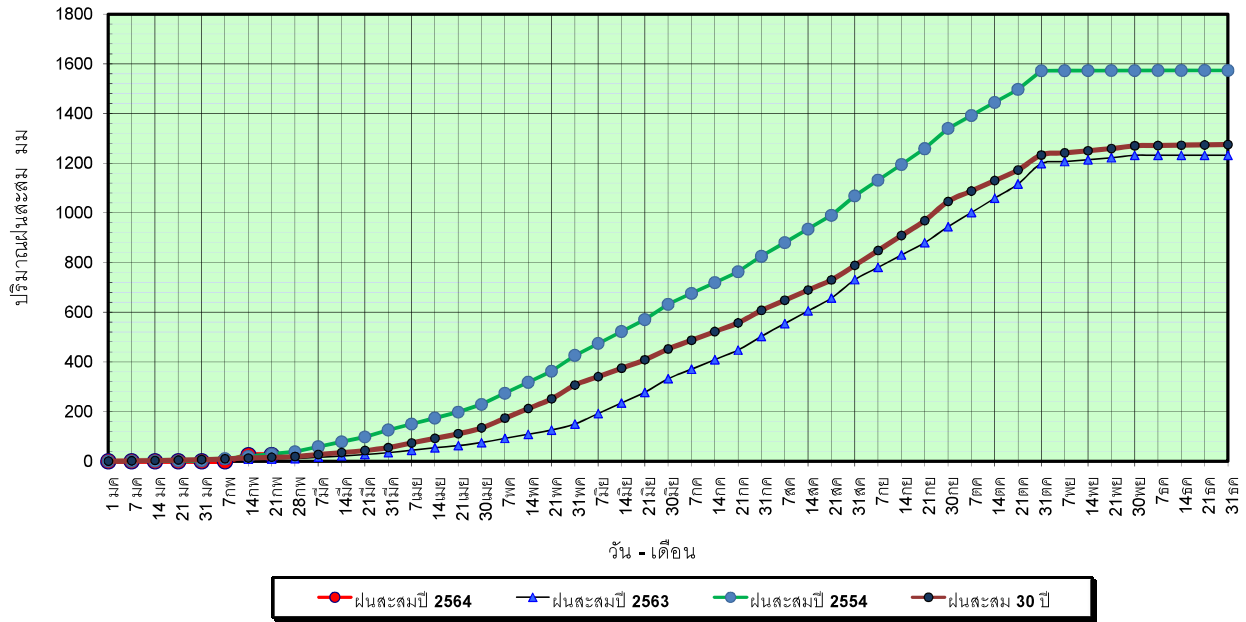


ข้อมูลจากกรมอุตุนิยมวิทยาจำนวน 31
 สถานีข้อมูลปริมาณฝนสะสมถึง วันที่
 21 กุมภาพันธ์ 2564



วันที่ 21 กุมภาพันธ์ 2564
 ฝน30ปี = 15.93 มม. (สะสมทั้งปี = 1,275.20 มม.)
 ปี63 = 9.23 มม. (สะสมทั้งปี = 1,232.06 มม.)
 ปี64 = 25.11 มม.
 เปรียบเทียบกับ ปี 63 มีค่ามากกว่า 15.89 มม.
 เปรียบเทียบกับฝนเฉลี่ย 30 ปี มีค่ามากกว่า 9.19 มม.

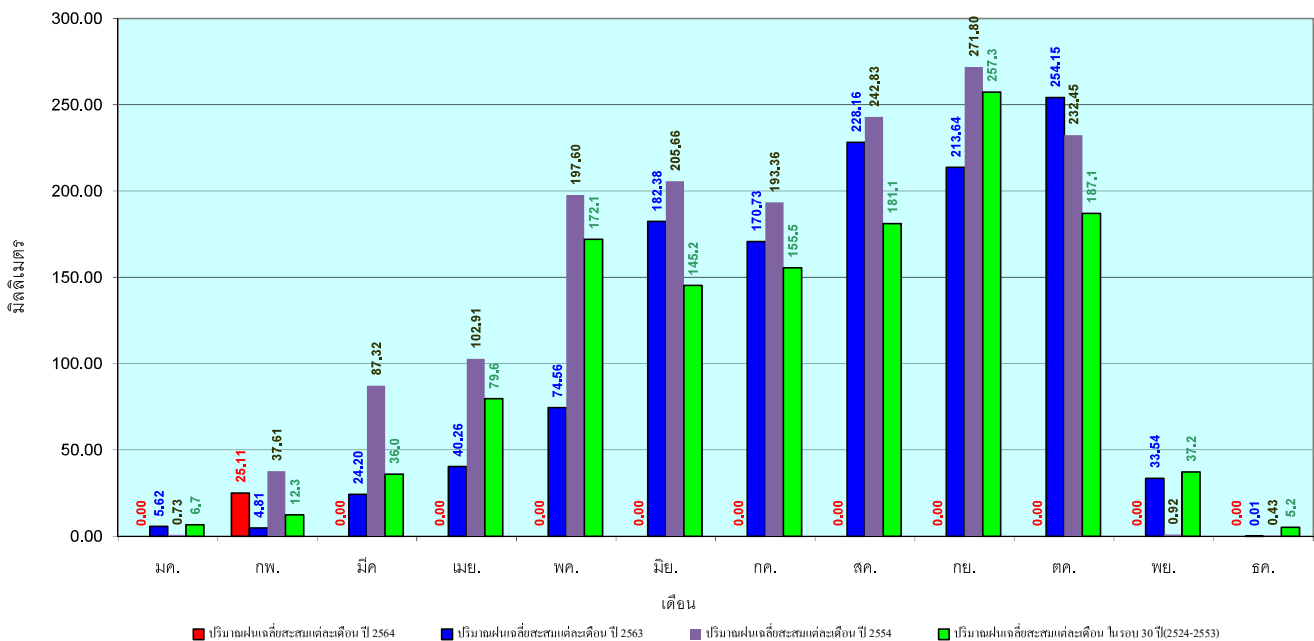
ปริมาณฝนสะสมภาคกลาง



ข้อมูลจากกรมอุตุนิยมวิทยาจำนวน 14 สถานีข้อมูลปริมาณฝนสะสมถึง วันที่ 21 กุมภาพันธ์ 2564

วันที่ 21 กุมภาพันธ์ 2564
 ฝน30ปี = 15.93 มม. (สะสมทั้งปี = 1,275.20 มม.)
 ปี63 = 9.23 มม. (สะสมทั้งปี = 1,232.06 มม.)
 ปี64 = 25.11 มม.
 เปรียบเทียบกับ ปี 63 มีค่ามากกว่า 15.89 มม.
 เปรียบเทียบกับฝนเฉลี่ย 30 ปี มีค่ามากกว่า 9.19 มม.

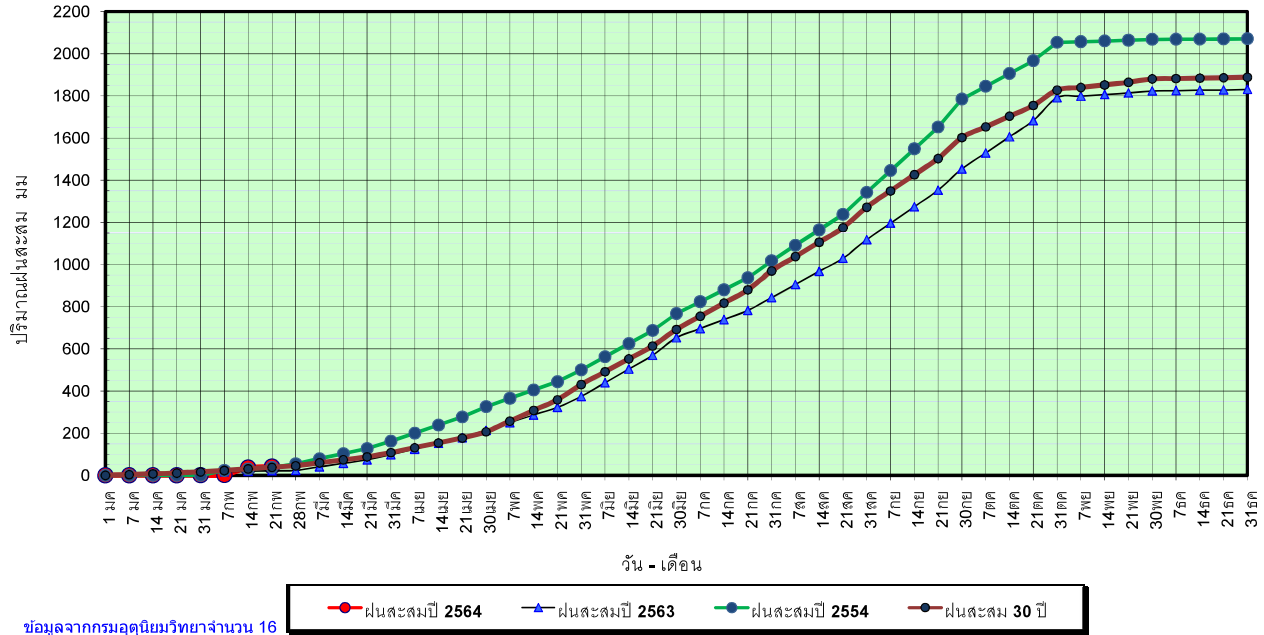
ปริมาณฝนเฉลี่ยสะสมรายเดือน ภาคกลาง



ข้อมูลจากกรมอุตุนิยมวิทยาจำนวน 14 สถานีข้อมูลปริมาณฝนสะสมถึง วันที่ 21 กุมภาพันธ์ 2564

วันที่ 21 กุมภาพันธ์ 2564
 ฝน30ปี = 38.15 มม. (สะสมทั้งปี = 1,888.80 มม.)
 ปี63 = 21.60 มม. (สะสมทั้งปี = 1,831.26 มม.)
 ปี64 = 41.43 มม.
 เปรียบเทียบกับ ปี 63 มีค่ามากกว่า 19.83 มม.
 เปรียบเทียบกับฝนเฉลี่ย 30 ปี มีค่ามากกว่า 3.28 มม.

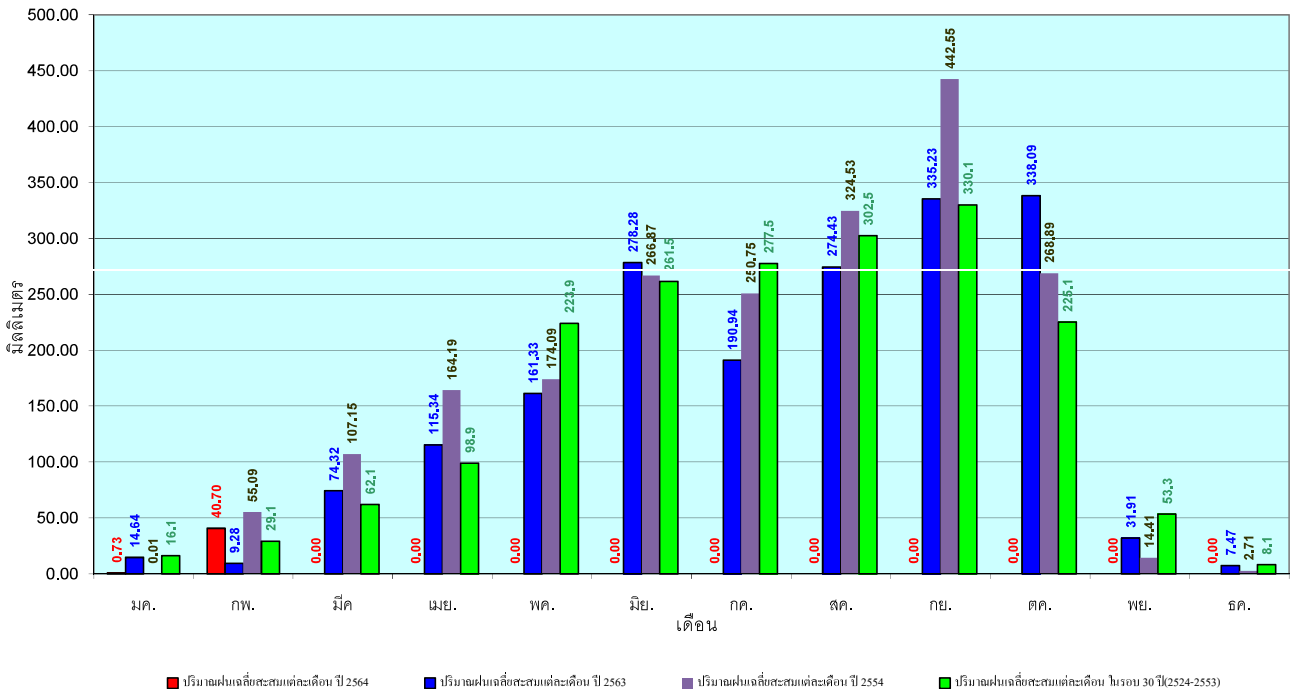
ปริมาณฝนสะสมภาคตะวันออก



ข้อมูลจากกรมอุตุนิยมวิทยาจำนวน 16
 สถานีข้อมูลปริมาณฝนสะสมถึง วันที่
 21 กุมภาพันธ์ 2564

วันที่ 21 กุมภาพันธ์ 2564
 ฝน30ปี = 38.15 มม. (สะสมทั้งปี = 1,888.80 มม.)
 ปี63 = 21.60 มม. (สะสมทั้งปี = 1,831.26 มม.)
 ปี64 = 41.43 มม.
 เปรียบเทียบกับ ปี 63 มีค่ามากกว่า 19.83 มม.
 เปรียบเทียบกับฝนเฉลี่ย 30 ปี มีค่ามากกว่า 3.28 มม.

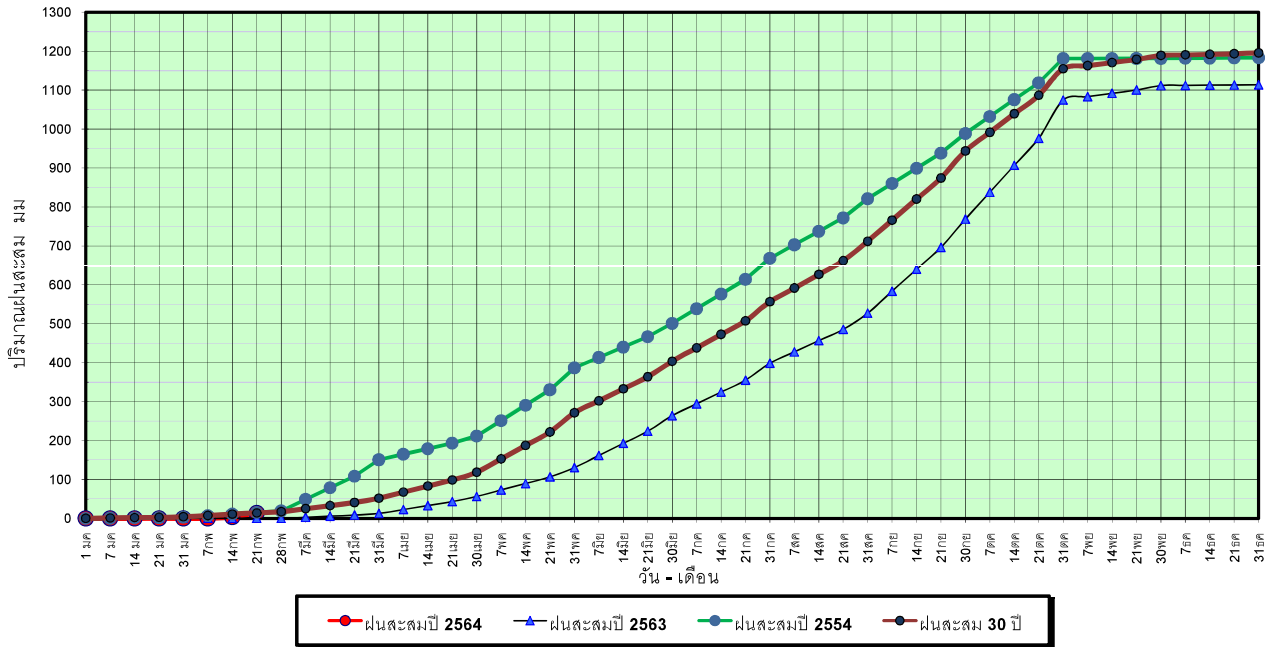
ปริมาณฝนเฉลี่ยสะสมรายเดือน ภาคตะวันออก



ข้อมูลจากกรมอุตุนิยมวิทยาจำนวน 16
 สถานีข้อมูลปริมาณฝนสะสมถึง วันที่
 21 กุมภาพันธ์ 2564

วันที่ 21 กุมภาพันธ์ 2564
 ฝน30ปี = 13.88 มม. (สะสมทั้งปี = 1,195.72 มม.)
 ปี63 = - มม. (สะสมทั้งปี = 1,113.80 มม.)
 ปี64 = 13.98 มม.
 เปรียบเทียบกับ ปี 63 มีค่ามากกว่า 13.98 มม.
 เปรียบเทียบกับฝนเฉลี่ย 30 ปี มีค่ามากกว่า 0.10 มม.

ปริมาณฝนสะสมภาคตะวันตก

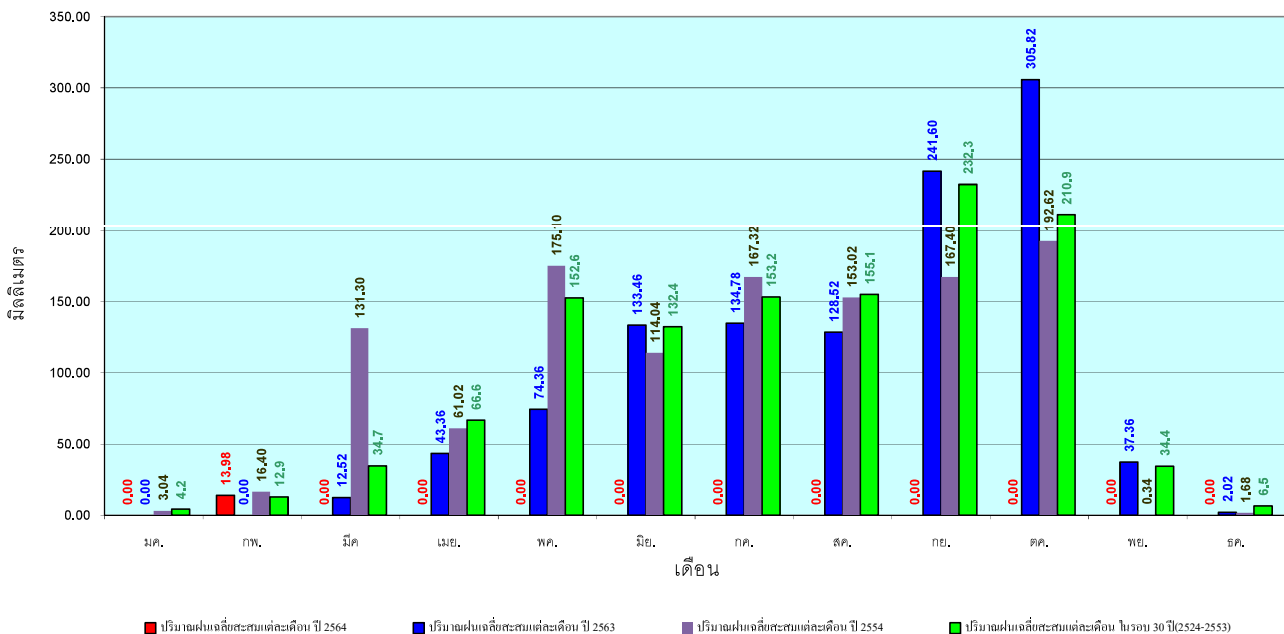


ข้อมูลจากกรมอุตุนิยมวิทยาจำนวน 5
 สถานีข้อมูลปริมาณฝนสะสมถึง วันที่
 21 กุมภาพันธ์ 2564

ศูนย์เมขลา ศูนย์ป้องกันวิกฤตน้ำ กรมทรัพยากรน้ำ

วันที่ 21 กุมภาพันธ์ 2564
 ฝน30ปี = 13.88 มม. (สะสมทั้งปี = 1,195.72 มม.)
 ปี63 = - มม. (สะสมทั้งปี = 1,113.80 มม.)
 ปี64 = 13.98 มม.
 เปรียบเทียบกับ ปี 63 มีค่ามากกว่า 13.98 มม.
 เปรียบเทียบกับฝนเฉลี่ย 30 ปี มีค่ามากกว่า 0.10 มม.

ปริมาณฝนเฉลี่ยสะสมรายเดือน ภาคตะวันตก

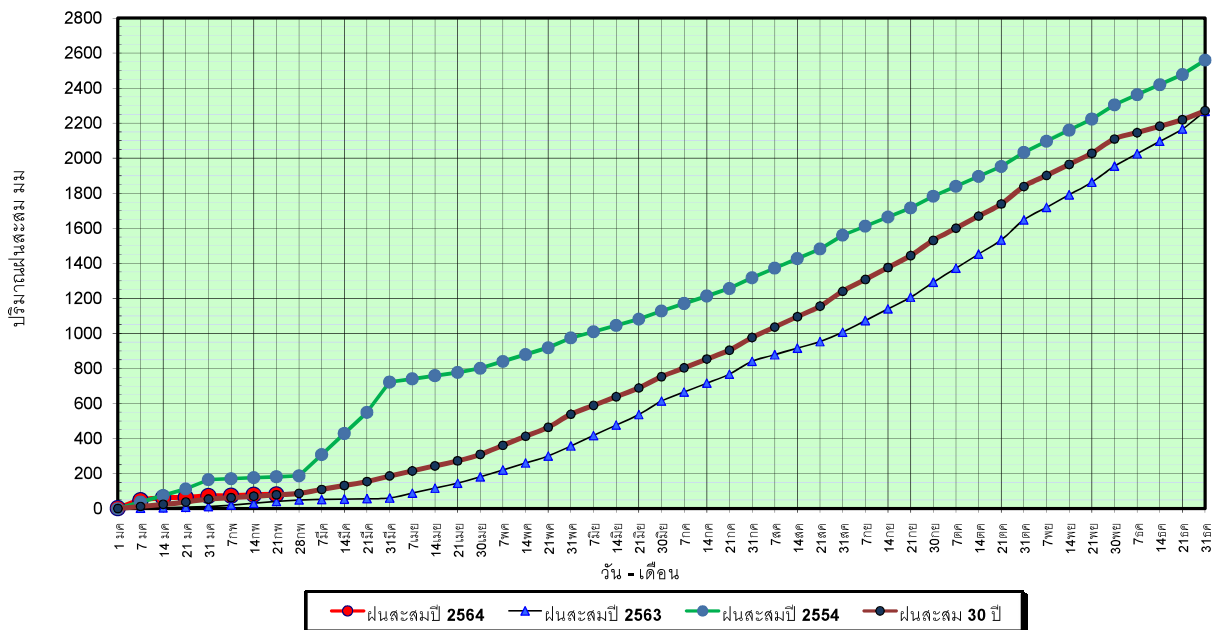


ข้อมูลจากกรมอุตุนิยมวิทยาจำนวน 5
 สถานีข้อมูลปริมาณฝนสะสมถึง วันที่
 21 กุมภาพันธ์ 2564

ศูนย์เมขลา ศูนย์ป้องกันวิกฤตน้ำ กรมทรัพยากรน้ำ

วันที่ 21 กุมภาพันธ์ 2564
 ฝน30ปี = 78.81 มม. (สะสมทั้งปี = 2,271.55 มม.)
 ปี63 = 39.85 มม. (สะสมทั้งปี = 2,267.57 มม.)
 ปี64 = 79.92 มม.
 เปรียบเทียบกับ ปี 63 มีค่ามากกว่า 40.07 มม.
 เปรียบเทียบกับฝนเฉลี่ย 30 ปี มีค่ามากกว่า 1.11 มม.

ปริมาณฝนสะสมภาคใต้



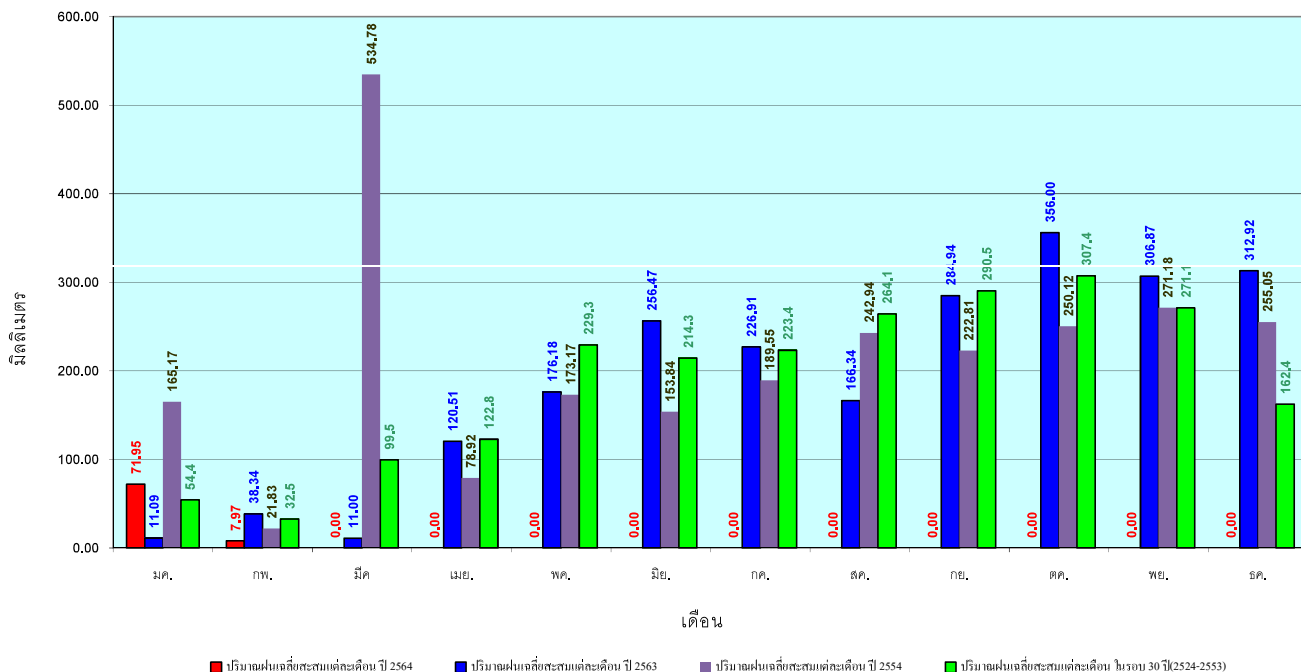
ข้อมูลจากกรมอุตุนิยมวิทยาจำนวน 29
 สถานีข้อมูลปริมาณฝนสะสมถึง วันที่
 21 กุมภาพันธ์ 2564



ศูนย์เมขลา ศูนย์ป้องกันโรคติดต่อ กรมทรัพยากรน้ำ

วันที่ 21 กุมภาพันธ์ 2564
 ฝน30ปี = 78.81 มม. (สะสมทั้งปี = 2,271.55 มม.)
 ปี63 = 39.85 มม. (สะสมทั้งปี = 2,267.57 มม.)
 ปี64 = 79.92 มม.
 เปรียบเทียบกับ ปี 63 มีค่ามากกว่า 40.07 มม.
 เปรียบเทียบกับฝนเฉลี่ย 30 ปี มีค่ามากกว่า 1.11 มม.

ปริมาณฝนเฉลี่ยสะสมรายเดือน ภาคใต้



ข้อมูลจากกรมอุตุนิยมวิทยาจำนวน 29
 สถานีข้อมูลปริมาณฝนสะสมถึง วันที่
 21 กุมภาพันธ์ 2564

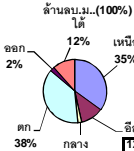


ศูนย์เมขลา ศูนย์ป้องกันโรคติดต่อ กรมทรัพยากรน้ำ

สถานการณ์น้ำในอ่างเก็บน้ำ
ขนาดใหญ่ และขนาดกลาง



ปริมาณน้ำรวมทั้งหมด 70,921 ล้าน ลบ.ม. (100%)



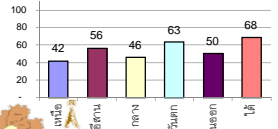
รายงานสรุปสภาพน้ำในอ่างเก็บน้ำขนาดใหญ่และขนาดกลาง

รายงานสถานการณ์ ณ วันที่ 22 กุมภาพันธ์ 2564

ปริมาณน้ำในอ่างที่ใช้การได้ในสัปดาห์นี้ + มากกว่า / - น้อยกว่า สัปดาห์ก่อน 544.89 ล้าน ลบ.ม.

สรุปสถานการณ์ปริมาณน้ำในอ่างเก็บน้ำที่ใช้ในกิจกรรมทั้งหมดประเทศ มากกว่าปริมาณน้ำที่ไหลเข้าอ่าง เมื่อเทียบกับสัปดาห์ที่ผ่านมา การใช้น้ำอย่างระมัดระวัง

% ปริมาณน้ำรวมแต่ละภาคปัจจุบัน



สรุปสถานการณ์ปริมาณน้ำในอ่างฯ

Table showing summary of water status: คงที่ 3 อ่าง, ลดลง 34 อ่าง, เพิ่มขึ้น 1 อ่าง

เปรียบเทียบปริมาณน้ำรวมของประเทศไทยในปัจจุบัน ปี 64 และ ปี 63

วันที่ 22 กุมภาพันธ์ 2564 แห่งนี้ 39,035 ล้าน ลบ.ม. หรือ เท่ากับ 55%

วันที่ 22 กุมภาพันธ์ 2563 แห่งนี้ 40,339 ล้าน ลบ.ม. หรือ เท่ากับ 57%

Summary table of water status by province, including columns for province, number of reservoirs, current volume, and change from previous week.

Main detailed table showing water status for various provinces, including columns for province, volume, and change.

ที่มาข้อมูล : ตารางสรุปสภาพน้ำในอ่างเก็บน้ำขนาดใหญ่ทั่วประเทศ และตารางสรุปสภาพน้ำในอ่างเก็บน้ำภาคตะวันออกเฉียงเหนือ กรมชลประทาน

หมายเหตุ :

- 1) อ่างเก็บน้ำขนาดใหญ่ หมายถึง อ่างเก็บน้ำที่มีความจุตั้งแต่ 100 ล้าน ลบ.ม. ขึ้นไป
2) เป็นอ่างเก็บน้ำอยู่ในความรับผิดชอบของการไฟฟ้าฝ่ายผลิตแห่งประเทศไทย(10) นอกนั้นอยู่ในความรับผิดชอบของกรมชลประทาน (28)
3) เป็นอ่างเก็บน้ำขนาดกลางที่มีความสำคัญต่อการอุตสาหกรรมและการประปา ของผู้นำเข้าพืชผลและวันออก
4) ที่มา : กรมชลประทาน และการไฟฟ้าฝ่ายผลิตแห่งประเทศไทย
5) จังหวัดที่มีอ่างเก็บน้ำขนาดใหญ่มีจำนวน 26 จังหวัด ไม่มี 50 จังหวัด

รศ. หมายถึง ระดับเก็บกักของอ่าง



ศูนย์เขื่อนฯ



ศูนย์ป้องกันกักตุนน้ำ กรมทรัพยากรน้ำ

ลำดับของเขื่อนตามความจุ

- 1.ศรีนครินทร์ 2.ภูมิพล 3.สิริกิติ์ 4.วชิราลงกรณ 5.รัชชประภา
6.ลุมพินี 7.สิรินธร 8.บางมูลนาก 9.ลำปาว 10.ป่าสัก

ลำดับของเขื่อนตามปริมาณน้ำใช้การได้

- 1.ภูมิพล 2.ศรีนครินทร์ 3.สิริกิติ์ 4.วชิราลงกรณ 5.รัชชประภา
6.ลำปาว 7.ลุมพินี 8.บางมูลนาก 9.สิรินธร 10.ป่าสัก

รายงานสถานการณ์น้ำ
รายลุ่มน้ำ



รายงานสถานการณ์น้ำลุ่มน้ำเจ้าพระยา

วันที่ 22 กุมภาพันธ์ 2564

1) สภาพภูมิอากาศ

ลักษณะอากาศทั่วไป (ที่มา: กรมอุตุนิยมวิทยา)

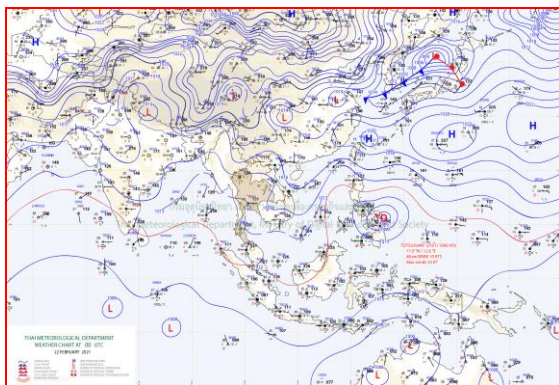
พยากรณ์อากาศ 24 ชั่วโมงข้างหน้า บริเวณความกดอากาศสูงหรือมวลอากาศเย็นกำลังอ่อนปกคลุมประเทศไทยตอนบน ทำให้ประเทศไทยตอนบนมีอุณหภูมิสูงขึ้น 1-3 องศาเซลเซียส กับมีหมอกในตอนเช้า ส่วนบริเวณยอดดอยและยอดภูยังคงมีอากาศหนาวถึงหนาวจัด ลมตะวันออกเฉียงใต้พัดปกคลุมอ่าวไทยและภาคใต้ มีกำลังปานกลาง ทำให้คลื่นลมบริเวณอ่าวไทยตอนล่างมีคลื่นสูงประมาณ 2 เมตร ขอให้ชาวเรือบริเวณอ่าวไทยเดินเรือด้วยความระมัดระวังในระยะนี้

อนึ่ง พายุโซนร้อน “ตุ้เจวียน” บริเวณมหาสมุทรแปซิฟิกหรือด้านตะวันออกเฉียงใต้ของประเทศฟิลิปปินส์ได้อ่อนกำลังลงเป็นพายุดีเปรสชันแล้วและมีแนวโน้มเคลื่อนขึ้นฝั่งประเทศฟิลิปปินส์ ในวันที่ (22 ก.พ. 64) โดยพายุนี้ไม่มีผลกระทบต่อลักษณะอากาศของประเทศไทย

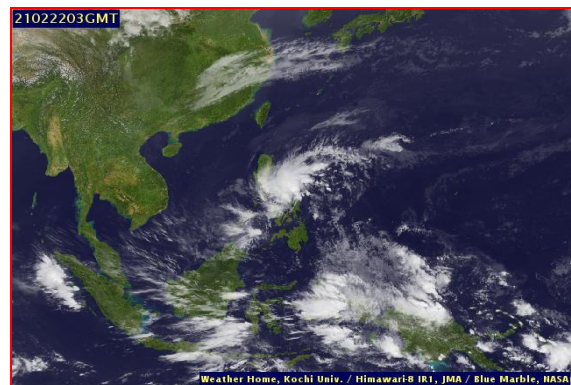
สภาพอากาศภาคกลาง มีอากาศเย็นกับมีหมอกในตอนเช้า อุณหภูมิจะสูงขึ้น 1-3 องศาเซลเซียส อุณหภูมิต่ำสุด 18-22 องศาเซลเซียส อุณหภูมิสูงสุด 34-36 องศาเซลเซียส ลมตะวันออกเฉียงใต้ ความเร็ว 10-20 กม./ชม.

ผลคาดการณ์ปริมาณน้ำฝนล่วงหน้า 1-7 วัน ภาคกลาง

ในช่วงวันที่ 21 - 24 ก.พ. 64 อากาศเย็นกับมีหมอกในตอนเช้า อุณหภูมิจะสูงขึ้น 1-3 องศาเซลเซียส อุณหภูมิต่ำสุด 19-25 องศาเซลเซียส อุณหภูมิสูงสุด 30-36 องศาเซลเซียส ลมตะวันออกเฉียงใต้ ความเร็ว 10-25 กม./ชม. ส่วนในช่วงวันที่ 25 - 27 ก.พ. 64 อากาศเย็นในตอนเช้า อุณหภูมิจะลดลง 1-2 องศาเซลเซียส อุณหภูมิต่ำสุด 17-23 องศาเซลเซียส อุณหภูมิสูงสุด 30-36 องศาเซลเซียส ลมตะวันตก ความเร็ว 10-20 กม./ชม.



แผนที่อากาศ วันที่ 22 ก.พ. 2564 เวลา 01.00 น.



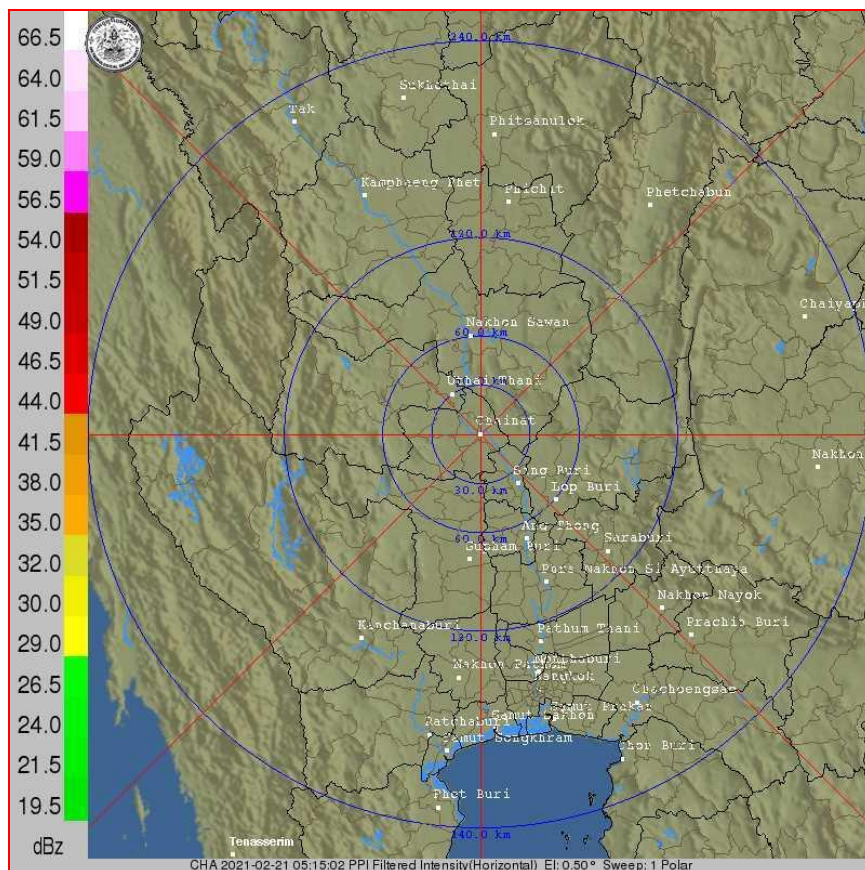
ภาพถ่ายจากดาวเทียม วันที่ 22 ก.พ. 2564

2) สถานการณ์ฝน

จากข้อมูลสถานการณ์น้ำฝนในพื้นที่ลุ่มน้ำเจ้าพระยา (ภาคกลาง) ของวันที่ 21 กุมภาพันธ์ 2564 จากกรมทรัพยากรน้ำ กรมอุตุนิยมวิทยา กรมชลประทาน และสถาบันสารสนเทศทรัพยากรน้ำและการเกษตร (องค์การมหาชน) พบว่า ไม่มีฝนตกในพื้นที่ลุ่มน้ำเจ้าพระยา

ข้อมูลสถานการณ์ฝนในพื้นที่ลุ่มน้ำเจ้าพระยา ณ วันที่ 21 กุมภาพันธ์ 2564 เวลา 07.00 น.

ลุ่มน้ำ	จังหวัด*	ปริมาณฝน 24 ชม.(มม.)
เจ้าพระยา	พระนครศรีอยุธยา	ไม่มีฝน
	กรุงเทพมหานคร	ไม่มีฝน
	ลพบุรี	ไม่มีฝน
	ปทุมธานี (สภช.)	ไม่มีฝน
	นครสวรรค์	ไม่มีฝน
หมายเหตุ “ - ” คือ ยังไม่ได้รับรายงาน, *จังหวัดมีพื้นที่ลุ่มน้ำมากกว่าร้อยละ 50		



ภาพเรดาร์ตรวจอากาศ “ชัยนาท”

ณ วันที่ 22 กุมภาพันธ์ 2564 เวลา 09.00 น.

(ที่มา : กรมอุตุนิยมวิทยา <https://weather.tmd.go.th/chn.php>)

สถานการณ์น้ำฝน (แผนภาพคาดการณ์ฝนล่วงหน้าความละเอียดสูง WRF-ROMS Model)

<p>WRF-ROMS (ThaiGeo), 24-Hour Precipitation, Thailand Model (3x3 km) 21-Feb-2021 19:00 to 22-Feb-2021 19:00 (Bangkok Time)</p> <p>Created by HI Initial date 21-Feb-2021 19:00 (Bangkok Time)</p>	<p>WRF-ROMS (ThaiGeo), 24-Hour Precipitation, Thailand Model (3x3 km) 22-Feb-2021 19:00 to 23-Feb-2021 19:00 (Bangkok Time)</p> <p>Created by HI Initial date 21-Feb-2021 19:00 (Bangkok Time)</p>
<p>แผนที่การคาดการณ์น้ำฝนวันที่ 22 ก.พ. 64</p>	<p>แผนที่การคาดการณ์น้ำฝนวันที่ 23 ก.พ. 64</p>
<p>WRF-ROMS (ThaiGeo), 24-Hour Precipitation, Thailand Model (3x3 km) 23-Feb-2021 19:00 to 24-Feb-2021 19:00 (Bangkok Time)</p> <p>Created by HI Initial date 21-Feb-2021 19:00 (Bangkok Time)</p>	<p>WRF-ROMS (ThaiGeo), 24-Hour Precipitation, Southeast Asia Model (9x9 km) 24-Feb-2021 19:00 to 25-Feb-2021 19:00 (Bangkok Time)</p> <p>Created by HI Initial date 21-Feb-2021 19:00 (Bangkok Time)</p>
<p>แผนที่การคาดการณ์น้ำฝนวันที่ 24 ก.พ. 64</p>	<p>แผนที่การคาดการณ์น้ำฝนวันที่ 25 ก.พ. 64</p>
<p>WRF-ROMS (ThaiGeo), 24-Hour Precipitation, Southeast Asia Model (9x9 km) 25-Feb-2021 19:00 to 26-Feb-2021 19:00 (Bangkok Time)</p> <p>Created by HI Initial date 21-Feb-2021 19:00 (Bangkok Time)</p>	<p>WRF-ROMS (ThaiGeo), 24-Hour Precipitation, Southeast Asia Model (9x9 km) 26-Feb-2021 19:00 to 27-Feb-2021 19:00 (Bangkok Time)</p> <p>Created by HI Initial date 21-Feb-2021 19:00 (Bangkok Time)</p>
<p>แผนที่การคาดการณ์น้ำฝนวันที่ 26 ก.พ. 64</p>	<p>แผนที่การคาดการณ์น้ำฝนวันที่ 27 ก.พ. 64</p>
<p>ที่มา : www.thaiwater.net</p>	
<p>ผลการคาดการณ์ปริมาณฝนล่วงหน้า</p>	

3) ข้อมูลปริมาณน้ำในลำน้ำ

สถานการณ์น้ำท่า (18 – 22 ก.พ. 2564 ที่มา: กรมชลประทาน)

สถานี	แม่น้ำ	อำเภอ	จังหวัด	ระดับตลิ่ง	พฤษ	ศุกร	เสาร์	อาทิตย์	จันทร์	แนวโน้ม (เพิ่ม/ ลด)
				ปริมาณ น้ำ (ลบ. ม./วิ.)	18 ก.พ.	19 ก.พ.	20 ก.พ.	21 ก.พ.	22 ก.พ.	
C.2	เจ้าพระยา	เมือง	นครสวรรค์	26.20	16.76	16.66	16.73	16.79	16.80	เพิ่มขึ้น
				3,590	142.00	134.00	140.00	145.00	146.00	
C.13	เขื่อน เจ้าพระยา	สรรพยา	ชัยนาท	16.34	13.53	13.50	13.48	13.43	13.43	ทรงตัว
				2,840	80.00	80.00	80.00	80.00	80.00	
C.3	เจ้าพระยา	เมือง	สิงห์บุรี	13.40	1.93	1.89	1.83	1.83	1.83	ทรงตัว
				2,900	**	**	**	**	**	
C.35	เจ้าพระยา	พระนครศรีอยุธยา	พระนครศรีอยุธยา	4.58	0.54	0.63	0.55	0.69	0.69	ทรงตัว
				1,179	**	**	**	**	**	
C.36	คลองบาง หลวง	บางบาล	พระนครศรีอยุธยา	4.00	0.28	0.32	0.15	0.18	0.17	ลดลง
				420	**	**	**	**	**	
C.37	คลอง บางบาน	บางบาล	พระนครศรีอยุธยา	3.80	0.27	0.30	0.19	0.24	0.17	ลดลง
				148	**	**	**	**	**	



สถานีบ้านป้อม ต.บ้านป้อม
จ.พระนครศรีอยุธยา (ลุ่มน้ำเจ้าพระยา)



สถานีสะพานเดชาติวงศ์ ต.ปากน้ำโพธิ์ อ.เมือง
จ.นครสวรรค์ (ลุ่มน้ำเจ้าพระยา)



สถานีศาลากลางอ่างทอง ต.บางแก้ว อ.เมือง
จ.อ่างทอง (ลุ่มน้ำเจ้าพระยา)



สถานีบ้านท้ายดง ต.บางกระบือ อ.สามโคก
จ.ปทุมธานี (ลุ่มน้ำเจ้าพระยา)

4) สรุป

รายงานสถานการณ์น้ำลุ่มน้ำเจ้าพระยา วันที่ 22 กุมภาพันธ์ 2564 สถานการณ์น้ำในลุ่มน้ำเจ้าพระยา อยู่ในภาวะเฝ้าระวังน้ำน้อย ระดับน้ำในลำน้ำส่วนใหญ่มีแนวโน้มลดลง/ทรงตัว และเพิ่มขึ้นในบางพื้นที่ โดยระดับน้ำเขื่อนเจ้าพระยามีปริมาณน้ำไหลผ่าน 80.00 ลบ.ม./วินาที ระดับน้ำเหนือเขื่อน + 13.43 ม.รทก. ระดับน้ำท้ายเขื่อน +5.54 ม.รทก.

รายงานสถานการณ์น้ำลุ่มน้ำบางปะกง-ปราจีนบุรี

วันที่ 22 กุมภาพันธ์ 2564

1) สภาพภูมิอากาศ (ที่มา : กรมอุตุนิยมวิทยา)

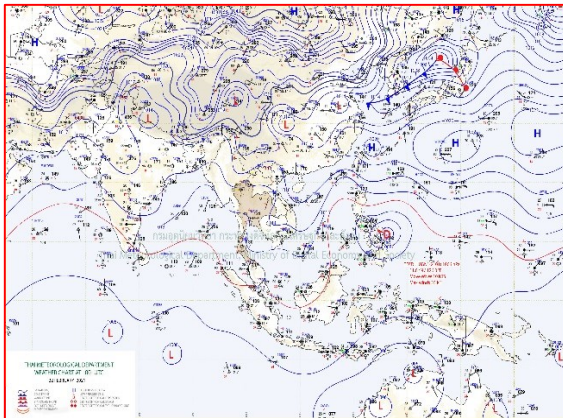
ลักษณะอากาศทั่วไป

พยากรณ์อากาศ 24 ชั่วโมงข้างหน้า บริเวณความกดอากาศสูงหรือมวลอากาศเย็นที่ปกคลุมประเทศไทยตอนบนมีกำลังอ่อนลง ทำให้ประเทศไทยตอนบน มีอุณหภูมิสูงขึ้น 1-3 องศาเซลเซียส กับมีหมอกในตอนเช้า ส่วนบริเวณยอดดอยและยอดภูยั้งคงมีอากาศหนาวถึงหนาวจัด ลมตะวันออกที่พัดปกคลุมอ่าวไทยและภาคใต้มีกำลังปานกลาง ทำให้คลื่นลมบริเวณอ่าวไทยตอนล่างมีคลื่นสูงประมาณ 2 เมตร

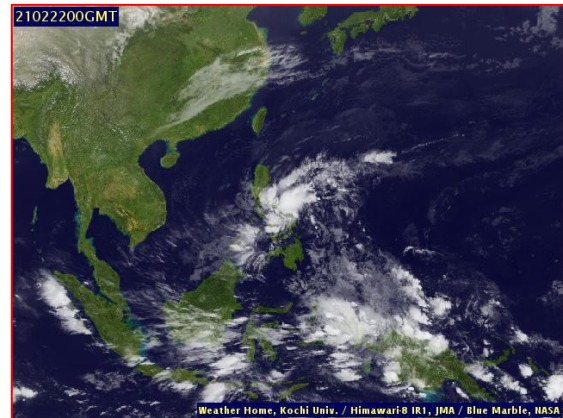
อนึ่ง พายุโซนร้อน “ตุ้เจวียน” บริเวณมหาสมุทรแปซิฟิกหรือด้านตะวันออกเฉียงใต้ของประเทศฟิลิปปินส์ มีแนวโน้มเคลื่อนขึ้นฝั่งประเทศฟิลิปปินส์ ในวันที่ (22 ก.พ. 64) และจะอ่อนกำลังลง โดยพายุนี้ไม่มีผลกระทบต่อลักษณะอากาศของประเทศไทย

สภาพอากาศภาคตะวันออก

อากาศเย็นกับมีหมอกในตอนเช้า อุณหภูมิจะสูงขึ้น 1-3 องศาเซลเซียส อุณหภูมิต่ำสุด 18-22 องศาเซลเซียส อุณหภูมิสูงสุด 32-35 องศาเซลเซียส ลมตะวันออกเฉียงใต้ ความเร็ว 15-30 กม./ชม. ทะเลมีคลื่นสูงประมาณ 1 เมตร ห่างฝั่งคลื่นสูง 1-2 เมตร



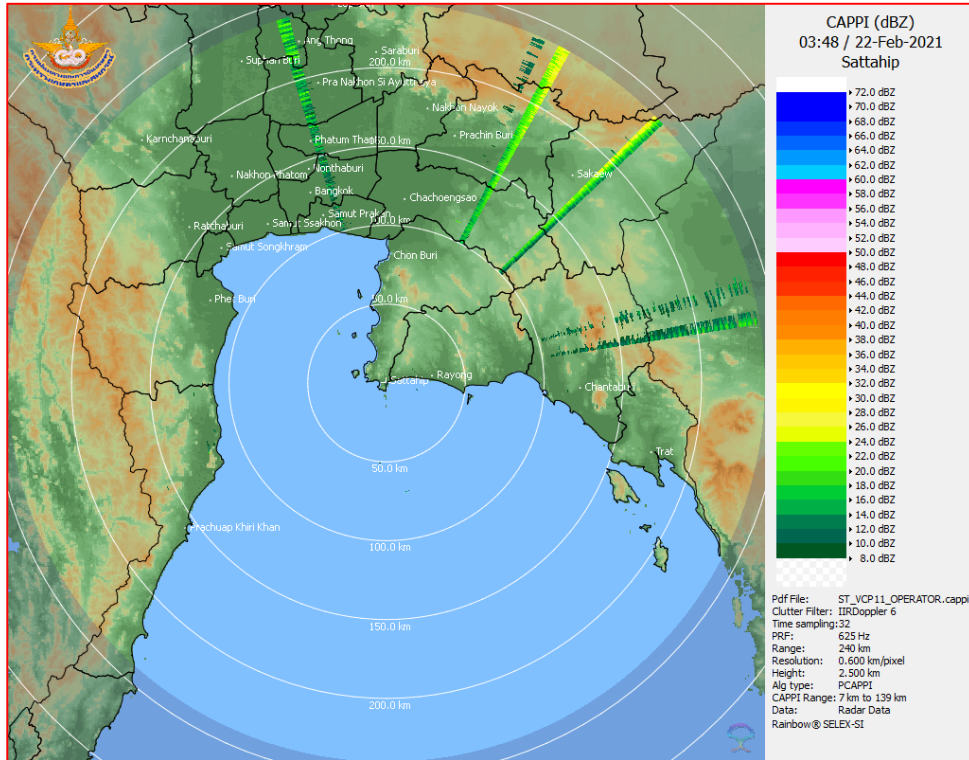
แผนที่อากาศวันที่ 22 ก.พ. 2564 เวลา 07.00 น.



ภาพถ่ายจากดาวเทียมวันที่ 22 ก.พ. 2564 เวลา 07.00 น.

2) สถานการณ์ฝน

จากข้อมูลสถานการณ์ฝนในพื้นที่ลุ่มน้ำบางปะกง-ปราจีนบุรี ของวันที่ 22 กุมภาพันธ์ 2564 จากกรมอุตุนิยมวิทยา สถาบันสารสนเทศทรัพยากรน้ำ (องค์การมหาชน) กรมชลประทาน และกรมทรัพยากรน้ำพบว่า ไม่มีฝนตกในพื้นที่



ภาพเรดาร์ที่ตรวจอากาศ “สถานีสัตหีบ”
ณ วันที่ 22 กุมภาพันธ์ 2564 เวลา 10.48 น.
(ที่มา : กรมอุตุนิยมวิทยา)

สถานการณ์น้ำฝน

<p>WRF-ROMS (ThaiGeo), 24-Hour Precipitation, Thailand Model (3x3 km) 21-Feb-2021 19:00 to 22-Feb-2021 19:00 (Bangkok Time)</p> <p>Created by HI Initial date: 21-Feb-2021 19:00 (Bangkok Time)</p>	<p>WRF-ROMS (ThaiGeo), 24-Hour Precipitation, Thailand Model (3x3 km) 22-Feb-2021 19:00 to 23-Feb-2021 19:00 (Bangkok Time)</p> <p>Created by HI Initial date: 21-Feb-2021 19:00 (Bangkok Time)</p>
<p>แผนที่การคาดการณ์น้ำฝนวันที่ 22 ก.พ. 64</p>	<p>แผนที่การคาดการณ์น้ำฝนวันที่ 23 ก.พ. 64</p>
<p>WRF-ROMS (ThaiGeo), 24-Hour Precipitation, Thailand Model (3x3 km) 12-Feb-2021 19:00 to 13-Feb-2021 19:00 (Bangkok Time)</p> <p>Created by HI Initial date: 12-Feb-2021 19:00 (Bangkok Time)</p>	<p>WRF-ROMS (ThaiGeo), 24-Hour Precipitation, Southeast Asia Model (9x9 km) 24-Feb-2021 19:00 to 25-Feb-2021 19:00 (Bangkok Time)</p> <p>Created by HI Initial date: 21-Feb-2021 19:00 (Bangkok Time)</p>
<p>แผนที่การคาดการณ์น้ำฝนวันที่ 24 ก.พ. 64</p>	<p>แผนที่การคาดการณ์น้ำฝนวันที่ 25 ก.พ. 64</p>
<p>WRF-ROMS (ThaiGeo), 24-Hour Precipitation, Southeast Asia Model (9x9 km) 25-Feb-2021 19:00 to 26-Feb-2021 19:00 (Bangkok Time)</p> <p>Created by HI Initial date: 21-Feb-2021 19:00 (Bangkok Time)</p>	<p>WRF-ROMS (ThaiGeo), 24-Hour Precipitation, Southeast Asia Model (9x9 km) 26-Feb-2021 19:00 to 27-Feb-2021 19:00 (Bangkok Time)</p> <p>Created by HI Initial date: 21-Feb-2021 19:00 (Bangkok Time)</p>
<p>แผนที่การคาดการณ์น้ำฝนวันที่ 26 ก.พ. 64</p>	<p>แผนที่การคาดการณ์น้ำฝนวันที่ 27 ก.พ. 64</p>
<p>ที่มา : www.thaiwater.net</p>	
<p>ผลการคาดการณ์ปริมาณฝนล่วงหน้า</p>	

3) ข้อมูลปริมาณน้ำในลำน้ำ

สถานการณ์น้ำท่า (18 – 22 ก.พ. 64 ที่มา : กรมชลประทาน เวลา 06.00 น.)

สถานี	อำเภอ	จังหวัด	ลุ่มน้ำ	ระดับ	พฤษภาคม	ศุกรี	เสาร์	อาทิตย์	จันทร์	แนวโน้ม (เพิ่ม/ ลด)
				ตลิ่ง(ม.)	18	19	20	21	22	
				ความจุ ลำน้ำ (ลบ.ม./ วิ.)	ก.พ.	ก.พ.	ก.พ.	ก.พ.	ก.พ.	
Kgt.19A	เกาะ จันทร์	ชลบุรี	บางปะกง	4.8	2.06	2.14	2.18	2.01	2.14	เพิ่มขึ้น
				83.95	7.45	8.65	9.25	6.70	8.65	
Kgt.30	เทศบาล เมือง	ฉะเชิงเทรา	บางปะกง	1.70	*	*	*	*	*	***
				น้ำหนุน	*	*	*	*	*	
Ny.1B	เมือง	นครนายก	บางปะกง	8.81	4.20	4.46	4.66	4.68	4.83	เพิ่มขึ้น
				246.90	8.00	13.20	18.80	19.40	23.90	
Ny.3	บ้านนา	นครนายก	บางปะกง	6.26	3.83	3.81	3.81	3.79	3.79	ทรงตัว
				80.10	*	*	*	*	*	
Ny.4	เมือง	ปราจีนบุรี	บางปะกง	3.34	0.23	0.23	0.23	0.23	0.23	ทรงตัว
				185.00	*	*	*	*	*	
Ny.7	เมือง	นครนายก	บางปะกง	6.56	4.40	4.45	4.64	4.68	4.88	เพิ่มขึ้น
				*	*	*	*	*	*	
Kgt.1	เมือง	ปราจีนบุรี	ปราจีนบุรี	4.13	*	*	*	*	*	*
				774.00	*	*	*	*	*	
Kgt.3	กบินทร์ บุรี	ปราจีนบุรี	ปราจีนบุรี	8.79	0.67	0.65	0.64	*	*	ลดลง
				519.00	13.40	13.00	12.80	*	*	
Kgt.6	ศรีมหา โพธิ์	ปราจีนบุรี	ปราจีนบุรี	7.10	0.74	0.77	0.64	0.57	0.48	ลดลง
				-	*	*	*	*	*	
Kgt.9	เขา ฉกรรจ์	สระแก้ว	ปราจีนบุรี	10.00	3.73	3.73	3.73	3.72	3.72	ทรงตัว
				483.30	*	*	*	*	*	
Kgt.10	เมือง	สระแก้ว	ปราจีนบุรี	11.00	5.65	5.64	5.65	5.64	5.64	ทรงตัว
				300.00	*	*	*	*	*	
Kgt.13A	กบินทร์ บุรี	ปราจีนบุรี	ปราจีนบุรี	16.17	6.61	6.65	6.64	6.58	6.56	ลดลง
				448.90	*	*	*	*	*	
Kgt.14	นาดี	ปราจีนบุรี	ปราจีนบุรี	7.06	1.01	0.99	0.98	0.96	0.96	ทรงตัว
				370.50	*	*	*	*	*	

หมายเหตุ* ไม่ได้รับข้อมูล

ปริมาณน้ำในลำน้ำในพื้นที่ลุ่มน้ำบางปะกง-ปราจีนบุรี วันที่ 22 กุมภาพันธ์ 2564



สถานีเซิงสะพานฉะเชิงเทรา ต.หน้าเมือง อ.เมือง จ.ฉะเชิงเทรา
(ลุ่มน้ำบางปะกง – แม่น้ำบางปะกง)

4) สรุป

- สถานการณ์น้ำในลุ่มน้ำบางปะกง อยู่ในภาวะปกติ และระดับน้ำในลำน้ำส่วนใหญ่มีแนวโน้มเพิ่มขึ้น
- สถานการณ์น้ำในลุ่มน้ำปราจีนบุรี อยู่ในภาวะเฝ้าระวังน้ำน้อย และระดับน้ำในลำน้ำส่วนใหญ่มีแนวโน้มทรงตัว

รายงานสถานการณ์น้ำลุ่มน้ำทะเลสาบสงขลา

วันที่ 22 กุมภาพันธ์ 2564

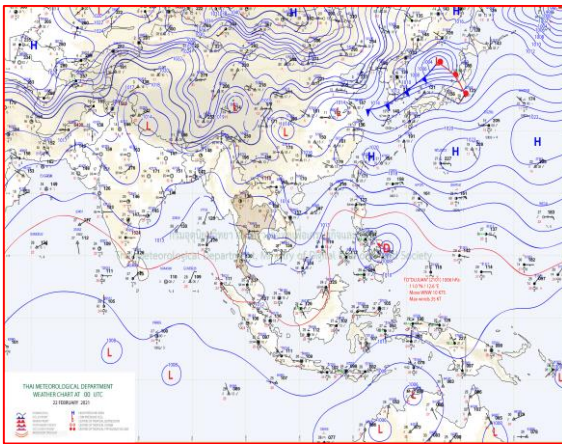
1) สภาพภูมิอากาศ

ลักษณะอากาศทั่วไป (ที่มา: กรมอุตุนิยมวิทยา)

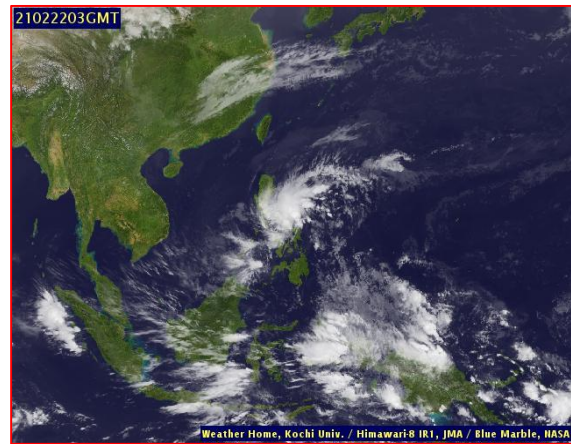
พยากรณ์อากาศ 24 ชั่วโมงข้างหน้า บริเวณความกดอากาศสูงหรือมวลอากาศเย็นกำลังอ่อนปกคลุมประเทศไทยตอนบน ทำให้ประเทศไทยตอนบนมีอุณหภูมิสูงขึ้น 1-3 องศาเซลเซียส กับมีหมอกในตอนเช้า ส่วนบริเวณยอดดอยและยอดภูยังคงมีอากาศหนาวถึงหนาวจัด ลมตะวันออกที่พัดปกคลุมอ่าวไทยและภาคใต้มีกำลังปานกลาง ทำให้คลื่นลมบริเวณอ่าวไทยตอนล่างมีคลื่นสูงประมาณ 2 เมตร ขอให้ชาวเรือบริเวณอ่าวไทยเดินเรือด้วยความระมัดระวังในระยะนี้

อนึ่ง พายุโซนร้อน “ตุ้เจวียน” บริเวณมหาสมุทรแปซิฟิกหรือด้านตะวันออกเฉียงใต้ของประเทศฟิลิปปินส์ได้อ่อนกำลังลงเป็นพายุดีเปรสชันแล้วและมีแนวโน้มเคลื่อนขึ้นฝั่งประเทศฟิลิปปินส์ ในวันที่ (22 ก.พ. 64) โดยพายุนี้ไม่มีผลกระทบต่อลักษณะอากาศของประเทศไทย

สภาพอากาศภาคใต้ฝั่งตะวันออก มีเมฆบางส่วน กับมีฝนเล็กน้อยบางแห่ง อุณหภูมิต่ำสุด 22-24 องศาเซลเซียส อุณหภูมิสูงสุด 31-34 องศาเซลเซียส ผลคาดการณ์ปริมาณน้ำฝนล่วงหน้า 1-7 วัน มีฝนฟ้าคะนอง ร้อยละ 10 ของพื้นที่ตลอดช่วง



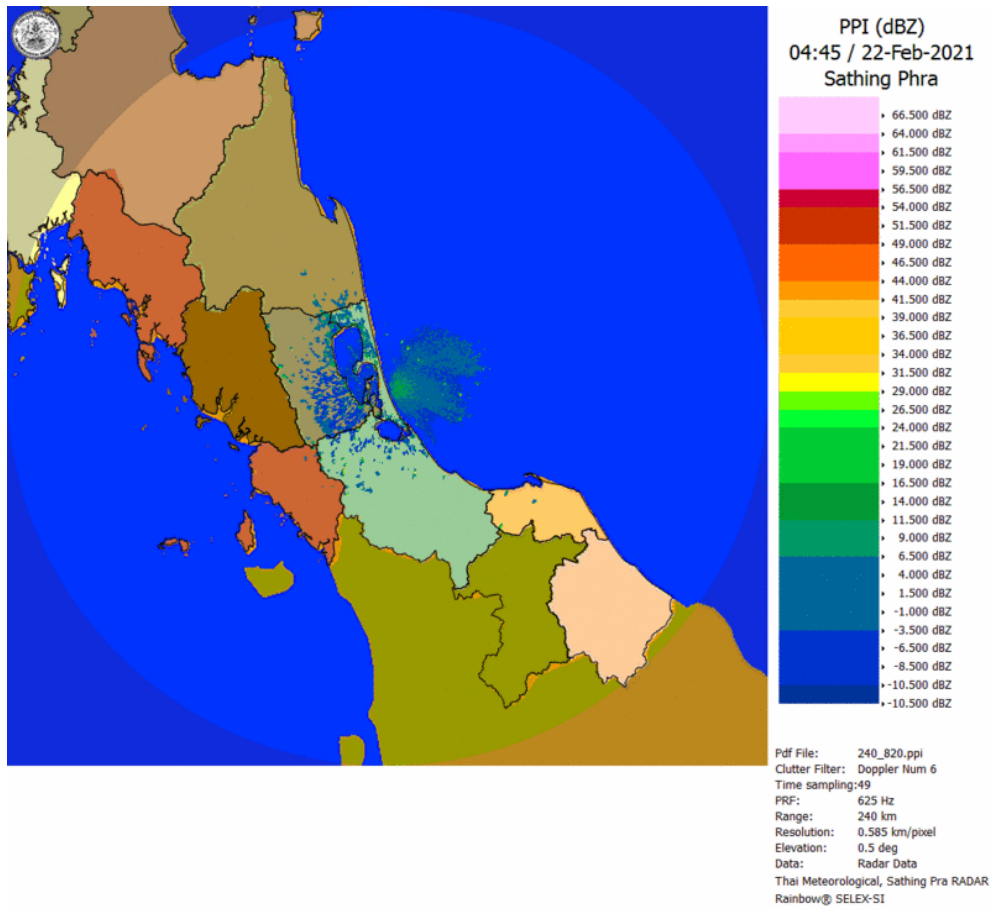
แผนที่อากาศ วันที่ 22 ก.พ. 2564 เวลา 07.00 น.



ภาพถ่ายจากดาวเทียม วันที่ 22 ก.พ. 2564

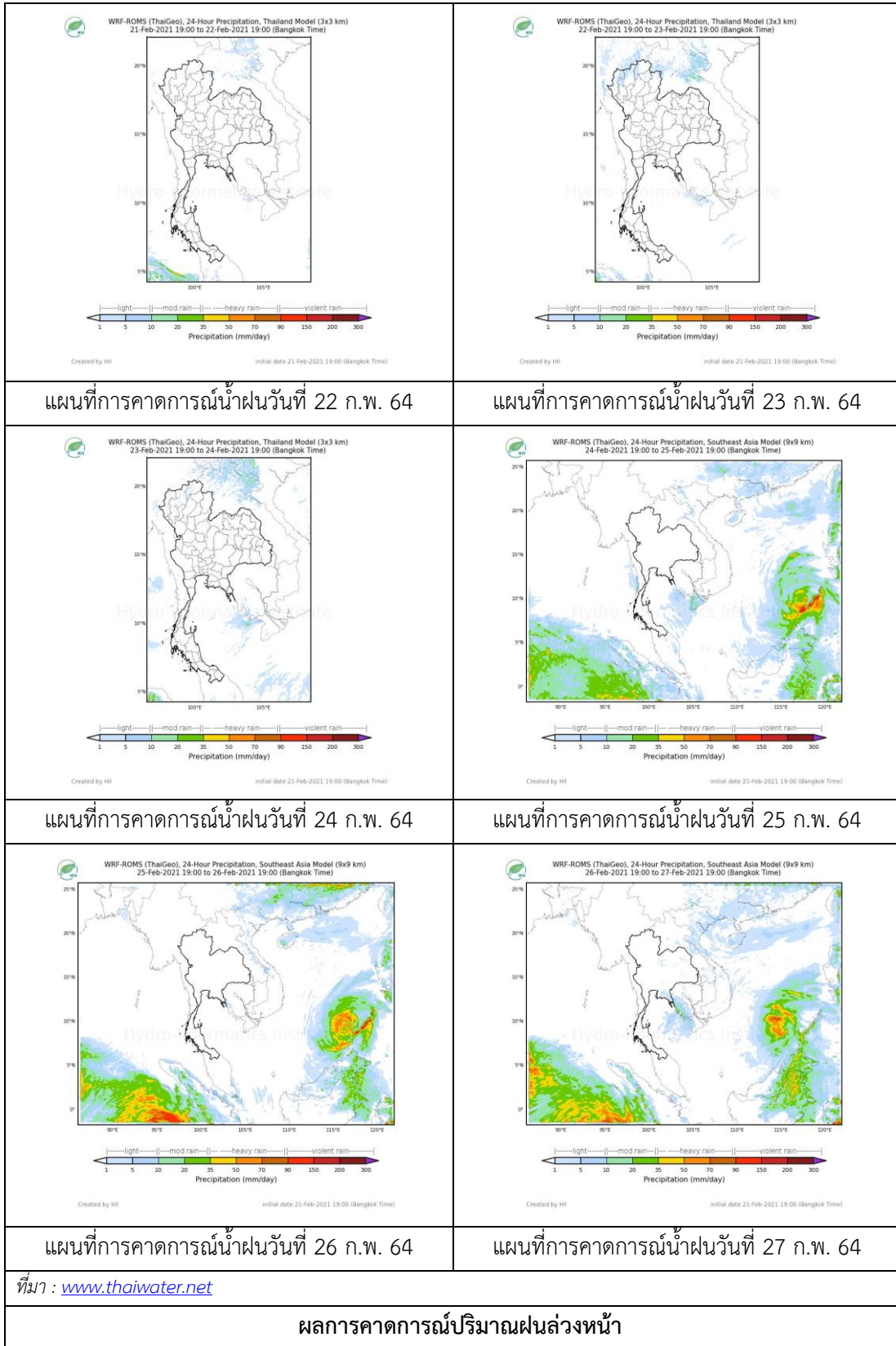
2) สถานการณ์ฝน

จากข้อมูลสถานการณ์ฝนในพื้นที่ลุ่มน้ำทะเลสาบสงขลาของวันที่ 22 กุมภาพันธ์ 2564 จากกรมทรัพยากรน้ำ กรมอุตุนิยมวิทยา กรมชลประทาน และสถาบันสารสนเทศทรัพยากรน้ำ (องค์การมหาชน) พบว่า ไม่มีฝนตกในพื้นที่ลุ่มน้ำทะเลสาบสงขลา



ภาพเรดาร์ตรวจอากาศ “สทิงพระ” ณ วันที่ 22 กุมภาพันธ์ 2564 (ที่มา : กรมอุตุนิยมวิทยา)

สถานการณ์น้ำฝน



3) ข้อมูลปริมาณน้ำในลำน้ำ

ลุ่มน้ำทะเลสาบสงขลา ปัจจุบันสถานการณ์น้ำในลำน้ำโดยทั่วไปอยู่ในเกณฑ์ภาวะปกติ ระดับน้ำในลำน้ำส่วนใหญ่มีแนวโน้มลดลง/ทรงตัว

สถานการณ์น้ำท่า (18 – 22 ก.พ. 2564 ที่มา : กรมชลประทาน)

สถานี	ลุ่มน้ำ	อำเภอ	จังหวัด	ระดับน้ำ- ม.	พฤษภาคม	ศุกร์	เสาร์	อาทิตย์	จันทร์
				ปริมาณน้ำ- ลบ.ม./วิ. (ระดับเตือนภัย)	18 ก.พ.	19 ก.พ.	20 ก.พ.	21 ก.พ.	22 ก.พ.
X.170	ทะเลสาบ สงขลา	ศรีนครินทร์	พัทลุง	25.20	20.81	20.80	20.80	20.79	20.79
				290.00	5.25	5.00	5.00	4.75	4.75
X.265	ทะเลสาบ สงขลา	เมือง	พัทลุง	8.00	6.48	6.80	6.77	6.40	6.40
				7.00	-	-	-	-	-
X.174	ทะเลสาบ สงขลา	หาดใหญ่	สงขลา	8.88	4.31	4.30	4.32	4.30	4.28
				388.00	1.55	1.50	1.60	1.50	1.40
X.173A	ทะเลสาบ สงขลา	สะเดา	สงขลา	15.90	9.88	9.86	9.84	9.83	9.82
				258.00	5.80	5.60	5.40	5.30	5.20
X.90	ทะเลสาบ สงขลา	คลองหอย โข่ง	สงขลา	8.00	3.33	3.56	3.65	3.45	3.10
				580.00	52.50	64.00	69.50	58.50	41.00
X.44	ทะเลสาบ สงขลา	หาดใหญ่	สงขลา	7.40	0.35	0.48	0.44	0.49	0.34
				534.00	17.75	22.30	20.90	22.65	17.40

ข้อมูลระดับน้ำจากระบบตรวจวัดสภาพทางไกลอัตโนมัติลุ่มน้ำทะเลสาบสงขลา กรมทรัพยากรน้ำ
ประจำวัน 22 กุมภาพันธ์ 2564

ข้อมูลระดับน้ำ (20 – 22 ก.พ. 2564 ที่มา : กรมทรัพยากรน้ำ)

สถานี	ตำบล	อำเภอ	จังหวัด	ระดับ ตลิ่ง (ต่ำสุด)	เสาร์	อาทิตย์	จันทร์
					20 ก.พ.	21 ก.พ.	22 ก.พ.
คลองอู่ตะเภาตอนบน	พังงา	สะเดา	สงขลา	19.87	-	-	-
คลองอู่ตะเภาตอนล่าง	หาดใหญ่	หาดใหญ่	สงขลา	8.93	0.42	0.42	0.42
คลองรัตภูมิ	ควนรู	รัตภูมิ	สงขลา	22.62	13.36	13.35	13.33
คลองตะโหมด(ท่าเขียด)	แม่ขรี	ตะโหมด	พัทลุง	27.94	-	-	-
ลำปำ	ลำปำ	เมือง	พัทลุง	1.15	-0.33	-0.32	-0.36

ปริมาณน้ำในลำน้ำของคลองต่างๆ ในพื้นที่ลุ่มน้ำทะเลสาบสงขลา วันที่ 22 กุมภาพันธ์ 2564



สถานีคลองอุตตะเภากลาง - ต.หาดใหญ่ อ.หาดใหญ่ จ.สงขลา
(ลุ่มน้ำทะเลสาบสงขลา)

4) สรุป

สถานการณ์น้ำในลุ่มน้ำทะเลสาบสงขลาประจำวันที่ 22 กุมภาพันธ์ 2564 ปัจจุบันสถานการณ์น้ำในลำน้ำโดยทั่วไปอยู่ในภาวะปกติ ระดับน้ำในลำน้ำส่วนใหญ่มีแนวโน้มลดลง/ทรงตัว