



# รายงานสถานการณ์น้ำรายวัน

เสนอโดย

ศูนย์เมขลา

ศูนย์ป้องกันวิกฤติน้ำ

กรมทรัพยากรน้ำ

ประจำวันที่ ๒๓ กุมภาพันธ์ ๒๕๖๔

## สารบัญ

- ๑) สรุปสถานการณ์น้ำ
- ๒) รายงานสถานการณ์พื้นที่เสี่ยงอุทกภัยน้ำหลากในเขตพื้นที่ลาด  
เชิงเขา
- ๓) สถานการณ์น้ำในอ่างเก็บน้ำขนาดใหญ่ และขนาดกลาง
- ๔) รายงานสถานการณ์น้ำรายลุ่มน้ำ



# สรุปสถานการณ์น้ำ





## รายงานการเฝ้าระวังติดตามสถานการณ์น้ำ ๒๔ ชั่วโมง

ศูนย์ป้องกันวิกฤติน้ำ กรมทรัพยากรน้ำ กระทรวงทรัพยากรธรรมชาติและสิ่งแวดล้อม

โทรศัพท์ ๐ ๒๒๗๑ ๖๐๐๐ ต่อ ๖๔๔๕ โทรสาร ๐ ๒๒๙๘ ๖๖๒๙ <http://www.dwr.go.th>

รายงานการเฝ้าระวังติดตามสถานการณ์น้ำประจำวันที่ ๒๓ กุมภาพันธ์ ๒๕๖๔

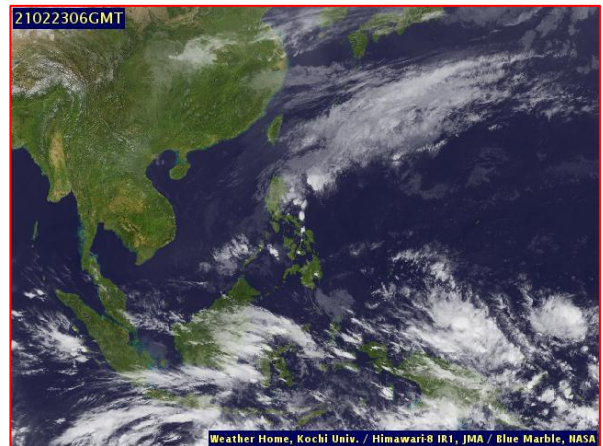
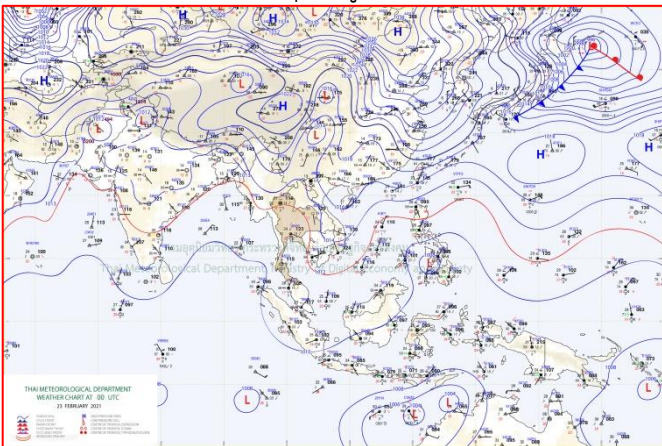
เรียนร.ม.ทส. เลขานุการ ร.ม.ทส. ที่ปรึกษา ร.ม.ทส. ปกท.ทส. รอง ปกท.ทส. อทน. อทบ. และหน่วยงานที่เกี่ยวข้อง

### ๑. สภาวะอากาศ เวลา ๑๒.๐๐ น. (กรมอุตุนิยมวิทยา)

พยากรณ์อากาศ ๒๔ ชั่วโมงข้างหน้า ลมตะวันออกเฉียงใต้และลมใต้พัดปกคลุมภาคเหนือ ภาคกลาง และภาคตะวันออกเฉียงใต้ ลักษณะเช่นนี้ทำให้ประเทศไทยตอนบน มีอุณหภูมิสูงขึ้น ๑-๓ องศาเซลเซียส กับมีหมอกในตอนเช้า แต่ยังคงมีอากาศเย็นในตอนเช้า ส่วนยอดดอยและยอดภูยังคงมีอากาศหนาวถึงหนาวจัด

สำหรับลมตะวันออกเฉียงใต้พัดปกคลุมอ่าวไทยและภาคใต้ ทำให้มีฝนน้อยและคลื่นลมบริเวณอ่าวไทยตอนล่างมีคลื่นสูง ๑-๒ เมตร

อนึ่ง วันที่ ๒๕-๒๖ ก.พ. ๒๕๖๔ ลมตะวันตกในระดับบนพัดพาอากาศเย็นจากประเทศเมียนมาเข้ามาปกคลุมภาคเหนือ จะทำให้บริเวณดังกล่าวมีอุณหภูมิลดลง ๑-๓ องศาเซลเซียสในตอนเช้า



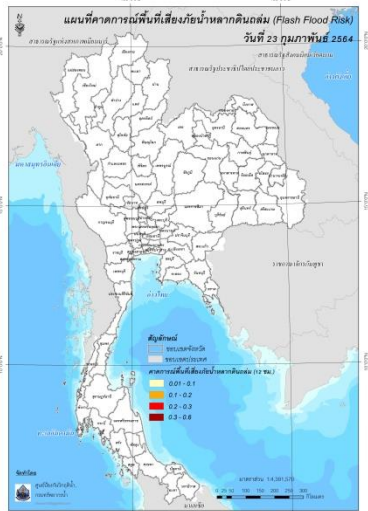
แผนที่อากาศ วันที่ ๒๓ ก.พ. ๒๕๖๔ เวลา ๐๗.๐๐ น.

ภาพถ่ายดาวเทียม วันที่ ๒๓ ก.พ. ๒๕๖๔ เวลา ๑๓.๐๐ น.

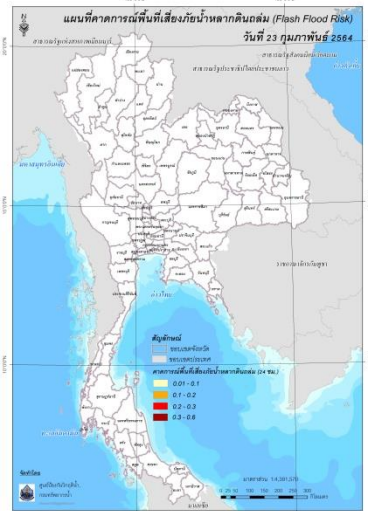
**๒. การคาดการณ์พื้นที่เสี่ยงภัยน้ำหลากดินถล่ม ณ วันที่ ๒๒ กุมภาพันธ์ ๒๕๖๔ (กรมทรัพยากรน้ำ)**

การคาดการณ์พื้นที่เสี่ยงภัยน้ำหลากดินถล่มจากข้อมูล MRCFFGS วันที่ 22 กุมภาพันธ์ 2564 ในอีก 12 ชม. 24 ชม. และ 36 ชม. **ไม่พบพื้นที่เสี่ยง**

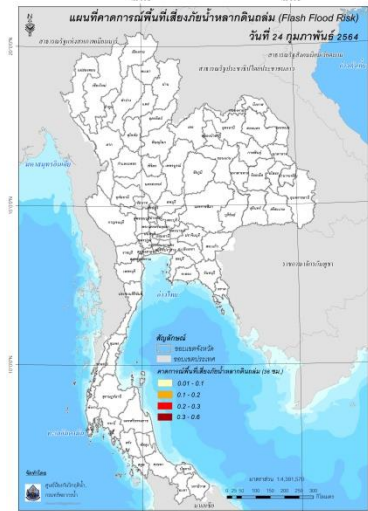
**แผนที่แสดงการคาดการณ์พื้นที่เสี่ยงภัยน้ำหลากดินถล่ม วันที่ 22 กุมภาพันธ์ 2564**



วันที่ 23 ก.พ. 64 (03:00 น.)



วันที่ 23 ก.พ. 64 (15:00 น.)



วันที่ 24 ก.พ. 64 (03:00 น.)

**๓. สถานการณ์ภาวะน้ำท่วม และสถานการณ์ฝนแล้ง/ฝนทิ้งช่วง ณ วันที่ ๒๓ กุมภาพันธ์ ๒๕๖๔ (ปภ.)**

สถานการณ์สาธารณภัย

ไม่มีสถานการณ์

## ๔. ความช่วยเหลืออุทกภัยของกรมทรัพยากรน้ำ




# ทส. ช่วยประชาชน

## ผ่านพ้นวิกฤตภัยแล้ง








**วันที่ 18 กุมภาพันธ์ 2564**

### สำนักงานทรัพยากรน้ำภาค 9

โดยส่วนบริหารจัดการน้ำ ติดตั้งเครื่องสูบน้ำ ขนาด 8 นิ้ว จำนวน 1 เครื่อง บริเวณ บ้านแก่งเทิดพระเกียรติ หมู่ 19 ตำบลเนินเพิ่ม อำเภอนครไทย จังหวัดพิษณุโลก โดยสูบน้ำจากแก่งหัวแตกเพื่อช่วยเหลือประชาชน หมู่ที่ 11, 14, 19 ตำบลเนินเพิ่ม และหมู่ที่ 20, 23 ตำบลหนองกะท้าว เพื่อให้ประชาชนใช้ในการเกษตร ผู้ได้รับผลประโยชน์ จำนวน 45 ครัวเรือน ประชากร 45 คน พื้นที่การเกษตร จำนวน 383 ไร่

**“มุ่งผลสัมฤทธิ์ จิตบริการ ประสาน สามัคคี”**

สำนักงานทรัพยากรน้ำภาค 9 โทร : 010 250 810 สำนักงาน อำเภอวังทอง จังหวัดพิษณุโลก 05100 เบอร์โทรศัพท์ 006 - 818101 - 2  
กรมทรัพยากรน้ำ โทรสารกรมทรัพยากรน้ำและนิคมชลประทาน WWW.DWR.GO.TH

# สรุปสถานการณ์น้ำภาพรวมของประเทศ



23 ก.พ. 64 เวลา 07.00 น.

☎ 02 554 1800

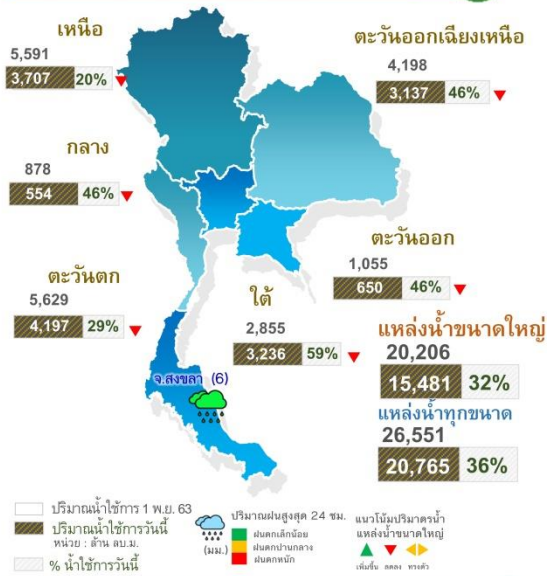
🌐 www.onwr.go.th

กอนช. ติดตามผลการจัดสรรน้ำฤดูแล้งปี 2563/64 เน้นย้ำหน่วยงานจัดสรรน้ำตามแผน

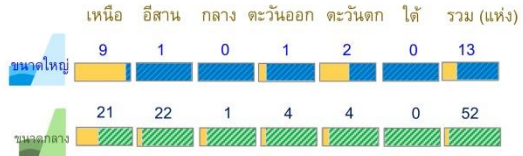
## สภาพอากาศ

- ลมตะวันออกเฉียงใต้พัดปกคลุมอ่าวไทย และภาคใต้ มีกำลังอ่อนลง
- ในช่วง 24 ชั่วโมงที่ผ่านมา มีฝนตกเล็กน้อย บริเวณ จ.สงขลา (6 มม.)

## ปริมาณน้ำใช้การในแหล่งน้ำ



## แหล่งน้ำที่เฝ้าระวังน้ำน้อย



## การบริหารจัดการน้ำ

กอนช. ติดตามผลการจัดสรรน้ำในช่วงฤดูแล้ง 2563/64 จากแผนการจัดสรรน้ำทั้งประเทศ รวม 11,651 ล้าน ลบ.ม. ปัจจุบันมีผลการจัดสรรน้ำ ณ วันที่ 22 ก.พ. 64 รวม 7,649 ล้าน ลบ.ม. คิดเป็นร้อยละ 66 ของแผน ส่วนใหญ่การจัดสรรน้ำยังคงเป็นไปตามแผน ทั้งนี้สถานการณ์น้ำ 4 เขื่อนหลักในกลุ่มน้ำเจ้าพระยา ปัจจุบันมีปริมาณน้ำใช้การ 3,740 ล้าน ลบ.ม. คิดเป็นร้อยละ 21 ของปริมาณความจุใช้การ มากกว่าปริมาณน้ำในช่วงเวลาเดียวกันของปี 62 จำนวน 399 ล้าน ลบ.ม. สำหรับลุ่มน้ำแม่กลองมีปริมาณน้ำใช้การ 3,532 ล้าน ลบ.ม. คิดเป็นร้อยละ 26 ของปริมาณความจุใช้การ

กอนช. ขอให้หน่วยงานที่เกี่ยวข้องบริหารจัดการน้ำให้เป็นไปตามแผนอย่างเคร่งครัด เพื่อให้มีปริมาณน้ำใช้อย่างเพียงพอในช่วงต่อจากนี้ไปจนถึงสิ้นสุดฤดูแล้งนี้



## สถานการณ์น้ำท่า

- ระดับน้ำแม่น้ำสายหลัก
  - ภาคเหนือ ภาคกลาง ภาคตะวันออกเฉียงเหนือ ภาคตะวันออก และภาคใต้ **น้ำน้อยถึงปกติ มีแนวโน้มลดลง**
  - แม่น้ำโขง **น้ำน้อยถึงปกติ มีแนวโน้มทรงตัว**
- คุณภาพน้ำ ณ จุดเฝ้าระวัง แม่น้ำสายหลัก
  - น้ำเพื่ออุปโภค-บริโภค แม่น้ำเจ้าพระยา ณ สถานีสูบน้ำสำแล จ.ปทุมธานี
    - ค่าความเค็ม 0.16 กรัมต่อลิตร อยู่ในเกณฑ์มาตรฐาน (มาตรฐานไม่เกิน 0.25 กรัมต่อลิตร)
    - ปริมาณออกซิเจนละลายน้ำ 4.7 มิลลิกรัมต่อลิตร อยู่ในเกณฑ์มาตรฐาน (มาตรฐานไม่ต่ำกว่า 2.0 มิลลิกรัมต่อลิตร)
  - น้ำเพื่อการเกษตร **แม่น้ำท่าจีน และแม่น้ำบางปะกง**
    - ค่าความเค็ม **สูงกว่าเกณฑ์มาตรฐาน** บริเวณปากแม่น้ำ (มาตรฐานไม่เกิน 2.0 กรัมต่อลิตร)
    - ปริมาณออกซิเจนละลายน้ำ อยู่ในเกณฑ์มาตรฐาน

## ติดตามข่าวสาร



ข่าวสารกองอำนาจการน้ำแห่งชาติ

ข่าวสารสำนักงานทรัพยากรน้ำแห่งชาติ

จัดทำโดย

นางสาวสุภาวดี พึ่งคำ  
นางสาวสุภัทรา พงษา  
นายอดุลศักดิ์ มีโชค  
นางสาวนันทิพย์ โสภกิจ

นักอุทกวิทยาชำนาญการพิเศษ  
นักอุทกวิทยาปฏิบัติการ  
วิศวกรชลประทานปฏิบัติการ  
นักอุทกวิทยาปฏิบัติการ



สามารถติดตามสถานการณ์น้ำได้ที่ <http://waterinfo.onwr.go.th>



นายมงคล หลักเมือง  
ผู้อำนวยการศูนย์ป้องกันวิกฤติน้ำ  
(เลขานุการคณะกรรมการศูนย์อำนวยการ  
ติดตามแก้ไขภาวะน้ำแล้งน้ำท่วม)  
กรมทรัพยากรน้ำ

รายงานสถานการณ์พื้นที่  
เสี่ยงอุทกภัยน้ำหลากในเขต  
พื้นที่ลาดเชิงเขา



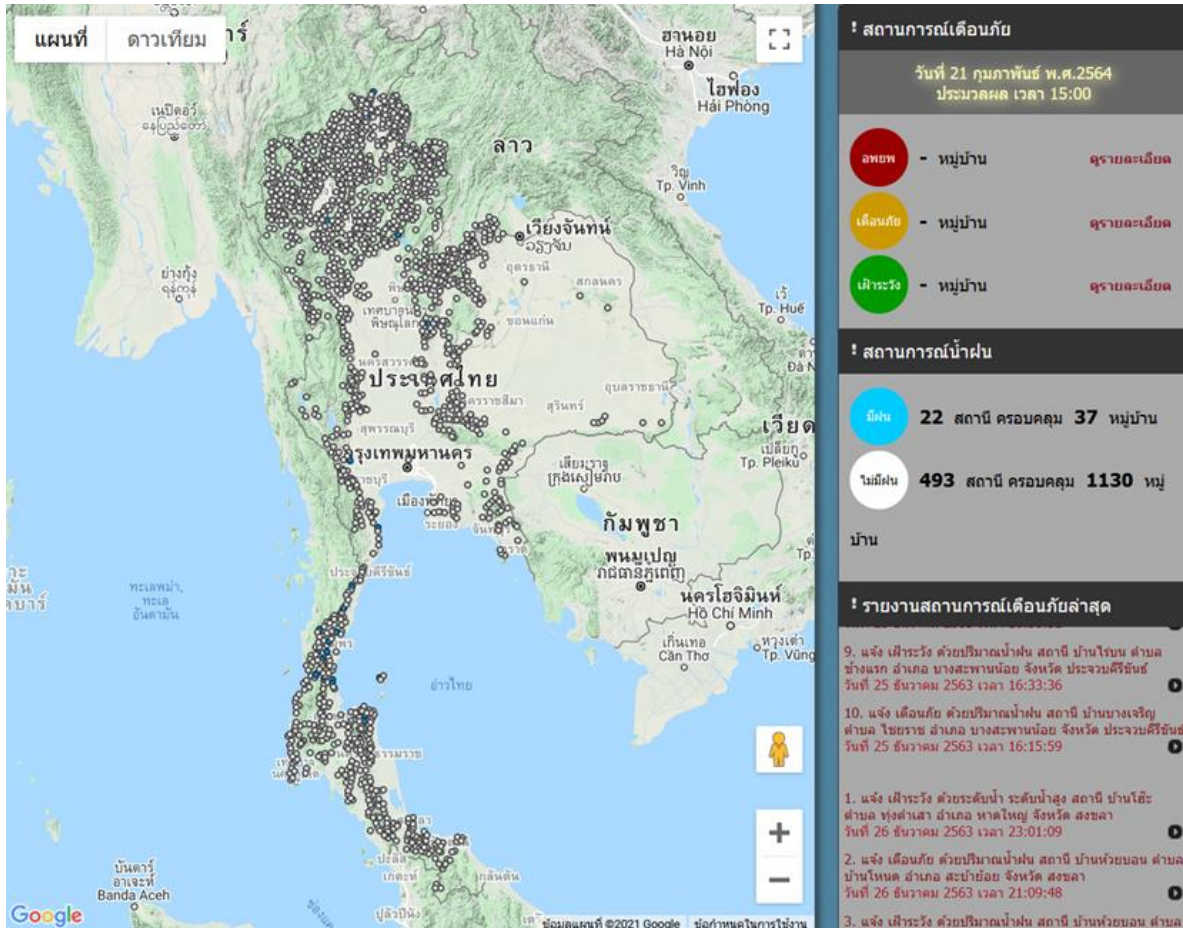


# รายงานสถานการณ์พื้นที่เสี่ยงอุทกภัยน้ำหลากในเขตพื้นที่ลัดเชิงเขา

วันที่ 23 กุมภาพันธ์ 2564 เวลา 15:00 น.

## 1) Early Warning System ( 21 ก.พ. 2564 เวลา 15.00 น)

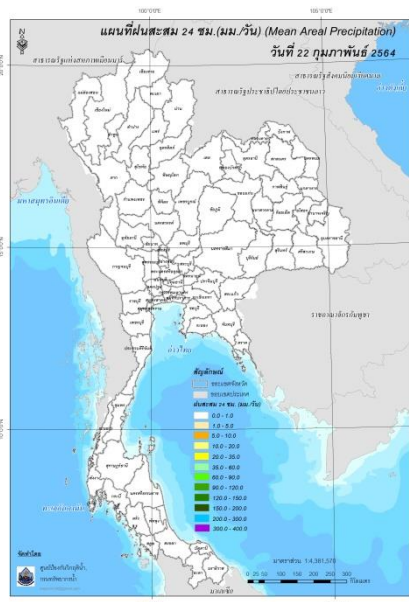
สถานี Early Warning System ที่มีฝนตกทั้งหมด 22 สถานี ครอบคลุม 37 หมู่บ้าน ไม่มีการแจ้งเตือน



ที่มา : สำนักวิจัย พัฒนาและอุทกวิทยา

## 2) ปริมาณฝน

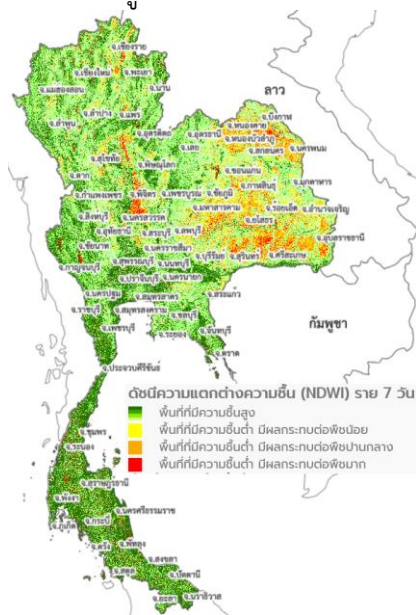
ผลการเปรียบเทียบปริมาณฝนสะสม 24 ชั่วโมง ของวันที่ 22 – 23 กุมภาพันธ์ 2564 (เวลา 15:00 น.) จากระบบของ Mekong River Commission Flash Flood Guidance System (MRCFFGS) แสดงให้เห็นว่าไม่มีปริมาณฝนตกบริเวณประเทศไทย



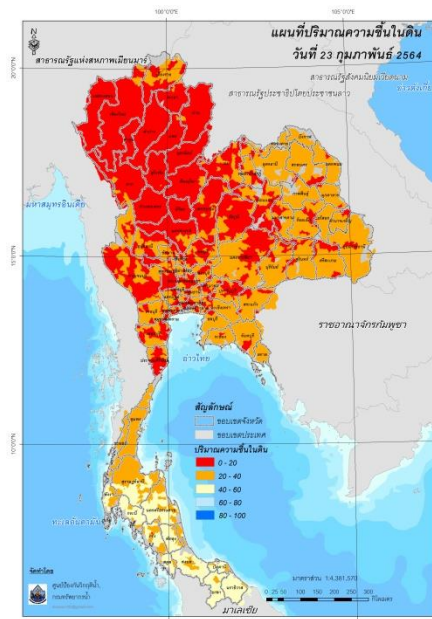
ปริมาณฝนสะสม 24 ชั่วโมง (MRCFFGS)

### 3) ปริมาณความชื้นในดิน

ปริมาณความชื้นในดินจากแผนที่ดาวเทียมของ Gistda (ดัชนีความแตกต่าง (NDWI) ราย 7 วัน) และค่าความชื้นในดินที่ได้จากระบบ MRCFFGS พบว่าพื้นที่บริเวณภาคใต้ มีค่าความชื้นอยู่ในเกณฑ์ประมาณร้อยละ 40 - 60 สภาวะดังกล่าวหมายถึงดินในพื้นที่บริเวณดังกล่าว ยังสามารถรองรับปริมาณน้ำฝนได้อีกประมาณ 60% ก่อนที่จะเข้าสู่สภาพอิ่มตัว

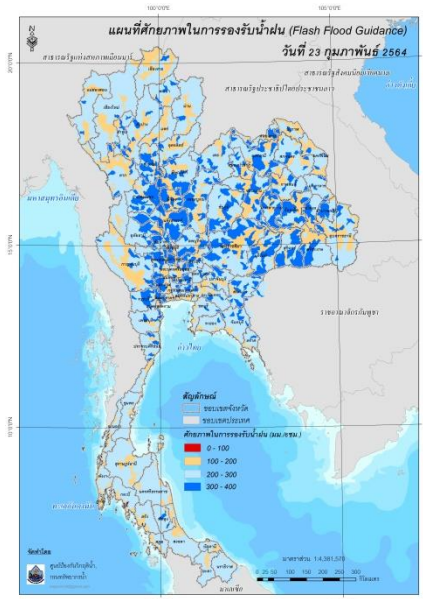


แผนที่ดาวเทียมของ Gistda  
(17 - 23 ก.พ. 64)



ปริมาณความชื้นในดิน (MRCFFG)

#### 4) ศักยภาพในการรองรับน้ำฝน FFG (Flash Flood Guidance)

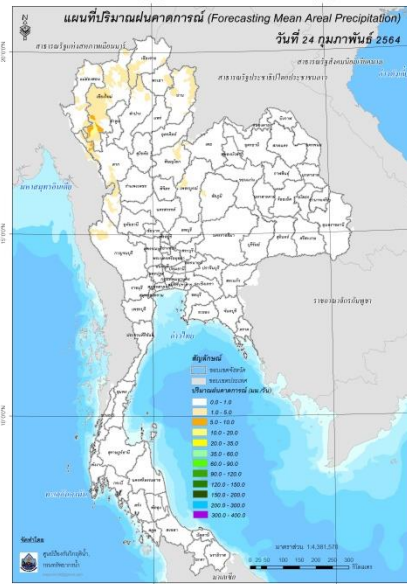
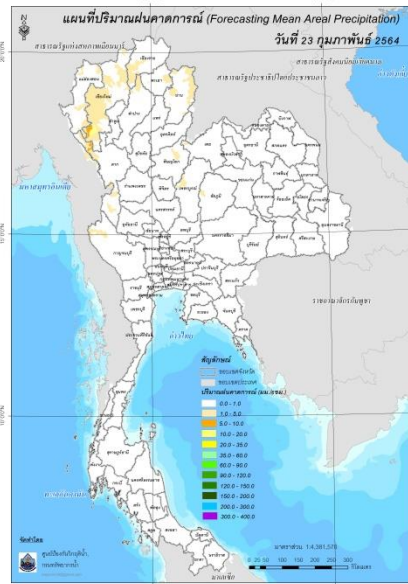


FFG หมายถึง ค่าความสามารถในการรองรับปริมาณฝนของพื้นที่นั้นๆ ก่อนที่จะเกิดสภาวะน้ำล้นตลิ่งที่จุดออกของปลายพื้นที่ โดยค่า FFG 06-hr หมายถึง ปริมาณฝนที่จะส่งผลให้เกิดสภาวะน้ำล้นตลิ่งที่ปลายลุ่มน้ำในอีก 6 ชั่วโมงข้างหน้า (มม./6ชม.)

#### 5) ปริมาณฝนคาดการณ์ล่วงหน้า

ปริมาณฝนคาดการณ์ในวันที่ 23 กุมภาพันธ์ 2564 เวลา 21.00 น. บริเวณจังหวัดแม่ฮ่องสอน เชียงราย ลำปาง พะเยา น่าน พิชณุโลก เลย เพชรบูรณ์ ชัยภูมิ และกาญจนบุรี จะมีปริมาณฝนสะสม 6 ชั่วโมงข้างหน้า 1 - 5 มม. ส่วนบริเวณจังหวัดตาก จะมีปริมาณฝนสะสม 6 ชั่วโมงข้างหน้า 5 - 10 มม. และบริเวณจังหวัดเชียงใหม่จะมีปริมาณฝนสะสม 6 ชั่วโมงข้างหน้า 10 - 20 มม.

ปริมาณฝนคาดการณ์ในวันที่ 24 กุมภาพันธ์ 2564 เวลา 15.00 น. บริเวณจังหวัดแม่ฮ่องสอน เชียงราย ลำปาง พะเยา น่าน พิชณุโลก เลย เพชรบูรณ์ ชัยภูมิ และกาญจนบุรีจะมีปริมาณฝนสะสม 24 ชั่วโมงข้างหน้า 1 - 5 มม. ส่วนบริเวณจังหวัดตาก จะมีปริมาณฝนสะสม 24 ชั่วโมงข้างหน้า 5 - 10 มม. ส่วนบริเวณจังหวัดเชียงใหม่ จะมีปริมาณฝนสะสม 24 ชั่วโมงข้างหน้า 10 - 20 มม.

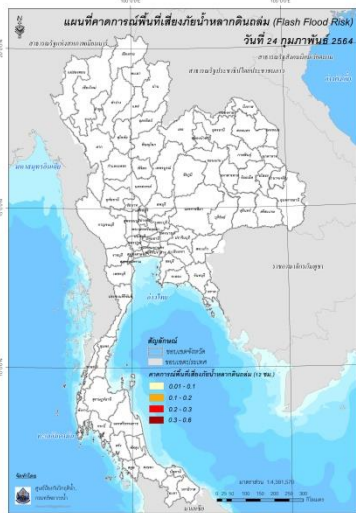


ปริมาณฝนคาดการณ์ในวันที่ 23 กุมภาพันธ์ 2564      ปริมาณฝนคาดการณ์ในวันที่ 24 กุมภาพันธ์ 2564

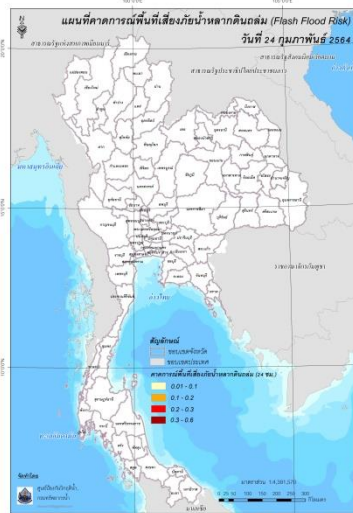
6) ความเสี่ยงจากน้ำท่วม

- การคาดการณ์พื้นที่เสี่ยงภัยน้ำหลากดินถล่มจากข้อมูล MRCFFGS วันที่ 23 กุมภาพันธ์ 2564 ในอีก 12 ชม. 24 ชม. และ 36 ชม. ไม่พบพื้นที่เสี่ยง

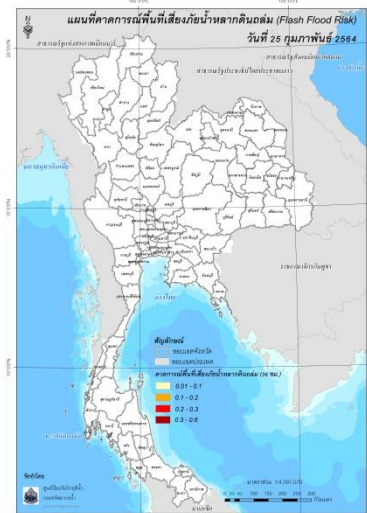
แผนที่แสดงการคาดการณ์พื้นที่เสี่ยงภัยน้ำหลากดินถล่ม วันที่ 23 กุมภาพันธ์ 2564



วันที่ 24 ก.พ. 64 (03:00 น.)



วันที่ 24 ก.พ. 64 (15:00 น.)



วันที่ 25 ก.พ. 64 (03:00 น.)

คำแนะนำ: ข้อมูลดังกล่าวเป็นการคาดการณ์พื้นที่เสี่ยงภัยน้ำหลาก โดยอาศัยข้อมูลปริมาณฝนจากดาวเทียม ดังนั้นรายงานฉบับนี้ควรใช้งานควบคู่ไปกับการตรวจวัดปริมาณฝนจริงภาคสนาม และข้อมูลจากเรดาร์ เพื่อประกอบการตัดสินใจ

สถานการณ์น้ำในอ่างเก็บน้ำ  
ขนาดใหญ่ และขนาดกลาง





รายงานสถานการณ์น้ำ  
รายลุ่มน้ำ



# รายงานสถานการณ์น้ำลุ่มน้ำบางปะกง-ปราจีนบุรี

## วันที่ 23 กุมภาพันธ์ 2564

### 1) สภาพภูมิอากาศ (ที่มา : กรมอุตุนิยมวิทยา)

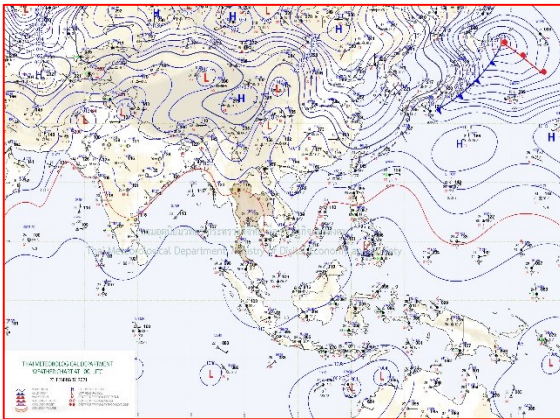
#### ลักษณะอากาศทั่วไป

พยากรณ์อากาศ 24 ชั่วโมงข้างหน้า บริเวณความกดอากาศสูงหรือมวลอากาศเย็นกำลังอ่อนปกคลุมประเทศไทยตอนบน ทำให้ประเทศไทยตอนบน มีอุณหภูมิสูงขึ้น 1-3 องศาเซลเซียส กับมีหมอกในตอนเช้า ส่วนบริเวณยอดดอยและยอดภูยังคงมีอากาศหนาวถึงหนาวจัด ลมตะวันออกเฉียงใต้พัดปกคลุมอ่าวไทยและภาคใต้มีกำลังอ่อนลง ทำให้คลื่นลมบริเวณอ่าวไทยตอนล่างมีคลื่นสูง 1-2 เมตร

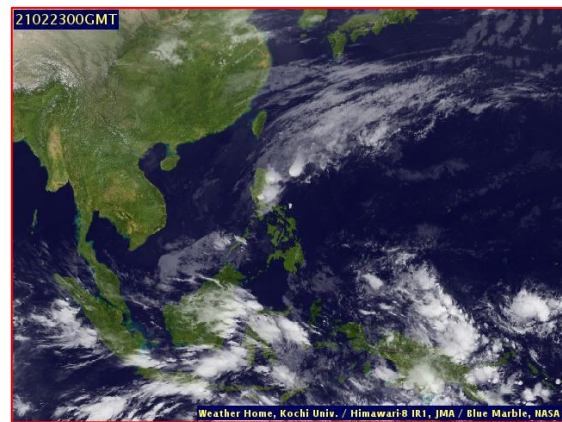
อนึ่ง วันที่ 24-26 ก.พ. 2564 ลมตะวันตกในระดับบนจากประเทศเมียนมาจะพัดนำอากาศเย็นเข้ามาปกคลุมประเทศไทยตอนบน ซึ่งจะทำให้ประเทศไทยตอนบนมีอุณหภูมิลดลง 1-3 องศาเซลเซียส

#### สภาพอากาศภาคตะวันออก

อากาศเย็นกับมีหมอกในตอนเช้า อุณหภูมิจะสูงขึ้น 1-3 องศาเซลเซียส อุณหภูมิต่ำสุด 23-24 องศาเซลเซียส อุณหภูมิสูงสุด 33-36 องศาเซลเซียส ลมตะวันออกเฉียงใต้ ความเร็ว 15-30 กม./ชม. ทะเลมีคลื่นสูงประมาณ 1 เมตร ห่างฝั่งคลื่นสูง 1-2 เมตร



แผนที่อากาศวันที่ 23 ก.พ. 2564 เวลา 07.00 น.

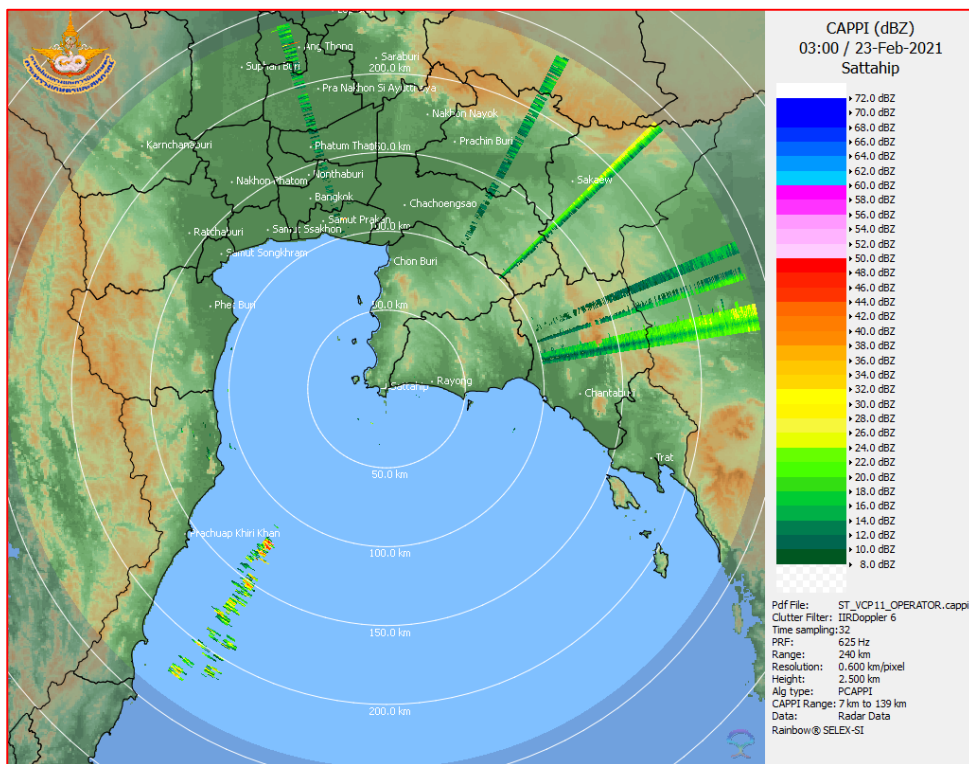


ภาพถ่ายจากดาวเทียมวันที่ 23 ก.พ. 2564 เวลา 07.00 น.

### 2) สถานการณ์ฝน

จากข้อมูลสถานการณ์ฝนในพื้นที่ลุ่มน้ำบางปะกง-ปราจีนบุรี ของวันที่ 23 กุมภาพันธ์ 2564 จากกรมอุตุนิยมวิทยา สถาบันสารสนเทศทรัพยากรน้ำ (องค์การมหาชน) กรมชลประทาน และกรมทรัพยากรน้ำพบว่า ไม่มีฝนตกในพื้นที่





ภาพเรดาร์ตรวจอากาศ “สถานีสัตหีบ”  
ณ วันที่ 23 กุมภาพันธ์ 2564 เวลา 10.00 น.  
(ที่มา : กรมอุตุนิยมวิทยา)

สถานการณ์น้ำฝน

<p>WRF-ROMS (ThaiGeo), 24-Hour Precipitation, Thailand Model (3x3 km) 22-Feb-2021 19:00 to 23-Feb-2021 19:00 (Bangkok Time)</p> <p>Created by HII Initial date: 22-Feb-2021 19:00 (Bangkok Time)</p>	<p>WRF-ROMS (ThaiGeo), 24-Hour Precipitation, Thailand Model (3x3 km) 23-Feb-2021 19:00 to 24-Feb-2021 19:00 (Bangkok Time)</p> <p>Created by HII Initial date: 23-Feb-2021 19:00 (Bangkok Time)</p>
<p>แผนที่การคาดการณ์น้ำฝนวันที่ 23 ก.พ. 64</p>	<p>แผนที่การคาดการณ์น้ำฝนวันที่ 24 ก.พ. 64</p>
<p>WRF-ROMS (ThaiGeo), 24-Hour Precipitation, Thailand Model (3x3 km) 24-Feb-2021 19:00 to 25-Feb-2021 19:00 (Bangkok Time)</p> <p>Created by HII Initial date: 24-Feb-2021 19:00 (Bangkok Time)</p>	<p>WRF-ROMS (ThaiGeo), 24-Hour Precipitation, Southeast Asia Model (9x9 km) 23-Feb-2021 19:00 to 29-Feb-2021 19:00 (Bangkok Time)</p> <p>Created by HII Initial date: 23-Feb-2021 19:00 (Bangkok Time)</p>
<p>แผนที่การคาดการณ์น้ำฝนวันที่ 25 ก.พ. 64</p>	<p>แผนที่การคาดการณ์น้ำฝนวันที่ 26 ก.พ. 64</p>
<p>WRF-ROMS (ThaiGeo), 24-Hour Precipitation, Southeast Asia Model (9x9 km) 26-Feb-2021 19:00 to 27-Feb-2021 19:00 (Bangkok Time)</p> <p>Created by HII Initial date: 26-Feb-2021 19:00 (Bangkok Time)</p>	<p>WRF-ROMS (ThaiGeo), 24-Hour Precipitation, Southeast Asia Model (9x9 km) 27-Feb-2021 19:00 to 28-Feb-2021 19:00 (Bangkok Time)</p> <p>Created by HII Initial date: 27-Feb-2021 19:00 (Bangkok Time)</p>
<p>แผนที่การคาดการณ์น้ำฝนวันที่ 27 ก.พ. 64</p>	<p>แผนที่การคาดการณ์น้ำฝนวันที่ 28 ก.พ. 64</p>
<p>ที่มา : <a href="http://www.thaiwater.net">www.thaiwater.net</a></p>	
<p>ผลการคาดการณ์ปริมาณฝนล่วงหน้า</p>	

3) ข้อมูลปริมาณน้ำในลำน้ำ

สถานการณ์น้ำท่า (19 – 23 ก.พ. 64 ที่มา : กรมชลประทาน เวลา 06.00 น.)

สถานี	อำเภอ	จังหวัด	ลุ่มน้ำ	ระดับ	ศุกร์	เสาร์	อาทิตย์	จันทร์	อังคาร	แนว โน้ม (เพิ่ม/ ลด)
				ตลิ่ง(ม.)	19	20	21	22	23	
				ความจุ ลำน้ำ (ลบ.ม./ วิ.)	ก.พ.	ก.พ.	ก.พ.	ก.พ.	ก.พ.	
Kgt.19A	เกาะ จันทร์	ชลบุรี	บางปะกง	4.8	2.14	2.18	2.01	2.14	2.17	เพิ่มขึ้น
				83.95	8.65	9.25	6.70	8.65	9.10	
Kgt.30	เทศบาล เมือง	ฉะเชิงเทรา	บางปะกง	1.70	*	*	*	*	*	***
				น้ำหนุ่น	*	*	*	*	*	
Ny.1B	เมือง	นครนายก	บางปะกง	8.81	4.46	4.66	4.68	4.83	4.69	ลดลง
				246.90	13.20	18.80	19.40	23.90	19.70	
Ny.3	บ้านนา	นครนายก	บางปะกง	6.26	3.81	3.81	3.79	3.79	3.78	ลดลง
				80.10	*	*	*	*	*	
Ny.4	เมือง	ปราจีนบุรี	บางปะกง	3.34	0.23	0.23	0.23	0.23	0.23	ทรงตัว
				185.00	*	*	*	*	*	
Ny.7	เมือง	นครนายก	บางปะกง	6.56	4.45	4.64	4.68	4.88	4.66	ลดลง
				*	*	*	*	*	*	
Kgt.1	เมือง	ปราจีนบุรี	ปราจีนบุรี	4.13	*	*	*	*	*	***
				774.00	*	*	*	*	*	
Kgt.3	กบินทร์ บุรี	ปราจีนบุรี	ปราจีนบุรี	8.79	0.65	0.64	*	*	*	***
				519.00	13.00	12.80	*	*	*	
Kgt.6	ศรีมหา โพธิ์	ปราจีนบุรี	ปราจีนบุรี	7.10	0.77	0.64	0.57	0.48	0.26	ลดลง
				-	*	*	*	*	*	
Kgt.9	เขา ฉกรรจ์	สระแก้ว	ปราจีนบุรี	10.00	3.73	3.73	3.72	3.72	3.72	ทรงตัว
				483.30	*	*	*	*	*	
Kgt.10	เมือง	สระแก้ว	ปราจีนบุรี	11.00	5.64	5.65	5.64	5.64	5.64	ทรงตัว
				300.00	*	*	*	*	*	
Kgt.13A	กบินทร์ บุรี	ปราจีนบุรี	ปราจีนบุรี	16.17	6.65	6.64	6.58	6.56	6.51	ลดลง
				448.90	*	*	*	*	*	
Kgt.14	นาดี	ปราจีนบุรี	ปราจีนบุรี	7.06	0.99	0.98	0.96	0.96	0.97	เพิ่มขึ้น
				370.50	*	*	*	*	*	

หมายเหตุ\* ไม่ได้รับข้อมูล

ปริมาณน้ำในลำน้ำในพื้นที่ลุ่มน้ำบางปะกง-ปราจีนบุรี วันที่ 23 กุมภาพันธ์ 2564



สถานีเซียงสะพานฉะเชิงเทรา ต.หน้าเมือง อ.เมือง จ.ฉะเชิงเทรา  
(ลุ่มน้ำบางปะกง – แม่น้ำบางปะกง)

#### 4) สรุป

- สถานการณ์น้ำในลุ่มน้ำบางปะกง อยู่ในภาวะปกติ และระดับน้ำในลำน้ำส่วนใหญ่มีแนวโน้มลดลง
- สถานการณ์น้ำในลุ่มน้ำปราจีนบุรี อยู่ในภาวะเฝ้าระวังน้ำน้อย และระดับน้ำในลำน้ำส่วนใหญ่มีแนวโน้มทรงตัว