



รายงานสถานการณ์น้ำรายวัน

เสนอโดย

ศูนย์เมขลา

ศูนย์ป้องกันวิกฤติน้ำ

กรมทรัพยากรน้ำ

ประจำวันที่ ๒๔ กุมภาพันธ์ ๒๕๖๔

## สารบัญ

- ๑) สรุปสถานการณ์น้ำ
- ๒) รายงานสถานการณ์พื้นที่เสี่ยงอุทกภัยน้ำหลากในเขตพื้นที่ลาด  
เชิงเขา
- ๓) สถานการณ์น้ำในอ่างเก็บน้ำขนาดใหญ่ และขนาดกลาง
- ๔) รายงานสถานการณ์น้ำรายลุ่มน้ำ



# สรุปสถานการณ์น้ำ





## รายงานการเฝ้าระวังติดตามสถานการณ์น้ำ ๒๔ ชั่วโมง

ศูนย์ป้องกันวิกฤติน้ำ กรมทรัพยากรน้ำ กระทรวงทรัพยากรธรรมชาติและสิ่งแวดล้อม

โทรศัพท์ ๐ ๒๒๗๑ ๖๐๐๐ ต่อ ๖๔๔๕ โทรสาร ๐ ๒๒๗๘ ๖๖๒๙ <http://www.dwr.go.th>

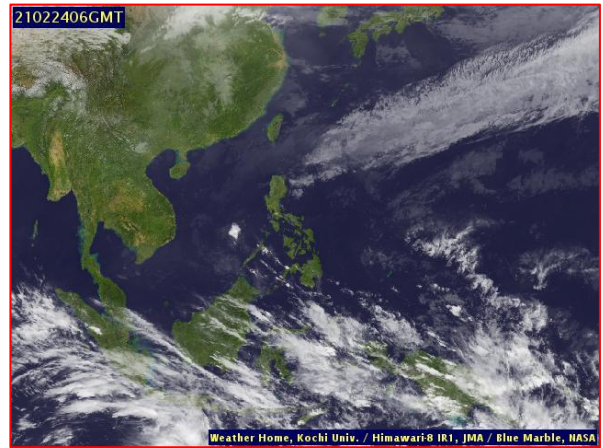
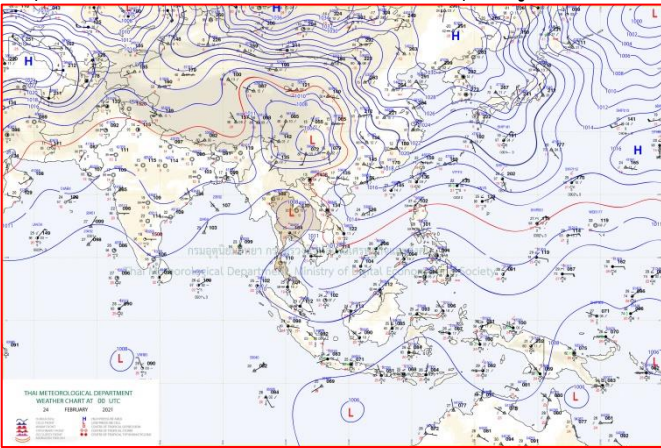
รายงานการเฝ้าระวังติดตามสถานการณ์น้ำประจำวันวันที่ ๒๔ กุมภาพันธ์ ๒๕๖๔

เรียนร.ม.ท. เลขานุการ ร.ม.ท. ที่ปรึกษา ร.ม.ท. ปกท.ท.ส. รอง ปกท.ท.ส. อทน. อทบ. และหน่วยงานที่เกี่ยวข้อง

### ๑. สภาพอากาศ เวลา ๑๒.๐๐ น. (กรมอุตุนิยมวิทยา)

พยากรณ์อากาศ ๒๔ ชั่วโมงข้างหน้า ความกดอากาศต่ำเนื่องจากความร้อนปกคลุมประเทศไทยตอนบน ลักษณะเช่นนี้ทำให้ประเทศไทยตอนบนมีอากาศร้อนกับมีฟ้าหลัวในตอนกลางวัน เว้นแต่บริเวณภาคเหนือและภาคตะวันออกเฉียงเหนือยังคงมีอากาศเย็นในตอนเช้า ส่วนลมตะวันออกเฉียงใต้พัดปกคลุมภาคใต้และอ่าวไทยทำให้อุณหภูมิลดลงบริเวณอ่าวไทยและอันดามันมีกำลังอ่อน

อนึ่ง ในช่วงวันที่ ๒๕-๒๖ ก.พ. ๒๕๖๔ ลมตะวันตกในระดับบนพัดพาอากาศหนาวเย็นจากประเทศเมียนมาเข้ามาปกคลุมภาคเหนือ จะทำให้บริเวณดังกล่าวมีอุณหภูมิลดลง ๑-๓ องศาเซลเซียสในตอนเช้า



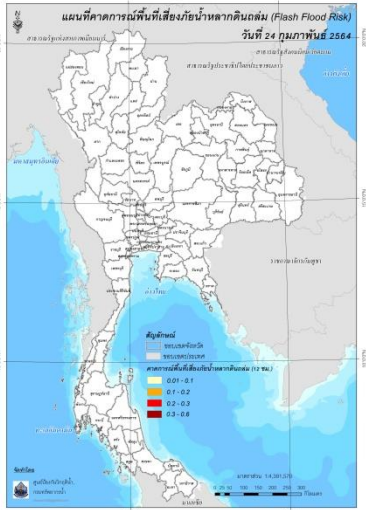
แผนที่อากาศ วันที่ ๒๔ ก.พ. ๒๕๖๔ เวลา ๐๗.๐๐ น.

ภาพถ่ายดาวเทียม วันที่ ๒๔ ก.พ. ๒๕๖๔ เวลา ๑๓.๐๐ น.

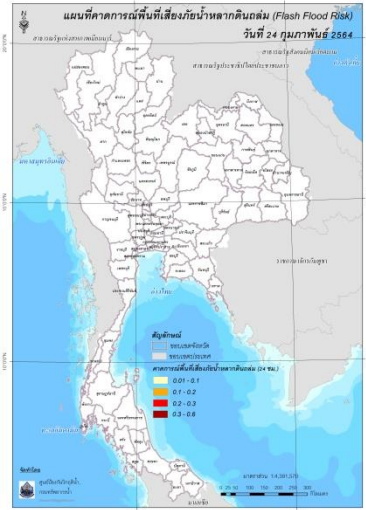
**๒. การคาดการณ์พื้นที่เสี่ยงภัยน้ำหลากดินถล่ม ณ วันที่ ๒๓ กุมภาพันธ์ ๒๕๖๔ (กรมทรัพยากรน้ำ)**

การคาดการณ์พื้นที่เสี่ยงภัยน้ำหลากดินถล่มจากข้อมูล MRCFFGS วันที่ 23 กุมภาพันธ์ 2564 ในอีก 12 ชม. 24 ชม. และ 36 ชม. **ไม่พบพื้นที่เสี่ยง**

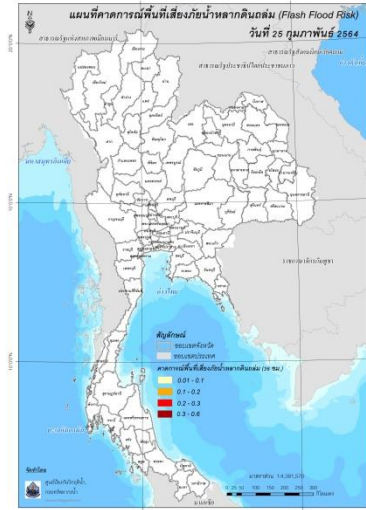
**แผนที่แสดงการคาดการณ์พื้นที่เสี่ยงภัยน้ำหลากดินถล่ม วันที่ 23 กุมภาพันธ์ 2564**



วันที่ 24 ก.พ. 64 (03:00 น.)



วันที่ 24 ก.พ. 64 (15:00 น.)



วันที่ 25 ก.พ. 64 (03:00 น.)

**๓. สถานการณ์ภาวะน้ำท่วม และสถานการณ์ฝนแล้ง/ฝนทิ้งช่วง ณ วันที่ ๒๔ กุมภาพันธ์ ๒๕๖๔ (ปภ.)**

สถานการณ์สาธารณภัย

ไม่มีสถานการณ์

๔. ความช่วยเหลืออุทกภัยของกรมทรัพยากรน้ำ



# ทส. เร่งสูบน้ำ จ.ตราด

## ช่วยเกษตรกรไม้ผลผ่านพื้นที่แล้ง






ติดตั้งเครื่องสูบน้ำ  
ขนาด 30 นิ้ว

วันที่ 17-19 กุมภาพันธ์ 2564

### กรมทรัพยากรน้ำ

โดย นายภาดล ถาวรฤชรัตน์ อธิบดีกรมทรัพยากรน้ำ มอบหมายนายสุเมธ สายทอง ผู้อำนวยการสำนักงานทรัพยากรน้ำภาค 6 ช่วยบรรเทาปัญหาภัยแล้งของประชาชนในพื้นที่ตำบลสะตอ อำเภอเขาสมิง จังหวัดตราด ติดตั้งเครื่องสูบน้ำ ขนาด 30 นิ้ว จำนวน 1 เครื่อง บริเวณฝายน้ำล้นชุมแสง หมู่ที่ 7 บ้านทุ่งกระบอก เพื่อสูบน้ำลงสู่คลองสะตอ ช่วยบรรเทาปัญหาน้ำแล้งให้แก่ประชาชนไว้สำรองไว้ใช้อุปโภคบริโภคและเพื่อการเกษตรไม้ผลที่กำลังออกดอกสำหรับผลไม้ในฤดูกาลของจังหวัดตราด ได้แก่ ทุเรียน เงาะ มังคุด ลองกอง ที่จะเริ่มออกสู่ตลาดประมาณกลางเดือนมีนาคม นี้

โดยมีนายพีระวัฒน์ วังรัตน์กุล นายอำเภอเขาสมิง พร้อมปลัดอำเภอ และเจ้าหน้าที่ ปก.จ.ตราด ติดตามสถานการณ์บริเวณจุดสูบน้ำ ในการช่วยเหลือครั้งนี้มีผู้ได้รับประโยชน์ 8 หมู่บ้าน จำนวน 2,310 ครัวเรือน ประชากร 5,285 คน พื้นที่เกษตรไม้ผล 16,800 ไร่ ซึ่งดำเนินการภายใต้ นโยบายของรัฐบาลที่มุ่งเน้นการปฏิบัติการเติมน้ำให้กับแหล่งน้ำในพื้นที่เกษตรและพื้นที่เสี่ยงขาดแคลนน้ำ




### มุ่งผลสัมฤทธิ์ จัดบริการ ประสาน สามัคคี



ส่วนบริการจัดการน้ำ สำนักงานทรัพยากรน้ำภาค 6 ที่อยู่ 820 ต.หน้าเมือง อ.เมืองปราจีนบุรี จ.ปราจีนบุรี 25000

# สรุปสถานการณ์น้ำภาพรวมของประเทศ



24 ก.พ. 64 เวลา 07.00 น.

☎ 02 554 1800

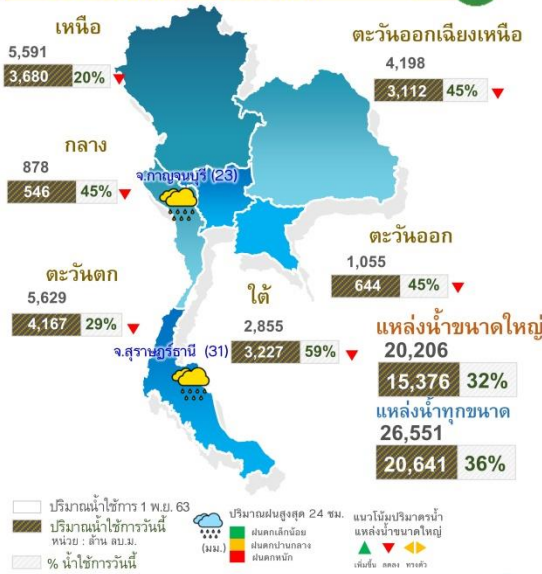
🌐 www.onwr.go.th

กองช. ติดตามผลการดำเนินงานโครงการตามงบกลาง ผ่านคณะอนุกรรมการทรัพยากรน้ำรายภาคและจังหวัด

## สภาพอากาศ

- ลมตะวันออกเฉียงใต้และลมใต้พัดปกคลุมภาคตะวันออกเฉียงเหนือตอนล่าง ภาคกลาง และภาคตะวันออก ทำให้มีอุณหภูมิสูงขึ้น สำหรับภาคใต้และอ่าวไทยมีฝนน้อย
- ในช่วง 24 ชั่วโมงที่ผ่านมา มีฝนตกเล็กน้อยถึงปานกลาง บริเวณ จ.สุราษฎร์ธานี (31 มม.) จ.กาญจนบุรี (23 มม.)

## ปริมาณน้ำใช้การในแหล่งน้ำ



## แหล่งน้ำที่เฝ้าระวังน้ำน้อย



## การบริหารจัดการน้ำ

กองช. ติดตามการดำเนินการแผนปฏิบัติการด้านทรัพยากรน้ำ และแผนงานบูรณาการบริหารจัดการทรัพยากรน้ำ ประจำปี 2564 รวมทั้งการดำเนินงานตามมาตรการรองรับสถานการณ์ขาดแคลนน้ำ มอบหมายหน่วยงานร่วมวางแผนบริหารจัดการน้ำและจัดหาแหล่งน้ำ ถูกลง ปี 2563/64 ตามมติคณะรัฐมนตรี เมื่อวันที่ 3 พ.ย. 63 โดยขับเคลื่อนผ่านคณะอนุกรรมการทรัพยากรน้ำรายภาคและจังหวัด ดังนี้

- คณะอนุกรรมการบริหารจัดการทรัพยากรน้ำรายภาคในพื้นที่ภาคกลาง ได้ประชุมเมื่อ 23 ก.พ. 64 ติดตามผลการดำเนินโครงการตามงบกลาง และงบบูรณาการด้านน้ำ ปี 2563 ในพื้นที่ภาคกลาง พิจารณาข้อเสนอแนะการแก้ไขปัญหาภัยแล้ง โดยเฉพาะปัญหาน้ำเค็มรุกกล้าบริเวณปากแม่น้ำ ในระยะเร่งด่วน ระยะกลาง และระยะยาว
- คณะอนุกรรมการทรัพยากรน้ำจังหวัดปทุมธานี ได้ประชุมเมื่อ 23 ก.พ. 64 ติดตามผลการจัดทำแผนปฏิบัติการด้านทรัพยากรน้ำ เห็นชอบแผนบูรณาการบริหารจัดการทรัพยากรน้ำ ปี 2565 พิจารณาโครงการปรับปรุงสถานีสูบน้ำสองทาง ปตร.พระธรรมราชา ต.ปึงน้ำรักษ์ อ.ธัญบุรี ของกรมชลประทาน เพื่อแก้ไขปัญหาขาดแคลนน้ำสำหรับผลิตน้ำประปา
- คณะอนุกรรมการทรัพยากรน้ำจังหวัดชลบุรี ได้ประชุมเมื่อ 22 ก.พ. 64 ติดตามความก้าวหน้าโครงการเพื่อแก้ไขปัญหาภัยแล้ง (งบกลาง) ปี 2563 การดำเนินการแก้ไขปัญหาอ่างเก็บน้ำที่เกาะสีชังไม่สามารถเก็บกักน้ำได้ รวมถึงพิจารณาให้ความเห็นชอบแนวทางการแก้ไขปัญหาภัยแล้ง ปี 2563/64

## มาตรการและการให้ความช่วยเหลือ

กองช. มอบหมายให้หน่วยงานดำเนินการช่วยเหลือพื้นที่เสี่ยงขาดแคลนน้ำ หน่วยงานได้ดำเนินการ ดังนี้

- กรมชลประทาน กำจัดวัชพืชและสิ่งกีดขวางทางน้ำ เพื่อแก้ไขปัญหาการสัญจรทางน้ำและเพิ่มประสิทธิภาพการระบายน้ำ บริเวณ ต.ต.ต.น้อย อ.ราชสาส์น จ.ฉะเชิงเทรา และ ต.คลองนกรทะเล อ.บางเลน จ.นครปฐม
- กรมทรัพยากรน้ำ ติดตั้งเครื่องสูบน้ำ เพื่อช่วยเหลือประชาชนที่ประสบปัญหาภัยแล้ง ขาดแคลนน้ำเพื่อการเกษตรและสำหรับอุปโภคบริโภค บริเวณ ต.ร่องเคาะ อ.วังเหนือ จ.ลำปาง และ ต.หนองแก้ว อ.หัวตะพาน จ.อำนาจเจริญ

## สถานการณ์น้ำท่า

- ระดับน้ำแม่น้ำสายหลัก
  - ภาคเหนือ ภาคกลาง ภาคตะวันออกเฉียงเหนือ ภาคตะวันออก และภาคใต้ **น้ำน้อยถึงปกติ มีแนวโน้มลดลง**
  - แม่น้ำโขง **น้ำน้อยถึงปกติ มีแนวโน้มทรงตัว**
- คุณภาพน้ำ ณ จุดเฝ้าระวัง แม่น้ำสายหลัก
  - น้ำเพื่ออุปโภค-บริโภค แม่น้ำเจ้าพระยา ณ สถานีสูบน้ำสำแล จ.ปทุมธานี
    - ค่าความเค็ม 0.17 กรัมต่อลิตร อยู่ในเกณฑ์มาตรฐาน (มาตรฐานไม่เกิน 0.25 กรัมต่อลิตร)
    - ปริมาณออกซิเจนละลายน้ำ 4.8 มิลลิกรัมต่อลิตร อยู่ในเกณฑ์มาตรฐาน (มาตรฐานไม่ต่ำกว่า 2.0 มิลลิกรัมต่อลิตร)
  - น้ำเพื่อการเกษตร **แม่น้ำท่าจีน และแม่น้ำบางปะกง**
    - ค่าความเค็ม **สูงกว่าเกณฑ์มาตรฐาน** บริเวณปากแม่น้ำ (มาตรฐานไม่เกิน 2.0 กรัมต่อลิตร)
    - ปริมาณออกซิเจนละลายน้ำ อยู่ในเกณฑ์มาตรฐาน

## ติดตามข่าวสาร



ข่าวสารกองอำนวยการน้ำแห่งชาติ

ข่าวสารสำนักงานทรัพยากรน้ำแห่งชาติ

จัดทำโดย

นางสาวสุภาวดี พึ่งคำ  
นางสาวสุกิตา พงษา  
นายอนุศักดิ์ มีโชค  
นางสาวนันทิพย์ โสภกิจ  
นักอุทกวิทยาชำนาญการพิเศษ  
นักอุทกวิทยาปฏิบัติการ  
วิศวกรระบบควบคุมอาคาร  
นักอุทกวิทยาปฏิบัติการ



สามารถติดตามสถานการณ์น้ำได้ที่ <http://waterinfo.onwr.go.th>



นายมงคล หลีกเมือง  
ผู้อำนวยการศูนย์ป้องกันวิกฤติน้ำ  
(เลขานุการคณะกรรมการศูนย์อำนวยการ  
ติดตามแก้ไขภาวะน้ำแล้งน้ำท่วม)  
กรมทรัพยากรน้ำ

รายงานสถานการณ์พื้นที่  
เสี่ยงอุทกภัยน้ำหลากในเขต  
พื้นที่ลาดเชิงเขา



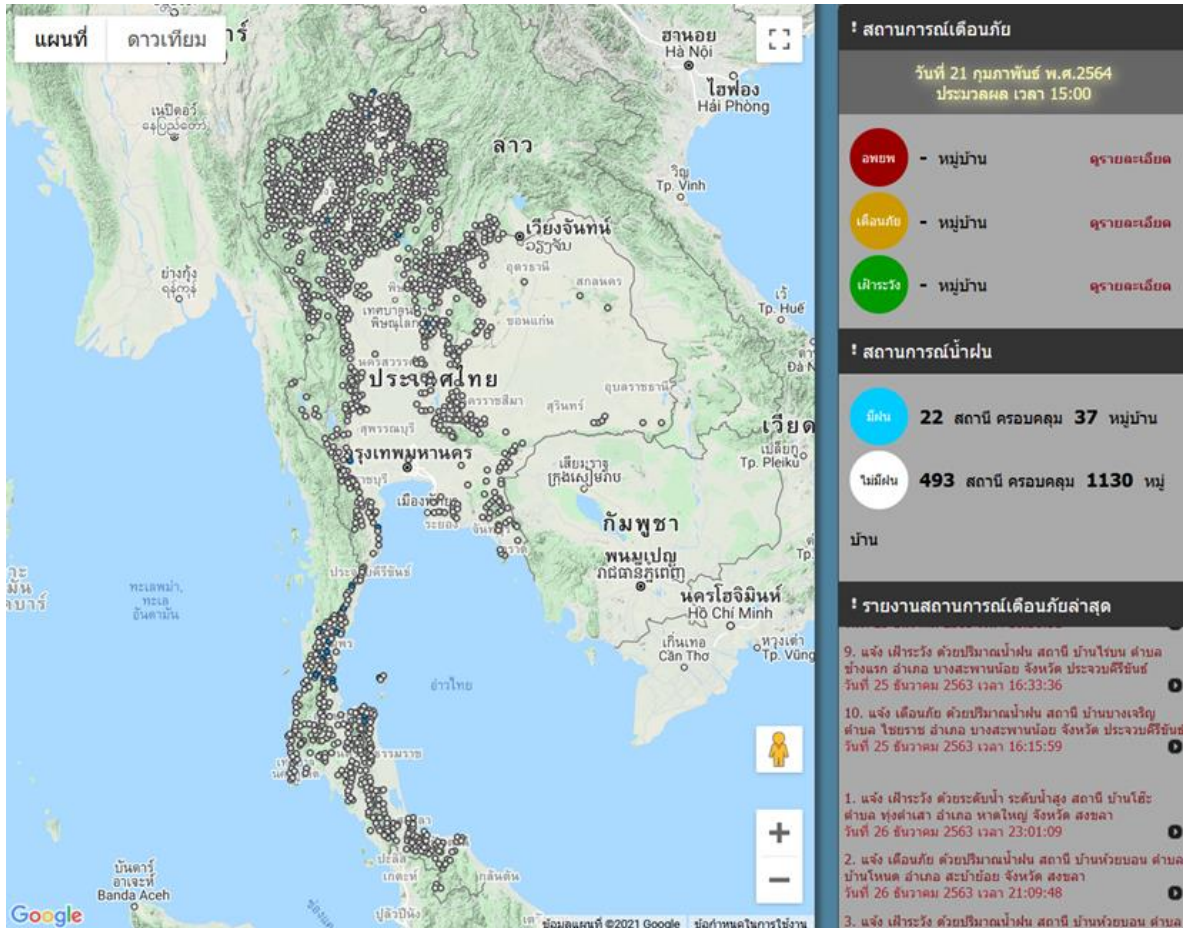


# รายงานสถานการณ์พื้นที่เสี่ยงอุทกภัยน้ำหลากในเขตพื้นที่ลัดเชิงเขา

วันที่ 24 กุมภาพันธ์ 2564 เวลา 15:00 น.

## 1) Early Warning System ( 21 ก.พ. 2564 เวลา 15.00 น)

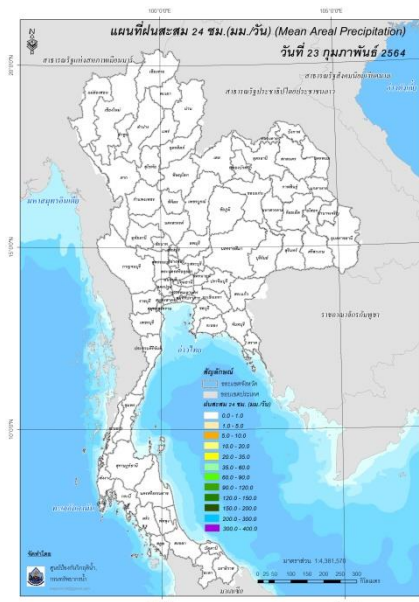
สถานี Early Warning System ที่มีฝนตกทั้งหมด 22 สถานี ครอบคลุม 37 หมู่บ้าน ไม่มีการแจ้งเตือน



ที่มา : สำนักวิจัย พัฒนาและอุทกวิทยา

## 2) ปริมาณฝน

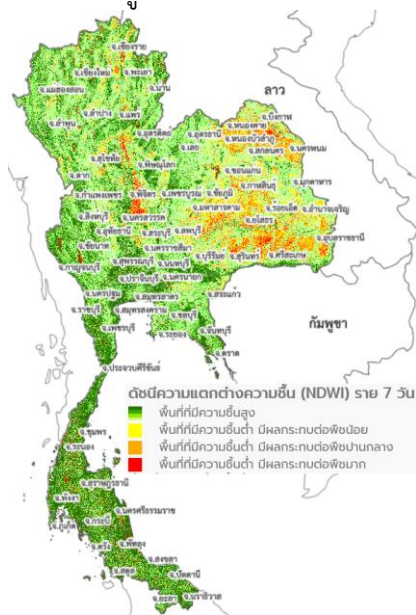
ผลการเปรียบเทียบปริมาณฝนสะสม 24 ชั่วโมง ของวันที่ 23 – 24 กุมภาพันธ์ 2564 (เวลา 15:00 น.) จากระบบของ Mekong River Commission Flash Flood Guidance System (MRCFFGS) แสดงให้เห็นว่าไม่มีปริมาณฝนตกบริเวณประเทศไทย



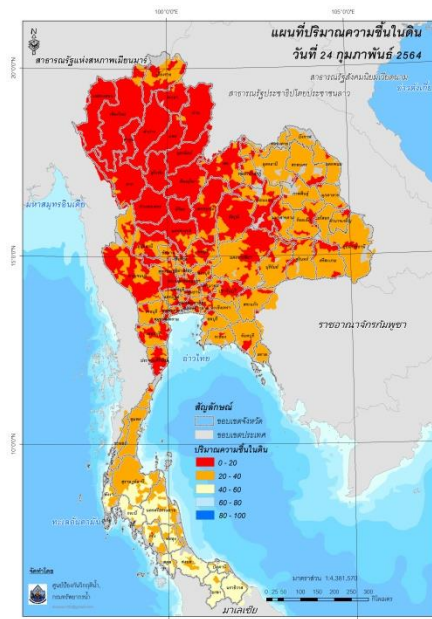
ปริมาณฝนสะสม 24 ชั่วโมง (MRCFFGS)

### 3) ปริมาณความชื้นในดิน

ปริมาณความชื้นในดินจากแผนที่ดาวเทียมของ Gistda (ดัชนีความแตกต่าง (NDWI) ราย 7 วัน) และค่าความชื้นในดินที่ได้จากระบบ MRCFFGS พบว่าพื้นที่บริเวณภาคใต้ มีค่าความชื้นอยู่ในเกณฑ์ประมาณร้อยละ 40 - 60 สภาวะดังกล่าวหมายถึงดินในพื้นที่บริเวณดังกล่าว ยังสามารถรองรับปริมาณน้ำฝนได้อีกประมาณ 60% ก่อนที่จะเข้าสู่สภาพอิ่มตัว

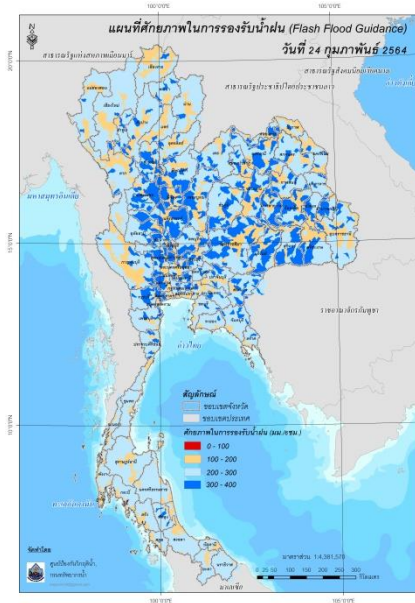


แผนที่ดาวเทียมของ Gistda  
(18 - 24 ก.พ. 64)



ปริมาณความชื้นในดิน (MRCFFG)

#### 4) ศักยภาพในการรองรับน้ำฝน FFG (Flash Flood Guidance)

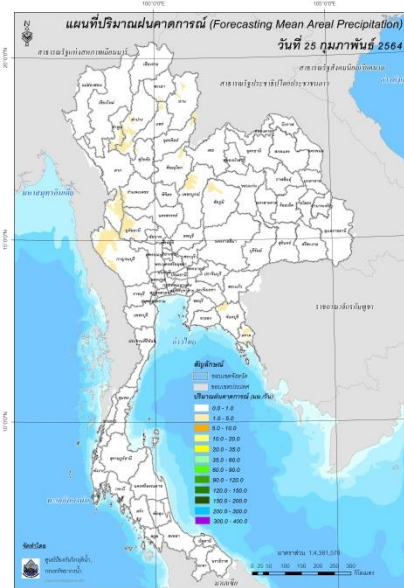
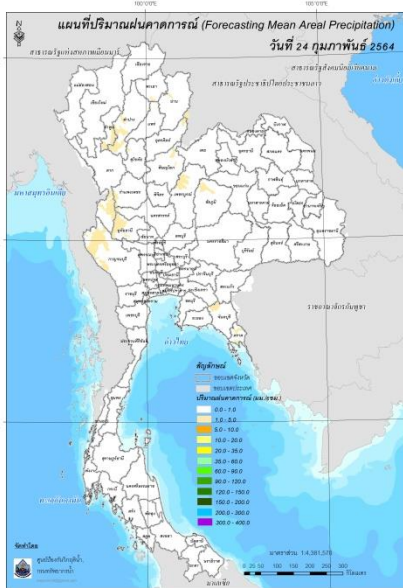


FFG หมายถึง ค่าความสามารถในการรองรับปริมาณฝนของพื้นที่นั้นๆ ก่อนที่จะเกิดสภาวะน้ำล้นตลิ่งที่จุดออกของปลายพื้นที่ โดยค่า FFG 06-hr หมายถึง ปริมาณฝนที่จะส่งผลให้เกิดสภาวะน้ำล้นตลิ่งที่ปลายลุ่มน้ำในอีก 6 ชั่วโมงข้างหน้า (มม./6ชม.)

#### 5) ปริมาณฝนคาดการณ์ล่วงหน้า

ปริมาณฝนคาดการณ์ในวันที่ 24 กุมภาพันธ์ 2564 เวลา 21.00 น. บริเวณจังหวัดพะเยา ลำพูน ลำปาง น่าน อุตรดิตถ์ สุโขทัย พิษณุโลก เพชรบูรณ์ ชัยภูมิ ตาก กำแพงเพชร อุทัยธานี กาญจนบุรี จันทบุรี และตราด จะมีปริมาณฝนสะสม 6 ชั่วโมงข้างหน้า 1 - 5 มม.

ปริมาณฝนคาดการณ์ในวันที่ 25 กุมภาพันธ์ 2564 เวลา 15.00 น. บริเวณจังหวัดพะเยา ลำพูน ลำปาง น่าน แพร่ อุตรดิตถ์ สุโขทัย พิษณุโลก เพชรบูรณ์ ชัยภูมิ ตาก กำแพงเพชร อุทัยธานี กาญจนบุรี จันทบุรี และตราด จะมีปริมาณฝนสะสม 24 ชั่วโมงข้างหน้า 1 - 5 มม.



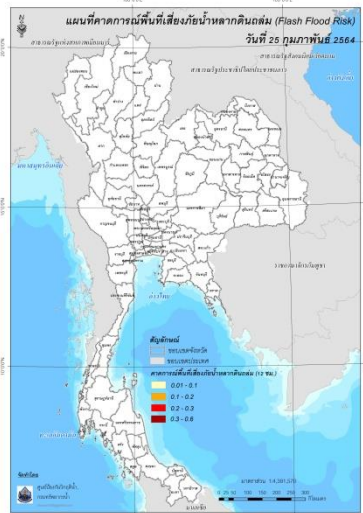
ปริมาณฝนคาดการณ์ในวันที่ 24 กุมภาพันธ์ 2564

ปริมาณฝนคาดการณ์ในวันที่ 25 กุมภาพันธ์ 2564

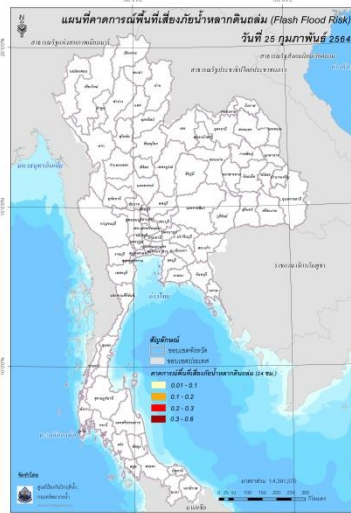
6) ความเสี่ยงจากน้ำท่วม

- การคาดการณ์พื้นที่เสี่ยงภัยน้ำหลากดินถล่มจากข้อมูล MRCFFGS วันที่ 24 กุมภาพันธ์ 2564 ในอีก 12 ชม. 24 ชม. และ 36 ชม. ไม่พบพื้นที่เสี่ยง

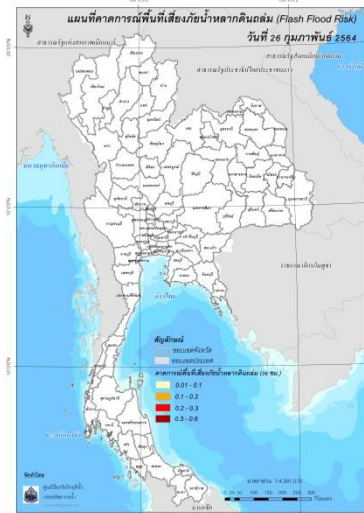
**แผนที่แสดงการคาดการณ์พื้นที่เสี่ยงภัยน้ำหลากดินถล่ม วันที่ 24 กุมภาพันธ์ 2564**



วันที่ 25 ก.พ. 64 (03:00 น.)



วันที่ 25 ก.พ. 64 (15:00 น.)

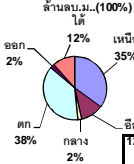


วันที่ 26 ก.พ. 64 (03:00 น.)

คำแนะนำ: ข้อมูลดังกล่าวเป็นการคาดการณ์พื้นที่เสี่ยงภัยน้ำหลาก โดยอาศัยข้อมูลปริมาณฝนจากดาวเทียม ดังนั้นรายงานฉบับนี้ควรใช้งานควบคู่ไปกับการตรวจวัดปริมาณฝนจริงภาคสนาม และข้อมูลจากเรดาร์ เพื่อประกอบการตัดสินใจ

สถานการณ์น้ำในอ่างเก็บน้ำ  
ขนาดใหญ่ และขนาดกลาง





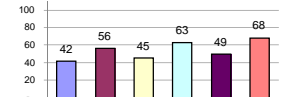
รายงานสรุปสภาพน้ำในอ่างเก็บน้ำขนาดใหญ่และขนาดกลาง

รายงานสถานการณ์ ณ วันที่ 24 กุมภาพันธ์ 2564

ปริมาณน้ำในอ่างที่ใช้การได้ในสัปดาห์นี้ + มากกว่า / - น้อยกว่า สัปดาห์ก่อน 559.99 ล้าน ลบ.ม.

สรุปสถานการณ์ปริมาณน้ำในอ่างเก็บน้ำที่ใช้ในกิจกรรมทั่วประเทศ มากกว่าปริมาณน้ำที่ไหลเข้าอ่าง เมื่อเทียบกับสัปดาห์ที่ผ่านมา ควรใช้น้ำอย่างระมัดระวัง

% ปริมาณน้ำรวมแต่ละภาคปัจจุบัน



สรุปสถานการณ์ปริมาณน้ำในอ่างฯ
คงที่ 2 อ่าง
ลดลง 35 อ่าง
เพิ่มขึ้น 1 อ่าง

เปรียบเทียบปริมาณน้ำรวมของประเทศไทยใน ปี 64 และ ปี 63

วันที่ 24 กุมภาพันธ์ 2564 แห่งนี้ 38,833 ล้าน ลบ.ม. หรือ เท่ากับ 55%

วันที่ 24 กุมภาพันธ์ 2563 แห่งนี้ 40,146 ล้าน ลบ.ม. หรือ เท่ากับ 56%

Table with 6 columns: Region, Volume (Million m³), Change (Million m³), Total (Million m³), Change (Million m³), Status. Summary: Total 35 regions, 2 increased, 35 decreased, 1 stable.

Main data table with columns: Region, Name, Volume, Change, Total, Change, Status. Rows include North (7 regions), Northeast (12 regions), Central (3 regions), East (2 regions), West (4 regions), and Total (38 regions).

ที่มาข้อมูล : ตารางสรุปสภาพน้ำในอ่างเก็บน้ำขนาดใหญ่ทั่วประเทศ และตารางสรุปสภาพน้ำในอ่างเก็บน้ำภาคตะวันออก กรมชลประทาน

หมายเหตุ :

- 1) อ่างเก็บน้ำขนาดใหญ่ หมายถึง อ่างเก็บน้ำที่มีความจุตั้งแต่ 100 ล้าน ลบ.ม. ขึ้นไป
2) เป็นอ่างเก็บน้ำอยู่ในความรับผิดชอบของการไฟฟ้าฝ่ายผลิตแห่งประเทศไทย(10) นอกนั้นอยู่ในความรับผิดชอบของกรมชลประทาน (28)
3) เป็นอ่างเก็บน้ำขนาดกลางที่มีความสำคัญต่อการอุตสาหกรรมและการประปาฯ ของลุ่มน้ำบางเขนและตะวันออก
4) ที่มา : กรมชลประทาน และการไฟฟ้าฝ่ายผลิตแห่งประเทศไทย
5) จังหวัดที่มีอ่างเก็บน้ำขนาดใหญ่มีจำนวน 26 จังหวัด ไม่มี 50 จังหวัด



ศูนย์เขตนครราชสีมา



ศูนย์ป้องกันกัญฉุติภา กรมทรัพยากรน้ำ

ลำดับของเขื่อนตามความจุ

- 1.ศรีนครินทร์ 2.ภูมิพล 3.สิริกิติ์ 4.วชิราลงกรณ 5.รัชชประภา
6.ลุมพินี 7.สิรินธร 8.บางหลวง 9.ลำปาว 10.ป่าสัก

ลำดับของเขื่อนตามปริมาณน้ำใช้การได้

- 1.ภูมิพล 2.ศรีนครินทร์ 3.สิริกิติ์ 4.วชิราลงกรณ 5.รัชชประภา
6.ลำปาว 7.ลุมพินี 8.บางหลวง 9.สิรินธร 10.ป่าสัก

รายงานสถานการณ์น้ำ  
รายลุ่มน้ำ



# รายงานสถานการณ์น้ำลุ่มน้ำเจ้าพระยา

## วันที่ 24 กุมภาพันธ์ 2564

### 1) สภาพภูมิอากาศ

ลักษณะอากาศทั่วไป (ที่มา: กรมอุตุนิยมวิทยา)

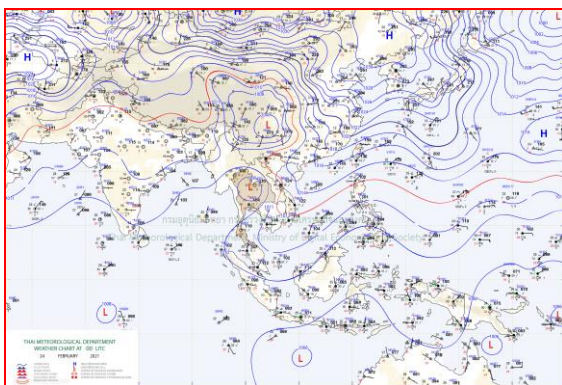
พยากรณ์อากาศ 24 ชั่วโมงข้างหน้า หย่อมความกดอากาศต่ำเนื่องจากความร้อนปกคลุมภาคเหนือตอนล่างและภาคกลางตอนบน ในขณะที่ลมตะวันออกเฉียงใต้พัดปกคลุมภาคตะวันออกเฉียงเหนือตอนล่าง ภาคกลาง และภาคตะวันออก ลักษณะเช่นนี้ทำให้ประเทศไทยตอนบน มีอุณหภูมิสูงขึ้น 1-3 องศาเซลเซียส กับมีอากาศร้อนในตอนกลางวัน ส่วนยอดดอยและยอดภูยังคงมีอากาศหนาวถึงหนาวจัดสำหรับภาคใต้และอ่าวไทยมีลมตะวันออกเฉียงใต้พัดปกคลุม ทำให้มีฝนน้อย

อนึ่ง วันที่ 25-26 ก.พ. 2564 ลมตะวันตกในระดับบนพัดพาอากาศเย็นจากประเทศเมียนมาเข้ามาปกคลุมภาคเหนือ จะทำให้บริเวณดังกล่าวมีอุณหภูมิลดลง 1-3 องศาเซลเซียสในตอนเช้า

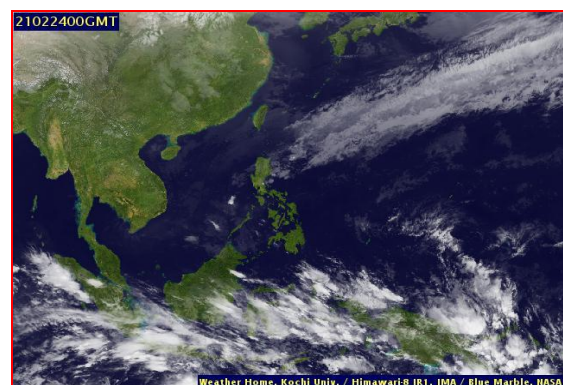
สภาพอากาศภาคกลาง มีอากาศเย็นกับมีหมอกในตอนเช้า และมีหมอกหนาในบางพื้นที่ โดยอุณหภูมิจะสูงขึ้น 1-3 องศาเซลเซียส และมีอากาศร้อนในตอนกลางวัน อุณหภูมิต่ำสุด 20-24 องศาเซลเซียส อุณหภูมิสูงสุด 35-37 องศาเซลเซียส ลมใต้ ความเร็ว 10-20 กม./ชม.

### ผลคาดการณ์ปริมาณน้ำฝนล่วงหน้า 1-7 วัน ภาคกลาง

ในช่วงวันที่ 23 - 28 ก.พ. 64 เมฆบางส่วน กับมีอากาศร้อนในตอนกลางวัน ลมใต้ ความเร็ว 10-20 กม./ชม. หลังจากนั้น วันที่ 1 มี.ค. 64 ฝนฟ้าคะนอง ร้อยละ 10 ของพื้นที่ กับมีลมกระโชกแรงบางแห่ง ลมตะวันออกเฉียงใต้ ความเร็ว 10-20 กม./ชม. อุณหภูมิต่ำสุด 19-25 องศาเซลเซียส อุณหภูมิสูงสุด 31-36 องศาเซลเซียส



แผนที่อากาศ วันที่ 24 ก.พ. 2564 เวลา 01.00 น.



ภาพถ่ายจากดาวเทียม วันที่ 24 ก.พ. 2564

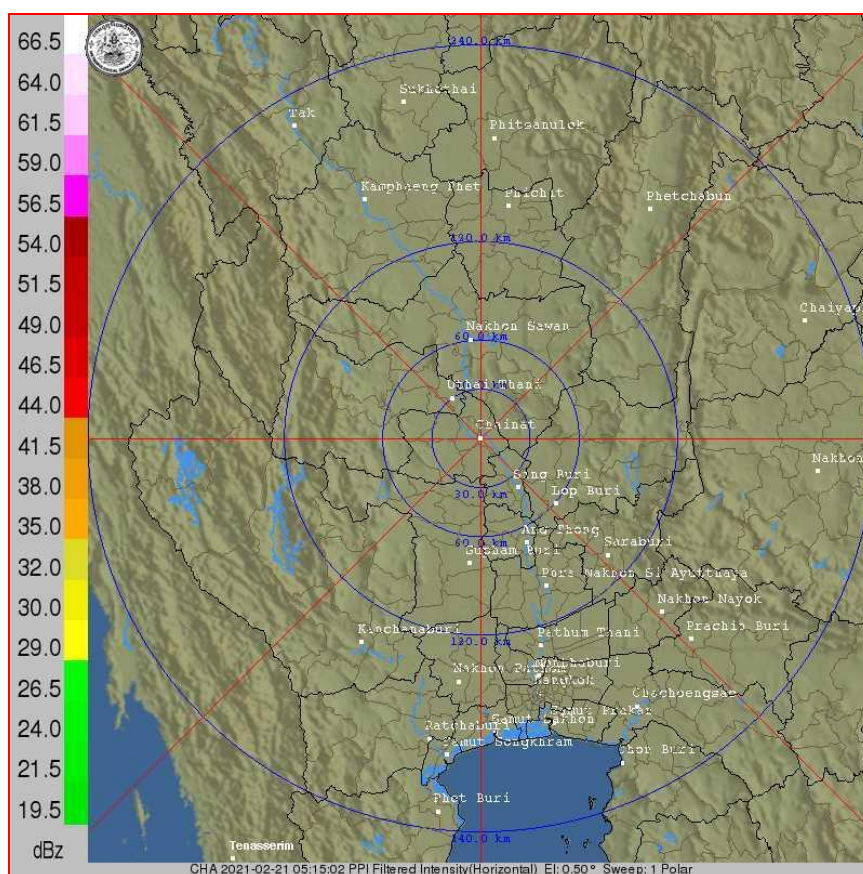


## 2) สถานการณ์ฝน

จากข้อมูลสถานการณ์น้ำฝนในพื้นที่ลุ่มน้ำเจ้าพระยา (ภาคกลาง) ของวันที่ 23 กุมภาพันธ์ 2564 จากกรมทรัพยากรน้ำ กรมอุตุนิยมวิทยา กรมชลประทาน และสถาบันสารสนเทศทรัพยากรน้ำและการเกษตร (องค์การมหาชน) พบว่า ไม่มีฝนตกในพื้นที่ลุ่มน้ำเจ้าพระยา

ข้อมูลสถานการณ์ฝนในพื้นที่ลุ่มน้ำเจ้าพระยา ณ วันที่ 23 กุมภาพันธ์ 2564 เวลา 07.00 น.

ลุ่มน้ำ	จังหวัด*	ปริมาณฝน 24 ชม.(มม.)
เจ้าพระยา	พระนครศรีอยุธยา	ไม่มีฝน
	กรุงเทพมหานคร	ไม่มีฝน
	ลพบุรี	ไม่มีฝน
	ปทุมธานี (สภข.)	ไม่มีฝน
	นครสวรรค์	ไม่มีฝน
หมายเหตุ “ - ” คือ ยังไม่ได้รับรายงาน, *จังหวัดมีพื้นที่ลุ่มน้ำมากกว่าร้อยละ 50		

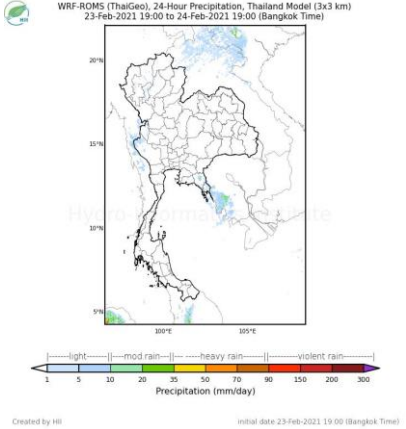
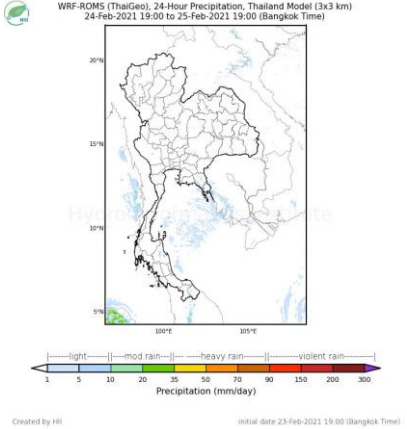
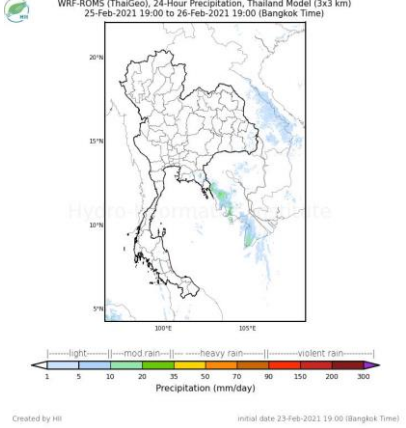
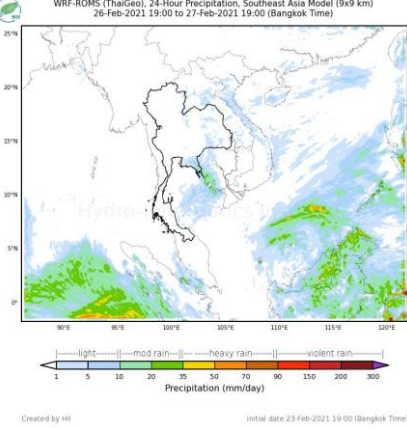
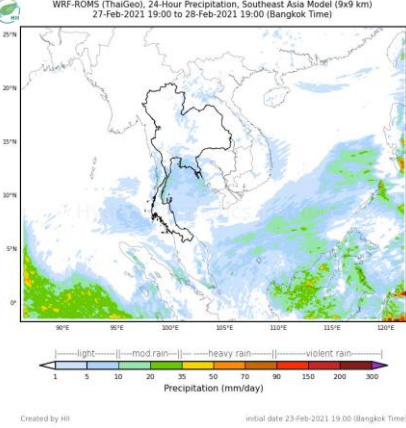
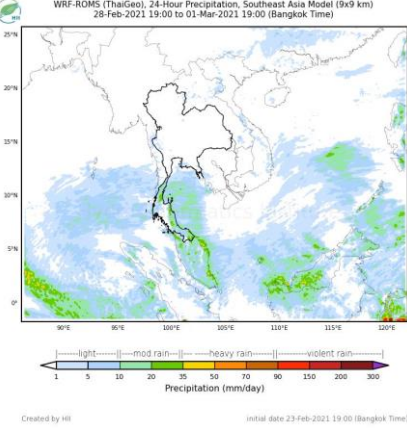


ภาพเรดาร์ตรวจอากาศ “ชัยนาท”

ณ วันที่ 24 กุมภาพันธ์ 2564 เวลา 09.00 น.

(ที่มา : กรมอุตุนิยมวิทยา <https://weather.tmd.go.th/chn.php>)

สถานการณ์น้ำฝน (แผนภาพคาดการณ์ฝนล่วงหน้าความละเอียดสูง WRF-ROMS Model)

 <p>WRF-ROMS (ThaiGeo), 24-Hour Precipitation, Thailand Model (3x3 km) 23-Feb-2021 19:00 to 24-Feb-2021 19:00 (Bangkok Time)</p> <p>Created by HII Initial date 23-Feb-2021 19:00 (Bangkok Time)</p>	 <p>WRF-ROMS (ThaiGeo), 24-Hour Precipitation, Thailand Model (3x3 km) 24-Feb-2021 19:00 to 25-Feb-2021 19:00 (Bangkok Time)</p> <p>Created by HII Initial date 23-Feb-2021 19:00 (Bangkok Time)</p>
<p>แผนที่การคาดการณ์น้ำฝนวันที่ 24 ก.พ. 64</p>	<p>แผนที่การคาดการณ์น้ำฝนวันที่ 25 ก.พ. 64</p>
 <p>WRF-ROMS (ThaiGeo), 24-Hour Precipitation, Thailand Model (3x3 km) 25-Feb-2021 19:00 to 26-Feb-2021 19:00 (Bangkok Time)</p> <p>Created by HII Initial date 23-Feb-2021 19:00 (Bangkok Time)</p>	 <p>WRF-ROMS (ThaiGeo), 24-Hour Precipitation, Southeast Asia Model (9x9 km) 26-Feb-2021 19:00 to 27-Feb-2021 19:00 (Bangkok Time)</p> <p>Created by HII Initial date 23-Feb-2021 19:00 (Bangkok Time)</p>
<p>แผนที่การคาดการณ์น้ำฝนวันที่ 26 ก.พ. 64</p>	<p>แผนที่การคาดการณ์น้ำฝนวันที่ 27 ก.พ. 64</p>
 <p>WRF-ROMS (ThaiGeo), 24-Hour Precipitation, Southeast Asia Model (9x9 km) 27-Feb-2021 19:00 to 28-Feb-2021 19:00 (Bangkok Time)</p> <p>Created by HII Initial date 23-Feb-2021 19:00 (Bangkok Time)</p>	 <p>WRF-ROMS (ThaiGeo), 24-Hour Precipitation, Southeast Asia Model (9x9 km) 28-Feb-2021 19:00 to 01-Mar-2021 19:00 (Bangkok Time)</p> <p>Created by HII Initial date 23-Feb-2021 19:00 (Bangkok Time)</p>
<p>แผนที่การคาดการณ์น้ำฝนวันที่ 28 ก.พ. 64</p>	<p>แผนที่การคาดการณ์น้ำฝนวันที่ 1 มี.ค. 64</p>
<p>ที่มา : <a href="http://www.thaiwater.net">www.thaiwater.net</a></p>	
<p>ผลการคาดการณ์ปริมาณฝนล่วงหน้า</p>	

### 3) ข้อมูลปริมาณน้ำในลำน้ำ

สถานการณ์น้ำท่า (20 – 24 ก.พ. 2564 ที่มา: กรมชลประทาน)

สถานี	แม่น้ำ	อำเภอ	จังหวัด	ระดับตลิ่ง	เสารี่	อาทิตย์	จันทร์	อังคาร	พุธ	แนวโน้ม (เพิ่ม/ ลด)
				ปริมาณ น้ำ (ลบ. ม./วิ.)	20 ก.พ.	21 ก.พ.	22 ก.พ.	23 ก.พ.	24 ก.พ.	
C.2	เจ้าพระยา	เมือง	นครสวรรค์	26.20	16.73	16.79	16.80	16.81	16.85	เพิ่มขึ้น
				3,590	140.00	145.00	146.00	147.00	150.00	
C.13	เขื่อน เจ้าพระยา	สรรพยา	ชัยนาท	16.34	13.48	13.43	13.43	13.41	13.41	ทรงตัว
				2,840	80.00	80.00	80.00	80.00	80.00	
C.3	เจ้าพระยา	เมือง	สิงห์บุรี	13.40	1.83	1.83	1.83	1.89	1.90	เพิ่มขึ้น
				2,900	**	**	**	**	**	
C.35	เจ้าพระยา	พระนครศรีอยุธยา	พระนครศรีอยุธยา	4.58	0.55	0.69	0.69	0.56	0.43	ลดลง
				1,179	**	**	**	**	**	
C.36	คลองบาง หลวง	บางบาล	พระนครศรีอยุธยา	4.00	0.15	0.18	0.17	-0.05	-0.19	ลดลง
				420	**	**	**	**	**	
C.37	คลอง บางบาน	บางบาล	พระนครศรีอยุธยา	3.80	0.19	0.24	0.17	0.02	-0.12	ลดลง
				148	**	**	**	**	**	



สถานีบ้านป้อม ต.บ้านป้อม  
จ.พระนครศรีอยุธยา (ลุ่มน้ำเจ้าพระยา)



สถานีสะพานเดชาติวงศ์ ต.ปากน้ำโพธิ์ อ.เมือง  
จ.นครสวรรค์ (ลุ่มน้ำเจ้าพระยา)



สถานีศาลากลางอ่างทอง ต.บางแก้ว อ.เมือง  
จ.อ่างทอง (ลุ่มน้ำเจ้าพระยา)



สถานีบ้านท้ายดง ต.บางกระบือ อ.สามโคก  
จ.ปทุมธานี (ลุ่มน้ำเจ้าพระยา)

#### 4) สรุป

รายงานสถานการณ์น้ำลุ่มน้ำเจ้าพระยา วันที่ 24 กุมภาพันธ์ 2564 สถานการณ์น้ำในลุ่มน้ำเจ้าพระยา อยู่ในภาวะเฝ้าระวังน้ำน้อย ระดับน้ำในลำน้ำส่วนใหญ่มีแนวโน้มลดลง/ทรงตัว และเพิ่มขึ้นในบางพื้นที่ โดยระดับน้ำเขื่อนเจ้าพระยามีปริมาณน้ำไหลผ่าน 80.00 ลบ.ม./วินาที ระดับน้ำเหนือเขื่อน + 13.41 ม.รทก. ระดับน้ำท้ายเขื่อน +5.54 ม.รทก.

# รายงานสถานการณ์น้ำลุ่มน้ำทะเลสาบสงขลา

## วันที่ 24 กุมภาพันธ์ 2564

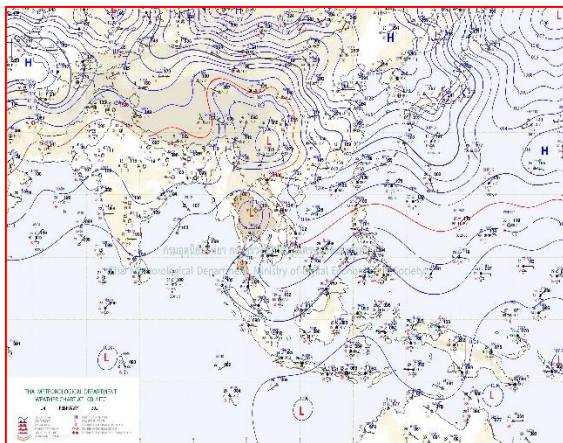
### 1) สภาพภูมิอากาศ

ลักษณะอากาศทั่วไป (ที่มา: กรมอุตุนิยมวิทยา)

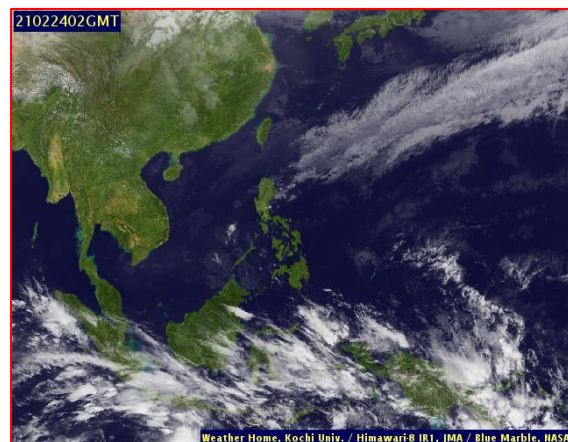
พยากรณ์อากาศ 24 ชั่วโมงข้างหน้า ความกดอากาศต่ำเนื่องจากความร้อนปกคลุมประเทศไทยตอนบน ลักษณะเช่นนี้ทำให้ประเทศไทยตอนบนมีอากาศร้อนกับมีฟ้าหลัวในตอนกลางวัน เว้นแต่บริเวณภาคเหนือ และภาคตะวันออกเฉียงเหนือยังคงมีอากาศเย็นในตอนเช้า ส่วนลมตะวันออกเฉียงใต้พัดปกคลุมภาคใต้และอ่าวไทยทำให้คลื่นลมบริเวณอ่าวไทยและอันดามันมีกำลังอ่อน

อนึ่ง ในช่วงวันที่ 25-26 ก.พ. 2564 ลมตะวันตกในระดับบนพัดพาอากาศหนาวเย็นจากประเทศเมียนมาเข้ามาปกคลุมภาคเหนือ จะทำให้บริเวณดังกล่าวมีอุณหภูมิลดลง 1-3 องศาเซลเซียสในตอนเช้า

สภาพอากาศภาคใต้ฝั่งตะวันออก มีเมฆบางส่วน อุณหภูมิต่ำสุด 20-23 องศาเซลเซียส อุณหภูมิสูงสุด 31-36 องศาเซลเซียส ผลคาดการณ์ปริมาณน้ำฝนล่วงหน้า 1-7 วัน มีฝนฟ้าคะนอง ร้อยละ 10 ของพื้นที่ ตลอดช่วง



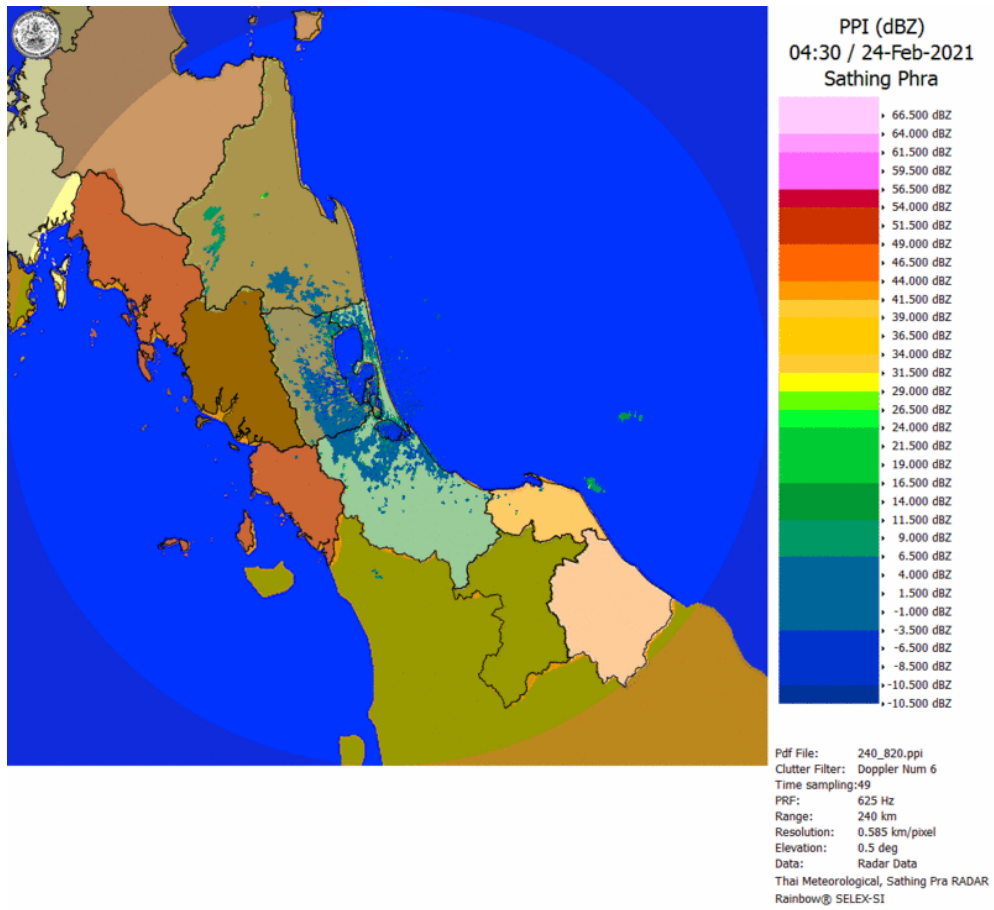
แผนที่อากาศ วันที่ 24 ก.พ. 2564 เวลา 07.00 น.



ภาพถ่ายจากดาวเทียม วันที่ 24 ก.พ. 2564

### 2) สถานการณ์ฝน

จากข้อมูลสถานการณ์ฝนในพื้นที่ลุ่มน้ำทะเลสาบสงขลาของวันที่ 24 กุมภาพันธ์ 2564 จากกรมทรัพยากรน้ำ กรมอุตุนิยมวิทยา กรมชลประทาน และสถาบันสารสนเทศทรัพยากรน้ำ (องค์การมหาชน) พบว่า ไม่มีฝนตกในพื้นที่ลุ่มน้ำทะเลสาบสงขลา



ภาพเรดาร์ตรวจอากาศ “สทิงพระ” ณ วันที่ 24 กุมภาพันธ์ 2564 (ที่มา : กรมอุตุนิยมวิทยา)

สถานการณ์น้ำฝน

<p>WRF-ROMS (ThaiGeo), 24-Hour Precipitation, Thailand Model (3x3 km) 23-Feb-2021 19:00 to 24-Feb-2021 19:00 (Bangkok Time)</p> <p>Created by HII Initial date 23-Feb-2021 19:00 (Bangkok Time)</p>	<p>WRF-ROMS (ThaiGeo), 24-Hour Precipitation, Thailand Model (3x3 km) 24-Feb-2021 19:00 to 25-Feb-2021 19:00 (Bangkok Time)</p> <p>Created by HII Initial date 23-Feb-2021 19:00 (Bangkok Time)</p>
<p>แผนที่การคาดการณ์น้ำฝนวันที่ 24 ก.พ. 64</p>	<p>แผนที่การคาดการณ์น้ำฝนวันที่ 25 ก.พ. 64</p>
<p>WRF-ROMS (ThaiGeo), 24-Hour Precipitation, Thailand Model (3x3 km) 25-Feb-2021 19:00 to 26-Feb-2021 19:00 (Bangkok Time)</p> <p>Created by HII Initial date 23-Feb-2021 19:00 (Bangkok Time)</p>	<p>WRF-ROMS (ThaiGeo), 24-Hour Precipitation, Southeast Asia Model (9x9 km) 26-Feb-2021 19:00 to 27-Feb-2021 19:00 (Bangkok Time)</p> <p>Created by HII Initial date 23-Feb-2021 19:00 (Bangkok Time)</p>
<p>แผนที่การคาดการณ์น้ำฝนวันที่ 26 ก.พ. 64</p>	<p>แผนที่การคาดการณ์น้ำฝนวันที่ 27 ก.พ. 64</p>
<p>WRF-ROMS (ThaiGeo), 24-Hour Precipitation, Southeast Asia Model (9x9 km) 27-Feb-2021 19:00 to 28-Feb-2021 19:00 (Bangkok Time)</p> <p>Created by HII Initial date 23-Feb-2021 19:00 (Bangkok Time)</p>	<p>WRF-ROMS (ThaiGeo), 24-Hour Precipitation, Southeast Asia Model (9x9 km) 28-Feb-2021 19:00 to 01-Mar-2021 19:00 (Bangkok Time)</p> <p>Created by HII Initial date 23-Feb-2021 19:00 (Bangkok Time)</p>
<p>แผนที่การคาดการณ์น้ำฝนวันที่ 28 ก.พ. 64</p>	<p>แผนที่การคาดการณ์น้ำฝนวันที่ 1 มี.ค. 64</p>
<p>ที่มา : <a href="http://www.thaiwater.net">www.thaiwater.net</a></p>	
<p>ผลการคาดการณ์ปริมาณฝนล่วงหน้า</p>	

### 3) ข้อมูลปริมาณน้ำในลำน้ำ

ลุ่มน้ำทะเลสาบสงขลา ปัจจุบันสถานการณ์น้ำในลำน้ำโดยทั่วไปอยู่ในเกณฑ์ภาวะปกติ ระดับน้ำในลำน้ำส่วนใหญ่มีแนวโน้มลดลง/ทรงตัว และเพิ่มขึ้นในบางพื้นที่

#### สถานการณ์น้ำท่า (20 – 24 ก.พ. 2564 ที่มา : กรมชลประทาน)

สถานี	ลุ่มน้ำ	อำเภอ	จังหวัด	ระดับน้ำ- ม.	เสาร์	อาทิตย์	จันทร์	อังคาร	พุธ
				ปริมาณน้ำ- ลบ.ม./วิ. (ระดับเตือนภัย)	20 ก.พ.	21 ก.พ.	22 ก.พ.	23 ก.พ.	24 ก.พ.
X.170	ทะเลสาบ สงขลา	ศรีนครินทร์	พัทลุง	25.20	20.80	20.79	20.79	20.79	20.78
				290.00	5.00	4.75	4.75	4.75	4.50
X.265	ทะเลสาบ สงขลา	เมือง	พัทลุง	8.00	6.77	6.40	6.40	6.36	6.74
				7.00	-	-	-	-	-
X.174	ทะเลสาบ สงขลา	หาดใหญ่	สงขลา	8.88	4.32	4.30	4.28	4.27	4.27
				388.00	1.60	1.50	1.40	1.35	1.35
X.173A	ทะเลสาบ สงขลา	สะเดา	สงขลา	15.90	9.84	9.83	9.82	9.81	9.80
				258.00	5.40	5.30	5.20	5.10	5.00
X.90	ทะเลสาบ สงขลา	คลองหอย โข่ง	สงขลา	8.00	3.65	3.45	3.10	3.19	3.27
				580.00	69.50	58.50	41.00	45.50	49.50
X.44	ทะเลสาบ สงขลา	หาดใหญ่	สงขลา	7.40	0.44	0.49	0.34	0.19	0.15
				534.00	20.90	22.65	17.40	12.15	10.75

ข้อมูลระดับน้ำจากระบบตรวจวัดสภาพทางไกลอัตโนมัติลุ่มน้ำทะเลสาบสงขลา กรมทรัพยากรน้ำ  
ประจำวัน 24 กุมภาพันธ์ 2564

#### ข้อมูลระดับน้ำ (22 – 24 ก.พ. 2564 ที่มา : กรมทรัพยากรน้ำ)

สถานี	ตำบล	อำเภอ	จังหวัด	ระดับ ตลิ่ง (ต่ำสุด)	จันทร์	อังคาร	พุธ
					22 ก.พ.	23 ก.พ.	24 ก.พ.
คลองอู่ตะเภาตอนบน	พังงา	สะเดา	สงขลา	19.87	-	-	-
คลองอู่ตะเภาตอนล่าง	หาดใหญ่	หาดใหญ่	สงขลา	8.93	0.42	0.36	0.36
คลองรัตภูมิ	ควนรู	รัตภูมิ	สงขลา	22.62	13.33	13.34	13.32
คลองตะโหมด(ท่าเขียด)	แม่ขรี	ตะโหมด	พัทลุง	27.94	-	-	-
ลำปำ	ลำปำ	เมือง	พัทลุง	1.15	-0.36	-0.42	-0.47



ปริมาณน้ำในลำน้ำของคลองต่างๆ ในพื้นที่ลุ่มน้ำทะเลสาบสงขลา วันที่ 24 กุมภาพันธ์ 2564



สถานีคลองอุตตะเภากลาง - ต.หาดใหญ่ อ.หาดใหญ่ จ.สงขลา  
(ลุ่มน้ำทะเลสาบสงขลา)

#### 4) สรุป

สถานการณ์น้ำในลุ่มน้ำทะเลสาบสงขลาประจำวันที่ 24 กุมภาพันธ์ 2564 ปัจจุบันสถานการณ์น้ำในลำน้ำโดยทั่วไปอยู่ในภาวะปกติ ระดับน้ำในลำน้ำส่วนใหญ่มีแนวโน้มลดลง/ทรงตัว และเพิ่มขึ้นในบางพื้นที่