



**รายงานการเฝ้าระวังติดตามสถานการณ์น้ำและความช่วยเหลือ
ศูนย์ปฏิบัติการทรัพยากรธรรมชาติและสิ่งแวดล้อม (ด้านทรัพยากรน้ำ)
กระทรวงทรัพยากรธรรมชาติและสิ่งแวดล้อม**

ศูนย์ป้องกันวิกฤติน้ำ กรมทรัพยากรน้ำ

โทรศัพท์ ๐ ๒๒๗๑ ๖๐๐๐ ต่อ ๖๔๔๕ โทรสาร ๐ ๒๒๗๘ ๖๖๒๙ www.dwr.go.th IDLine: mekhalawoc Email: mekhala@dwr.mail.go.th

ศูนย์เทคโนโลยีสารสนเทศทรัพยากรน้ำบาดาล กรมทรัพยากรน้ำบาดาล

โทรศัพท์ ๐ ๒๖๖๖ ๗๐๙๐ โทรสาร ๐ ๒๖๖๖ ๗๑๐๐ www.dgr.go.th Email: itcenter@dgr.mail.go.th

สำนักงานนโยบายและแผนทรัพยากรธรรมชาติและสิ่งแวดล้อม

โทรศัพท์ ๐ ๒๒๖๕๖๕๐๐ www.onep.go.th Email: webmaster@onep.go.th

รายงานฉบับที่ ๑๑๒/๒๕๖๔

เวลา ๑๕.๐๐น.

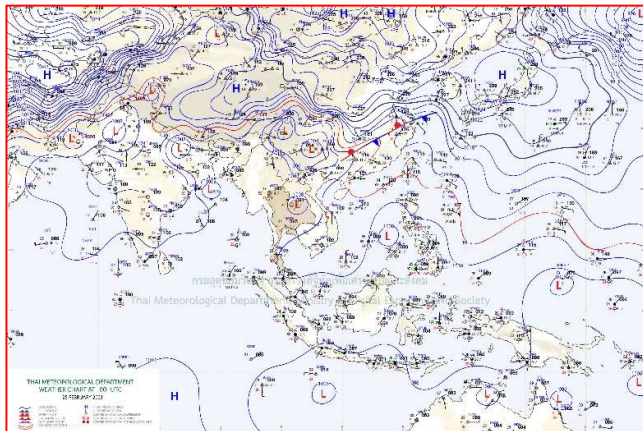
วันที่ ๒๕ กุมภาพันธ์ ๒๕๖๔

เรียนรมว.ทส. เลขานุการ รมว.ทส. ที่ปรึกษา รมว.ทส. ปกท.ทส. รอง ปกท.ทส. อทน. อทบ. และหน่วยงานที่เกี่ยวข้อง

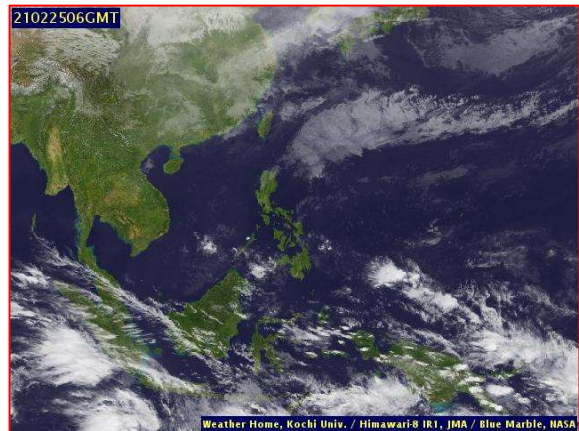
๑. สภาวะอากาศ เวลา ๑๒.๐๐ น. (กรมอุตุนิยมวิทยา)

พยากรณ์อากาศ ๒๔ ชั่วโมงข้างหน้า ความกดอากาศต่ำเนื่องจากความร้อนปกคลุมประเทศไทยตอนบน ลักษณะเช่นนี้ทำให้บริเวณดังกล่าวมีอากาศร้อนกับมีฟ้าหลัวในตอนกลางวัน ในขณะที่ลมตะวันตกในระดับบนพัดพาความหนาวเย็นจากเทือกเขาหิมาลัยผ่านประเทศเมียนมาเข้ามาปกคลุมภาคเหนือและภาคตะวันออกเฉียงเหนือตอนบน ทำให้ภาคเหนือตอนบนและภาคตะวันออกเฉียงเหนือตอนบนยังคงมีอากาศเย็นถึงหนาวในตอนเช้า อุณหภูมิจะลดลง ๑-๓ องศาเซลเซียส ส่วนลมตะวันตกกำลังอ่อนยังคงพัดปกคลุมภาคใต้และอ่าวไทยทำให้คลื่นลมบริเวณอ่าวไทยและอันดามันมีกำลังอ่อน

อนึ่ง ในช่วงวันที่ ๒๘ ก.พ.-๓ มี.ค. ๖๔ บริเวณความกดอากาศสูงกำลังปานกลางระลอกใหม่จากประเทศจีนจะแผ่ลงมาปกคลุมภาคตะวันออกเฉียงเหนือและทะเลจีนใต้ ประกอบกับมีลมใต้และลมตะวันออกเฉียงใต้พัดนำความชื้นจากทะเลจีนใต้และอ่าวไทยเข้ามาปกคลุมภาคตะวันออกเฉียงเหนือตอนล่าง ภาคกลาง และภาคตะวันออก รวมทั้งกรุงเทพมหานครและปริมณฑล ในขณะที่ประเทศไทยตอนบนมีอากาศร้อน ลักษณะเช่นนี้จะทำให้บริเวณดังกล่าวมีพายุฝนฟ้าคะนองกับมีลมกระโชกแรงเกิดขึ้น

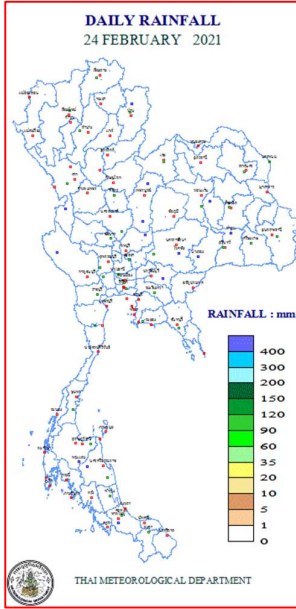


แผนที่อากาศ วันที่ ๒๕ ก.พ. ๒๕๖๔ เวลา ๐๗.๐๐ น.



ภาพถ่ายดาวเทียม วันที่ ๒๕ ก.พ. ๒๕๖๔ เวลา ๑๓.๐๐ น.

๒. ปริมาณฝนสะสม ณ เวลา ๐๗.๐๐น.(เมื่อวาน) - ๐๗.๐๐ น.(วันนี้)(กรมอุตุนิยมวิทยา)



จุดตรวจวัด	ปริมาณฝน (มม.)
จ.น่าน (สภข.)	๐.๘
จ.ลำปาง (เถิน)	๐.๑

๓. ปริมาณฝนสะสมของพื้นที่ลาดเชิงเขา ๑๒ ชม. ที่ผ่านมา (กรมทรัพยากรน้ำ)

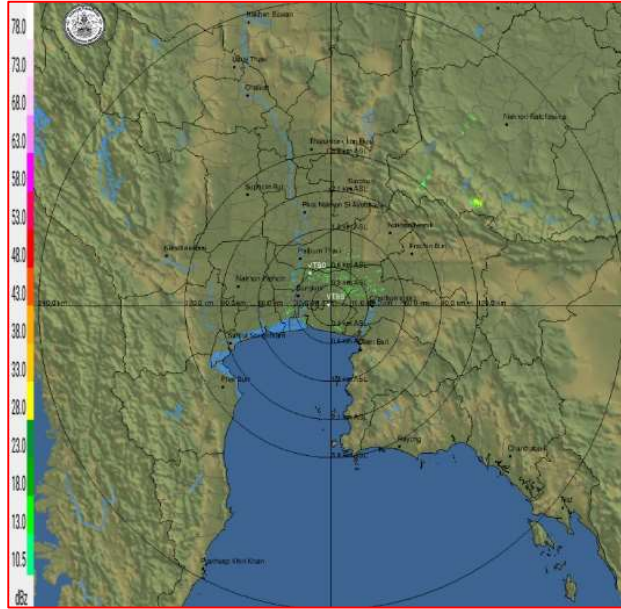
จุดตรวจวัด	ระดับการเตือน	ปริมาณฝน (มม./๑๒ ชม.)
บ้านหัวเตย ต.ท่าอุแท อ.กาญจนดิษฐ์ จ.สุราษฎร์ธานี	-	๔๗.๕
บ้านห้วยไฟ ต.แม่ชะเมิง อ.เวียงสา จ.น่าน	-	๓.๕
บ้านคลองปาว ต.ตะกุกใต้ อ.วิภาวดี จ.สุราษฎร์ธานี	-	๒.๕
บ้านสบแม่สะดือบ ต.แม่ศึก อ.แม่แจ่ม จ.เชียงใหม่	-	๒.๐
บ้านแม่ซัด ต.แม่นาจาง อ.แม่ลาน้อย จ.แม่ฮ่องสอน	-	๑.๕
บ้านคลองป่าหวาย ต.หนองไร่ อ.ปลวกแดง จ.ระยอง	-	๑.๕
บ้านน้ำกุ่ม ต.น้ำกุ่ม อ.นครไทย จ.พิษณุโลก	-	๑.๐
บ้านโป่งตะแบก ต.พุทธบาท อ.ชนแดน จ.เพชรบูรณ์	-	๑.๐
บ้านปางอึ้ง ต.แม่ศึก อ.แม่แจ่ม จ.เชียงใหม่	-	๑.๐
บ้านตูปะค้อ ต.กกสะทอน อ.ด่านซ้าย จ.เลย	-	๑.๐

๔. ค่าความชื้นในดิน (กรมทรัพยากรน้ำ/คณะกรรมการแม่น้ำโขง)

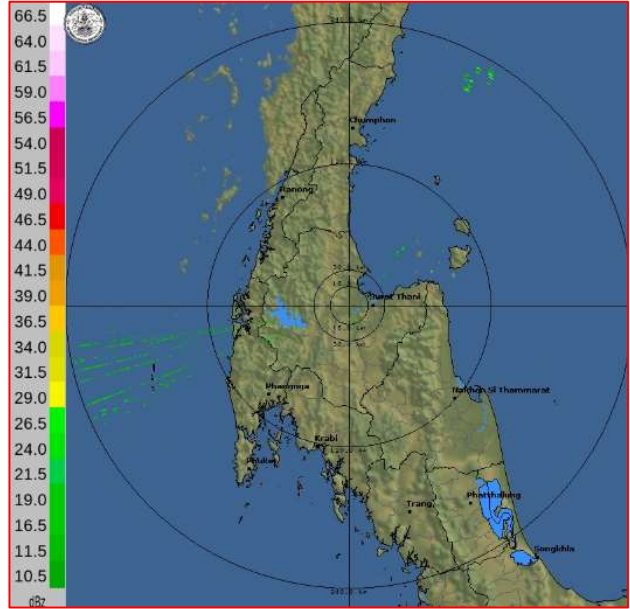
ภูมิภาค	ความชื้นในดิน [-] ๑ ก.พ. ๖๔	ความชื้นในดิน [-] ๑๖ ก.พ. ๖๔	แนวโน้ม
เหนือ	๐-๒๐	๐-๒๐	ทรงตัว
กลาง	๒๐-๔๐	๒๐-๔๐	ทรงตัว
ตะวันออกเฉียงเหนือ	๒๐-๔๐	๒๐-๔๐	ทรงตัว
ตะวันออก	๒๐-๔๐	๒๐-๔๐	ทรงตัว
ตะวันตก	๒๐-๔๐	๒๐-๔๐	ทรงตัว
ใต้	๔๐-๖๐	๔๐-๖๐	ทรงตัว

หมายเหตุ : ความชื้นในดิน ๐ หมายถึง ดินที่แห้งสนิท และ ๑๐๐ หมายถึง ดินที่อิ่มน้ำ

๕.เรดาร์ตรวจอากาศ ณ วันที่ ๒๕ กุมภาพันธ์ ๒๕๖๔ (กรมอุตุนิยมวิทยา)



สถานีสุวรรณภูมิ เวลา ๑๔.๓๐ น.



สถานีสุราษฎร์ธานี เวลา ๑๔.๓๐ น.

จากเรดาร์ตรวจอากาศจะพบว่าไม่มีกลุ่มเมฆฝนบริเวณประเทศไทย

๖. สถานการณ์น้ำในแหล่งเก็บกักน้ำ ณ วันที่ ๒๕ กุมภาพันธ์ ๒๕๖๔ (กรมชลประทาน กรมทรัพยากรน้ำ และสทช.)

๖.๑ สภาพน้ำในอ่างเก็บน้ำขนาดใหญ่ปริมาณน้ำในอ่างฯ ๓๘,๖๔๖ ล้าน ลบ.ม. คิดเป็นร้อยละ ๕๔ (ปริมาณน้ำใช้การได้ ๑๕,๑๐๓ ล้าน ลบ.ม. คิดเป็นร้อยละ ๓๒) ปริมาณน้ำในอ่างฯ เทียบกับปี ๒๕๖๓ (๓๙,๗๐๕ ล้าน ลบ.ม. คิดเป็นร้อยละ ๕๖) น้อยกว่าปี ๒๕๖๓ จำนวน ๑,๐๖๐ ล้าน ลบ.ม. ปริมาณน้ำไหลลงอ่างฯ จำนวน ๑๓.๕๐ ล้าน ลบ.ม. ปริมาณน้ำระบาย จำนวน ๙๒.๘๙ ล้าน ลบ.ม. สามารถรับน้ำได้อีก ๓๒,๒๘๑ ล้าน ลบ.ม.

อ่างเก็บน้ำ	ปริมาตรน้ำในอ่าง		ปริมาตรน้ำใช้การได้		ปริมาตรน้ำไหลลงอ่าง		ปริมาตรน้ำระบาย		ปริมาตรน้ำรับได้อีก (ล้าน ม. ^๓) (ความจุที่ร่น- ปริมาณน้ำ ปัจจุบัน)
	ปริมาตร (ล้าน ม. ^๓)	% น้ำเก็บ กัก	ปริมาตร (ล้าน ม. ^๓)	% น้ำใช้ การ	วันนี้ (ล้าน ม. ^๓)	เมื่อวาน (ล้าน ม. ^๓)	วันนี้ (ล้าน ม. ^๓)	เมื่อวาน (ล้าน ม. ^๓)	
๑.ภูมิพล	๕,๐๒๖	๓๗	๑,๒๒๖	๑๓	๐.๒๐	๐.๐๐	๖.๕๐	๖.๕๐	๘,๔๒๖
๒.สิริกิติ์	๔,๕๗๑	๔๘	๑,๗๒๑	๒๖	๓.๖๔	๓.๕๙	๑๗.๐๔	๑๗.๐๒	๕,๙๓๗
๓.จุฬารามณ์	๑๐๒	๖๒	๖๕	๕๑	๐.๐๐	๐.๐๔	๑.๐๘	๑.๐๘	๗๙
๔.อุบลรัตน์	๑,๒๑๙	๕๐	๖๓๘	๓๔	๐.๐๐	๑.๒๑	๕.๐๗	๕.๐๐	๓,๔๒๑
๕.ลำปาว	๗๑๓	๓๖	๖๑๓	๓๓	๐.๐๐	๐.๐๐	๓.๗๙	๓.๗๒	๑,๗๓๗
๖.สิรินธร	๑,๔๓๘	๗๓	๖๐๖	๕๓	๐.๐๐	๐.๐๐	๐.๘๑	๐.๐๐	๕๒๘
๗.ป่าสักชลสิทธิ์	๔๐๐	๔๒	๓๙๗	๔๒	๐.๐๐	๐.๐๐	๖.๐๖	๖.๐๕	๕๖๐
๘.ศรีนครินทร์	๑๒,๕๓๖	๗๑	๒,๒๗๑	๓๐	๐.๐๐	๔.๕๒	๑๕.๐๒	๑๔.๙๘	๖,๒๓๔
๙.วชิราลงกรณ์	๔,๑๙๙	๔๗	๑,๑๘๗	๒๐	๒.๕๕	๐.๐๐	๙.๑๐	๙.๐๐	๖,๘๐๑
๑๐.ขุนด่านปราการชล	๑๐๒	๔๖	๙๘	๔๕	๐.๐๐	๐.๐๐	๐.๑๐	๐.๑๐	๑๒๓
๑๑.รัชชประภา	๓,๖๑๒	๖๔	๒,๒๖๐	๕๓	๒.๑๕	๑.๘๖	๗.๑๗	๖.๘๙	๒,๕๓๒
๑๒.บางบาล	๑,๒๒๘	๘๔	๙๕๒	๘๑	๓.๒๑	๓.๐๘	๕.๐๔	๔.๙๑	๓๖๒

๖.๒ อ่างเก็บน้ำขนาดกลาง ๔๑๒ แห่ง มีปริมาณน้ำ ๓,๒๑๙ ล้าน ลบ.ม. (๖๓%) ปริมาณน้ำใช้การ ๒,๘๓๒ ล้าน ลบ.ม. (๖๐%)

๖.๓ แหล่งน้ำธรรมชาติขนาดใหญ่ ๗ แห่ง มีปริมาณน้ำรวม ๒๒๖.๐๐ ล้าน ลบ.ม. (๓๘%)

๖.๔ แหล่งน้ำในพื้นที่นอกเขตชลประทาน ๑๐๒,๐๙๙ แห่ง มีปริมาณน้ำรวม ๕,๒๕๕ ล้าน ลบ.ม. (๖๒%)

๖.๕ อ่างเก็บน้ำขนาดกลางนอกเขตชลประทาน ๖๕ แห่ง ภายใต้การดูแลของกรมทรัพยากรน้ำปริมาณน้ำปัจจุบัน ๑๔๘.๖๓ ล้านลบ.ม. (๖๔%)

๗. สถานการณ์น้ำในประเทศ ณ วันที่ ๒๒ - ๒๕ กุมภาพันธ์ ๒๕๖๔ (กรมชลประทาน)

สถานี	แม่น้ำ	อำเภอ	จังหวัด	ระดับ ตลิ่ง (ม.รทก.)	ระดับน้ำ (ม.รทก.)				แนวโน้ม	เปรียบเทียบ ระดับตลิ่ง
					จันทร์	อังคาร	พุธ	พฤหัสบดี		
					๒๒ ก.พ.	๒๓ ก.พ.	๒๔ ก.พ.	๒๕ ก.พ.		
P.๑	ปิง	เมือง	เชียงใหม่	๓.๗๐	๑.๔๓	๑.๓๗	๑.๒๕	๑.๑๕	ลดลง	-๒.๕๕
W.๑C	วัง	เมือง	ลำปาง	๕.๒๐	-๐.๒๑	-๐.๑๒	-๐.๓๙	-๐.๑๒	เพิ่มขึ้น	-๕.๓๒
Y.๑๖	ยม	บางระกำ	พิษณุโลก	๗.๓๐	๐.๐๕	๐.๐๓	-๐.๐๑	๐.๐๒	เพิ่มขึ้น	-๗.๒๘
N.๗A	น่าน	เมือง	พิจิตร	๙.๘๗	๑.๗๕	๑.๗๓	๑.๗๙	๒.๐๑	เพิ่มขึ้น	-๗.๘๖
C.๒	เจ้าพระยา	เมือง	นครสวรรค์	๒๖.๒๐	๑๖.๘๐	๑๖.๘๑	๑๖.๘๕	๑๖.๘๖	เพิ่มขึ้น	-๙.๓๔
C.๑๓	เจ้าพระยา	สรรพยา	ชัยนาท	๑๖.๓๔	๕.๕๔	๕.๕๔	๕.๕๔	๕.๕๔	ทรงตัว	-๑๐.๘๐
M.๖A	มูล	สตึก	บุรีรัมย์	๖.๐๐	๐.๐๙	๐.๑๐	๐.๑๑	๐.๑๑	ทรงตัว	-๕.๘๙
M.๗	มูล	เมือง	อุบลราชธานี	๗.๐๐	๒.๐๕	๒.๐๘	๒.๐๖	๒.๐๘	เพิ่มขึ้น	-๔.๙๒
M.๑๙๑	ลำตะคอง	เมือง	นครราชสีมา	๓.๕๐	๐.๙๘	๑.๓๓	๑.๓๔	๑.๓๙	เพิ่มขึ้น	-๒.๑๑
M.๖๙	ลำเซบก	โครงการพิเศษ	อุบลราชธานี	๗.๓๐	๔.๔๗	๔.๔๕	๔.๓๘	๔.๓๖	ลดลง	-๒.๙๔
X.๖๔	คลองท่าชะ	ท่าชะ	ชุมพร	๑๗.๑๓	๗.๖๓	๗.๕๘	๗.๕๘	๗.๕๘	ทรงตัว	-๙.๕๕
X.๑๔๙	คลองกลาย	นบพิตำ	นครศรีธรรมราช	๓๓.๙๖	๒๘.๑๗	๒๘.๑๖	๒๘.๑๕	๒๘.๑๔	ลดลง	-๕.๘๒
X.๒๗๔	แม่น้ำโก-ลก	แว้ง	นราธิวาส	๒๔.๑๘	๑๘.๕๘	๑๘.๕๗	๑๘.๕๖	๑๘.๕๖	ทรงตัว	-๕.๖๒
X.๓๗A	แม่น้ำตาปี	พระแสง	สุราษฎร์ธานี	๑๑.๗๐	๔.๘๐	๔.๗๙	๔.๗๗	๔.๗๖	ลดลง	-๖.๙๔

*** ยังไม่ได้รับรายงาน

๘. สถานการณ์น้ำในพื้นที่ลุ่มน้ำโขง ณ วันที่ ๒๕ กุมภาพันธ์ ๒๕๖๔ (คณะกรรมการแม่น้ำโขง)

สถานี	ระดับ อ้างอิง (ม.รทก.)	ระดับ ตลิ่ง (ม.)	ระดับน้ำ (ม.)					เปรียบเทียบ ระดับ ตลิ่ง (ม.)	ผลต่างของระดับน้ำ (ม.)		แนว โน้ม
			๒๑ ก.พ.	๒๒ ก.พ.	๒๓ ก.พ.	๒๔ ก.พ.	๒๕ ก.พ.		๓ วัน ย้อนหลัง	๕ วัน ย้อนหลัง	
อ.เชียงแสน จ.เชียงราย	๓๕๗.๑๑๐	๑๒.๘๐	๒.๐๔	๑.๙๖	๒.๑๓	๒.๒๑	๒.๑๙	-๑๐.๖๑	๐.๐๖	๐.๑๕	ลดลง
อ.เชียงคาน จ.เลย	๑๙๔.๑๑๘	๑๖.๐๐	๓.๖๐	๓.๗๔	๓.๖๕	๓.๕๔	๒.๕๐	-๑๓.๕๐	-๑.๑๕	-๑.๑๐	ลดลง
อ.เมือง จ.หนองคาย	๑๕๓.๖๔๘	๑๒.๒๐	๑.๑๒	๑.๐๒	๑.๐๕	๑.๑๐	๑.๐๒	-๑๑.๑๘	-๐.๐๓	-๐.๑๐	ลดลง
อ.เมือง จ.นครพนม	๑๓๒.๖๘๐	๑๒.๐๐	๑.๒๒	๑.๑๗	๑.๐๙	๑.๐๔	๐.๙๕	-๑๑.๐๕	-๐.๑๔	-๐.๒๗	ลดลง
อ.เมือง จ.มุกดาหาร	๑๒๔.๒๑๙	๑๒.๕๐	๑.๗๐	๑.๖๕	๑.๖๒	๑.๖๐	๑.๕๘	-๑๐.๙๒	-๐.๐๔	-๐.๑๒	ลดลง
อ.โขงเจียม จ.อุบลราชธานี	๘๙.๐๓๐	๑๔.๕๐	๒.๐๙	๒.๐๙	๒.๐๔	๒.๐๒	๑.๙๘	-๑๒.๕๒	-๐.๐๖	-๐.๑๑	ลดลง

*** ไม่มีสถานการณ์

๙. สถานการณ์เตือนภัย Early Warning ณ วันที่ ๒๕ กุมภาพันธ์ ๒๕๖๔ (กรมทรัพยากรน้ำ)

[เวลา ๐๘.๐๐ น. - ๑๕.๐๐ น.(วันนี้)]

การแจ้งเตือน	สถานี	การแจ้งเตือน
เตือนสีแดง (อพยพ)	-	-
เตือนสีเหลือง (เตือนภัย)	-	-
เตือนสีเขียว (เฝ้าระวัง)	-	-

***ไม่มีสถานการณ์

๑๐. พื้นที่ติดตามและเฝ้าระวังสถานการณ์ธรณีพิบัติภัย ณ วันที่ ๒๕ กุมภาพันธ์ ๒๕๖๔ (กรมทรัพยากรธรณี)

เนื่องจากในพื้นที่เสี่ยงดินถล่ม มีปริมาณน้ำฝนไม่ถึงเกณฑ์การเฝ้าระวัง ประกอบกับบางพื้นที่ไม่มีฝนตก จึงไม่มีพื้นที่ติดตามสถานการณ์พิบัติภัยดินถล่มและน้ำป่าไหลหลาก

๑๑. เหตุการณ์วิกฤตน้ำปัจจุบัน ณ วันที่ ๒๕ กุมภาพันธ์ ๒๕๖๔ [เวลา ๐๘.๐๐ น. - ๑๕.๐๐ น.(วันนี้)]

ไม่มีสถานการณ์

๑๒. สถานการณ์ภาวะน้ำท่วม และสถานการณ์ฝนแล้ง/ฝนทิ้งช่วง ณ วันที่ ๒๕ กุมภาพันธ์ ๒๕๖๔ (ปก.)

ไม่มีสถานการณ์

๑๓. การคาดหมายลักษณะอากาศ ๗ วันข้างหน้า (ระหว่างวันที่ ๒๕ กุมภาพันธ์ - ๓ มีนาคม ๒๕๖๔)

ในช่วงวันที่ ๒๕ - ๒๗ ก.พ. ๖๔ ความกดอากาศต่ำเนื่องจากความร้อนปกคลุมประเทศไทยตอนบน ทำให้บริเวณดังกล่าวมีอุณหภูมิสูงขึ้น โดยมีอากาศร้อนกับมีฟ้าหลัวในตอนกลางวัน เว้นแต่ในช่วงวันที่ ๒๕ - ๒๖ ก.พ. ๖๔ จะมีลมตะวันตกในระดับบนพัดพาความหนาวเย็นจากเทือกเขาหิมาลัยผ่านประเทศเมียนมาเข้ามาปกคลุมบริเวณภาคเหนือและภาคตะวันออกเฉียงเหนือตอนบน ทำให้บริเวณดังกล่าวจะมีอากาศเย็นถึงหนาวในตอนเช้า โดยอุณหภูมิลดลง ๑-๓ องศาเซลเซียส

ในช่วงวันที่ ๒๘ ก.พ. - ๓ มี.ค. ๖๔ บริเวณความกดอากาศสูงกำลังปานกลางระลอกใหม่จากประเทศจีนจะแผ่ลงมาปกคลุมภาคตะวันออกเฉียงเหนือและทะเลจีนใต้ ประกอบกับมีลมตะวันออกเฉียงใต้และลมใต้พัดปกคลุมภาคตะวันออกเฉียงเหนือตอนล่าง ภาคกลาง และภาคตะวันออก รวมทั้งกรุงเทพมหานครและปริมณฑล ในขณะที่ประเทศไทยมีอากาศร้อน ลักษณะเช่นนี้จะทำให้บริเวณดังกล่าวมีฝนฟ้าคะนองกับมีลมกระโชกแรงเกิดขึ้น สำหรับลมตะวันออกเฉียงใต้ที่พัดปกคลุมอ่าวไทยและภาคใต้จะมีกำลังแรงขึ้นทำให้ภาคใต้มีฝนเพิ่มขึ้น

๑๔. ความช่วยเหลือภัยแล้งสะสมของกรมทรัพยากรน้ำ

ความช่วยเหลือในพื้นที่ประสบปัญหาภัยแล้ง ตั้งแต่วันที่ ๑ ตุลาคม ๒๕๖๓ - ๒๕ กุมภาพันธ์ ๒๕๖๔

หน่วยงาน	จังหวัด	ปริมาณการ สูบน้ำ (ลบ.ม.)	ปริมาณการ แจกจ่ายน้ำ สะอาด (ลิตร)	น้ำดื่มบรรจุ ขวด (ขวด)	ประโยชน์ที่ได้รับ		
					อุปโภค-บริโภค		พื้นที่เกษตร
					ครัวเรือน	ประชากร	(ไร่)
ภาค ๑	ลำปาง	-	๑,๑๐๑,๐๕๕	-	๑๖๘,๐๖๔	๔๔๘,๕๙๘	-
	เชียงใหม่	-	๗๖,๓๕๓	-	๒๑,๒๐๑	๘๗,๖๗๕	-
	แม่ฮ่องสอน	-	๗๔,๐๒๙	-	๙,๒๔๘	๖๐,๙๘๖	-
	เชียงราย	-	๒๓๐,๒๘๒	-	๕๖,๔๗๑	๑๗๔,๔๗๗	-
	กำแพงเพชร	-	๘๕,๗๖๗	-	๔๔,๑๒๕	๑๗๙,๓๑๐	-
	ลำพูน	๒๖๗,๓๐๐	-	-	-	-	๔,๗๐๐
ภาค ๒	อุทัยธานี	๗๗,๗๖๐	-	-	-	-	๔,๐๐๐
	นครสวรรค์	๑,๕๗๒,๔๘๐	-	-	๑๔,๖๗๒	๑๑,๙๒๙	๘,๘๐๐
	เพชรบูรณ์	๑๖,๒๐๐	-	-	๑,๒๐๐	๔,๘๐๐	-
ภาค ๓	สกลนคร	๑,๖๔๘,๗๐๐	-	-	๑,๔๗๖	๕,๗๑๔	๒,๓๘๓
	อุดรธานี	๒,๑๑๗,๐๐๐	-	๑,๕๐๐	๑,๔๘๐	๗,๘๒๖	๑,๒๗๐
	หนองคาย	๒๑๐,๐๐๐	-	-	๓๑๐	๑,๒๕๒	๒,๓๐๐
	หนองบัวลำภู	-	-	๑,๐๐๐	-	-	-
ภาค ๔	ขอนแก่น	๙๘๕,๕๐๐	-	-	๑,๒๐๔	๔,๕๗๖	-
ภาค ๕	บุรีรัมย์	๒๙๒,๐๐๐	-	-	๑,๙๗๐	๕,๒๔๙	-
	นครราชสีมา	๑๙๙,๕๐๐	-	-	๓๓๕	๑,๐๑๕	-
ภาค ๖	สระแก้ว	๒๗๒,๐๐๐	-	-	๑๔,๓๕๐	๕๐,๐๐๐	-
	ปราจีนบุรี	๓,๑๒๖,๔๐๐	-	-	๗๙๕	๒,๖๐๒	๖,๑๕๐
	จันทบุรี	๑,๓๐๖,๘๐๐	-	-	๑,๖๐๐	๔,๕๐๐	๘,๐๐๐
ภาค ๗	สุพรรณบุรี	๑,๙๒๙,๖๐๐	-	-	๒๕๘	๙๙๐	-
	ราชบุรี	-	๑๒,๐๐๐	-	๔	๕	-
ภาค ๘	พิจิตร	๑,๖๓๐,๙๒๐	-	-	๗,๖๕๘	๒๑,๗๓๔	๘๒,๕๐๐
	แพร่	๗๔๒,๓๘๐	-	-	๑,๕๐๓	๔,๕๐๕	๖,๖๐๐
	พิษณุโลก	๙๙๒,๓๔๐	-	๓,๗๓๒	๑๙๕	๕๑๕	๑,๖๒๓
	สุโขทัย	๙๓,๑๒๐	-	๓๐๐	๓๐๖	๑,๑๒๔	-
	น่าน	-	-	๑,๕๐๐	-	-	-
	อุตรดิตถ์	-	๘๙,๒๕๐	-	๕๕๐	๑,๗๕๐	-
ภาค ๑๐	สุราษฎร์ธานี	๗๐,๔๐๐	๒๔,๐๐๐	-	๑๒๕	๕๗๐	๑,๑๐๐
ภาค ๑๑	อุบลราชธานี	๙๔,๗๐๐	-	-	๖๘๔	๒,๓๑๓	-
	อำนาจเจริญ	๑๘๒,๕๕๐	-	๖๐๐	๑,๖๘๔	๕,๘๕๒	-
	๓๐ จังหวัด	๑๗,๘๒๗,๖๕๐	๑,๖๙๒,๗๓๖	๘,๖๓๒	๓๕๑,๔๖๘	๑,๐๘๙,๘๖๗	๑๒๙,๔๒๖

กระทรวงทรัพยากรธรรมชาติและสิ่งแวดล้อม
วันที่ ๒๔ กุมภาพันธ์ ๒๕๖๔

๑. กรม ทรัพยากรน้ำ สำนักงาน ทรัพยากรน้ำภาค ๑
๒. กิจกรรมที่ดำเนินการ นำรถบรรทุกน้ำขนาด ๖,๐๐๐ ลิตร จำนวน ๒ คัน นำน้ำสะอาดจากระบบประปา สำนักงาน
ทรัพยากรน้ำภาค ๑ ไปเติมใส่ถังเก็บน้ำสะอาดของโรงเรียน เพื่อช่วยเหลือโรงเรียนกีฬาจังหวัดลำปาง ตำบลบ่อแก้ว
อำเภอเมือง จังหวัดลำปาง ที่ประสบภัยแล้งน้ำอุปโภคบริโภค
๓. ประโยชน์ที่ได้รับ _____ - _____ ไร่ _____ ๖๐,๐๐๐ ลิตร
_____ - _____ ครั้วเรือน _____ ๔๖๐ คน



กระทรวงทรัพยากรธรรมชาติและสิ่งแวดล้อม
วันที่ ๒๔ กุมภาพันธ์ ๒๕๖๔

๑. กรม ทรัพยากรน้ำ สำนักงาน ทรัพยากรน้ำภาค ๕
๒. กิจกรรมที่ดำเนินการ ติดตั้งเครื่องสูบน้ำ ขนาด ๑๒ นิ้ว จำนวน ๑ เครื่อง สูบน้ำจากคลองส่งน้ำลำลำลาย เติมแหล่งน้ำระบบประปาหมู่บ้าน เพื่อแก้ไขปัญหาการขาดแคลนน้ำอุปโภคบริโภคจากภัยแล้ง ในพื้นที่บ้านโคกตะกุด หมู่ที่ ๑๔ ตำบลตะขบ อำเภอปักธงชัย จังหวัดนครราชสีมา
๓. ประโยชน์ที่ได้รับ _____ - _____ ไร่ _____ - _____ ลบ.ม.
_____ ๑๒๑ _____ คริวเรื่อน _____ ๔๑๑ _____ คน



กระทรวงทรัพยากรธรรมชาติและสิ่งแวดล้อม
วันที่ ๒๔ กุมภาพันธ์ ๒๕๖๔

๔. กรม ทรัพยากรน้ำ สำนักงาน ทรัพยากรน้ำภาค ๑๑
๕. กิจกรรมที่ดำเนินการ ติดตั้งเครื่องสูบน้ำ ขนาด ๑๒ นิ้ว จำนวน ๑ เครื่อง โดยแรงสูบน้ำเซกไปเต็มให้กับหนองดินแดง ซึ่งเป็นแหล่งผลิตน้ำประปาหมู่บ้าน เพื่อแก้ไขปัญหาการขาดแคลนน้ำอุปโภค บริโภค ให้กับประชาชนบ้านโนนค้อ หมู่ที่ ๒ ตำบลหนองแก้ว อำเภอหัวตะพาน จังหวัดอำนาจเจริญ
๖. ประโยชน์ที่ได้รับ ไร่ ๑๘,๐๐๐ ลบ.ม. (๒๒ - ๒๔ กพ.)
๑๓๓ ครัวเรือน ๖๐๕ คน



จึงเรียนมาเพื่อโปรดทราบ

นายสมฤทธิ์ วิไลพรรัตน์
รองอธิบดีกรมทรัพยากรน้ำ
ประธานคณะทำงานศูนย์ปฏิบัติการ
ทรัพยากรธรรมชาติและสิ่งแวดล้อม
(ด้านทรัพยากรน้ำ)