



**รายงานการเฝ้าระวังติดตามสถานการณ์น้ำและความช่วยเหลือ
ศูนย์ปฏิบัติการทรัพยากรธรรมชาติและสิ่งแวดล้อม (ด้านทรัพยากรน้ำ)
กระทรวงทรัพยากรธรรมชาติและสิ่งแวดล้อม**

ศูนย์ป้องกันวิกฤติน้ำ กรมทรัพยากรน้ำ

โทรศัพท์ ๐ ๒๒๗๑ ๖๐๐๐ ต่อ ๖๔๔๕ โทรสาร ๐ ๒๒๗๘ ๖๖๒๙ www.dwr.go.th IDLine: mekhalawoc Email: mekhala@dwr.mail.go.th

ศูนย์เทคโนโลยีสารสนเทศทรัพยากรน้ำบาดาล กรมทรัพยากรน้ำบาดาล

โทรศัพท์ ๐ ๒๖๖๖ ๗๐๙๐ โทรสาร ๐ ๒๖๖๖ ๗๑๐๐ www.dgr.go.th Email: itcenter@dgr.mail.go.th

สำนักงานนโยบายและแผนทรัพยากรธรรมชาติและสิ่งแวดล้อม

โทรศัพท์ ๐ ๒๒๖๕๖๕๐๐ www.onep.go.th Email: webmaster@onep.go.th

รายงานฉบับที่ ๑๑๗/๒๕๖๔

เวลา ๐๘.๐๐น.

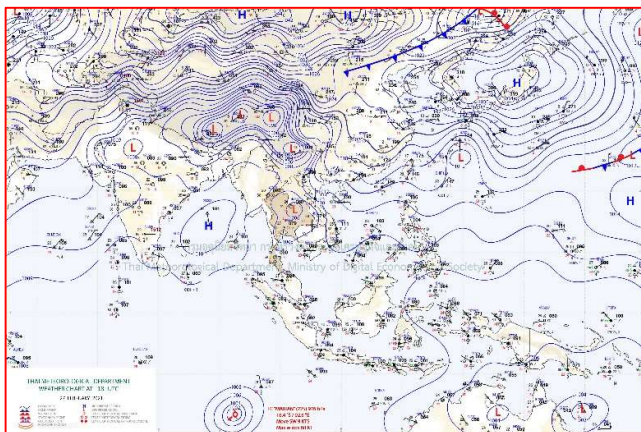
วันที่ ๒๘ กุมภาพันธ์ ๒๕๖๔

เรียนรมว.ทส. เลขาธิการ รมว.ทส. ที่ปรึกษา รมว.ทส. ปกท.ทส. รอง ปกท.ทส. อทน. อทบ. และหน่วยงานที่เกี่ยวข้อง

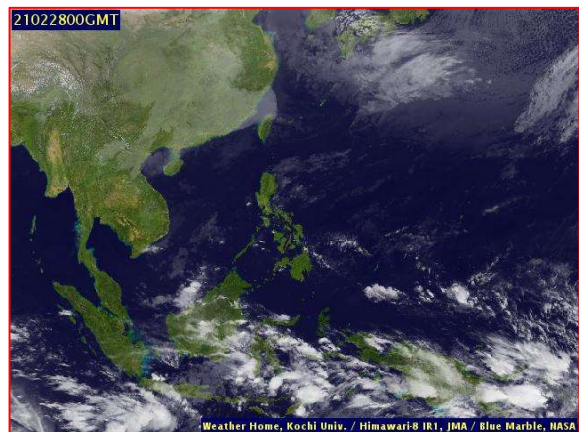
๑. สภาวะอากาศ เวลา ๐๖.๐๐ น. (กรมอุตุนิยมวิทยา)

พยากรณ์อากาศ ๒๔ ชั่วโมงข้างหน้า ความกดอากาศต่ำเนื่องจากความร้อนปกคลุมประเทศไทยตอนบน ลักษณะเช่นนี้ทำให้บริเวณดังกล่าวมีอากาศร้อนกับมีฟ้าหลัวในตอนกลางวัน ในขณะที่ลมตะวันตกในระดับบนพัดพาความหนาวเย็นจากเทือกเขาหิมาลัยผ่านประเทศเมียนมาเข้ามาปกคลุมภาคเหนือและภาคตะวันออกเฉียงเหนือตอนบน ทำให้ภาคเหนือตอนบนและภาคตะวันออกเฉียงเหนือตอนบนมีอากาศเย็นในตอนเช้า ส่วนลมตะวันออกกำลังอ่อนยังคงพัดปกคลุมภาคใต้และอ่าวไทย ทำให้คลื่นลมบริเวณอ่าวไทยและทะเลอันดามันมีกำลังอ่อน

อนึ่ง ในช่วงวันที่ ๑-๔ มี.ค. ๖๔ บริเวณความกดอากาศสูงกำลังปานจากประเทศจีนจะแผ่ลงมาปกคลุมภาคตะวันออกเฉียงเหนือและทะเลจีนใต้ ประกอบกับมีลมใต้และลมตะวันออกเฉียงใต้พัดนำความชื้นจากทะเลจีนใต้และอ่าวไทยเข้ามาปกคลุมภาคตะวันออกเฉียงเหนือตอนล่าง ภาคกลาง และภาคตะวันออก รวมทั้งกรุงเทพมหานครและปริมณฑล ในขณะที่ประเทศไทยตอนบนมีอากาศร้อน ลักษณะเช่นนี้จะทำให้บริเวณดังกล่าวมีพายุฤดูร้อนเกิดขึ้น โดยมีพายุฝนฟ้าคะนอง ลมกระโชกแรง และมีลูกเห็บตกบางพื้นที่ รวมถึงฟ้าผ่า โดยจะเริ่มในภาคตะวันออกเฉียงเหนือ และภาคตะวันออกก่อน ส่วนภาคเหนือ ภาคกลาง รวมทั้งกรุงเทพมหานครและปริมณฑล จะได้รับผลกระทบในวันถัดไป จึงขอให้ประชาชนบริเวณประเทศไทยตอนบนระวังอันตรายจากฝนฟ้าคะนองและลมกระโชกแรงที่จะเกิดขึ้น โดยหลีกเลี่ยงการอยู่ในที่โล่งแจ้ง ใต้ต้นไม้ใหญ่ สิ่งปลูกสร้าง และป้ายโฆษณาที่ไม่แข็งแรง สำหรับเกษตรกรควรเตรียมการป้องกันและระวังความเสียหายที่จะเกิดต่อผลผลิตทางการเกษตรไว้ด้วย

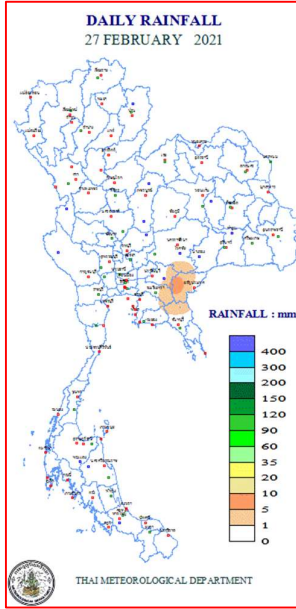


แผนที่อากาศ วันที่ ๒๘ ก.พ. ๒๕๖๔ เวลา ๐๑.๐๐ น.



ภาพถ่ายดาวเทียม วันที่ ๒๘ ก.พ. ๒๕๖๔ เวลา ๐๗.๐๐ น.

๒. ปริมาณฝนสะสม ณ เวลา ๐๗.๐๐ น. (เมื่อวาน) - ๐๗.๐๐ น. (วันนี้) (กรมอุตุนิยมวิทยา)



จุดตรวจวัด	ปริมาณฝน (มม.)
จ.สระแก้ว	๙.๑
-	-

๓. ปริมาณฝนสะสมของพื้นที่ลาดเชิงเขา ๑๒ ชม. ที่ผ่านมา (กรมทรัพยากรน้ำ)

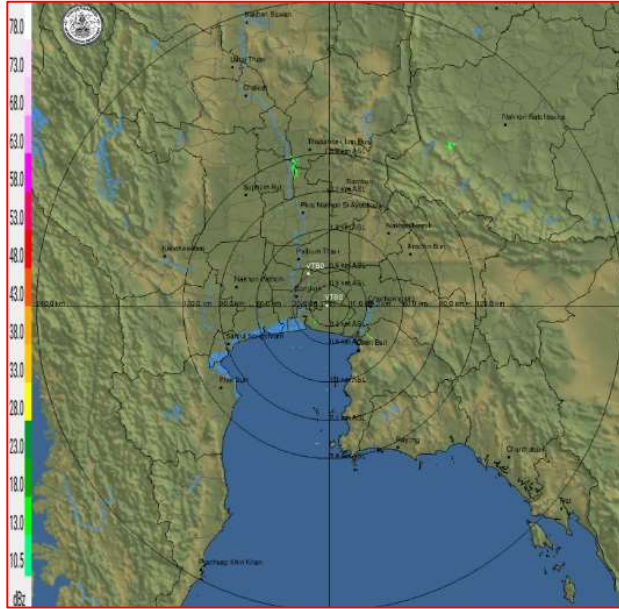
จุดตรวจวัด	ระดับการเตือน	ปริมาณฝน (มม./๑๒ ชม.)
บ้านทับซอน ต.ปากทรง อ.พะโต๊ะ จ.ชุมพร	-	๑๓.๕
บ้านใหม่ห้วยนา ต.หนองแก อ.หัวหิน จ.ประจวบคีรีขันธ์	-	๘.๐
บ้านห้วยไฟ ต.แม่ชะเนิง อ.เวียงสา จ.น่าน	-	๓.๐
บ้านโป่งตะแบก ต.พุทธบาท อ.ชนแดน จ.เพชรบูรณ์	-	๒.๕
บ้านปางหละ ต.บ้านหวด อ.งาว จ.ลำปาง	-	๐.๕
บ้านหนองขาหย่าง ต.คลองตะเกรา อ.ท่าตะเกียบ จ.ฉะเชิงเทรา	-	๐.๕
-	-	-
-	-	-
-	-	-
-	-	-

๔. ค่าความชื้นในดิน (กรมทรัพยากรน้ำ/คณะกรรมการนิคมแม่น้ำโขง)

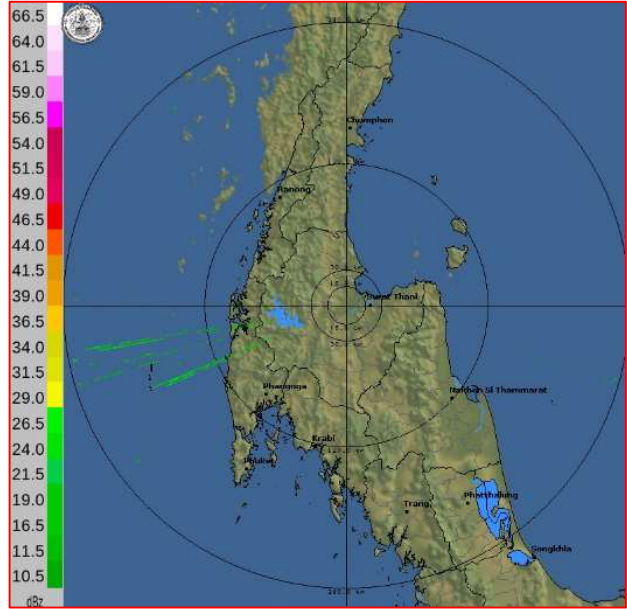
ภูมิภาค	ความชื้นในดิน [-] ๑ ก.พ. ๖๔	ความชื้นในดิน [-] ๒๗ ก.พ. ๖๔	แนวโน้ม
เหนือ	๐-๒๐	๐-๒๐	ทรงตัว
กลาง	๒๐-๔๐	๒๐-๔๐	ทรงตัว
ตะวันออกเฉียงเหนือ	๒๐-๔๐	๒๐-๔๐	ทรงตัว
ตะวันออก	๒๐-๔๐	๒๐-๔๐	ทรงตัว
ตะวันตก	๒๐-๔๐	๒๐-๔๐	ทรงตัว
ใต้	๔๐-๖๐	๔๐-๖๐	ทรงตัว

หมายเหตุ : ความชื้นในดิน ๐ หมายถึง ดินที่แห้งสนิท และ ๑๐๐ หมายถึง ดินที่อิ่มน้ำ

๕.เรดาร์ตรวจอากาศ ณ วันที่ ๒๘ กุมภาพันธ์ ๒๕๖๔ (กรมอุตุนิยมวิทยา)



สถานีสุวรรณภูมิ เวลา ๐๘.๓๐ น.



สถานีสุราษฎร์ธานี เวลา ๐๘.๓๐ น.

จากเรดาร์ตรวจอากาศจะพบว่าไม่มีกลุ่มเมฆฝนบริเวณประเทศไทย

๖. สถานการณ์น้ำในแหล่งเก็บกักน้ำ ณ วันที่ ๒๗ กุมภาพันธ์ ๒๕๖๔ (กรมชลประทาน กรมทรัพยากรน้ำ และสทนช.)

๖.๑ สภาพน้ำในอ่างเก็บน้ำขนาดใหญ่ปริมาณน้ำในอ่างฯ ๓๘,๔๖๐ ล้าน ลบ.ม. คิดเป็นร้อยละ ๕๔ (ปริมาณน้ำใช้การได้ ๑๔,๙๑๘ ล้าน ลบ.ม. คิดเป็นร้อยละ ๓๑) ปริมาณน้ำในอ่างฯ เทียบกับปี ๒๕๖๓ (๓๙,๕๐๗ ล้าน ลบ.ม. คิดเป็นร้อยละ ๕๖) น้อยกว่าปี ๒๕๖๓ จำนวน ๑,๐๔๗ ล้าน ลบ.ม. ปริมาณน้ำไหลลงอ่างฯ จำนวน ๒๐.๐๘ ล้าน ลบ.ม. ปริมาณน้ำระบาย จำนวน ๙๓.๑๙ ล้าน ลบ.ม. สามารถรับน้ำได้อีก ๓๒,๔๖๖ ล้าน ลบ.ม.

อ่างเก็บน้ำ	ปริมาณน้ำในอ่าง		ปริมาณน้ำใช้การได้		ปริมาณน้ำไหลลงอ่าง		ปริมาณน้ำระบาย		ปริมาณน้ำรับได้อีก (ล้าน ม. ^๓) (ความจุที่ รนส.- ปริมาณน้ำ ปัจจุบัน)
	ปริมาณ (ล้าน ม. ^๓)	% น้ำเก็บ กัก	ปริมาณ (ล้าน ม. ^๓)	% น้ำใช้ การ	วันนี้ (ล้าน ม. ^๓)	เมื่อวาน (ล้าน ม. ^๓)	วันนี้ (ล้าน ม. ^๓)	เมื่อวาน (ล้าน ม. ^๓)	
๑.ภูมิพล	๕,๐๑๑	๓๗	๑,๒๑๑	๑๓	๐.๑๘	๐.๒๑	๖.๕๐	๖.๕๐	๘,๔๕๑
๒.สิริกิติ์	๔,๕๔๑	๔๘	๑,๖๙๑	๒๕	๑.๘๙	๓.๖๔	๑๗.๐๑	๑๗.๐๑	๕,๙๖๗
๓.จุฬารัตน์	๙๙	๖๑	๖๒	๔๙	๐.๐๐	๐.๓๕	๑.๓๐	๑.๐๘	๘๒
๔.อุบลรัตน์	๑,๒๐๘	๕๐	๖๒๗	๓๔	๑.๒๗	๑.๒๖	๕.๐๑	๕.๐๓	๓,๔๓๒
๕.ลำปาว	๗๐๑	๓๕	๖๐๑	๓๒	๐.๐๐	๐.๐๐	๓.๗๙	๓.๘๑	๑,๗๔๙
๖.สิรินธร	๑,๔๓๕	๗๓	๖๐๔	๕๓	๓.๒๔	๐.๐๙	๐.๗๗	๐.๐๐	๕๓๑
๗.ป่าสักชลสิทธิ์	๓๙๐	๔๑	๓๘๗	๔๐	๐.๐๐	๐.๐๐	๓.๙๐	๓.๘๙	๕๗๐
๘.ศรีนครินทร์	๑๒,๕๐๒	๗๐	๒,๒๓๗	๓๐	๔.๗๙	๐.๘๓	๑๕.๑๒	๑๔.๙๘	๖,๒๖๘
๙.วชิราลงกรณ์	๔,๑๗๙	๔๗	๑,๑๖๗	๒๐	๐.๐๐	๐.๐๐	๘.๙๖	๘.๙๙	๖,๘๒๑
๑๐.ขุนด่านปราการชล	๑๐๐	๔๕	๙๖	๔๔	๐.๐๐	๐.๐๐	๑.๕๔	๐.๖๑	๑๒๕
๑๑.รัชชประภา	๓,๖๐๒	๖๔	๒,๒๕๑	๕๒	๒.๔๕	๒.๕๕	๗.๔๖	๖.๑๙	๒,๕๔๒
๑๒.บางกลาง	๑,๒๒๔	๘๔	๙๔๘	๘๐	๓.๗๓	๓.๓๐	๕.๐๕	๕.๑๓	๓๖๖

๖.๒ อ่างเก็บน้ำขนาดกลาง ๔๑๒ แห่ง มีปริมาณน้ำ ๓,๒๐๕ ล้าน ลบ.ม. (๖๒%) ปริมาณน้ำใช้การ ๒,๘๑๗ ล้าน ลบ.ม. (๕๙%)

๖.๓ แหล่งน้ำธรรมชาติขนาดใหญ่ ๗ แห่ง มีปริมาณน้ำรวม ๒๒๕.๐๐ ล้าน ลบ.ม. (๓๘%)

๖.๔ แหล่งน้ำในพื้นที่นอกเขตชลประทาน ๑๐๒,๐๙๙ แห่ง มีปริมาณน้ำรวม ๕,๒๕๕ ล้าน ลบ.ม. (๖๒%)

๖.๕ อ่างเก็บน้ำขนาดกลางนอกเขตชลประทาน ๖๕ แห่ง ภายใต้การดูแลของกรมทรัพยากรน้ำปริมาณน้ำปัจจุบัน ๑๔๘.๖๓ ล้านลบ.ม. (๖๔%)

๗. สถานการณ์น้ำในประเทศ ณ วันที่ ๒๕ - ๒๘ กุมภาพันธ์ ๒๕๖๔ (กรมชลประทาน)

สถานี	แม่น้ำ	อำเภอ	จังหวัด	ระดับ ตลิ่ง (ม.รทก.)	ระดับน้ำ (ม.รทก.)				แนวโน้ม	เปรียบ เทียบ ระดับตลิ่ง
					พฤษภาคม	ศุกร์	เสาร์	อาทิตย์		
					๒๕ ก.พ.	๒๖ ก.พ.	๒๗ ก.พ.	๒๘ ก.พ.		
P.๑	ปิง	เมือง	เชียงใหม่	๓.๗๐	๑.๑๕	๐.๙๓	๑.๒๖	๑.๔๑	เพิ่มขึ้น	-๒.๒๙
W.๑C	วัง	เมือง	ลำปาง	๕.๒๐	-๐.๑๒	๐.๑๗	๐.๑๓	-๐.๒๕	ลดลง	-๕.๔๕
Y.๑๖	ยม	บางระกำ	พิษณุโลก	๗.๓๐	๐.๐๒	๐.๐๒	๐.๐๒	๐.๐๒	ทรงตัว	-๗.๒๘
N.๗A	น่าน	เมือง	พิจิตร	๙.๘๗	๒.๐๑	๑.๙๙	๒.๐๒	๒.๐๕	เพิ่มขึ้น	-๗.๘๒
C.๒	เจ้าพระยา	เมือง	นครสวรรค์	๒๖.๒๐	๑๖.๘๖	๑๖.๘๘	๑๖.๘๙	๑๖.๘๖	ลดลง	-๙.๓๔
C.๑๓	เจ้าพระยา	สรรพยา	ชัยนาท	๑๖.๓๔	๕.๕๔	๕.๕๔	๕.๕๔	๕.๕๔	ทรงตัว	-๑๐.๘๐
M.๖A	มูล	สตึก	บุรีรัมย์	๖.๐๐	๐.๑๑	๐.๑๑	๐.๑๑	๐.๑๑	ทรงตัว	-๕.๘๙
M.๗	มูล	เมือง	อุบลราชธานี	๗.๐๐	๒.๐๘	๒.๐๗	๒.๐๙	๒.๐๘	ลดลง	-๔.๙๒
M.๑๙๑	ลำตะคอง	เมือง	นครราชสีมา	๓.๕๐	๑.๓๙	๑.๓๖	๑.๓๔	๑.๓๘	เพิ่มขึ้น	-๒.๑๒
M.๖๙	ลำเซบก	ตรการพิบูล	อุบลราชธานี	๗.๓๐	๔.๓๖	๔.๓๑	๔.๓๐	๔.๒๖	ลดลง	-๓.๐๔
X.๖๔	คลองท่าชะ	ท่าชะ	ชุมพร	๑๗.๑๓	๗.๕๘	๗.๕๘	๗.๕๖	๗.๕๖	ทรงตัว	-๙.๕๗
X.๑๔๙	คลองกลาย	นบพิตำ	นครศรีธรรมราช	๓๓.๙๖	๒๘.๑๔	๒๘.๑๔	๒๘.๑๓	๒๘.๑๓	ทรงตัว	-๕.๘๓
X.๒๗๔	แม่น้ำโก-ลก	แง็ง	นราธิวาส	๒๔.๑๘	๑๘.๕๖	๑๘.๕๕	๑๘.๕๕	๑๘.๕๕	ทรงตัว	-๕.๖๓
X.๓๗A	แม่น้ำตาปี	พระแสง	สุราษฎร์ธานี	๑๑.๗๐	๔.๗๖	๔.๗๔	๔.๗๒	๔.๗๑	ลดลง	-๖.๙๙

*** ยังไม่ได้รับรายงาน

๘. สถานการณ์น้ำในพื้นที่ลุ่มน้ำโขง ณ วันที่ ๒๘ กุมภาพันธ์ ๒๕๖๔ (คณะกรรมการแม่น้ำโขง)

สถานี	ระดับ อ้างอิง (ม.รทก.)	ระดับ ตลิ่ง (ม.)	ระดับน้ำ (ม.)					เปรียบ เทียบระดับ ตลิ่ง (ม.)	ผลต่างของระดับน้ำ (ม.)		แนว โน้ม
			๒๔ ก.พ.	๒๕ ก.พ.	๒๖ ก.พ.	๒๗ ก.พ.	๒๘ ก.พ.		๓ วัน ย้อนหลัง	๕ วัน ย้อนหลัง	
อ.เชียงแสน จ.เชียงราย	๓๕๗.๑๑๐	๑๒.๘๐	๒.๒๑	๒.๑๙	๒.๑๙	๒.๑๘	๒.๑๗	-๑๐.๖๓	-๐.๐๒	-๐.๐๔	ลดลง
อ.เชียงคาน จ.เลย	๑๙๔.๑๑๘	๑๖.๐๐	๓.๕๔	๒.๕๐	๒.๕๙	๓.๗๒	๓.๙๔	-๑๒.๐๖	๑.๓๕	๐.๔๐	เพิ่มขึ้น
อ.เมือง จ.หนองคาย	๑๕๓.๖๔๘	๑๒.๒๐	๑.๑๐	๑.๐๒	๐.๙๓	๐.๙๕	๑.๐๕	-๑๑.๑๕	๐.๑๒	-๐.๐๕	เพิ่มขึ้น
อ.เมือง จ.นครพนม	๑๓๒.๖๘๐	๑๒.๐๐	๑.๐๔	๐.๙๕	๐.๙๓	๐.๙๓	๐.๙๐	-๑๑.๑๐	-๐.๐๓	-๐.๑๔	ลดลง
อ.เมือง จ.มุกดาหาร	๑๒๔.๒๑๙	๑๒.๕๐	๑.๖๐	๑.๕๘	๑.๕๔	๑.๕๒	๑.๕๐	-๑๑.๐๐	-๐.๐๔	-๐.๑๐	ลดลง
อ.โขงเจียม จ.อุบลราชธานี	๘๙.๐๓๐	๑๔.๕๐	๒.๐๒	๑.๙๘	๑.๙๕	๑.๙๓	๑.๙๐	-๑๒.๖๐	-๐.๐๕	-๐.๑๒	ลดลง

*** ไม่มีสถานการณ์

๙. สถานการณ์เตือนภัย Early Warning ณ วันที่ ๒๘ กุมภาพันธ์ ๒๕๖๔ (กรมทรัพยากรน้ำ)

[เวลา ๑๕.๐๐ น.(เมื่อวาน) - ๐๘.๐๐ น. (วันนี้)]

การแจ้งเตือน	สถานี	การแจ้งเตือน
เตือนสีแดง (อพยพ)	-	-
เตือนสีเหลือง (เตือนภัย)	-	-
เตือนสีเขียว (เฝ้าระวัง)	-	-

*** ไม่มีสถานการณ์

๑๐. พื้นที่ติดตามและเฝ้าระวังสถานการณ์ธรณีพิบัติภัย ณ วันที่ ๒๗ กุมภาพันธ์ ๒๕๖๔ (กรมทรัพยากรธรณี)

เนื่องจากในพื้นที่เสี่ยงดินถล่ม มีปริมาณน้ำฝนไม่ถึงเกณฑ์การเฝ้าระวัง ประกอบกับบางพื้นที่ไม่มีฝนตก จึงไม่มีพื้นที่ติดตามสถานการณ์พิบัติภัยดินถล่มและน้ำป่าไหลหลาก

๑๑. เหตุการณ์วิกฤตน้ำปัจจุบัน ณ วันที่ ๒๘ กุมภาพันธ์ ๒๕๖๔ [เวลา ๑๕.๐๐ น.(เมื่อวาน) - ๐๘.๐๐ น. (วันนี้)]

ไม่มีสถานการณ์

๑๒. สถานการณ์ภาวะน้ำท่วม และสถานการณ์ฝนแล้ง/ฝนทิ้งช่วง ณ วันที่ ๒๘ กุมภาพันธ์ ๒๕๖๔ (ปก.)

ไม่มีสถานการณ์

๑๓. การคาดหมายลักษณะอากาศ ๗ วันข้างหน้า (ระหว่างวันที่ ๒๗ กุมภาพันธ์ - ๕ มีนาคม ๒๕๖๔)

ในช่วงวันที่ ๒๘ ก.พ. - ๕ มี.ค. ๖๔ บริเวณความกดอากาศสูงกำลังปานกลางจากประเทศจีนจะแผ่ลงมาปกคลุมภาคตะวันออกเฉียงเหนือและทะเลจีนใต้ ประกอบกับมีลมตะวันออกเฉียงใต้และลมใต้พัดปกคลุมภาคตะวันออกเฉียงเหนือตอนล่าง ภาคกลาง และภาคตะวันออก รวมทั้งกรุงเทพมหานครและปริมณฑล ในขณะที่ประเทศไทยมีอากาศร้อน ลักษณะเช่นนี้จะทำให้บริเวณดังกล่าวมีฝนฟ้าคะนองกับมีลมกระโชกแรงและลูกเห็บตกเกิดขึ้น สำหรับลมตะวันออกเฉียงใต้พัดปกคลุมอ่าวไทยและภาคใต้จะมีกำลังแรงขึ้นทำให้ภาคใต้มีฝนเพิ่มขึ้น

๑๔. ความช่วยเหลือภัยแล้งสะสมของกรมทรัพยากรน้ำ

ความช่วยเหลือในพื้นที่ประสบปัญหาภัยแล้ง ตั้งแต่วันที่ ๑ ตุลาคม ๒๕๖๓ - ๒๕ กุมภาพันธ์ ๒๕๖๔

หน่วยงาน	จังหวัด	ปริมาณการ สูบน้ำ (ลบ.ม.)	ปริมาณการ แจกจ่ายน้ำ สะอาด (ลิตร)	น้ำดื่มบรรจุ ขวด (ขวด)	ประโยชน์ที่ได้รับ		
					อุปโภค-บริโภค		พื้นที่เกษตร (ไร่)
					ครัวเรือน	ประชากร	
ภาค ๑	ลำปาง	-	๑,๑๐๑,๐๕๕	-	๑๖๘,๐๖๔	๔๔๘,๕๙๘	-
	เชียงใหม่	-	๗๖,๓๕๓	-	๒๑,๒๐๑	๘๗,๖๗๕	-
	แม่ฮ่องสอน	-	๗๔,๐๒๙	-	๙,๒๔๘	๖๐,๙๘๖	-
	เชียงราย	-	๒๓๐,๒๘๒	-	๕๖,๔๗๑	๑๗๔,๔๗๗	-
	กำแพงเพชร	-	๘๕,๗๖๗	-	๔๔,๑๒๕	๑๗๙,๓๑๐	-
	ลำพูน	๒๖๗,๓๐๐	-	-	-	-	๔,๗๐๐
ภาค ๒	อุทัยธานี	๗๗,๗๖๐	-	-	-	-	๔,๐๐๐
	นครสวรรค์	๑,๕๗๒,๔๘๐	-	-	๑๔,๖๗๒	๑๑,๙๒๙	๘,๘๐๐
	เพชรบูรณ์	๑๖,๒๐๐	-	-	๑,๒๐๐	๔,๘๐๐	-
ภาค ๓	สกลนคร	๑,๖๔๘,๗๐๐	-	-	๑,๔๗๖	๕,๗๑๔	๒,๓๘๓
	อุดรธานี	๒,๑๑๗,๐๐๐	-	๑,๕๐๐	๑,๔๘๐	๗,๘๒๖	๑,๒๗๐
	หนองคาย	๒๑๐,๐๐๐	-	-	๓๑๐	๑,๒๕๒	๒,๓๐๐
	หนองบัวลำภู	-	-	๑,๐๐๐	-	-	-
ภาค ๔	ขอนแก่น	๙๘๕,๕๐๐	-	-	๑,๒๐๔	๔,๕๗๖	-
ภาค ๕	บุรีรัมย์	๒๙๒,๐๐๐	-	-	๑,๙๗๐	๕,๒๔๙	-
	นครราชสีมา	๑๙๙,๕๐๐	-	-	๓๓๕	๑,๐๑๕	-
ภาค ๖	สระแก้ว	๒๗๒,๐๐๐	-	-	๑๔,๓๕๐	๕๐,๐๐๐	-
	ปราจีนบุรี	๓,๑๒๖,๔๐๐	-	-	๗๙๕	๒,๖๐๒	๖,๑๕๐
	จันทบุรี	๑,๓๐๖,๘๐๐	-	-	๑,๖๐๐	๔,๕๐๐	๘,๐๐๐
ภาค ๗	สุพรรณบุรี	๑,๙๒๙,๖๐๐	-	-	๒๕๘	๙๙๐	-
	ราชบุรี	-	๑๒,๐๐๐	-	๔	๕	-
ภาค ๘	พิจิตร	๑,๖๓๐,๙๒๐	-	-	๗,๖๕๘	๒๑,๗๓๔	๘๒,๕๐๐
	แพร่	๗๔๒,๓๘๐	-	-	๑,๕๐๓	๔,๕๐๕	๖,๖๐๐
	พิษณุโลก	๙๙๒,๓๔๐	-	๓,๗๓๒	๑๙๕	๕๑๕	๑,๖๒๓
	สุโขทัย	๙๓,๑๒๐	-	๓๐๐	๓๐๖	๑,๑๒๔	-
	น่าน	-	-	๑,๕๐๐	-	-	-
	อุตรดิตถ์	-	๘๙,๒๕๐	-	๕๕๐	๑,๗๕๐	-
ภาค ๑๐	สุราษฎร์ธานี	๗๐,๔๐๐	๒๔,๐๐๐	-	๑๒๕	๕๗๐	๑,๑๐๐
ภาค ๑๑	อุบลราชธานี	๙๔,๗๐๐	-	-	๖๘๔	๒,๓๑๓	-
	อำนาจเจริญ	๑๘๒,๕๕๐	-	๖๐๐	๑,๖๘๔	๕,๘๕๒	-
๓๐ จังหวัด		๑๗,๘๒๗,๖๕๐	๑,๖๙๒,๗๓๖	๘,๖๓๒	๓๕๑,๔๖๘	๑,๐๘๙,๘๖๗	๑๒๙,๔๒๖

จึงเรียนมาเพื่อโปรดทราบ

นายสมฤทธิ์ วิไลพรรัตน์
รองอธิบดีกรมทรัพยากรน้ำ
ประธานคณะทำงานศูนย์ปฏิบัติการ
ทรัพยากรธรรมชาติและสิ่งแวดล้อม
(ด้านทรัพยากรน้ำ)