



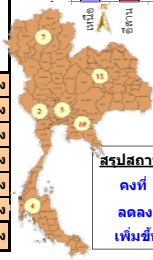
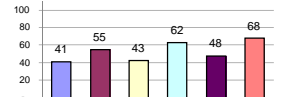
### รายงานสรุปสภาพน้ำในอ่างเก็บน้ำขนาดใหญ่และขนาดกลาง

รายงานสถานการณ์ ณ วันที่ 1 มีนาคม 2564

ปริมาณน้ำในอ่างที่ใช้การได้ในสัปดาห์นี้ + มากกว่า / - น้อยกว่า สัปดาห์ก่อน **538.36** ล้าน ลบ.ม.

สรุปสถานการณ์ปริมาณน้ำในอ่างเก็บน้ำที่ใช้ในกิจกรรมทั่วประเทศ มากกว่าปริมาณน้ำที่ไหลเข้าอ่าง เมื่อเทียบกับสัปดาห์ที่ผ่านมา ควรใช้น้ำอย่างระมัดระวัง

% ปริมาณน้ำรวมแต่ละภาคปัจจุบัน



สรุปสถานการณ์ปริมาณน้ำในอ่าง

คงที่	3	อ่าง
ลดลง	36	อ่าง
เพิ่มขึ้น	-	อ่าง

เปรียบเทียบปริมาณน้ำรวม  
ประเทศไทยปัจจุบัน  
กับปี 64 และ 63

วันที่ 1 มีนาคม 2564 เท่ากับ

38,365 ล้าน ลบ.ม. หรือ เท่ากับ

54%

วันที่ 29 กุมภาพันธ์ 2563 เท่ากับ

39,554 ล้าน ลบ.ม. หรือ เท่ากับ

56%

ภาค	สถานการณ์ปริมาณน้ำในอ่าง				ปริมาณน้ำเปลี่ยนแปลง (ล้าน ม.³)	สถานะ
	ลดลง (แห่ง)	คงที่ (แห่ง)	เพิ่มขึ้น (แห่ง)	รวม (แห่ง)		
ภาคเหนือ	6	2	-	8	-123.00	ปริมาณน้ำในอ่างเก็บน้ำลดลง
ภาคตะวันออกเฉียงเหนือ	12	-	-	12	-122.00	ปริมาณน้ำในอ่างเก็บน้ำลดลง
ภาคกลาง	2	1	-	3	-42.00	ปริมาณน้ำในอ่างเก็บน้ำลดลง
ภาคตะวันตก	2	-	-	2	-154.00	ปริมาณน้ำในอ่างเก็บน้ำลดลง
ภาคตะวันออก	10	-	-	10	-34.36	ปริมาณน้ำในอ่างเก็บน้ำลดลง
ภาคใต้	4	-	-	4	-63.00	ปริมาณน้ำในอ่างเก็บน้ำลดลง
<b>รวมทั้งประเทศ</b>	<b>36</b>	<b>3</b>	<b>-</b>	<b>39</b>	<b>-538.36</b>	<b>ปริมาณน้ำในอ่างเก็บน้ำลดลง</b>

ภาค	อ่างเก็บน้ำ	ความจุที่ (ล้าน ม.³)	ปริมาณน้ำที่ใช้งานได้ (ล้าน ม.³)	ใช้การได้จริง (ล้าน ม.³)	ปริมาณน้ำรวม		ปัจจุบัน วันที่ 1 มีนาคม 2564				สัปดาห์ก่อน วันที่ 23 กุมภาพันธ์ 2564				ปริมาณน้ำ + เพิ่มขึ้น (ล้าน ม.³)	สถานการณ์ในอ่าง
					วันที่ 29 กุมภาพันธ์ 2563	%	ปริมาณน้ำรวม		ปริมาณน้ำใช้การได้จริง		ปริมาณน้ำรวม		ปริมาณน้ำใช้การได้จริง			
							ปริมาณน้ำ (ล้าน ม.³)	%	ปริมาณน้ำ (ล้าน ม.³)	%	ปริมาณน้ำ (ล้าน ม.³)	%	ปริมาณน้ำ (ล้าน ม.³)	%		
<b>ภาคเหนือ (7)</b>																
1	ภูมิพล (2)	13,462	3,800	9,662	5,059	38%	4,999	37%	1,199	12%	5,042	37%	1,242	13%	-43.00	ลดลง
2	สิริกิติ์ (2)	9,510	2,850	6,660	4,289	45%	4,513	47%	1,663	25%	4,600	48%	1,750	26%	-87.00	ลดลง
3	แม่งัด	265	12	253	111	42%	122	46%	110	43%	126	48%	114	45%	-4.00	ลดลง
4	แมกวง	263	14	249	70	27%	76	29%	62	25%	79	30%	65	26%	-3.00	ลดลง
5	กัวลม	106	3	103	55	52%	61	58%	58	56%	61	58%	58	56%	-	คงที่
6	กัวลอม	170	6	164	78	46%	66	39%	60	37%	68	40%	62	38%	-2.00	ลดลง
7	แควน้อย	939	43	896	363	39%	344	37%	301	34%	351	37%	308	34%	-7.00	ลดลง
	แม่มอก	110	16	94	30	27%	40	36%	24	26%	40	36%	24	26%	-	คงที่
<b>รวมภาคเหนือ</b>		<b>34.85%</b>	<b>24,825</b>	<b>6,744</b>	<b>18,081</b>	<b>41%</b>	<b>10,220</b>	<b>41%</b>	<b>3,476</b>	<b>19%</b>	<b>10,365</b>	<b>42%</b>	<b>3,599</b>	<b>20%</b>	<b>-123.00</b>	<b>ลดลง</b>
<b>ภาคตะวันออกเฉียงเหนือ (12)</b>																
8	ห้วยหลวง	136	7	129	45	33%	46	34%	39	30%	47	35%	40	31%	-1.00	ลดลง
9	น้ำจืด	520	45	475	222	43%	200	38%	155	33%	203	39%	158	33%	-3.00	ลดลง
10	น้ำพอง (2)	165	8	157	79	48%	81	49%	73	46%	83	50%	75	48%	-2.00	ลดลง
11	จุฬารัตน (2)	164	37	127	41	25%	96	59%	59	46%	104	63%	67	53%	-8.00	ลดลง
12	อุบลรัตน์ (2)	2,431	581	1,850	413	17%	1,196	49%	615	33%	1,231	51%	650	35%	-35.00	ลดลง
13	ลำปาว	1,980	100	1,880	1,006	51%	691	35%	591	31%	726	37%	626	33%	-35.00	ลดลง
14	ลำตะคอง	314	22	292	121	39%	295	94%	273	93%	301	96%	279	96%	-6.00	ลดลง
15	ลำพระเพลิง	155	1	154	16	10%	126	81%	125	81%	130	84%	129	84%	-4.00	ลดลง
16	มูลนง	141	7	134	37	26%	124	88%	117	87%	127	90%	120	90%	-3.00	ลดลง
17	ลำแจะ	275	7	268	65	24%	203	74%	196	73%	208	76%	201	75%	-5.00	ลดลง
18	ลำน้ำพอง	121	3	118	20	17%	90	74%	87	74%	91	75%	88	75%	-1.00	ลดลง
19	สิรินธร (2)	1,966	831	1,135	1,407	72%	1,428	73%	597	53%	1,447	74%	616	54%	-19.00	ลดลง
<b>รวมภาคตะวันออกเฉียงเหนือ</b>		<b>11.80%</b>	<b>8,369</b>	<b>1,649</b>	<b>6,720</b>	<b>41%</b>	<b>4,575</b>	<b>55%</b>	<b>2,927</b>	<b>44%</b>	<b>4,699</b>	<b>56%</b>	<b>3,049</b>	<b>45%</b>	<b>-122.00</b>	<b>ลดลง</b>
<b>ภาคกลาง (3)</b>																
20	ป่าสักชลสิทธิ์	960	3	957	174	18%	381	40%	378	39%	411	43%	408	43%	-30.00	ลดลง
21	ห้วยเสลา	160	17	143	35	22%	57	36%	40	28%	57	36%	40	28%	-	คงที่
22	กระเสียว	299	99	200	58	19%	166	56%	67	34%	177	59%	78	39%	-11.00	ลดลง
<b>รวมภาคกลาง</b>		<b>1.92%</b>	<b>1,419</b>	<b>119</b>	<b>1,300</b>	<b>19%</b>	<b>604</b>	<b>43%</b>	<b>485</b>	<b>34%</b>	<b>646</b>	<b>46%</b>	<b>527</b>	<b>41%</b>	<b>-42.00</b>	<b>ลดลง</b>
<b>ภาคตะวันตก (2)</b>																
23	ศรีนครินทร์ (2)	17,745	10,265	7,480	14,090	79%	12,469	70%	2,204	29%	12,566	71%	2,301	31%	-97.00	ลดลง
24	วชิราลงกรณ (2)	8,860	3,012	5,848	5,880	66%	4,159	47%	1,147	20%	4,216	48%	1,204	21%	-57.00	ลดลง
<b>รวมภาคตะวันตก</b>		<b>37.51%</b>	<b>26,605</b>	<b>13,277</b>	<b>13,328</b>	<b>75%</b>	<b>16,628</b>	<b>62%</b>	<b>3,351</b>	<b>25%</b>	<b>16,782</b>	<b>63%</b>	<b>3,505</b>	<b>26%</b>	<b>-154.00</b>	<b>ลดลง</b>
<b>ภาคตะวันออก (6+4)</b>																
25	ขุนด่าน	224	5.00	219	84	38%	97	43%	92	42%	102	46%	97	44%	-5.00	ลดลง
26	คลองสิริกิติ์	420	30.00	390	68	16%	77	18%	47	12%	87	21%	57	15%	-10.00	ลดลง
27	บางพระ (3)	117	12.00	105	34	29%	60	51%	48	46%	61	52%	49	47%	-1.00	ลดลง
28	หนองปลาไหล (3)	164	13.75	150	30	18%	126	77%	112	75%	129	79%	115	77%	-3.00	ลดลง
29	ประแสร์ (3)	295	20.00	275	78	26%	199	67%	179	65%	203	69%	183	67%	-4.00	ลดลง
30	มาบประชัน (3)	17	0.72	16	2	14%	5	33%	5	30%	6	33%	4.79	30%	-0.04	ลดลง
31	หนองค้อ (3)	21	1.00	20	4	21%	13	61%	12	59%	13	62%	12.36	61%	-0.38	ลดลง
32	ดอกกราย (3)	79	3.00	76	22	28%	55	70%	52	69%	57	72%	54.39	71%	-1.99	ลดลง
33	คลองใหญ่ (3)	45	3.00	42	6	14%	14	32%	11	27%	16	36%	13.37	31%	-1.94	ลดลง
34	นวมินทร์จินดา	295	19.00	276	434	147%	153	52%	134	49%	160	54%	141.00	51%	-7.00	ลดลง
<b>รวมภาคตะวันออก</b>		<b>2.37%</b>	<b>1,678</b>	<b>107</b>	<b>1,570</b>	<b>45%</b>	<b>800</b>	<b>48%</b>	<b>693</b>	<b>44%</b>	<b>835</b>	<b>50%</b>	<b>727</b>	<b>46%</b>	<b>-34.36</b>	<b>ลดลง</b>
<b>ภาคใต้ (4)</b>																
35	แก่งกระจาน	710	65	645	355	50%	419	59%	354	55%	434	61%	369	57%	-15.00	ลดลง
36	ปราณบุรี	391	18	373	207	53%	305	78%	287	77%	311	80%	293	79%	-6.00	ลดลง
37	รัชชประภา (2)	5,639	1,352	4,287	3,410	60%	3,594	64%	2,242	52%	3,623	64%	2,271	53%	-29.00	ลดลง
38	บางยาง (2)	1,454	276	1,178	1,054	72%	1,219	84%	943	80%	1,232	85%	956	81%	-13.00	ลดลง
<b>รวมภาคใต้</b>		<b>11.55%</b>	<b>8,194</b>	<b>1,711</b>	<b>6,483</b>	<b>61%</b>	<b>5,537</b>	<b>68%</b>	<b>3,826</b>	<b>59%</b>	<b>5,600</b>	<b>68%</b>	<b>3,889</b>	<b>60%</b>	<b>-63.00</b>	<b>ลดลง</b>
<b>รวมทั้งประเทศ</b>		<b>100%(38)</b>	<b>71,090</b>	<b>23,607</b>	<b>47,482</b>	<b>56%</b>	<b>38,365</b>	<b>54%</b>	<b>14,758</b>	<b>31%</b>	<b>30,132</b>	<b>42%</b>	<b>15,296</b>	<b>32%</b>	<b>-538.36</b>	<b>ลดลง</b>

ที่มาข้อมูล : ตารางสรุปสภาพน้ำในอ่างเก็บน้ำขนาดใหญ่ทั่วประเทศ และตารางสรุปสภาพน้ำในอ่างเก็บน้ำภาคตะวันออกเฉียงเหนือ กรมชลประทาน

หมายเหตุ :

- อ่างเก็บน้ำขนาดใหญ่ หมายถึง อ่างเก็บน้ำที่มีความจุตั้งแต่ 100 ล้าน ลบ.ม. ขึ้นไป
- เป็นอ่างเก็บน้ำอยู่ในความรับผิดชอบของการไฟฟ้าฝ่ายผลิตแห่งประเทศไทย(10) นอกนั้นอยู่ในความรับผิดชอบของกรมชลประทาน (28)
- เป็นอ่างเก็บน้ำขนาดกลางที่มีความสำคัญต่อการอุตสาหกรรมและการประปา ของลุ่มน้ำชายฝั่งทะเลตะวันออก
- ที่มา : กรมชลประทาน และการไฟฟ้าฝ่ายผลิตแห่งประเทศไทย
- จังหวัดที่มีอ่างเก็บน้ำขนาดใหญ่มีจำนวน 26 จังหวัด ไม่มี 50 จังหวัด

รศ. หมายถึง ระดับเก็บกักของอ่าง



ศูนย์เขลาคู่



ศูนย์ป้องกันกักตุนน้ำ กรมทรัพยากรน้ำ

**ลำดับของเขื่อนตามความจุ**

- ศรีนครินทร์ 2.ภูมิพล 3.สิริกิติ์ 4.วชิราลงกรณ 5.รัชชประภา
- 6.อุบลรัตน์ 7.สิรินธร 8.บางยาง 9.ลำปาว 10.ป่าสัก

**ลำดับของเขื่อนตามปริมาณน้ำใช้การได้**

- ภูมิพล 2.ศรีนครินทร์ 3.สิริกิติ์ 4.วชิราลงกรณ 5.รัชชประภา
- 6.ลำปาว 7.อุบลรัตน์ 8.บางยาง 9.สิรินธร 10.ป่าสัก