



**รายงานการเฝ้าระวังติดตามสถานการณ์น้ำและความช่วยเหลือ
ศูนย์ปฏิบัติการทรัพยากรธรรมชาติและสิ่งแวดล้อม (ด้านทรัพยากรน้ำ)
กระทรวงทรัพยากรธรรมชาติและสิ่งแวดล้อม**

ศูนย์ป้องกันวิกฤติน้ำ กรมทรัพยากรน้ำ

โทรศัพท์ ๐ ๒๒๗๑ ๖๐๐๐ ต่อ ๖๔๔๕ โทรสาร ๐ ๒๒๙๘ ๖๖๒๙ www.dwr.go.th IDLine: mekhalawoc Email: mekhala@dwr.mail.go.th

ศูนย์เทคโนโลยีสารสนเทศทรัพยากรน้ำบาดาล กรมทรัพยากรน้ำบาดาล

โทรศัพท์ ๐ ๒๖๖๖ ๗๐๙๐ โทรสาร ๐ ๒๖๖๖ ๗๑๐๐ www.dgr.go.th Email: itcenter@dgr.mail.go.th

สำนักงานนโยบายและแผนทรัพยากรธรรมชาติและสิ่งแวดล้อม

โทรศัพท์ ๐ ๒๒๖๕๖๕๐๐ www.onep.go.th Email: webmaster@onep.go.th

รายงานฉบับที่ ๑๒๑/๒๕๖๔

เวลา ๐๘.๐๐ น.

วันที่ ๒ มีนาคม ๒๕๖๔

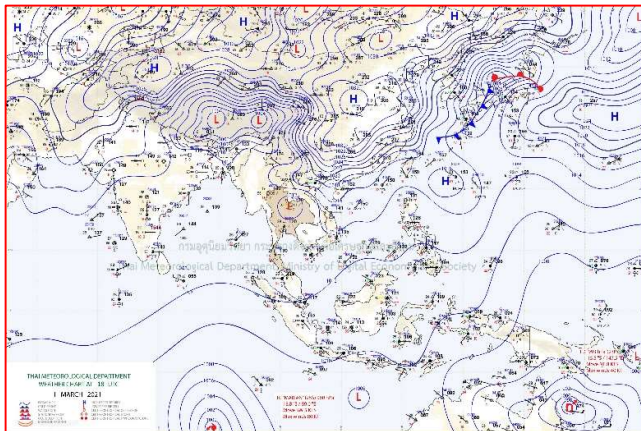
เรียนรมว.ทส. เลขานุการ รมว.ทส. ที่ปรึกษา รมว.ทส. ปกท.ทส. รอง ปกท.ทส. อทน. อทบ. และหน่วยงานที่เกี่ยวข้อง

๑. สภาวะอากาศ เวลา ๐๖.๐๐ น. (กรมอุตุนิยมวิทยา)

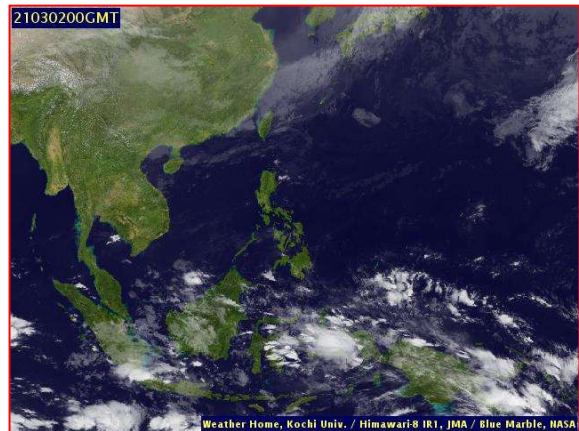
พยากรณ์อากาศ ๒๔ ชั่วโมงข้างหน้า ภาคตะวันออกเฉียงเหนือตอนล่าง ภาคตะวันออก และภาคกลาง จะมีพายุฤดูร้อนเกิดขึ้นบางพื้นที่ โดยมีพายุฝนฟ้าคะนอง ลมกระโชกแรง และลูกเห็บตกบางแห่งในภาคตะวันออกเฉียงเหนือ และภาคตะวันออก ขอให้ประชาชนบริเวณดังกล่าวระวังอันตรายจากฝนฟ้าคะนอง ลมกระโชกแรงและลูกเห็บตกที่อาจเกิดขึ้นโดยหลีกเลี่ยงการอยู่ในที่โล่งแจ้ง ใต้ต้นไม้ใหญ่ สิ่งปลูกสร้างและป้ายโฆษณาที่ไม่แข็งแรง สำหรับเกษตรกรควรเตรียมการป้องกันและระวังความเสียหายที่จะเกิดต่อผลผลิตทางการเกษตรไว้ด้วย

ทั้งนี้เนื่องจากบริเวณความกดอากาศสูงหรือมวลอากาศเย็นกำลังปานกลางจากประเทศจีนได้แผ่ลงมาปกคลุมถึงภาคตะวันออกเฉียงเหนือ และทะเลจีนใต้แล้ว ในขณะที่มีลมใต้และลมตะวันออกเฉียงใต้พัดนำความชื้นจากทะเลจีนใต้และอ่าวไทยเข้ามาปกคลุมภาคตะวันออกเฉียงเหนือตอนล่าง ภาคตะวันออก และภาคกลาง รวมทั้งกรุงเทพมหานครและปริมณฑล

สำหรับความกดอากาศต่ำเนื่องจากความร้อนยังคงปกคลุมประเทศไทยตอนบน ลักษณะเช่นนี้ทำให้ประเทศไทยตอนบนมีอากาศร้อนกับมีฟ้าหลัวในตอนกลางวัน

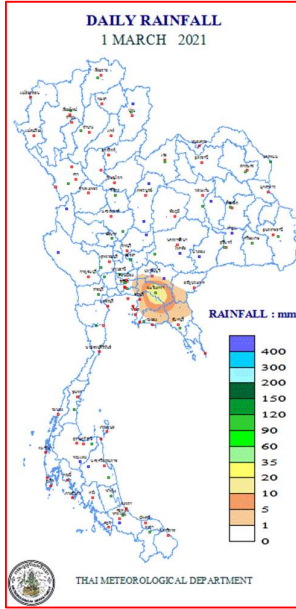


แผนที่อากาศ วันที่ ๒ มี.ค. ๒๕๖๔ เวลา ๐๑.๐๐ น.



ภาพถ่ายดาวเทียม วันที่ ๒ มี.ค. ๒๕๖๔ เวลา ๐๗.๐๐ น.

๒. ปริมาณฝนสะสม ณ เวลา ๐๗.๐๐น.(เมื่อวาน) - ๐๗.๐๐ น.(วันนี้)(กรมอุตุนิยมวิทยา)



จุดตรวจวัด	ปริมาณฝน (มม.)
จ.ฉะเชิงเทรา	๒๑.๖
จ.สระแก้ว	๐.๒
จ.ตราด	๐.๑

๓. ปริมาณฝนสะสมของพื้นที่ลาดเชิงเขา ๑๒ ชม. ที่ผ่านมา (กรมทรัพยากรน้ำ)

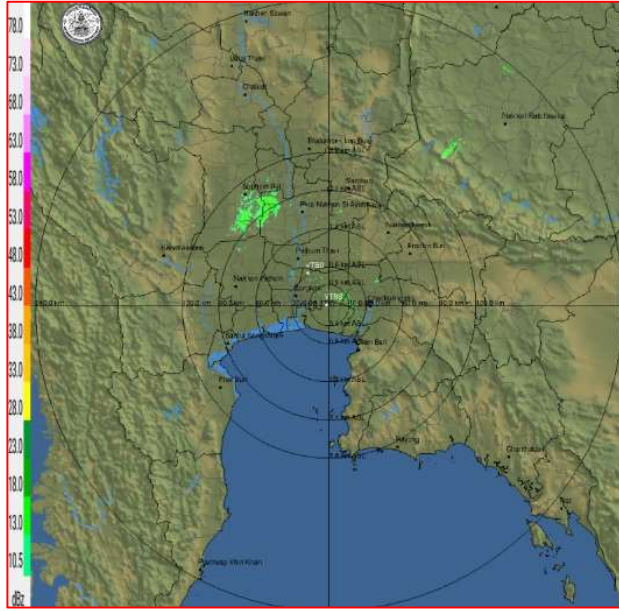
จุดตรวจวัด	ระดับการเตือน	ปริมาณฝน (มม./๑๒ ชม.)
บ้านซับสมบูรณ์ ต.แซร์อ อ.วัฒนานคร จ.สระแก้ว	-	๘.๕
บ้านเขาเลื่อมใต้ ต.คลองหาด อ.คลองหาด จ.สระแก้ว	-	๗.๕
บ้านใหม่ห้วยนา ต.หนองแก อ.หัวหิน จ.ประจวบคีรีขันธ์	-	๗.๕
บ้านช่องไม้ดำ ต.คลองหิน อ.อ่าวลึก จ.กระบี่	-	๖.๕
บ้านวังชุมทอง ต.วังใหม่ อ.วังสมบูรณ์ จ.สระแก้ว	-	๖.๐
บ้านต้นหาร ต.หน้าเขา อ.เขาพนม จ.กระบี่	-	๕.๕
บ้านนาคันหัก ต.พระเพลิง อ.เขาฉกรรจ์ จ.สระแก้ว	-	๓.๕
บ้านซับแม่็ก ต.หนองน้ำใส อ.วัฒนานคร จ.สระแก้ว	-	๒.๕
บ้านหนองบอน ต.หนองบอน อ.บ่อไร่ จ.ตราด	-	๑.๐
บ้านโป่งตะแบก ต.พุทธบาท อ.ชนแดน จ.เพชรบูรณ์	-	๑.๐

๔. ค่าความชื้นในดิน (กรมทรัพยากรน้ำ/คณะกรรมการแม่น้ำโขง)

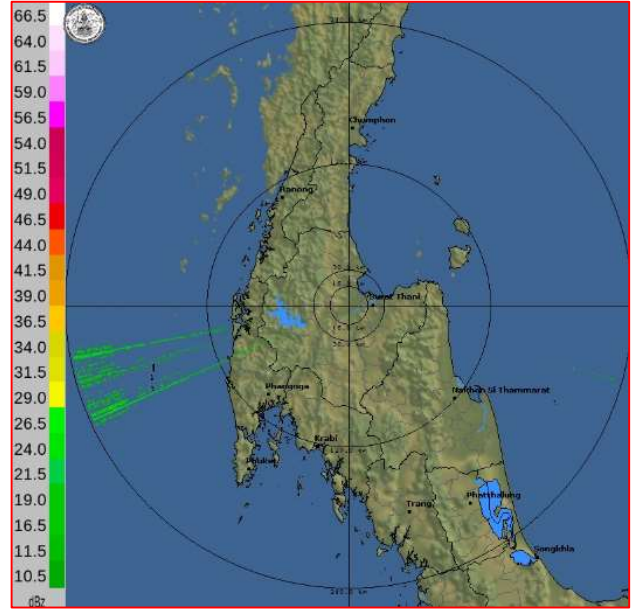
ภูมิภาค	ความชื้นในดิน [-] ๑ ก.พ. ๖๔	ความชื้นในดิน [-] ๑ มี.ค. ๖๔	แนวโน้ม
เหนือ	๐-๒๐	๐-๒๐	ทรงตัว
กลาง	๒๐-๔๐	๒๐-๔๐	ทรงตัว
ตะวันออกเฉียงเหนือ	๒๐-๔๐	๒๐-๔๐	ทรงตัว
ตะวันออก	๒๐-๔๐	๒๐-๔๐	ทรงตัว
ตะวันตก	๒๐-๔๐	๒๐-๔๐	ทรงตัว
ใต้	๔๐-๖๐	๔๐-๖๐	ทรงตัว

หมายเหตุ : ความชื้นในดิน ๐ หมายถึง ดินที่แห้งสนิท และ ๑๐๐ หมายถึง ดินที่อิ่มน้ำ

๕. เรดาร์ตรวจอากาศ ณ วันที่ ๒ มีนาคม ๒๕๖๔ (กรมอุตุนิยมวิทยา)



สถานีสุวรรณภูมิ เวลา ๐๘.๓๐ น.



สถานีสุราษฎร์ธานี เวลา ๐๙.๐๐ น.

จากเรดาร์ตรวจอากาศจะพบว่าไม่มีกลุ่มเมฆฝนบริเวณประเทศไทย

๖. สถานการณ์น้ำในแหล่งเก็บกักน้ำ ณ วันที่ ๑ มีนาคม ๒๕๖๔ (กรมชลประทาน กรมทรัพยากรน้ำ และสทช.)

๖.๑ สภาพน้ำในอ่างเก็บน้ำขนาดใหญ่ปริมาณน้ำในอ่างฯ ๓๘,๒๗๖ ล้าน ลบ.ม. คิดเป็นร้อยละ ๕๔ (ปริมาณน้ำใช้การได้ ๑๔,๗๓๔ ล้าน ลบ.ม. คิดเป็นร้อยละ ๓๑) ปริมาณน้ำในอ่างฯ เทียบกับปี ๒๕๖๓ (๓๙,๒๒๕ ล้าน ลบ.ม. คิดเป็นร้อยละ ๕๕) น้อยกว่าปี ๒๕๖๓ จำนวน ๙๔๙ ล้าน ลบ.ม. ปริมาณน้ำไหลลงอ่างฯ จำนวน ๑๔.๖๘ ล้าน ลบ.ม. ปริมาณน้ำระบายจำนวน ๘๘.๒๖ ล้าน ลบ.ม. สามารถรับน้ำได้อีก ๓๒,๖๕๐ ล้าน ลบ.ม.

อ่างเก็บน้ำ	ปริมาตรน้ำในอ่าง		ปริมาตรน้ำใช้การได้		ปริมาตรน้ำไหลลงอ่าง		ปริมาตรน้ำระบาย		ปริมาตรน้ำรับได้อีก (ล้าน ม. ^๓) (ความจุที่ รนส- ปริมาณน้ำปัจจุบัน)
	ปริมาตร (ล้าน ม. ^๓)	% น้ำเก็บกัก	ปริมาตร (ล้าน ม. ^๓)	% น้ำใช้การ	วันนี้ (ล้าน ม. ^๓)	เมื่อวาน (ล้าน ม. ^๓)	วันนี้ (ล้าน ม. ^๓)	เมื่อวาน (ล้าน ม. ^๓)	
๑.ภูมิพล	๔,๙๙๙	๓๗	๑,๑๙๙	๑๒	๑.๖๓	๐.๒๙	๖.๕๐	๖.๕๐	๘,๔๖๓
๒.สิริกิติ์	๔,๕๑๓	๔๗	๑,๖๖๓	๒๕	๓.๗๑	๓.๘๑	๑๗.๐๐	๑๗.๑๓	๕,๙๙๕
๓.จุฬารามณ์	๙๖	๕๙	๕๙	๔๗	๐.๐๐	๐.๐๔	๑.๕๔	๑.๕๔	๘๕
๔.อุบลรัตน์	๑,๑๙๖	๔๙	๖๑๕	๓๓	๑.๒๒	๐.๐๐	๔.๙๔	๕.๐๑	๓,๔๔๔
๕.ลำปาว	๖๙๑	๓๕	๕๙๑	๓๑	๐.๐๐	๐.๐๐	๓.๗๗	๓.๗๘	๑,๗๕๙
๖.สิรินธร	๑,๔๒๘	๗๓	๕๙๗	๕๓	๐.๐๐	๒.๔๗	๐.๗๙	๐.๐๐	๕๓๘
๗.ป่าสักชลสิทธิ์	๓๘๑	๔๐	๓๗๘	๔๐	๐.๐๐	๐.๐๐	๓.๙๐	๓.๙๐	๕๗๙
๘.ศรีนครินทร์	๑๒,๔๖๘	๗๐	๒,๒๐๓	๒๙	๐.๐๘	๓.๐๖	๑๔.๙๗	๑๕.๐๐	๖,๓๐๒
๙.วชิราลงกรณ์	๔,๑๕๙	๔๗	๑,๑๔๗	๒๐	๐.๐๐	๐.๑๔	๘.๙๖	๙.๑๓	๖,๘๔๑
๑๐.ขุนด่านปราการชล	๙๗	๔๓	๙๒	๔๒	๐.๐๐	๐.๐๐	๑.๕๕	๑.๕๒	๑๒๘
๑๑.รัชชประภา	๓,๕๙๔	๖๔	๒,๒๔๓	๕๒	๓.๙๔	๐.๖๙	๔.๘๒	๗.๐๘	๒,๕๕๐
๑๒.บางบาล	๑,๒๑๙	๘๔	๙๔๓	๘๐	๒.๒๑	๓.๒๐	๕.๐๒	๕.๐๑	๓๗๑

๖.๒ อ่างเก็บน้ำขนาดกลาง ๔๑๒ แห่ง มีปริมาณน้ำ ๓,๑๖๐ ล้าน ลบ.ม. (๖๑%) ปริมาณน้ำใช้การ ๒,๗๗๒ ล้าน ลบ.ม. (๕๘%)

๖.๓ แหล่งน้ำธรรมชาติขนาดใหญ่ ๗ แห่ง มีปริมาณน้ำรวม ๒๒๕.๐๐ ล้าน ลบ.ม. (๓๘%)

๖.๔ แหล่งน้ำในพื้นที่นอกเขตชลประทาน ๑๐๒,๐๙๙ แห่ง มีปริมาณน้ำรวม ๕,๒๕๕ ล้าน ลบ.ม. (๖๒%)

๖.๕ อ่างเก็บน้ำขนาดกลางนอกเขตชลประทาน ๖๕ แห่ง ภายใต้การดูแลของกรมทรัพยากรน้ำปริมาณน้ำปัจจุบัน ๑๔๘.๖๓ ล้านลบ.ม. (๖๔%)

๗. สถานการณ์น้ำในประเทศ ณ วันที่ ๒๗ กุมภาพันธ์ - ๒ มีนาคม ๒๕๖๔ (กรมชลประทาน)

สถานี	แม่น้ำ	อำเภอ	จังหวัด	ระดับ ตลิ่ง (ม.รทก.)	ระดับน้ำ (ม.รทก.)				แนวโน้ม	เปรียบ เทียบ ระดับตลิ่ง
					เสาร์	อาทิตย์	จันทร์	อังคาร		
					๒๗ ก.พ.	๒๘ ก.พ.	๑ มี.ค.	๒ มี.ค.		
P.๑	ปิง	เมือง	เชียงใหม่	๓.๗๐	๑.๒๖	๑.๔๑	๑.๔๑	๑.๓๐	ลดลง	-๒.๔๐
W.๑C	วัง	เมือง	ลำปาง	๕.๒๐	๐.๑๓	-๐.๒๕	-๐.๓๕	***	***	***
Y.๑๖	ยม	บางระกำ	พิษณุโลก	๗.๓๐	๐.๐๒	๐.๐๒	๐.๐๒	๐.๐๒	ทรงตัว	-๗.๒๘
N.๗A	น่าน	เมือง	พิจิตร	๙.๘๗	๒.๐๒	๒.๐๕	๑.๙๙	๒.๐๓	เพิ่มขึ้น	-๗.๘๔
C.๒	เจ้าพระยา	เมือง	นครสวรรค์	๒๖.๒๐	๑๖.๘๙	๑๖.๘๖	๑๖.๘๒	๑๖.๘๒	ทรงตัว	-๙.๓๘
C.๑๓	เจ้าพระยา	สรรพยา	ชัยนาท	๑๖.๓๔	๕.๕๔	๕.๕๔	๕.๗๘	๕.๗๘	ทรงตัว	-๑๐.๕๖
M.๖A	มูล	สตึก	บุรีรัมย์	๖.๐๐	๐.๑๑	๐.๑๑	๐.๑๒	๐.๑๒	ทรงตัว	-๕.๘๘
M.๗	มูล	เมือง	อุบลราชธานี	๗.๐๐	๒.๐๙	๒.๐๘	๒.๐๙	๒.๑๑	เพิ่มขึ้น	-๔.๘๙
M.๑๙๑	ลำตะคอง	เมือง	นครราชสีมา	๓.๕๐	๑.๓๔	๑.๓๘	๑.๒๓	๑.๑๖	ลดลง	-๒.๓๔
M.๖๙	ลำเซบก	ตระการพืชผล	อุบลราชธานี	๗.๓๐	๔.๓๐	๔.๒๖	๔.๒๔	๔.๒๐	ลดลง	-๓.๑๐
X.๖๔	คลองท่าชะ	ท่าชะ	ชุมพร	๑๗.๑๓	๗.๕๖	๗.๕๖	๗.๕๖	๗.๕๖	ทรงตัว	-๙.๕๗
X.๑๔๙	คลองกลาย	นบพิตำ	นครศรีธรรมราช	๓๓.๙๖	๒๘.๑๓	๒๘.๑๓	๒๘.๑๒	๒๘.๑๒	ทรงตัว	-๕.๘๔
X.๒๗๔	แม่น้ำโก-ลก	แว้ง	นราธิวาส	๒๔.๑๘	๑๘.๕๕	๑๘.๕๕	๑๘.๕๕	๑๘.๕๕	ทรงตัว	-๕.๖๓
X.๓๗A	แม่น้ำตาปี	พระแสง	สุราษฎร์ธานี	๑๑.๗๐	๔.๗๒	๔.๗๑	๔.๖๙	๔.๖๘	ลดลง	-๗.๐๒

*** ยังไม่ได้รับรายงาน

๘. สถานการณ์น้ำในพื้นที่ลุ่มน้ำโขง ณ วันที่ ๒ มีนาคม ๒๕๖๔ (คณะกรรมการแม่น้ำโขง)

สถานี	ระดับ อ้างอิง (ม.รทก.)	ระดับ ตลิ่ง (ม.)	ระดับน้ำ (ม.)					เปรียบเทียบ ระดับ ตลิ่ง (ม.)	ผลต่างของระดับน้ำ (ม.)		แนว โน้ม
			๒๖ ก.พ.	๒๗ ก.พ.	๒๘ ก.พ.	๑ มี.ค.	๒ มี.ค.		๓ วัน ย้อนหลัง	๕ วัน ย้อนหลัง	
อ.เชียงแสน จ.เชียงราย	๓๕๗.๑๑๐	๑๒.๘๐	๒.๑๙	๒.๑๘	๒.๑๗	๒.๑๕	๒.๐๘	-๑๐.๗๒	-๐.๐๙	-๐.๑๑	ลดลง
อ.เชียงคาน จ.เลย	๑๕๔.๑๑๘	๑๖.๐๐	๒.๕๙	๓.๗๒	๓.๙๔	๔.๐๖	๓.๙๘	-๑๒.๐๒	๐.๐๔	๑.๓๙	ลดลง
อ.เมือง จ.หนองคาย	๑๕๓.๖๔๘	๑๒.๒๐	๐.๙๓	๐.๙๕	๑.๐๕	๑.๑๖	๑.๒๘	-๑๐.๙๒	๐.๒๓	๐.๓๕	เพิ่มขึ้น
อ.เมือง จ.นครพนม	๑๓๒.๖๘๐	๑๒.๐๐	๐.๙๓	๐.๙๓	๐.๙๐	๐.๘๗	๐.๘๓	-๑๑.๑๗	-๐.๐๗	-๐.๑๐	ลดลง
อ.เมือง จ.มุกดาหาร	๑๒๔.๒๑๙	๑๒.๕๐	๑.๕๔	๑.๕๒	๑.๕๐	๑.๕๐	๑.๔๕	-๑๑.๐๕	-๐.๐๕	-๐.๐๙	ลดลง
อ.โขงเจียม จ.อุบลราชธานี	๘๙.๐๓๐	๑๔.๕๐	๑.๙๕	๑.๙๓	๑.๙๐	๑.๙๑	๑.๙๐	-๑๒.๖๐	๐.๐๐	-๐.๐๕	ลดลง

*** ไม่มีสถานการณ์

๙. สถานการณ์เตือนภัย Early Warning ณ วันที่ ๒ มีนาคม ๒๕๖๔ (กรมทรัพยากรน้ำ)

[เวลา ๑๕.๐๐ น.(เมื่อวาน) - ๐๘.๐๐ น. (วันนี้)]

การแจ้งเตือน	สถานี	การแจ้งเตือน
เตือนสีแดง (อพยพ)	-	-
เตือนสีเหลือง (เตือนภัย)	-	-
เตือนสีเขียว (เฝ้าระวัง)	-	-

*** ไม่มีสถานการณ์

๑๐. พื้นที่ติดตามและเฝ้าระวังสถานการณ์ธรณีพิบัติภัย ณ วันที่ ๒ มีนาคม ๒๕๖๔ (กรมทรัพยากรธรณี)

เนื่องจากในพื้นที่เสี่ยงดินถล่ม มีปริมาณน้ำฝนไม่ถึงเกณฑ์การเฝ้าระวัง ประกอบกับบางพื้นที่ไม่มีฝนตก จึงไม่มีพื้นที่ติดตามสถานการณ์พิบัติภัยดินถล่มและน้ำป่าไหลหลาก

๑๑. เหตุการณ์วิกฤตน้ำปัจจุบัน ณ วันที่ ๒ มีนาคม ๒๕๖๔ [เวลา ๑๕.๐๐ น.(เมื่อวาน) - ๐๘.๐๐ น. (วันนี้)]

ไม่มีสถานการณ์

๑๒. สถานการณ์ภาวะน้ำท่วม และสถานการณ์ฝนแล้ง/ฝนทิ้งช่วง ณ วันที่ ๒ มีนาคม ๒๕๖๔ (ปก.)

ไม่มีสถานการณ์

๑๓. การคาดหมายลักษณะอากาศ ๗ วันข้างหน้า (ระหว่างวันที่ ๑ - ๗ มีนาคม ๒๕๖๔)

คาดหมายลักษณะอากาศ ในช่วงวันที่ ๑ - ๔ มี.ค. ๖๔ บริเวณความกดอากาศสูงกำลังปานกลางจากประเทศจีนจะแผ่ลงมาปกคลุมภาคตะวันออกเฉียงเหนือและทะเลจีนใต้ ในขณะที่ประเทศไทยตอนบนมีอากาศร้อน ประกอบกับมีลมตะวันออกเฉียงใต้และลมใต้พัดปกคลุมภาคเหนือตอนล่าง ภาคตะวันออกเฉียงเหนือ ภาคกลาง และภาคตะวันออก รวมทั้งกรุงเทพมหานครและปริมณฑล ลักษณะเช่นนี้จะทำให้บริเวณดังกล่าวมีพายุฤดูร้อนขึ้น โดยมีพายุฝนฟ้าคะนองกับมีลมกระโชกแรง และลูกเห็บตกบางพื้นที่ในภาคอีสาน ภาคกลาง และภาคตะวันออก สำหรับลมตะวันออกเฉียงใต้พัดปกคลุมอ่าวไทยและภาคใต้จะมีกำลังแรงขึ้นทำให้ภาคใต้มีฝนเพิ่มขึ้น

ส่วนในช่วงวันที่ ๕ - ๗ มี.ค. ๖๔ ความกดอากาศต่ำเนื่องจากความร้อนยังคงปกคลุมประเทศไทยตอนบน ทำให้บริเวณดังกล่าวมีอุณหภูมิสูงขึ้น กับมีอากาศร้อนกับมีฟ้าหลัวในตอนกลางวัน ประกอบกับมีลมใต้และลมตะวันออกเฉียงใต้ยังคงพัดปกคลุมภาคตะวันออกเฉียงเหนือตอนล่าง ภาคกลาง และภาคตะวันออก ทำให้บริเวณดังกล่าวยังคงมีฝนฟ้าคะนองเกิดขึ้น

๑๔. ความช่วยเหลือภัยแล้งสะสมของกรมทรัพยากรน้ำ

ความช่วยเหลือในพื้นที่ประสบปัญหาภัยแล้ง ตั้งแต่วันที่ ๑ ตุลาคม ๒๕๖๓ - ๑ มีนาคม ๒๕๖๔

หน่วยงาน	จังหวัด	ปริมาณการ สูบน้ำ (ลบ.ม.)	ปริมาณการ แจกจ่ายน้ำ สะอาด (ลิตร)	น้ำดื่มบรรจุ ขวด (ขวด)	ประโยชน์ที่ได้รับ		
					อุปโภค-บริโภค		พื้นที่เกษตร (ไร่)
					ครัวเรือน	ประชากร	
ภาค ๑	ลำปาง	๑๒,๘๐๐	๑,๑๓๑,๓๓๓	-	๑๖๘,๐๖๔	๔๔๘,๕๙๘	๒,๐๐๐
	เชียงใหม่	-	๘๐,๓๕๐	-	๒๑,๒๐๑	๘๗,๖๗๕	-
	แม่ฮ่องสอน	-	๗๘,๐๘๔	-	๙,๒๔๘	๖๐,๙๘๖	-
	เชียงราย	-	๒๔๑,๙๗๒	-	๕๖,๔๗๑	๑๗๔,๔๗๗	-
	กำแพงเพชร	-	๘๙,๘๓๗	-	๔๔,๑๒๕	๑๗๙,๓๑๐	-
	ลำพูน	๒๖๗,๓๐๐	-	-	-	-	๔,๗๐๐
ภาค ๒	อุทัยธานี	๗๗,๗๖๐	-	-	-	-	๔,๐๐๐
	นครสวรรค์	๑,๕๗๒,๔๘๐	-	-	๑๔,๖๗๒	๑๑,๖๒๙	๘,๘๐๐
	เพชรบูรณ์	๑๖,๒๐๐	-	-	๑,๒๐๐	๔,๘๐๐	-
ภาค ๓	สกลนคร	๑,๗๗๔,๗๐๐	-	-	๑,๔๗๖	๕,๗๑๔	๒,๓๘๓
	อุดรธานี	๒,๒๘๕,๐๐๐	-	๑,๕๐๐	๑,๔๘๐	๗,๘๒๖	๑,๒๗๐
	หนองคาย	๒๕๒,๐๐๐	-	-	๓๑๐	๑,๒๕๒	๒,๓๐๐
	หนองบัวลำภู	-	-	๑,๐๐๐	-	-	-
ภาค ๔	ขอนแก่น	๙๙๓,๕๐๐	-	-	๑,๓๓๘	๕,๑๖๓	-
ภาค ๕	บุรีรัมย์	๒๙๒,๐๐๐	-	-	๑,๙๗๐	๕,๒๔๙	-
	นครราชสีมา	๒๕๙,๕๐๐	-	-	๕๒๗	๑,๕๙๑	-
ภาค ๖	สระแก้ว	๒๗๒,๐๐๐	-	-	๑๔,๓๕๐	๕๐,๐๐๐	-
	ปราจีนบุรี	๓,๓๙๕,๒๐๐	-	-	๗๙๕	๒,๖๐๒	๖,๑๕๐
	จันทบุรี	๑,๕๒๘,๒๐๐	-	-	๑,๖๐๐	๔,๕๐๐	๘,๐๐๐
	ระยอง	๓๕,๔๐๐	-	-	๒๑๐	๘๓๐	๕๕๐
	ตราด	๖๗,๒๐๐	-	-	๒,๓๑๐	๕,๒๘๕	๑๖,๘๐๐
ภาค ๗	สุพรรณบุรี	๒,๑๘๒,๓๒๐	-	-	๒๕๘	๙๙๐	-
	ราชบุรี	-	๑๒,๐๐๐	-	๔	๕	-
ภาค ๘	พิจิตร	๑,๖๓๐,๙๒๐	-	-	๗,๖๕๘	๒๑,๗๓๔	๘๒,๕๐๐
	แพร่	๘๙๓,๓๔๐	-	-	๑,๕๐๓	๔,๕๐๕	๖,๖๐๐
	พิษณุโลก	๑,๑๐๕,๗๔๐	-	๓,๗๓๒	๑๙๕	๕๑๕	๑,๖๒๓
	สุโขทัย	๑๑๖,๑๖๐	-	๓๐๐	๓๐๖	๑,๑๒๔	-
	น่าน	-	-	๑,๕๐๐	-	-	-
	อุตรดิตถ์	-	๙๓,๖๕๐	-	๕๕๐	๑,๗๕๐	-
ภาค ๑๐	สุราษฎร์ธานี	๙๖,๐๐๐	๒๔,๐๐๐	-	๑๒๕	๕๗๐	๑,๑๐๐
ภาค ๑๑	อุบลราชธานี	๙๔,๗๐๐	-	-	๖๘๔	๒,๓๑๓	-
	อำนาจเจริญ	๑๘๘,๕๕๐	-	๖๐๐	๑,๖๘๔	๕,๘๕๒	-
	๓๐ จังหวัด	๑๙,๔๐๘,๙๗๐	๑,๗๕๑,๒๒๖	๘,๖๓๒	๓๕๔,๓๑๔	๑,๐๙๗,๑๔๕	๑๔๘,๗๗๖

