



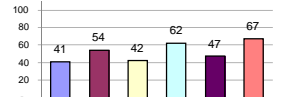
รายงานสรุปสภาพน้ำในอ่างเก็บน้ำขนาดใหญ่และขนาดกลาง

รายงานสถานการณ์ ณ วันที่ 2 มีนาคม 2564

ปริมาณน้ำในอ่างที่ใช้การได้ในสปีดน้ำที่ + มากกว่า / - น้อยกว่า สปีดน้ำก่อน **539.99** ล้าน ลบ.ม.

สรุปสถานการณ์ปริมาณน้ำในอ่างเก็บน้ำที่ใช้ในทุกกิจกรรมทั่วประเทศ มากกว่าปริมาณน้ำที่ไหลเข้าอ่าง เมื่อเทียบกับสปีดน้ำที่ผ่านมา ควรใช้น้ำอย่างระมัดระวัง

% ปริมาณน้ำรวมแต่ละภาคปัจจุบัน



เปรียบเทียบปริมาณน้ำรวมของประเทศปัจจุบันกับปี 64 และ 63

วันที่ 2 มีนาคม 2564 เก้าเกิน 38,268 ล้าน ลบ.ม. หรือ เท่ากับ 54%

วันที่ 1 มีนาคม 2563 เก้าเกิน 39,456 ล้าน ลบ.ม. หรือ เท่ากับ 56%

ภาค	สถานการณ์ปริมาณน้ำในอ่าง				ปริมาณน้ำเปลี่ยนแปลง (ล้าน ม.³)	สถานะ
	ล้น (แห่ง)	คงที่ (แห่ง)	เพิ่มขึ้น (แห่ง)	รวม (แห่ง)		
ภาคเหนือ	6	2	-	8	-122.00	ปริมาณน้ำในอ่างเกินน้ำลดลง
ภาคตะวันออกเฉียงเหนือ	12	-	-	12	-129.00	ปริมาณน้ำในอ่างเกินน้ำลดลง
ภาคกลาง	2	1	-	3	-40.00	ปริมาณน้ำในอ่างเกินน้ำลดลง
ภาคตะวันออก	2	-	-	2	-154.00	ปริมาณน้ำในอ่างเกินน้ำลดลง
ภาคใต้	10	-	-	10	-33.99	ปริมาณน้ำในอ่างเกินน้ำลดลง
ภาคใต้	4	-	-	4	-61.00	ปริมาณน้ำในอ่างเกินน้ำลดลง
รวมทั้งประเทศ	36	3	-	39	-539.99	ปริมาณน้ำในอ่างเกินน้ำลดลง

สรุปสถานการณ์ปริมาณน้ำในอ่าง

คงที่	3	อ่าง
ลดลง	36	อ่าง
เพิ่มขึ้น	-	อ่าง

ภาค	อ่างเก็บน้ำ	ความจุที่ (ล้าน ม.³)	ปริมาณน้ำที่ใช้งานได้ (ล้าน ม.³)	ใช้การได้จริง (ล้าน ม.³)	ปริมาณน้ำรวมวันที่ 1 มีนาคม 2563 (%)	ปัจจุบัน วันที่ 2 มีนาคม 2564				สปีดน้ำก่อน วันที่ 24 กุมภาพันธ์ 2564				ปริมาณน้ำ + เพิ่มขึ้น (ล้าน ม.³)	สถานการณ์ในอ่าง	
						ปริมาณน้ำรวม		ปริมาณน้ำใช้การได้จริง		ปริมาณน้ำรวม		ปริมาณน้ำใช้การได้จริง				
						ปริมาณน้ำรวม (%)	%	ปริมาณน้ำรวม (%)	%	ปริมาณน้ำรวม (%)	%	ปริมาณน้ำรวม (%)	%			
ภาคเหนือ (7)																
1	ภูมิพล (2)	13,462	3,800	9,662	5,050	38%	4,990	37%	1,190	12%	5,033	37%	1,233	13%	-43.00	ลดลง
2	สิริกิติ์ (2)	9,510	2,850	6,660	4,280	45%	4,499	47%	1,649	25%	4,586	48%	1,736	26%	-87.00	ลดลง
3	แม่จัน	265	12	253	110	42%	122	46%	110	43%	125	47%	113	45%	-3.00	ลดลง
4	แมกวง	263	14	249	70	27%	75	29%	61	24%	78	30%	64	26%	-3.00	ลดลง
5	กัวลม	106	3	103	55	52%	61	58%	58	56%	61	58%	58	56%	-	คงที่
6	กัวลอม	170	6	164	78	46%	66	39%	60	37%	67	39%	61	37%	-1.00	ลดลง
7	แควน้อย	939	43	896	363	39%	343	37%	300	33%	351	37%	308	34%	-8.00	ลดลง
8	แม่จัน	110	16	94	30	27%	40	36%	24	26%	40	36%	24	26%	-	คงที่
รวมภาคเหนือ 34.85%		24,825	6,744	18,081	10,036	40%	10,195	41%	3,451	19%	10,341	42%	3,573	20%	-122.00	ลดลง
ภาคตะวันออกเฉียงเหนือ (12)																
9	ห้วยหลวง	136	7	129	44	32%	46	34%	39	30%	47	35%	40	31%	-1.00	ลดลง
10	น้ำจืด	520	45	475	222	43%	199	38%	154	32%	203	39%	158	33%	-4.00	ลดลง
11	น้ำพอง (2)	165	8	157	79	48%	81	49%	73	46%	83	50%	75	48%	-2.00	ลดลง
12	จุฬารัตน์ (2)	164	37	127	41	25%	94	57%	57	45%	103	63%	66	52%	-9.00	ลดลง
13	อุบลรัตน์ (2)	2,431	581	1,850	412	17%	1,188	49%	607	33%	1,226	50%	645	35%	-38.00	ลดลง
14	ลำปาว	1,980	100	1,880	998	50%	686	35%	586	31%	719	36%	619	33%	-33.00	ลดลง
15	ลำตะคอง	314	22	292	121	39%	294	94%	272	93%	300	96%	278	95%	-6.00	ลดลง
16	ลำพระเพลิง	155	1	154	16	10%	125	81%	124	81%	130	84%	129	84%	-5.00	ลดลง
17	มูลนง	141	7	134	37	26%	124	88%	117	87%	126	89%	119	89%	-2.00	ลดลง
18	ลำแจะ	275	7	268	65	24%	201	73%	194	72%	208	76%	201	75%	-7.00	ลดลง
19	ลำน้ำพอง	121	3	118	20	17%	90	74%	87	74%	91	75%	88	75%	-1.00	ลดลง
20	สิรินธร (2)	1,966	831	1,135	1,400	71%	1,421	72%	590	52%	1,442	73%	611	54%	-21.00	ลดลง
รวมภาคตะวันออกเฉียงเหนือ 11.80%		8,369	1,649	6,720	3,454	41%	4,548	54%	2,900	43%	4,676	56%	3,029	45%	-129.00	ลดลง
ภาคกลาง (3)																
21	ป่าสักชลสิทธิ์	960	3	957	173	18%	377	39%	374	39%	406	42%	403	42%	-29.00	ลดลง
22	ห้วยเสลา	160	17	143	34	21%	57	36%	40	28%	57	36%	40	28%	-	คงที่
23	กระเสียว	299	99	200	58	19%	164	55%	65	33%	175	59%	76	38%	-11.00	ลดลง
รวมภาคกลาง 1.92%		1,419	119	1,300	265	19%	598	42%	479	34%	638	45%	519	40%	-40.00	ลดลง
ภาคตะวันออก (2)																
24	ศรีนครินทร์ (2)	17,745	10,265	7,480	14,072	79%	12,455	70%	2,190	29%	12,552	71%	2,287	31%	-97.00	ลดลง
25	วังจันทน์ (2)	8,860	3,012	5,848	5,856	66%	4,149	47%	1,137	19%	4,206	47%	1,194	20%	-57.00	ลดลง
รวมภาคตะวันออก 37.51%		26,605	13,277	13,328	19,928	75%	16,604	62%	3,327	25%	16,758	63%	3,481	26%	-154.00	ลดลง
ภาคใต้ (4)																
26	ขุนด่าน	224	5.00	219	82	37%	95	42%	90	41%	102	46%	97	44%	-7.00	ลดลง
27	คลองสิปปัตน	420	30.00	390	67	16%	77	18%	47	12%	85	20%	55	14%	-8.00	ลดลง
28	บางพระ (3)	117	12.00	105	34	29%	60	51%	48	46%	61	52%	49	47%	-1.00	ลดลง
29	หนองปลาไหล (3)	164	13.75	150	30	18%	126	77%	112	75%	129	79%	115	77%	-3.00	ลดลง
30	ประแสร์ (3)	295	20.00	275	77	26%	198	67%	178	65%	202	68%	182	66%	-4.00	ลดลง
31	มาบประชัน (3)	17	0.72	16	2	14%	5	33%	5	30%	6	33%	4.79	30%	-0.07	ลดลง
32	หนองค้อ (3)	21	1.00	20	4	21%	13	61%	12	59%	13	62%	12.29	60%	-0.34	ลดลง
33	ดอกกราย (3)	79	3.00	76	21	27%	55	70%	52	69%	57	72%	54.01	71%	-1.61	ลดลง
34	คลองใหญ่ (3)	45	3.00	42	6	13%	14	31%	11	26%	16	35%	13.04	31%	-1.97	ลดลง
35	นวมินทร์จินดา	295	19.00	276	430	146%	152	52%	133	48%	159	54%	140.00	51%	-7.00	ลดลง
รวมภาคใต้ 11.55%		8,194	1,711	6,483	5,019	61%	5,526	67%	3,816	59%	5,589	68%	3,877	60%	-61.00	ลดลง
รวมทั้งประเทศ 100%(38)		71,090	23,607	47,482	39,456	56%	38,268	54%	14,661	31%	30,132	42%	15,201	32%	-539.99	ลดลง

ที่มาข้อมูล : ตารางสรุปสภาพน้ำในอ่างเก็บน้ำขนาดใหญ่ทั่วประเทศ และตารางสรุปสภาพน้ำในอ่างเก็บน้ำภาคตะวันออกเฉียงเหนือ กรมชลประทาน

หมายเหตุ :

- อ่างเก็บน้ำขนาดใหญ่ หมายถึง อ่างเก็บน้ำที่มีความจุตั้งแต่ 100 ล้าน ลบ.ม. ขึ้นไป
- เป็นอ่างเก็บน้ำอยู่ในความรับผิดชอบของการไฟฟ้าฝ่ายผลิตแห่งประเทศไทย(10) นอกนั้นอยู่ในความรับผิดชอบของกรมชลประทาน (28)
- เป็นอ่างเก็บน้ำขนาดกลางที่มีความสำคัญต่อการอุตสาหกรรมและการประปา ของลุ่มน้ำชายฝั่งทะเลตะวันออก
- ที่มา : กรมชลประทาน และการไฟฟ้าฝ่ายผลิตแห่งประเทศไทย
- จังหวัดที่มีอ่างเก็บน้ำขนาดใหญ่มีจำนวน 26 จังหวัด ไม่มี 50 จังหวัด

รศ. หมายถึง ระดับเก็บกักของอ่าง



ศูนย์เขลาค



ศูนย์ป้องกันอุทกภัย กรมทรัพยากรน้ำ

ลำดับของเขื่อนตามความจุ

- ศรีนครินทร์ 2.ภูมิพล 3.สิริกิติ์ 4.วชิราลงกรณ 5.รัชชประภา
- อุบลรัตน์ 7.สิรินธร 8.บางลง 9.ลำปาว 10.ป่าสัก

ลำดับของเขื่อนตามปริมาณน้ำใช้การได้

- ภูมิพล 2.ศรีนครินทร์ 3.สิริกิติ์ 4.วชิราลงกรณ 5.รัชชประภา
- ลำปาว 7.อุบลรัตน์ 8.บางลง 9.สิรินธร 10.ป่าสัก