



รายงานสถานการณ์น้ำรายวัน

เสนอโดย

ศูนย์เมขลา

ศูนย์ป้องกันวิกฤติน้ำ

กรมทรัพยากรน้ำ

ประจำวันที่ ๓ มีนาคม ๒๕๖๔

โทร. ๐๒-๒๗๑๖๐๐๐ ต่อ ๖๔๔๕

Line ID : mekhalawoc

สารบัญ

- ๑) สรุปสถานการณ์น้ำ
- ๒) รายงานสถานการณ์พื้นที่เสี่ยงอุทกภัยน้ำหลากในเขตพื้นที่ลาด
เชิงเขา
- ๓) ปริมาณฝนสะสมปี พ.ศ. ๒๕๖๑ และ ๒๕๖๒ เทียบค่าเฉลี่ย ๓๐ ปี
- ๔) สถานการณ์น้ำในอ่างเก็บน้ำขนาดใหญ่ และขนาดกลาง
- ๕) รายงานสถานการณ์น้ำรายลุ่มน้ำ
- ๖) รายงานระดับน้ำจากกล้อง CCTV

สรุปสถานการณ์น้ำ





รายงานการเฝ้าระวังติดตามสถานการณ์น้ำ ๒๔ ชั่วโมง

ศูนย์ป้องกันวิกฤติน้ำ กรมทรัพยากรน้ำ กระทรวงทรัพยากรธรรมชาติและสิ่งแวดล้อม

โทรศัพท์ ๐ ๒๒๗๑ ๖๐๐๐ ต่อ ๖๔๔๕ โทรสาร ๐ ๒๒๙๘ ๖๖๒๙ <http://www.dwr.go.th>

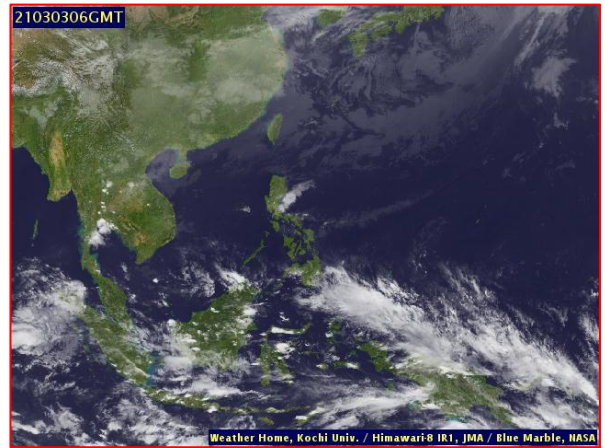
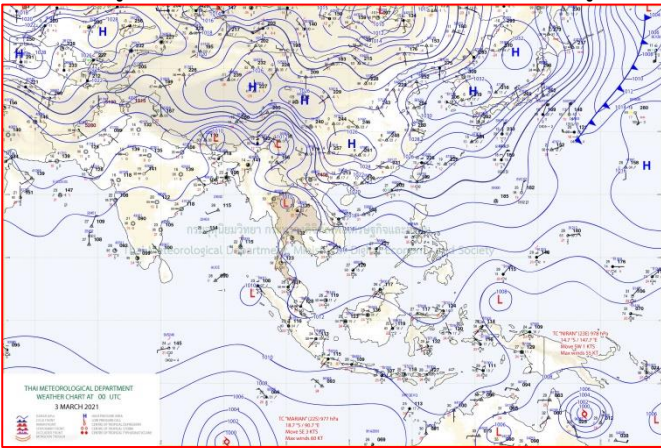
รายงานการเฝ้าระวังติดตามสถานการณ์น้ำประจำวันที่ ๓ มีนาคม ๒๕๖๔

เรียนร.ทส. เลขานุการ ร.ทส. ที่ปรึกษา ร.ทส. ปกท.ทส. รอง ปกท.ทส. อทน. อทบ. และหน่วยงานที่เกี่ยวข้อง

๑. สภาพอากาศ เวลา ๑๒.๐๐ น. (กรมอุตุนิยมวิทยา)

พยากรณ์อากาศ ๒๔ ชั่วโมงข้างหน้า บริเวณความกดอากาศสูงหรือมวลอากาศเย็นกำลังปานกลางแผ่ปกคลุมภาคตะวันออกเฉียงเหนือ และทะเลจีนใต้ ในขณะที่มีลมใต้และลมตะวันออกเฉียงใต้พัดนำความชื้นจากทะเลจีนใต้และอ่าวไทยเข้ามาปกคลุมภาคเหนือ ภาคตะวันออกเฉียงเหนือ ภาคตะวันออก และภาคกลาง รวมทั้งกรุงเทพมหานครและปริมณฑล ลักษณะเช่นนี้ทำให้บริเวณดังกล่าวจะมีฝนฟ้าคะนองเกิดขึ้น

สำหรับลมตะวันออกเฉียงใต้พัดปกคลุมภาคใต้และอ่าวไทยมีกำลังแรงขึ้น ทำให้ภาคใต้มีฝนเพิ่มขึ้น ส่วนคลื่นลมบริเวณอ่าวไทยมีคลื่นสูง ๑-๒ เมตร บริเวณที่มีฝนฟ้าคะนองคลื่นสูงประมาณ ๒ เมตร



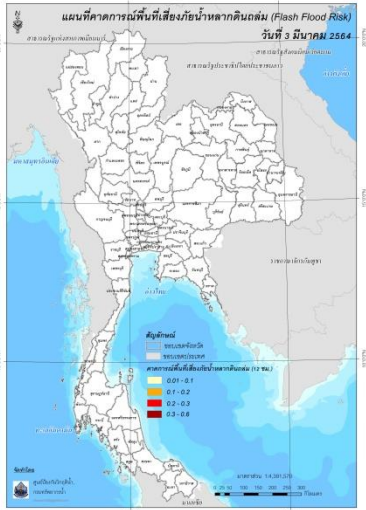
แผนที่อากาศ วันที่ ๓ มี.ค. ๒๕๖๔ เวลา ๐๗.๐๐ น.

ภาพถ่ายดาวเทียม วันที่ ๓ มี.ค. ๒๕๖๔ เวลา ๑๓.๐๐ น.

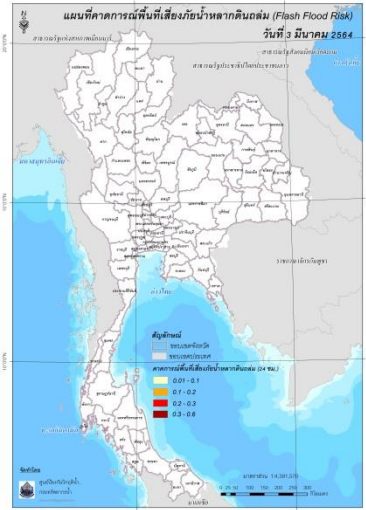
๒. การคาดการณ์พื้นที่เสี่ยงภัยน้ำหลากดินถล่ม ณ วันที่ ๒ มีนาคม ๒๕๖๔ (กรมทรัพยากรน้ำ)

การคาดการณ์พื้นที่เสี่ยงภัยน้ำหลากดินถล่มจากข้อมูล MRCFFGS วันที่ 2 มีนาคม 2564 ในอีก 12 ชม. 24 ชม. และ 36 ชม. **ไม่พบพื้นที่เสี่ยง**

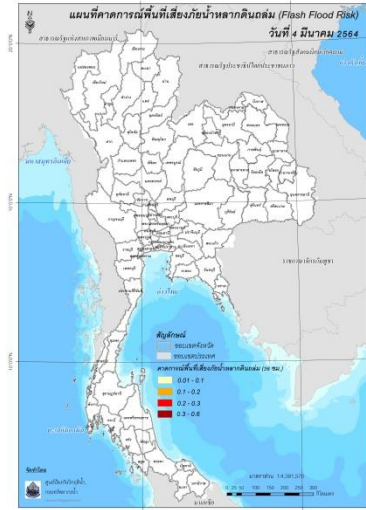
แผนที่แสดงการคาดการณ์พื้นที่เสี่ยงภัยน้ำหลากดินถล่ม วันที่ 2 มีนาคม 2564



วันที่ 3 มี.ค. 64 (03:00 น.)



วันที่ 3 มี.ค. 64 (15:00 น.)



วันที่ 4 มี.ค. 64 (03:00 น.)

๓. สถานการณ์ภาวะน้ำท่วม และสถานการณ์ฝนแล้ง/ฝนทิ้งช่วง ณ วันที่ ๓ มีนาคม ๒๕๖๔ (ปก.)

สถานการณ์สาธารณภัย

ไม่มีสถานการณ์

๔. ความช่วยเหลืออุทกภัยของกรมทรัพยากรน้ำ



ทส.ทน.สทก.11 ช่วยเหลือภัยแล้ง

' มุ่งผลสัมฤทธิ์ จัดบริการ ประสาน สามัคคี '



ระหว่างวันที่ 22 - 26 กุมภาพันธ์ 2564

นายวิเวช สุทธิประภา ผู้อำนวยการสำนักงานทรัพยากรน้ำภาค 11 มอบหมายให้ ชุดปฏิบัติงานให้ความช่วยเหลือสภาวะวิกฤตน้ำ เข้าดำเนินการช่วยเหลือติดตั้งเครื่องสูบน้ำ ขนาด 12 นิ้ว จำนวน 1 เครื่อง พร้อมท่อส่งน้ำ ระยะทาง 60 เมตร เร่งสูบน้ำเก็บกักให้แหล่งน้ำ ผลิตระบบประปา เพื่อแก้ไขปัญหาการขาดแคลนน้ำอุปโภค บริโภค ให้กับประชาชนบ้านโนนค้อ หมู่ที่ 2 ตำบลหนองแก้ว อำเภอห้วยตะพาน จังหวัดอำนาจเจริญ ตามคำขอของ อบต.หนองแก้ว

มีผู้ได้รับประโยชน์จำนวน 1 หมู่บ้าน 133 ครัวเรือน 605 คน
การสูบน้ำช่วยเหลือได้แล้ว 6,000 ลูกบาศก์เมตร และอยู่ระหว่างดำเนินการ

สรุปสถานการณ์น้ำภาพรวมของประเทศ



3 มี.ค. 64 เวลา 07.00 น.

☎ 02 554 1800

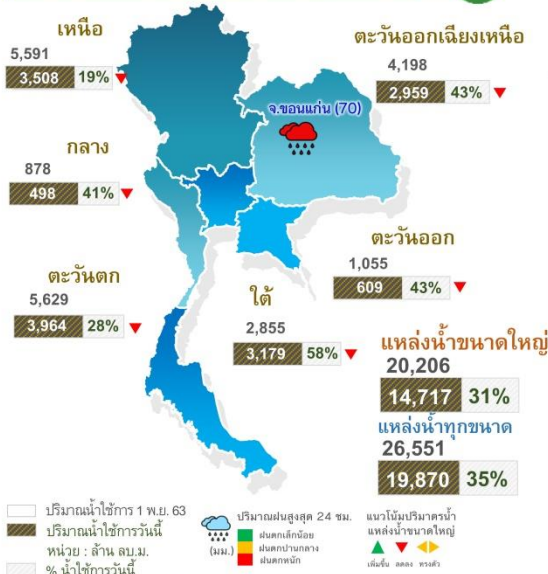
🌐 www.onwr.go.th

พลเอก ประวิตร วงษ์สุวรรณ ลงพื้นที่ติดตามการแก้ปัญหาน้ำเค็มแม่น้ำเจ้าพระยา พร้อมเดินทางแก้ปัญหาระยะยาว

สภาพอากาศ

- ในช่วงวันที่ 3-4 มีนาคม 2564 ประเทศไทยตอนบนจะมีพายุฤดูร้อนเกิดขึ้นบางพื้นที่ โดยมีลักษณะของพายุฝนฟ้าคะนอง
- ในช่วง 24 ชั่วโมงที่ผ่านมา มีฝนตกหนักบริเวณ จ.ขอนแก่น (70 มม.)

ปริมาณน้ำใช้การในแหล่งน้ำ



□ ปริมาณน้ำใช้การ 1 พ.ย. 63
 ■ ปริมาณน้ำใช้การวันนี้ หน่วย: ล้าน ลบ.ม.
 % น้ำใช้การวันนี้

☁ ปริมาณฝนสูงสุด 24 ชม. (มม.)
 ■ ฝนตกหนัก
 ■ ฝนตกหนักมาก

▲ แนวโน้มปริมาณน้ำ แหล่งน้ำขนาดใหญ่
 ▲ เพิ่มขึ้น
 ▼ ลดลง
 ▬ คงที่

สถานการณ์น้ำท่า

- ระดับน้ำแม่น้ำสายหลัก
 - ภาคเหนือ ภาคกลาง ภาคตะวันออกเฉียงเหนือ ภาคตะวันออก ภาคใต้ **น้ำน้อยถึงปกติ มีแนวโน้มลดลง**
 - แม่น้ำโขง **น้ำน้อยถึงปกติ มีแนวโน้มเพิ่มขึ้นเล็กน้อย**
- คุณภาพน้ำ ณ จุดเฝ้าระวัง แม่น้ำสายหลัก
 - น้ำเพื่ออุปโภค-บริโภค แม่น้ำเจ้าพระยา ณ สถานีสูบน้ำสำแล จ.ปทุมธานี
 - ค่าความเค็ม 0.16 กรัมต่อลิตร อยู่ในเกณฑ์มาตรฐาน (มาตรฐานไม่เกิน 0.25 กรัมต่อลิตร)
 - ปริมาณออกซิเจนละลายน้ำ 5.0 มิลลิกรัมต่อลิตร อยู่ในเกณฑ์มาตรฐาน (มาตรฐานไม่ต่ำกว่า 2.0 มิลลิกรัมต่อลิตร)
 - น้ำเพื่อการเกษตร **แม่น้ำท่าจีน และแม่น้ำบางปะกง**
 - ค่าความเค็ม **สูงกว่าเกณฑ์มาตรฐาน** บริเวณปากแม่น้ำ (มาตรฐานไม่เกิน 2.0 กรัมต่อลิตร)
 - ปริมาณออกซิเจนละลายน้ำ อยู่ในเกณฑ์มาตรฐาน

ติดตามข่าวสาร



ข่าวสารกองอำนวยการน้ำแห่งชาติ



ข่าวสารสำนักงานทรัพยากรน้ำแห่งชาติ

จัดทำโดย

นางสาวสุภาวดี พึ่งคำ
 นางสาวสุจิตา พลธา
 นายอนุศักดิ์ มีโชค
 นางสาวนภาพัฒน์ โสภกิจ

นักอุทกวิทยาชำนาญการพิเศษ
 นักอุทกวิทยาปฏิบัติการ
 วิศวกรระบบควบคุมอาคาร
 นักอุทกวิทยาปฏิบัติการ

แหล่งน้ำที่เฝ้าระวังน้ำน้อย



การบริหารจัดการน้ำ

วันนี้ (3 มี.ค. 64) พลเอก ประวิตร วงษ์สุวรรณ รองนายกรัฐมนตรี ในฐานะผู้อำนวยการกองอำนวยการน้ำแห่งชาติ (กอนช.) ลงพื้นที่ติดตามการแก้ปัญหาน้ำเค็มรุกล้ำในแม่น้ำเจ้าพระยาซึ่งจากการคาดการณ์จะมีน้ำทะเลหนุนสูงในช่วงเดือน มี.ค. อีก 2 ครั้ง พร้อมเดินทางแก้ปัญหา ระยะยาว มีหน่วยงานเข้าร่วมตรวจราชการ ประกอบด้วย สำนักงานทรัพยากรน้ำแห่งชาติ กรมชลประทาน การประปานครหลวง และผู้ว่าราชการจังหวัดพระนครศรีอยุธยา เพื่อกำหนดแนวทางการแก้ไขปัญหา น้ำเค็มในแม่น้ำสายสำคัญในระยะเร่งด่วน ดังนี้

- แม่น้ำเจ้าพระยา** เพิ่มการระบายน้ำจาก 4 เขื่อนหลักในกลุ่มน้ำเจ้าพระยาที่ไม่กระทบปริมาณน้ำสำรองต้นฤดูฝน และการผันน้ำจากกลุ่มน้ำแม่กลองไม่เกิน 500 ล้าน ลบ.ม. รวมทั้งกรมควบคุมการสูญเสียน้ำระหว่างทางและการควบคุมการระบายน้ำเสีย
- แม่น้ำท่าจีน** ติดตั้งเครื่องผลักดันน้ำ 2 เครื่อง บริเวณจุดต้นคลองจินดาเพื่อผลักดันน้ำ และส่งน้ำเข้าระบบชลประทานเพื่อเอื้อจากค่าความเค็มในคลอง รวมถึงเพิ่มการระบายน้ำผ่าน ปตร.โพธิ์พระยา ปตร. สองพี่น้อง และคลองท่าสาร-บางปลา เพื่อป้องกันน้ำเค็มรุกล้ำ
- แม่น้ำบางปะกง** ระบายน้ำจากอ่างเก็บน้ำที่มีปริมาณน้ำเพียงพอจำนวน 3 แห่ง ในกลุ่มน้ำบางปะกง ประกอบด้วย อ่างเก็บน้ำพระปรองอ่างฯ นฤปดินทรจินดา และอ่างฯ พระสะทึง เพื่อควบคุมความเค็มที่อ.บ้านสร้าง ไม่ให้เกิน 0.25 กรัมต่อลิตร

มาตรการและการให้ความช่วยเหลือ

กอนช. มอบหมายให้หน่วยงานช่วยเหลือพื้นที่ที่เสี่ยงขาดแคลนน้ำ โดยมีผลการดำเนินการ ดังนี้

- กรมทรัพยากรน้ำ** สูบน้ำจากลำเซบก ไปเติมให้กับหนองดินแดง เพื่อแก้ไขปัญหาการขาดแคลนน้ำอุปโภค-บริโภค บริเวณ ต.หนองแก้ว อ.หัวตะพาน จ.อำนาจเจริญ
- กรมชลประทาน** ชุดชักร่องน้ำ ชุดลอกตะกอนที่ ดินเขิน เพิ่มประสิทธิภาพการระบายน้ำ และเก็บกักน้ำ ในพื้นที่ จ.พิษณุโลก จ.สุโขทัย และ จ.แพร่
- กรมฝนหลวงและการบินเกษตร** บินปฏิบัติการฝนหลวงเพื่อช่วยเหลือพื้นที่การเกษตร และเพิ่มปริมาณน้ำในอ่างเก็บน้ำลำบัว บริเวณ จ.กาฬสินธุ์ และอ่างฯ ศรีนครินทร์ จ.กาญจนบุรี



สามารถติดตามสถานการณ์น้ำได้ที่ <http://waterinfo.onwr.go.th>



นายมงคล หลีกเมือง
 ผู้อำนวยการศูนย์ป้องกันวิกฤติน้ำ
 (เลขานุการคณะกรรมการศูนย์อำนวยการ
 ติดตามแก้ไขภาวะน้ำแล้งน้ำท่วม)
 กรมทรัพยากรน้ำ

รายงานสถานการณ์พื้นที่
เสี่ยงอุทกภัยน้ำหลากในเขต
พื้นที่ลาดเชิงเขา

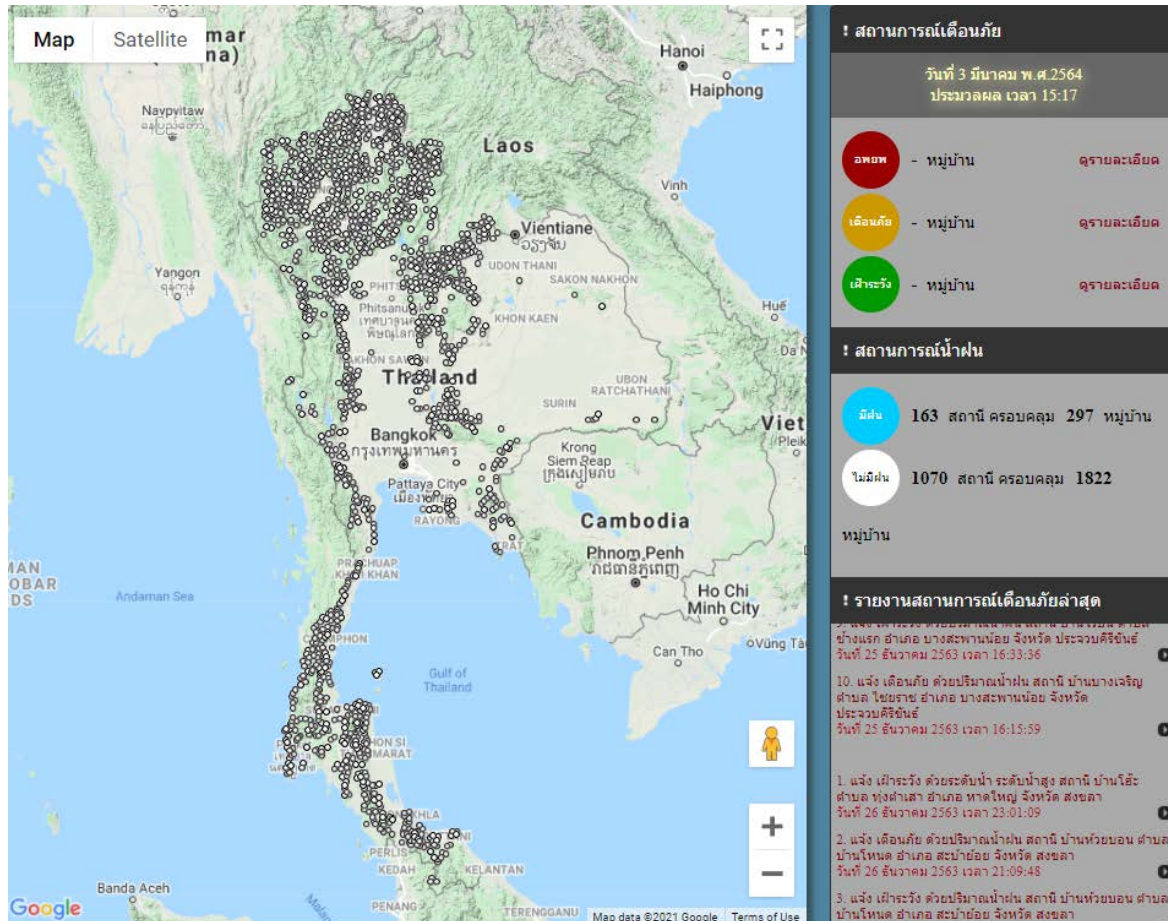


รายงานสถานการณ์พื้นที่เสี่ยงอุทกภัยน้ำหลากในเขตพื้นที่ลัดเชิงเขา

วันที่ 3 มีนาคม 2564 เวลา 15:00 น.

1) Early Warning System (3 มี.ค. 2564 เวลา 15.00 น)

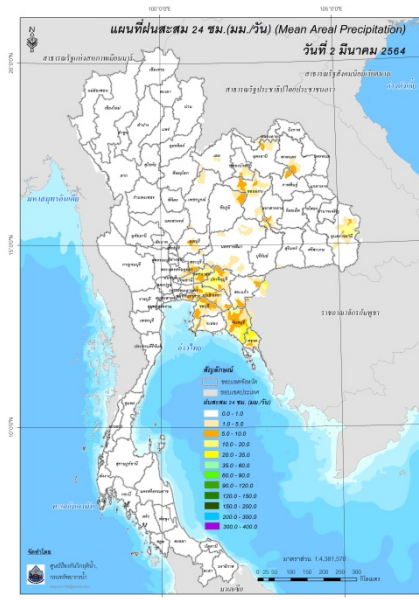
สถานี Early Warning System ที่มีฝนตกทั้งหมด 163 สถานี ครอบคลุม 297 หมู่บ้าน ไม่มีการแจ้งเตือน



ที่มา : สำนักวิจัย พัฒนาและอุทกวิทยา

2) ปริมาณฝน

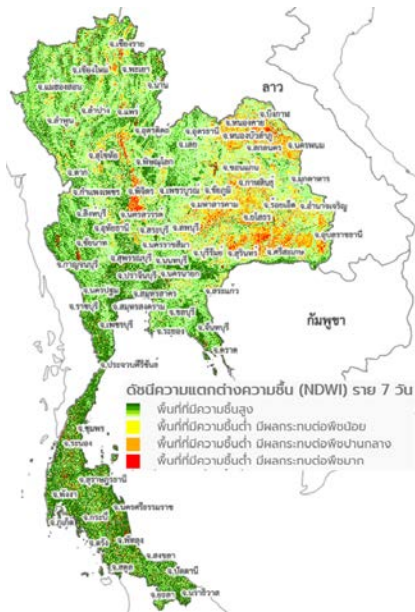
ผลการเปรียบเทียบปริมาณฝนสะสม 24 ชั่วโมง ของวันที่ 2- 3 มีนาคม 2564 (เวลา 15:00 น.) จากระบบของ Mekong River Commission Flash Flood Guidance System (MRCFFGS) แสดงให้เห็นว่ามีปริมาณฝนตกบริเวณภาคกลาง ภาคตะวันออก และภาคตะวันออกเฉียงเหนือบางส่วน มีปริมาณฝนสะสมประมาณ 1 - 5 มม./วัน ส่วนบริเวณจังหวัดหนองบัวลำภู ขอนแก่น บุรีรัมย์ อุบลราชธานี สระบุรี ปทุมธานี สมุทรปราการ ฉะเชิงเทรา และชลบุรี มีปริมาณฝนสะสมประมาณ 10 - 20 มม./วัน และบริเวณจังหวัดนครนายก ปราจีนบุรี สระแก้ว จันทบุรี และตราด มีปริมาณฝนสะสมประมาณ 20 - 35 มม.



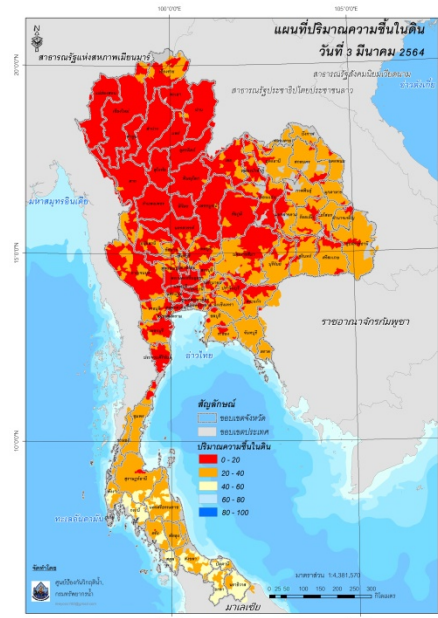
ปริมาณฝนสะสม 24 ชั่วโมง (MRCFFGS)

3) ปริมาณความชื้นในดิน

ปริมาณความชื้นในดินจากแผนที่ดาวเทียมของ Gistda (ดัชนีความแตกต่าง (NDWI) ราย 7 วัน) และค่าความชื้นในดินที่ได้จากระบบ MRCFFGS พบว่าพื้นที่บริเวณภาคใต้ มีค่าความชื้นอยู่ในเกณฑ์ประมาณร้อยละ 40 - 60 สภาวะดังกล่าวหมายถึงดินในพื้นที่บริเวณดังกล่าว ยังสามารถรองรับปริมาณน้ำฝนได้อีกประมาณ 60% ก่อนที่จะเข้าสู่สภาพอิ่มตัว

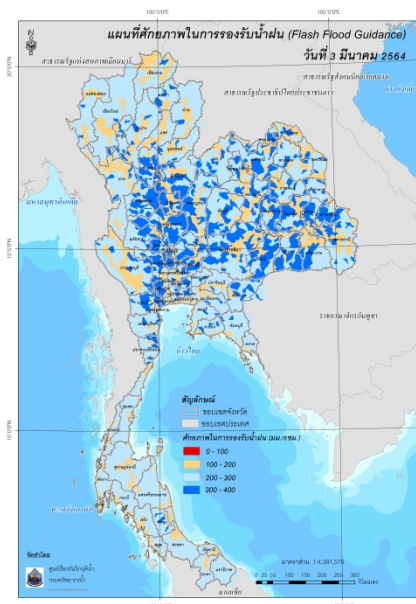


แผนที่ดาวเทียมของ Gistda
(25 ก.พ. - 3 มี.ค. 64)



ปริมาณความชื้นในดิน (MRCFFG)

4) ศักยภาพในการรองรับน้ำฝน FFG (Flash Flood Guidance)

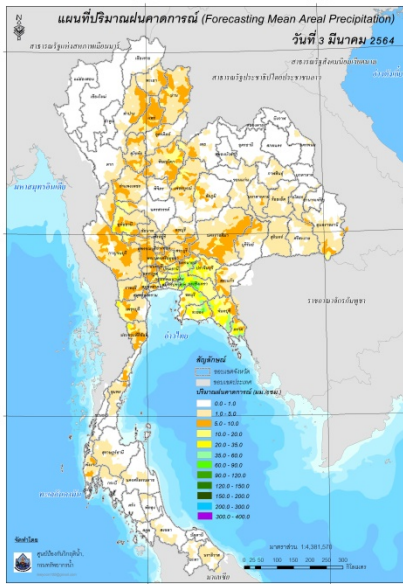


FFG หมายถึง ค่าความสามารถในการรองรับปริมาณฝนของพื้นที่นั้นๆ ก่อนที่จะเกิดสภาวะน้ำล้นตลิ่งที่จุดออกของปลายพื้นที่ โดยค่า FFG 06-hr หมายถึง ปริมาณฝนที่จะส่งผลให้เกิดสภาวะน้ำล้นตลิ่งที่ปลายลุ่มน้ำในอีก 6 ชั่วโมงข้างหน้า (มม./6ชม.)

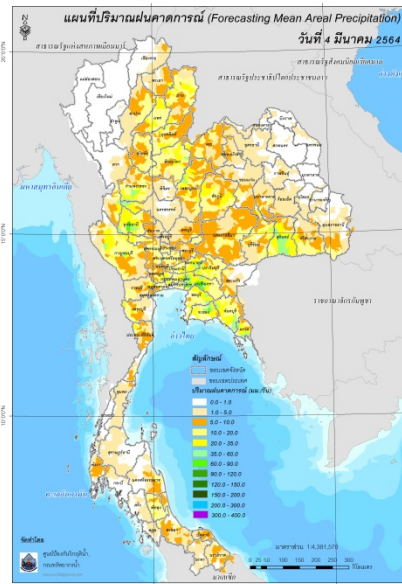
5) ปริมาณฝนคาดการณ์ล่วงหน้า

ปริมาณฝนคาดการณ์ในวันที่ 3 มีนาคม 2564 เวลา 21.00 น. บริเวณภาคเหนือ ภาคกลาง ภาคตะวันออก ภาคตะวันออกเฉียงเหนือ ภาคตะวันตก และภาคใต้บางส่วน จะมีปริมาณฝนสะสม 6 ชั่วโมงข้างหน้า 5 - 10 มม. ส่วนบริเวณจังหวัดนครนายก ปราจีนบุรี สมุทรปราการ ชลบุรี จันทบุรี และตราด จะมีปริมาณฝนสะสม 6 ชั่วโมงข้างหน้า 35 - 60 มม. และบริเวณจังหวัดกรุงเทพมหานคร ฉะเชิงเทรา และระยอง จะมีปริมาณฝนสะสม 6 ชั่วโมงข้างหน้า 60 - 90 มม.

ปริมาณฝนคาดการณ์ในวันที่ 4 มีนาคม 2564 เวลา 15.00 น. บริเวณภาคเหนือ ภาคกลาง ภาคตะวันออก ภาคตะวันออกเฉียงเหนือ ภาคตะวันตก และภาคใต้บางส่วน จะมีปริมาณฝนสะสม 24 ชั่วโมงข้างหน้า 10 - 20 มม. ส่วนบริเวณจังหวัดพิษณุโลก กำแพงเพชร เพชรบูรณ์ ตาก กาญจนบุรี บุรีรัมย์ สุรินทร์ นครนายก ปราจีนบุรี นครปฐม สมุทรปราการ ชลบุรี จันทบุรี และตราด จะมีปริมาณฝนสะสม 24 ชั่วโมงข้างหน้า 35 - 60 มม. และบริเวณจังหวัดอุทัยธานี กรุงเทพมหานคร ฉะเชิงเทรา และระยอง จะมีปริมาณฝนสะสม 24 ชั่วโมงข้างหน้า 60 - 90 มม.



ปริมาณฝนคาดการณ์ในวันที่ 3 มีนาคม 2564

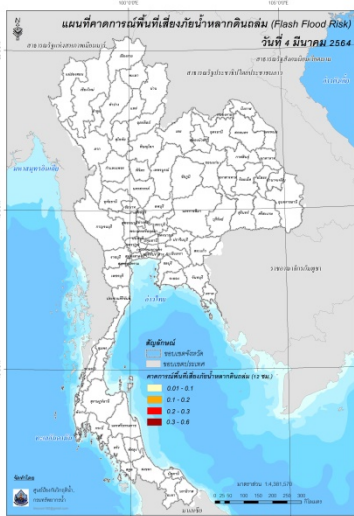


ปริมาณฝนคาดการณ์ในวันที่ 4 มีนาคม 2564

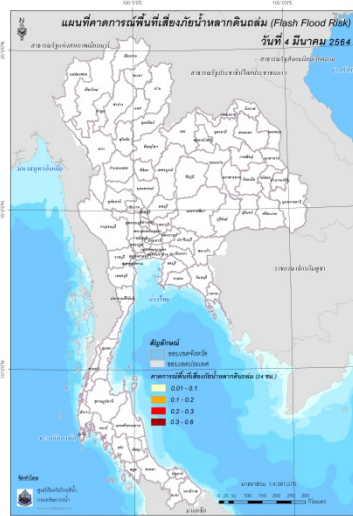
6) ความเสี่ยงจากน้ำท่วม

- การคาดการณ์พื้นที่เสี่ยงภัยน้ำหลากดินถล่มจากข้อมูล MRCFFGS วันที่ 3 มีนาคม 2564 ในอีก 12 ชม. 24 ชม. และ 36 ชม. ไม่พบพื้นที่เสี่ยง

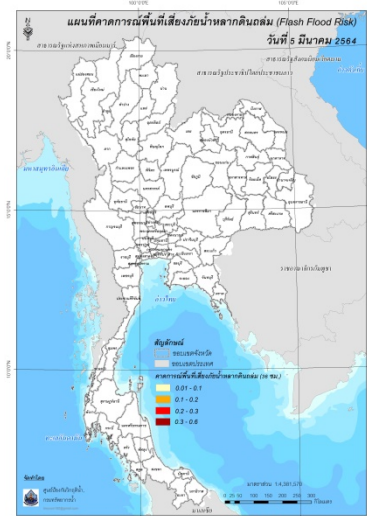
แผนที่แสดงการคาดการณ์พื้นที่เสี่ยงภัยน้ำหลากดินถล่ม วันที่ 3 มีนาคม 2564



วันที่ 4 มี.ค. 64 (03:00 น.)



วันที่ 4 มี.ค. 64 (15:00 น.)



วันที่ 5 มี.ค. 64 (03:00 น.)

คำแนะนำ: ข้อมูลดังกล่าวเป็นการคาดการณ์พื้นที่เสี่ยงภัยน้ำหลาก โดยอาศัยข้อมูลปริมาณฝนจากดาวเทียม ดังนั้นรายงานฉบับนี้ควรใช้งานควบคู่ไปกับการตรวจวัดปริมาณฝนจริงภาคสนาม และข้อมูลจากเรดาร์ เพื่อประกอบการตัดสินใจ

ปริมาณฝนสะสมปี

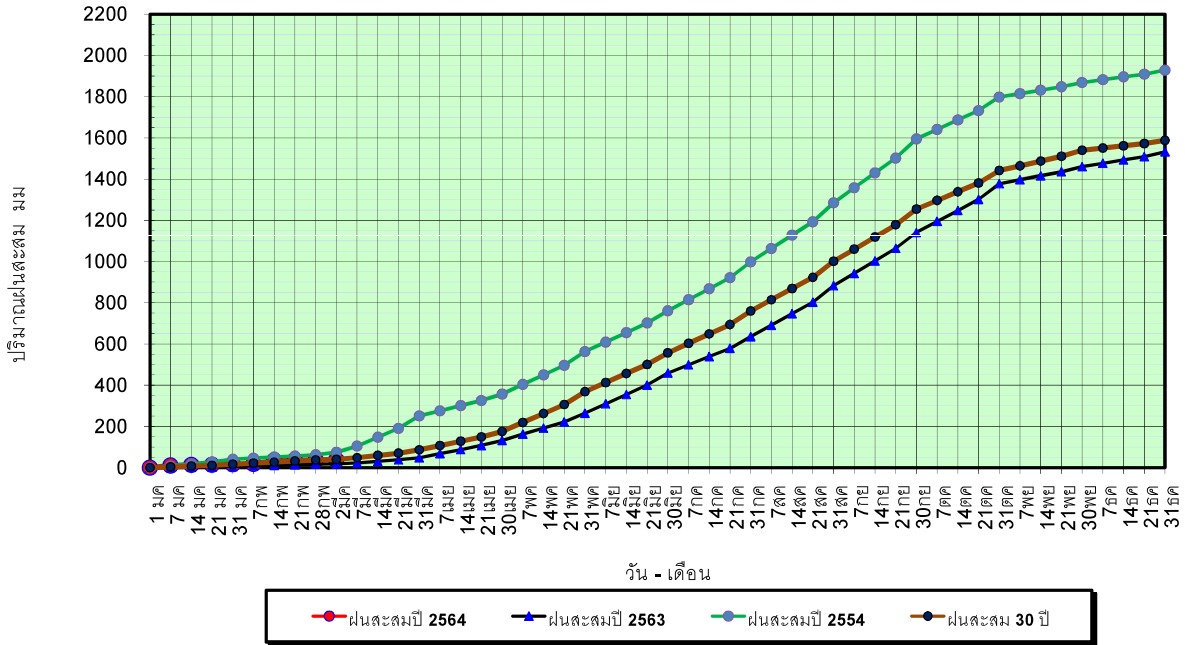
พ.ศ. ๒๕๖๑ และ ๒๕๖๒

เทียบค่าเฉลี่ย ๓๐ ปี



วันที่ 2 มีนาคม 2564
 ฝน30ปี = 40.59 มม. (สะสมทั้งปี = 1,587.50 มม.)
 ปี63 = 18.33 มม. (สะสมทั้งปี = 1,530.99 มม.)
 ปี64 = 38.49 มม.
 เปรียบเทียบกับ ปี 63 มีค่ามากกว่า 20.16 มม.
 เปรียบเทียบกับฝนเฉลี่ย 30 ปี มีค่าน้อยกว่า -2.10 มม.

ปริมาณฝนสะสมปี 2554-2563-2564 เทียบกับค่าเฉลี่ย 30 ปี

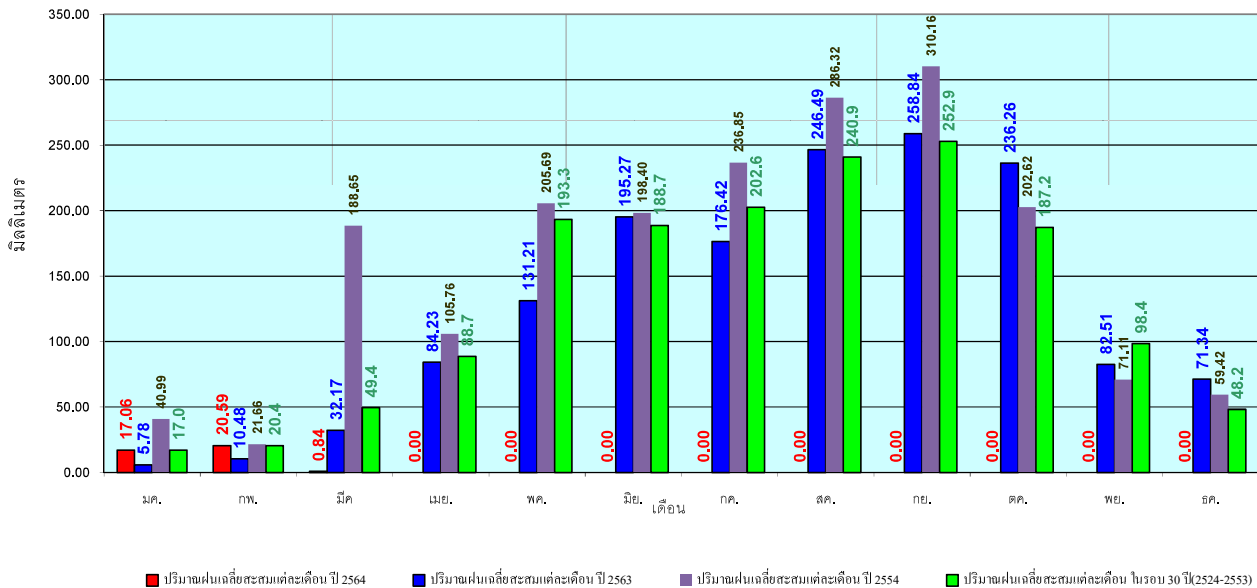


ข้อมูลจากกรมอุตุนิยมวิทยาจำนวน 128
 สถานีข้อมูลปริมาณฝนสะสมถึง วันที่
 2 มีนาคม 2564

ศูนย์เมขลา ศูนย์ป้องกันภัยพิบัติฯ กรมทรัพยากรน้ำ

วันที่ 2 มีนาคม 2564
 ฝน30ปี = 40.59 มม. (สะสมทั้งปี = 1,587.50 มม.)
 ปี63 = 18.33 มม. (สะสมทั้งปี = 1,530.99 มม.)
 ปี64 = 38.49 มม.
 เปรียบเทียบกับ ปี 63 มีค่ามากกว่า 20.16 มม.
 เปรียบเทียบกับฝนเฉลี่ย 30 ปี มีค่าน้อยกว่า -2.10 มม.

ปริมาณฝนเฉลี่ยรายเดือนของประเทศ

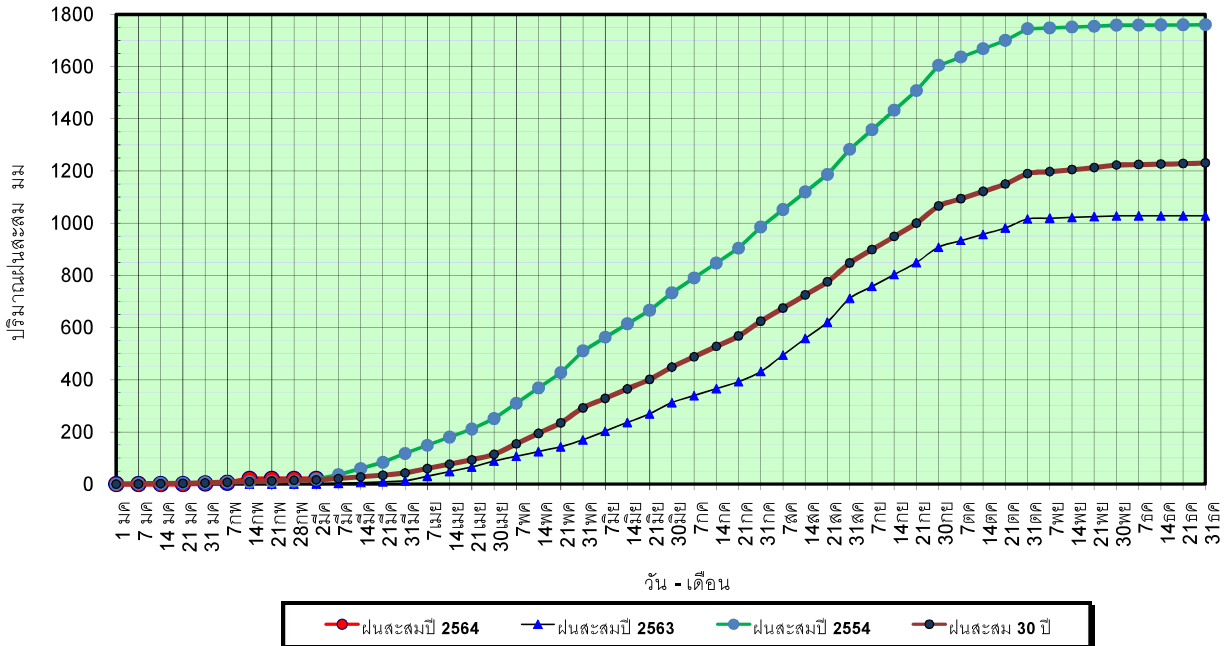


ข้อมูลจากกรมอุตุนิยมวิทยาจำนวน 128
 สถานีข้อมูลปริมาณฝนสะสมถึง วันที่
 2 มีนาคม 2564

ศูนย์เมขลา ศูนย์ป้องกันภัยพิบัติฯ กรมทรัพยากรน้ำ

วันที่ 2 มีนาคม 2564
 ฝน30ปี = 16.81 มม. (สะสมทั้งปี = 1,230.90 มม.)
 ปี63 = 1.02 มม. (สะสมทั้งปี = 1,028.34 มม.)
 ปี64 = 19.76 มม.
 เปรียบเทียบกับ ปี 63 มีค่ามากกว่า 18.75 มม.
 เปรียบเทียบกับฝนเฉลี่ย 30 ปี มีค่ามากกว่า 2.95 มม.

ปริมาณฝนสะสมภาคเหนือ



ข้อมูลจากกรมอุตุนิยมวิทยาจำนวน 33
 สถานีข้อมูลปริมาณฝนสะสมถึง วันที่
 2 มีนาคม 2564



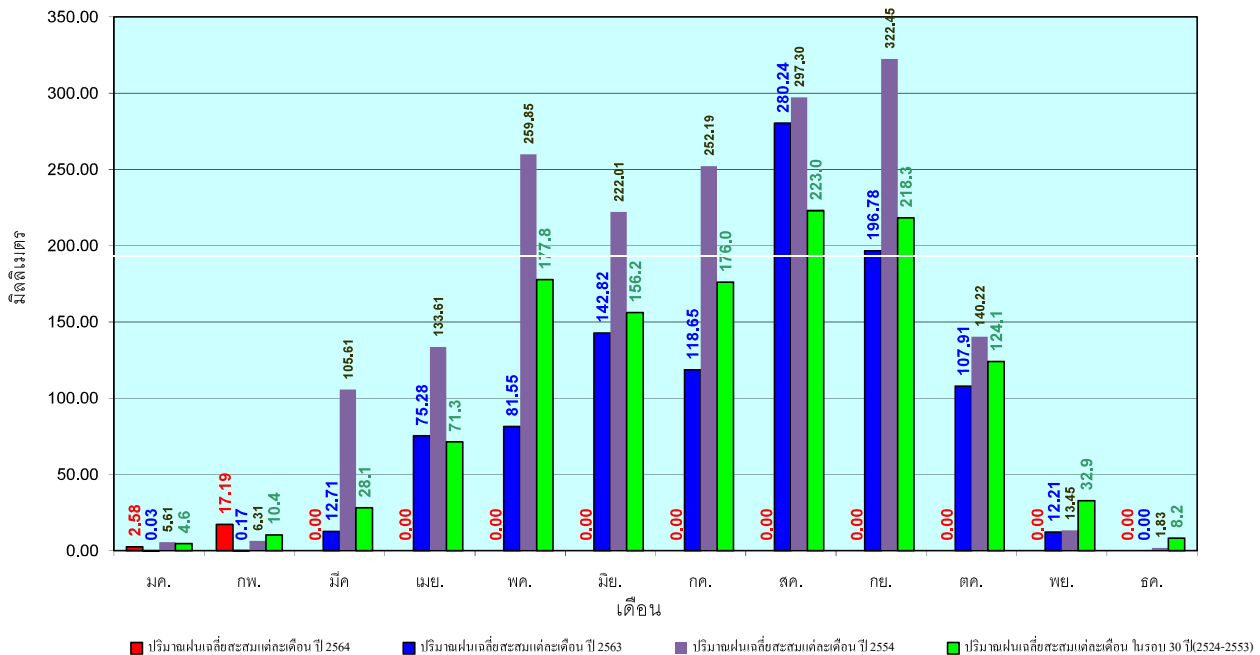
ศูนย์เมขลา



ศูนย์ป้องกันภัยพิบัติฯ กรมทรัพยากรน้ำ

วันที่ 2 มีนาคม 2564
 ฝน30ปี = 16.81 มม. (สะสมทั้งปี = 1,230.90 มม.)
 ปี63 = 1.02 มม. (สะสมทั้งปี = 1,028.34 มม.)
 ปี64 = 19.76 มม.
 เปรียบเทียบกับ ปี 63 มีค่ามากกว่า 18.75 มม.
 เปรียบเทียบกับฝนเฉลี่ย 30 ปี มีค่ามากกว่า 2.95 มม.

ปริมาณฝนเฉลี่ยสะสมรายเดือน ภาคเหนือ



ข้อมูลจากกรมอุตุนิยมวิทยาจำนวน 33
 สถานีข้อมูลปริมาณฝนสะสมถึง วันที่
 2 มีนาคม 2564



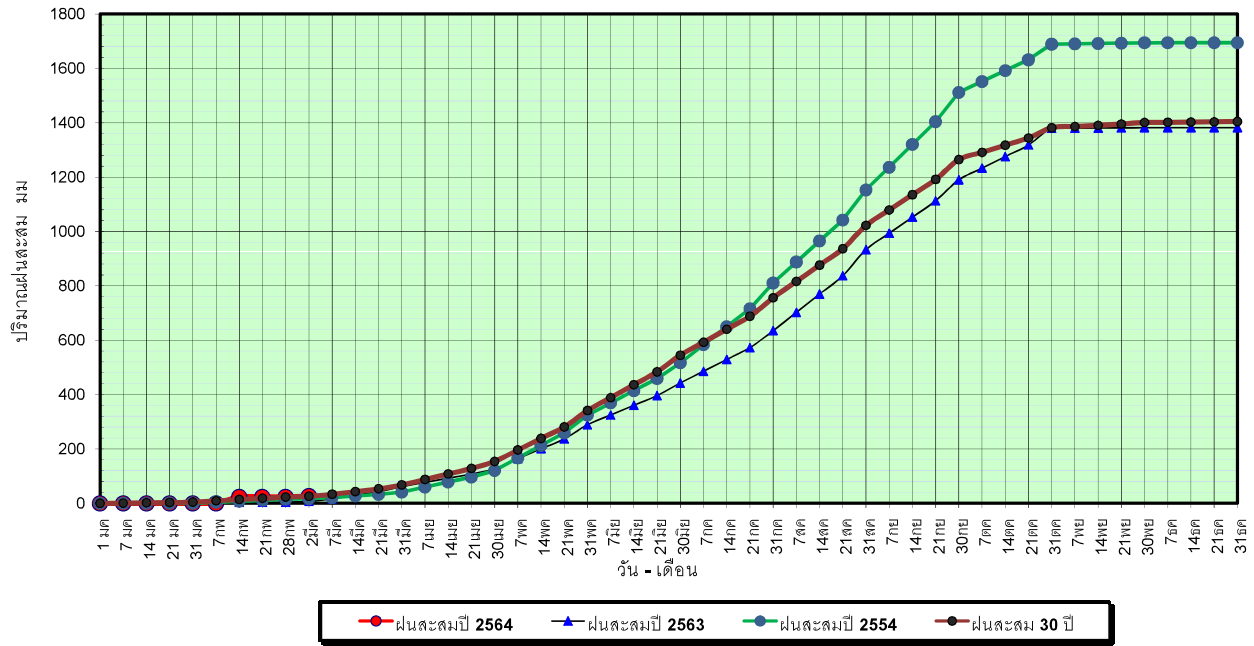
ศูนย์เมขลา



ศูนย์ป้องกันภัยพิบัติฯ กรมทรัพยากรน้ำ

วันที่ 2 มีนาคม 2564
 ฝน30ปี = 26.18 มม. (สะสมทั้งปี = 1,404.50 มม.)
 ปี63 = 7.32 มม. (สะสมทั้งปี = 1,381.81 มม.)
 ปี64 = 26.71 มม.
 เปรียบเทียบกับ ปี 63 มีค่ามากกว่า 19.38 มม.
 เปรียบเทียบกับฝนเฉลี่ย 30 ปี มีค่ามากกว่า 0.52 มม.

ปริมาณฝนสะสมภาคตะวันออกเฉียงเหนือ

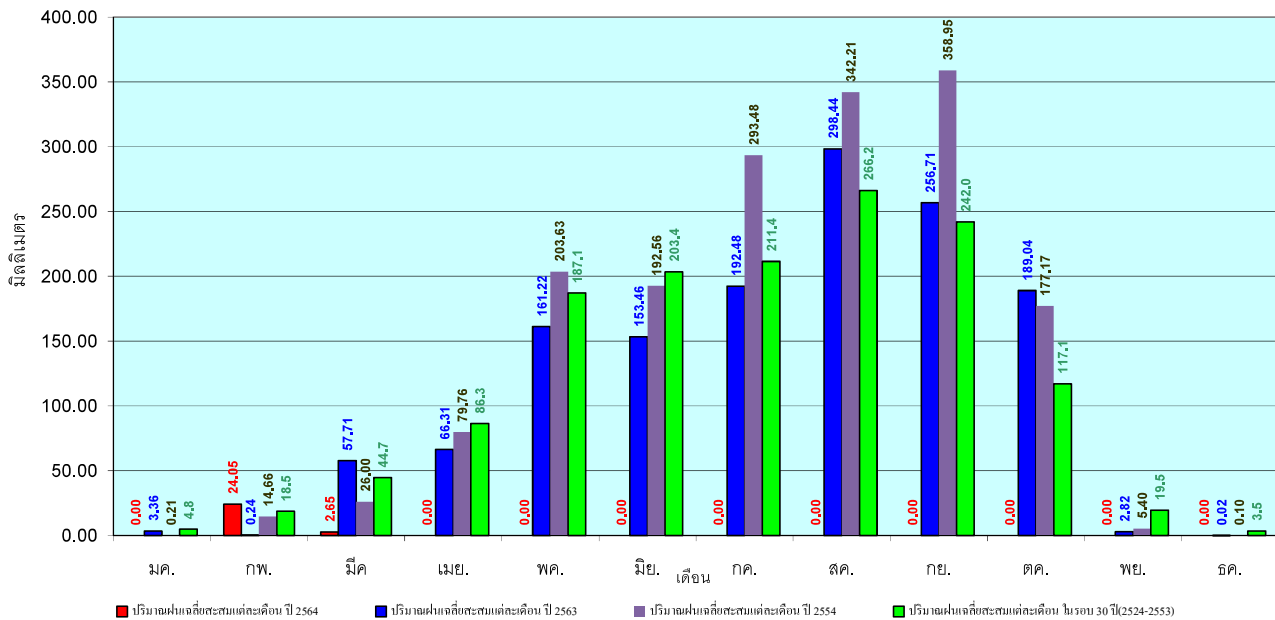


ข้อมูลจากกรมอุตุนิยมวิทยาจำนวน 31
 สถานีข้อมูลปริมาณฝนสะสมถึง วันที่
 2 มีนาคม 2564

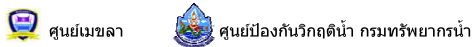


วันที่ 2 มีนาคม 2564
 ฝน30ปี = 26.18 มม. (สะสมทั้งปี = 1,404.50 มม.)
 ปี63 = 7.32 มม. (สะสมทั้งปี = 1,381.81 มม.)
 ปี64 = 26.71 มม.
 เปรียบเทียบกับ ปี 63 มีค่ามากกว่า 19.38 มม.
 เปรียบเทียบกับฝนเฉลี่ย 30 ปี มีค่ามากกว่า 0.52 มม.

ปริมาณฝนเฉลี่ยสะสมรายเดือน ภาคตะวันออกเฉียงเหนือ

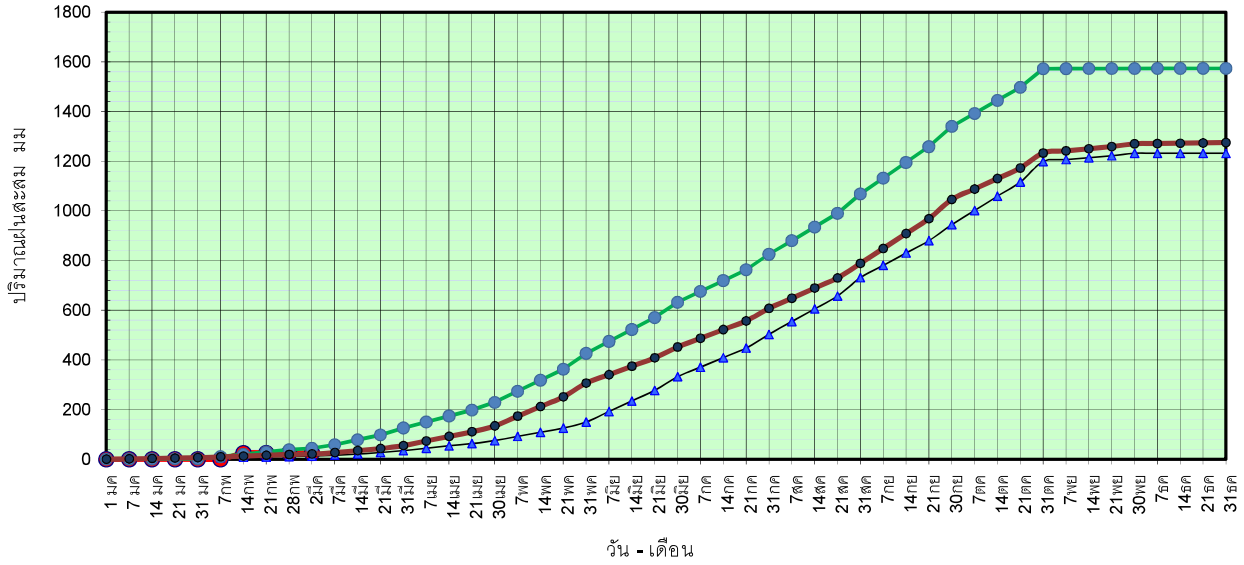


ข้อมูลจากกรมอุตุนิยมวิทยาจำนวน 31
 สถานีข้อมูลปริมาณฝนสะสมถึง วันที่
 2 มีนาคม 2564



วันที่ 2 มีนาคม 2564
 ฝน30ปี = 21.32 มม. (สะสมทั้งปี = 1,275.20 มม.)
 ปี63 = 11.99 มม. (สะสมทั้งปี = 1,232.06 มม.)
 ปี64 = 25.11 มม.
 เปรียบเทียบกับ ปี 63 มีค่ามากกว่า 13.12 มม.
 เปรียบเทียบกับฝนเฉลี่ย 30 ปี มีค่ามากกว่า 3.79 มม.

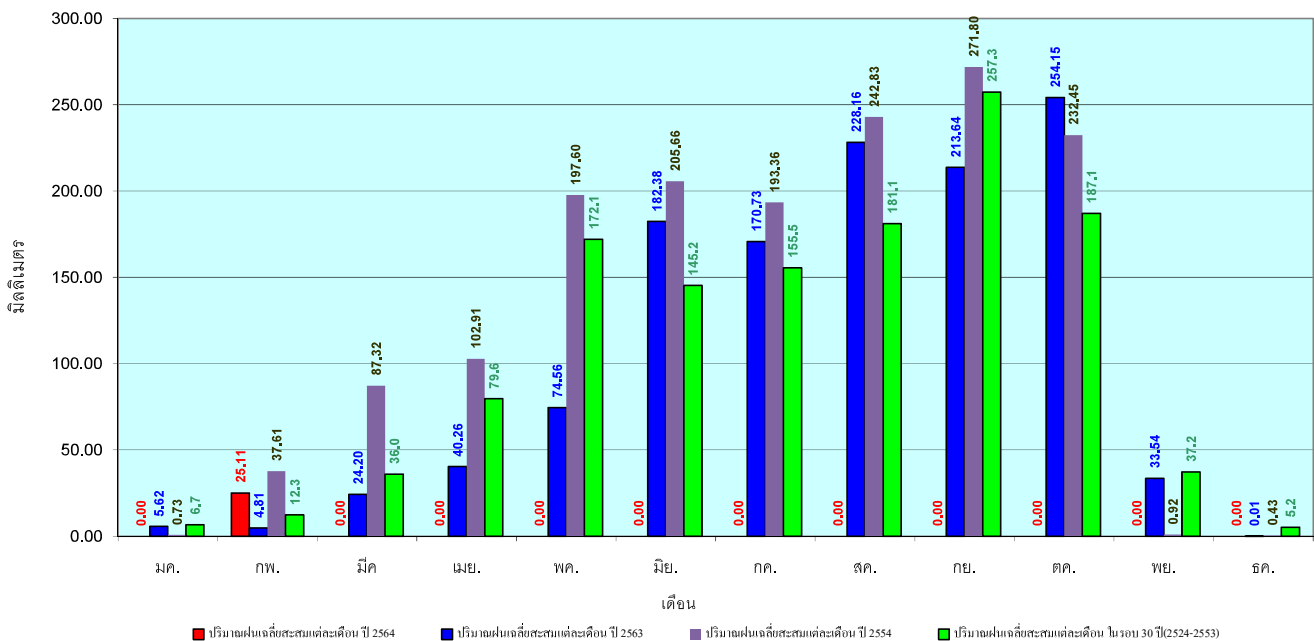
ปริมาณฝนสะสมภาคกลาง



ข้อมูลจากกรมอุตุนิยมวิทยาจำนวน 14
 สถานีข้อมูลปริมาณฝนสะสมถึง วันที่
 2 มีนาคม 2564

วันที่ 2 มีนาคม 2564
 ฝน30ปี = 21.32 มม. (สะสมทั้งปี = 1,275.20 มม.)
 ปี63 = 11.99 มม. (สะสมทั้งปี = 1,232.06 มม.)
 ปี64 = 25.11 มม.
 เปรียบเทียบกับ ปี 63 มีค่ามากกว่า 13.12 มม.
 เปรียบเทียบกับฝนเฉลี่ย 30 ปี มีค่ามากกว่า 3.79 มม.

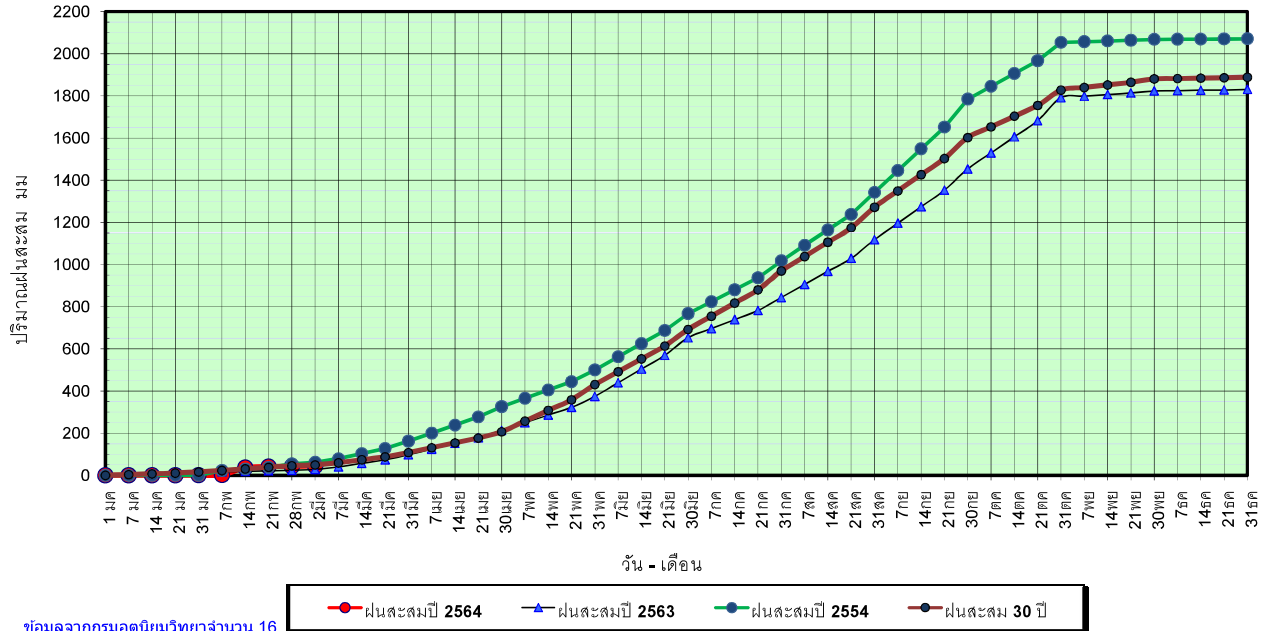
ปริมาณฝนเฉลี่ยสะสมรายเดือน ภาคกลาง



ข้อมูลจากกรมอุตุนิยมวิทยาจำนวน 14
 สถานีข้อมูลปริมาณฝนสะสมถึง วันที่
 2 มีนาคม 2564

วันที่ 2 มีนาคม 2564
 ฝน30ปี = 49.53 มม. (สะสมทั้งปี = 1,888.80 มม.)
 ปี63 = 28.71 มม. (สะสมทั้งปี = 1,831.26 มม.)
 ปี64 = 44.21 มม.
 เปรียบเทียบกับ ปี 63 มีค่ามากกว่า 15.50 มม.
 เปรียบเทียบกับฝนเฉลี่ย 30 ปี มีค่าน้อยกว่า -5.32 มม.

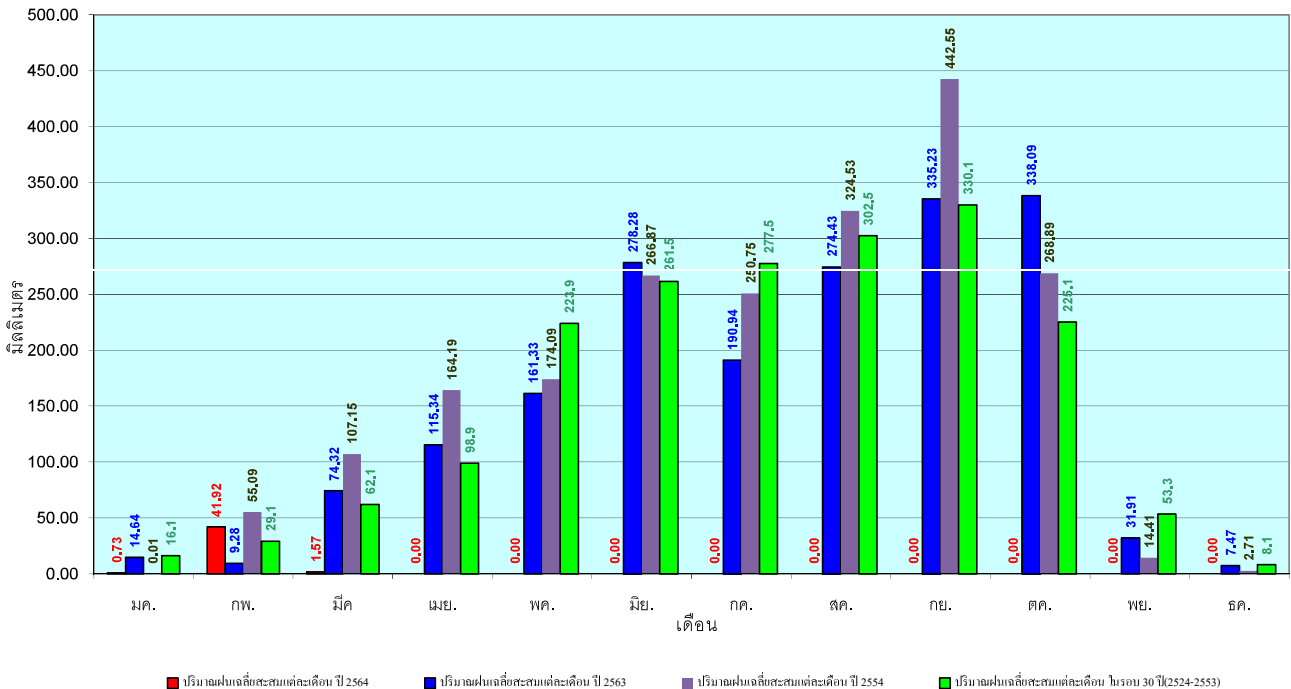
ปริมาณฝนสะสมภาคตะวันออกเฉียงเหนือ



ข้อมูลจากกรมอุตุนิยมวิทยาจำนวน 16 สถานีข้อมูลปริมาณฝนสะสมถึง วันที่ 2 มีนาคม 2564

วันที่ 2 มีนาคม 2564
 ฝน30ปี = 49.53 มม. (สะสมทั้งปี = 1,888.80 มม.)
 ปี63 = 28.71 มม. (สะสมทั้งปี = 1,831.26 มม.)
 ปี64 = 44.21 มม.
 เปรียบเทียบกับ ปี 63 มีค่ามากกว่า 15.50 มม.
 เปรียบเทียบกับฝนเฉลี่ย 30 ปี มีค่าน้อยกว่า -5.32 มม.

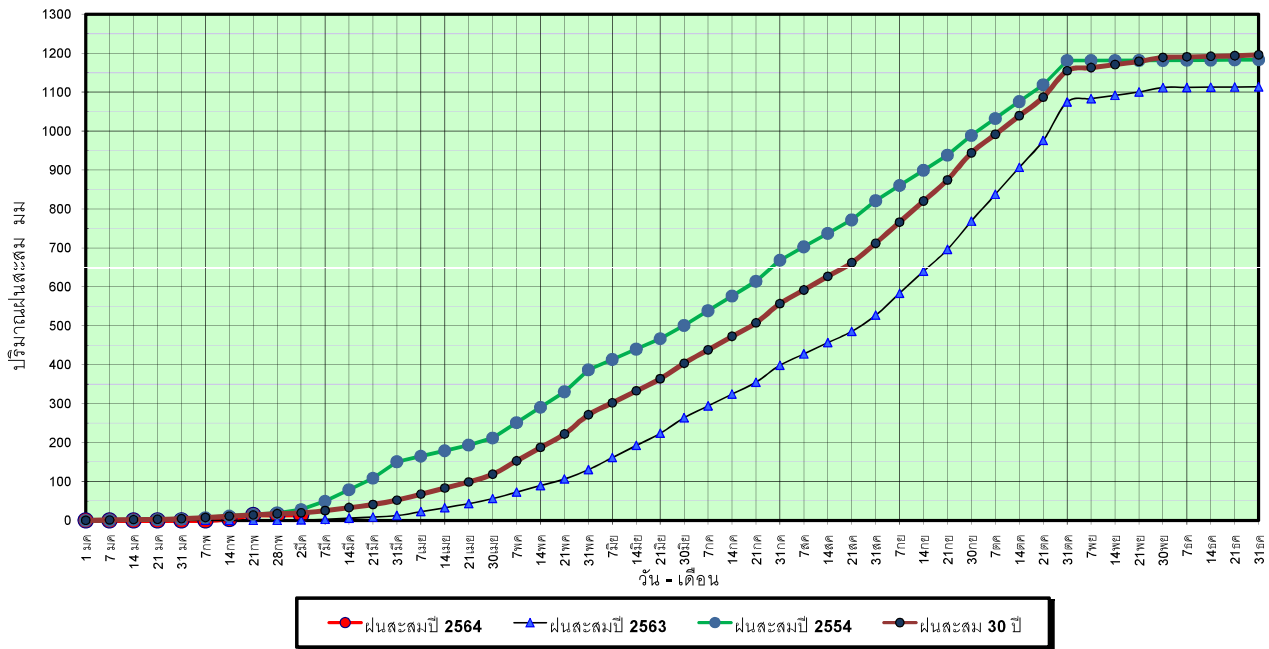
ปริมาณฝนเฉลี่ยสะสมรายเดือน ภาคตะวันออกเฉียงเหนือ



ข้อมูลจากกรมอุตุนิยมวิทยาจำนวน 16 สถานีข้อมูลปริมาณฝนสะสมถึง วันที่ 2 มีนาคม 2564

วันที่ 2 มีนาคม 2564
 ฝน30ปี = 19.34 มม. (สะสมทั้งปี = 1,195.72 มม.)
 ปี63 = 0.81 มม. (สะสมทั้งปี = 1,113.80 มม.)
 ปี64 = 13.98 มม.
 เปรียบเทียบกับ ปี 63 มีค่ามากกว่า 13.17 มม.
 เปรียบเทียบกับฝนเฉลี่ย 30 ปี มีค่าน้อยกว่า -5.36 มม.

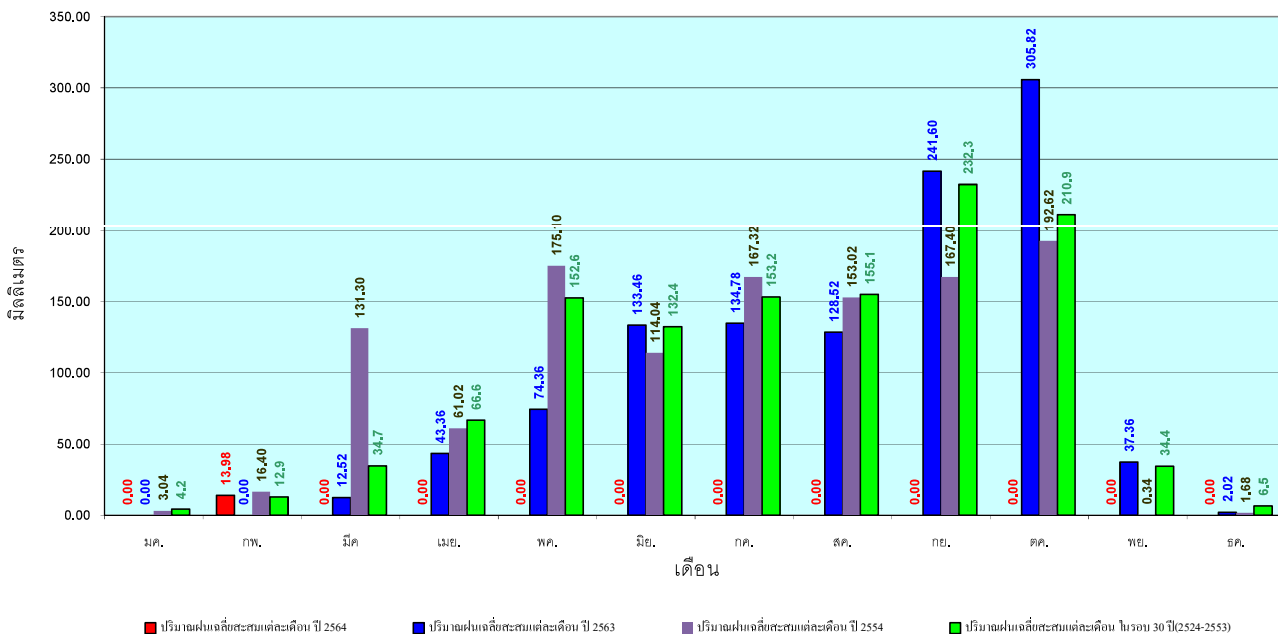
ปริมาณฝนสะสมภาคตะวันตก



ข้อมูลจากกรมอุตุนิยมวิทยาจำนวน 5
 สถานีข้อมูลปริมาณฝนสะสมถึง วันที่
 2 มีนาคม 2564

วันที่ 2 มีนาคม 2564
 ฝน30ปี = 19.34 มม. (สะสมทั้งปี = 1,195.72 มม.)
 ปี63 = 0.81 มม. (สะสมทั้งปี = 1,113.80 มม.)
 ปี64 = 13.98 มม.
 เปรียบเทียบกับ ปี 63 มีค่ามากกว่า 13.17 มม.
 เปรียบเทียบกับฝนเฉลี่ย 30 ปี มีค่าน้อยกว่า -5.36 มม.

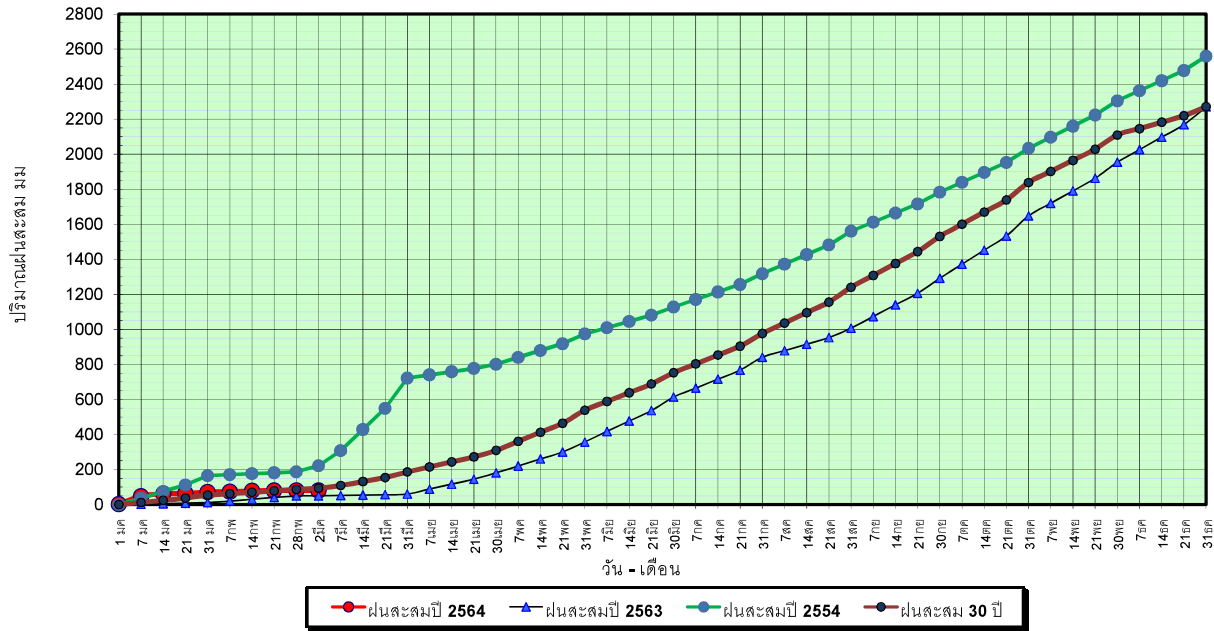
ปริมาณฝนเฉลี่ยสะสมรายเดือน ภาคตะวันตก



ข้อมูลจากกรมอุตุนิยมวิทยาจำนวน 5
 สถานีข้อมูลปริมาณฝนสะสมถึง วันที่
 2 มีนาคม 2564

วันที่ 2 มีนาคม 2564
 ฝน30ปี = 93.36 มม. (สะสมทั้งปี = 2,271.55 มม.)
 ปี63 = 50.14 มม. (สะสมทั้งปี = 2,267.57 มม.)
 ปี64 = 79.92 มม.
 เปรียบเทียบกับ ปี 63 มีค่ามากกว่า 29.78 มม.
 เปรียบเทียบกับฝนเฉลี่ย 30 ปี มีค่าน้อยกว่า -13.44 มม.

ปริมาณฝนสะสมภาคใต้



ข้อมูลจากกรมอุตุนิยมวิทยาจำนวน 29
 สถานีข้อมูลปริมาณฝนสะสมถึง วันที่
 2 มีนาคม 2564



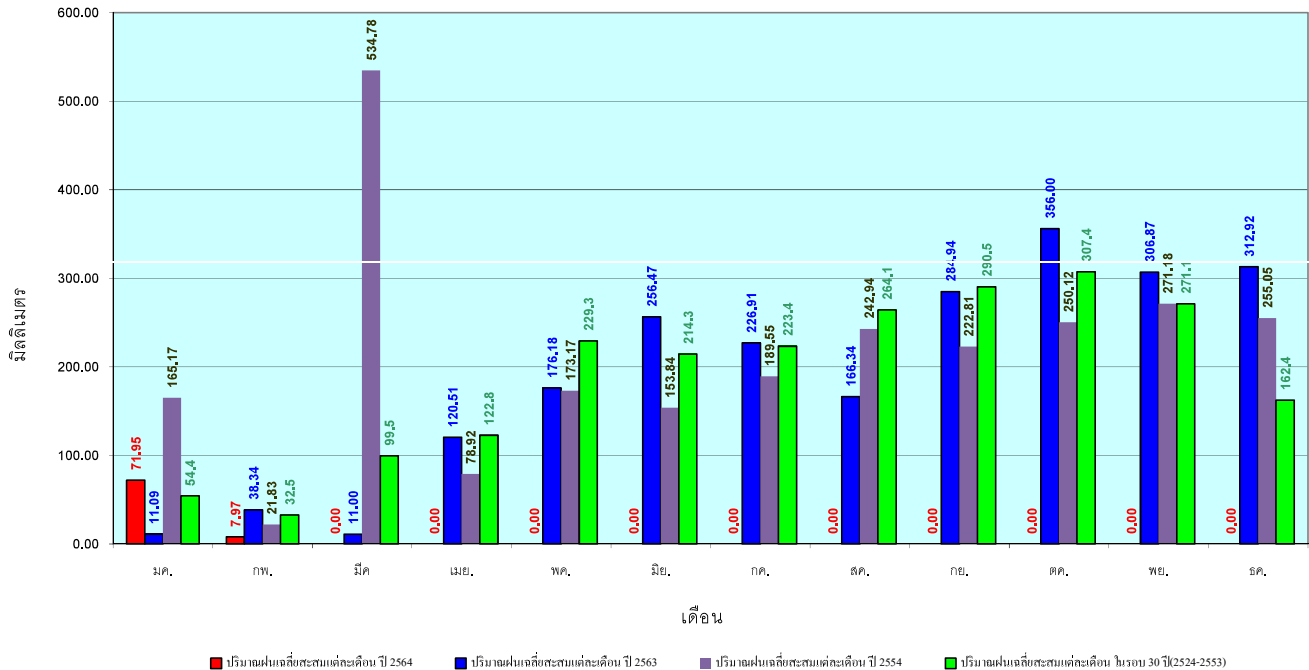
ศูนย์เมขลา



ศูนย์ป้องกันภัยพิบัติฯ กรมทรัพยากรน้ำ

วันที่ 2 มีนาคม 2564
 ฝน30ปี = 93.36 มม. (สะสมทั้งปี = 2,271.55 มม.)
 ปี63 = 50.14 มม. (สะสมทั้งปี = 2,267.57 มม.)
 ปี64 = 79.92 มม.
 เปรียบเทียบกับ ปี 63 มีค่ามากกว่า 29.78 มม.
 เปรียบเทียบกับฝนเฉลี่ย 30 ปี มีค่าน้อยกว่า -13.44 มม.

ปริมาณฝนเฉลี่ยสะสมรายเดือน ภาคใต้



ข้อมูลจากกรมอุตุนิยมวิทยาจำนวน 29
 สถานีข้อมูลปริมาณฝนสะสมถึง วันที่
 2 มีนาคม 2564



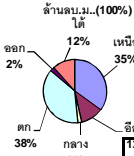
ศูนย์เมขลา



ศูนย์ป้องกันภัยพิบัติฯ กรมทรัพยากรน้ำ

สถานการณ์น้ำในอ่างเก็บน้ำ
ขนาดใหญ่ และขนาดกลาง





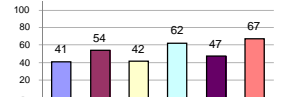
รายงานสรุปสภาพน้ำในอ่างเก็บน้ำขนาดใหญ่และขนาดกลาง

รายงานสถานการณ์ ณ วันที่ 3 มีนาคม 2564

ปริมาณน้ำในอ่างที่ใช้การได้ในสัปดาห์นี้ + มากกว่า / - น้อยกว่า สัปดาห์ก่อน **544.16** ล้าน ลบ.ม.

สรุปสถานการณ์ปริมาณน้ำในอ่างเก็บน้ำที่ใช้ในทุกกิจกรรมทั่วประเทศ มากกว่าปริมาณน้ำที่ไหลเข้าอ่าง เมื่อเทียบกับสัปดาห์ที่ผ่านมา ควรใช้น้ำอย่างระมัดระวัง

% ปริมาณน้ำรวมแต่ละภาคปัจจุบัน



เปรียบเทียบปริมาณน้ำรวม
ประเทศไทยปัจจุบัน
กับปี 64 และ 63

วันที่ 3 มีนาคม 2564 เท่ากับ

38,175 ล้าน ลบ.ม. หรือ เท่ากับ

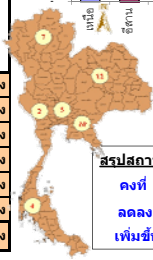
54%

วันที่ 2 มีนาคม 2563 เท่ากับ

39,362 ล้าน ลบ.ม. หรือ เท่ากับ

55%

ภาค	สถานการณ์ปริมาณน้ำในอ่าง				ปริมาณน้ำเปลี่ยนแปลง (ล้าน ม.³)	สถานะ
	ล้น (แห่ง)	คงที่ (แห่ง)	เพิ่มขึ้น (แห่ง)	รวม (แห่ง)		
ภาคเหนือ	6	2	-	8	-122.00	ปริมาณน้ำในอ่างเก็บน้ำลดลง
ภาคตะวันออกเฉียงเหนือ	12	-	-	12	-128.00	ปริมาณน้ำในอ่างเก็บน้ำลดลง
ภาคกลาง	2	1	-	3	-40.00	ปริมาณน้ำในอ่างเก็บน้ำลดลง
ภาคตะวันตก	2	-	-	2	-160.00	ปริมาณน้ำในอ่างเก็บน้ำลดลง
ภาคตะวันออก	10	-	-	10	-30.16	ปริมาณน้ำในอ่างเก็บน้ำลดลง
ภาคใต้	4	-	-	4	-64.00	ปริมาณน้ำในอ่างเก็บน้ำลดลง
รวมทั้งประเทศ	36	3	-	39	-544.16	ปริมาณน้ำในอ่างเก็บน้ำลดลง



สรุปสถานการณ์ปริมาณน้ำในอ่าง

คงที่	3	อ่าง
ลดลง	36	อ่าง
เพิ่มขึ้น	-	อ่าง

ภาค อ่างเก็บน้ำ เชื่อม	ความจุ ที่ รอก. (ล้าน ม.³)	ปริมาณน้ำ ที่ไม่ได้ (ล้าน ม.³)	ใช้การ ได้จริง (ล้าน ม.³)	ปริมาณน้ำรวม		ปัจจุบัน วันที่ 3 มีนาคม 2564				สัปดาห์ก่อน วันที่ 25 กุมภาพันธ์ 2564				ปริมาณน้ำ + เพิ่มขึ้น - ลดลง (ล้าน ม.³)	สถานการณ์ ในอ่าง		
				วันที่ 2 มีนาคม 2563	%	ปริมาณน้ำรวม		ปริมาณน้ำใช้การได้จริง		ปริมาณน้ำรวม		ปริมาณน้ำใช้การได้จริง					
						(ล้าน ม.³)	%	ปริมาณน้ำ (ล้าน ม.³)	%	ปริมาณน้ำ (ล้าน ม.³)	%	ปริมาณน้ำ (ล้าน ม.³)	%				
ภาคเหนือ (7)																	
1	ภูมิพล (2)	ดาก	13,462	3,800	9,662	5,040	37%	4,981	37%	1,181	12%	5,026	37%	1,226	13%	-45.00	ลดลง
2	สิริกิติ์ (2)	อุดรดิต์	9,510	2,850	6,660	4,272	45%	4,485	47%	1,635	25%	4,571	48%	1,721	26%	-86.00	ลดลง
3	แม่จัน	เชียงใหม่	265	12	253	109	41%	122	46%	110	43%	125	47%	113	45%	-3.00	ลดลง
4	แมกวง	เชียงใหม่	263	14	249	69	26%	75	29%	61	24%	78	30%	64	26%	-3.00	ลดลง
5	กัวลม	ลำปาง	106	3	103	55	52%	61	58%	58	56%	61	58%	58	56%	-	คงที่
6	กัวคอง	ลำปาง	170	6	164	77	45%	65	38%	59	36%	67	39%	61	37%	-2.00	ลดลง
7	แควน้อย	พิษณุโลก	939	43	896	362	39%	342	36%	299	33%	349	37%	306	34%	-7.00	ลดลง
	แม่มอก		110	16	94	30	27%	40	36%	24	26%	40	36%	24	26%	-	คงที่
	รวมภาคเหนือ	34.85%	24,825	6,744	18,081	10,015	40%	10,171	41%	3,427	19%	10,317	42%	3,549	20%	-122.00	ลดลง
ภาคตะวันออกเฉียงเหนือ (12)																	
8	ห้วยหลวง	อุดรธานี	136	7	129	44	32%	45	33%	38	29%	47	35%	40	31%	-2.00	ลดลง
9	น้ำจูง	สกลนคร	520	45	475	221	43%	199	38%	154	32%	202	39%	157	33%	-3.00	ลดลง
10	น้ำพุง (2)	สกลนคร	165	8	157	79	48%	81	49%	73	46%	83	50%	75	48%	-2.00	ลดลง
11	จุฬารัตน (2)	ชัยภูมิ	164	37	127	41	25%	92	56%	55	43%	102	62%	65	51%	-10.00	ลดลง
12	อุบลรัตน์ (2)	ขอนแก่น	2,431	581	1,850	411	17%	1,183	49%	602	33%	1,219	50%	638	34%	-36.00	ลดลง
13	ลำปาว	กาฬสินธุ์	1,980	100	1,880	990	50%	681	34%	581	31%	713	36%	613	35%	-32.00	ลดลง
14	ลำตะคอง	นครราชสีมา	314	22	292	120	38%	293	93%	271	93%	298	95%	276	95%	-5.00	ลดลง
15	ลำพระเพลิง	นครราชสีมา	155	1	154	16	10%	124	80%	123	80%	129	83%	128	83%	-5.00	ลดลง
16	มูลมน	นครราชสีมา	141	7	134	37	26%	123	87%	116	87%	126	89%	119	89%	-3.00	ลดลง
17	ลำแจะ	นครราชสีมา	275	7	268	65	24%	200	73%	193	72%	207	75%	200	75%	-7.00	ลดลง
18	ลำน้ำร่อง	บุรีรัมย์	121	3	118	20	17%	90	74%	87	74%	91	75%	88	75%	-1.00	ลดลง
19	สิรินธร (2)	อุบลราชธานี	1,966	831	1,135	1,395	71%	1,416	72%	585	52%	1,438	73%	607	53%	-22.00	ลดลง
	รวมภาคตะวันออกเฉียงเหนือ	11.80%	8,369	1,649	6,720	3,438	41%	4,526	54%	2,878	43%	4,652	56%	3,006	45%	-128.00	ลดลง
ภาคกลาง (3)																	
20	ป่าสักชลสิทธิ์	ลพบุรี	960	3	957	172	18%	372	39%	369	39%	400	42%	397	41%	-28.00	ลดลง
21	หันเสลา	อุทัยธานี	160	17	143	34	21%	57	36%	40	28%	57	36%	40	28%	-	คงที่
22	กระเสียว	สุพรรณบุรี	299	99	200	57	19%	162	54%	63	32%	173	58%	74	37%	-11.00	ลดลง
	รวมภาคกลาง	1.92%	1,419	119	1,300	264	19%	592	42%	472	33%	631	44%	512	39%	-40.00	ลดลง
ภาคตะวันตก (2)																	
23	ศรีนครินทร์ (2)	กาญจนบุรี	17,745	10,265	7,480	14,054	79%	12,435	70%	2,170	29%	12,536	71%	2,271	30%	-101.00	ลดลง
24	วชิราลงกรณ (2)	กาญจนบุรี	8,860	3,012	5,848	5,835	66%	4,140	47%	1,128	19%	4,199	47%	1,187	20%	-59.00	ลดลง
	รวมภาคตะวันตก	37.51%	26,605	13,277	13,328	19,889	75%	16,575	62%	3,298	25%	16,734	63%	3,458	26%	-160.00	ลดลง
ภาคตะวันออก (6+4)																	
25	ขุนด่าน	นครนายก	224	5.00	219	81	36%	95	42%	90	41%	102	46%	97	44%	-7.00	ลดลง
26	คลองสีปด	ฉะเชิงเทรา	420	30.00	390	67	16%	77	18%	47	12%	84	20%	54	14%	-7.00	ลดลง
27	บางพระ (3)	ชลบุรี	117	12.00	105	33	28%	60	51%	48	46%	61	52%	49	47%	-1.00	ลดลง
28	หนองปลาไหล (3)	ระยอง	164	13.75	150	30	18%	126	77%	112	75%	128	78%	114	76%	-2.00	ลดลง
29	ประแสร์ (3)	ระยอง	295	20.00	275	77	26%	198	67%	178	65%	201	68%	181	66%	-3.00	ลดลง
30	มาบประชัน (3)	ระยอง	17	0.72	16	2	13%	5	33%	5	30%	6	33%	4.79	30%	-0.07	ลดลง
31	หนองค้อ (3)	ระยอง	21	1.00	20	4	21%	13	61%	12	59%	13	62%	12.22	60%	-0.27	ลดลง
32	ดอกกราย (3)	ระยอง	79	3.00	76	21	27%	55	69%	52	68%	57	71%	53.72	70%	-1.88	ลดลง
33	คลองใหญ่ (3)	ระยอง	45	3.00	42	6	13%	14	30%	11	25%	16	34%	12.65	30%	-1.93	ลดลง
34	นคมสินทรจินดา	ปราจีนบุรี	295	19.00	276	426	144%	152	52%	133	48%	158	54%	139.00	50%	-6.00	ลดลง
	รวมภาคตะวันออก	2.37%	1,678	107	1,570	748	45%	795	47%	687	44%	825	49%	718	46%	-30.16	ลดลง
ภาคใต้ (4)																	
35	แก่งกระจาน	เพชรบุรี	710	65	645	353	50%	413	58%	348	54%	429	60%	364	56%	-16.00	ลดลง
36	ปราณบุรี	ประจวบคีรีขันธ์	391	18	373	204	52%	302	77%	284	76%	309	79%	291	78%	-7.00	ลดลง
37	รัชชประภา (2)	สุราษฎร์ธานี	5,639	1,352	4,287	3,400	60%	3,583	64%	2,231	52%	3,612	64%	2,260	53%	-29.00	ลดลง
38	บางลา (2)	ยะลา	1,454	276	1,178	1,052	72%	1,216	84%	940	80%	1,228	84%	952	81%	-12.00	ลดลง
	รวมภาคใต้	11.55%	8,194	1,711	6,483	5,008	61%	5,515	67%	3,803	59%	5,578	68%	3,867	60%	-64.00	ลดลง
	รวมทั้งประเทศ	100%(38)	71,090	23,607	47,482	39,362	55%	38,175	54%	14,565	31%	30,132	42%	15,110	32%	-544.16	ลดลง

ที่มาข้อมูล : ตารางสรุปสภาพน้ำในอ่างเก็บน้ำขนาดใหญ่ทั่วประเทศ และตารางสรุปสภาพน้ำในอ่างเก็บน้ำภาคตะวันออกเฉียงเหนือ กรมชลประทาน

หมายเหตุ :

- อ่างเก็บน้ำขนาดใหญ่ หมายถึง อ่างเก็บน้ำที่มีความจุตั้งแต่ 100 ล้าน ลบ.ม. ขึ้นไป
- เป็นอ่างเก็บน้ำอยู่ในความรับผิดชอบของการไฟฟ้าฝ่ายผลิตแห่งประเทศไทย(10) นอกนั้นอยู่ในความรับผิดชอบของกรมชลประทาน (28)
- เป็นอ่างเก็บน้ำขนาดกลางที่มีความสำคัญต่อการอุตสาหกรรมและการประมง ของลุ่มน้ำชายฝั่งทะเลตะวันออก
- ที่มา : กรมชลประทาน และการไฟฟ้าฝ่ายผลิตแห่งประเทศไทย
- จังหวัดที่มีอ่างเก็บน้ำขนาดใหญ่มีจำนวน 26 จังหวัด ไม่มี 50 จังหวัด

รศ. หมายถึง ระดับเก็บกักของอ่าง



ศูนย์เขล



ศูนย์ป้องกันกักตุนน้ำ กรมทรัพยากรน้ำ

ลำดับของเขื่อนตามความจุ

- ศรีนครินทร์ 2.ภูมิพล 3.สิริกิติ์ 4.วชิราลงกรณ 5.รัชชประภา
- 6.อุบลรัตน์ 7.สิรินธร 8.บางลา 9.ลำปาว 10.ป่าสัก

ลำดับของเขื่อนตามปริมาณน้ำใช้การได้

- ภูมิพล 2.ศรีนครินทร์ 3.สิริกิติ์ 4.วชิราลงกรณ 5.รัชชประภา
- 6.ลำปาว 7.อุบลรัตน์ 8.บางลา 9.สิรินธร 10.ป่าสัก

รายงานสถานการณ์น้ำ
รายลุ่มน้ำ



รายงานสถานการณ์น้ำลุ่มน้ำยมและน่าน

วันที่ 3 มีนาคม 2564

1) สภาพภูมิอากาศ

ลักษณะอากาศทั่วไป (ที่มา: กรมอุตุนิยมวิทยา)

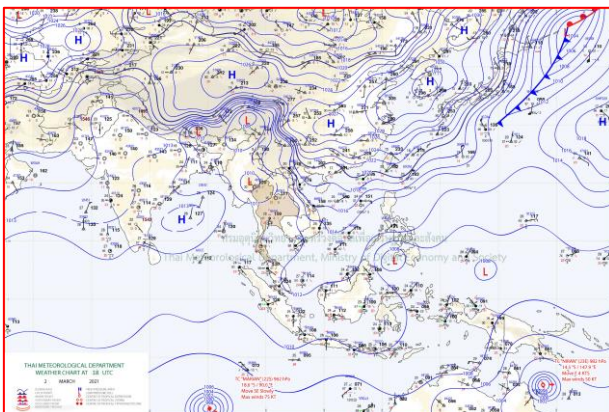
พยากรณ์อากาศ 24 ชั่วโมงข้างหน้า ภาคเหนือตอนล่าง ภาคตะวันออกเฉียงเหนือตอนล่าง ภาคตะวันออก และภาคกลาง รวมทั้งกรุงเทพมหานครและปริมณฑลจะมีพายุฤดูร้อนเกิดขึ้น โดยมีลักษณะของพายุฝนฟ้าคะนองและมรสุมกระโชกแรงบางแห่ง ขอให้ประชาชนบริเวณดังกล่าวระวังอันตรายจากภัยที่อาจเกิดขึ้นดังกล่าว โดยหลีกเลี่ยงการอยู่ในที่โล่งแจ้ง ใต้ต้นไม้ใหญ่ สิ่งปลูกสร้างและป้ายโฆษณาที่ไม่แข็งแรง สำหรับเกษตรกรควรเตรียมการป้องกันและระวังความเสียหายที่จะเกิดต่อผลผลิตทางการเกษตรไว้ด้วย

ทั้งนี้เนื่องจากบริเวณความกดอากาศสูงหรือมวลอากาศเย็นกำลังปานกลางได้แผ่ลงมาปกคลุมภาคตะวันออกเฉียงเหนือ และทะเลจีนใต้แล้ว ในขณะที่มีลมใต้และลมตะวันออกเฉียงใต้พัดนำความชื้นจากทะเลจีนใต้และอ่าวไทยเข้ามาปกคลุมภาคเหนือตอนล่าง ภาคตะวันออกเฉียงเหนือตอนล่าง ภาคตะวันออก และภาคกลาง รวมทั้งกรุงเทพมหานครและปริมณฑล

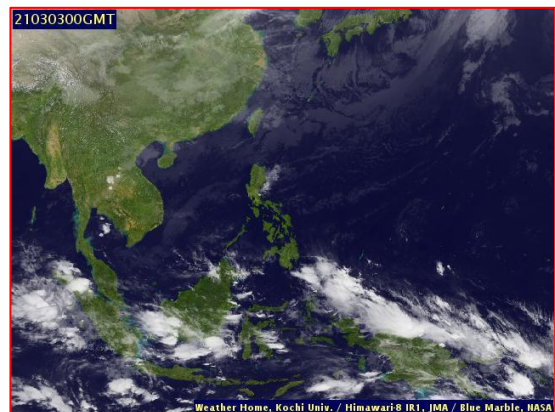
สภาพอากาศภาคเหนือ อากาศร้อนกับมีฟ้าหลัวในตอนกลางวัน โดยมีพายุฝนฟ้าคะนอง ร้อยละ 10 ของพื้นที่ กับมีลมกระโชกแรงบางแห่ง ส่วนมากบริเวณจังหวัดกำแพงเพชร พิจิตร และเพชรบูรณ์ อุณหภูมิต่ำสุด 16-25 องศาเซลเซียส อุณหภูมิสูงสุด 33-39 องศาเซลเซียส ลมตะวันออกเฉียงใต้ ความเร็ว 10-20 กม./ชม.

ผลคาดการณ์ปริมาณน้ำฝนล่วงหน้า 1-7 วัน ภาคเหนือ

ในช่วงวันที่ 2 - 4 มี.ค. 64 มีพายุฝนฟ้าคะนอง ร้อยละ 10-30 ของพื้นที่ กับมีลมกระโชกแรงบางแห่ง ส่วนในช่วงวันที่ 5 - 8 มี.ค. 64 มีอากาศร้อนกับมีฟ้าหลัวในตอนกลางวัน โดยอากาศเย็นในตอนเช้าทางตอนบนของภาค อุณหภูมิต่ำสุด 18-25 องศาเซลเซียส อุณหภูมิสูงสุด 35-39 องศาเซลเซียส ลมตะวันออกเฉียงใต้ ความเร็ว 10-30 กม./ชม.



แผนที่อากาศ วันที่ 3 มี.ค. 2564 เวลา 01.00 น.



ภาพถ่ายจากดาวเทียม วันที่ 3 มี.ค. 2564

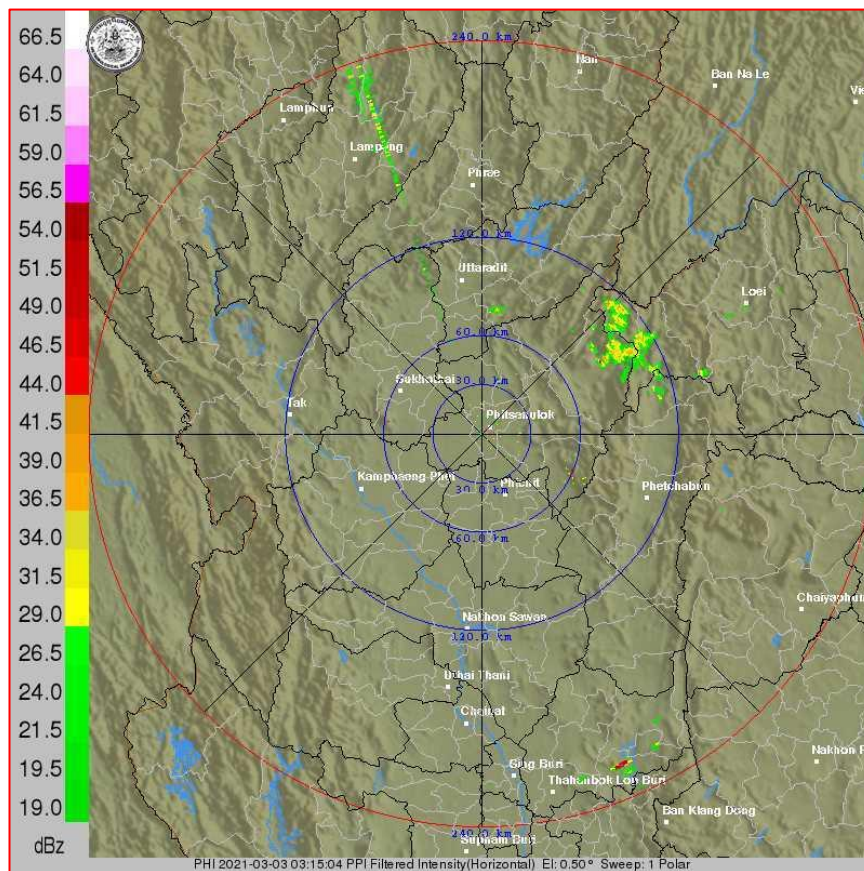
2) สถานการณ์ฝน

จากข้อมูลสถานการณ์ฝนในพื้นที่ลุ่มน้ำยมและน่านของวันที่ 2 มีนาคม 2564 จากกรมทรัพยากรน้ำ กรมอุตุนิยมวิทยา กรมชลประทาน และสถาบันสารสนเทศทรัพยากรน้ำ (องค์การมหาชน) พบว่าไม่มีปริมาณฝนตกในพื้นที่ลุ่มน้ำยมและน่าน

ข้อมูลสถานการณ์ฝนในพื้นที่ลุ่มน้ำยมและน่าน ณ วันที่ 2 มีนาคม 2564 เวลา 07.00 น.

ลุ่มน้ำ	จังหวัด*	ปริมาณฝน 24 ชม.(มม.)
ยม	สุโขทัย	ไม่มีฝน
	แพร่	ไม่มีฝน
น่าน	พิจิตร (สภช.)	ไม่มีฝน
	พิษณุโลก	ไม่มีฝน
	น่าน	ไม่มีฝน
	อุตรดิตถ์	ไม่มีฝน

หมายเหตุ “ - ” คือ ยังไม่ได้รับรายงาน, *จังหวัดมีพื้นที่ลุ่มน้ำมากกว่าร้อยละ 50 ขึ้นไป

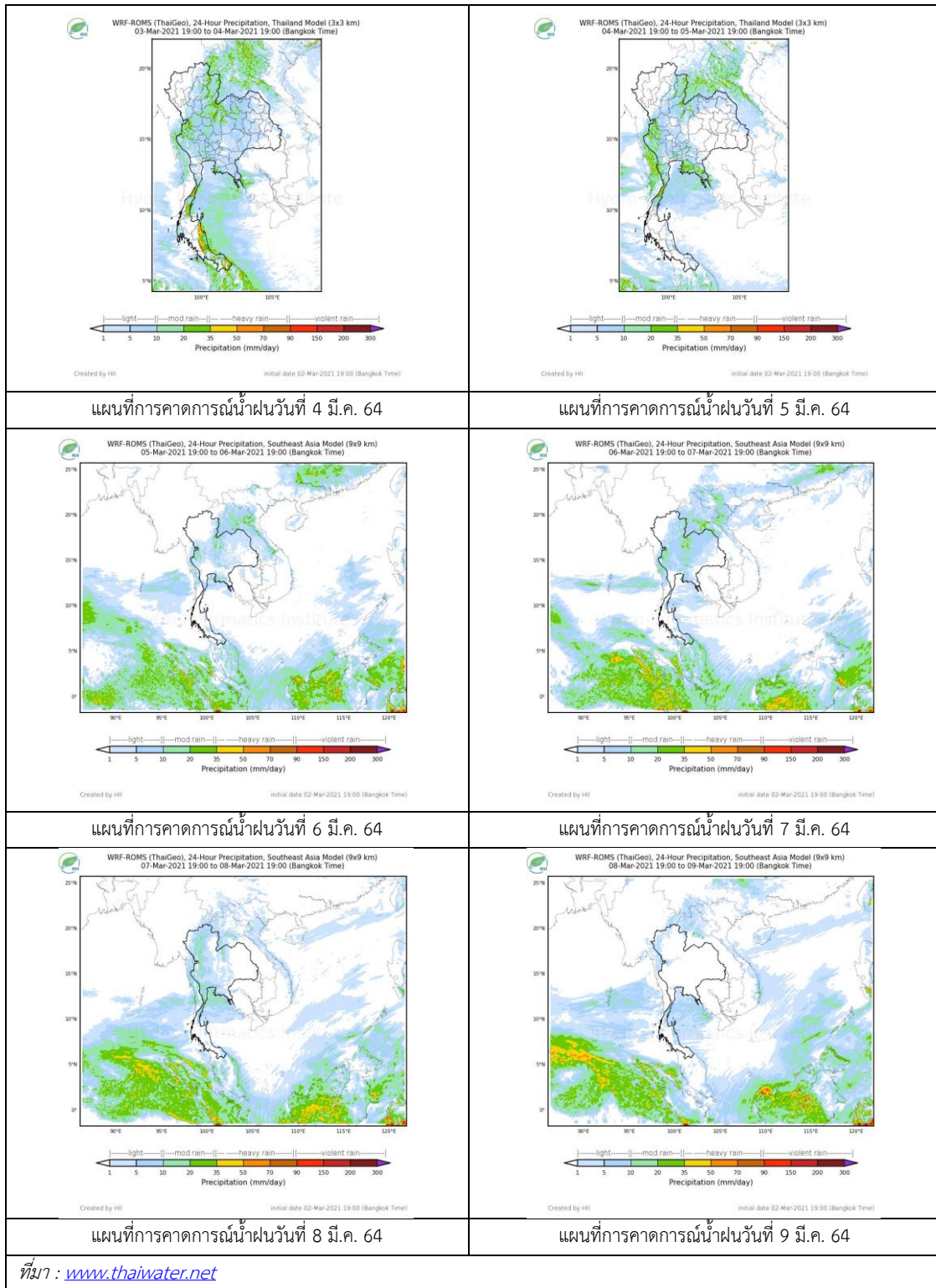


ภาพเรดาร์ตรวจอากาศ “พิษณุโลก”

ณ วันที่ 3 มีนาคม 2564 เวลา 09.15 น.

(ที่มา : กรมอุตุนิยมวิทยา <https://weather.tmd.go.th/phs.php>)

สถานการณ์น้ำฝน (แผนภาพคาดการณ์ฝนล่วงหน้าความละเอียดสูง WRF-ROMS Model)



3) ข้อมูลปริมาณน้ำในลำน้ำ

สถานการณ์น้ำท่า (27 ก.พ. – 3 มี.ค. 2564 ที่มา: กรมชลประทาน)

สถานี	แม่น้ำ	อำเภอ	จังหวัด	ระดับตลิ่ง	เสาร์	อาทิตย์	จันทร์	อังคาร	พุธ	แนวโน้ม (เพิ่ม/ ลด)
				ปริมาณน้ำ (ลบ.ม./วิ.)	27 ก.พ.	28 ก.พ.	1 มี.ค.	2 มี.ค.	3 มี.ค.	
Y.14A	ยม	ศรีสัชชา ลัย	สุโขทัย	11.30	0.74	0.72	0.70	0.68	0.66	ลดลง
				***	***	***	***	***		
Y.16	ยม	บางระกำ	พิษณุโลก	7.30	0.02	0.02	0.02	0.02	0.02	ทรงตัว
				207.00	***	***	***	***	***	
Y.5	ยม	โพทะเล	พิจิตร	8.10	-0.95	-0.97	-0.98	-1.00	-1.02	ลดลง
				464.00	***	***	***	***	***	
N.60	น่าน	ตรอน	อุตรดิตถ์	8.00	0.85	1.09	0.99	1.05	1.07	เพิ่มขึ้น
				1990.00	121.40	171.30	150.50	164.90	168.40	
N.27A	น่าน	พรหม พิราม	พิษณุโลก	8.64	1.76	1.66	1.87	1.67	1.85	เพิ่มขึ้น
				1056.00	155.50	144.00	169.30	145.10	166.70	
N.7A	น่าน	บางมูล นาก	พิจิตร	10.37	2.02	2.05	1.99	2.03	2.01	ลดลง
				1365.00	142.00	144.20	139.90	142.70	141.30	

*** ยังไม่ได้รับรายงาน



สะพานพระแม่ย่า ต.ธานี อ.เมือง
จ.สุโขทัย (ลุ่มน้ำยม)



สถานีสะพานสุพรรณกัลยา อ.เมือง
จ.พิษณุโลก (ลุ่มน่าน)

ปริมาณน้ำในลำน้ำในพื้นที่ลุ่มน้ำยมและน่าน

(หมายเหตุ ที่มา : <http://mekhala.dwr.go.th/cctv/>)

4) สรุป

รายงานสถานการณ์น้ำลุ่มน้ำยมและน่านวันที่ 3 มีนาคม 2564

- สถานการณ์น้ำในลุ่มน้ำยมอยู่ในเฝ้าระวังภาวะน้ำน้อย ระดับน้ำในลำน้ำส่วนใหญ่มีแนวโน้มลดลง
- สถานการณ์น้ำในลุ่มน่านอยู่ในเฝ้าระวังภาวะน้ำน้อย ระดับน้ำในลำน้ำส่วนใหญ่มีแนวโน้มเพิ่มขึ้น

รายงานสถานการณ์น้ำลุ่มน้ำบางปะกง-ปราจีนบุรี

วันที่ 3 มีนาคม 2564

1) สภาพภูมิอากาศ (ที่มา : กรมอุตุนิยมวิทยา)

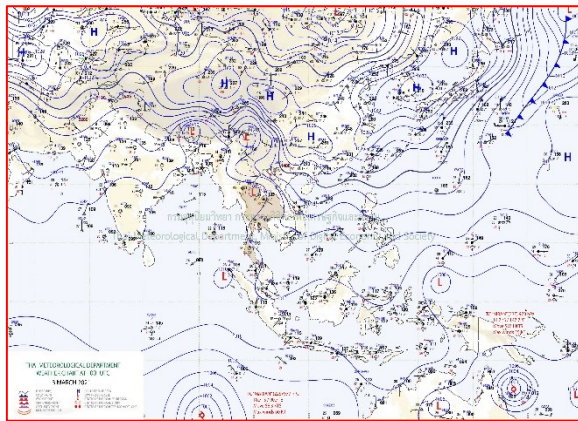
ลักษณะอากาศทั่วไป

พยากรณ์อากาศ 24 ชั่วโมงข้างหน้า ภาคเหนือตอนล่าง ภาคตะวันออกเฉียงเหนือตอนล่าง ภาคตะวันออก และภาคกลาง รวมทั้งกรุงเทพมหานครและปริมณฑลจะมีพายุฤดูร้อนเกิดขึ้น โดยมีลักษณะของพายุฝนฟ้าคะนองและมรสุมกระโชกแรงบางแห่ง

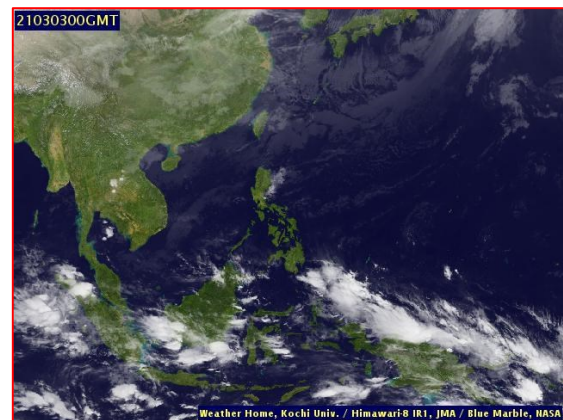
ทั้งนี้เนื่องจากบริเวณความกดอากาศสูงหรือมวลอากาศเย็นกำลังปานกลางได้แผ่ลงมาปกคลุมภาคตะวันออกเฉียงเหนือ และทะเลจีนใต้แล้ว ในขณะที่มีลมใต้และลมตะวันออกเฉียงใต้พัดนำความชื้นจากทะเลจีนใต้และอ่าวไทยเข้ามาปกคลุมภาคเหนือตอนล่าง ภาคตะวันออกเฉียงเหนือตอนล่าง ภาคตะวันออก และภาคกลาง รวมทั้งกรุงเทพมหานครและปริมณฑล

สภาพอากาศภาคตะวันออก

มีพายุฝนฟ้าคะนองร้อยละ 40 ของพื้นที่ และมีลมกระโชกแรงบางแห่ง ส่วนมากบริเวณจังหวัดนครนายก ปราจีนบุรี สระแก้ว ฉะเชิงเทรา ชลบุรี ระยอง จันทบุรี และตราด อุณหภูมิต่ำสุด 24-26 องศาเซลเซียส อุณหภูมิสูงสุด 32-37 องศาเซลเซียส ลมตะวันออกเฉียงใต้ ความเร็ว 15-30 กม./ชม. ทะเลมีคลื่นสูงประมาณ 1 เมตร



แผนที่อากาศวันที่ 3 มี.ค. 2564 เวลา 07.00 น.



ภาพถ่ายจากดาวเทียมวันที่ 3 มี.ค. 2564 เวลา 07.00 น.

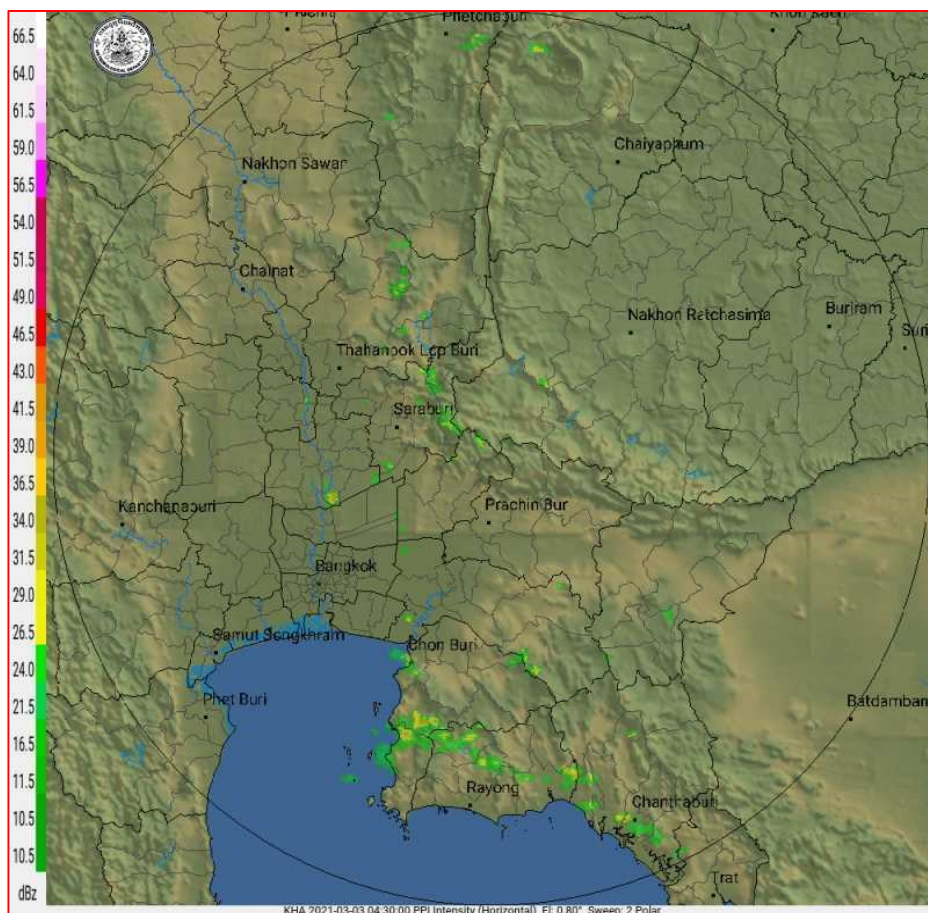
2) สถานการณ์ฝน

จากข้อมูลสถานการณ์ฝนในพื้นที่ลุ่มน้ำบางปะกง-ปราจีนบุรี ของวันที่ 3 มีนาคม 2564 จากกรมอุตุนิยมวิทยา สถาบันสารสนเทศทรัพยากรน้ำ (องค์การมหาชน) กรมชลประทาน และกรมทรัพยากรน้ำพบว่า มีฝนตกเล็กน้อยถึงปานกลาง และมีฝนตกหนักในบางพื้นที่ บริเวณจังหวัดนครนายก ฉะเชิงเทรา ปราจีนบุรี และสระแก้ว โดยมีปริมาณฝน 0.5 – 63.3 มม.

ข้อมูลสถานการณ์ฝนในพื้นที่ลุ่มน้ำบางปะกง-ปราจีนบุรี ณ วันที่ 3 มีนาคม 2564
(ข้อมูลจากกรมอุตุนิยมวิทยา เวลา 07.00 น.)

ลำดับ	พื้นที่	ปริมาณฝน (มม.)
1	อ.เมือง จ.นครนายก	1.4
2	อ.ท่าตะเกียบ จ.ฉะเชิงเทรา	1.9
3	อ.เมือง จ.ปราจีนบุรี	2.2
4	อ.กบินทร์บุรี จ.ปราจีนบุรี	0.5
5	อ.คลองหาด จ.สระแก้ว	9.3
6	อ.วัฒนานคร จ.สระแก้ว	63.3
7	อ.วังน้ำเย็น จ.สระแก้ว	13.2

หมายเหตุ“ฝน” คือ ฝนวัดปริมาณไม่ได้ (ต่ำกว่า 0.1 มิลลิเมตร), “*” คือ ไม่ได้รับข้อมูล



ภาพเรดาร์ตรวจอากาศ “สถานีนครนายก”
ณ วันที่ 3 มีนาคม 2564 เวลา 11.30 น.
(ที่มา : กรมอุตุนิยมวิทยา)

สถานการณ์น้ำฝน

<p>WRF-ROMS (ThaiGeo), 24-Hour Precipitation, Thailand Model (3x3 km) 02-Mar-2021 19:00 to 03-Mar-2021 19:00 (Bangkok Time)</p> <p>Created by HII Initial date: 02-Mar-2021 19:00 (Bangkok Time)</p>	<p>WRF-ROMS (ThaiGeo), 24-Hour Precipitation, Thailand Model (3x3 km) 03-Mar-2021 19:00 to 04-Mar-2021 19:00 (Bangkok Time)</p> <p>Created by HII Initial date: 02-Mar-2021 19:00 (Bangkok Time)</p>
<p>แผนที่การคาดการณ์น้ำฝนวันที่ 3 มี.ค. 64</p>	<p>แผนที่การคาดการณ์น้ำฝนวันที่ 4 มี.ค. 64</p>
<p>WRF-ROMS (ThaiGeo), 24-Hour Precipitation, Thailand Model (3x3 km) 04-Mar-2021 19:00 to 05-Mar-2021 19:00 (Bangkok Time)</p> <p>Created by HII Initial date: 02-Mar-2021 19:00 (Bangkok Time)</p>	<p>WRF-ROMS (ThaiGeo), 24-Hour Precipitation, Southeast Asia Model (9x9 km) 02-Mar-2021 19:00 to 06-Mar-2021 19:00 (Bangkok Time)</p> <p>Created by HII Initial date: 02-Mar-2021 19:00 (Bangkok Time)</p>
<p>แผนที่การคาดการณ์น้ำฝนวันที่ 5 มี.ค. 64</p>	<p>แผนที่การคาดการณ์น้ำฝนวันที่ 6 มี.ค. 64</p>
<p>WRF-ROMS (ThaiGeo), 24-Hour Precipitation, Southeast Asia Model (9x9 km) 06-Mar-2021 19:00 to 07-Mar-2021 19:00 (Bangkok Time)</p> <p>Created by HII Initial date: 02-Mar-2021 19:00 (Bangkok Time)</p>	<p>WRF-ROMS (ThaiGeo), 24-Hour Precipitation, Southeast Asia Model (9x9 km) 07-Mar-2021 19:00 to 08-Mar-2021 19:00 (Bangkok Time)</p> <p>Created by HII Initial date: 02-Mar-2021 19:00 (Bangkok Time)</p>
<p>แผนที่การคาดการณ์น้ำฝนวันที่ 7 มี.ค. 64</p>	<p>แผนที่การคาดการณ์น้ำฝนวันที่ 8 มี.ค. 64</p>
<p>ที่มา : www.thaiwater.net</p>	
<p>ผลการคาดการณ์ปริมาณฝนล่วงหน้า</p>	

3) ข้อมูลปริมาณน้ำในลำน้ำ

สถานการณ์น้ำท่า (27 ก.พ. – 3 มี.ค. 64 ที่มา : กรมชลประทาน เวลา 06.00 น.)

สถานี	อำเภอ	จังหวัด	ลุ่มน้ำ	ระดับ	เสาร์	อาทิตย์	จันทร์	อังคาร	พุธ	แนว โน้ม (เพิ่ม/ ลด)
				ตลิ่ง(ม.)	27	28	1	2	3	
				ความจุ ลำน้ำ (ลบ.ม./ วิ.)	ก.พ.	ก.พ.	มี.ค.	มี.ค.	มี.ค.	
Kgt.19A	เกาะ จันทร์	ชลบุรี	บางปะกง	4.8	2.21	2.22	2.23	2.05	2.01	ลดลง
				83.95	9.70	9.85	10.00	7.30	6.70	
Kgt.30	เทศบาล เมือง	ฉะเชิงเทรา	บางปะกง	1.70	*	*	*	*	*	***
				น้ำหนุ่น	*	*	*	*	*	
Ny.1B	เมือง	นครนายก	บางปะกง	8.81	4.55	4.65	4.78	4.71	4.49	ลดลง
				246.90	15.50	18.50	22.40	20.30	13.80	
Ny.3	บ้านนา	นครนายก	บางปะกง	6.26	3.75	3.75	3.74	3.73	3.72	ลดลง
				80.10	*	*	*	*	*	
Ny.4	เมือง	ปราจีนบุรี	บางปะกง	3.34	0.23	0.23	0.23	*	*	*
				185.00	*	*	*	*	*	
Ny.7	เมือง	นครนายก	บางปะกง	6.56	4.44	4.63	4.76	4.70	4.73	เพิ่มขึ้น
				*	*	*	*	*	*	
Kgt.1	เมือง	ปราจีนบุรี	ปราจีนบุรี	4.13	*	*	*	*	*	***
				774.00	*	*	*	*	*	
Kgt.3	กบินทร์ บุรี	ปราจีนบุรี	ปราจีนบุรี	8.79	0.53	0.52	0.54	0.53	0.40	ลดลง
				519.00	10.60	10.40	10.80	10.60	8.00	
Kgt.6	ศรีมหา โพธิ์	ปราจีนบุรี	ปราจีนบุรี	7.10	0.22	0.37	0.55	0.58	0.66	เพิ่มขึ้น
				-	*	*	*	*	*	
Kgt.9	เขา ฉกรรจ์	สระแก้ว	ปราจีนบุรี	10.00	3.71	3.71	3.71	3.70	3.70	ทรงตัว
				483.30	*	*	*	*	*	
Kgt.10	เมือง	สระแก้ว	ปราจีนบุรี	11.00	5.63	5.63	5.58	5.64	5.63	ลดลง
				300.00	*	*	*	*	*	
Kgt.13A	กบินทร์ บุรี	ปราจีนบุรี	ปราจีนบุรี	16.17	6.57	6.51	6.54	6.51	6.55	เพิ่มขึ้น
				448.90	*	*	*	*	*	
Kgt.14	นาดี	ปราจีนบุรี	ปราจีนบุรี	7.06	0.94	0.94	0.93	0.94	0.92	ลดลง
				370.50	*	*	*	*	*	

หมายเหตุ* ไม่ได้รับข้อมูล

ปริมาณน้ำในลำน้ำในพื้นที่ลุ่มน้ำบางปะกง-ปราจีนบุรี วันที่ 3 มีนาคม 2564



สถานีเซิงสะพานฉะเชิงเทรา ต.หน้าเมือง อ.เมือง จ.ฉะเชิงเทรา
(ลุ่มน้ำบางปะกง – แม่น้ำบางปะกง)

4) สรุป

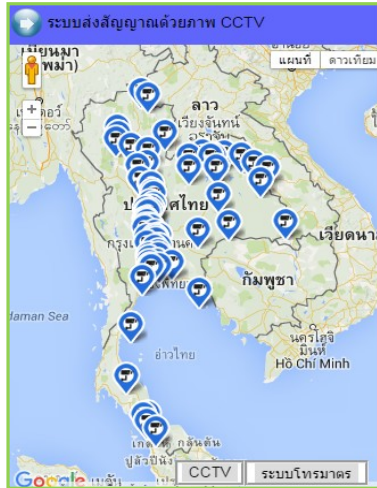
- สถานการณ์น้ำในลุ่มน้ำบางปะกง อยู่ในภาวะปกติ และระดับน้ำในลำน้ำส่วนใหญ่มีแนวโน้มลดลง
- สถานการณ์น้ำในลุ่มน้ำปราจีนบุรี อยู่ในภาวะเฝ้าระวังน้ำน้อย และระดับน้ำในลำน้ำส่วนใหญ่มีแนวโน้มลดลง

รายงานระดับน้ำจากกล้อง
CCTV





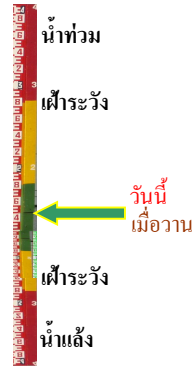
รายงานระดับน้ำจากกล้อง CCTV
ณ. วันที่ 3 มีนาคม พ.ศ. 2564



สรุปสถานการณ์น้ำในลำน้ำสายหลัก

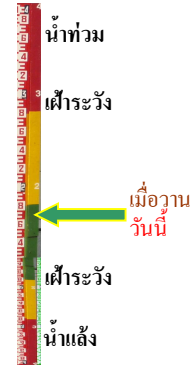
- สะพานพระแม่ย่า - อ.เมือง จ.สุโขทัย (ลุ่มน้ำยม) สถานการณ์น้ำปกติ
- สะพานสุพรรณกัลยา อ.เมือง จ.พิษณุโลก (ลุ่มน้ำน่าน) สถานการณ์น้ำปกติ
- แม่น้ำเลย อ.เมือง จ.เลย (ลุ่มน้ำโขง) สถานการณ์น้ำปกติ
- บ้านป้อม อ.พระนครศรีอยุธยา จ.พระนครศรีอยุธยา (ลุ่มน้ำเจ้าพระยา) สถานการณ์น้ำปกติ
- สะพานบุญรัตนประชาชนูวัฒน์ อ.สามพราน จ.นครปฐม (ลุ่มน้ำท่าจีน) สถานการณ์น้ำปกติ
- สถานีอุตะเขาตอนล่าง - อ.หาดใหญ่ จ.สงขลา (ลุ่มน้ำทะเลสาบสงขลา) สถานการณ์น้ำปกติ
- บ้านบางแก้ว - อ.บรรพตพิสัย จ.นครสวรรค์ (ลุ่มน้ำปิง-วัง-สะแกกรัง-ป่าสัก) สถานการณ์น้ำปกติ

บ้านหาดเสลา - อ.แก้งเตี้ย จ.นครสวรรค์
(ลุ่มน้ำปิง)



ระดับน้ำปัจจุบันต่ำกว่าस्ताฟ ม.รทก.
ระดับตลิ่งต่ำสุด 32.53 ม.รทก.
ระดับท้องน้ำ 24.97 ม.รทก.

สะพานบางระกำ - อ.บางระกำ จ.พิษณุโลก
(ลุ่มน้ำยม)



ระดับน้ำปัจจุบันต่ำกว่าस्ताฟ
ระดับตลิ่งต่ำสุด 31.73 ม.รทก.
ระดับท้องน้ำ - ม.รทก.

สะพานบ้านโพทะเล - อ.โพทะเล จ.พิจิตร
(ลุ่มน้ำยม)



ระดับน้ำปัจจุบันต่ำกว่าस्ताฟ
ระดับตลิ่งต่ำสุด 31.63 ม.รทก.
ระดับท้องน้ำ 20.59 ม.รทก.

วัดเกยไชยเหนือ - อ.ชุมแสง จ.นครสวรรค์
(ลุ่มน้ำน่าน)



ระดับน้ำปัจจุบันตันไม้บังस्ताฟ
ระดับตลิ่งต่ำสุด - ม.รทก.
ระดับท้องน้ำ - ม.รทก.

บ้านทับกฤช - อ.ชุมแสง จ.นครสวรรค์ (ทับกฤชใต้)

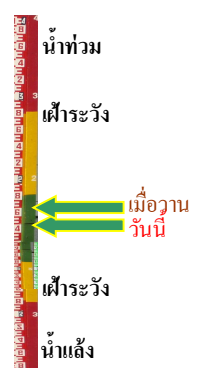
(ลุ่มน้ำน่าน)



ระดับน้ำปัจจุบันต่ำกว่าสถาฟ
 ระดับตลิ่งต่ำสุด 26.16 ม.รทก.
 ระดับท้องน้ำ 13.28 ม.รทก.

สะพานท่าเสา - อ.เมือง จ.อุตรดิตถ์

(ลุ่มน้ำน่าน)



ระดับน้ำปัจจุบัน 54.50 ม.รทก.
 ระดับตลิ่งต่ำสุด 56.91 ม.รทก.
 ระดับท้องน้ำ 47.80 ม.รทก.

สะพานนครน่านพัฒนา อ.เมือง จ.น่าน

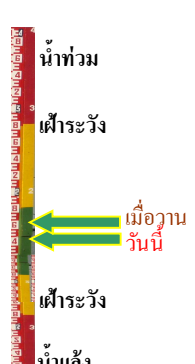
(ลุ่มน้ำน่าน)



ระดับน้ำปัจจุบันต่ำกว่าสถาฟ
 ระดับตลิ่งต่ำสุด 197.73 ม.รทก.
 ระดับท้องน้ำ 190.94 ม.รทก.

สะพานเฉลิมพระเกียรติ ร.9 48 พรรษา

อ.เมือง จ.พิจิตร (ลุ่มน้ำน่าน)



ระดับน้ำปัจจุบัน 28.90 ม.รทก.
 ระดับตลิ่งต่ำสุด - ม.รทก.
 ระดับท้องน้ำ - ม.รทก.

สะพานเฉลิมพระเกียรติ ร.9 72 พรรษา

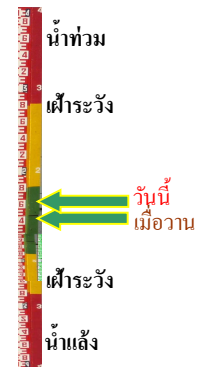
อ.บางมูลนาก จ.พิจิตร (ลุ่มน้ำน่าน)



ระดับน้ำปัจจุบัน 21.20 ม.รทก.
 ระดับตลิ่งต่ำสุด 27.23 ม.รทก.
 ระดับท้องน้ำ 16.56 ม.รทก.

สะพานสุพรรณกัลยา - อ.เมือง จ.พิษณุโลก

(ลุ่มน้ำน่าน)



ระดับน้ำปัจจุบัน 36.20 ม.รทก.
 ระดับตลิ่งต่ำสุด 44.52 ม.รทก.
 ระดับท้องน้ำ 32.51 ม.รทก.

สถานีแม่น้ำเลย - อ.เมือง จ.เลย
(ลุ่มน้ำโขง)



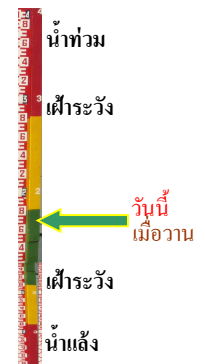
ระดับน้ำปัจจุบันต่ำกว่าस्ताฟ
ระดับตลิ่งต่ำสุด - ม.รทก.
ระดับท้องน้ำ - ม.รทก.



สถานีหัวฝาย - อ.แม่อาย จ.เชียงใหม่
(แม่อาย/โขง)



ระดับน้ำปัจจุบันต่ำกว่าस्ताฟ
ระดับตลิ่งต่ำสุด - ม.รทก.
ระดับท้องน้ำ 394.87 ม.รทก.



วัดศรีชมพูนาคคีตื้อ - อ.ท่าบ่อ จ.หนองคาย
(ห้วยโมง/โขงอีสาน)



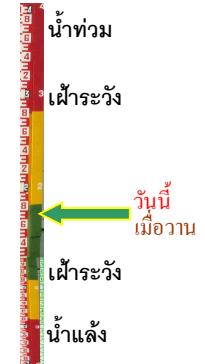
ระดับน้ำปัจจุบันต่ำกว่าस्ताฟ
ระดับตลิ่งต่ำสุด 167.09 ม.รทก.
ระดับท้องน้ำ 156.60 ม.รทก.



บ้านท่าสะอาด - อ.เขกา จ.บึงกาฬ
(แม่น้ำสงคราม/ลุ่มน้ำโขง)



ระดับน้ำปัจจุบันสูงกว่าस्ताฟ
ระดับตลิ่งต่ำสุด 144.92 ม.รทก.
ระดับท้องน้ำ 134.18 ม.รทก.



บ้านเหล่านกขุม - อ.เมือง จ.ขอนแก่น
(ลุ่มน้ำชี)



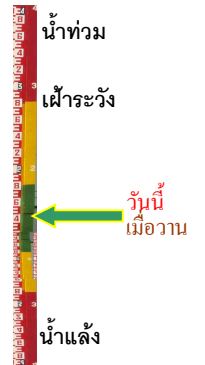
ระดับน้ำปัจจุบัน 144.70 ม.รทก.
ระดับตลิ่งต่ำสุด 149.71 ม.รทก.
ระดับท้องน้ำ 141.00 ม.รทก.



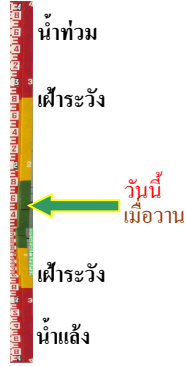
ร.ร.เทศบาล 4 - อ.เมือง จ.นครราชสีมา
(ลำตะคอง/มูล)



ระดับน้ำปัจจุบัน 176.64 ม.รทก.
ระดับตลิ่งต่ำสุด 178.00 ม.รทก.
ระดับท้องน้ำ - ม.รทก.

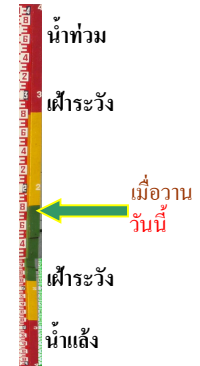


สะพานเดชาติวงศ์ - อ.เมือง จ.นครสวรรค์
(ลุ่มน้ำเจ้าพระยา)



ระดับน้ำปัจจุบันต่ำกว่าสถาฟ
ระดับตลิ่งต่ำสุด 23.22 ม.รทก.
ระดับท้องน้ำ 11.15 ม.รทก.

บ้านยางมณี - อ.โพธิ์ทอง จ.อ่างทอง
(ลุ่มน้ำเจ้าพระยา)



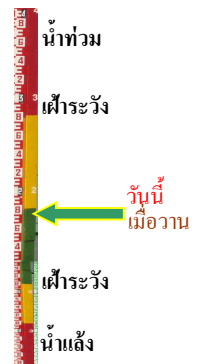
ระดับน้ำปัจจุบันต่ำกว่าสถาฟ
ระดับตลิ่งต่ำสุด - ม.รทก.
ระดับท้องน้ำ - ม.รทก.

ศาลากลางอ่างทอง - อ.เมือง จ.อ่างทอง
(ลุ่มน้ำเจ้าพระยา)



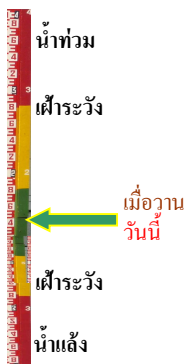
ระดับน้ำปัจจุบัน 0.50 ม.รทก.
ระดับตลิ่งต่ำสุด - ม.รทก.
ระดับท้องน้ำ - ม.รทก.

บ้านป้อม - อ.พระนครศรีอยุธยา
จ.พระนครศรีอยุธยา (ลุ่มน้ำเจ้าพระยา)



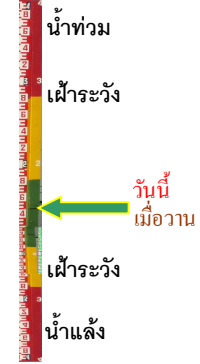
ระดับน้ำปัจจุบัน 7.90 ม.รทก.
ระดับตลิ่งต่ำสุด - ม.รทก.
ระดับท้องน้ำ - ม.รทก.

บ้านท้ายดง - อ.สามโคก จ.ปทุมธานี
(ลุ่มน้ำเจ้าพระยา)



ระดับน้ำปัจจุบันต่ำกว่าสถาฟ
ระดับตลิ่งต่ำสุด - ม.รทก.
ระดับท้องน้ำ - ม.รทก.

สะพานปรีดีย์ - อ.เมือง จ.พระนครศรีอยุธยา
(ลุ่มน้ำเจ้าพระยา)



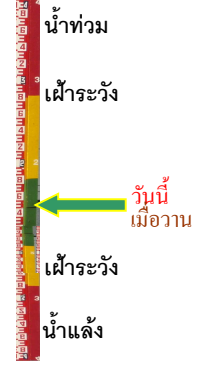
ระดับน้ำปัจจุบัน -0.20 ม.รทก.
ระดับตลิ่งต่ำสุด - ม.รทก.
ระดับท้องน้ำ - ม.รทก.

วัดทรงสวย อ.วัดสิงห์ จ.ชัยนาท
(ลุ่มน้ำท่าจีน)



ระดับน้ำปัจจุบันต่ำกว่าสถาฟ
ระดับตลิ่งต่ำสุด - ม.รทก.
ระดับท้องน้ำ - ม.รทก.

สะพานข้ามแม่น้ำท่าจีน 3 - อ.เมือง
จ.สมุทรสาคร (ลุ่มน้ำท่าจีน)



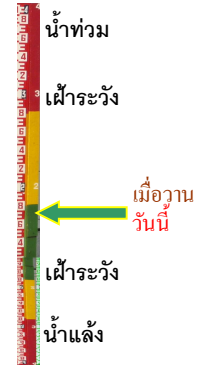
ระดับน้ำปัจจุบันต่ำกว่าสถาฟ
ระดับตลิ่งต่ำสุด 1.37 ม.รทก.
ระดับท้องน้ำ -6.73 ม.รทก.

สะพานบุญรัตน์ประชาชนวัฒน์ - อ.สามพราน
จ.นครปฐม (ลุ่มน้ำท่าจีน)



ระดับน้ำปัจจุบันต่ำกว่าสถาฟ
ระดับตลิ่งต่ำสุด 1.46 ม.รทก.
ระดับท้องน้ำ -7.22 ม.รทก.

สะพานหลวงพ่อบึง - อ.นครไชยศรี
จ.นครปฐม (ลุ่มน้ำท่าจีน)



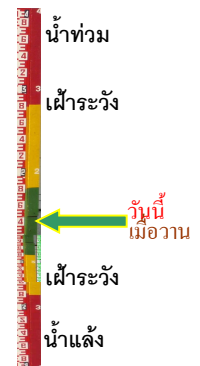
ระดับน้ำปัจจุบัน 0.81 ม.รทก.
ระดับตลิ่งต่ำสุด 2.97 ม.รทก.
ระดับท้องน้ำ -4.69 ม.รทก.

สะพานวัดพระรูป อ.เมือง จ.สุพรรณบุรี
(ลุ่มน้ำท่าจีน)



ระดับน้ำปัจจุบันต่ำกว่าสถาฟ
ระดับตลิ่งต่ำสุด 3.32 ม.รทก.
ระดับท้องน้ำ -0.56 ม.รทก.

สะพานข้ามแม่น้ำท่าจีน ทางหลวง3365
อ.สามชุก จ.สุพรรณบุรี (ลุ่มน้ำท่าจีน)



ระดับน้ำปัจจุบันตันไม้บังสถาฟ
ระดับตลิ่งต่ำสุด 5.70 ม.รทก.
ระดับท้องน้ำ 0.46 ม.รทก.

สะพานสามง่าม-ท่าโบสถ์ อ.หันคา
จ.ชัยนาท (ลุ่มน้ำท่าจีน)



ระดับน้ำปัจจุบัน 10.63 ม.รทก.
ระดับตลิ่งต่ำสุด 13.14 ม.รทก.
ระดับท้องน้ำ 10.08 ม.รทก.

เชิงสะพานฉะเชิงเทรา - อ.เมือง จ.ฉะเชิงเทรา
(ลุ่มน้ำบางปะกง)



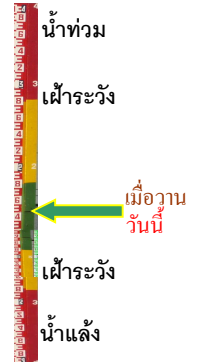
ระดับน้ำปัจจุบันต่ำกว่าสถาพ
ระดับตลิ่งต่ำสุด 1.90 ม.รทก.
ระดับท้องน้ำ - ม.รทก.

ตรงข้ามวัดจันทนาราม - อ.เมือง จ.จันทบุรี
(ลุ่มน้ำชายฝั่งตะวันออก)



ระดับน้ำปัจจุบันต่ำกว่าสถาพ
ระดับตลิ่งต่ำสุด 0.20 ม.รทก.
ระดับท้องน้ำ - ม.รทก.

เทศบาลเมืองเพชรบุรี - อ.เมือง จ.เพชรบุรี
(ลุ่มน้ำเพชรบุรี)



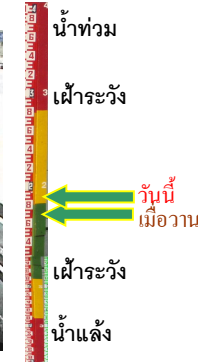
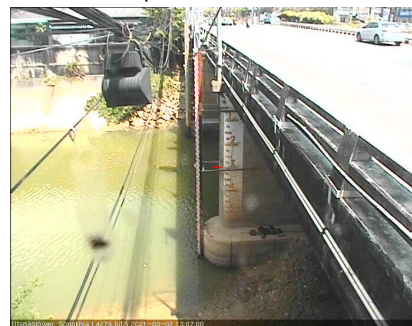
ระดับน้ำปัจจุบัน 1.00 ม.รทก.
ระดับตลิ่งต่ำสุด 4.33 ม.รทก.
ระดับท้องน้ำ 0.01 ม.รทก.

สกจ.สุราษฎร์ธานี - อ.เมือง จ.สุราษฎร์ธานี
(ลุ่มน้ำตาปี)



ระดับน้ำปัจจุบัน 1.60 ม.รทก.
ระดับตลิ่งต่ำสุด 2.60 ม.รทก.
ระดับท้องน้ำ -8.58 ม.รทก.

สถานีอุตตะภาคตอนล่าง - อ.หาดใหญ่ จ.สงขลา
(ลุ่มน้ำทะเลสาบสงขลา)



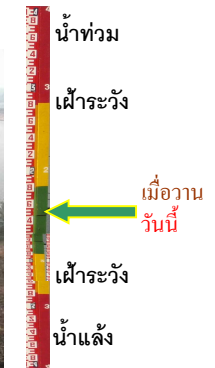
ระดับน้ำปัจจุบัน 0.30 ม.รทก.
ระดับตลิ่งต่ำสุด 8.93 ม.รทก.
ระดับท้องน้ำ -1.93 ม.รทก.

สถานีวัดแม่น้ำโขง (MRC) - อ.เชียงคาน จ.เลย
(ลุ่มน้ำโขง)



ระดับน้ำปัจจุบันต่ำกว่าสภาพ
ระดับตลิ่งต่ำสุด - ม.รทก.
ระดับท่อน้ำ - ม.รทก.

สถานีวัดแม่น้ำโขง (MRC) - อ.โขงเจียม จ.อุบลราชธานี
(ลุ่มน้ำโขง)



ระดับน้ำปัจจุบันระดับน้ำต่ำกว่าสภาพ
ระดับตลิ่งต่ำสุด - ม.รทก.
ระดับท่อน้ำ - ม.รทก.

สถานีบ้านบางแก้ว - อ.บรรพตพิสัย จ.นครสวรรค์
(ลุ่มน้ำปิง-วัง-สะแกกรัง-ป่าสัก)



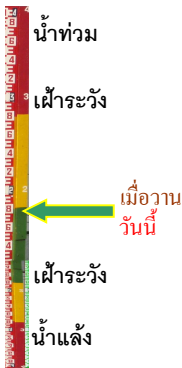
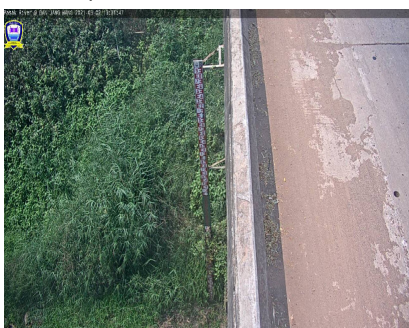
ระดับน้ำปัจจุบัน 36.67 ม.รทก.
ระดับตลิ่งต่ำสุด 44.95 ม.รทก.
ระดับท่อน้ำ 35.06 ม.รทก.

สถานีบ้านปากร่องห้วยจี่ - อ.บ้านตาก จ.ตาก
(ลุ่มน้ำปิง-วัง-สะแกกรัง-ป่าสัก)



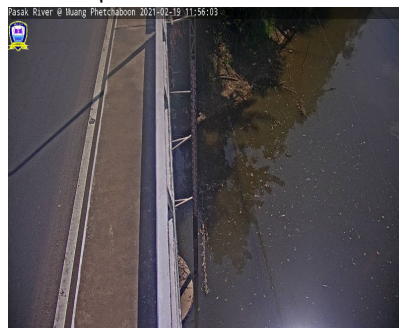
ระดับน้ำปัจจุบันต่ำกว่าสภาพ
ระดับตลิ่งต่ำสุด 120.45 ม.รทก.
ระดับท่อน้ำ 114.47 ม.รทก.

สถานีบ้านจางวาง - อ.หล่มสัก จ.เพชรบูรณ์
(ลุ่มน้ำปิง-วัง-สะแกกรัง-ป่าสัก)



ระดับน้ำปัจจุบันต่ำกว่าสภาพ
ระดับตลิ่งต่ำสุด 135.46 ม.รทก.
ระดับท่อน้ำ 127.24 ม.รทก.

สถานีแม่น้ำป่าสัก - อ.เมือง จ.เพชรบูรณ์
(ลุ่มน้ำปิง-วัง-สะแกกรัง-ป่าสัก)



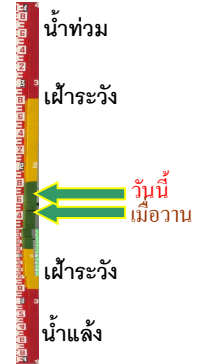
ระดับน้ำปัจจุบัน 109.30 ม.รทก.
ระดับตลิ่งต่ำสุด 114.98 ม.รทก.
ระดับท่อน้ำ 104.53 ม.รทก.

สถานีแม่น้ำป่าสัก - อ.เสนาให้ จ.สระบุรี
(ลุ่มน้ำป่าสัก-วัง-สะแกกรัง-ป่าสัก)



ระดับน้ำปัจจุบัน	7.50	ม.รทก.
ระดับตลิ่งต่ำสุด	13.46	ม.รทก.
ระดับท่อน้ำ	0.04	ม.รทก.

สถานีแม่น้ำป่าสัก - อ.แก่งคอย จ.สระบุรี
(ลุ่มน้ำป่าสัก-วัง-สะแกกรัง-ป่าสัก)



ระดับน้ำปัจจุบัน	7.85	ม.รทก.
ระดับตลิ่งต่ำสุด	20.10	ม.รทก.
ระดับท่อน้ำ	4.79	ม.รทก.