



รายงานสถานการณ์น้ำรายวัน

เสนอโดย

ศูนย์เมขลา

ศูนย์ป้องกันวิกฤติน้ำ

กรมทรัพยากรน้ำ

ประจำวันที่ ๔ มีนาคม ๒๕๖๔

โทร. ๐๒-๒๗๑๖๐๐๐ ต่อ ๖๔๔๕

Line ID : mekhalawoc

สารบัญ

- ๑) สรุปสถานการณ์น้ำ
- ๒) รายงานสถานการณ์พื้นที่เสี่ยงอุทกภัยน้ำหลากในเขตพื้นที่ลาด
เชิงเขา
- ๓) ปริมาณฝนสะสมปี พ.ศ. ๒๕๖๑ และ ๒๕๖๒ เทียบค่าเฉลี่ย ๓๐ ปี
- ๔) รายงานสถานการณ์น้ำรายลุ่มน้ำ
- ๕) รายงานระดับน้ำจากกล้อง CCTV



สรุปสถานการณ์น้ำ





รายงานการเฝ้าระวังติดตามสถานการณ์น้ำ ๒๔ ชั่วโมง

ศูนย์ป้องกันวิกฤติน้ำ กรมทรัพยากรน้ำ กระทรวงทรัพยากรธรรมชาติและสิ่งแวดล้อม

โทรศัพท์ ๐ ๒๒๗๑ ๖๐๐๐ ต่อ ๖๔๔๕ โทรสาร ๐ ๒๒๗๘ ๖๖๒๙ <http://www.dwr.go.th>

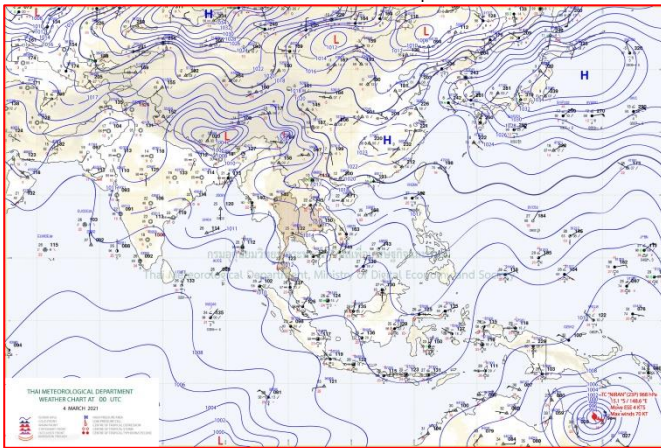
รายงานการเฝ้าระวังติดตามสถานการณ์น้ำประจำวัน ที่ ๔ มีนาคม ๒๕๖๔

เรียนร.ทส. เลขานุการ ร.ทส. ที่ปรึกษา ร.ทส. ปกท.ทส. รอง ปกท.ทส. อท.ท. อทบ. และหน่วยงานที่เกี่ยวข้อง

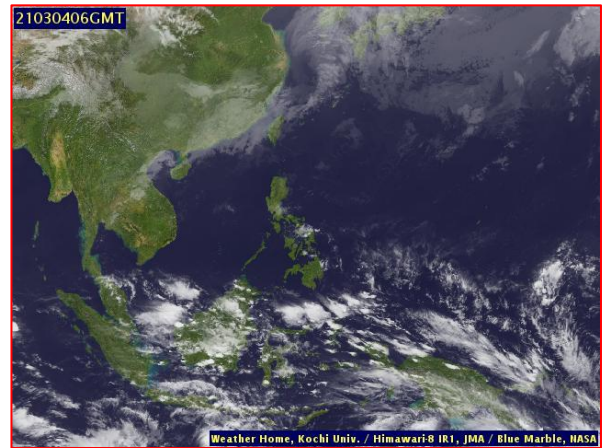
๑. สภาพอากาศ เวลา ๑๒.๐๐ น. (กรมอุตุนิยมวิทยา)

พยากรณ์อากาศ ๒๔ ชั่วโมงข้างหน้า บริเวณความกดอากาศสูงหรือมวลอากาศเย็นที่ปกคลุมภาคตะวันออกเฉียงเหนือ และทะเลจีนใต้เริ่มมีกำลังอ่อนลง ในขณะที่ลมใต้และลมตะวันออกเฉียงใต้ยังคงพัดนำความชื้นจากอ่าวไทยและทะเลจีนใต้ เข้ามาปกคลุมภาคเหนือตอนล่าง ภาคตะวันออกเฉียงเหนือตอนล่าง ภาคกลาง และภาคตะวันออก ลักษณะเช่นนี้ทำให้ บริเวณประเทศไทยตอนบนยังคงมีฝนฟ้าคะนองบางแห่ง

สำหรับลมตะวันออกเฉียงใต้ยังคงพัดปกคลุมภาคใต้และอ่าวไทย ทำให้ภาคใต้มีฝนบางแห่ง



แผนที่อากาศ วันที่ ๔ มี.ค. ๒๕๖๔ เวลา ๐๗.๐๐ น.

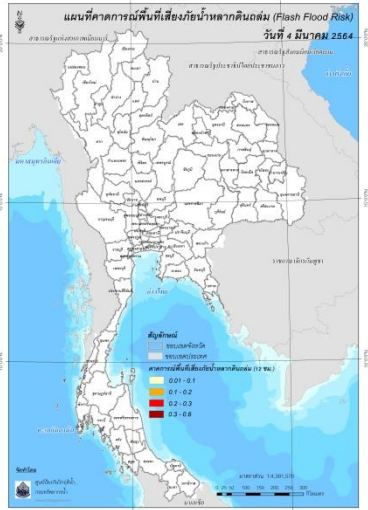


ภาพถ่ายดาวเทียม วันที่ ๔ มี.ค. ๒๕๖๔ เวลา ๑๓.๐๐ น.

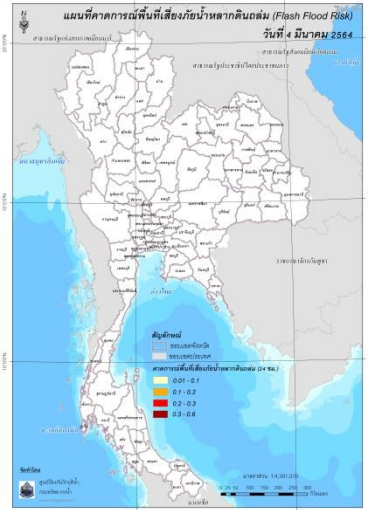
๒. การคาดการณ์พื้นที่เสี่ยงภัยน้ำหลากดินถล่ม ณ วันที่ ๓ มีนาคม ๒๕๖๔ (กรมทรัพยากรน้ำ)

การคาดการณ์พื้นที่เสี่ยงภัยน้ำหลากดินถล่มจากข้อมูล MRCFFGS วันที่ 3 มีนาคม 2564 ในอีก 12 ชม. 24 ชม. และ 36 ชม. **ไม่พบพื้นที่เสี่ยง**

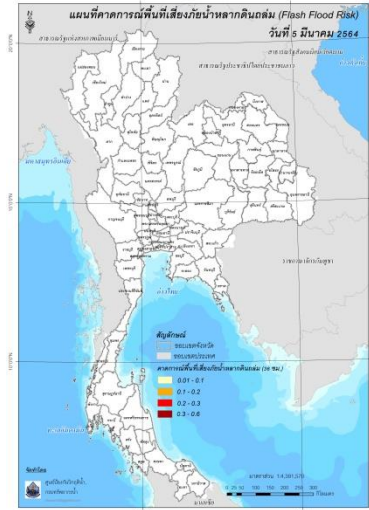
แผนที่แสดงการคาดการณ์พื้นที่เสี่ยงภัยน้ำหลากดินถล่ม วันที่ 3 มีนาคม 2564



วันที่ 4 มี.ค. 64 (03:00 น.)



วันที่ 4 มี.ค. 64 (15:00 น.)



วันที่ 5 มี.ค. 64 (03:00 น.)

๓. สถานการณ์ภาวะน้ำท่วม และสถานการณ์ฝนแล้ง/ฝนทิ้งช่วง ณ วันที่ ๔ มีนาคม ๒๕๖๔ (ปก.)

สถานการณ์สาธารณภัย

ไม่มีสถานการณ์

๔. ความช่วยเหลืออุทกภัยของกรมทรัพยากรน้ำ

กระทรวงทรัพยากรธรรมชาติและสิ่งแวดล้อม
กรมทรัพยากรน้ำ
สำนักงานทรัพยากรน้ำภาค 3 อุตรดิตถ์



กส. อธิบดีกรมทรัพยากรน้ำลงพื้นที่แก้ไขปัญหาภัยแล้ง

บ้านโนนจำปา หมู่ 2 ตำบลสามัคคีพัฒนา จังหวัดสกลนคร





เมื่อวันที่ 23 กุมภาพันธ์ 2564 นายภาสกร ดาวฤกษ์รัตน์ อธิบดีกรมทรัพยากรน้ำ นายมงคล หลีกเมือง ผู้อำนวยการศูนย์ป้องกันวิกฤตน้ำ นายชูชาติ นาราง ผู้อำนวยการสำนักงานทรัพยากรน้ำภาค 3 พร้อมด้วยเจ้าที่กรมทรัพยากรน้ำร่วมกับเทศบาลตำบลสามัคคีพัฒนา แก้ไขปัญหาภัยแล้งในตำบลสามัคคีพัฒนา ติดตั้งเครื่องสูบน้ำขนาด 12 นิ้ว จำนวน 1 เครื่อง บริเวณอ่างเก็บน้ำหนองเรือสูบน้ำเข้าอ่างเก็บน้ำหนองปลาตุ๊ก เพื่อผลิตน้ำประปาหมู่บ้านจำนวน 2 แห่ง เพื่อแก้ไขปัญหาการขาดแคลนน้ำเพื่อการอุปโภค-บริโภค ชาวตำบลสามัคคีพัฒนา ขอขอบคุณรัฐบาลและกระทรวงทรัพยากรธรรมชาติและสิ่งแวดล้อมที่ห่วงใย ดูแลราษฎรที่ได้รับเดือดร้อนจากภัยแล้ง




สำนักงานทรัพยากรน้ำภาค 3 ที่ตั้ง 307 ม.14 ต.หนองเต่า อ.เมือง จ.อุตรดิตถ์ 41000 โทร.042-290350 www.dwr.go.th

สรุปสถานการณ์น้ำภาพรวมของประเทศ



4 มี.ค. 64 เวลา 07.00 น.

☎ 02 554 1800

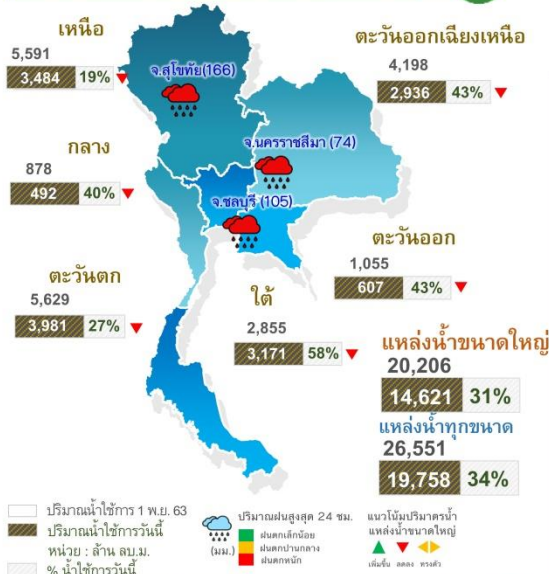
🌐 www.onwr.go.th

พลเอก ประวิตร วงษ์สุวรรณ ลงพื้นที่ติดตามการบริหารจัดการน้ำ ควบคุมค่าความเค็มในแม่น้ำเจ้าพระยาและบางปะกง

สภาพอากาศ

- มวลอากาศเย็นที่ปกคลุมภาคตะวันออกเฉียงเหนือตอนบนและทะเลจีนใต้มีกำลังอ่อนลง ทำให้เกิดฝนฟ้าคะนองบางแห่ง
- ในช่วง 24 ชั่วโมงที่ผ่านมา มีฝนตกหนักถึงหนักมาก บริเวณ จ.สุโขทัย (166 มม.) จ.ชลบุรี (105 มม.) จ.นครราชสีมา (74 มม.)

ปริมาณน้ำใช้การในแหล่งน้ำ



□ ปริมาณน้ำใช้การ 1 พ.ย. 63
 ■ ปริมาณน้ำใช้การวันนี้
 หน่วย : ล้าน ลบ.ม.
 % น้ำใช้การวันนี้

☁ ปริมาณฝนสูงสุด 24 ชม.
 ■ ปริมาณน้ำใช้การวันนี้
 ■ ปริมาณน้ำใช้การวันนี้

▲ แนวโน้มปริมาณน้ำ
 แหล่งน้ำขนาดใหญ่
 ▲ เพิ่มขึ้น
 ▼ ลดลง
 ↔ คงที่

สถานการณ์น้ำท่า

- ระดับน้ำแม่น้ำสายหลัก
 - ภาคเหนือ ภาคกลาง ภาคตะวันออกเฉียงเหนือ ภาคตะวันออก ภาคใต้ **น้ำน้อยถึงปกติ มีแนวโน้มลดลง**
 - แม่น้ำโขง **น้ำน้อยถึงปกติ มีแนวโน้มทรงตัว**
- คุณภาพน้ำ ณ จุดเฝ้าระวัง แม่น้ำสายหลัก
 - น้ำเพื่ออุปโภค-บริโภค แม่น้ำเจ้าพระยา ณ สถานีสูบน้ำสำแล จ.ปทุมธานี
 - ค่าความเค็ม 0.18 กรัมต่อลิตร อยู่ในเกณฑ์มาตรฐาน (มาตรฐานไม่เกิน 0.25 กรัมต่อลิตร)
 - ปริมาณออกซิเจนละลายน้ำ 4.1 มิลลิกรัมต่อลิตร อยู่ในเกณฑ์มาตรฐาน (มาตรฐานไม่ต่ำกว่า 2.0 มิลลิกรัมต่อลิตร)
- น้ำเพื่อการเกษตร **แม่น้ำท่าจีน และแม่น้ำบางปะกง**
 - ค่าความเค็ม **สูงกว่าเกณฑ์มาตรฐาน** บริเวณปากแม่น้ำ (มาตรฐานไม่เกิน 2.0 กรัมต่อลิตร)
 - ปริมาณออกซิเจนละลายน้ำ อยู่ในเกณฑ์มาตรฐาน

ติดตามข่าวสาร



ข่าวสารกองอำนวยการน้ำแห่งชาติ

ข่าวสารสำนักงานทรัพยากรน้ำแห่งชาติ

จัดทำโดย

นางสาวสุวิมล
นางสาวสุกิตา
นายอดุลศักดิ์
นางสาวนันทิพย์

ฟังก์คา
พชษา
มีโชค
โสมกัญ

นิตฤกษ์วิภาชานาญการพิชิต
นิตฤกษ์วิภาชานาญการพิชิต
วิศกรรณประภา ปฏินิตการ
นิตฤกษ์วิภาชานาญการพิชิต



สามารถติดตามสถานการณ์น้ำได้ที่
<http://waterinfo.onwr.go.th>



แหล่งน้ำที่เฝ้าระวังน้ำน้อย



การบริหารจัดการน้ำ

ตามที่ พลเอก ประวิตร วงษ์สุวรรณ รองนายกรัฐมนตรี ในฐานะผู้อำนวยการกองอำนวยการน้ำแห่งชาติ (กอนช.) ลงพื้นที่ติดตามการแก้ปัญหาน้ำเค็มรุกล้ำในแม่น้ำเจ้าพระยา-บางปะกง วานนี้ (3 มี.ค. 64) มอบหมายหน่วยงานดำเนินการ ดังนี้

- กรมชลประทานร่วมกับการประปานครหลวง บริหารจัดการน้ำจากเขื่อนหลักในกลุ่มน้ำเจ้าพระยาให้สอดคล้องกับสถานการณ์ กำหนดแผนปฏิบัติการให้ชัดเจน และประเมินน้ำต้นทุนพร้อมวางแผนการใช้น้ำอย่างประหยัด ให้เพียงพอสำหรับต้นฤดูฝน
- กระทรวงเกษตรและสหกรณ์ และกระทรวงมหาดไทย เร่งสร้างการรับรู้ เพื่อควบคุมการเพาะปลูกพืชในพื้นที่ลุ่มน้ำเจ้าพระยาให้เป็นไปตามแผนอย่างเคร่งครัด และกำหนดมาตรการลดผลกระทบชัดเจนหรือเยียวยา ให้ผู้ที่ได้รับผลกระทบ
- การประปานครหลวง เร่งรัดแผนงานระยะยาว โดยพิจารณาย้ายจุดสูบน้ำดิบ ร่วมกับการจัดท่าระบบผลิตน้ำจืดจากน้ำกร่อย เพื่อป้องกันความเสี่ยง กรณีค่าความเค็มบริเวณสถานีสูบน้ำสำแลสูงเกินเกณฑ์มาตรฐาน
- มอบสำนักงานทรัพยากรน้ำแห่งชาติ เป็นเจ้าภาพหลักร่วมกับกระทรวงทรัพยากรธรรมชาติและสิ่งแวดล้อม กรมชลประทาน พิจารณาทางเลือกเพิ่มเติมกรณีเกิดวิกฤติในอนาคต โดยศึกษาการสร้างอาคารควบคุมปิด-เปิด บริเวณปากแม่น้ำทั้ง 4 สาย เพื่อควบคุมค่าความเค็มขณะน้ำทะเลหนุน

มาตรการและการให้ความช่วยเหลือ

กอนช. มอบหมายให้หน่วยงานช่วยเหลือพื้นที่ที่เสี่ยงขาดแคลนน้ำ โดยมีผลการดำเนินการ ดังนี้

- กรมการทหารช่าง นำกำลังพลพร้อมด้วยรถบรรทุกน้ำ แจกจ่ายน้ำอุปโภคและบริโภค ในพื้นที่ ต.หินกอง อ.เมือง จ.ราชบุรี
- กองทัพภาคที่ 2 แจกจ่ายน้ำ เพื่ออุปโภคและบริโภค บริเวณบ้านดงภูทอง ต.สุวรรณคม อ.นิคมνάอัน จ.สกลนคร
- กรมชลประทาน นำรถบรรทุกน้ำเพื่อเป็นน้ำต้นทุนผลิตน้ำประปาหมู่บ้าน บริเวณวัดสุขแสงธรรม ต.ไม้เค็ด อ.เมือง จ.ปราจีนบุรี

นายมงคล หลีกเมือง

ผู้อำนวยการศูนย์ป้องกันวิกฤติน้ำ

(เลขานุการคณะกรรมการศูนย์อำนวยการติดตามแก้ไขภาวะน้ำแล้งน้ำท่วม)

กรมทรัพยากรน้ำ

รายงานสถานการณ์พื้นที่
เสี่ยงอุทกภัยน้ำหลากในเขต
พื้นที่ลาดเชิงเขา

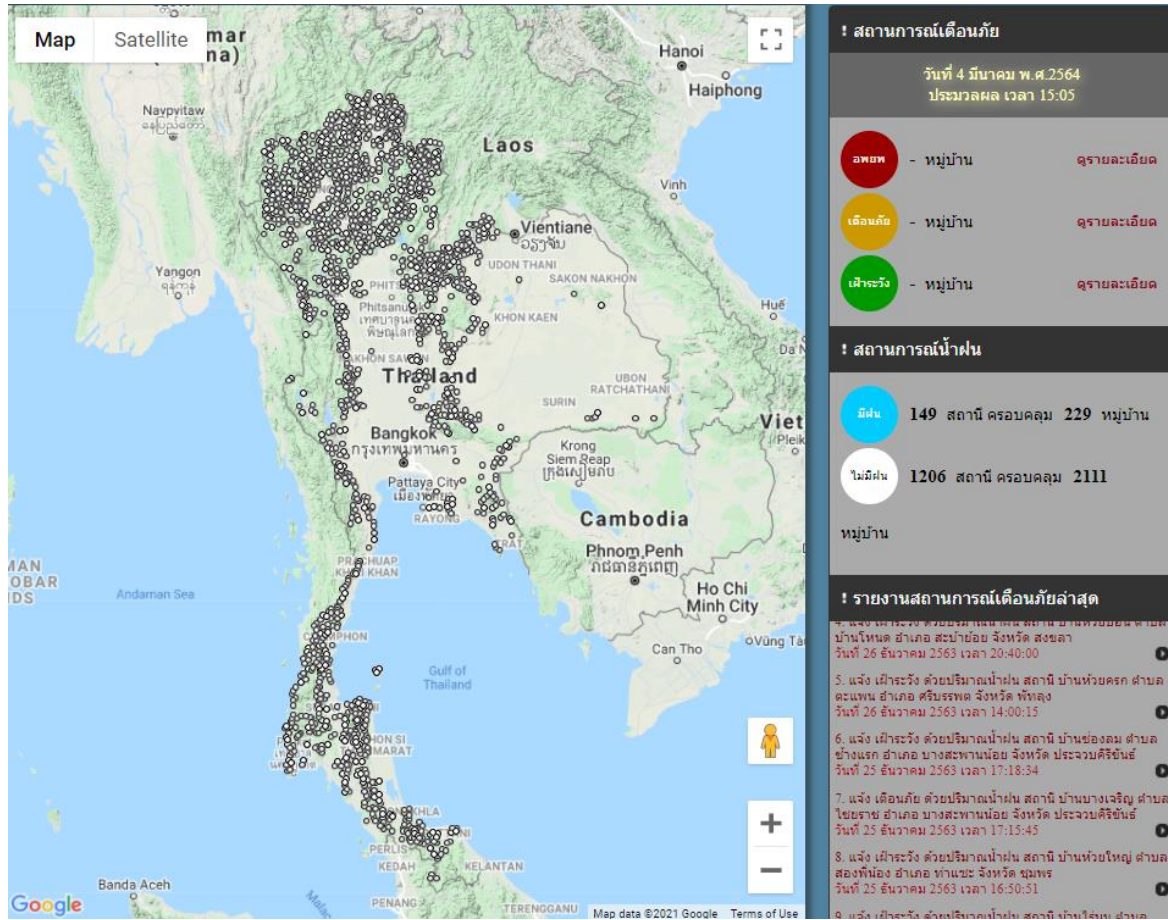


รายงานสถานการณ์พื้นที่เสี่ยงอุทกภัยน้ำหลากในเขตพื้นที่ลัดเชิงเขา

วันที่ 4 มีนาคม 2564 เวลา 15:00 น.

1) Early Warning System (4 มี.ค. 2564 เวลา 15.00 น)

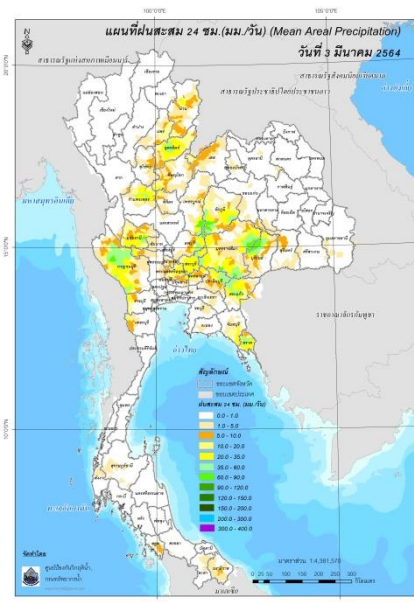
สถานี Early Warning System ที่มีฝนตกทั้งหมด 149 สถานี ครอบคลุม 229 หมู่บ้าน ไม่มีการแจ้งเตือน



ที่มา : สำนักวิจัย พัฒนาและอุทกวิทยา

2) ปริมาณฝน

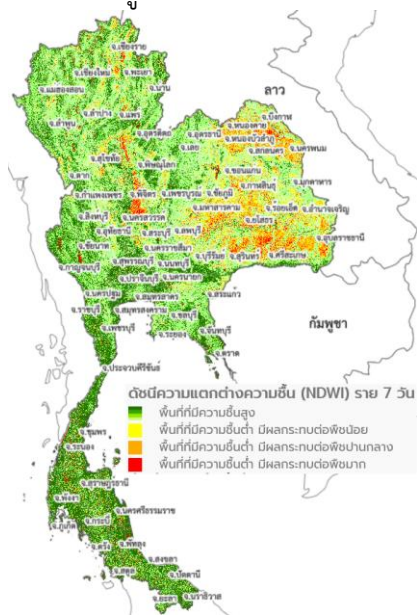
ผลการเปรียบเทียบปริมาณฝนสะสม 24 ชั่วโมง ของวันที่ 3- 4 มีนาคม 2564 (เวลา 15:00 น.) จากระบบของ Mekong River Commission Flash Flood Guidance System (MRCFFGS) แสดงให้เห็นว่ามีปริมาณฝนตกบริเวณภาคเหนือ ภาคตะวันตก ภาคกลางบางส่วน ภาคตะวันออกบางส่วน ภาคตะวันออกเฉียงเหนือ และภาคใต้บางส่วน มีปริมาณฝนสะสมประมาณ 5 - 10 มม./วัน ส่วนบริเวณจังหวัดอุดรดิตถ์ กำแพงเพชร ลพบุรี สระบุรี ปราจีนบุรี สระแก้ว และตราด มีปริมาณฝนสะสมประมาณ 35 - 60 มม./วัน และบริเวณจังหวัดกาญจนบุรี อุทัยธานี เพชรบูรณ์ ชัยภูมิ นครราชสีมา และบุรีรัมย์ มีปริมาณฝนสะสมประมาณ 60 - 90 มม.



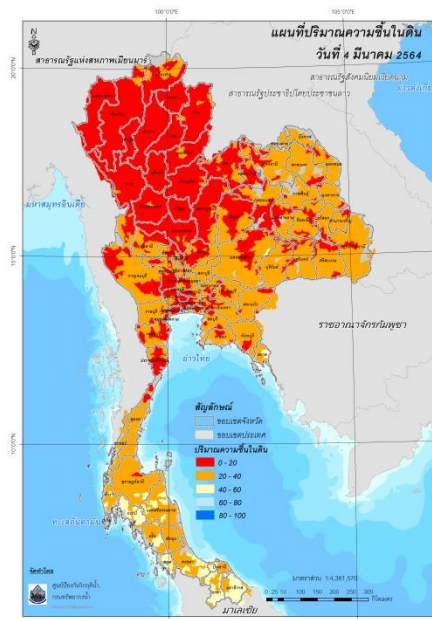
ปริมาณฝนสะสม 24 ชั่วโมง (MRCFFGS)

3) ปริมาณความชื้นในดิน

ปริมาณความชื้นในดินจากแผนที่ดาวเทียมของ Gistda (ดัชนีความแตกต่าง (NDWI) ราย 7 วัน) และค่าความชื้นในดินที่ได้จากระบบ MRCFFGS พบว่าพื้นที่บริเวณภาคใต้ มีค่าความชื้นอยู่ในเกณฑ์ประมาณร้อยละ 40 - 60 สภาวะดังกล่าวหมายถึงดินในพื้นที่บริเวณดังกล่าว ยังสามารถรองรับปริมาณน้ำฝนได้อีกประมาณ 60% ก่อนที่จะเข้าสู่สภาพอิ่มตัว

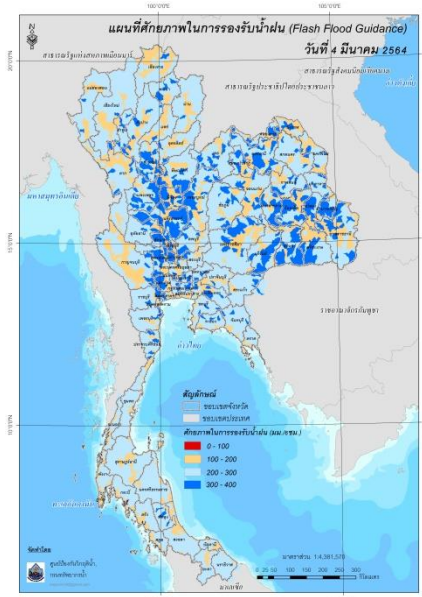


แผนที่ดาวเทียมของ Gistda
(26 ก.พ. - 4 มี.ค. 64)



ปริมาณความชื้นในดิน (MRCFFG)

4) ศักยภาพในการรองรับน้ำฝน FFG (Flash Flood Guidance)

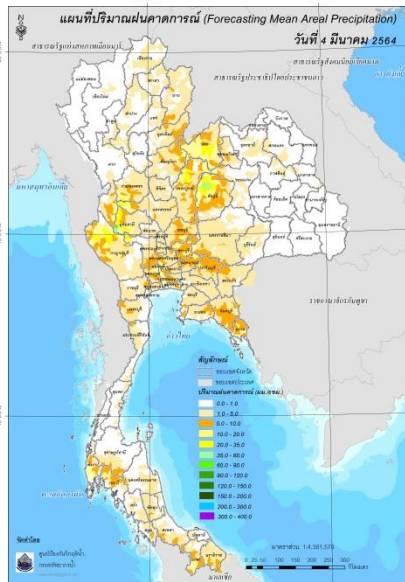


FFG หมายถึง ค่าความสามารถในการรองรับปริมาณฝนของพื้นที่นั้นๆ ก่อนที่จะเกิดสภาวะน้ำล้นตลิ่งที่จุดออกของปลายพื้นที่ โดยค่า FFG 06-hr หมายถึง ปริมาณฝนที่จะส่งผลให้เกิดสภาวะน้ำล้นตลิ่งที่ปลายลุ่มน้ำในอีก 6 ชั่วโมงข้างหน้า (มม./6ชม.)

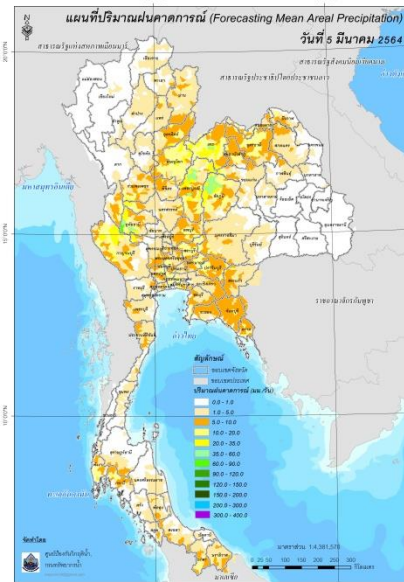
5) ปริมาณฝนคาดการณ์ล่วงหน้า

ปริมาณฝนคาดการณ์ในวันที่ 4 มีนาคม 2564 เวลา 21.00 น. บริเวณภาคเหนือ ภาคกลาง ภาคตะวันออก ภาคตะวันออกเฉียงเหนือ ภาคตะวันตก และภาคใต้บางส่วน จะมีปริมาณฝนสะสม 6 ชั่วโมงข้างหน้า 5 - 10 มม. ส่วนบริเวณจังหวัดชัยภูมิ จะมีปริมาณฝนสะสม 6 ชั่วโมงข้างหน้า 35 - 60 มม. และบริเวณจังหวัดอุทัยธานี จะมีปริมาณฝนสะสม 6 ชั่วโมงข้างหน้า 60 - 90 มม.

ปริมาณฝนคาดการณ์ในวันที่ 5 มีนาคม 2564 เวลา 15.00 น. บริเวณภาคเหนือ ภาคกลาง ภาคตะวันออก ภาคตะวันออกเฉียงเหนือ ภาคตะวันตก และภาคใต้ จะมีปริมาณฝนสะสม 24 ชั่วโมงข้างหน้า 5 - 10 มม. ส่วนบริเวณจังหวัดเลย เพชรบูรณ์ และชัยภูมิ จะมีปริมาณฝนสะสม 24 ชั่วโมงข้างหน้า 35 - 60 มม. และบริเวณจังหวัดอุทัยธานี จะมีปริมาณฝนสะสม 24 ชั่วโมงข้างหน้า 60 - 90 มม.



ปริมาณฝนคาดการณ์ในวันที่ 4 มีนาคม 2564

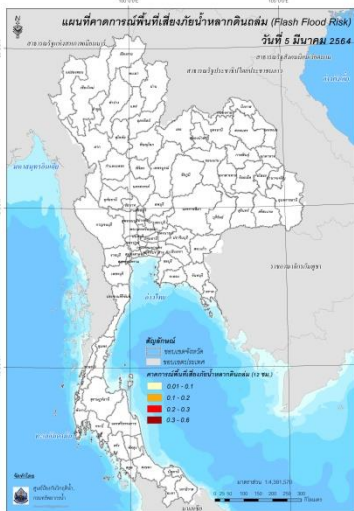


ปริมาณฝนคาดการณ์ในวันที่ 5 มีนาคม 2564

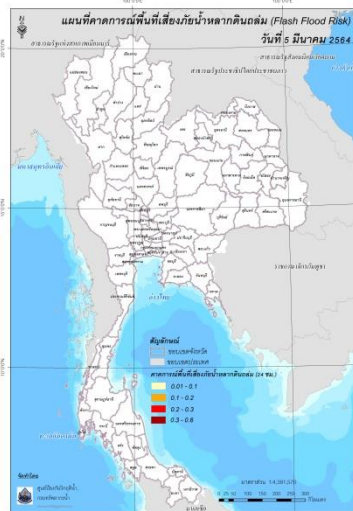
6) ความเสี่ยงจากน้ำท่วม

- การคาดการณ์พื้นที่เสี่ยงภัยน้ำหลากดินถล่มจากข้อมูล MRCFFGS วันที่ 4 มีนาคม 2564 ในอีก 12 ชม. 24 ชม. และ 36 ชม. ไม่พบพื้นที่เสี่ยง

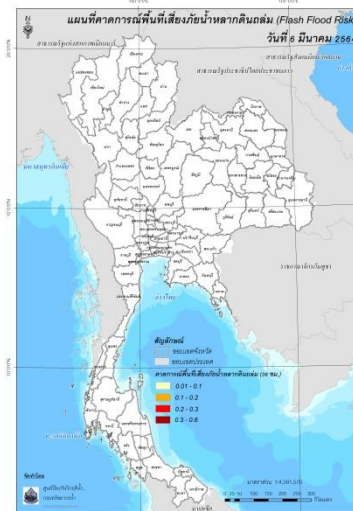
แผนที่แสดงการคาดการณ์พื้นที่เสี่ยงภัยน้ำหลากดินถล่ม วันที่ 4 มีนาคม 2564



วันที่ 5 มี.ค. 64 (03:00 น.)



วันที่ 5 มี.ค. 64 (15:00 น.)



วันที่ 6 มี.ค. 64 (03:00 น.)

คำแนะนำ: ข้อมูลดังกล่าวเป็นการคาดการณ์พื้นที่เสี่ยงภัยน้ำหลาก โดยอาศัยข้อมูลปริมาณฝนจากดาวเทียม ดังนั้นรายงานฉบับนี้ควรใช้งานควบคู่ไปกับการตรวจวัดปริมาณฝนจริงภาคสนาม และข้อมูลจากเรดาร์ เพื่อประกอบการตัดสินใจ

ปริมาณฝนสะสมปี

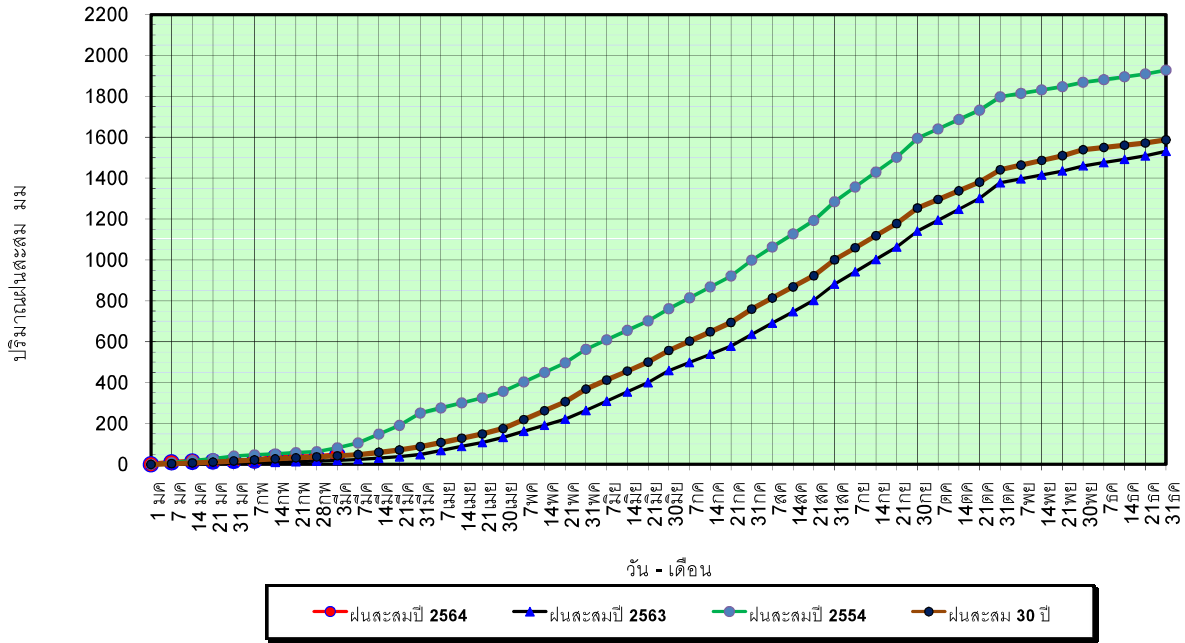
พ.ศ. ๒๕๖๑ และ ๒๕๖๒

เทียบค่าเฉลี่ย ๓๐ ปี



วันที่ 3 มีนาคม 2564
 ฝน30ปี = 42.19 มม. (สะสมทั้งปี = 1,587.50 มม.)
 ปี63 = 19.36 มม. (สะสมทั้งปี = 1,530.99 มม.)
 ปี64 = 45.93 มม.
 เปรียบเทียบกับ ปี 63 มีค่ามากกว่า 26.57 มม.
 เปรียบเทียบกับฝนเฉลี่ย 30 ปี มีค่ามากกว่า 3.74 มม.

ปริมาณฝนสะสมปี 2554-2563-2564 เทียบกับค่าเฉลี่ย 30 ปี



ข้อมูลจากกรมอุตุนิยมวิทยาจำนวน 128
 สถานีข้อมูลปริมาณฝนสะสมถึง วันที่
 3 มีนาคม 2564



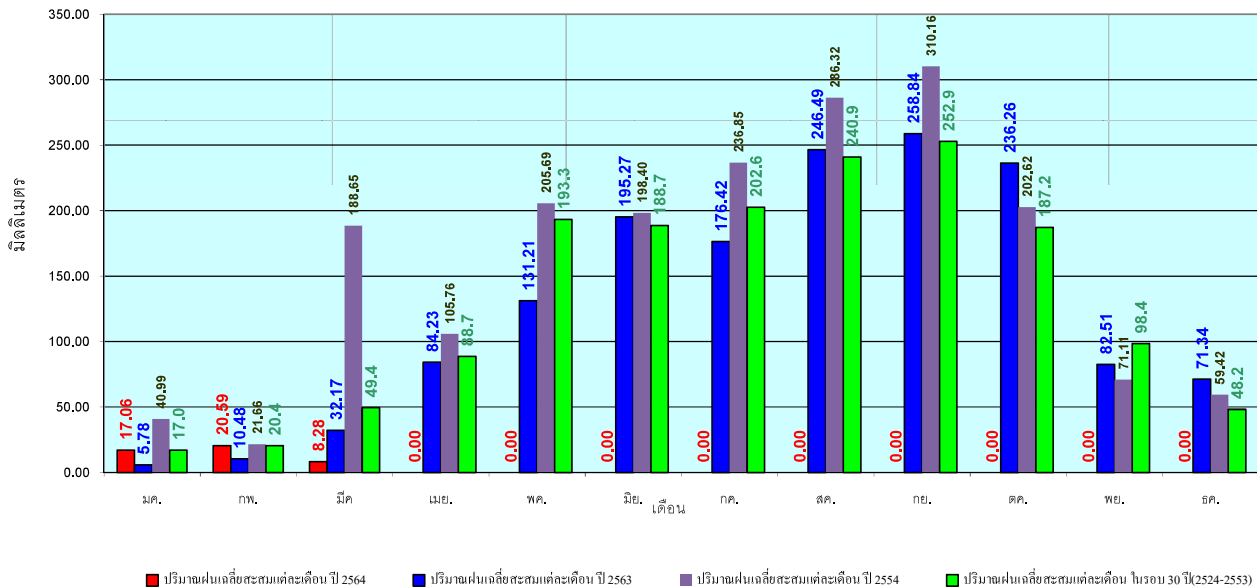
ศูนย์เมขลา



ศูนย์ป้องกันวิกฤตน้ำ กรมทรัพยากรน้ำ

วันที่ 3 มีนาคม 2564
 ฝน30ปี = 42.19 มม. (สะสมทั้งปี = 1,587.50 มม.)
 ปี63 = 19.36 มม. (สะสมทั้งปี = 1,530.99 มม.)
 ปี64 = 45.93 มม.
 เปรียบเทียบกับ ปี 63 มีค่ามากกว่า 26.57 มม.
 เปรียบเทียบกับฝนเฉลี่ย 30 ปี มีค่ามากกว่า 3.74 มม.

ปริมาณฝนเฉลี่ยรายเดือนของประเทศ



ข้อมูลจากกรมอุตุนิยมวิทยาจำนวน 128
 สถานีข้อมูลปริมาณฝนสะสมถึง วันที่
 3 มีนาคม 2564



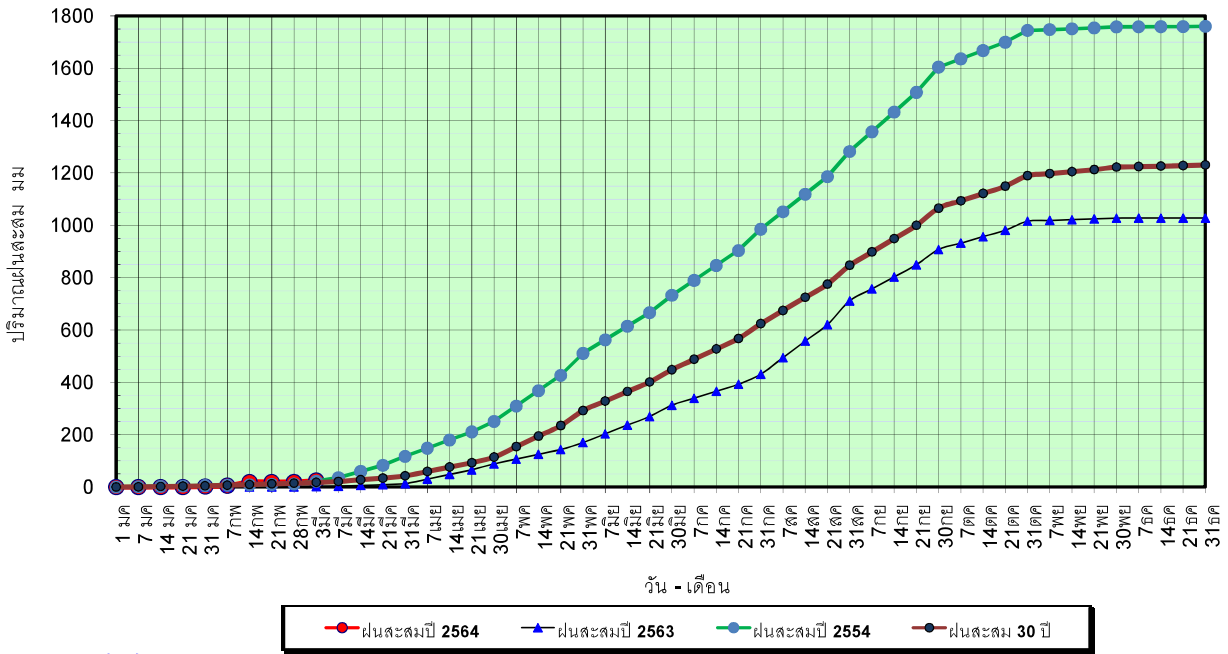
ศูนย์เมขลา



ศูนย์ป้องกันวิกฤตน้ำ กรมทรัพยากรน้ำ

วันที่ 3 มีนาคม 2564
 ฝน30ปี = 17.72 มม. (สะสมทั้งปี = 1,230.90 มม.)
 ปี63 = 1.43 มม. (สะสมทั้งปี = 1,028.34 มม.)
 ปี64 = 24.93 มม.
 เปรียบเทียบกับ ปี 63 มีค่ามากกว่า 23.50 มม.
 เปรียบเทียบกับฝนเฉลี่ย 30 ปี มีค่ามากกว่า 7.21 มม.

ปริมาณฝนสะสมภาคเหนือ



ข้อมูลจากกรมอุตุนิยมวิทยาจำนวน 33
 สถานีข้อมูลปริมาณฝนสะสมถึง วันที่
 3 มีนาคม 2564



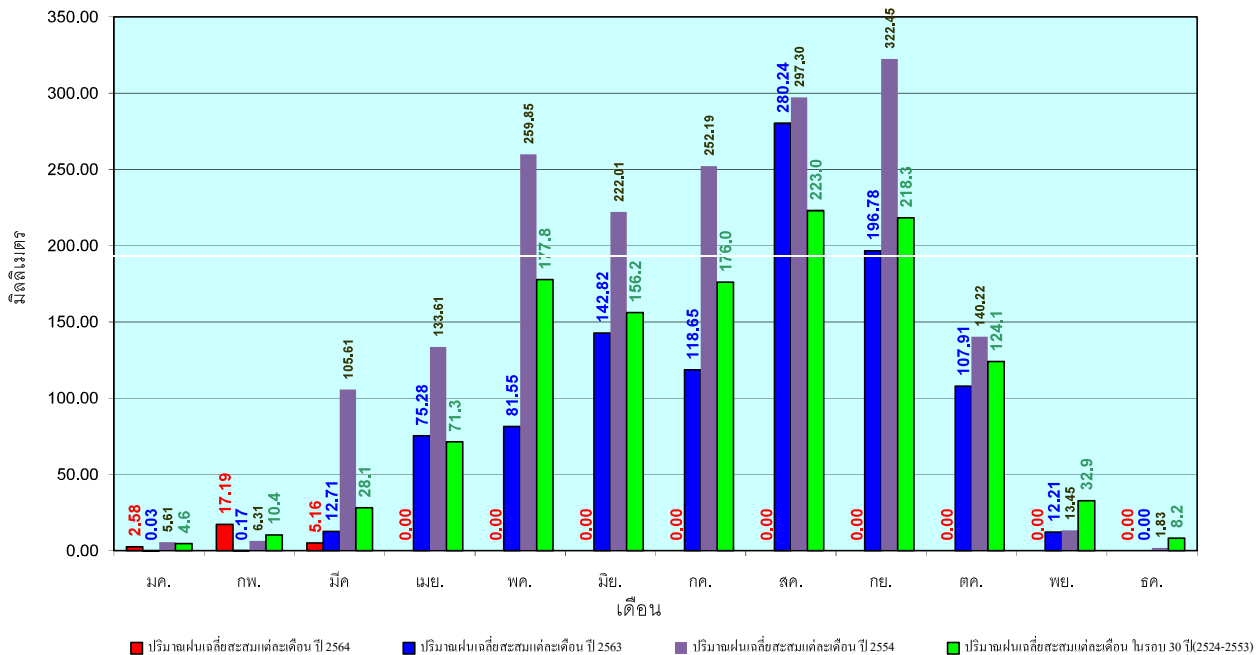
ศูนย์เมขลา



ศูนย์ป้องกันวิกฤติน้ำ กรมทรัพยากรน้ำ

วันที่ 3 มีนาคม 2564
 ฝน30ปี = 17.72 มม. (สะสมทั้งปี = 1,230.90 มม.)
 ปี63 = 1.43 มม. (สะสมทั้งปี = 1,028.34 มม.)
 ปี64 = 24.93 มม.
 เปรียบเทียบกับ ปี 63 มีค่ามากกว่า 23.50 มม.
 เปรียบเทียบกับฝนเฉลี่ย 30 ปี มีค่ามากกว่า 7.21 มม.

ปริมาณฝนเฉลี่ยสะสมรายเดือน ภาคเหนือ



ข้อมูลจากกรมอุตุนิยมวิทยาจำนวน 33
 สถานีข้อมูลปริมาณฝนสะสมถึง วันที่
 3 มีนาคม 2564



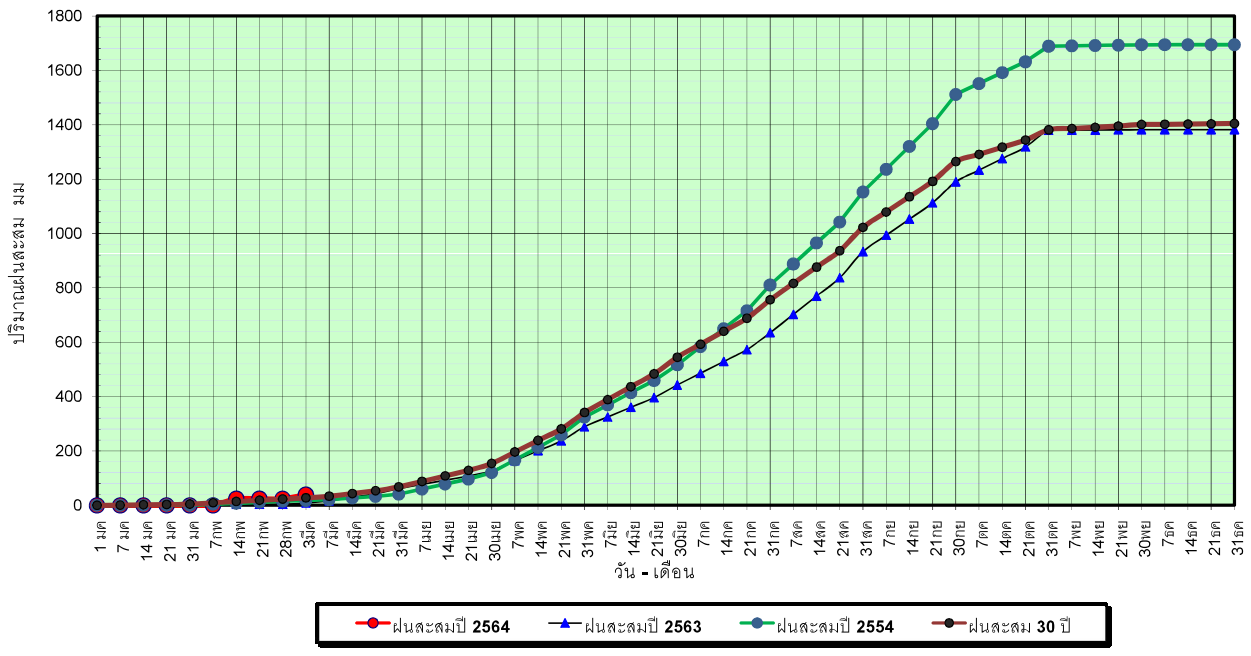
ศูนย์เมขลา



ศูนย์ป้องกันวิกฤติน้ำ กรมทรัพยากรน้ำ

วันที่ 3 มีนาคม 2564
 ฝน30ปี = 27.63 มม. (สะสมทั้งปี = 1,404.50 มม.)
 ปี63 = 9.18 มม. (สะสมทั้งปี = 1,381.81 มม.)
 ปี64 = 38.90 มม.
 เปรียบเทียบกับ ปี 63 มีค่ามากกว่า 29.71 มม.
 เปรียบเทียบกับฝนเฉลี่ย 30 ปี มีค่ามากกว่า 11.27 มม.

ปริมาณฝนสะสมภาคตะวันออกเฉียงเหนือ

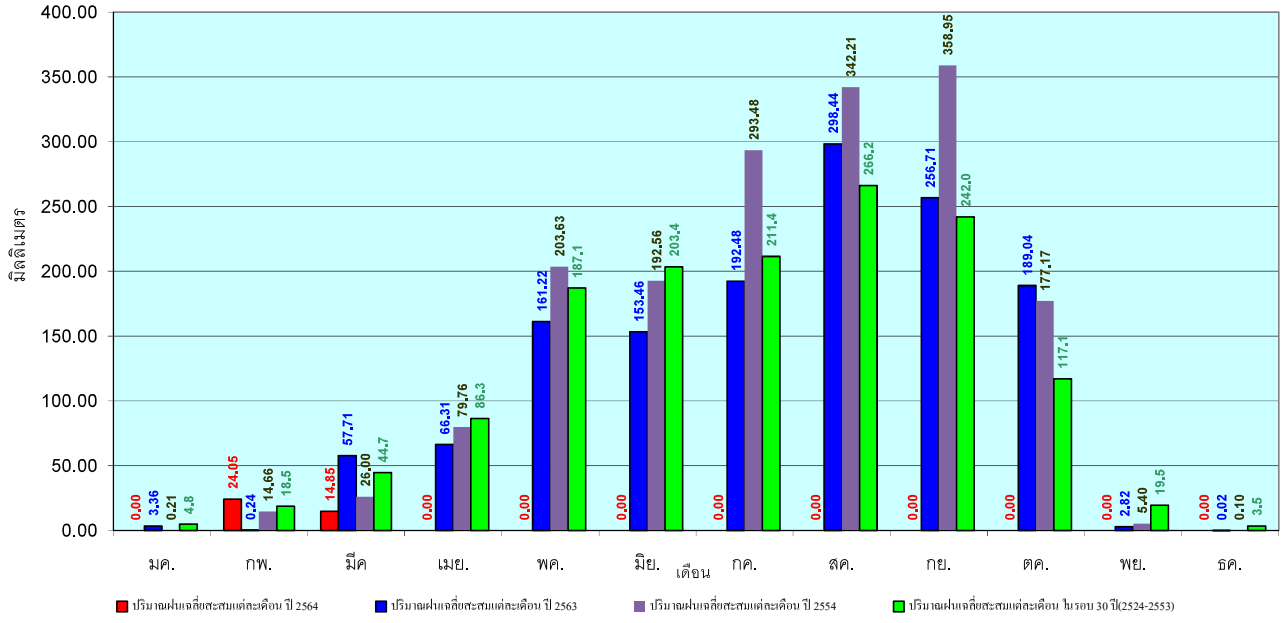


ข้อมูลจากกรมอุตุนิยมวิทยาจำนวน 31
 สถานีข้อมูลปริมาณฝนสะสมถึง วันที่
 3 มีนาคม 2564



วันที่ 3 มีนาคม 2564
 ฝน30ปี = 27.63 มม. (สะสมทั้งปี = 1,404.50 มม.)
 ปี63 = 9.18 มม. (สะสมทั้งปี = 1,381.81 มม.)
 ปี64 = 38.90 มม.
 เปรียบเทียบกับ ปี 63 มีค่ามากกว่า 29.71 มม.
 เปรียบเทียบกับฝนเฉลี่ย 30 ปี มีค่ามากกว่า 11.27 มม.

ปริมาณฝนเฉลี่ยสะสมรายเดือน ภาคตะวันออกเฉียงเหนือ

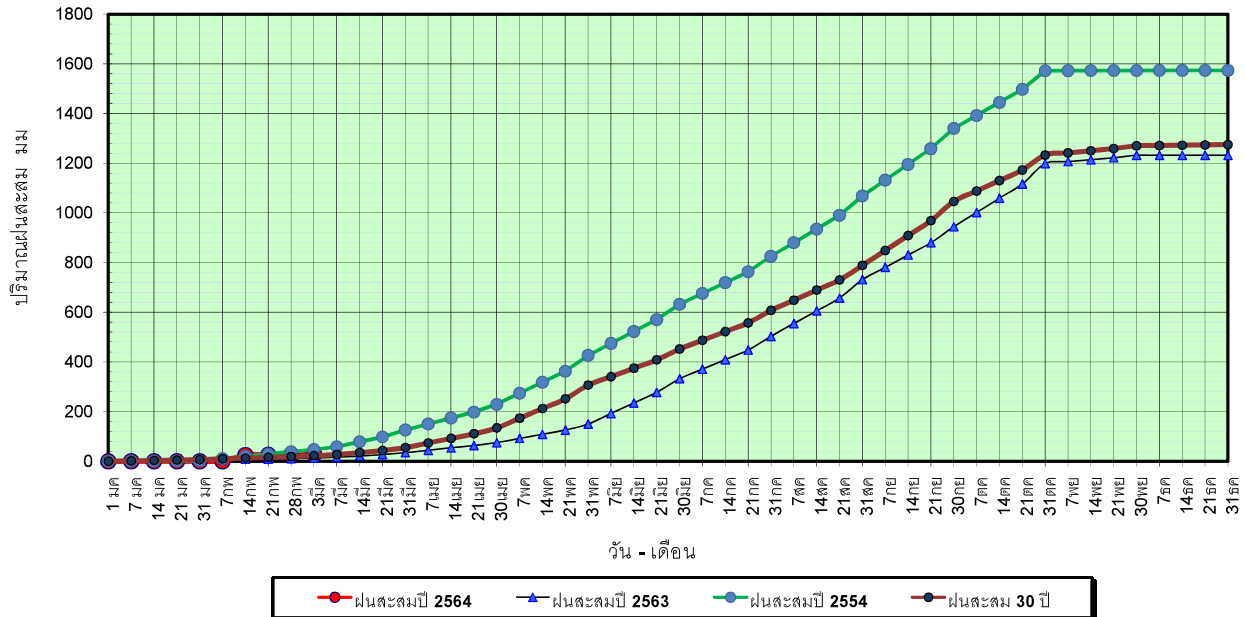


ข้อมูลจากกรมอุตุนิยมวิทยาจำนวน 31
 สถานีข้อมูลปริมาณฝนสะสมถึง วันที่
 3 มีนาคม 2564



วันที่ 3 มีนาคม 2564
 ฝน30ปี = 22.48 มม. (สะสมทั้งปี = 1,275.20 มม.)
 ปี63 = 12.77 มม. (สะสมทั้งปี = 1,232.06 มม.)
 ปี64 = 27.91 มม.
 เปรียบเทียบกับ ปี 63 มีค่ามากกว่า 15.14 มม.
 เปรียบเทียบกับฝนเฉลี่ย 30 ปี มีค่ามากกว่า 5.43 มม.

ปริมาณฝนสะสมภาคกลาง

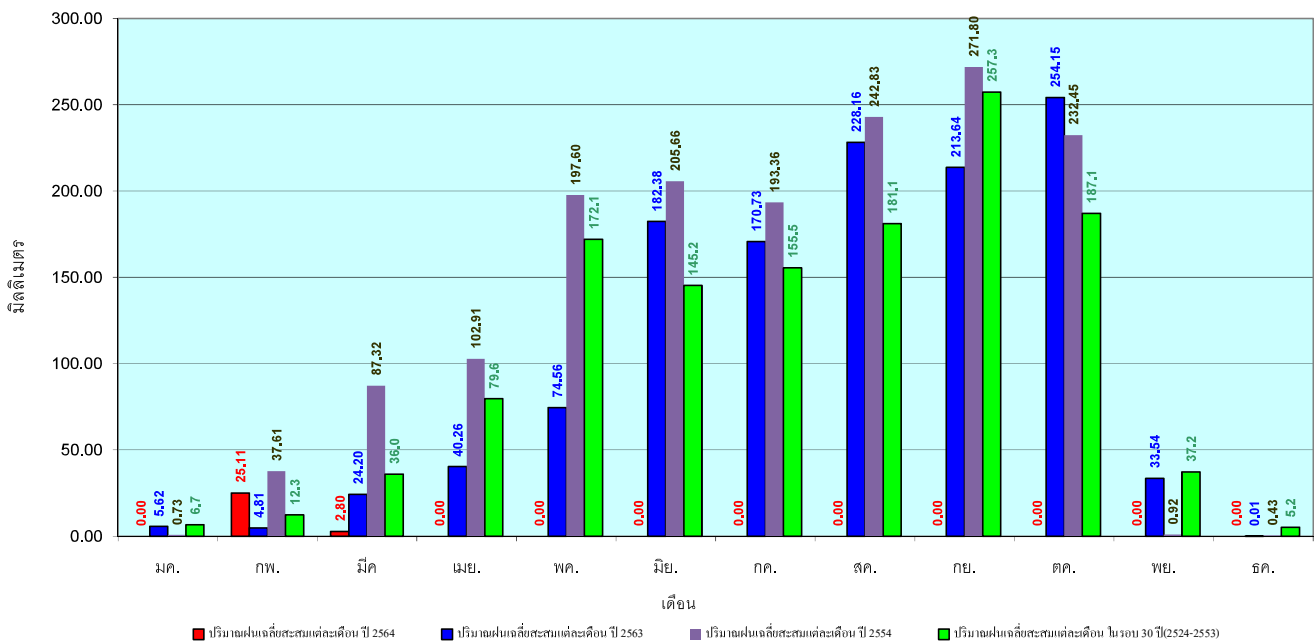


ข้อมูลจากกรมอุตุนิยมวิทยาจำนวน 14
 สถานีข้อมูลปริมาณฝนสะสมถึง วันที่
 3 มีนาคม 2564

ศูนย์เมขลา ศูนย์ป้องกันวิกฤติน้ำ กรมทรัพยากรน้ำ

วันที่ 3 มีนาคม 2564
 ฝน30ปี = 22.48 มม. (สะสมทั้งปี = 1,275.20 มม.)
 ปี63 = 12.77 มม. (สะสมทั้งปี = 1,232.06 มม.)
 ปี64 = 27.91 มม.
 เปรียบเทียบกับ ปี 63 มีค่ามากกว่า 15.14 มม.
 เปรียบเทียบกับฝนเฉลี่ย 30 ปี มีค่ามากกว่า 5.43 มม.

ปริมาณฝนเฉลี่ยสะสมรายเดือน ภาคกลาง

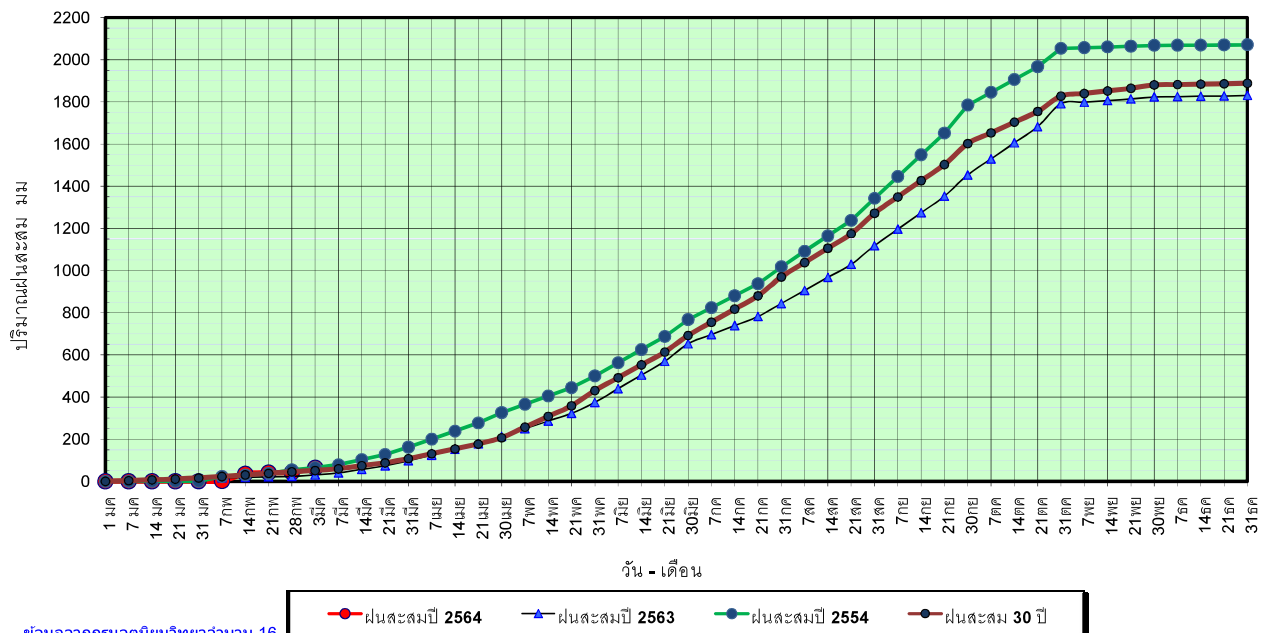


ข้อมูลจากกรมอุตุนิยมวิทยาจำนวน 14
 สถานีข้อมูลปริมาณฝนสะสมถึง วันที่
 3 มีนาคม 2564

ศูนย์เมขลา ศูนย์ป้องกันวิกฤติน้ำ กรมทรัพยากรน้ำ

วันที่ 3 มีนาคม 2564
 ฝน30ปี = 51.55 มม. (สะสมทั้งปี = 1,888.80 มม.)
 ปี63 = 31.11 มม. (สะสมทั้งปี = 1,831.26 มม.)
 ปี64 = 64.73 มม.
 เปรียบเทียบกับ ปี 63 มีค่ามากกว่า 33.62 มม.
 เปรียบเทียบกับฝนเฉลี่ย 30 ปี มีค่ามากกว่า 13.18 มม.

ปริมาณฝนสะสมภาคตะวันออกเฉียงเหนือ

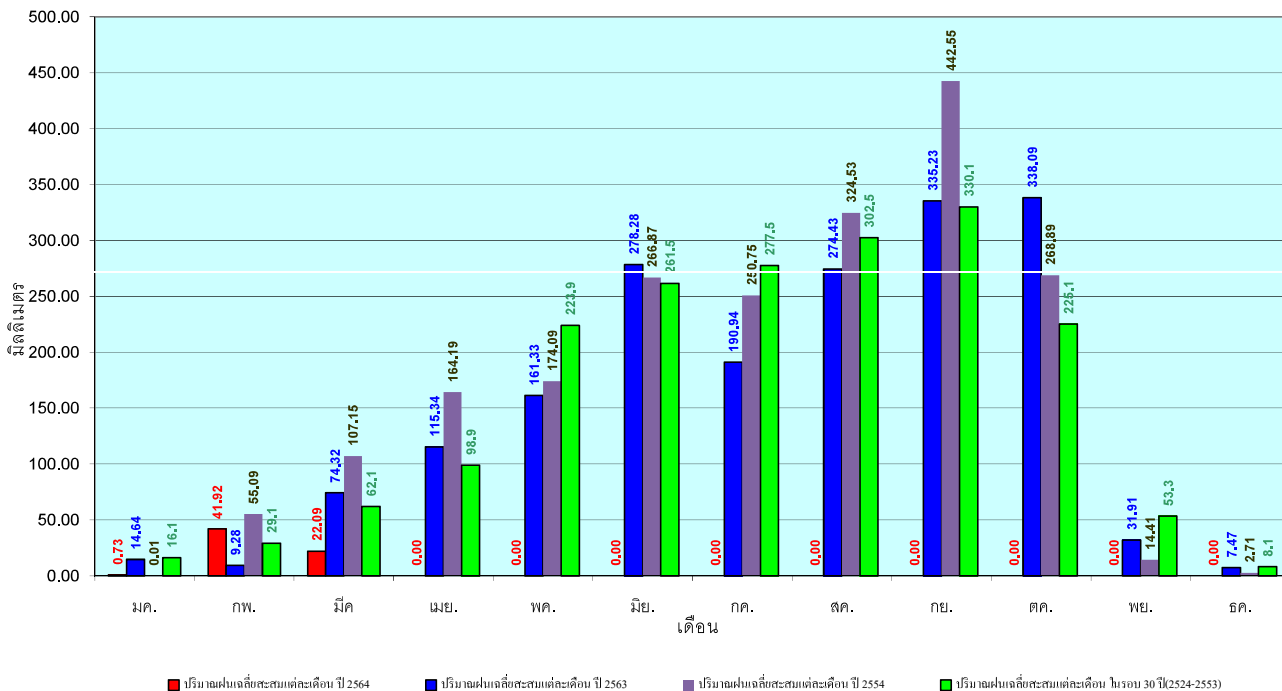


ข้อมูลจากกรมอุตุนิยมวิทยาจำนวน 16 สถานีข้อมูลปริมาณฝนสะสมถึง วันที่ 3 มีนาคม 2564

ศูนย์เมขลา ศูนย์ป้องกันวิกฤตน้ำ กรมทรัพยากรน้ำ

วันที่ 3 มีนาคม 2564
 ฝน30ปี = 51.55 มม. (สะสมทั้งปี = 1,888.80 มม.)
 ปี63 = 31.11 มม. (สะสมทั้งปี = 1,831.26 มม.)
 ปี64 = 64.73 มม.
 เปรียบเทียบกับ ปี 63 มีค่ามากกว่า 33.62 มม.
 เปรียบเทียบกับฝนเฉลี่ย 30 ปี มีค่ามากกว่า 13.18 มม.

ปริมาณฝนเฉลี่ยสะสมรายเดือน ภาคตะวันออกเฉียงเหนือ

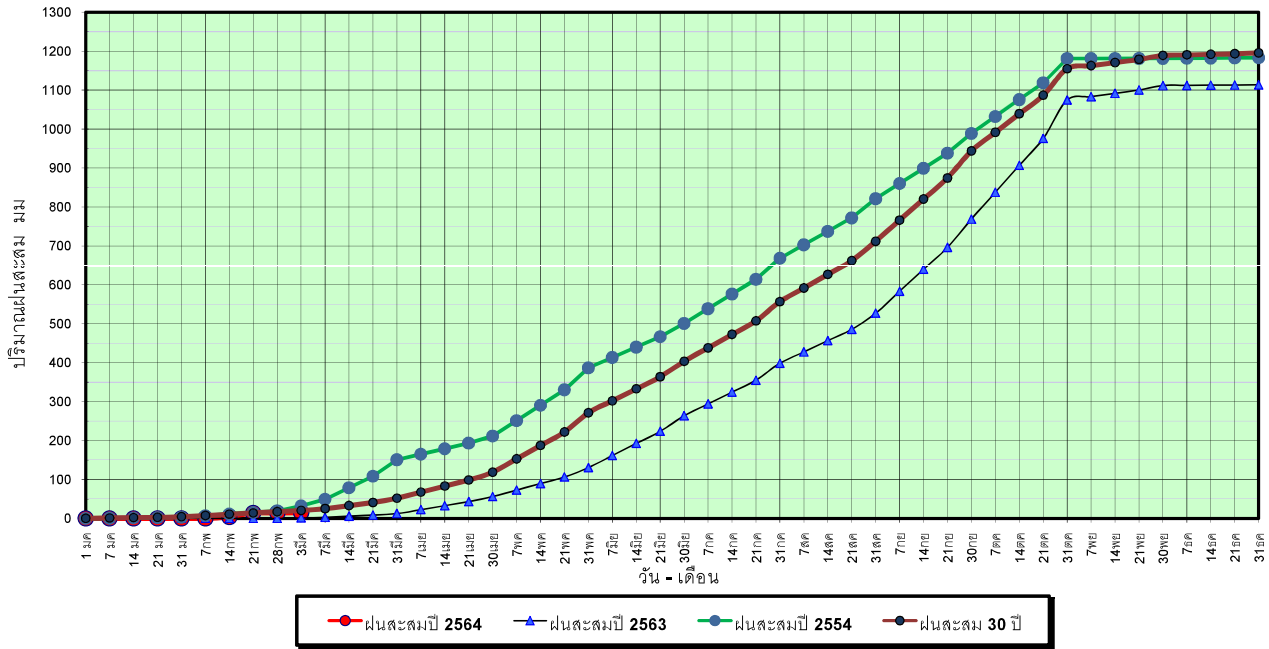


ข้อมูลจากกรมอุตุนิยมวิทยาจำนวน 16 สถานีข้อมูลปริมาณฝนสะสมถึง วันที่ 3 มีนาคม 2564

ศูนย์เมขลา ศูนย์ป้องกันวิกฤตน้ำ กรมทรัพยากรน้ำ

วันที่ 3 มีนาคม 2564
 ฝน30ปี = 20.46 มม. (สะสมทั้งปี = 1,195.72 มม.)
 ปี63 = 1.21 มม. (สะสมทั้งปี = 1,113.80 มม.)
 ปี64 = 14.60 มม.
 เปรียบเทียบกับ ปี 63 มีค่ามากกว่า 13.39 มม.
 เปรียบเทียบกับฝนเฉลี่ย 30 ปี มีค่าน้อยกว่า -5.86 มม.

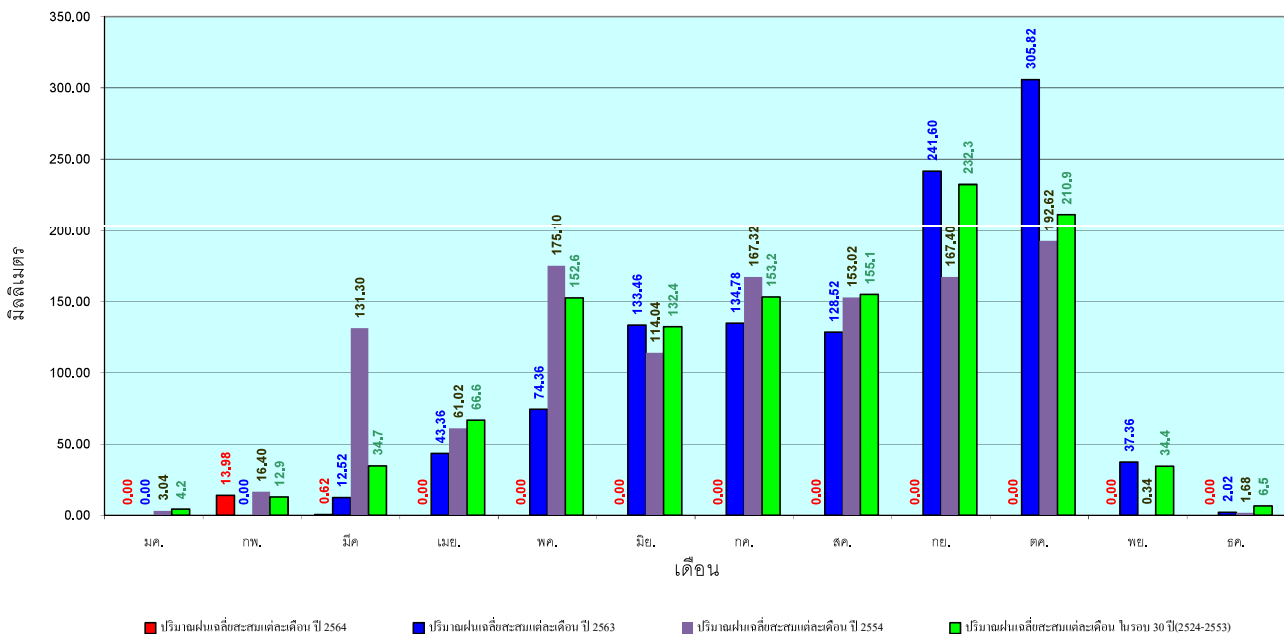
ปริมาณฝนสะสมภาคตะวันตก



ข้อมูลจากกรมอุตุนิยมวิทยาจำนวน 5
 สถานีข้อมูลปริมาณฝนสะสมถึง วันที่
 3 มีนาคม 2564

วันที่ 3 มีนาคม 2564
 ฝน30ปี = 20.46 มม. (สะสมทั้งปี = 1,195.72 มม.)
 ปี63 = 1.21 มม. (สะสมทั้งปี = 1,113.80 มม.)
 ปี64 = 14.60 มม.
 เปรียบเทียบกับ ปี 63 มีค่ามากกว่า 13.39 มม.
 เปรียบเทียบกับฝนเฉลี่ย 30 ปี มีค่าน้อยกว่า -5.86 มม.

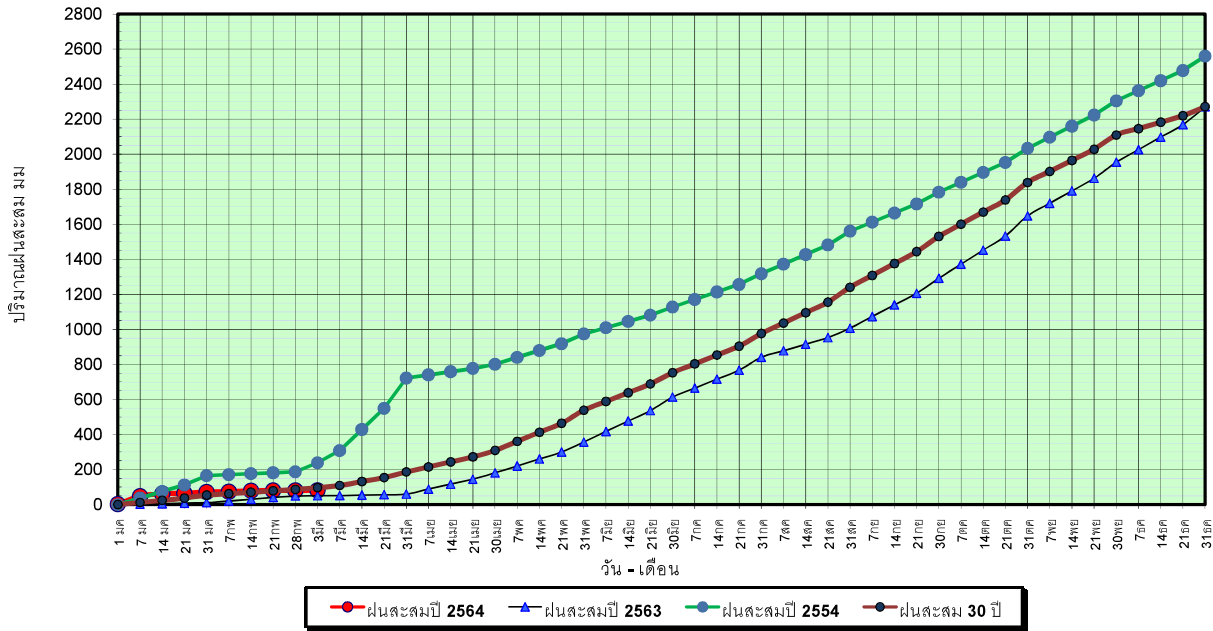
ปริมาณฝนเฉลี่ยสะสมรายเดือน ภาคตะวันตก



ข้อมูลจากกรมอุตุนิยมวิทยาจำนวน 5
 สถานีข้อมูลปริมาณฝนสะสมถึง วันที่
 3 มีนาคม 2564

วันที่ 3 มีนาคม 2564
 ฝน30ปี = 96.57 มม. (สะสมทั้งปี = 2,271.55 มม.)
 ปี63 = 50.50 มม. (สะสมทั้งปี = 2,267.57 มม.)
 ปี64 = 81.09 มม.
 เปรียบเทียบกับ ปี 63 มีค่ามากกว่า 30.59 มม.
 เปรียบเทียบกับฝนเฉลี่ย 30 ปี มีค่าน้อยกว่า -15.48 มม.

ปริมาณฝนสะสมภาคใต้



ข้อมูลจากกรมอุตุนิยมวิทยาจำนวน 29
 สถานีข้อมูลปริมาณฝนสะสมถึง วันที่
 3 มีนาคม 2564



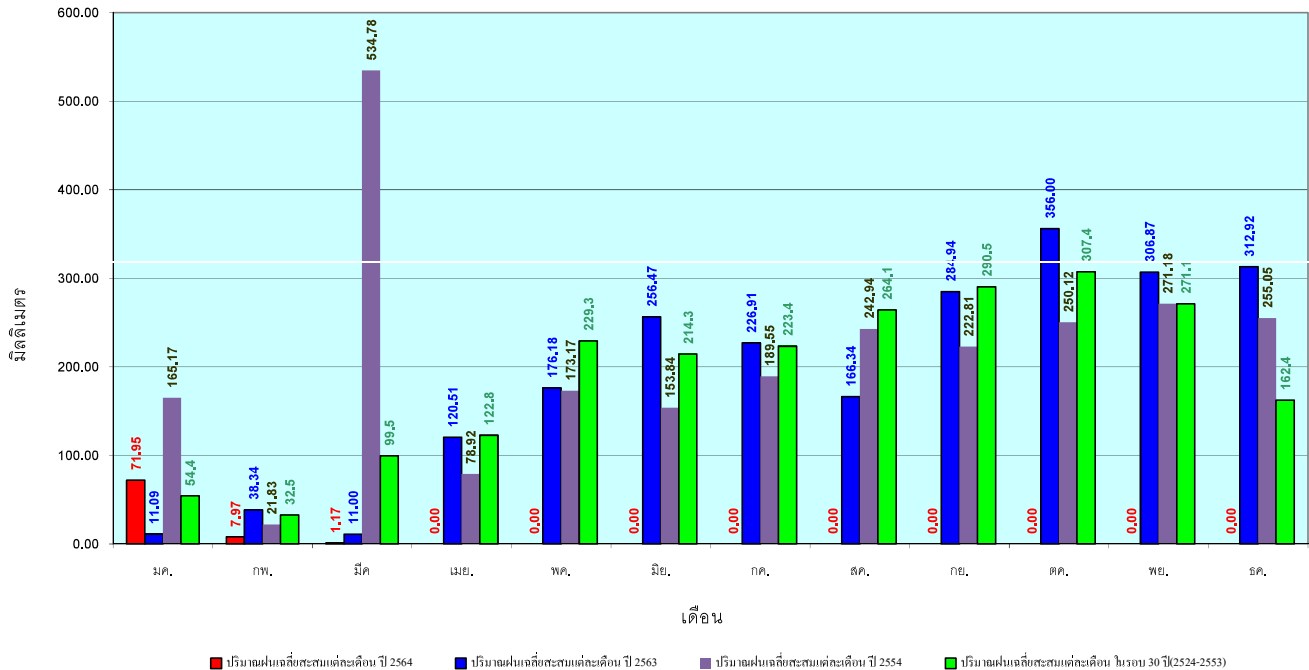
ศูนย์เมฆขลา



ศูนย์ป้องกันวิกฤติน้ำ กรมทรัพยากรน้ำ

วันที่ 3 มีนาคม 2564
 ฝน30ปี = 96.57 มม. (สะสมทั้งปี = 2,271.55 มม.)
 ปี63 = 50.50 มม. (สะสมทั้งปี = 2,267.57 มม.)
 ปี64 = 81.09 มม.
 เปรียบเทียบกับ ปี 63 มีค่ามากกว่า 30.59 มม.
 เปรียบเทียบกับฝนเฉลี่ย 30 ปี มีค่าน้อยกว่า -15.48 มม.

ปริมาณฝนเฉลี่ยสะสมรายเดือน ภาคใต้



ข้อมูลจากกรมอุตุนิยมวิทยาจำนวน 29
 สถานีข้อมูลปริมาณฝนสะสมถึง วันที่
 3 มีนาคม 2564



ศูนย์เมฆขลา



ศูนย์ป้องกันวิกฤติน้ำ กรมทรัพยากรน้ำ

รายงานสถานการณ์น้ำ
รายลุ่มน้ำ



รายงานสถานการณ์น้ำลุ่มน้ำยมและน่าน

วันที่ 4 มีนาคม 2564

1) สภาพภูมิอากาศ

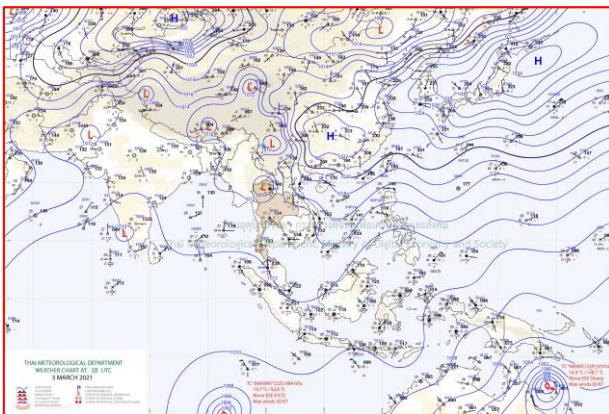
ลักษณะอากาศทั่วไป (ที่มา: กรมอุตุนิยมวิทยา)

พยากรณ์อากาศ 24 ชั่วโมงข้างหน้า บริเวณความกดอากาศสูงหรือมวลอากาศเย็นที่ปกคลุมภาคตะวันออกเฉียงเหนือตอนบนและทะเลจีนใต้มีกำลังอ่อนลง ในขณะที่มีลมใต้และลมตะวันออกเฉียงใต้พัดนำความชื้นจากอ่าวไทยและทะเลจีนใต้ยังคงปกคลุมประเทศไทยตอนบน ลักษณะเช่นนี้ทำให้บริเวณภาคเหนือ ภาคตะวันออกเฉียงเหนือตอนบน และภาคกลางยังคงมีฝนฟ้าคะนองบางแห่ง จึงขอให้ประชาชนในบริเวณดังกล่าว ระวังระวังอันตรายจากฝนฟ้าคะนองที่อาจจะเกิดขึ้นไว้ด้วย สำหรับลมตะวันออกเฉียงใต้ยังคงพัดปกคลุมภาคใต้และอ่าวไทย

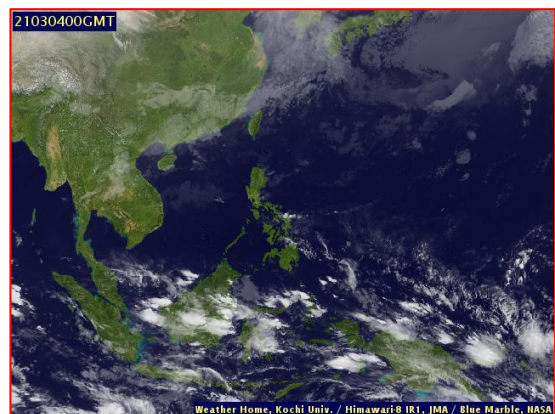
สภาพอากาศภาคเหนือ อากาศร้อนกับมีฟ้าหลัวในตอนกลางวัน โดยมีฝนฟ้าคะนองร้อยละ 10 ของพื้นที่ ส่วนมากบริเวณจังหวัดน่าน อุตรดิตถ์ พิษณุโลก และเพชรบูรณ์ อุณหภูมิต่ำสุด 16-25 องศาเซลเซียส อุณหภูมิสูงสุด 32-36 องศาเซลเซียส ลมตะวันออกเฉียงใต้ ความเร็ว 10-20 กม./ชม.

ผลคาดการณ์ปริมาณน้ำฝนล่วงหน้า 1-7 วัน ภาคเหนือ

ในช่วงวันที่ 3 - 4 มี.ค. 64 มีอากาศร้อนในตอนกลางวัน โดยมีฝนฟ้าคะนอง ร้อยละ 10-20 ของพื้นที่ ส่วนในช่วงวันที่ 5 - 9 มี.ค. 64 มีอากาศร้อนกับมีฟ้าหลัวในตอนกลางวัน โดยอากาศเย็นในตอนเช้าส่วนมากทางตอนบนของภาค อุณหภูมิต่ำสุด 17-25 องศาเซลเซียส อุณหภูมิสูงสุด 35-39 องศาเซลเซียส ลมตะวันออกเฉียงใต้ ความเร็ว 10-20 กม./ชม.



แผนที่อากาศ วันที่ 4 มี.ค. 2564 เวลา 01.00 น.



ภาพถ่ายจากดาวเทียม วันที่ 4 มี.ค. 2564

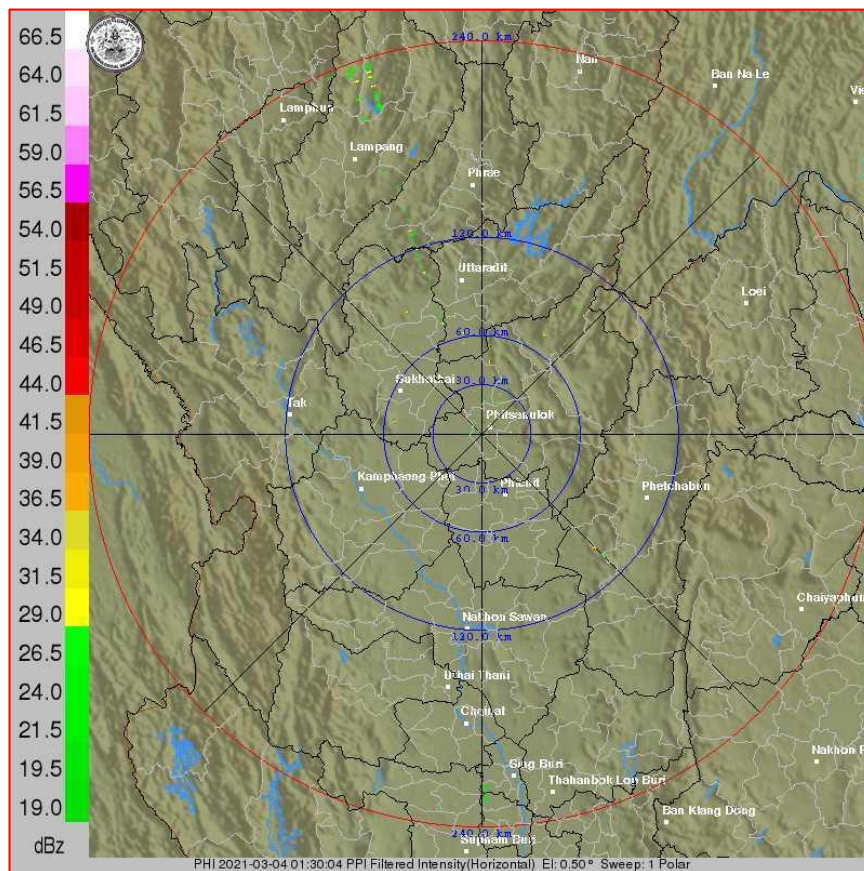
2) สถานการณ์ฝน

จากข้อมูลสถานการณ์ฝนในพื้นที่ลุ่มน้ำยมและน่านของวันที่ 3 มีนาคม 2564 จากกรมทรัพยากรน้ำ กรมอุตุนิยมวิทยา กรมชลประทาน และสถาบันสารสนเทศทรัพยากรน้ำ (องค์การมหาชน) พบว่ามีปริมาณฝนตกในพื้นที่ลุ่มน้ำยมและน่าน

ข้อมูลสถานการณ์ฝนในพื้นที่ลุ่มน้ำยมและน่าน ณ วันที่ 3 มีนาคม 2564 เวลา 07.00 น.

ลุ่มน้ำ	จังหวัด*	ปริมาณฝน 24 ชม.(มม.)
ยม	สุโขทัย	65.8
	แพร่	-
น่าน	พิจิตร (สภช.)	1.0
	พิษณุโลก	39.0
	น่าน	2.1
	อุตรดิตถ์	4.8

หมายเหตุ “ - ” คือ ยังไม่ได้รับรายงาน, *จังหวัดที่มีพื้นที่ลุ่มน้ำมากกว่าร้อยละ 50 ขึ้นไป

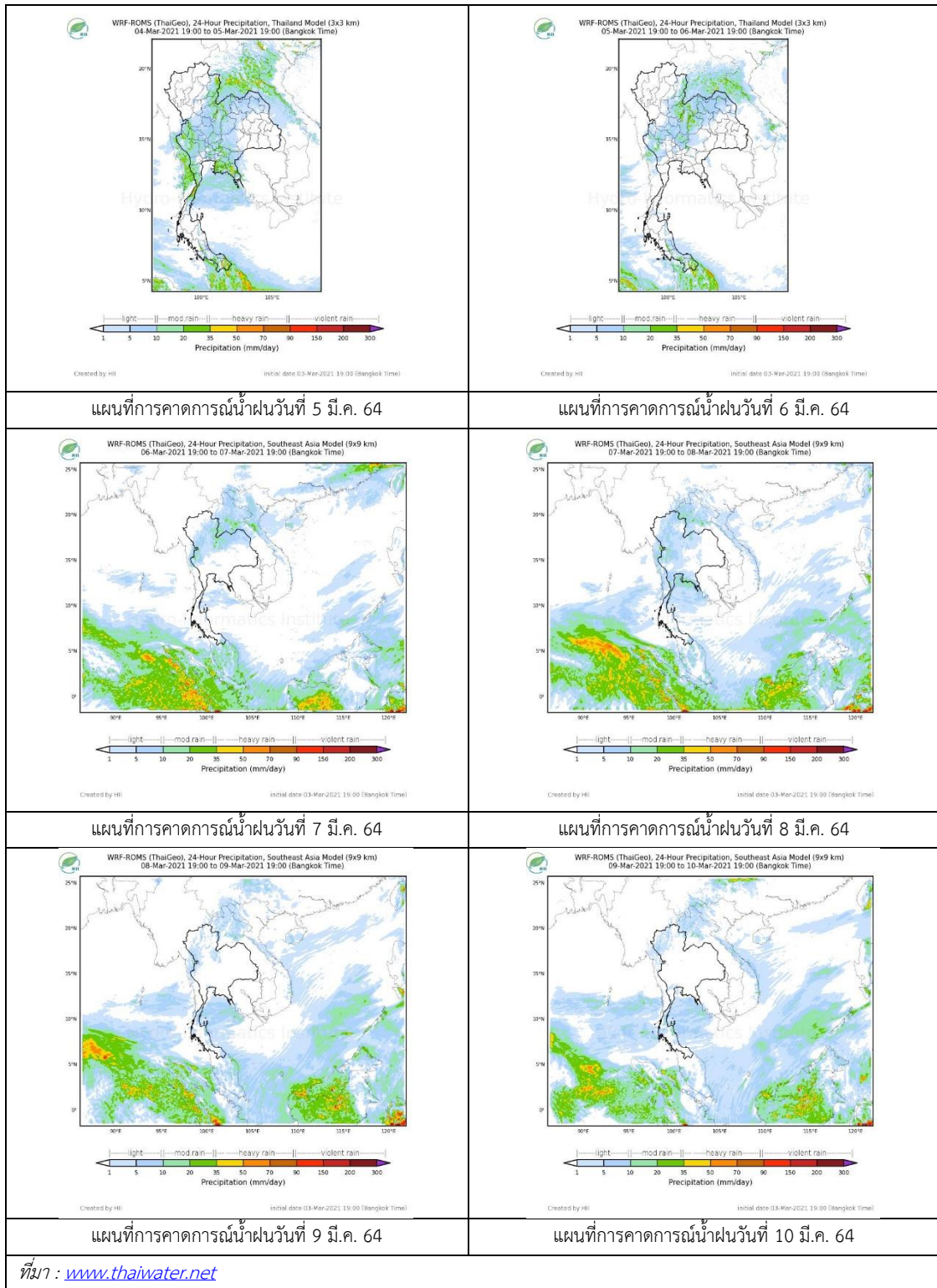


ภาพเรดาร์ตรวจอากาศ “พิษณุโลก”

ณ วันที่ 4 มีนาคม 2564 เวลา 08.30 น.

(ที่มา : กรมอุตุนิยมวิทยา <https://weather.tmd.go.th/phs.php>)

สถานการณ์น้ำฝน (แผนภาพคาดการณ์ฝนล่วงหน้าความละเอียดสูง WRF-ROMS Model)



3) ข้อมูลปริมาณน้ำในลำน้ำ

สถานการณ์น้ำท่า (28 ก.พ. – 4 มี.ค. 2564 ที่มา: กรมชลประทาน)

สถานี	แม่น้ำ	อำเภอ	จังหวัด	ระดับตลิ่ง	อาทิตย์	จันทร์	อังคาร	พุธ	พฤหัสบดี	แนวโน้ม (เพิ่ม/ ลด)
				ปริมาณน้ำ (ลบ.ม./วิ.)	28 ก.พ.	1 มี.ค.	2 มี.ค.	3 มี.ค.	4 มี.ค.	
Y.14A	ยม	ศรีสัชชนาลัย	สุโขทัย	11.30	0.72	0.70	0.68	0.66	0.68	เพิ่มขึ้น
				***	***	***	***	***		
Y.16	ยม	บางระกำ	พิษณุโลก	7.30	0.02	0.02	0.02	0.02	-0.20	ลดลง
				207.00	***	***	***	***	***	
Y.5	ยม	โพทะเล	พิจิตร	8.10	-0.97	-0.98	-1.00	-1.02	-1.03	ลดลง
				464.00	***	***	***	***	***	
N.60	น่าน	ตรอน	อุตรดิตถ์	8.00	1.09	0.99	1.05	1.07	1.36	เพิ่มขึ้น
				1990.00	171.30	150.50	164.90	168.40	215.50	
N.27A	น่าน	พรหมพิราม	พิษณุโลก	8.64	1.66	1.87	1.67	1.85	2.00	เพิ่มขึ้น
				1056.00	144.00	169.30	145.10	166.70	187.00	
N.7A	น่าน	บางมูลนาก	พิจิตร	10.37	2.05	1.99	2.03	2.01	2.08	เพิ่มขึ้น
				1365.00	144.20	139.90	142.70	141.30	146.40	

*** ยังไม่ได้รับรายงาน



สะพานพระแม่ย่า ต.ธานี อ.เมือง
จ.สุโขทัย (ลุ่มน้ำยม)



สถานีสะพานสุพรรณกัลยา อ.เมือง
จ.พิษณุโลก (ลุ่มน่าน)

ปริมาณน้ำในลำน้ำในพื้นที่ลุ่มน้ำยมและน่าน

(หมายเหตุ ที่มา : <http://mekhala.dwr.go.th/cctv/>)

4) สรุป

รายงานสถานการณ์น้ำลุ่มน้ำยมและน่านวันที่ 4 มีนาคม 2564

- สถานการณ์น้ำในลุ่มน้ำยมอยู่ในเฟ้าระวังภาวะน้ำน้อย ระดับน้ำในลำน้ำส่วนใหญ่มีแนวโน้มลดลง
- สถานการณ์น้ำในลุ่มน่านอยู่ในเฟ้าระวังภาวะน้ำน้อย ระดับน้ำในลำน้ำส่วนใหญ่มีแนวโน้มเพิ่มขึ้น

รายงานสถานการณ์น้ำลุ่มน้ำบางปะกง-ปราจีนบุรี

วันที่ 4 มีนาคม 2564

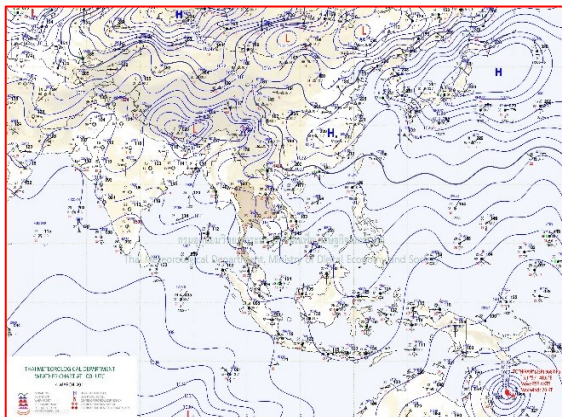
1) สภาพภูมิอากาศ (ที่มา : กรมอุตุนิยมวิทยา)

ลักษณะอากาศทั่วไป

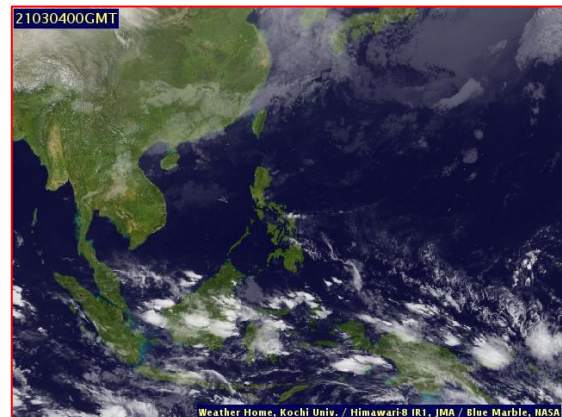
พยากรณ์อากาศ 24 ชั่วโมงข้างหน้า บริเวณความกดอากาศสูงหรือมวลอากาศเย็นที่ปกคลุมภาคตะวันออกเฉียงเหนือตอนบนและทะเลจีนใต้มีกำลังอ่อนลง ในขณะที่มีลมใต้และลมตะวันออกเฉียงใต้พัดนำความชื้นจากอ่าวไทยและทะเลจีนใต้ยังคงปกคลุมประเทศไทยตอนบน ลักษณะเช่นนี้ทำให้บริเวณภาคเหนือภาคตะวันออกเฉียงเหนือตอนบน และภาคกลางยังคงมีฝนฟ้าคะนองบางแห่ง สำหรับลมตะวันออกเฉียงใต้ยังคงพัดปกคลุมภาคใต้และอ่าวไทย

สภาพอากาศภาคตะวันออก

มีฝนฟ้าคะนองร้อยละ 10 ของพื้นที่ ส่วนมากบริเวณจังหวัดชลบุรี ระยอง จันทบุรี และตราด อุณหภูมิ ต่ำสุด 24-25 องศาเซลเซียส อุณหภูมิสูงสุด 31-35 องศาเซลเซียส ลมตะวันออกเฉียงใต้ ความเร็ว 15-30 กม./ชม. ทะเลมีคลื่นสูงประมาณ 1 เมตร บริเวณที่มีฝนฟ้าคะนองมีคลื่นสูง 1-2 เมตร



แผนที่อากาศวันที่ 4 มี.ค. 2564 เวลา 07.00 น.



ภาพถ่ายจากดาวเทียมวันที่ 4 มี.ค. 2564 เวลา 07.00 น.

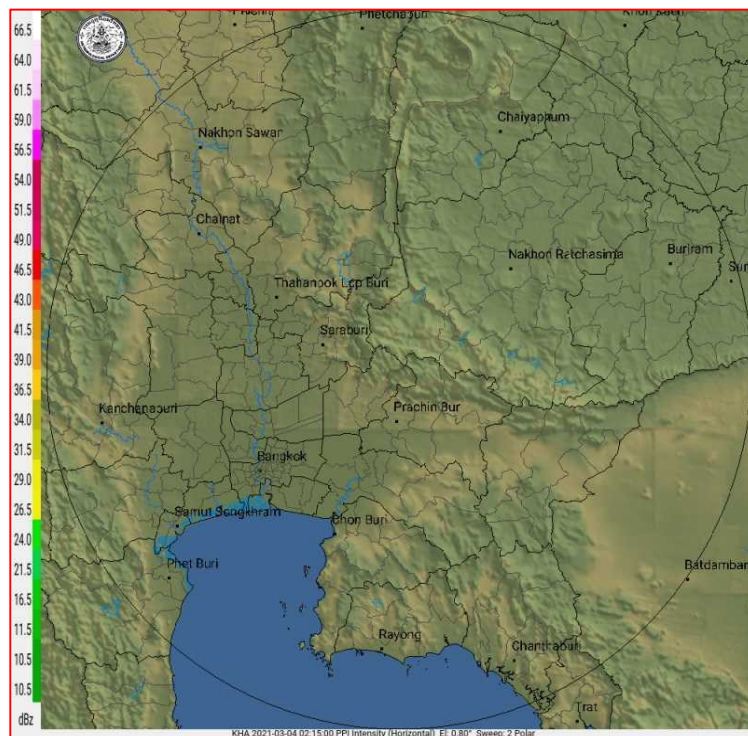
2) สถานการณ์ฝน

จากข้อมูลสถานการณ์ฝนในพื้นที่ลุ่มน้ำบางปะกง-ปราจีนบุรี ของวันที่ 4 มีนาคม 2564 จากกรมอุตุนิยมวิทยา สถาบันสารสนเทศทรัพยากรน้ำ (องค์การมหาชน) กรมชลประทาน และกรมทรัพยากรน้ำพบว่า มีฝนตกเล็กน้อยถึงปานกลาง และมีฝนตกหนักถึงหนักมากในบางพื้นที่ บริเวณจังหวัดนครนายก ฉะเชิงเทรา ปราจีนบุรี สระแก้ว และชลบุรี โดยมีปริมาณฝน 7.0 – 105.4 มม.

ข้อมูลสถานการณ์ฝนในพื้นที่ลุ่มน้ำบางปะกง-ปราจีนบุรี ณ วันที่ 4 มีนาคม 2564
(ข้อมูลจากกรมอุตุนิยมวิทยา เวลา 07.00 น.)

ลำดับ	พื้นที่	ปริมาณฝน (มม.)
1	อ.เมือง จ.นครนายก	60.0
2	สนง.เกษตรบ้านโพธิ์ จ.ฉะเชิงเทรา	7.0
3	อ.พนมสารคาม จ.ฉะเชิงเทรา	8.0
4	อ.บางปะกง จ.ฉะเชิงเทรา	8.2
5	อ.ท่าตะเกียบ จ.ฉะเชิงเทรา	18.5
6	อ.นาดี จ.ปราจีนบุรี	7.7
7	อ.กบินทร์บุรี จ.ปราจีนบุรี	24.4
8	อ.วัฒนานคร จ.สระแก้ว	42.3
9	อ.คลองหาด จ.สระแก้ว	8.3
10	อ.เขาฉกรรจ์ จ.สระแก้ว	28.8
11	อ.เมือง จ.สระแก้ว	95.8
12	อ.เมือง จ.ชลบุรี	105.4

หมายเหตุ “ฝน” คือ ฝนวัดปริมาณไม่ได้ (ต่ำกว่า 0.1 มิลลิเมตร), “*” คือ ไม่ได้รับข้อมูล



ภาพเรดาร์ตรวจอากาศ “สถานีนครนายก”
ณ วันที่ 4 มีนาคม 2564 เวลา 09.15 น.
(ที่มา : กรมอุตุนิยมวิทยา)

สถานการณ์น้ำฝน

<p>WRF-ROMS (ThaiGeo), 24-Hour Precipitation, Thailand Model (3x3 km) 03-Mar-2021 19:00 to 04-Mar-2021 19:00 (Bangkok Time)</p> <p>Created by HII Initial date: 03-Mar-2021 19:00 (Bangkok Time)</p>	<p>WRF-ROMS (ThaiGeo), 24-Hour Precipitation, Thailand Model (3x3 km) 04-Mar-2021 19:00 to 05-Mar-2021 19:00 (Bangkok Time)</p> <p>Created by HII Initial date: 03-Mar-2021 19:00 (Bangkok Time)</p>
<p>แผนที่การคาดการณ์น้ำฝนวันที่ 4 มี.ค. 64</p>	<p>แผนที่การคาดการณ์น้ำฝนวันที่ 5 มี.ค. 64</p>
<p>WRF-ROMS (ThaiGeo), 24-Hour Precipitation, Thailand Model (3x3 km) 05-Mar-2021 19:00 to 06-Mar-2021 19:00 (Bangkok Time)</p> <p>Created by HII Initial date: 03-Mar-2021 19:00 (Bangkok Time)</p>	<p>WRF-ROMS (ThaiGeo), 24-Hour Precipitation, Southeast Asia Model (9x9 km) 06-Mar-2021 19:00 to 07-Mar-2021 19:00 (Bangkok Time)</p> <p>Created by HII Initial date: 03-Mar-2021 19:00 (Bangkok Time)</p>
<p>แผนที่การคาดการณ์น้ำฝนวันที่ 6 มี.ค. 64</p>	<p>แผนที่การคาดการณ์น้ำฝนวันที่ 7 มี.ค. 64</p>
<p>WRF-ROMS (ThaiGeo), 24-Hour Precipitation, Southeast Asia Model (9x9 km) 07-Mar-2021 19:00 to 08-Mar-2021 19:00 (Bangkok Time)</p> <p>Created by HII Initial date: 03-Mar-2021 19:00 (Bangkok Time)</p>	<p>WRF-ROMS (ThaiGeo), 24-Hour Precipitation, Southeast Asia Model (9x9 km) 08-Mar-2021 19:00 to 09-Mar-2021 19:00 (Bangkok Time)</p> <p>Created by HII Initial date: 03-Mar-2021 19:00 (Bangkok Time)</p>
<p>แผนที่การคาดการณ์น้ำฝนวันที่ 8 มี.ค. 64</p>	<p>แผนที่การคาดการณ์น้ำฝนวันที่ 9 มี.ค. 64</p>
<p>ที่มา : www.thaiwater.net</p>	
<p>ผลการคาดการณ์ปริมาณฝนล่วงหน้า</p>	

3) ข้อมูลปริมาณน้ำในลำน้ำ

สถานการณ์น้ำท่า (28 ก.พ. – 4 มี.ค. 64 ที่มา : กรมชลประทาน เวลา 06.00 น.)

สถานี	อำเภอ	จังหวัด	ลุ่มน้ำ	ระดับ	อาทิตย์	จันทร์	อังคาร	พุธ	พฤหัสบดี	แนว โน้ม (เพิ่ม/ ลด)
				ตลิ่ง(ม.)	28	1	2	3	4	
				ความจุ ลำน้ำ (ลบ.ม./ วิ.)	ก.พ.	มี.ค.	มี.ค.	มี.ค.	มี.ค.	
Kgt.19A	เกาะ จันทร์	ชลบุรี	บางปะกง	4.8	2.22	2.23	2.05	2.01	1.97	ลดลง
				83.95	9.85	10.00	7.30	6.70	6.10	
Kgt.30	เทศบาล เมือง	ฉะเชิงเทรา	บางปะกง	1.70	*	*	*	*	*	***
				น้ำหนุน	*	*	*	*	*	
Ny.1B	เมือง	นครนายก	บางปะกง	8.81	4.65	4.78	4.71	4.49	4.41	ลดลง
				246.90	18.50	22.40	20.30	13.80	12.20	
Ny.3	บ้านนา	นครนายก	บางปะกง	6.26	3.75	3.74	3.73	3.72	3.72	ทรงตัว
				80.10	*	*	*	*	*	
Ny.4	เมือง	ปราจีนบุรี	บางปะกง	3.34	0.23	0.23	*	*	*	*
				185.00	*	*	*	*	*	
Ny.7	เมือง	นครนายก	บางปะกง	6.56	4.63	4.76	4.70	4.73	4.63	ลดลง
				*	*	*	*	*	*	
Kgt.1	เมือง	ปราจีนบุรี	ปราจีนบุรี	4.13	*	*	*	*	*	***
				774.00	*	*	*	*	*	
Kgt.3	กบินทร์ บุรี	ปราจีนบุรี	ปราจีนบุรี	8.79	0.52	0.54	0.53	0.40	0.40	ทรงตัว
				519.00	10.40	10.80	10.60	8.00	8.00	
Kgt.6	ศรีมหา โพธิ์	ปราจีนบุรี	ปราจีนบุรี	7.10	0.37	0.55	0.58	0.66	0.78	เพิ่มขึ้น
				-	*	*	*	*	*	
Kgt.9	เขา ฉกรรจ์	สระแก้ว	ปราจีนบุรี	10.00	3.71	3.71	3.70	3.70	3.70	ทรงตัว
				483.30	*	*	*	*	*	
Kgt.10	เมือง	สระแก้ว	ปราจีนบุรี	11.00	5.63	5.58	5.64	5.63	5.63	ทรงตัว
				300.00	*	*	*	*	*	
Kgt.13A	กบินทร์ บุรี	ปราจีนบุรี	ปราจีนบุรี	16.17	6.51	6.54	6.51	6.55	6.63	เพิ่มขึ้น
				448.90	*	*	*	*	*	
Kgt.14	นาดี	ปราจีนบุรี	ปราจีนบุรี	7.06	0.94	0.93	0.94	0.92	1.09	เพิ่มขึ้น
				370.50	*	*	*	*	*	

หมายเหตุ* ไม่ได้รับข้อมูล

ปริมาณน้ำในลำน้ำในพื้นที่ลุ่มน้ำบางปะกง-ปราจีนบุรี วันที่ 4 มีนาคม 2564



สถานีเซิงสะพานฉะเชิงเทรา ต.หน้าเมือง อ.เมือง จ.ฉะเชิงเทรา
(ลุ่มน้ำบางปะกง – แม่น้ำบางปะกง)

4) สรุป

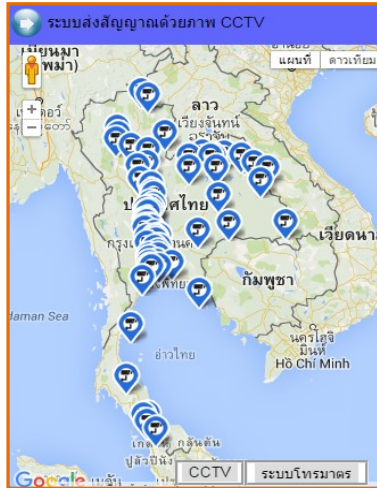
- สถานการณ์น้ำในลุ่มน้ำบางปะกง อยู่ในภาวะปกติ และระดับน้ำในลำน้ำส่วนใหญ่มีแนวโน้มลดลง
- สถานการณ์น้ำในลุ่มน้ำปราจีนบุรี อยู่ในภาวะเฝ้าระวังน้ำน้อย และระดับน้ำในลำน้ำส่วนใหญ่มีแนวโน้มทรงตัว

รายงานระดับน้ำจากกล้อง
CCTV





รายงานระดับน้ำจากกล้อง CCTV
ณ. วันที่ 4 มีนาคม พ.ศ. 2564



สรุปสถานการณ์น้ำในลำน้ำสายหลัก

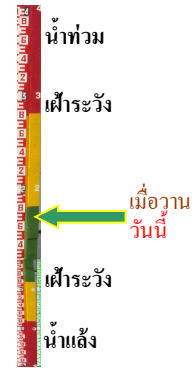
- สะพานพระแม่ย่า - อ.เมือง จ.สุโขทัย (ลุ่มน้ำยม) สถานการณ์น้ำปกติ
- สะพานสุพรรณกัลยา อ.เมือง จ.พิษณุโลก (ลุ่มน้ำน่าน) สถานการณ์น้ำปกติ
- แม่น้ำเลย อ.เมือง จ.เลย (ลุ่มน้ำโขง) สถานการณ์น้ำปกติ
- บ้านป้อม อ.พระนครศรีอยุธยา จ.พระนครศรีอยุธยา (ลุ่มน้ำเจ้าพระยา) สถานการณ์น้ำปกติ
- สะพานบุญรัตนประชาชนูวัฒน์ อ.สามพราน จ.นครปฐม (ลุ่มน้ำท่าจีน) สถานการณ์น้ำปกติ
- สถานีอุตะเขาตอนล่าง - อ.หาดใหญ่ จ.สงขลา (ลุ่มน้ำทะเลสาบสงขลา) สถานการณ์น้ำปกติ
- บ้านบางแก้ว - อ.บรรพตพิสัย จ.นครสวรรค์ (ลุ่มน้ำปิง-วัง-สะแกกรัง-ป่าสัก) สถานการณ์น้ำปกติ

บ้านหาดเสลา - อ.แก้งเตี้ย จ.นครสวรรค์
(ลุ่มน้ำปิง)



ระดับน้ำปัจจุบันต่ำกว่าสถาฟ ม.รทก.
ระดับตลิ่งต่ำสุด 32.53 ม.รทก.
ระดับท้องน้ำ 24.97 ม.รทก.

สะพานบางระกำ - อ.บางระกำ จ.พิษณุโลก
(ลุ่มน้ำยม)



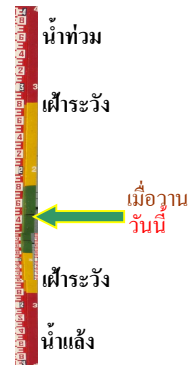
ระดับน้ำปัจจุบันต่ำกว่าสถาฟ
ระดับตลิ่งต่ำสุด 31.73 ม.รทก.
ระดับท้องน้ำ - ม.รทก.

สะพานบ้านโพทะเล - อ.โพทะเล จ.พิจิตร
(ลุ่มน้ำยม)



ระดับน้ำปัจจุบันต่ำกว่าสถาฟ
ระดับตลิ่งต่ำสุด 31.63 ม.รทก.
ระดับท้องน้ำ 20.59 ม.รทก.

วัดเกยไชยเหนือ - อ.ชุมแสง จ.นครสวรรค์
(ลุ่มน้ำน่าน)



ระดับน้ำปัจจุบันตันไม้บังสถาฟ
ระดับตลิ่งต่ำสุด - ม.รทก.
ระดับท้องน้ำ - ม.รทก.

บ้านทับกฤช - อ.ชุมแสง จ.นครสวรรค์ (ทับกฤชใต้)

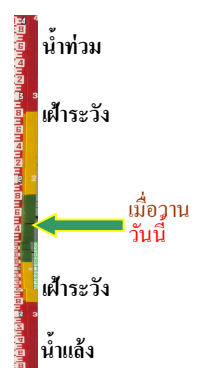
(ลุ่มน้ำน่าน)



ระดับน้ำปัจจุบันต่ำกว่าสถาฟ
 ระดับตลิ่งต่ำสุด 26.16 ม.รทก.
 ระดับท้องน้ำ 13.28 ม.รทก.

สะพานท่าเสา - อ.เมือง จ.อุตรดิตถ์

(ลุ่มน้ำน่าน)



ระดับน้ำปัจจุบัน 54.50 ม.รทก.
 ระดับตลิ่งต่ำสุด 56.91 ม.รทก.
 ระดับท้องน้ำ 47.80 ม.รทก.

สะพานนครน่านพัฒนา อ.เมือง จ.น่าน

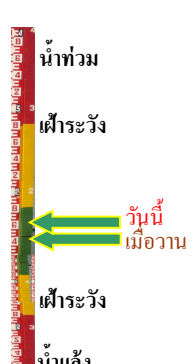
(ลุ่มน้ำน่าน)



ระดับน้ำปัจจุบันต่ำกว่าสถาฟ
 ระดับตลิ่งต่ำสุด 197.73 ม.รทก.
 ระดับท้องน้ำ 190.94 ม.รทก.

สะพานเฉลิมพระเกียรติ ร.9 48 พรรษา

อ.เมือง จ.พิจิตร (ลุ่มน้ำน่าน)



ระดับน้ำปัจจุบัน 29.05 ม.รทก.
 ระดับตลิ่งต่ำสุด - ม.รทก.
 ระดับท้องน้ำ - ม.รทก.

สะพานเฉลิมพระเกียรติ ร.9 72 พรรษา

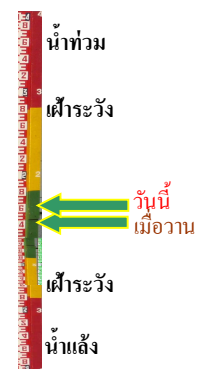
อ.บางมูลนาก จ.พิจิตร (ลุ่มน้ำน่าน)



ระดับน้ำปัจจุบัน 21.30 ม.รทก.
 ระดับตลิ่งต่ำสุด 27.23 ม.รทก.
 ระดับท้องน้ำ 16.56 ม.รทก.

สะพานสุพรรณกัลยา - อ.เมือง จ.พิษณุโลก

(ลุ่มน้ำน่าน)

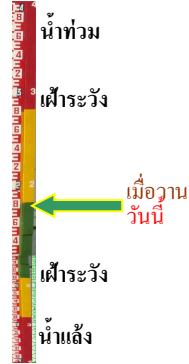


ระดับน้ำปัจจุบัน 36.40 ม.รทก.
 ระดับตลิ่งต่ำสุด 44.52 ม.รทก.
 ระดับท้องน้ำ 32.51 ม.รทก.

สถานีแม่น้ำเลย - อ.เมือง จ.เลย
(ลุ่มน้ำโขง)



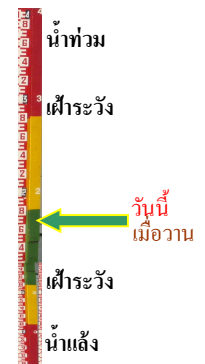
ระดับน้ำปัจจุบันต่ำกว่าस्ताฟ
ระดับตลิ่งต่ำสุด - ม.รทก.
ระดับท้องน้ำ - ม.รทก.



สถานีหัวฝาย - อ.แม่อาย จ.เชียงใหม่
(แม่อาย/โขง)



ระดับน้ำปัจจุบันต่ำกว่าस्ताฟ
ระดับตลิ่งต่ำสุด - ม.รทก.
ระดับท้องน้ำ 394.87 ม.รทก.



วัดศรีชมพูนาคคีตื้อ - อ.ท่าบ่อ จ.หนองคาย
(ห้วยโมง/โขงอีสาน)



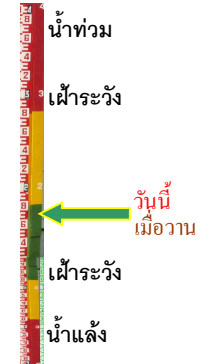
ระดับน้ำปัจจุบันต่ำกว่าस्ताฟ
ระดับตลิ่งต่ำสุด 167.09 ม.รทก.
ระดับท้องน้ำ 156.60 ม.รทก.



บ้านท่าสะอาด - อ.เขกา จ.บึงกาฬ
(แม่น้ำสงคราม/ลุ่มน้ำโขง)



ระดับน้ำปัจจุบันสูงกว่าस्ताฟ
ระดับตลิ่งต่ำสุด 144.92 ม.รทก.
ระดับท้องน้ำ 134.18 ม.รทก.



บ้านเหล่านกขุม - อ.เมือง จ.ขอนแก่น
(ลุ่มน้ำชี)



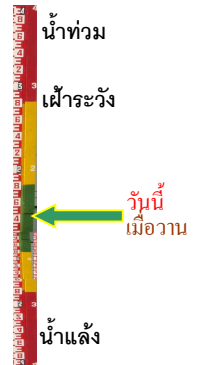
ระดับน้ำปัจจุบัน 145.00 ม.รทก.
ระดับตลิ่งต่ำสุด 149.71 ม.รทก.
ระดับท้องน้ำ 141.00 ม.รทก.



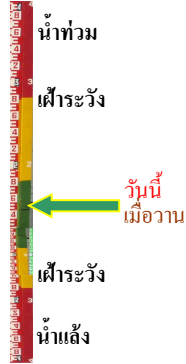
ร.ร.เทศบาล 4 - อ.เมือง จ.นครราชสีมา
(ลำตะคอง/มูล)



ระดับน้ำปัจจุบัน 176.64 ม.รทก.
ระดับตลิ่งต่ำสุด 178.00 ม.รทก.
ระดับท้องน้ำ - ม.รทก.

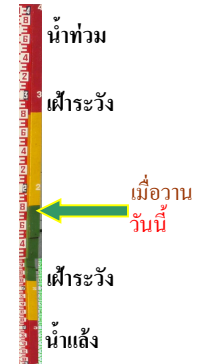


สะพานเดชาติวงศ์ - อ.เมือง จ.นครสวรรค์
(ลุ่มน้ำเจ้าพระยา)



ระดับน้ำปัจจุบันต่ำกว่าสถาฟ
ระดับตลิ่งต่ำสุด 23.22 ม.รทก.
ระดับท้องน้ำ 11.15 ม.รทก.

บ้านยางมณี - อ.โพธิ์ทอง จ.อ่างทอง
(ลุ่มน้ำเจ้าพระยา)



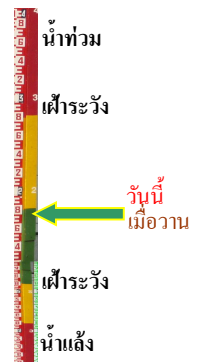
ระดับน้ำปัจจุบันต่ำกว่าสถาฟ
ระดับตลิ่งต่ำสุด - ม.รทก.
ระดับท้องน้ำ - ม.รทก.

ศาลากลางอ่างทอง - อ.เมือง จ.อ่างทอง
(ลุ่มน้ำเจ้าพระยา)



ระดับน้ำปัจจุบันต่ำกว่าสถาฟ
ระดับตลิ่งต่ำสุด - ม.รทก.
ระดับท้องน้ำ - ม.รทก.

บ้านป้อม - อ.พระนครศรีอยุธยา
จ.พระนครศรีอยุธยา (ลุ่มน้ำเจ้าพระยา)



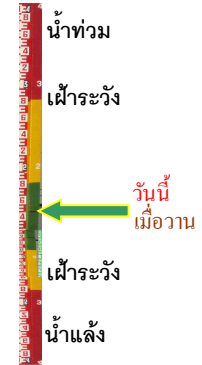
ระดับน้ำปัจจุบัน 7.90 ม.รทก.
ระดับตลิ่งต่ำสุด - ม.รทก.
ระดับท้องน้ำ - ม.รทก.

บ้านท้ายดง - อ.สามโคก จ.ปทุมธานี
(ลุ่มน้ำเจ้าพระยา)



ระดับน้ำปัจจุบันต่ำกว่าสถาฟ
ระดับตลิ่งต่ำสุด - ม.รทก.
ระดับท้องน้ำ - ม.รทก.

สะพานปรีดีย์ - อ.เมือง จ.พระนครศรีอยุธยา
(ลุ่มน้ำเจ้าพระยา)



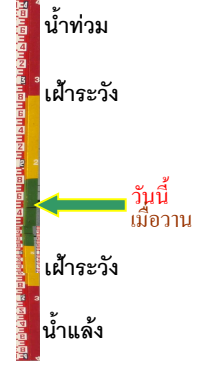
ระดับน้ำปัจจุบัน -0.20 ม.รทก.
ระดับตลิ่งต่ำสุด - ม.รทก.
ระดับท้องน้ำ - ม.รทก.

วัดทรงสวย อ.วัดสิงห์ จ.ชัยนาท
(ลุ่มน้ำท่าจีน)



ระดับน้ำปัจจุบันต่ำกว่าสถาฟ
ระดับตลิ่งต่ำสุด - ม.รทก.
ระดับท้องน้ำ - ม.รทก.

สะพานข้ามแม่น้ำท่าจีน 3 - อ.เมือง
จ.สมุทรสาคร (ลุ่มน้ำท่าจีน)



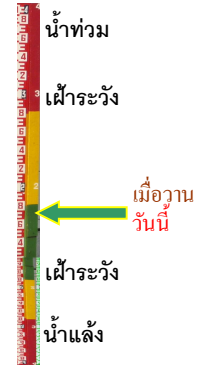
ระดับน้ำปัจจุบันต่ำกว่าสถาฟ
ระดับตลิ่งต่ำสุด 1.37 ม.รทก.
ระดับท้องน้ำ -6.73 ม.รทก.

สะพานบุญรัตน์ประชานูวัฒน์ - อ.สามพราน
จ.นครปฐม (ลุ่มน้ำท่าจีน)



ระดับน้ำปัจจุบันต่ำกว่าสถาฟ
ระดับตลิ่งต่ำสุด 1.46 ม.รทก.
ระดับท้องน้ำ -7.22 ม.รทก.

สะพานหลวงพ่อบึง - อ.นครไชยศรี
จ.นครปฐม (ลุ่มน้ำท่าจีน)



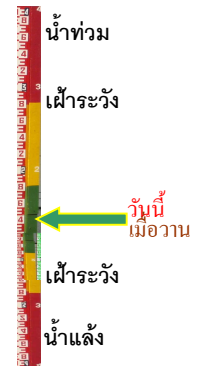
ระดับน้ำปัจจุบัน 0.81 ม.รทก.
ระดับตลิ่งต่ำสุด 2.97 ม.รทก.
ระดับท้องน้ำ -4.69 ม.รทก.

สะพานวัดพระรูป อ.เมือง จ.สุพรรณบุรี
(ลุ่มน้ำท่าจีน)



ระดับน้ำปัจจุบันต่ำกว่าสถาฟ
ระดับตลิ่งต่ำสุด 3.32 ม.รทก.
ระดับท้องน้ำ -0.56 ม.รทก.

สะพานข้ามแม่น้ำท่าจีน ทางหลวง3365
อ.สามชุก จ.สุพรรณบุรี (ลุ่มน้ำท่าจีน)



ระดับน้ำปัจจุบันตันไม้บังสถาฟ
ระดับตลิ่งต่ำสุด 5.70 ม.รทก.
ระดับท้องน้ำ 0.46 ม.รทก.

สะพานสามง่าม-ท่าโบสถ์ อ.หันคา
จ.ชัยนาท (ลุ่มน้ำท่าจีน)



ระดับน้ำปัจจุบัน 10.82 ม.รทก.
ระดับตลิ่งต่ำสุด 13.14 ม.รทก.
ระดับท้องน้ำ 10.08 ม.รทก.

เชิงสะพานฉะเชิงเทรา - อ.เมือง จ.ฉะเชิงเทรา
(ลุ่มน้ำบางปะกง)



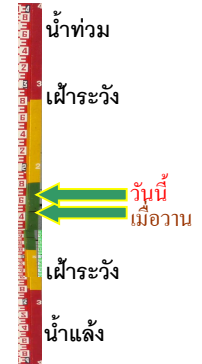
ระดับน้ำปัจจุบันต่ำกว่าสถาพ
ระดับตลิ่งต่ำสุด 1.90 ม.รทก.
ระดับท้องน้ำ - ม.รทก.

ตรงข้ามวัดจันทนาราม - อ.เมือง จ.จันทบุรี
(ลุ่มน้ำชายฝั่งตะวันออก)



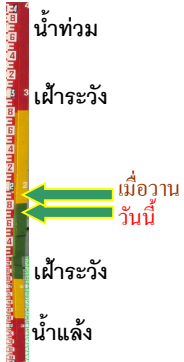
ระดับน้ำปัจจุบันต่ำกว่าสถาพ
ระดับตลิ่งต่ำสุด 0.20 ม.รทก.
ระดับท้องน้ำ - ม.รทก.

เทศบาลเมืองเพชรบุรี - อ.เมือง จ.เพชรบุรี
(ลุ่มน้ำเพชรบุรี)



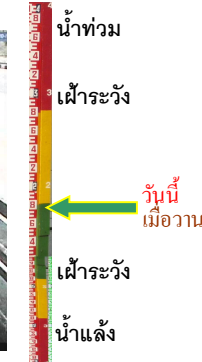
ระดับน้ำปัจจุบัน 1.30 ม.รทก.
ระดับตลิ่งต่ำสุด 4.33 ม.รทก.
ระดับท้องน้ำ 0.01 ม.รทก.

สกจ.สุราษฎร์ธานี - อ.เมือง จ.สุราษฎร์ธานี
(ลุ่มน้ำตาปี)



ระดับน้ำปัจจุบัน 1.00 ม.รทก.
ระดับตลิ่งต่ำสุด 2.60 ม.รทก.
ระดับท้องน้ำ -8.58 ม.รทก.

สถานีอุตตะภาคตอนล่าง - อ.หาดใหญ่ จ.สงขลา
(ลุ่มน้ำทะเลสาบสงขลา)



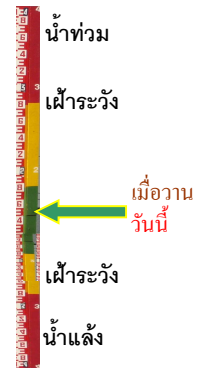
ระดับน้ำปัจจุบัน 0.30 ม.รทก.
ระดับตลิ่งต่ำสุด 8.93 ม.รทก.
ระดับท้องน้ำ -1.93 ม.รทก.

สถานีวัดแม่น้ำโขง (MRC) - อ.เชียงคาน จ.เลย
(ลุ่มน้ำโขง)



ระดับน้ำปัจจุบันต่ำกว่าสภาพ
ระดับตลิ่งต่ำสุด - ม.รทก.
ระดับท่อน้ำ - ม.รทก.

สถานีวัดแม่น้ำโขง (MRC) - อ.โขงเจียม จ.อุบลราชธานี
(ลุ่มน้ำโขง)



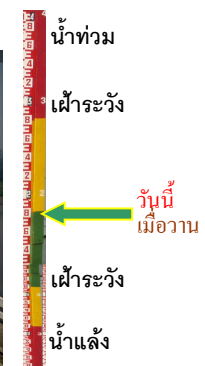
ระดับน้ำปัจจุบันระดับน้ำต่ำกว่าสภาพ
ระดับตลิ่งต่ำสุด - ม.รทก.
ระดับท่อน้ำ - ม.รทก.

สถานีบ้านบางแก้ว - อ.บรรพตพิสัย จ.นครสวรรค์
(ลุ่มน้ำปิง-วัง-สะแกกรัง-ป่าสัก)



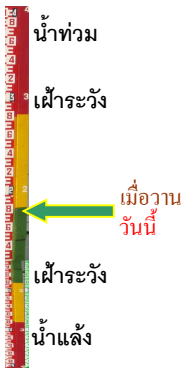
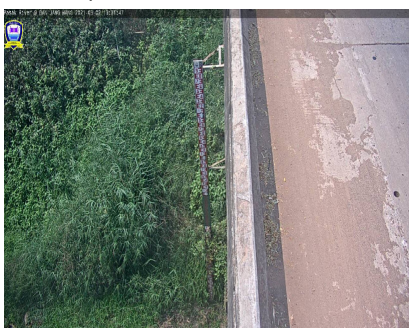
ระดับน้ำปัจจุบัน 36.67 ม.รทก.
ระดับตลิ่งต่ำสุด 44.95 ม.รทก.
ระดับท่อน้ำ 35.06 ม.รทก.

สถานีบ้านปากร่องห้วยจี่ - อ.บ้านตาก จ.ตาก
(ลุ่มน้ำปิง-วัง-สะแกกรัง-ป่าสัก)



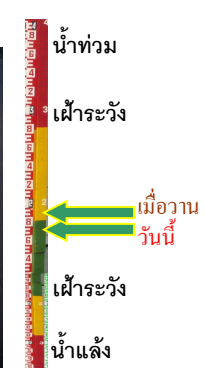
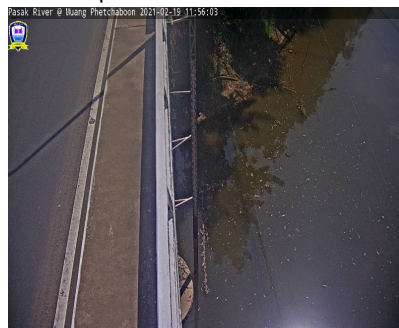
ระดับน้ำปัจจุบันต่ำกว่าสภาพ
ระดับตลิ่งต่ำสุด 120.45 ม.รทก.
ระดับท่อน้ำ 114.47 ม.รทก.

สถานีบ้านจางวาง - อ.หล่มสัก จ.เพชรบูรณ์
(ลุ่มน้ำปิง-วัง-สะแกกรัง-ป่าสัก)



ระดับน้ำปัจจุบันต่ำกว่าสภาพ
ระดับตลิ่งต่ำสุด 135.46 ม.รทก.
ระดับท่อน้ำ 127.24 ม.รทก.

สถานีแม่น้ำป่าสัก - อ.เมือง จ.เพชรบูรณ์
(ลุ่มน้ำปิง-วัง-สะแกกรัง-ป่าสัก)



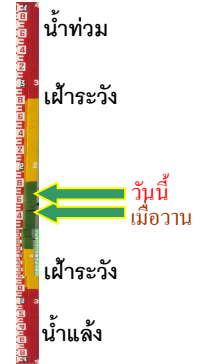
ระดับน้ำปัจจุบัน 109.20 ม.รทก.
ระดับตลิ่งต่ำสุด 114.98 ม.รทก.
ระดับท่อน้ำ 104.53 ม.รทก.

สถานีแม่น้ำป่าสัก - อ.เสนาให้ จ.สระบุรี
(ลุ่มน้ำป่าสัก-วัง-สะแกกรัง-ป่าสัก)



ระดับน้ำปัจจุบัน	7.60	ม.รทก.
ระดับตลิ่งต่ำสุด	13.46	ม.รทก.
ระดับท้องน้ำ	0.04	ม.รทก.

สถานีแม่น้ำป่าสัก - อ.แก่งคอย จ.สระบุรี
(ลุ่มน้ำป่าสัก-วัง-สะแกกรัง-ป่าสัก)



ระดับน้ำปัจจุบัน	7.88	ม.รทก.
ระดับตลิ่งต่ำสุด	20.10	ม.รทก.
ระดับท้องน้ำ	4.79	ม.รทก.