



รายงานสถานการณ์น้ำรายวัน

เสนอโดย

ศูนย์เมขลา

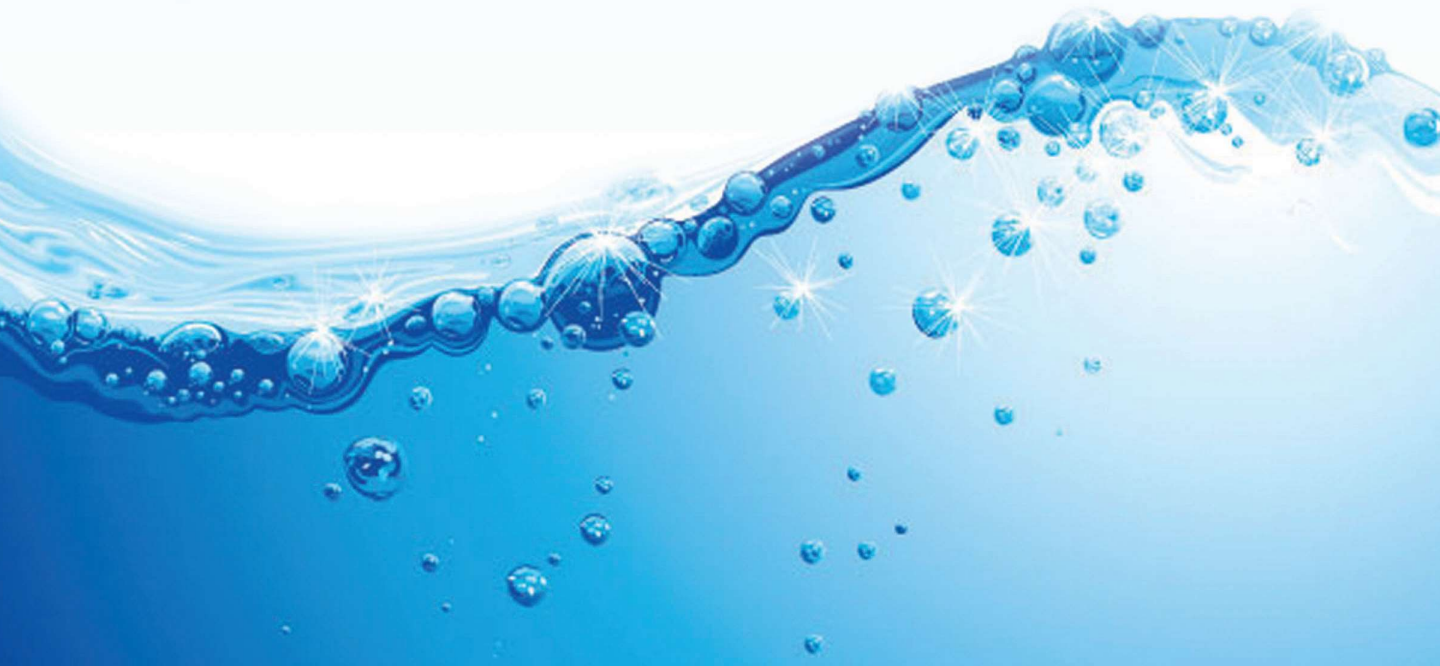
ศูนย์ป้องกันวิกฤติน้ำ

กรมทรัพยากรน้ำ

ประจำวันที่ ๑๑ มีนาคม ๒๕๖๔

สารบัญ

- ๑) สรุปสถานการณ์น้ำ
- ๒) รายงานสถานการณ์พื้นที่เสี่ยงอุทกภัยน้ำหลากในเขตพื้นที่ลาด
เชิงเขา
- ๓) ปริมาณฝนสะสมปี พ.ศ. ๒๕๖๑ และ ๒๕๖๒ เทียบค่าเฉลี่ย ๓๐ ปี
- ๔) สถานการณ์น้ำในอ่างเก็บน้ำขนาดใหญ่ และขนาดกลาง
- ๕) รายงานระดับน้ำจากกล้อง CCTV



สรุปสถานการณ์น้ำ





รายงานการเฝ้าระวังติดตามสถานการณ์น้ำ ๒๔ ชั่วโมง

ศูนย์ป้องกันวิกฤติน้ำ กรมทรัพยากรน้ำ กระทรวงทรัพยากรธรรมชาติและสิ่งแวดล้อม

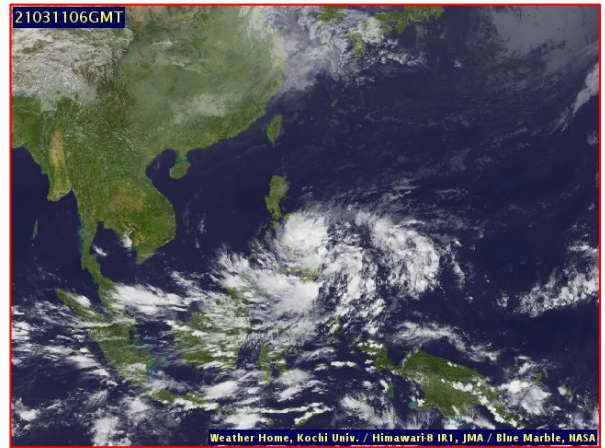
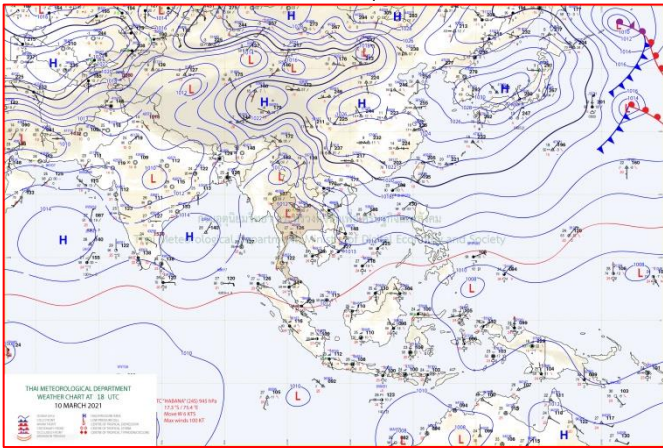
โทรศัพท์ ๐ ๒๒๗๑ ๖๐๐๐ ต่อ ๖๔๔๕ โทรสาร ๐ ๒๒๗๘ ๖๖๒๙ <http://www.dwr.go.th>

รายงานการเฝ้าระวังติดตามสถานการณ์น้ำประจำวัน ที่ ๑๑ มีนาคม ๒๕๖๔

เรียนร.ม.ท. เลขานุการ ร.ม.ท. ที่ปรึกษา ร.ม.ท. ปกท.ท. รอง ปกท.ท. อท.ท. อทบ. และหน่วยงานที่เกี่ยวข้อง

๑. สภาพอากาศ เวลา ๑๒.๐๐ น. (กรมอุตุนิยมวิทยา)

พยากรณ์อากาศ ๒๔ ชั่วโมงข้างหน้า ลมใต้และลมตะวันออกเฉียงใต้พัดนำความชื้นจากทะเลจีนใต้และอ่าวไทยเข้าปกคลุมบริเวณภาคเหนือตอนล่าง ภาคตะวันออกเฉียงเหนือ ภาคกลาง และภาคตะวันออก รวมทั้งกรุงเทพมหานครและปริมณฑล ในขณะที่ประเทศไทยมีอากาศร้อน ลักษณะเช่นนี้ทำให้บริเวณดังกล่าวมีฝนฟ้าคะนองกับมีลมกระโชกแรงเกิดขึ้นบางพื้นที่ โดยมีอากาศร้อนกับมีฟ้าหลัวในตอนกลางวัน จึงขอให้ประชาชนในบริเวณดังกล่าวระวังอันตรายจากฝนฟ้าคะนองและลมกระโชกแรงที่อาจเกิดขึ้นได้ รวมทั้งดูแลรักษาสุขภาพเนื่องจากสภาพอากาศที่ร้อนไว้ด้วย สำหรับลมตะวันออกเฉียงใต้พัดปกคลุมอ่าวไทยและภาคใต้ ทำให้ภาคใต้ตอนล่างมีฝนฟ้าคะนองบางแห่ง



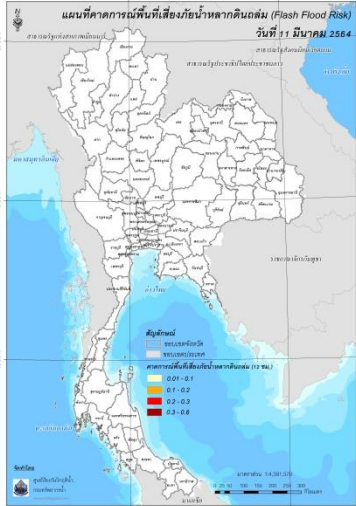
แผนที่อากาศ วันที่ ๑๑ มี.ค. ๒๕๖๔ เวลา ๐๗.๐๐ น.

ภาพถ่ายดาวเทียม วันที่ ๑๑ มี.ค. ๒๕๖๔ เวลา ๑๓.๐๐ น.

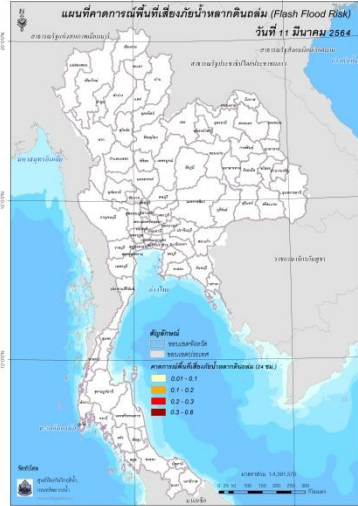
๒. การคาดการณ์พื้นที่เสี่ยงภัยน้ำหลากดินถล่ม ณ วันที่ ๑๐ มีนาคม ๒๕๖๔ (กรมทรัพยากรน้ำ)

การคาดการณ์พื้นที่เสี่ยงภัยน้ำหลากดินถล่มจากข้อมูล MRCFFGS วันที่ 10 มีนาคม 2564 ในอีก 12 ชม. 24 ชม. และ 36 ชม. **ไม่พบพื้นที่เสี่ยง**

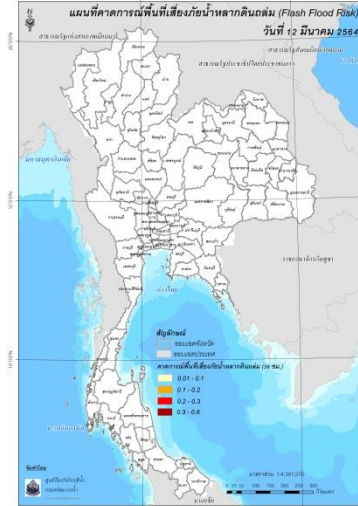
แผนที่แสดงการคาดการณ์พื้นที่เสี่ยงภัยน้ำหลากดินถล่ม วันที่ 10 มีนาคม 2564



วันที่ 11 มี.ค. 64 (03:00 น.)



วันที่ 11 มี.ค. 64 (15:00 น.)



วันที่ 12 มี.ค. 64 (03:00 น.)

๓. สถานการณ์ภาวะน้ำท่วม และสถานการณ์ฝนแล้ง/ฝนทิ้งช่วง ณ วันที่ ๑๑ มีนาคม ๒๕๖๔ (ปก.)

สถานการณ์สาธารณภัย

จากสถานการณ์บริเวณความกดอากาศสูงจากประเทศจีน แผ่ลงมาปกคลุมภาคตะวันออกเฉียงเหนือและทะเลจีนใต้ ประกอบกับมีลมใต้และลมตะวันออกเฉียงใต้พัดนำความชื้นจากทะเลจีนใต้เข้ามาปกคลุมภาคเหนือ ภาคตะวันออกเฉียงเหนือ ภาคกลาง และภาคตะวันออก ในวันที่ ๑ มี.ค. ๖๔ - ปัจจุบัน ส่งผลให้เกิดพายุฝนฟ้าคะนองและลมกระโชกแรง ในพื้นที่ ๓๕ จ. (แพร่ สุโขทัย พิษณุโลก เพชรบูรณ์ กำแพงเพชร พิจิตร นครสวรรค์ อุทัยธานี ชัยนาท สระบุรี สิงห์บุรี สุพรรณบุรี กาญจนบุรี นครนายก เลย หนองคาย อุดรธานี หนองบัวลำภู นครพนม สกลนคร ขอนแก่น กาฬสินธุ์ มหาสารคาม ร้อยเอ็ด ยโสธร ชัยภูมิ บุรีรัมย์ อุบลราชธานี ศรีสะเกษ นครราชสีมา จันทบุรี ตราด ปราจีนบุรี ฉะเชิงเทรา สระแก้ว) ๑๐๕ อ. ๒๒๑ ต. ๔๖๘ ม. บ้านเรือนประชาชนได้รับความเสียหาย ๒,๗๔๖ หลังวัด ๗ แห่งโรงเรียน ๑ แห่งเสาไฟฟ้า ๗ ต้น รถยนต์ ๑๑ คัน บาดเจ็บ ๑๐ ราย(จ.กาญจนบุรีบาดเจ็บ ๑ รายสาเหตุเพลิงรั้นค้าล้มทับ จ.สระบุรีบาดเจ็บ ๘ รายสาเหตุเสาไฟฟ้าล้มทับ) ปัจจุบันสถานการณ์คลี่คลายแล้วทุกจังหวัด

๔. ความช่วยเหลืออุทกภัยของกรมทรัพยากรน้ำ



กระทรวงทรัพยากรธรรมชาติและสิ่งแวดล้อม
กรมทรัพยากรน้ำ
สำนักงานทรัพยากรน้ำภาค 3





**รองอธิบดีกรมทรัพยากรน้ำ ลงพื้นที่ติดตามการช่วยเหลือภัยแล้ง
บ้านท่าเสี้ยว จังหวัดอุดรธานี**

เมื่อวันที่ 26 กุมภาพันธ์ 2564 นายอริวัฒน์ สุคนธประดิษฐ์ รองอธิบดีกรมทรัพยากรน้ำ พร้อมเจ้าหน้าที่ส่วนบริหารจัดการน้ำ สำนักงานทรัพยากรน้ำภาค 3 ลงพื้นที่ตรวจติดตามช่วยเหลือภัยแล้ง โดยติดตั้งเครื่องสูบน้ำขนาด 10 นิ้ว จำนวน 4 เครื่อง บ้านท่าเสี้ยวหมู่ 7, 9, 13 ตำบลสร้างคอม อำเภอสร้างคอม จังหวัดอุดรธานี ชาวบ้านตำบลท่าเสี้ยวขอขอบคุณรัฐบาลและกระทรวงทรัพยากรธรรมชาติและสิ่งแวดล้อมที่ห่วงใย ดูแลราษฎรที่ได้รับความเดือดร้อนจากภัยแล้ง








สำนักงานทรัพยากรน้ำภาค 3 ที่ตั้ง 307 ม.14 ต.หนองนาคำ อ.เมือง จ.อุดรธานี 41000 โทร.042-290350 WWW.Dwr.go.th

สรุปสถานการณ์น้ำภาพรวมของประเทศ



11 มี.ค. 64 เวลา 07.00 น.

☎ 02 554 1800

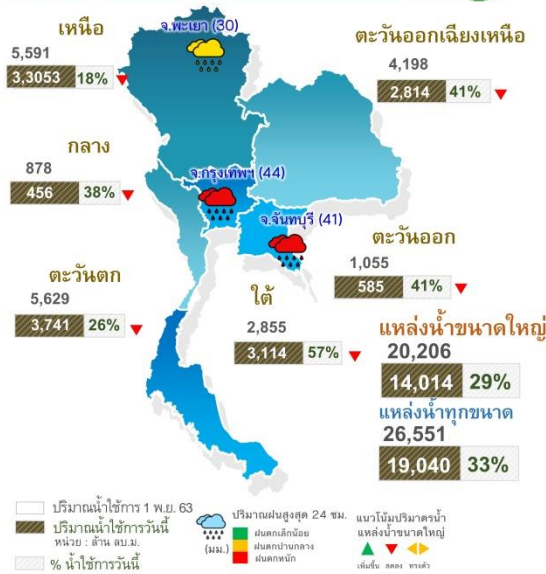
🌐 www.onwr.go.th

กอนช. ติดตามการบริหารจัดการน้ำในเขตพื้นที่ชลประทาน

สภาพอากาศ

- ลมตะวันออกเฉียงคองพัดปกคลุมอ่าวไทยและภาคใต้ ทำให้ภาคใต้มีฝนฟ้าคะนองบางแห่ง
- 24 ชั่วโมงที่ผ่านมา มีฝนตกปานกลางถึงหนัก บริเวณ กรุงเทพมหานคร (44 มม.) จ.จันทบุรี (41 มม.) จ.พะเยา (30 มม.)

ปริมาณน้ำใช้การในแหล่งน้ำ



แหล่งน้ำที่เฝ้าระวังน้ำน้อย



การบริหารจัดการน้ำ

กอนช. ติดตามการบริหารจัดการน้ำในเขตพื้นที่ชลประทานที่จังหวัดเชียงใหม่และลำพูน ในช่วงฤดูแล้งนี้ โดยกรมชลประทานดำเนินการดังนี้

- วางแผนการบริหารจัดการน้ำในช่วงฤดูแล้งปี 2563/64 เพื่อบริหารจัดการน้ำให้ประชาชน มีน้ำตามความต้องการใช้น้ำอย่างเพียงพอ ท่วถึง และเป็นธรรม ในทุกพื้นที่
- วางแผนจัดสรรน้ำจากอ่างเก็บน้ำในความรับผิดชอบให้รองรับความต้องการใช้น้ำในด้านอุปโภคบริโภค รักษาระบบนิเวศ และการเกษตรอย่างสมดุล โดยในปี 2564 ได้กำหนดแผนระบายน้ำจากเขื่อนแม่งัดสมบูรณ์ชลฯ ลงสู่แม่น้ำปิง สนับสนุนทุกภาคส่วนการใช้น้ำในพื้นที่ลุ่มน้ำเขตจังหวัดเชียงใหม่และลำพูน ตลอดช่วงฤดูแล้ง
- ลดพื้นที่การปลูกข้าวนาปรัง ในพื้นที่ลุ่มน้ำปิงตอนบน โดยกำหนดรอบเวรการระบายน้ำจากเขื่อนแม่งัดสมบูรณ์ชลฯ จำนวน 21 รอบเวร และชี้แจงแผนการส่งน้ำให้กับกลุ่มผู้ใช้น้ำทุกภาคส่วนทราบ และกำหนดกติกาการใช้น้ำร่วมกัน

ทั้งนี้ กรมชลประทานได้ดำเนินการตามแผนการบริหารจัดการน้ำในช่วงฤดูแล้งปี 2563/64 พร้อมปรับแผนตามความเหมาะสมของสถานการณ์น้ำ ในแต่ละพื้นที่อย่างต่อเนื่อง

มาตรการและการให้ความช่วยเหลือ

กอนช. มอบหมายให้หน่วยงานดำเนินการช่วยเหลือพื้นที่เสี่ยงขาดแคลนน้ำ ดังนี้

- กองบัญชาการกองทัพไทย แจกจ่ายน้ำให้กับประชาชน บริเวณบ้านหนองแก่ง ด.นครสวรรค์ออก อ.เมือง จ.นครสวรรค์ และบ้านชานน้อย ต.คูใต้ อ.เมือง จ.ปาน
- กรมชลประทาน กำจัดวัชพืชและผักตบชวา ในคลองญี่ปุ่นใต้ ต.ไทรงาม อ.บางเลน จ.นครปฐม เพื่อแก้ไขปัญหาขาดแคลนน้ำสำหรับการเกษตรให้กับประชาชนในพื้นที่ จ.นครปฐม
- การประปานครหลวง แจกจ่ายน้ำเพื่อบรรเทาผลกระทบจากปัญหาภัยแล้ง ให้แก่ประชาชน ตั้งแต่วันที่ 1 ธ.ค. 63 - 9 มี.ค. 64 รวมทั้งหมด 10,106 ราย ปริมาณน้ำ 8.14 แสนลิตร

สถานการณ์น้ำ

- ระดับน้ำแม่น้ำสายหลัก
 - ภาคเหนือ ภาคกลาง ภาคตะวันออกเฉียงเหนือ ภาคตะวันออก และภาคใต้ น้ำน้อยถึงปกติ มีแนวโน้มลดลง
 - แม่น้ำโขง น้ำน้อยถึงปกติ มีแนวโน้มทรงตัว
- คุณภาพน้ำ ณ จุดเฝ้าระวัง แม่น้ำสายหลัก
 - น้ำเพื่ออุปโภค-บริโภค แม่น้ำเจ้าพระยา ณ สถานีสูบน้ำสำแล จ.ปทุมธานี
 - ค่าความเค็ม 0.15 กรัมต่อลิตร สูงกว่าเกณฑ์มาตรฐาน (มาตรฐานไม่เกิน 0.25 กรัมต่อลิตร)
 - ปริมาณออกซิเจนละลายน้ำ 4.5 มิลลิกรัมต่อลิตร อยู่ในเกณฑ์มาตรฐาน (มาตรฐานไม่ต่ำกว่า 2.0 มิลลิกรัมต่อลิตร)
 - น้ำเพื่อการเกษตร แม่น้ำท่าจีน และแม่น้ำบางปะกง
 - ค่าความเค็ม สูงกว่าเกณฑ์มาตรฐาน บริเวณปากแม่น้ำ (มาตรฐานไม่เกิน 2.0 กรัมต่อลิตร)
 - ปริมาณออกซิเจนละลายน้ำ อยู่ในเกณฑ์มาตรฐาน

ติดตามข่าวสาร



ข่าวสารกองอำนวยการน้ำแห่งชาติ

ข่าวสารสำนักงานทรัพยากรน้ำแห่งชาติ

จัดทำโดย

นางสาวสุวิมล พึ่งคำ
นางสาวสุกิตา พงษา
นายอนุศักดิ์ มีโสม
นางสาวนันทิพย์ โสมกิจ

นักอุทกวิทยาชำนาญการพิเศษ
นักอุทกวิทยาปฏิบัติการ
วิศวกรระบบควบคุมอาคาร
นักอุทกวิทยาปฏิบัติการ



สามารถติดตามสถานการณ์น้ำได้ที่
<http://waterinfo.onwr.go.th>



นายมงคล หลีกเมือง

ผู้อำนวยการศูนย์ป้องกันวิกฤติน้ำ

(เลขานุการคณะกรรมการศูนย์อำนวยการ

ติดตามแก้ไขภาวะน้ำแล้งน้ำท่วม)

กรมทรัพยากรน้ำ

รายงานสถานการณ์พื้นที่
เสี่ยงอุทกภัยน้ำหลากในเขต
พื้นที่ลาดเชิงเขา

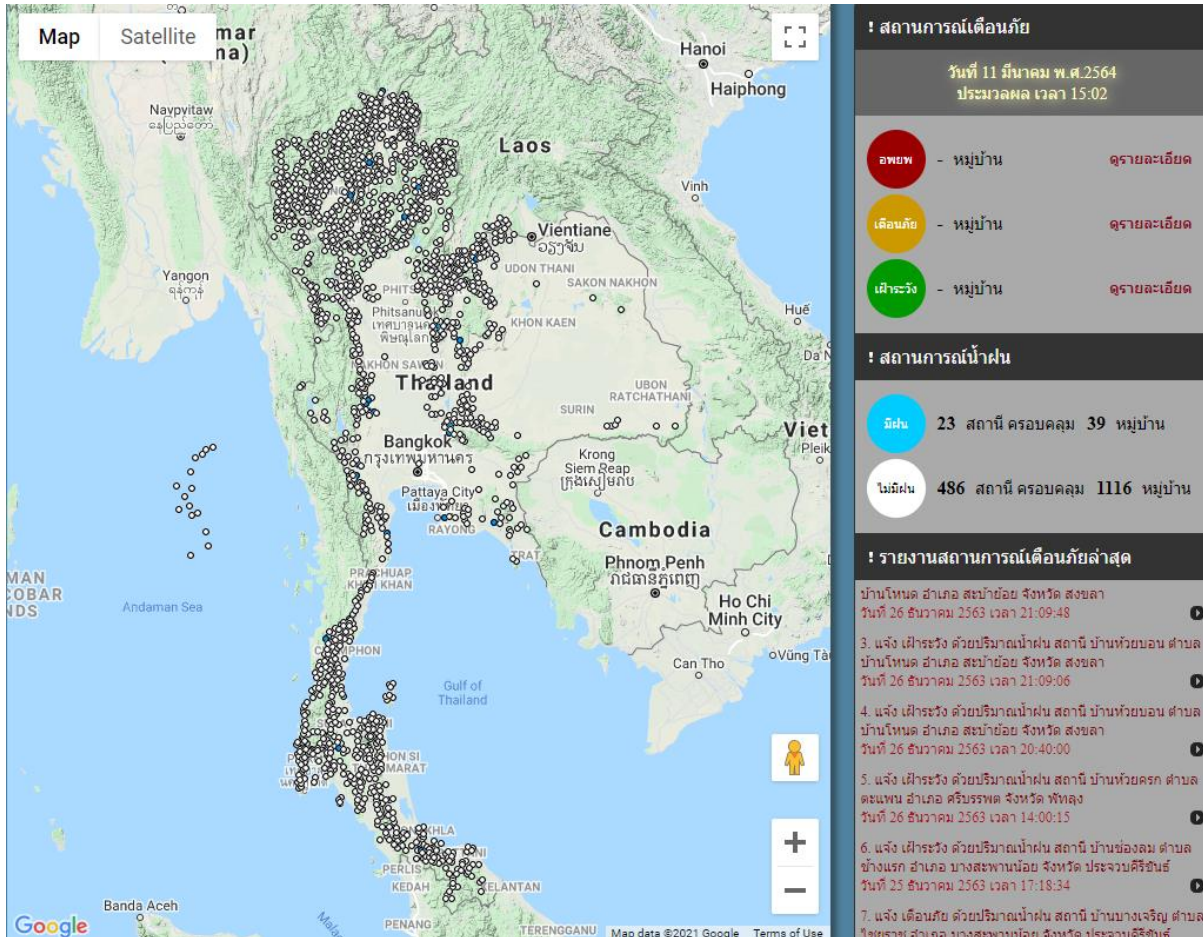


รายงานสถานการณ์พื้นที่เสี่ยงอุทกภัยน้ำหลากในเขตพื้นที่ลัดเชิงเขา

วันที่ 11 มีนาคม 2564 เวลา 15:00 น.

1) Early Warning System (11 มี.ค. 2564 เวลา 15.00 น)

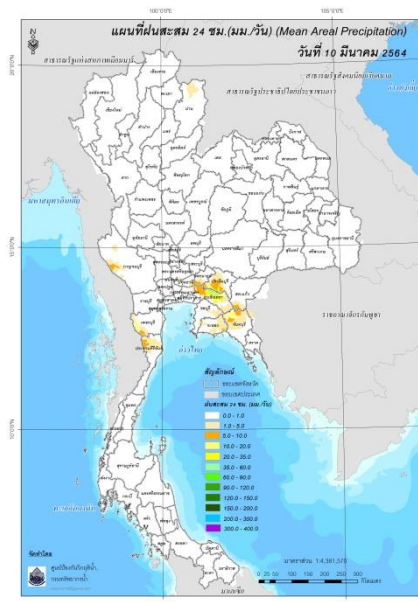
สถานี Early Warning System ที่มีฝนตกทั้งหมด 23 สถานี ครอบคลุม 39 หมู่บ้าน ไม่มีการแจ้งเตือน



ที่มา : สำนักวิจัย พัฒนาและอุทกวิทยา

2) ปริมาณฝน

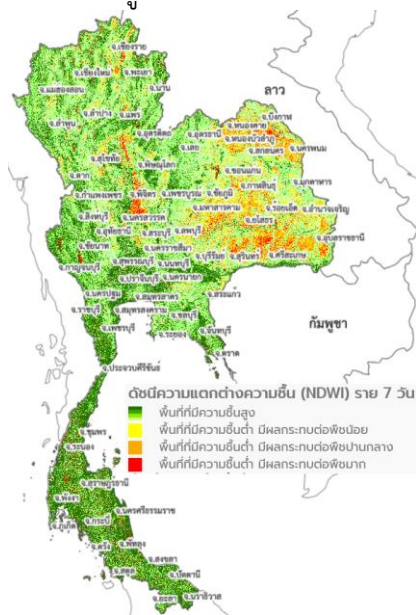
ผลการเปรียบเทียบปริมาณฝนสะสม 24 ชั่วโมง ของวันที่ 10 – 11 มีนาคม 2564 (เวลา 15:00 น.) จากระบบของ Mekong River Commission Flash Flood Guidance System (MRCFFGS) แสดงให้เห็นว่ามีปริมาณฝนตกบริเวณจังหวัดกาญจนบุรี ปทุมธานี นครนายก สระแก้ว ระยอง และประจวบคีรีขันธ์ มีปริมาณฝนสะสมประมาณ 5 - 10 มม./วัน ส่วนบริเวณจังหวัดเพชรบุรี และจันทบุรี มีปริมาณฝนสะสมประมาณ 10 - 20 มม./วัน และบริเวณจังหวัดปราจีนบุรี และฉะเชิงเทรา มีปริมาณฝนสะสมประมาณ 35 - 60 มม./วัน



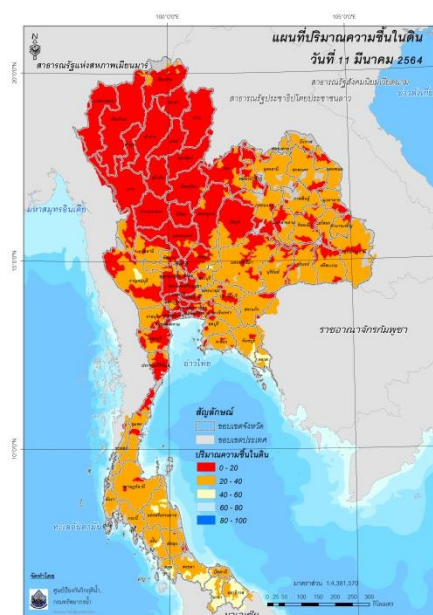
ปริมาณฝนสะสม 24 ชั่วโมง (MRCFFGS)

3) ปริมาณความชื้นในดิน

ปริมาณความชื้นในดินจากแผนที่ดาวเทียมของ Gistda (ดัชนีความแตกต่าง (NDWI) ราย 7 วัน) และค่าความชื้นในดินที่ได้จากระบบ MRCFFGS พบว่าพื้นที่บริเวณภาคใต้ มีค่าความชื้นอยู่ในเกณฑ์ประมาณร้อยละ 40 - 60 สภาวะดังกล่าวหมายถึงดินในพื้นที่บริเวณดังกล่าว ยังสามารถรองรับปริมาณน้ำฝนได้อีกประมาณ 60% ก่อนที่จะเข้าสู่สภาพอิ่มตัว

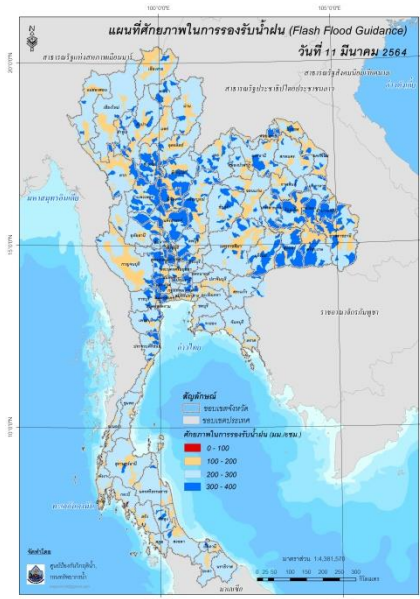


แผนที่ดาวเทียมของ Gistda
(5 - 11 มี.ค. 64)



ปริมาณความชื้นในดิน (MRCFFG)

4) ศักยภาพในการรองรับน้ำฝน FFG (Flash Flood Guidance)

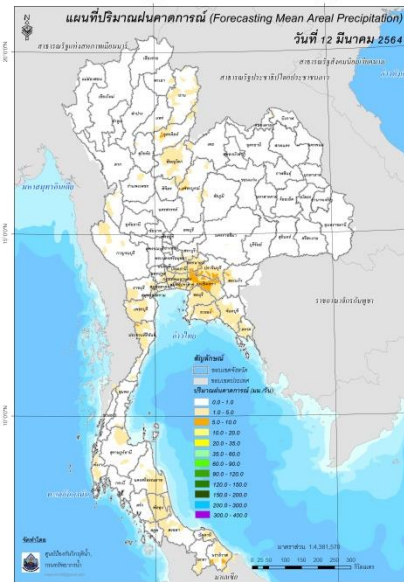
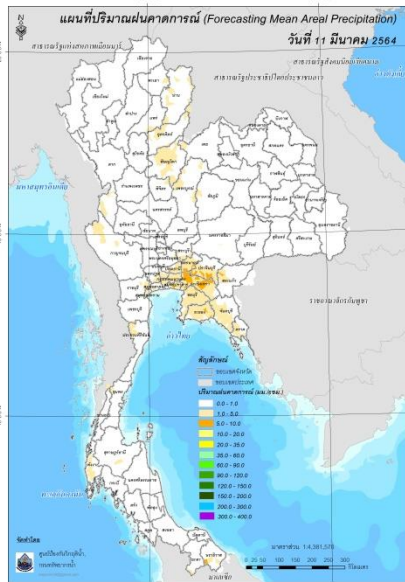


FFG หมายถึง ค่าความสามารถในการรองรับปริมาณฝนของพื้นที่นั้นๆ ก่อนที่จะเกิดสภาวะน้ำล้นตลิ่งที่จุดออกของปลายพื้นที่ โดยค่า FFG 06-hr หมายถึง ปริมาณฝนที่จะส่งผลให้เกิดสภาวะน้ำล้นตลิ่งที่ปลายลุ่มน้ำในอีก 6 ชั่วโมงข้างหน้า (มม./6ชม.)

5) ปริมาณฝนคาดการณ์ล่วงหน้า

ปริมาณฝนคาดการณ์ในวันที่ 11 มีนาคม 2564 เวลา 21.00 น. บริเวณภาคเหนือบางส่วน ภาคตะวันออกเฉียงเหนือบางส่วน ภาคตะวันออก ภาคกลาง ภาคตะวันตกบางส่วน และภาคใต้บางส่วน จะมีปริมาณฝนสะสม 6 ชั่วโมงข้างหน้า 1-5 มม. ส่วนบริเวณจังหวัดสมุทรปราการ นครนายก ปราจีนบุรี ฉะเชิงเทรา สระแก้ว ชลบุรี ระยอง และนครราชสีมา จะมีปริมาณฝนสะสม 6 ชั่วโมงข้างหน้า 5-10 มม.

ปริมาณฝนคาดการณ์ในวันที่ 12 มีนาคม 2564 เวลา 15.00 น. บริเวณภาคเหนือบางส่วน ภาคตะวันออกเฉียงเหนือบางส่วน ภาคตะวันออก ภาคกลาง ภาคตะวันตกบางส่วน และภาคใต้ จะมีปริมาณฝนสะสม 24 ชั่วโมงข้างหน้า 1-5 มม. ส่วนบริเวณจังหวัดอุดรธานี เพชรบูรณ์ สมุทรปราการ นครนายก ปราจีนบุรี ฉะเชิงเทรา สระแก้ว ชลบุรี ระยอง และนครราชสีมา จะมีปริมาณฝนสะสม 24 ชั่วโมงข้างหน้า 5-10 มม.



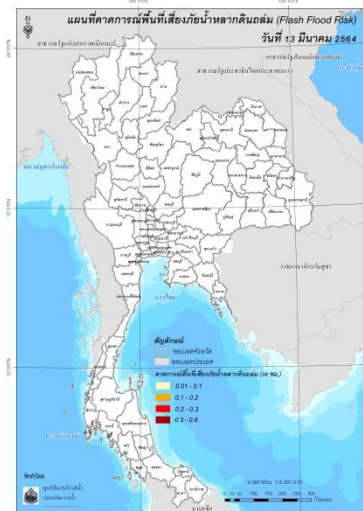
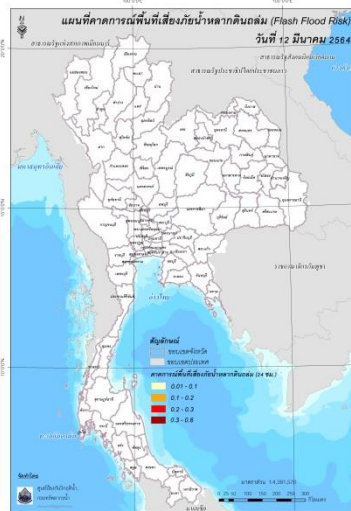
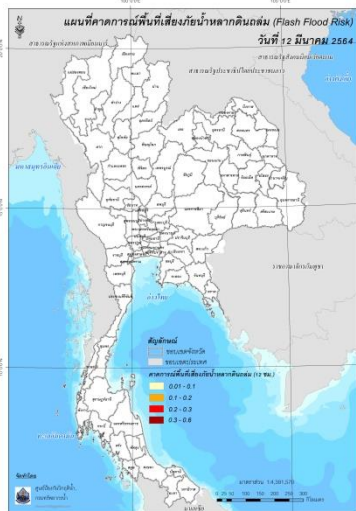
ปริมาณฝนคาดการณ์ในวันที่ 11 มีนาคม 2564

ปริมาณฝนคาดการณ์ในวันที่ 12 มีนาคม 2564

6) ความเสี่ยงจากน้ำท่วม

- การคาดการณ์พื้นที่เสี่ยงภัยน้ำหลากดินถล่มจากข้อมูล MRCFFGS วันที่ 11 มีนาคม 2564 ในอีก 12 ชม. 24 ชม. และ 36 ชม. ไม่พบพื้นที่เสี่ยง

แผนที่แสดงการคาดการณ์พื้นที่เสี่ยงภัยน้ำหลากดินถล่ม วันที่ 11 มีนาคม 2564



วันที่ 12 มี.ค. 64 (03:00 น.)

วันที่ 12 มี.ค. 64 (15:00 น.)

วันที่ 13 มี.ค. 64 (03:00 น.)

คำแนะนำ: ข้อมูลดังกล่าวเป็นการคาดการณ์พื้นที่เสี่ยงภัยน้ำหลาก โดยอาศัยข้อมูลปริมาณฝนจากดาวเทียม ดังนั้นรายงานฉบับนี้ควรใช้งานควบคู่ไปกับการตรวจวัดปริมาณฝนจริงภาคสนาม และข้อมูลจากเรดาร์ เพื่อประกอบการตัดสินใจ

ปริมาณฝนสะสมปี

พ.ศ. ๒๕๖๑ และ ๒๕๖๒

เทียบค่าเฉลี่ย ๓๐ ปี



วันที่ 10 มีนาคม 2564

ฝน30ปี = 53.37 มม. (สะสมทั้งปี = 1,587.50 มม.)

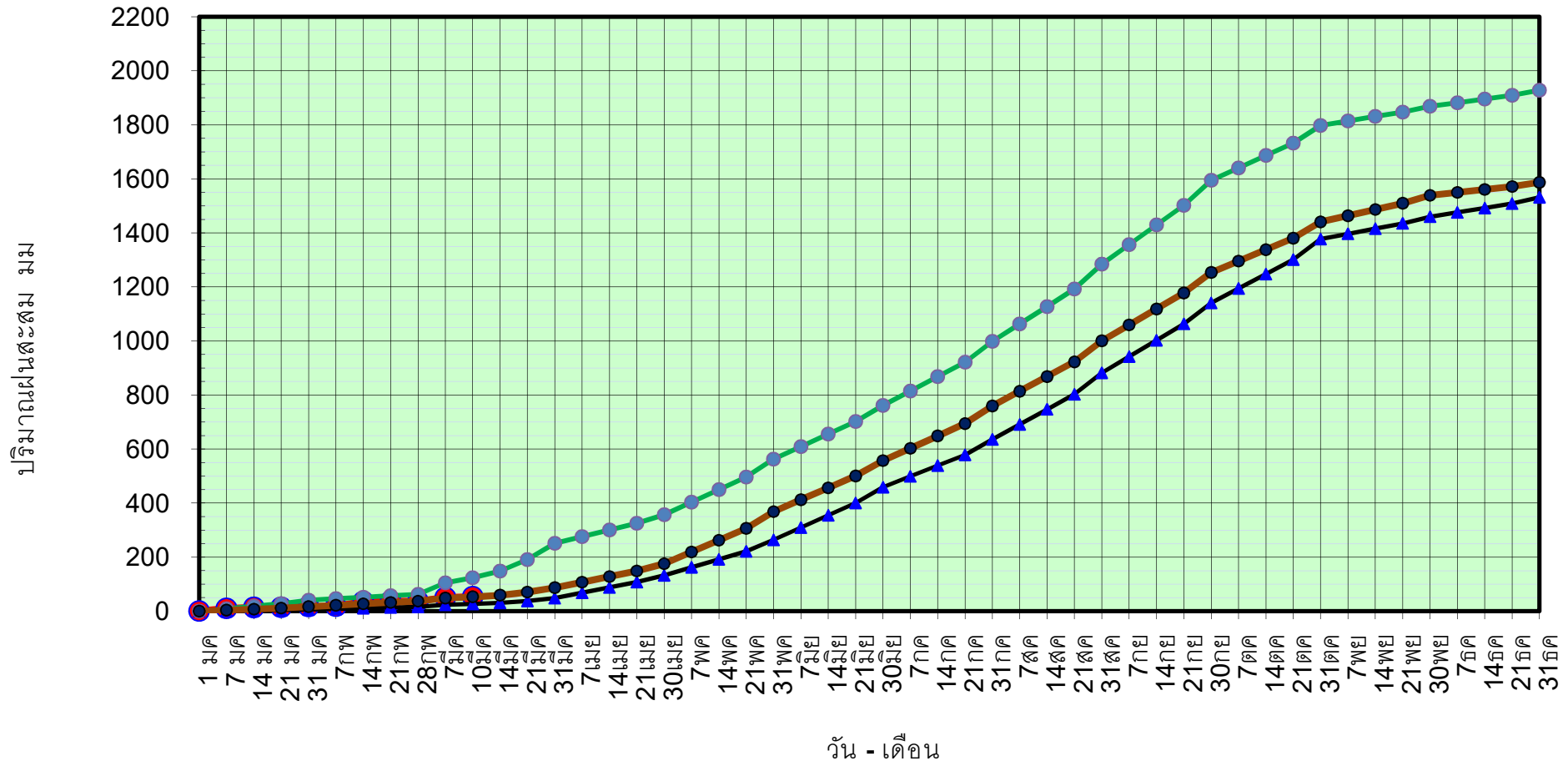
ปี63 = 26.63 มม. (สะสมทั้งปี = 1,530.99 มม.)

ปี64 = 53.93 มม.

เปรียบเทียบกับ ปี 63 มีค่ามากกว่า 27.30 มม.

เปรียบเทียบกับฝนเฉลี่ย 30 ปี มีค่ามากกว่า 0.56 มม.

ปริมาณฝนสะสมปี 2554-2563-2564 เทียบกับค่าเฉลี่ย 30 ปี



วันที่ 10 มีนาคม 2564

ฝน30ปี = 53.37 มม. (สะสมทั้งปี = 1,587.50 มม.)

ปี63 = 26.63 มม. (สะสมทั้งปี = 1,530.99 มม.)

ปี64 = 53.93 มม.

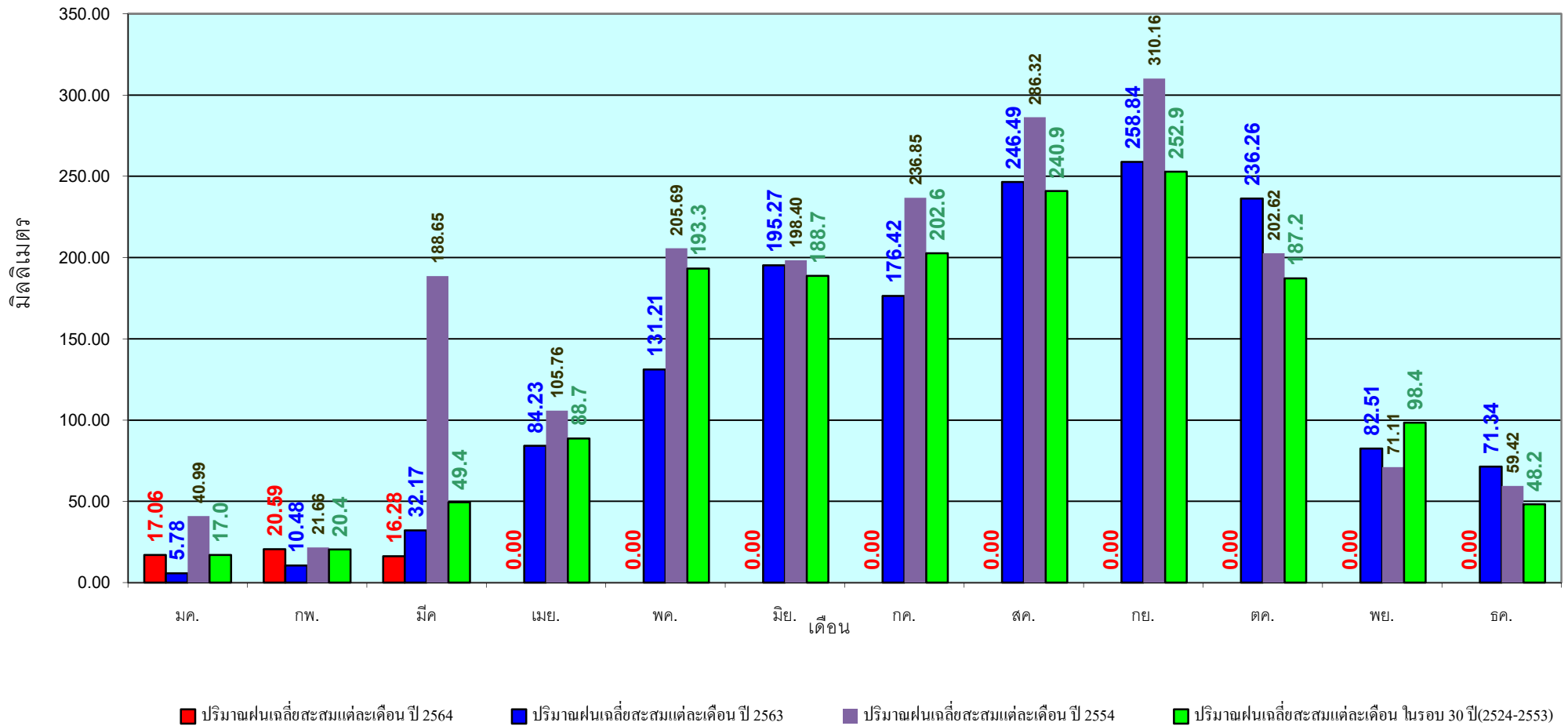
เปรียบเทียบกับ ปี 63

มีค่ามากกว่า 27.30 มม.

เปรียบเทียบกับฝนเฉลี่ย 30 ปี

มีค่ามากกว่า 0.56 มม.

ปริมาณฝนเฉลี่ยรายเดือนของประเทศ



ข้อมูลจากกรมอุตุนิยมวิทยาจำนวน 128
สถานีข้อมูลปริมาณฝนสะสมถึง วันที่
10 มีนาคม 2564

วันที่ 10 มีนาคม 2564

ฝน30ปี = 24.06 มม. (สะสมทั้งปี = 1,230.90 มม.)

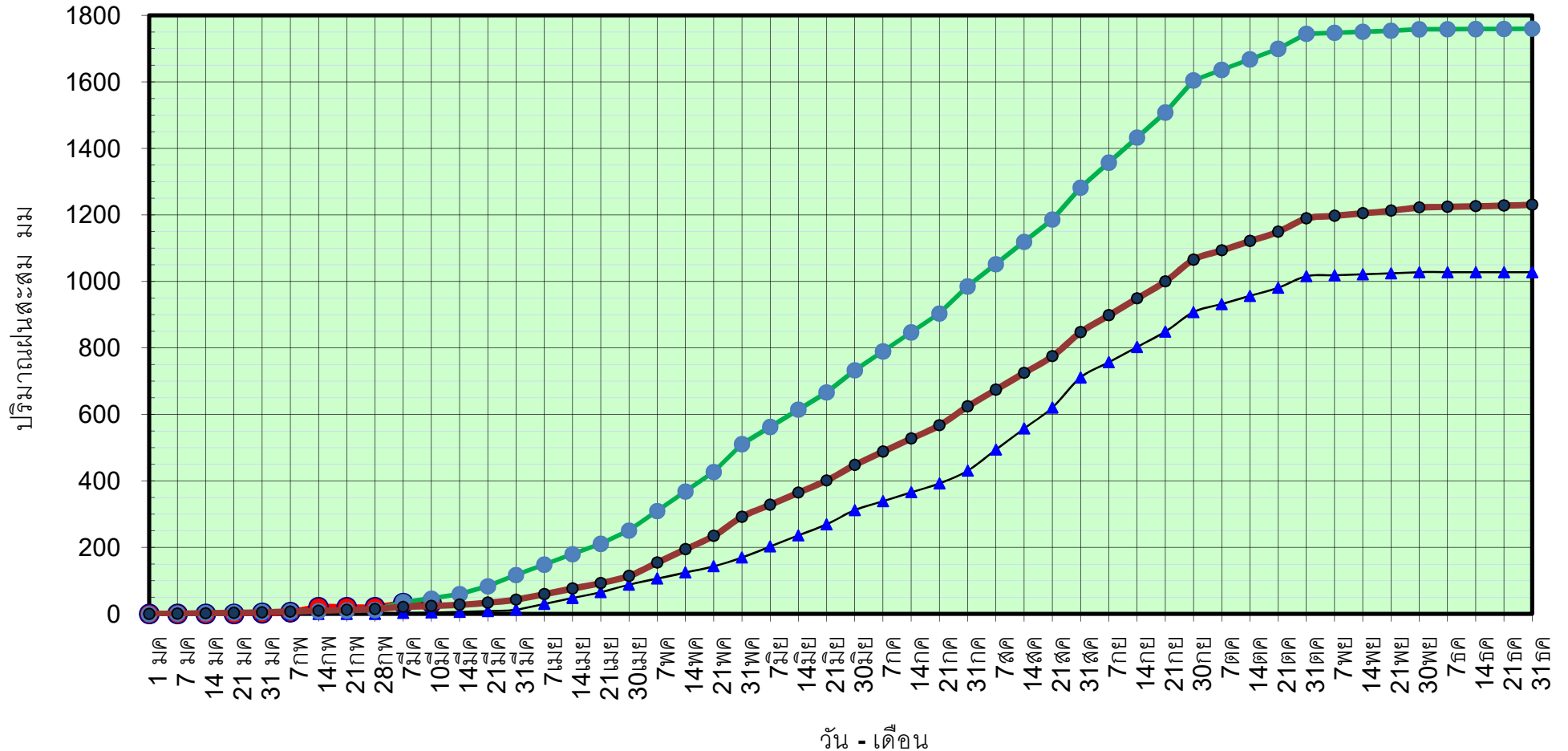
ปี63 = 4.30 มม. (สะสมทั้งปี = 1,028.34 มม.)

ปี64 = 32.98 มม.

เปรียบเทียบกับ ปี 63 มีค่ามากกว่า 28.69 มม.

เปรียบเทียบกับฝนเฉลี่ย 30 ปี มีค่ามากกว่า 8.92 มม.

ปริมาณฝนสะสมภาคเหนือ



ข้อมูลจากกรมอุตุนิยมวิทยาจำนวน 33
สถานีข้อมูลปริมาณฝนสะสมถึง วันที่
10 มีนาคม 2564

วันที่ 10 มีนาคม 2564

ฝน30ปี = 24.06 มม. (สะสมทั้งปี = 1,230.90 มม.)

ปี63 = 4.30 มม. (สะสมทั้งปี = 1,028.34 มม.)

ปี64 = 32.98 มม.

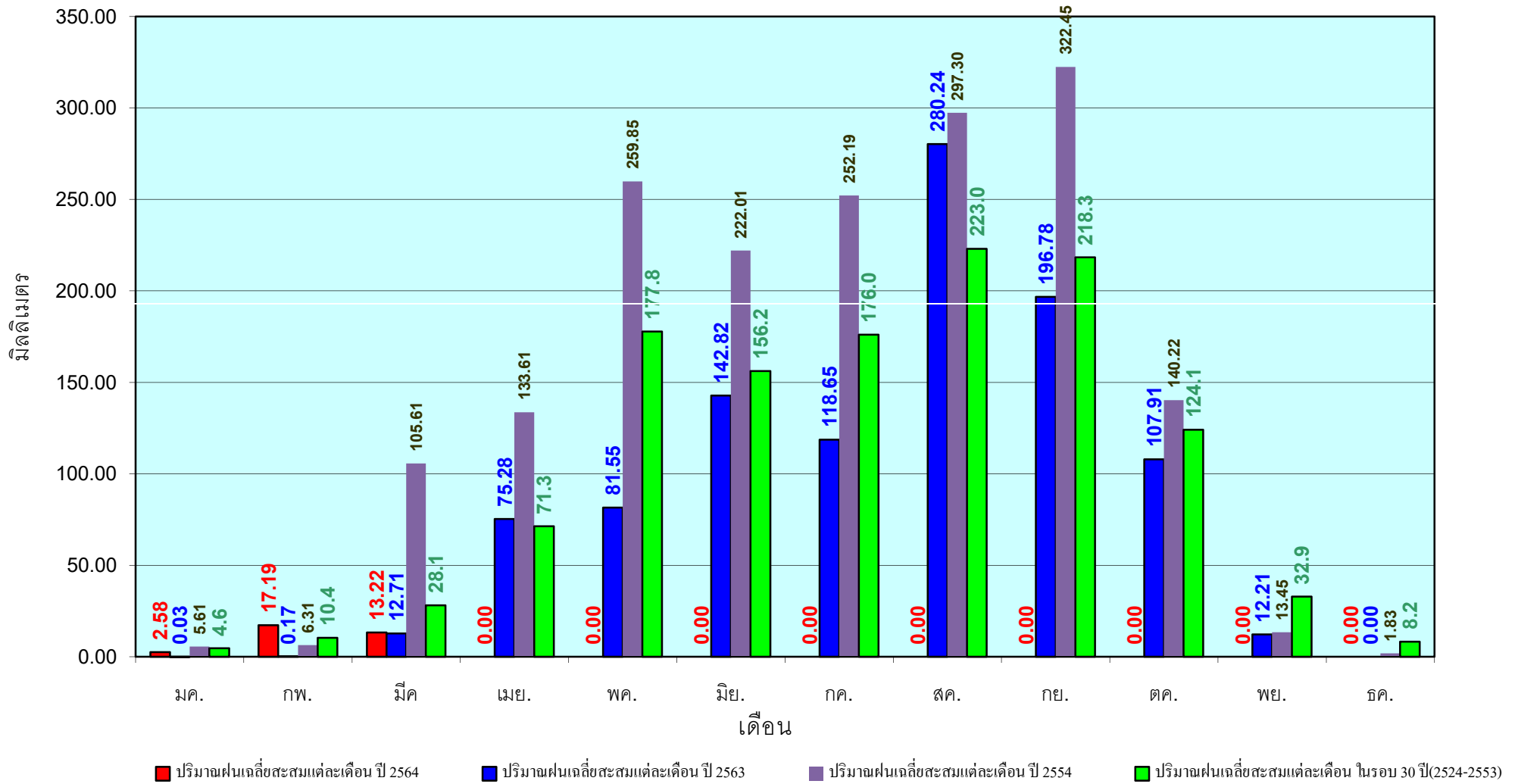
เปรียบเทียบกับ ปี 63

มีค่ามากกว่า 28.69 มม.

เปรียบเทียบกับฝนเฉลี่ย 30 ปี

มีค่ามากกว่า 8.92 มม.

ปริมาณฝนเฉลี่ยสะสมรายเดือน ภาคเหนือ



ข้อมูลจากกรมอุตุนิยมวิทยาจำนวน33
สถานีข้อมูลปริมาณฝนสะสมถึง วันที่
10 มีนาคม 2564

วันที่ 10 มีนาคม 2564

ฝน30ปี = 37.72 มม. (สะสมทั้งปี = 1,404.50 มม.)

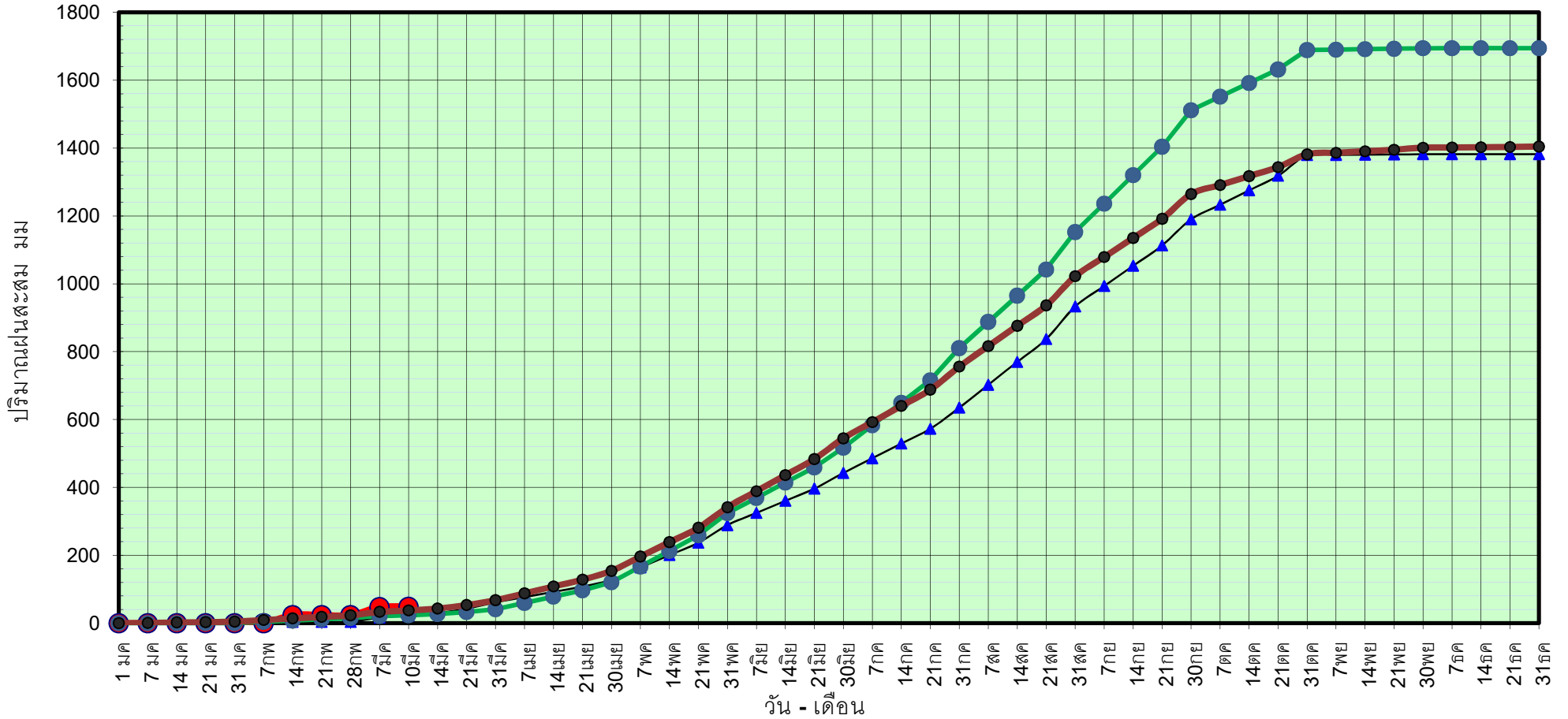
ปี63 = 22.22 มม. (สะสมทั้งปี = 1,381.81 มม.)

ปี64 = 48.44 มม.

เปรียบเทียบกับ ปี 63 มีค่ามากกว่า 26.22 มม.

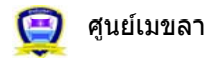
เปรียบเทียบกับฝนเฉลี่ย 30 ปี มีค่ามากกว่า 10.72 มม.

ปริมาณฝนสะสมภาคตะวันออกเฉียงเหนือ



● ฝนสะสมปี 2564 ▲ ฝนสะสมปี 2563 ● ฝนสะสมปี 2554 ● ฝนสะสม 30 ปี

ข้อมูลจากกรมอุตุนิยมวิทยาจำนวน 31
สถานีข้อมูลปริมาณฝนสะสมถึง วันที่
10 มีนาคม 2564



ศูนย์เมขลา ศูนย์ป้องกันวิกฤติน้ำ กรมทรัพยากรน้ำ

วันที่ 10 มีนาคม 2564

ฝน30ปี = 37.72 มม. (สะสมทั้งปี = 1,404.50 มม.)

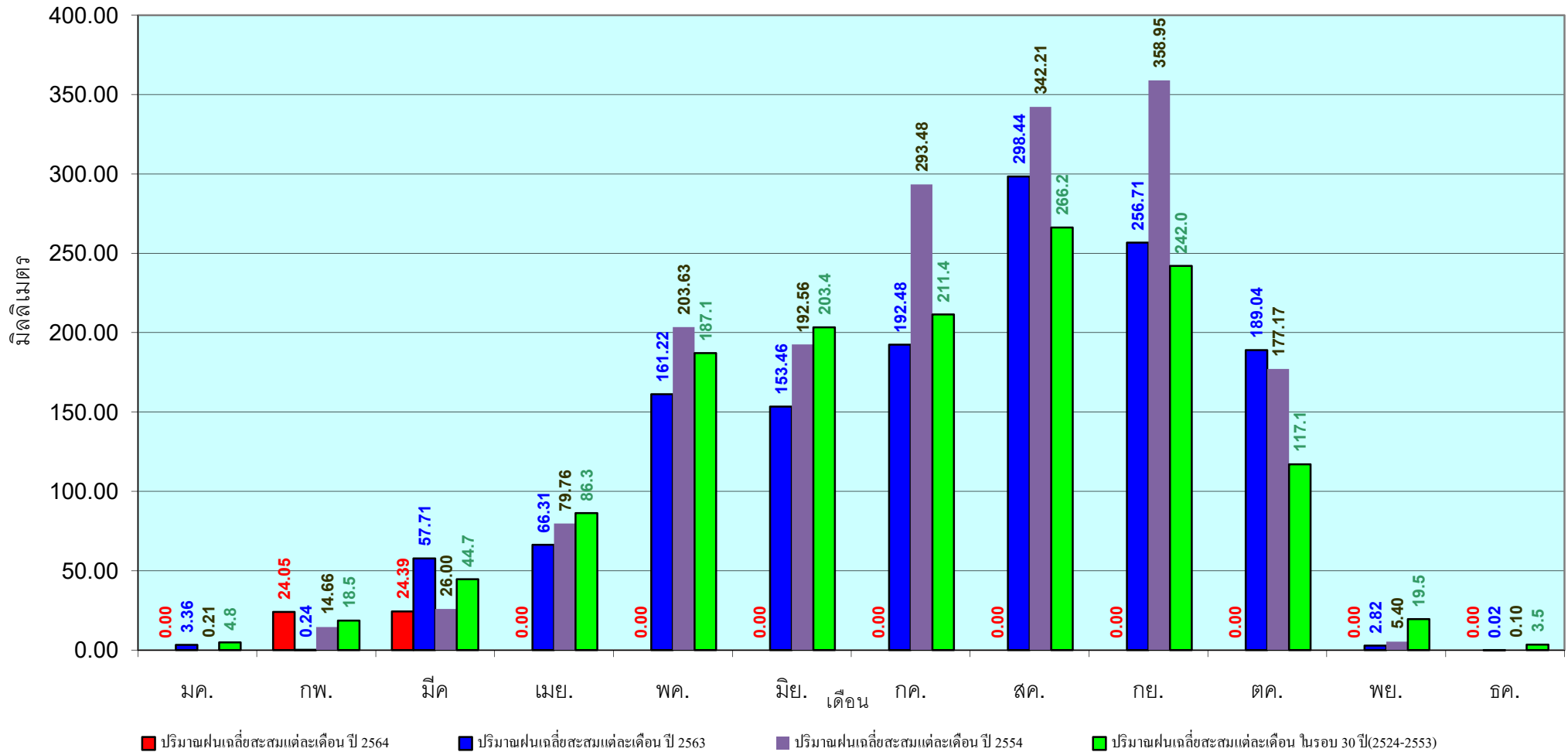
ปี63 = 22.22 มม. (สะสมทั้งปี = 1,381.81 มม.)

ปี64 = 48.44 มม.

เปรียบเทียบกับ ปี 63 มีค่ามากกว่า 26.22 มม.

เปรียบเทียบกับฝนเฉลี่ย 30 ปี มีค่ามากกว่า 10.72 มม.

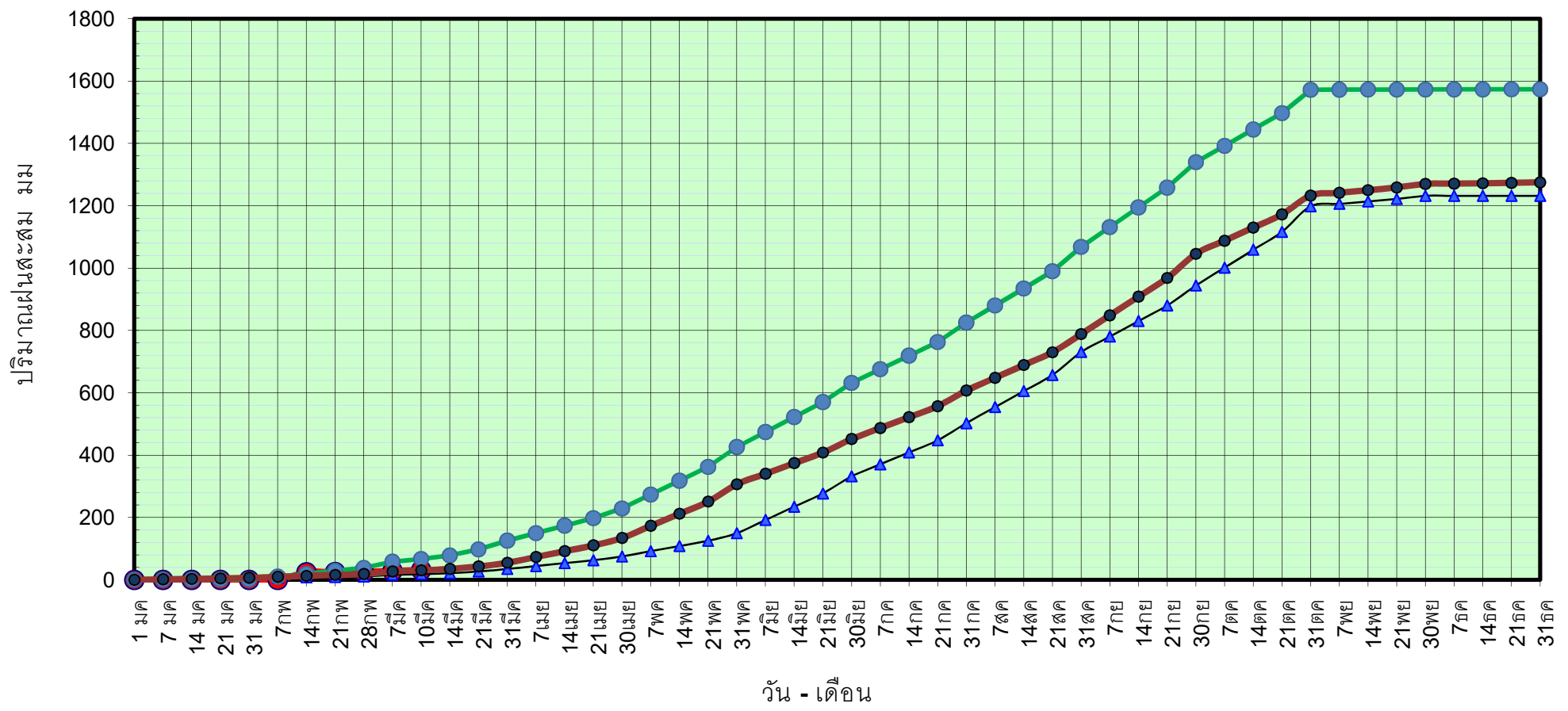
ปริมาณฝนเฉลี่ยสะสมรายเดือน ภาคตะวันออกเฉียงเหนือ



ข้อมูลจากกรมอุตุนิยมวิทยาจำนวน 31
สถานีข้อมูลปริมาณฝนสะสมถึง วันที่
10 มีนาคม 2564

วันที่ 10 มีนาคม 2564
 ฝน30ปี = 30.61 มม. (สะสมทั้งปี = 1,275.20 มม.)
 ปี63 = 18.24 มม. (สะสมทั้งปี = 1,232.06 มม.)
 ปี64 = 31.61 มม.
 เปรียบเทียบกับ ปี 63 มีค่ามากกว่า 13.38 มม.
 เปรียบเทียบกับฝนเฉลี่ย 30 ปี มีค่ามากกว่า 1.00 มม.

ปริมาณฝนสะสมภาคกลาง



● ฝนสะสมปี 2564
▲ ฝนสะสมปี 2563
● ฝนสะสมปี 2554
● ฝนสะสม 30 ปี

ข้อมูลจากกรมอุตุนิยมวิทยาจำนวน 14
 สถานีข้อมูลปริมาณฝนสะสมถึง วันที่
 10 มีนาคม 2564

วันที่ 10 มีนาคม 2564

ฝน30ปี = 65.66 มม. (สะสมทั้งปี = 1,888.80 มม.)

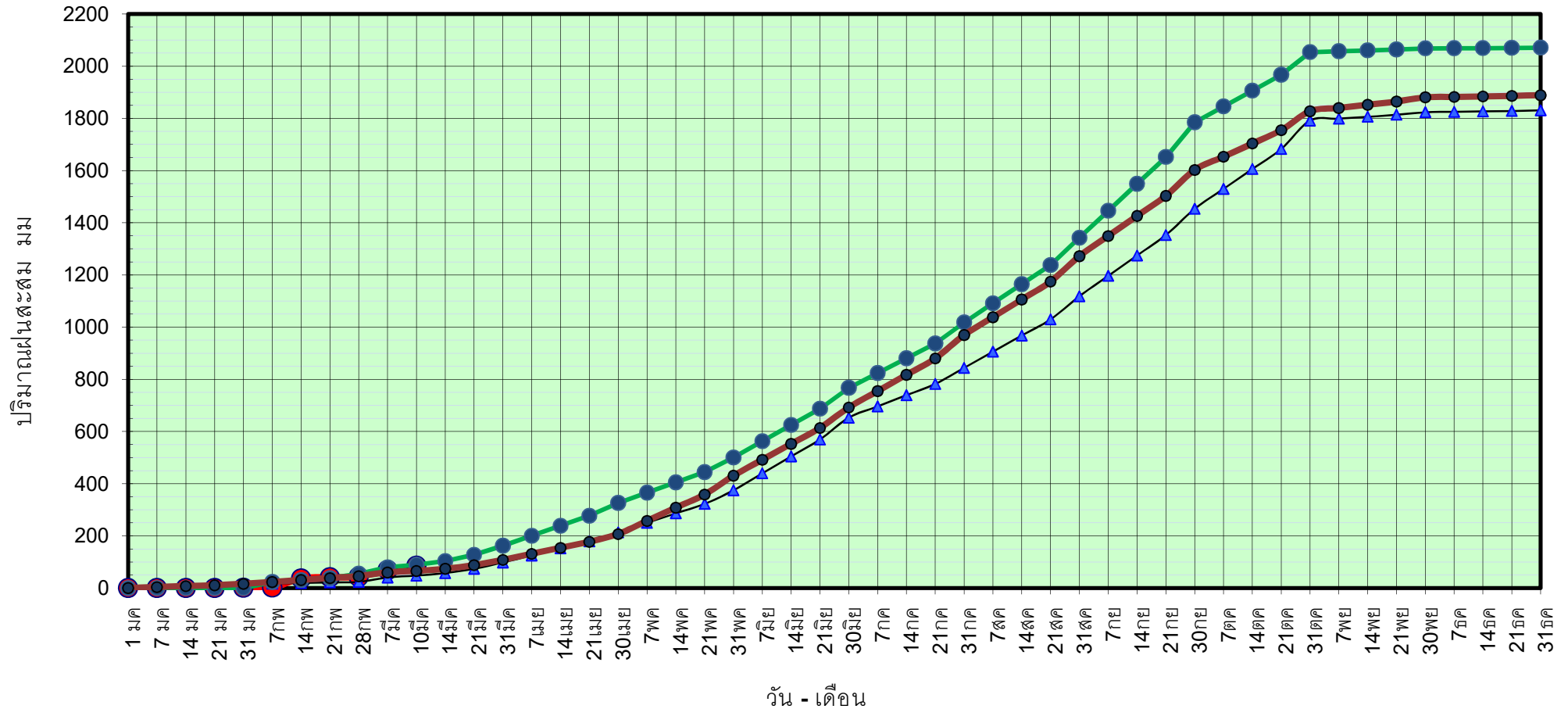
ปี63 = 47.89 มม. (สะสมทั้งปี = 1,831.26 มม.)

ปี64 = 85.29 มม.

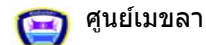
เปรียบเทียบกับ ปี 63 มีค่ามากกว่า 37.40 มม.

เปรียบเทียบกับฝนเฉลี่ย 30 ปี มีค่ามากกว่า 19.63 มม.

ปริมาณฝนสะสมภาคตะวันออก



ข้อมูลจากกรมอุตุนิยมวิทยาจำนวน 16
สถานีข้อมูลปริมาณฝนสะสมถึง วันที่
10 มีนาคม 2564



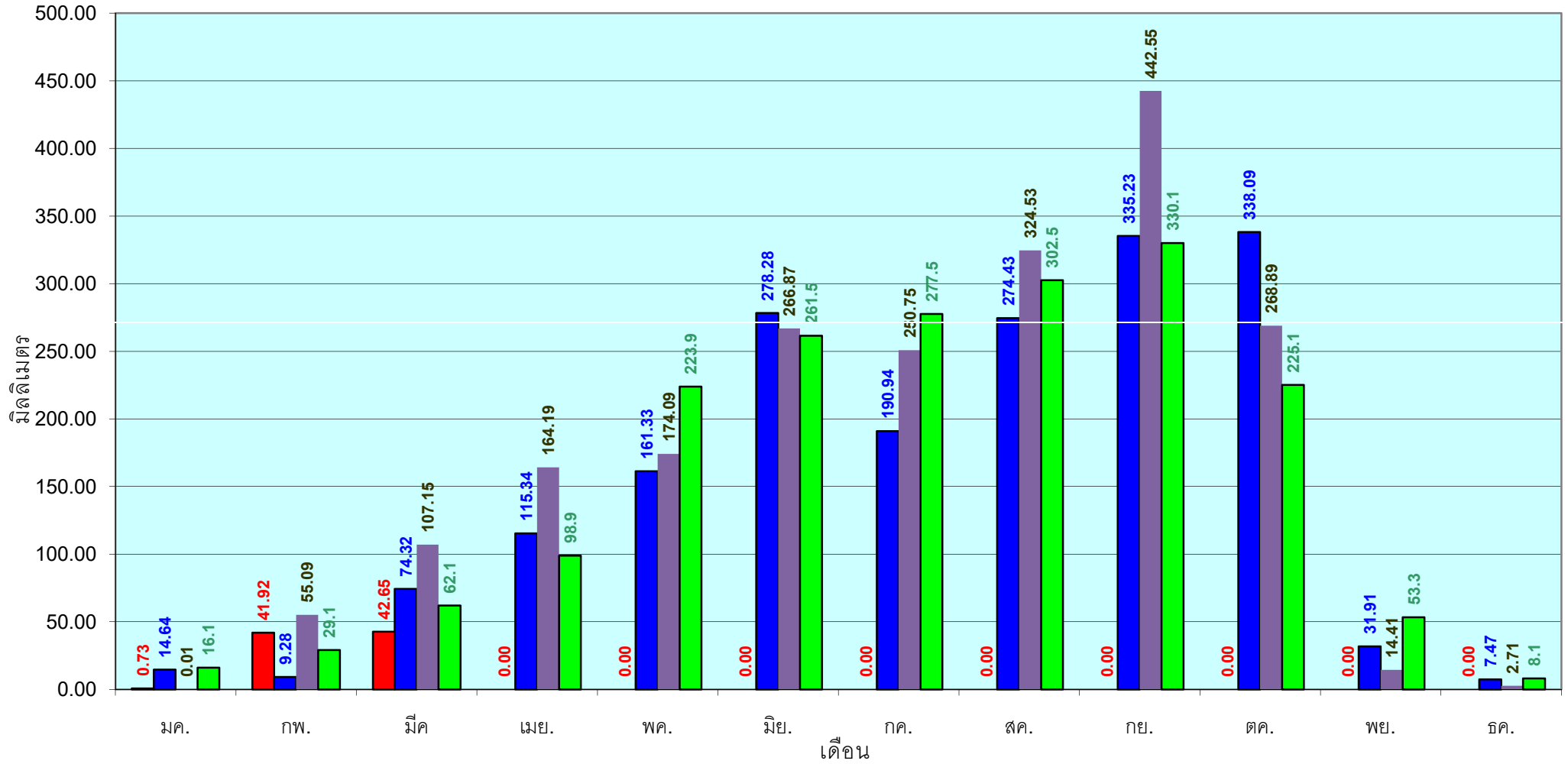
ศูนย์เมขลา ศูนย์ป้องกันวิกฤติน้ำ กรมทรัพยากรน้ำ

วันที่ 10 มีนาคม 2564

ฝน30ปี = 65.66 มม. (สะสมทั้งปี = 1,888.80 มม.)
 ปี63 = 47.89 มม. (สะสมทั้งปี = 1,831.26 มม.)
 ปี64 = 85.29 มม.

เปรียบเทียบกับ ปี 63 มีค่ามากกว่า 37.40 มม.
 เปรียบเทียบกับฝนเฉลี่ย 30 ปี มีค่ามากกว่า 19.63 มม.

ปริมาณฝนเฉลี่ยสะสมรายเดือน ภาคตะวันออก



■ ปริมาณฝนเฉลี่ยสะสมแต่ละเดือน ปี 2564 ■ ปริมาณฝนเฉลี่ยสะสมแต่ละเดือน ปี 2563 ■ ปริมาณฝนเฉลี่ยสะสมแต่ละเดือน ปี 2554 ■ ปริมาณฝนเฉลี่ยสะสมแต่ละเดือน ในรอบ 30 ปี(2524-2553)

ข้อมูลจากกรมอุตุนิยมวิทยาจำนวน 16
 สถานีข้อมูลปริมาณฝนสะสมถึง วันที่
 10 มีนาคม 2564



ศูนย์เมขลา ศูนย์ป้องกันวิกฤติน้ำ กรมทรัพยากรน้ำ

วันที่ 10 มีนาคม 2564

ฝน30ปี = 28.29 มม. (สะสมทั้งปี = 1,195.72 มม.)

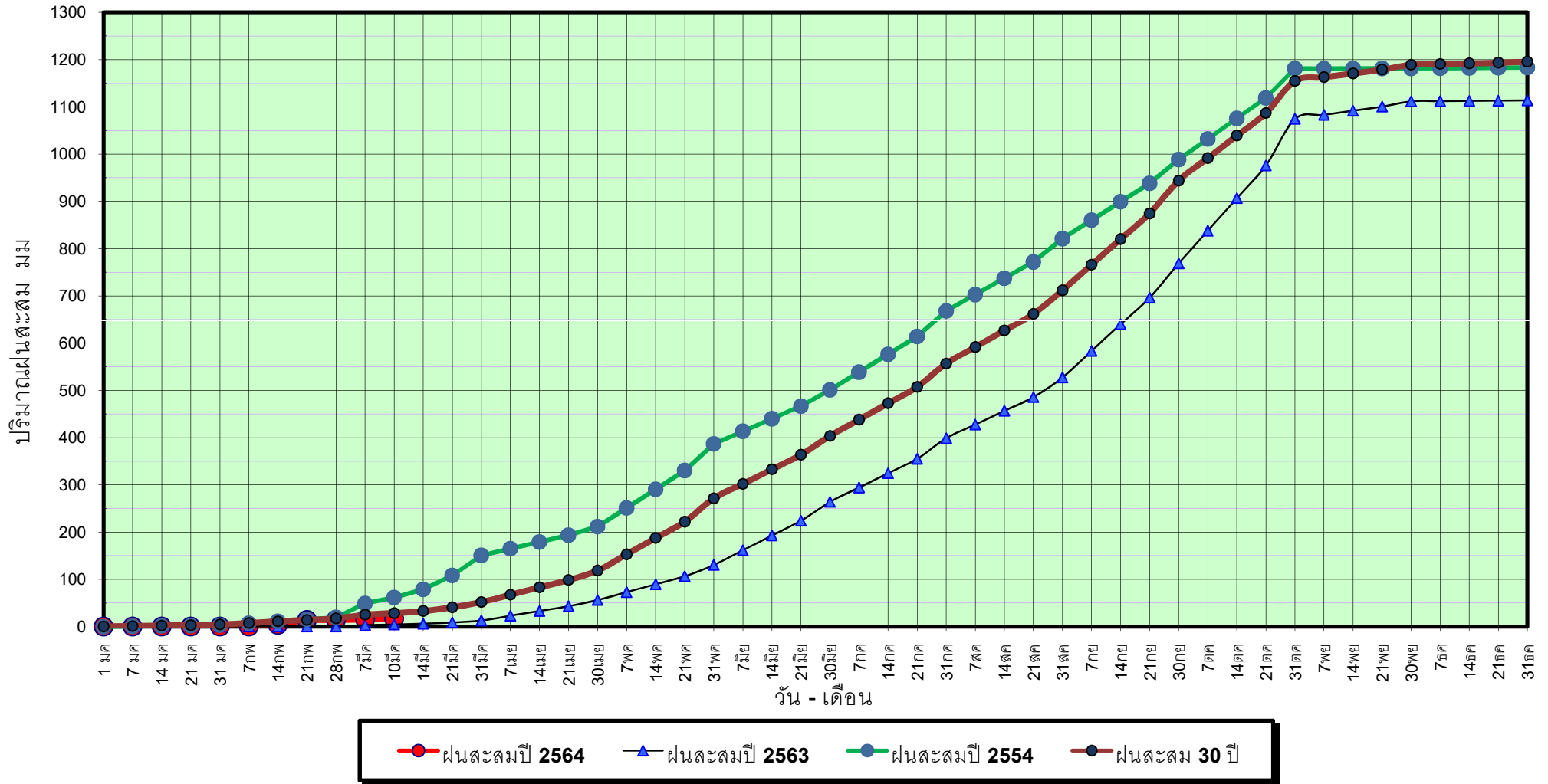
ปี63 = 4.04 มม. (สะสมทั้งปี = 1,113.80 มม.)

ปี64 = 16.64 มม.

เปรียบเทียบกับ ปี 63 **มีค่ามากกว่า** 12.60 มม.

เปรียบเทียบกับฝนเฉลี่ย 30 ปี **มีค่าน้อยกว่า** -11.65 มม.

ปริมาณฝนสะสมภาคตะวันตก



ข้อมูลจากกรมอุตุนิยมวิทยาจำนวน 5
สถานีข้อมูลปริมาณฝนสะสมถึง วันที่
10 มีนาคม 2564



ศูนย์เมขลา



ศูนย์ป้องกันวิกฤติน้ำ กรมทรัพยากรน้ำ

วันที่ 10 มีนาคม 2564

ฝน30ปี = 28.29 มม. (สะสมทั้งปี = 1,195.72 มม.)

ปี63 = 4.04 มม. (สะสมทั้งปี = 1,113.80 มม.)

ปี64 = 16.64 มม.

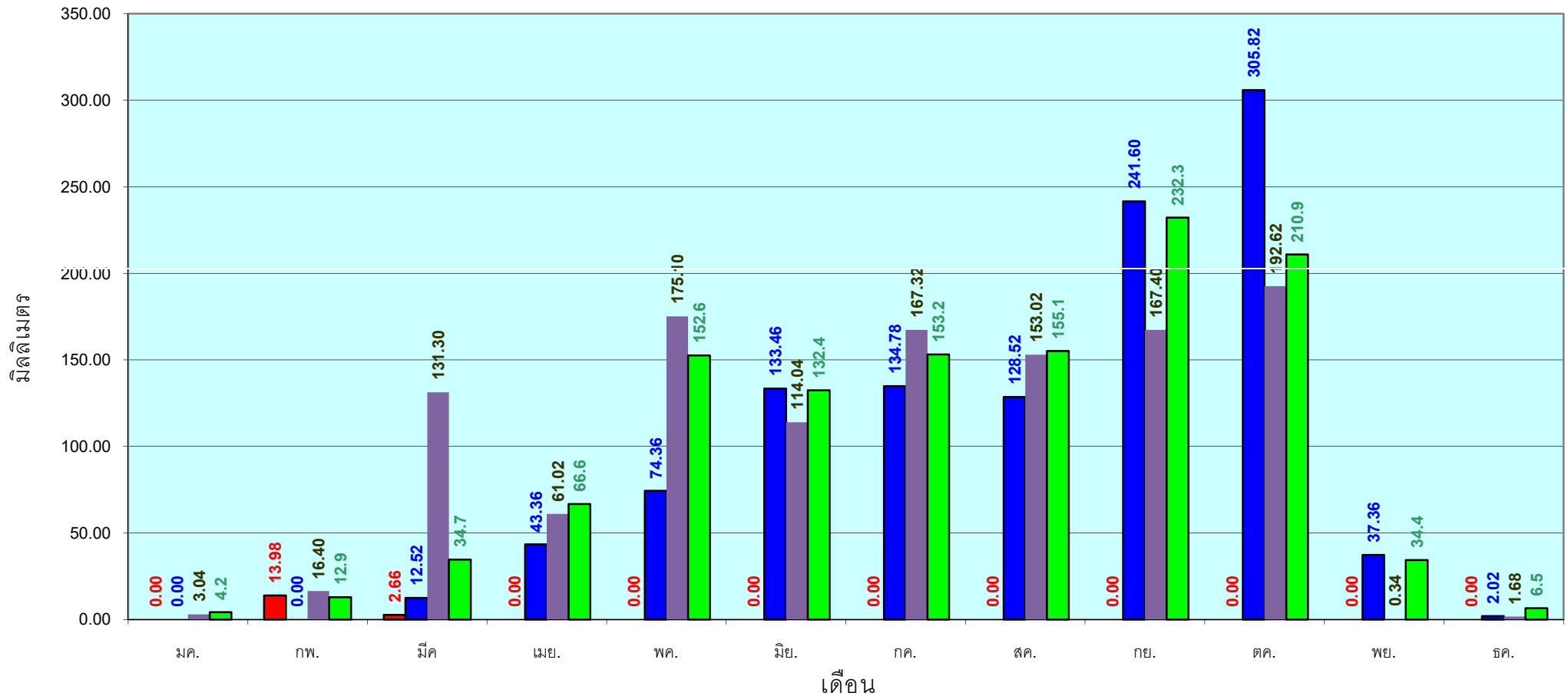
เปรียบเทียบกับ ปี 63

เปรียบเทียบกับฝนเฉลี่ย 30 ปี

มีค่ามากกว่า 12.60 มม.

มีค่าน้อยกว่า -11.65 มม.

ปริมาณฝนเฉลี่ยสะสมรายเดือน ภาคตะวันตก



■ ปริมาณฝนเฉลี่ยสะสมแต่ละเดือน ปี 2564

■ ปริมาณฝนเฉลี่ยสะสมแต่ละเดือน ปี 2563

■ ปริมาณฝนเฉลี่ยสะสมแต่ละเดือน ปี 2554

■ ปริมาณฝนเฉลี่ยสะสมแต่ละเดือน ในรอบ 30 ปี(2524-2553)

ข้อมูลจากกรมอุตุนิยมวิทยาจำนวน 5
สถานีข้อมูลปริมาณฝนสะสมถึง วันที่
10 มีนาคม 2564



ศูนย์ป้องกันวิกฤติน้ำ กรมทรัพยากรน้ำ

วันที่ 10 มีนาคม 2564

ฝน30ปี = 119.02 มม. (สะสมทั้งปี = 2,271.55 มม.)

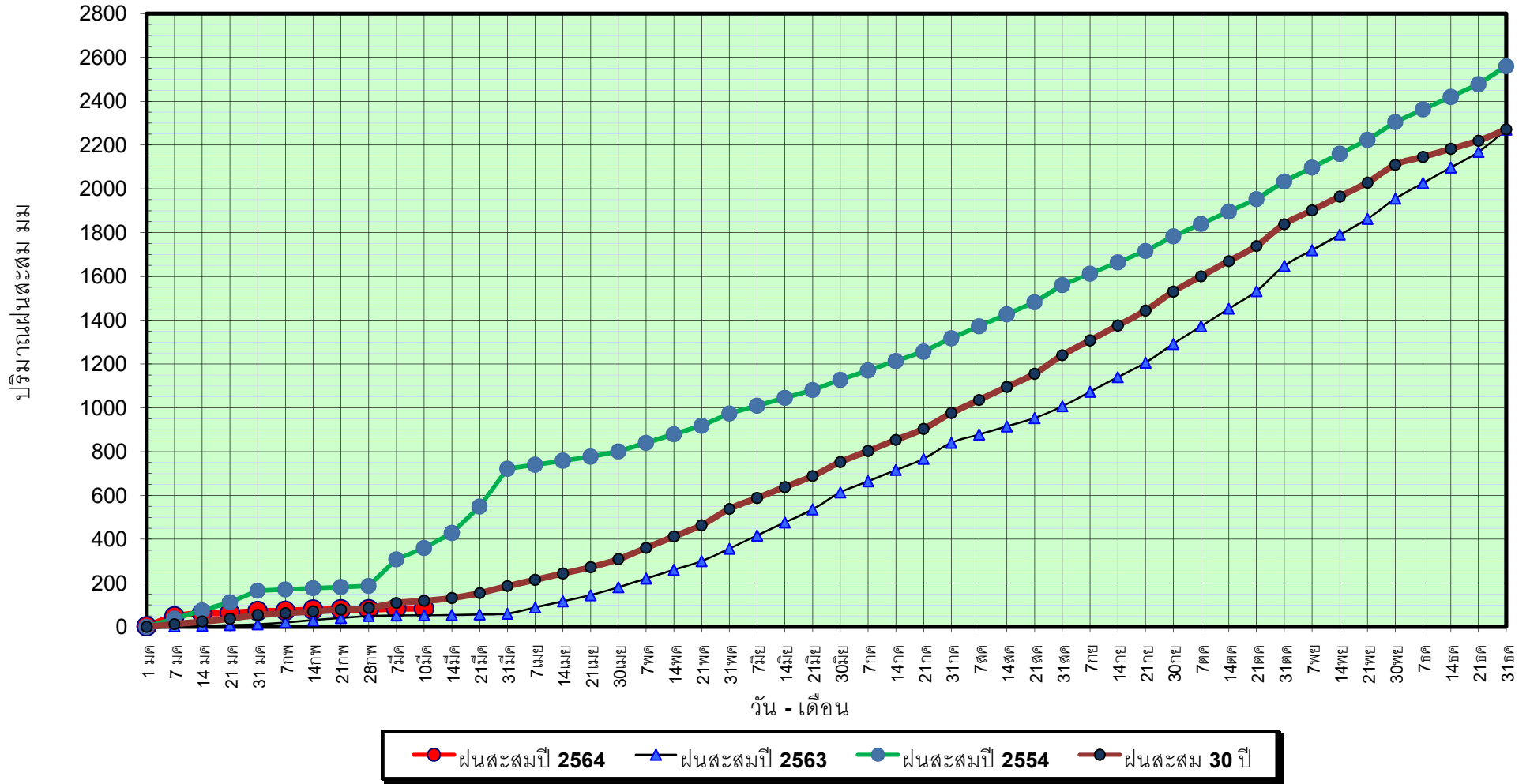
ปี63 = 52.98 มม. (สะสมทั้งปี = 2,267.57 มม.)

ปี64 = 83.54 มม.

เปรียบเทียบกับ ปี 63 **มีค่ามากกว่า** 30.56 มม.

เปรียบเทียบกับฝนเฉลี่ย 30 ปี **มีค่าน้อยกว่า** -35.48 มม.

ปริมาณฝนสะสมภาคใต้



ข้อมูลจากกรมอุตุนิยมวิทยาจำนวน 29
สถานีข้อมูลปริมาณฝนสะสมถึง วันที่
10 มีนาคม 2564



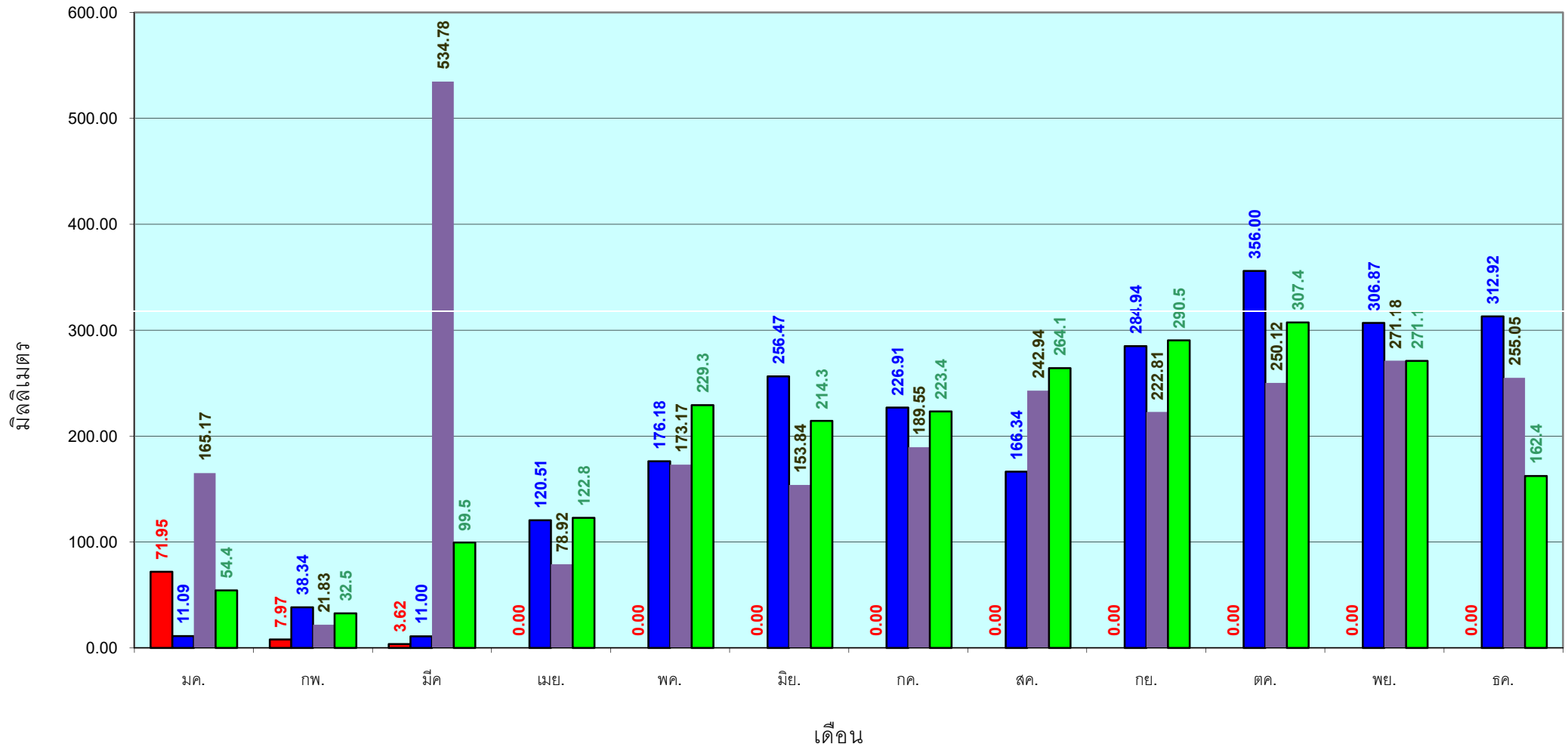
ศูนย์เมขลา ศูนย์ป้องกันวิกฤติน้ำ กรมทรัพยากรน้ำ

วันที่ 10 มีนาคม 2564

ฝน30ปี = 119.02 มม. (สะสมทั้งปี = 2,271.55 มม.)
 ปี63 = 52.98 มม. (สะสมทั้งปี = 2,267.57 มม.)
 ปี64 = 83.54 มม.

เปรียบเทียบกับ ปี 63 **มีค่ามากกว่า** 30.56 มม.
 เปรียบเทียบกับฝนเฉลี่ย 30 ปี **มีค่าน้อยกว่า** -35.48 มม.

ปริมาณฝนเฉลี่ยสะสมรายเดือน ภาคใต้

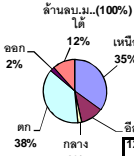


■ ปริมาณฝนเฉลี่ยสะสมแต่ละเดือน ปี 2564
 ■ ปริมาณฝนเฉลี่ยสะสมแต่ละเดือน ปี 2563
 ■ ปริมาณฝนเฉลี่ยสะสมแต่ละเดือน ปี 2554
 ■ ปริมาณฝนเฉลี่ยสะสมแต่ละเดือน ในรอบ 30 ปี(2524-2553)

ข้อมูลจากกรมอุตุนิยมวิทยาจำนวน 29
 สถานีข้อมูลปริมาณฝนสะสมถึง วันที่
 10 มีนาคม 2564

สถานการณ์น้ำในอ่างเก็บน้ำ
ขนาดใหญ่ และขนาดกลาง





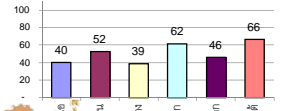
รายงานสรุปสภาพน้ำในอ่างเก็บน้ำขนาดใหญ่และขนาดกลาง

รายงานสถานการณ์ ณ วันที่ 11 มีนาคม 2564

ปริมาณน้ำในอ่างที่ใช้การได้ในสัปดาห์นี้ + มากกว่า / - น้อยกว่า สัปดาห์ก่อน **500.77** ล้าน ลบ.ม.

สรุปสถานการณ์ปริมาณน้ำในอ่างเก็บน้ำที่ใช้ในกิจกรรมทั้งหมดประเทศ มากกว่าปริมาณน้ำที่ไหลเข้าอ่าง เมื่อเทียบกับสัปดาห์ที่ผ่านมา ควรใช้น้ำอย่างระมัดระวัง

% ปริมาณน้ำรวมแต่ละภาคปัจจุบัน



เปรียบเทียบปริมาณน้ำรวม
ของประเทศไทย
ในปี 64 และ 63

วันที่ 11 มีนาคม 2564 เท่ากับ

37,488 ล้าน ลบ.ม. หรือ เท่ากับ

53%

วันที่ 10 มีนาคม 2563 เท่ากับ

38,607 ล้าน ลบ.ม. หรือ เท่ากับ

54%

ภาค	สถานการณ์ปริมาณน้ำในอ่าง				ปริมาณน้ำเปลี่ยนแปลง (ล้าน ม.³)	สถานะ
	ล้น (แห่ง)	คงที่ (แห่ง)	เพิ่มขึ้น (แห่ง)	รวม (แห่ง)		
ภาคเหนือ	6	2	-	8	-127.00	ปริมาณน้ำในอ่างเก็บน้ำลดลง
ภาคตะวันออกเฉียงเหนือ	12	-	-	12	-116.00	ปริมาณน้ำในอ่างเก็บน้ำลดลง
ภาคกลาง	3	-	-	3	-33.00	ปริมาณน้ำในอ่างเก็บน้ำลดลง
ภาคตะวันตก	2	-	-	2	-139.00	ปริมาณน้ำในอ่างเก็บน้ำลดลง
ภาคตะวันออก	8	-	2	10	-20.77	ปริมาณน้ำในอ่างเก็บน้ำลดลง
ภาคใต้	4	-	-	4	-65.00	ปริมาณน้ำในอ่างเก็บน้ำลดลง
รวมทั้งประเทศ	35	2	2	39	-500.77	ปริมาณน้ำในอ่างเก็บน้ำลดลง

สรุปสถานการณ์ปริมาณน้ำในอ่างน้ำ

คงที่	2	อ่าง
ลดลง	35	อ่าง
เพิ่มขึ้น	2	อ่าง

ภาค	อ่างเก็บน้ำ	ความจุที่ (ล้าน ม.³)	ปริมาณน้ำที่ใช้งานได้ (ล้าน ม.³)	ใช้การได้จริง (ล้าน ม.³)	ปริมาณน้ำรวม วันที่ 10 มีนาคม 2563		ปัจจุบัน วันที่ 11 มีนาคม 2564				สัปดาห์ก่อน วันที่ 5 มีนาคม 2564				ปริมาณน้ำ + เพิ่มขึ้น (ล้าน ม.³)	สถานการณ์ในอ่าง
					ปริมาณน้ำรวม (ล้าน ม.³)	%	ปริมาณน้ำรวม (ล้าน ม.³)	%	ปริมาณน้ำใช้การได้จริง (ล้าน ม.³)	%	ปริมาณน้ำรวม (ล้าน ม.³)	%	ปริมาณน้ำใช้การได้จริง (ล้าน ม.³)	%		
ภาคเหนือ (7)																
1	ภูมิพล (2)	13,462	3,800	9,662	4,974	37%	4,909	36%	1,109	11%	4,966	37%	1,166	12%	-57.00	ลดลง
2	สิริกิติ์ (2)	9,510	2,850	6,660	4,208	44%	4,373	46%	1,523	23%	4,456	47%	1,606	24%	-83.00	ลดลง
3	แม่งัด	265	12	253	102	38%	117	44%	105	42%	119	45%	107	42%	-2.00	ลดลง
4	แมกวาง	263	14	249	69	26%	70	27%	56	22%	73	28%	59	24%	-3.00	ลดลง
5	กัวลม	106	3	103	55	52%	61	58%	58	56%	61	58%	58	56%	-	คงที่
6	กัวคอง	170	6	164	72	42%	64	38%	58	35%	65	38%	59	36%	-1.00	ลดลง
7	แควน้อย	939	43	896	355	38%	336	36%	293	33%	340	36%	297	33%	-4.00	ลดลง
	แม่มอก	110	16	94	30	27%	40	36%	24	26%	40	36%	24	26%	-	คงที่
รวมภาคเหนือ 34.85%		24,825	6,744	18,081	9,864	40%	9,969	40%	3,225	18%	10,120	41%	3,352	19%	-127.00	ลดลง
ภาคตะวันออกเฉียงเหนือ (12)																
8	ห้วยหลวง	136	7	129	43	32%	44	32%	37	29%	45	33%	38	29%	-1.00	ลดลง
9	น้ำจืด	520	45	475	222	43%	198	38%	153	32%	200	38%	155	33%	-2.00	ลดลง
10	น้ำพอง (2)	165	8	157	77	47%	80	48%	72	46%	81	49%	73	46%	-1.00	ลดลง
11	จุฬารัตน์ (2)	164	37	127	40	24%	86	52%	49	39%	88	54%	51	40%	-2.00	ลดลง
12	อุบลรัตน์ (2)	2,431	581	1,850	394	16%	1,144	47%	563	30%	1,178	48%	597	32%	-34.00	ลดลง
13	ลำปาว	1,980	100	1,880	943	48%	648	33%	548	29%	677	34%	577	31%	-29.00	ลดลง
14	ลำตะคอง	314	22	292	118	38%	285	91%	263	90%	291	93%	269	92%	-6.00	ลดลง
15	ลำพระเพลิง	155	1	154	16	10%	120	77%	119	77%	123	79%	122	79%	-3.00	ลดลง
16	มูลนง	141	7	134	35	25%	120	85%	113	84%	123	87%	116	87%	-3.00	ลดลง
17	ลำแจะ	275	7	268	63	23%	191	69%	184	69%	197	72%	190	71%	-6.00	ลดลง
18	ลำน้ำจืด	121	3	118	20	17%	89	74%	86	73%	90	74%	87	74%	-1.00	ลดลง
19	สิรินธร (2)	1,966	831	1,135	1,344	68%	1,383	70%	552	49%	1,411	72%	580	51%	-28.00	ลดลง
รวมภาคตะวันออกเฉียงเหนือ 11.80%		8,369	1,649	6,720	3,313	40%	4,388	52%	2,739	41%	4,505	54%	2,855	42%	-116.00	ลดลง
ภาคกลาง (3)																
20	ป่าสักชลสิทธิ์	960	3	957	166	17%	337	35%	334	35%	365	38%	362	38%	-28.00	ลดลง
21	น้ำเสลา	160	17	143	34	21%	56	35%	39	27%	57	36%	40	28%	-1.00	ลดลง
22	กระเสียว	299	99	200	57	19%	156	52%	57	29%	160	54%	61	31%	-4.00	ลดลง
รวมภาคกลาง 1.92%		1,419	119	1,300	257	18%	548	39%	430	30%	582	41%	463	36%	-33.00	ลดลง
ภาคตะวันตก (2)																
23	ศรีนครินทร์ (2)	17,745	10,265	7,480	13,895	78%	12,322	69%	2,057	28%	12,405	70%	2,140	29%	-83.00	ลดลง
24	วชิราลงกรณ (2)	8,860	3,012	5,848	5,657	64%	4,066	46%	1,054	18%	4,122	47%	1,110	19%	-56.00	ลดลง
รวมภาคตะวันตก 37.51%		26,605	13,277	13,328	19,552	73%	16,388	62%	3,111	23%	16,527	62%	3,250	24%	-139.00	ลดลง
ภาคตะวันออก (6+4)																
25	ขุนด่าน	224	5.00	219	73	33%	88	39%	83	38%	94	42%	89	41%	-6.00	ลดลง
26	คลองสิปปัตน์	420	30.00	390	65	15%	74	18%	44	11%	76	18%	46	12%	-2.00	ลดลง
27	น้ำพระ (3)	117	12.00	105	30	26%	58	50%	46	44%	59	50%	47	45%	-1.00	ลดลง
28	หนองปลาไหล (3)	164	13.75	150	28	17%	126	77%	112	75%	125	76%	111	74%	1.00	เพิ่มขึ้น
29	ประแสร์ (3)	295	20.00	275	72	24%	193	65%	173	63%	197	67%	177	64%	-4.00	ลดลง
30	มาบประชัน (3)	17	0.72	16	2	11%	5	33%	5	30%	5	33%	4.69	30%	0.01	เพิ่มขึ้น
31	หนองค้อ (3)	21	1.00	20	4	19%	13	59%	12	57%	13	60%	11.91	58%	-0.20	ลดลง
32	ดอกทราย (3)	79	3.00	76	19	25%	54	67%	51	66%	54	69%	51.47	67%	-0.92	ลดลง
33	คลองใหญ่ (3)	45	3.00	42	5	10%	12	27%	9	22%	13	29%	10.15	24%	-0.66	ลดลง
34	นวมินทร์จินดา	295	19.00	276	399	135%	144	49%	125	45%	151	51%	132.00	48%	-7.00	ลดลง
รวมภาคตะวันออก 2.37%		1,678	107	1,570	697	42%	767	46%	660	42%	788	47%	680	43%	-20.77	ลดลง
ภาคใต้ (4)																
35	แก่งกระจาน	710	65	645	341	48%	394	55%	329	51%	409	58%	344	53%	-15.00	ลดลง
36	ปราณบุรี	391	18	373	197	50%	297	76%	279	75%	300	77%	282	76%	-3.00	ลดลง
37	รัชชประภา (2)	5,639	1,352	4,287	3,337	59%	3,539	63%	2,187	51%	3,572	63%	2,220	52%	-33.00	ลดลง
38	บางหลวง (2)	1,454	276	1,178	1,048	72%	1,197	82%	921	78%	1,211	83%	935	79%	-14.00	ลดลง
รวมภาคใต้ 11.55%		8,194	1,711	6,483	4,924	60%	5,427	66%	3,716	57%	5,492	67%	3,781	58%	-65.00	ลดลง
รวมทั้งประเทศ 100%(38)		71,090	23,607	47,482	38,607	54%	37,488	53%	13,881	29%	30,132	42%	14,381	30%	-500.77	ลดลง

ที่มาข้อมูล : ตารางสรุปสภาพน้ำในอ่างเก็บน้ำขนาดใหญ่ทั่วประเทศ และตารางสรุปสภาพน้ำในอ่างเก็บน้ำภาคตะวันออกเฉียงเหนือ กรมชลประทาน

หมายเหตุ :

- อ่างเก็บน้ำขนาดใหญ่ หมายถึง อ่างเก็บน้ำที่มีความจุตั้งแต่ 100 ล้าน ลบ.ม. ขึ้นไป
- เป็นอ่างเก็บน้ำอยู่ในความรับผิดชอบของการไฟฟ้าฝ่ายผลิตแห่งประเทศไทย(10) นอกนั้นอยู่ในความรับผิดชอบของกรมชลประทาน (28)
- เป็นอ่างเก็บน้ำขนาดกลางที่มีความสำคัญต่อการอุตสาหกรรมและการประปา ของลุ่มน้ำชายฝั่งทะเลตะวันออก
- ที่มา : กรมชลประทาน และการไฟฟ้าฝ่ายผลิตแห่งประเทศไทย
- จังหวัดที่มีอ่างเก็บน้ำขนาดใหญ่มีจำนวน 26 จังหวัด ไม่มี 50 จังหวัด

รศ. หมายถึง ระดับเก็บกักของอ่าง



ศูนย์เขลาค



ศูนย์ป้องกันกักตุนน้ำ กรมทรัพยากรน้ำ

ลำดับของเขื่อนตามความจุ

- ศรีนครินทร์
- ภูมิพล
- สิริกิติ์
- วชิราลงกรณ
- รัชชประภา
- อุบลรัตน์
- สิรินธร
- บางหลวง
- ลำปาว
- ป่าสัก

ลำดับของเขื่อนตามปริมาณน้ำใช้การได้

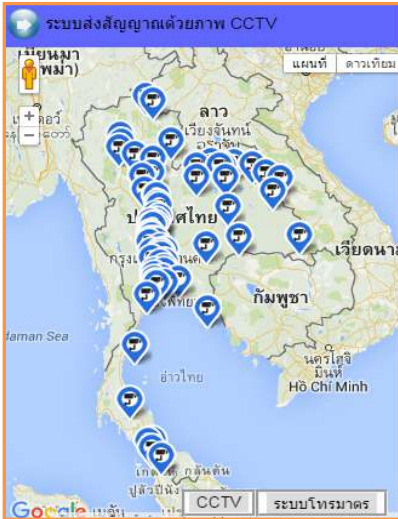
- ภูมิพล
- ศรีนครินทร์
- สิริกิติ์
- วชิราลงกรณ
- รัชชประภา
- ลำปาว
- อุบลรัตน์
- บางหลวง
- สิรินธร
- ป่าสัก

รายงานระดับน้ำจากกล้อง
CCTV





รายงานระดับน้ำจากกล้อง CCTV
ณ. วันที่ 11 มีนาคม พ.ศ. 2564



สรุปสถานการณ์น้ำในลำน้ำสายหลัก

- สะพานพระแม่ย่า - อ.เมือง จ.สุโขทัย (ลุ่มน้ำยม) สถานการณ์น้ำปกติ
- สะพานสุพรรณกัลยา อ.เมือง จ.พิษณุโลก (ลุ่มน้ำน่าน) สถานการณ์น้ำปกติ
- แม่น้ำเลย อ.เมือง จ.เลย (ลุ่มน้ำโขง) สถานการณ์น้ำปกติ
- บ้านป้อม อ.พระนครศรีอยุธยา จ.พระนครศรีอยุธยา (ลุ่มน้ำเจ้าพระยา) สถานการณ์น้ำปกติ
- สะพานบุญรัตน์ประชาชนวิวัฒน์ อ.สามพราน จ.นครปฐม (ลุ่มน้ำท่าจีน) สถานการณ์น้ำปกติ
- สถานีอุตะภาคตอนล่าง - อ.หาดใหญ่ จ.สงขลา (ลุ่มน้ำทะเลสาบสงขลา) สถานการณ์น้ำปกติ
- บ้านบางแก้ว - อ.บรรพตพิสัย จ.นครสวรรค์ (ลุ่มน้ำปิง-วัง-สะแกกรัง-ป่าสัก) สถานการณ์น้ำปกติ

บ้านหาดเสลา - อ.เก่าเลี้ยว จ.นครสวรรค์
(ลุ่มน้ำปิง)



ระดับน้ำปัจจุบันต่ำกว่าสถาฟ ม.รทก.
ระดับตลิ่งต่ำสุด 32.53 ม.รทก.
ระดับท้องน้ำ 24.97 ม.รทก.

สะพานบางระกำ - อ.บางระกำ จ.พิษณุโลก
(ลุ่มน้ำยม)



ระดับน้ำปัจจุบันต่ำกว่าสถาฟ
ระดับตลิ่งต่ำสุด 31.73 ม.รทก.
ระดับท้องน้ำ - ม.รทก.

สะพานบ้านโพทะเล - อ.โพทะเล จ.พิจิตร
(ลุ่มน้ำยม)



ระดับน้ำปัจจุบันต่ำกว่าสถาฟ
ระดับตลิ่งต่ำสุด 31.63 ม.รทก.
ระดับท้องน้ำ 20.59 ม.รทก.

วัดเกษไชยเหนือ - อ.ชุมแสง จ.นครสวรรค์
(ลุ่มน้ำน่าน)



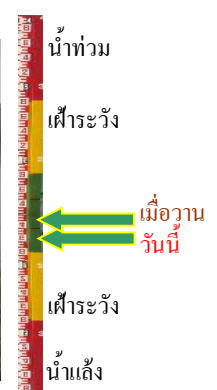
ระดับน้ำปัจจุบันตันไม้บังสถาฟ
ระดับตลิ่งต่ำสุด - ม.รทก.
ระดับท้องน้ำ - ม.รทก.

บ้านทับกฤช - อ.ชุมแสง จ.นครสวรรค์ (ทับกฤชใต้)
(ลุ่มน้ำน่าน)



ระดับน้ำปัจจุบันต่ำกว่าสถาพ
ระดับตลิ่งต่ำสุด 26.16 ม.รทก.
ระดับท้องน้ำ 13.28 ม.รทก.

สะพานท่าเสา - อ.เมือง จ.อุตรดิตถ์
(ลุ่มน้ำน่าน)



ระดับน้ำปัจจุบัน 54.70 ม.รทก.
ระดับตลิ่งต่ำสุด 56.91 ม.รทก.
ระดับท้องน้ำ 47.80 ม.รทก.

สะพานนครน่านพัฒนา อ.เมือง จ.น่าน
(ลุ่มน้ำน่าน)



ระดับน้ำปัจจุบันต่ำกว่าสถาพ
ระดับตลิ่งต่ำสุด 197.73 ม.รทก.
ระดับท้องน้ำ 190.94 ม.รทก.

สะพานเฉลิมพระเกียรติ ร.9 48 พรรษา
อ.เมือง จ.พิจิตร (ลุ่มน้ำน่าน)



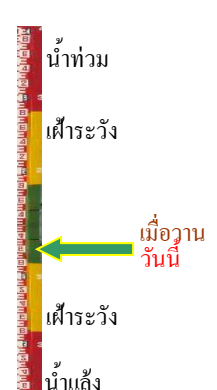
ระดับน้ำปัจจุบัน 29.10 ม.รทก.
ระดับตลิ่งต่ำสุด - ม.รทก.
ระดับท้องน้ำ - ม.รทก.

สะพานเฉลิมพระเกียรติ ร.9 72 พรรษา
อ.บางมูลนาก จ.พิจิตร (ลุ่มน้ำน่าน)



ระดับน้ำปัจจุบัน 21.40 ม.รทก.
ระดับตลิ่งต่ำสุด 27.23 ม.รทก.
ระดับท้องน้ำ 16.56 ม.รทก.

สะพานสุพรรณกัลยา - อ.เมือง จ.พิษณุโลก
(ลุ่มน้ำป่าน)



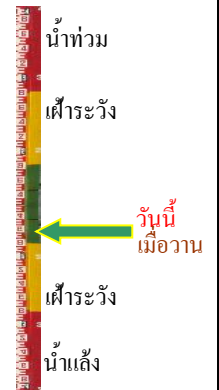
ระดับน้ำปัจจุบัน 36.30 ม.รทก.
ระดับตลิ่งต่ำสุด 44.52 ม.รทก.
ระดับท้องน้ำ 32.51 ม.รทก.

สถานีแม่น้ำเลย - อ.เมือง จ.เลย
(ลุ่มน้ำโขง)



ระดับน้ำปัจจุบันต่ำกว่าสถาพ
ระดับตลิ่งต่ำสุด - ม.รทก.
ระดับท่อน้ำ - ม.รทก.

สถานีหัวฝาย - อ.แม่สาย จ.เชียงราย
(แม่สาย/โขง)



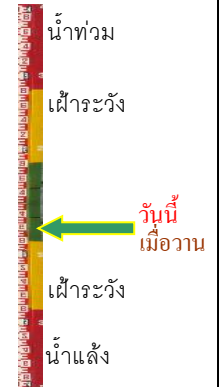
ระดับน้ำปัจจุบันต่ำกว่าสถาพ
ระดับตลิ่งต่ำสุด - ม.รทก.
ระดับท่อน้ำ 394.87 ม.รทก.

วัดศรีชมพูนงค์คือ - อ.ท่าบ่อ จ.หนองคาย
(ห้วยโมง/โขงอีสาน)



ระดับน้ำปัจจุบันต่ำกว่าสถาพ
ระดับตลิ่งต่ำสุด 167.09 ม.รทก.
ระดับท่อน้ำ 156.60 ม.รทก.

บ้านท่าสะอาด - อ.เขกา จ.บึงกาฬ
(แม่น้ำสงคราม/ลุ่มน้ำโขง)



ระดับน้ำปัจจุบันสูงกว่าสถาพ
ระดับตลิ่งต่ำสุด 144.92 ม.รทก.
ระดับท่อน้ำ 134.18 ม.รทก.

บ้านเหล่านกขุม - อ.เมือง จ.ขอนแก่น
(ลุ่มน้ำชี)



ระดับน้ำปัจจุบัน 144.60 ม.รทก.
ระดับตลิ่งต่ำสุด 149.71 ม.รทก.
ระดับท่อน้ำ 141.00 ม.รทก.

ร.ร.เทศบาล 4 - อ.เมือง จ.นครราชสีมา
(ลำตะคอง/มูล)



ระดับน้ำปัจจุบันต่ำกว่าสถาพ
ระดับตลิ่งต่ำสุด 178.00 ม.รทก.
ระดับท่อน้ำ - ม.รทก.

สะพานเดชาติวงศ์ - อ.เมือง จ.นครสวรรค์
(ลุ่มน้ำเจ้าพระยา)



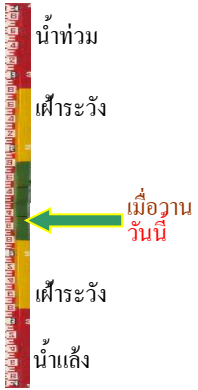
ระดับน้ำปัจจุบันต่ำกว่าสถาฟ
ระดับตลิ่งต่ำสุด 23.22 ม.รทก.
ระดับท่อน้ำ 11.15 ม.รทก.

บ้านยางมณี - อ.โพธิ์ทอง จ.อ่างทอง
(ลุ่มน้ำเจ้าพระยา)



ระดับน้ำปัจจุบันต่ำกว่าสถาฟ
ระดับตลิ่งต่ำสุด - ม.รทก.
ระดับท่อน้ำ - ม.รทก.

ศาลากลางอ่างทอง - อ.เมือง จ.อ่างทอง
(ลุ่มน้ำเจ้าพระยา)



ระดับน้ำปัจจุบันต่ำกว่าสถาฟ
ระดับตลิ่งต่ำสุด - ม.รทก.
ระดับท่อน้ำ - ม.รทก.

บ้านป้อม - อ.พระนครศรีอยุธยา
จ.พระนครศรีอยุธยา (ลุ่มน้ำเจ้าพระยา)



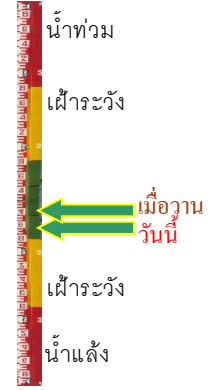
ระดับน้ำปัจจุบัน 7.90 ม.รทก.
ระดับตลิ่งต่ำสุด - ม.รทก.
ระดับท่อน้ำ - ม.รทก.

บ้านท้ายดง - อ.สามโคก จ.ปทุมธานี
(ลุ่มน้ำเจ้าพระยา)



ระดับน้ำปัจจุบันต่ำกว่าสถาฟ
ระดับตลิ่งต่ำสุด - ม.รทก.
ระดับท่อน้ำ - ม.รทก.

สะพานปรีดี - อ.เมือง จ.พระนครศรีอยุธยา
(ลุ่มน้ำเจ้าพระยา)



ระดับน้ำปัจจุบัน -0.20 ม.รทก.
ระดับตลิ่งต่ำสุด - ม.รทก.
ระดับท่อน้ำ - ม.รทก.

วัดทรงสวย อ.วัดสิงห์ จ.ชัยนาท
(ลุ่มน้ำท่าจีน)



ระดับน้ำปัจจุบันต่ำกว่าสภาพ
ระดับตลิ่งต่ำสุด - ม.รทก.
ระดับท้องน้ำ - ม.รทก.

สะพานข้ามแม่น้ำท่าจีน 3 - อ.เมือง
จ.สมุทรสาคร (ลุ่มน้ำท่าจีน)



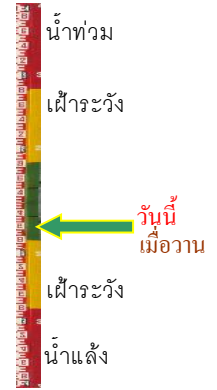
ระดับน้ำปัจจุบัน 0.26 ม.รทก.
ระดับตลิ่งต่ำสุด 1.37 ม.รทก.
ระดับท้องน้ำ -6.73 ม.รทก.

สะพานบุญรัตนประชาชนุวัฒน์ - อ.สามพราน
จ.นครปฐม (ลุ่มน้ำท่าจีน)



ระดับน้ำปัจจุบัน 0.78 ม.รทก.
ระดับตลิ่งต่ำสุด 1.46 ม.รทก.
ระดับท้องน้ำ -7.22 ม.รทก.

สะพานหลวงพ่อบึง - อ.นครไชยศรี
จ.นครปฐม (ลุ่มน้ำท่าจีน)



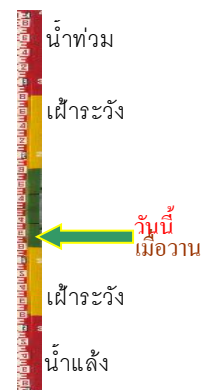
ระดับน้ำปัจจุบัน 1.01 ม.รทก.
ระดับตลิ่งต่ำสุด 2.97 ม.รทก.
ระดับท้องน้ำ -4.69 ม.รทก.

สะพานวัดพระรูป อ.เมือง จ.สุพรรณบุรี
(ลุ่มน้ำท่าจีน)



ระดับน้ำปัจจุบันต่ำกว่าสภาพ
ระดับตลิ่งต่ำสุด 3.32 ม.รทก.
ระดับท้องน้ำ -0.56 ม.รทก.

สะพานข้ามแม่น้ำท่าจีน ทางหลวง3365
อ.สามชุก จ.สุพรรณบุรี (ลุ่มน้ำท่าจีน)



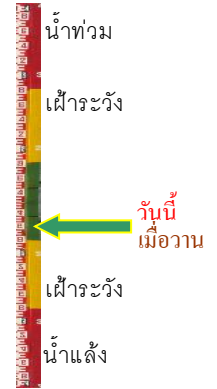
ระดับน้ำปัจจุบันตันไม้บังสภาพ
ระดับตลิ่งต่ำสุด 5.70 ม.รทก.
ระดับท้องน้ำ 0.46 ม.รทก.

สะพานสามง่าม-ท่าโบสถ์ อ.หันคา
จ.ชัยนาท (ลุ่มน้ำท่าจีน)



ระดับน้ำปัจจุบัน 11.07 ม.รทก.
ระดับตลิ่งต่ำสุด 13.14 ม.รทก.
ระดับท่อน้ำ 10.08 ม.รทก.

เชิงสะพานฉะเชิงเทรา - อ.เมือง จ.ฉะเชิงเทรา
(ลุ่มน้ำบางปะกง)



ระดับน้ำปัจจุบันต่ำกว่าสถาฟ
ระดับตลิ่งต่ำสุด 1.90 ม.รทก.
ระดับท่อน้ำ - ม.รทก.

ตรงข้ามวัดจันทนาราม - อ.เมือง จ.จันทบุรี
(ลุ่มน้ำชายฝั่งตะวันออก)



ระดับน้ำปัจจุบันต่ำกว่าสถาฟ
ระดับตลิ่งต่ำสุด 0.20 ม.รทก.
ระดับท่อน้ำ - ม.รทก.

เทศบาลเมืองเพชรบุรี - อ.เมือง จ.เพชรบุรี
(ลุ่มน้ำเพชรบุรี)



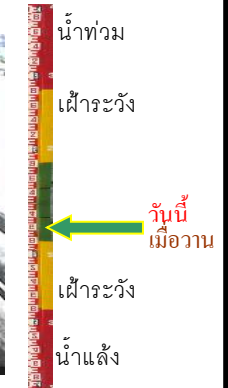
ระดับน้ำปัจจุบัน 1.10 ม.รทก.
ระดับตลิ่งต่ำสุด 4.33 ม.รทก.
ระดับท่อน้ำ 0.01 ม.รทก.

สภจ.สุราษฎร์ธานี - อ.เมือง จ.สุราษฎร์ธานี
(ลุ่มน้ำตาปี)



ระดับน้ำปัจจุบัน 2.00 ม.รทก.
ระดับตลิ่งต่ำสุด 2.60 ม.รทก.
ระดับท่อน้ำ -8.58 ม.รทก.

สถานีอุตะภาคตอนล่าง - อ.หาดใหญ่ จ.สงขลา
(ลุ่มน้ำทะเลสาบสงขลา)



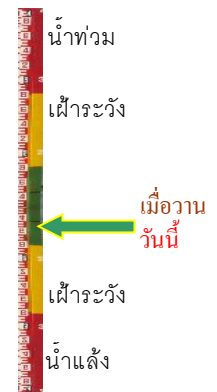
ระดับน้ำปัจจุบัน 0.40 ม.รทก.
ระดับตลิ่งต่ำสุด 8.93 ม.รทก.
ระดับท่อน้ำ -1.93 ม.รทก.

สถานีวัดแม่น้ำโขง (MRC) - อ.เชียงคาน จ.เลย
(ลุ่มน้ำโขง)



ระดับน้ำปัจจุบันต่ำกว่าสถาพ
ระดับตลิ่งต่ำสุด - ม.รทก.
ระดับท่อน้ำ - ม.รทก.

สถานีวัดแม่น้ำโขง (MRC) - อ.โขงเจียม จ.อุบลราชธานี
(ลุ่มน้ำโขง)



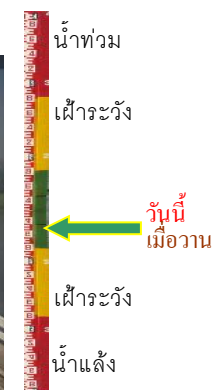
ระดับน้ำปัจจุบันระดับน้ำต่ำกว่าสถาพ
ระดับตลิ่งต่ำสุด - ม.รทก.
ระดับท่อน้ำ - ม.รทก.

สถานีบ้านบางแก้ว - อ.บรรพตพิสัย จ.นครสวรรค์
(ลุ่มน้ำปิง-วัง-สะแกกรัง-ป่าสัก)



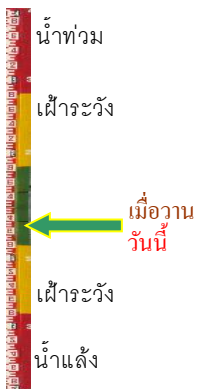
ระดับน้ำปัจจุบัน 36.62 ม.รทก.
ระดับตลิ่งต่ำสุด 44.95 ม.รทก.
ระดับท่อน้ำ 35.06 ม.รทก.

สถานีบ้านปากร่องห้วยจี่ - อ.บ้านตาก จ.ตาก
(ลุ่มน้ำปิง-วัง-สะแกกรัง-ป่าสัก)



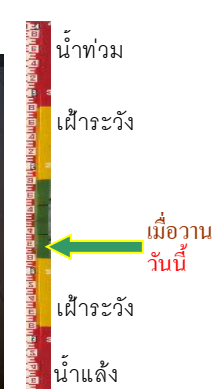
ระดับน้ำปัจจุบันต่ำกว่าสถาพ
ระดับตลิ่งต่ำสุด 120.45 ม.รทก.
ระดับท่อน้ำ 114.47 ม.รทก.

สถานีบ้านจางวาง - อ.หล่มสัก จ.เพชรบูรณ์
(ลุ่มน้ำปิง-วัง-สะแกกรัง-ป่าสัก)



ระดับน้ำปัจจุบันต่ำกว่าสถาพ
ระดับตลิ่งต่ำสุด 135.46 ม.รทก.
ระดับท่อน้ำ 127.24 ม.รทก.

สถานีแม่น้ำป่าสัก - อ.เมือง จ.เพชรบูรณ์
(ลุ่มน้ำปิง-วัง-สะแกกรัง-ป่าสัก)



ระดับน้ำปัจจุบัน 109.00 ม.รทก.
ระดับตลิ่งต่ำสุด 114.98 ม.รทก.
ระดับท่อน้ำ 104.53 ม.รทก.

สถานีแม่น้ำป่าสัก - อ.เสนาห์ จ.สระบุรี
(ลุ่มน้ำป่าสัก-วัง-สะแกกรัง-ป่าสัก)



ระดับน้ำปัจจุบัน	7.00	ม.รทก.
ระดับตลิ่งต่ำสุด	13.46	ม.รทก.
ระดับท้องน้ำ	0.04	ม.รทก.

สถานีแม่น้ำป่าสัก - อ.แก่งคอย จ.สระบุรี
(ลุ่มน้ำป่าสัก-วัง-สะแกกรัง-ป่าสัก)



ระดับน้ำปัจจุบัน	7.38	ม.รทก.
ระดับตลิ่งต่ำสุด	20.10	ม.รทก.
ระดับท้องน้ำ	4.79	ม.รทก.