



รายงานการเฝ้าระวังติดตามสถานการณ์น้ำและความช่วยเหลือ ศูนย์ปฏิบัติการทรัพยากรธรรมชาติและสิ่งแวดล้อม (ด้านทรัพยากรน้ำ) กระทรวงทรัพยากรธรรมชาติและสิ่งแวดล้อม

ศูนย์ป้องกันวิกฤติน้ำ กรมทรัพยากรน้ำ

โทรศัพท์ ๐ ๒๒๗๑ ๖๐๐๐ ต่อ ๖๔๔๕ โทรสาร ๐ ๒๒๗๘ ๖๖๒๙ www.dwr.go.th IDLine: mekhalawoc Email: mekhala@dwr.mail.go.th

ศูนย์เทคโนโลยีสารสนเทศทรัพยากรน้ำบาดาล กรมทรัพยากรน้ำบาดาล

โทรศัพท์ ๐ ๒๖๖๖ ๗๐๙๐ โทรสาร ๐ ๒๖๖๖ ๗๑๐๐ www.dgr.go.th Email: itcenter@dgr.mail.go.th

สำนักงานนโยบายและแผนทรัพยากรธรรมชาติและสิ่งแวดล้อม

โทรศัพท์ ๐ ๒๒๖๕๖๕๐๐ www.onep.go.th Email: webmaster@onep.go.th

รายงานฉบับที่ ๑๔๒/๒๕๖๔

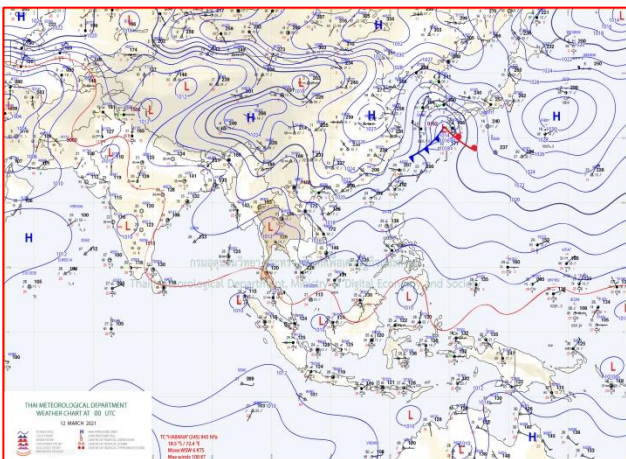
เวลา ๑๕.๐๐ น.

วันที่ ๑๒ มีนาคม ๒๕๖๔

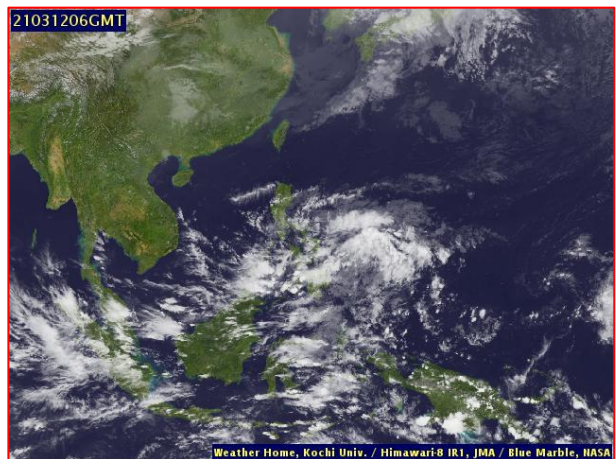
เรียนรมว.ทส. เลขาธิการ รมว.ทส. ที่ปรึกษา รมว.ทส. ปกท.ทส. รอง ปกท.ทส. อทน. อทบ. และหน่วยงานที่เกี่ยวข้อง

๑. สถานะอากาศ เวลา ๑๕.๐๐ น. (กรมอุตุนิยมวิทยา)

พยากรณ์อากาศ ๒๔ ชั่วโมงข้างหน้า ความกดอากาศต่ำเนื่องจากความร้อนปกคลุมบริเวณภาคเหนือตอนล่างและภาคกลางตอนบน ลักษณะเช่นนี้ทำให้ประเทศไทยตอนบนมีอากาศร้อนถึงร้อนจัดกับมีฟ้าหลัวในตอนกลางวัน ในขณะที่ลมใต้และลมตะวันออกเฉียงใต้พัดปกคลุมภาคกลางตอนล่างและภาคตะวันออก ทำให้บริเวณดังกล่าวมีฝนฟ้าคะนอง กับมีลมกระโชกแรงเกิดขึ้นบางพื้นที่ จึงขอให้ประชาชนในบริเวณประเทศไทยตอนบน ระวังอันตรายจากฝนฟ้าคะนองและลมกระโชกแรงที่อาจจะเกิดขึ้นได้ รวมทั้งดูแลสุขภาพเนื่องจากสภาพอากาศที่ร้อนถึงร้อนจัดไว้ด้วย สำหรับลมตะวันออกเฉียงใต้พัดปกคลุมอ่าวไทยและภาคใต้ ทำให้ภาคใต้มีฝนฟ้าคะนองบางแห่ง

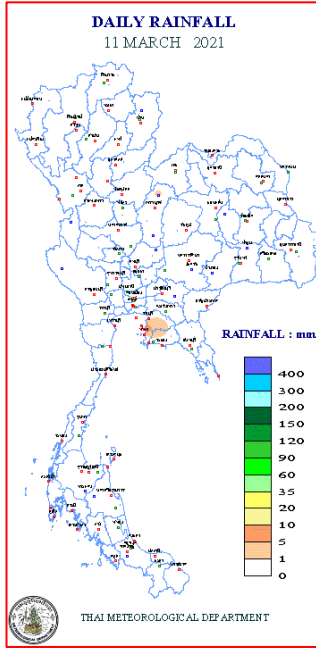


แผนที่อากาศ วันที่ ๑๒ มี.ค. ๒๕๖๔ เวลา ๐๗.๐๐ น.



ภาพถ่ายดาวเทียม วันที่ ๑๒ มี.ค. ๒๕๖๔ เวลา ๑๓.๐๐ น.

๒. ปริมาณฝนสะสม ณ เวลา ๐๗.๐๐น.(เมื่อวาน) - ๐๗.๐๐ น.(วันนี้)(กรมอุตุนิยมวิทยา)



| จุดตรวจวัด | ปริมาณฝน (มม.) |
|---------------------------|----------------|
| จ.ชลบุรี (แหลมฉบัง) | ๑๔.๐ |
| กรุงเทพฯ (ท่าเรือคลองเตย) | ๑.๔ |
| จ.เพชรบูรณ์ (หล่มสัก) | ๑.๒ |
| จ.จันทบุรี (ปลิว สกษ.) | ๐.๙ |
| จ.นครศรีธรรมราช | ๐.๖ |
| จ.สุราษฎร์ธานี (เกาะสมุย) | ๐.๔ |
| จ.พระนครศรีอยุธยา | ๐.๒ |

๓. ปริมาณฝนสะสมของพื้นที่ลาดเชิงเขา ๑๒ ซม. ที่ผ่านมา (กรมทรัพยากรน้ำ)

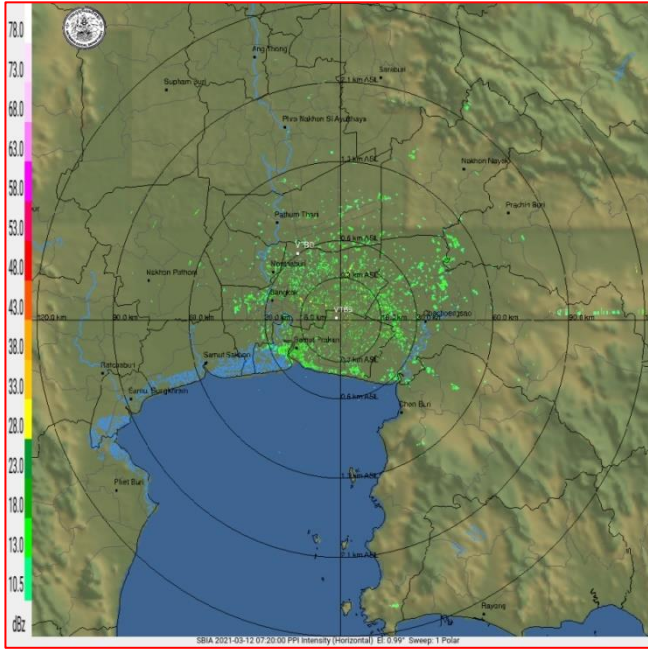
| จุดตรวจวัด | ระดับการเตือน | ปริมาณฝน (มม./๑๒ ซม.) |
|--|---------------|-----------------------|
| บ้านเหล่ากอหก ต.เหล่ากอหก อ.นาแห้ว จ.เลย | - | ๒๒.๕ |
| บ้านใหม่หัวนา ต.หนองแก อ.หัวหิน จ.ประจวบคีรีขันธ์ | - | ๘.๕ |
| บ้านปะตงล่าง (เขาสอยดาว) ต.ทรายขาว อ.สอยดาว จ.จันทบุรี | - | ๔.๐ |
| บ้านห้วยตาสิ่งห์ ต.บ้านควน อ.หลังสวน จ.ชุมพร | - | ๑.๕ |
| บ้านโป่งตะแบก ต.พุทธบาท อ.ชนแดน จ.เพชรบูรณ์ | - | ๑.๐ |
| บ้านทางแดง ต.แคมป์สน อ.เขาค้อ จ.เพชรบูรณ์ | - | ๑.๐ |
| บ้านคลองขนุน ต.หนองบัว อ.บ้านค่าย จ.ระยอง | - | ๑.๐ |
| บ้านคลองป่าหวาย ต.หนองไร่ อ.ปลวกแดง จ.ระยอง | - | ๑.๐ |
| บ้านน้ำหมัน ต.กกสะทอน อ.ด่านซ้าย จ.เลย | - | ๑.๐ |
| บ้านห้วยตาดใต้ ต.นาดอกคำ อ.นาดัว จ.เลย | - | ๑.๐ |

๔. ค่าความชื้นในดิน (กรมทรัพยากรน้ำ/คณะกรรมการแม่ข่าย)

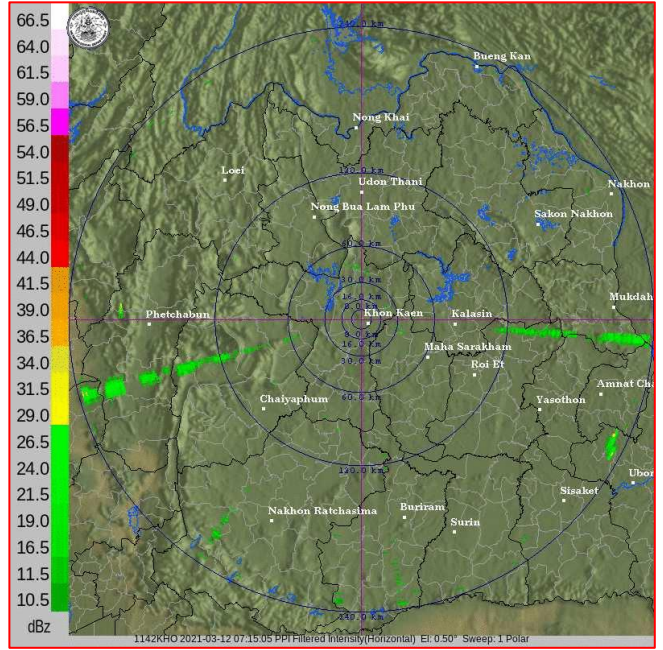
| ภูมิภาค | ความชื้นในดิน [-] ๑ มี.ค. ๖๔ | ความชื้นในดิน [-] ๘ มี.ค. ๖๔ | แนวโน้ม |
|--------------------|------------------------------|------------------------------|---------|
| เหนือ | ๐-๒๐ | ๐-๒๐ | ทรงตัว |
| กลาง | ๒๐-๔๐ | ๒๐-๔๐ | ทรงตัว |
| ตะวันออกเฉียงเหนือ | ๒๐-๔๐ | ๒๐-๔๐ | ทรงตัว |
| ตะวันออก | ๒๐-๔๐ | ๒๐-๔๐ | ทรงตัว |
| ตะวันตก | ๒๐-๔๐ | ๒๐-๔๐ | ทรงตัว |
| ใต้ | ๔๐-๖๐ | ๔๐-๖๐ | ทรงตัว |

หมายเหตุ : ความชื้นในดิน ๐ หมายถึง ดินที่แห้งสนิท และ ๑๐๐ หมายถึง ดินที่อิ่มน้ำ

๕. เรดาร์ตรวจอากาศ ณ วันที่ ๑๒ มีนาคม ๒๕๖๔ (กรมอุตุนิยมวิทยา)



สถานีสุวรรณภูมิ เวลา ๑๔.๒๐ น.



สถานีขอนแก่น เวลา ๑๔.๑๕ น.

จากเรดาร์ตรวจอากาศจะพบว่าไม่มีกลุ่มเมฆฝนบริเวณประเทศไทย

๖. สถานการณ์น้ำในแหล่งเก็บกักน้ำ ณ วันที่ ๑๒ มีนาคม ๒๕๖๔ (กรมชลประทาน กรมทรัพยากรน้ำ และสทนช.)

๖.๑ สถาน้ำในอ่างเก็บน้ำขนาดใหญ่ปริมาตรน้ำในอ่างฯ ๓๗,๓๐๔ ล้าน ลบ.ม. คิดเป็นร้อยละ ๕๓ (ปริมาตรน้ำใช้การได้ ๑๓,๗๖๒ ล้าน ลบ.ม. คิดเป็นร้อยละ ๒๙) ปริมาตรน้ำในอ่างฯ เทียบกับปี ๒๕๖๓ (๓๘,๒๑๔ ล้าน ลบ.ม. คิดเป็นร้อยละ ๕๔) น้อยกว่าปี ๒๕๖๓ จำนวน ๙๑๐ ล้าน ลบ.ม. ปริมาณน้ำไหลลงอ่างฯ จำนวน ๑๒.๒๒ ล้าน ลบ.ม. ปริมาณน้ำระบายจำนวน ๘๗.๗๔ ล้าน ลบ.ม. สามารถรับน้ำได้อีก ๓๓,๖๒๒ ล้าน ลบ.ม.

| อ่างเก็บน้ำ | ปริมาตรน้ำในอ่าง | | ปริมาตรน้ำใช้การได้ | | ปริมาตรน้ำไหลลงอ่าง | | ปริมาตรน้ำระบาย | | ปริมาตรน้ำรับได้อีก (ล้าน ม. ^๓) (ความจุที่ รนส.- ปริมาตรน้ำปัจจุบัน) |
|--------------------|---------------------------------|--------------|---------------------------------|-------------|--------------------------------|----------------------------------|--------------------------------|----------------------------------|--|
| | ปริมาตร (ล้าน ม. ^๓) | % น้ำเก็บกัก | ปริมาตร (ล้าน ม. ^๓) | % น้ำใช้การ | วันนี้ (ล้าน ม. ^๓) | เมื่อวาน (ล้าน ม. ^๓) | วันนี้ (ล้าน ม. ^๓) | เมื่อวาน (ล้าน ม. ^๓) | |
| ๑.ภูมิพล | ๔,๘๙๙ | ๓๖ | ๑,๐๙๙ | ๑๑ | ๐.๐๐ | ๐.๐๐ | ๖.๕๐ | ๖.๕๐ | ๘,๕๖๓ |
| ๒.สิริกิติ์ | ๔,๓๕๙ | ๔๖ | ๑,๕๐๙ | ๒๓ | ๔.๐๓ | ๓.๙๘ | ๑๗.๐๑ | ๑๖.๙๘ | ๖,๑๔๙ |
| ๓.จุฬารัตน์ | ๘๕ | ๕๒ | ๔๘ | ๓๘ | ๐.๐๐ | ๐.๒๕ | ๐.๐๐ | ๐.๐๐ | ๙๖ |
| ๔.อุบลรัตน์ | ๑,๑๓๗ | ๔๗ | ๕๕๖ | ๓๐ | ๐.๐๐ | ๑.๕๖ | ๕.๐๘ | ๕.๐๖ | ๓,๕๐๓ |
| ๕.ลำปาง | ๖๔๓ | ๓๒ | ๕๔๓ | ๒๙ | ๐.๐๐ | ๐.๐๐ | ๓.๙๙ | ๓.๘๘ | ๑,๘๐๗ |
| ๖.สิรินธร | ๑,๓๘๑ | ๗๐ | ๕๕๐ | ๔๘ | ๒.๒๕ | ๐.๐๐ | ๒.๐๕ | ๒.๐๗ | ๕๘๕ |
| ๗.ป่าสักชลสิทธิ์ | ๓๓๑ | ๓๕ | ๓๒๘ | ๓๔ | ๐.๐๐ | ๐.๐๐ | ๓.๔๗ | ๓.๔๗ | ๖๒๙ |
| ๘.ศรีนครินทร์ | ๑๒,๓๐๒ | ๖๙ | ๒,๐๓๗ | ๒๗ | ๐.๒๐ | ๔.๕๓ | ๑๔.๐๖ | ๑๔.๐๒ | ๖,๔๖๘ |
| ๙.วชิราลงกรณ์ | ๔,๐๕๗ | ๔๖ | ๑,๐๔๕ | ๑๘ | ๐.๐๐ | ๐.๐๐ | ๘.๔๕ | ๘.๖๘ | ๖,๙๔๓ |
| ๑๐.ขุนด่านปราการชล | ๘๗ | ๓๙ | ๘๒ | ๓๘ | ๐.๐๑ | ๐.๐๑ | ๐.๗๘ | ๐.๒๖ | ๑๓๘ |
| ๑๑.รัชชประภา | ๓,๕๓๓ | ๖๓ | ๒,๑๘๑ | ๕๑ | ๐.๗๓ | ๓.๕๖ | ๖.๙๙ | ๗.๐๙ | ๒,๖๑๑ |
| ๑๒.บางบาล | ๑,๑๙๔ | ๘๒ | ๙๑๗ | ๗๘ | ๒.๒๖ | ๓.๒๑ | ๕.๐๒ | ๕.๐๐ | ๓๙๖ |

๖.๒ อ่างเก็บน้ำขนาดกลาง ๔๑๒ แห่ง มีปริมาณน้ำ ๒,๙๙๘ ล้าน ลบ.ม. (๕๘%) ปริมาณน้ำใช้การ ๒,๖๑๐ ล้าน ลบ.ม. (๕๕%)

๖.๓ แหล่งน้ำธรรมชาติขนาดใหญ่ ๗ แห่ง มีปริมาณน้ำรวม ๒๑๖.๐๐ ล้าน ลบ.ม. (๓๗%)

๖.๔ แหล่งน้ำในพื้นที่นอกเขตชลประทาน ๑๐๒,๐๙๙ แห่ง มีปริมาณน้ำรวม ๕,๐๐๔ ล้าน ลบ.ม. (๕๙%)

๖.๕ อ่างเก็บน้ำขนาดกลางนอกเขตชลประทาน ๖๕ แห่ง ภายใต้การดูแลของกรมทรัพยากรน้ำปริมาณน้ำปัจจุบัน ๑๔๓.๐๗ ล้านลบ.ม. (๖๑%)

๗. สถานการณ์น้ำในประเทศ ณ วันที่ ๙ - ๑๒ มีนาคม ๒๕๖๔ (กรมชลประทาน)

| สถานี | แม่น้ำ | อำเภอ | จังหวัด | ระดับ ตลิ่ง (ม.รทก.) | ระดับน้ำ (ม.รทก.) | | | | แนวโน้ม | เปรียบ เทียบ ระดับตลิ่ง |
|-------|-------------|---------|---------------|----------------------------|-------------------|-------------|-------------|-------------|-----------|-------------------------------|
| | | | | | อังคาร | พุธ | พฤหัสบดี | ศุกร์ | | |
| | | | | | ๙ มี.ค. | ๑๐ มี.ค. | ๑๑ มี.ค. | ๑๒ มี.ค. | | |
| P.๑ | ปิง | เมือง | เชียงใหม่ | ๓.๗๐ | ๑.๓๕ | ๑.๐๙ | ๐.๙๔ | ๐.๙๒ | ลดลง | -๒.๗๘ |
| W.๑C | วัง | เมือง | ลำปาง | ๕.๒๐ | -๐.๕๓ | -๐.๕๕ | -๐.๕๙ | -๐.๖๕ | ลดลง | -๕.๘๕ |
| Y.๑๖ | ยม | บางระกำ | พิษณุโลก | ๗.๓๐ | -๐.๐๘ | -๐.๐๖ | -๐.๐๖ | -๐.๐๕ | เพิ่มขึ้น | -๗.๓๕ |
| N.๗A | น่าน | เมือง | พิจิตร | ๙.๘๗ | ๒.๒๒ | ๒.๒๑ | ๒.๒๓ | ๒.๑๙ | ลดลง | -๗.๖๘ |
| C.๒ | เจ้าพระยา | เมือง | นครสวรรค์ | ๒๖.๒๐ | ๑๗.๐๖ | ๑๗.๐๕ | ๑๗.๐๓ | ๑๗.๐๕ | เพิ่มขึ้น | -๙.๑๕ |
| C.๑๓ | เจ้าพระยา | สรรพยา | ชัยนาท | ๑๖.๓๔ | ๕.๕๔ | ๕.๕๔ | ๕.๕๔ | ๕.๕๔ | ทรงตัว | -๑๐.๘๐ |
| M.๖A | มูล | สตึก | บุรีรัมย์ | ๖.๐๐ | ๐.๐๙ | ๐.๐๙ | ๐.๐๘ | ๐.๐๗ | ลดลง | -๕.๙๓ |
| M.๗ | มูล | เมือง | อุบลราชธานี | ๗.๐๐ | ๒.๑๕ | ๒.๑๑ | ๒.๑๖ | ๒.๑๓ | ลดลง | -๔.๘๗ |
| M.๑๙๑ | ลำตะคอง | เมือง | นครราชสีมา | ๓.๕๐ | ๑.๑๔ | ๑.๒๗ | ๑.๒๘ | ๑.๓๑ | เพิ่มขึ้น | -๒.๑๙ |
| M.๖๙ | ลำเซบก | ระยอง | อุบลราชธานี | ๗.๓๐ | ๓.๙๖ | ๓.๙๓ | ๓.๘๙ | ๓.๘๖ | ลดลง | -๓.๔๔ |
| X.๖๔ | คลองท่าแซะ | ท่าแซะ | ชุมพร | ๑๗.๑๓ | ๗.๕๒ | ๗.๕๒ | ๗.๕๒ | ๗.๕๐ | ลดลง | -๙.๖๓ |
| X.๑๔๙ | คลองกลาย | นบพิตำ | นครศรีธรรมราช | ๓๓.๙๖ | ๒๘.๐๘ | ๒๘.๐๘ | ๒๘.๐๗ | ๒๘.๐๗ | ทรงตัว | -๕.๘๙ |
| X.๒๗๔ | แม่น้ำโก-ลก | แว้ง | นราธิวาส | ๒๔.๑๘ | ๑๘.๕๔ | ๑๘.๕๔ | ๑๘.๔๕ | ๑๘.๔๕ | ทรงตัว | -๕.๗๓ |
| X.๓๗A | แม่น้ำตาปี | พระแสง | สุราษฎร์ธานี | ๑๑.๗๐ | ๔.๖๓ | ๔.๖๐ | ๔.๕๙ | ๔.๕๙ | ทรงตัว | -๗.๑๑ |

*** ยังไม่ได้รับรายงาน

๘. สถานการณ์น้ำในพื้นที่ลุ่มน้ำโขง ณ วันที่ ๑๒ มีนาคม ๒๕๖๔ (คณะกรรมการจัดการแม่น้ำโขง)

| สถานี | ระดับ อ้างอิง (ม.รทก.) | ระดับ ตลิ่ง (ม.) | ระดับน้ำ (ม.) | | | | | เปรียบ เทียบระดับ ตลิ่ง (ม.) | ผลต่างของระดับน้ำ (ม.) | | แนว โน้ม |
|--------------------------|------------------------------|------------------------|-----------------------|------------|-------------|-------------|-------------|------------------------------------|------------------------|-------------------|-------------|
| | | | ๘ มี.ค. | ๙ มี.ค. | ๑๐ มี.ค. | ๑๑ มี.ค. | ๑๒ มี.ค. | | ๓ วัน ย้อนหลัง | ๕ วัน ย้อนหลัง | |
| | | | อ.เชียงแสน จ.เชียงราย | ๓๕๗.๑๑๐ | ๑๒.๘๐ | ๒.๒๔ | ๒.๒๙ | | ๒.๑๙ | ๒.๑๕ | |
| อ.เชียงคาน จ.เลย | ๑๙๔.๑๑๘ | ๑๖.๐๐ | ๓.๘๙ | ๓.๙๒ | ๓.๙๓ | ๓.๙๔ | ๓.๙๖ | -๑๒.๐๔ | ๐.๐๓ | ๐.๐๗ | เพิ่มขึ้น |
| อ.เมือง จ.หนองคาย | ๑๕๓.๖๔๘ | ๑๒.๒๐ | ๑.๒๓ | ๑.๒๔ | ๑.๒๕ | ๑.๒๘ | ๑.๒๘ | -๑๐.๙๒ | ๐.๐๓ | ๐.๐๕ | ทรงตัว |
| อ.เมือง จ.นครพนม | ๑๓๒.๖๘๐ | ๑๒.๐๐ | ๑.๓๒ | ๑.๒๘ | ๑.๒๕ | ๑.๒๓ | ๑.๒๗ | -๑๐.๗๓ | ๐.๐๒ | -๐.๐๕ | เพิ่มขึ้น |
| อ.เมือง จ.มุกดาหาร | ๑๒๔.๒๑๙ | ๑๒.๕๐ | ๑.๗๙ | ๑.๗๖ | ๑.๗๓ | ๑.๗๓ | ๑.๗๓ | -๑๐.๗๗ | ๐.๐๐ | -๐.๐๖ | ทรงตัว |
| อ.โขงเจียม จ.อุบลราชธานี | ๘๙.๐๓๐ | ๑๔.๕๐ | ๒.๑๑ | ๒.๑๕ | ๒.๑๕ | ๒.๑๑ | ๒.๑๑ | -๑๒.๓๙ | -๐.๐๔ | ๐.๐๐ | ทรงตัว |

*** ไม่มีสถานการณ์

๙. สถานการณ์เตือนภัย Early Warning ณ วันที่ ๑๒ มีนาคม ๒๕๖๔ (กรมทรัพยากรน้ำ)

[เวลา ๐๘.๐๐ น. - ๑๕.๐๐ น. (วันนี้)]

| การแจ้งเตือน | สถานี | การแจ้งเตือน |
|--------------------------|-------|--------------|
| เตือนสีแดง (อพยพ) | - | - |
| เตือนสีเหลือง (เตือนภัย) | - | - |
| เตือนสีเขียว (เฝ้าระวัง) | - | - |

***ไม่มีสถานการณ์

๑๐. พื้นที่ติดตามและเฝ้าระวังสถานการณ์ธรณีพิบัติภัย ณ วันที่ ๑๒ มีนาคม ๒๕๖๔ (กรมทรัพยากรธรณี)

เนื่องจากในพื้นที่เสี่ยงดินถล่ม มีปริมาณน้ำฝนไม่ถึงเกณฑ์การเฝ้าระวัง ประกอบกับบางพื้นที่ไม่มีฝนตก จึงไม่มีพื้นที่ติดตามสถานการณ์พิบัติภัยดินถล่มและน้ำป่าไหลหลาก

๑๑. เหตุการณ์วิกฤตน้ำปัจจุบัน ณ วันที่ ๑๒ มีนาคม ๒๕๖๔ [เวลา ๐๘.๐๐ น. - ๑๕.๐๐ น. (วันนี้)]

ไม่มีสถานการณ์

๑๒. สถานการณ์ภาวะน้ำท่วม และสถานการณ์ฝนแล้ง/ฝนทิ้งช่วง ณ วันที่ ๑๒ มีนาคม ๒๕๖๔ (ปก.)

จากสถานการณ์บริเวณความกดอากาศสูงจากประเทศจีน แผ่ลงมาปกคลุมภาคตะวันออกเฉียงเหนือ และทะเลจีนใต้ ประกอบกับมีลมใต้และลมตะวันออกเฉียงใต้พัดนำความชื้นจากทะเลจีนใต้เข้ามาปกคลุมภาคเหนือ ภาคตะวันออกเฉียงเหนือ ภาคกลาง และภาคตะวันออก ในวันที่ ๑ มี.ค. ๖๔ - ปัจจุบัน ส่งผลให้เกิดพายุฝนฟ้าคะนองและลมกระโชกแรง ในพื้นที่ ๓๕ จังหวัด (แพร่ สุโขทัย พิษณุโลก เพชรบูรณ์ กำแพงเพชร พิจิตร นครสวรรค์ อุทัยธานี ชัยนาท สระบุรี สิงห์บุรี สุพรรณบุรี กาญจนบุรี นครนายก เลย หนองคาย อุดรธานี หนองบัวลำภู นครพนม สกลนคร ขอนแก่น กาฬสินธุ์ มหาสารคาม ร้อยเอ็ด ยโสธร ชัยภูมิ บุรีรัมย์ อุบลราชธานี ศรีสะเกษ นครราชสีมา **จันทบุรี ตราด** ปราจีนบุรี ฉะเชิงเทรา สระแก้ว) **๑๐๘ อำเภอ ๒๒๕ ตำบล ๔๗๖ หมู่บ้าน บ้านเรือนประชาชนได้รับความเสียหาย ๒,๗๗๗ หลัง** **วัด ๗ แห่ง โรงเรียน ๑ แห่ง เสาไฟฟ้า ๑๓ ต้น รถยนต์ ๑๑ คัน บาดเจ็บ ๑๐ ราย** (จ.กาญจนบุรี บาดเจ็บ ๑ ราย สาเหตุเพลิงไหม้ร้านค้า ล้มทับ จ.สระบุรี บาดเจ็บ ๙ ราย สาเหตุเสาไฟฟ้าล้มทับ) **ปัจจุบันสถานการณ์คลี่คลายแล้วทุกจังหวัด**

๑๓. การคาดหมายลักษณะอากาศ ๗ วันข้างหน้า (ระหว่างวันที่ ๑๒ - ๑๘ มีนาคม ๒๕๖๔)

ในช่วงวันที่ ๑๒ - ๑๘ มี.ค. ๖๔ ความกดอากาศต่ำเนื่องจากความร้อนปกคลุมประเทศไทยตอนบน ลักษณะเช่นนี้ทำให้บริเวณดังกล่าวยังคงมีอากาศร้อนถึงร้อนจัดบางแห่ง ในขณะที่มีลมใต้และลมตะวันออกเฉียงใต้พัดนำความชื้นจากทะเลจีนใต้ และอ่าวไทยเข้าปกคลุมบริเวณ ภาคกลางตอนล่าง และภาคตะวันออก ลักษณะเช่นนี้ทำให้บริเวณดังกล่าวมีฝนฟ้าคะนองกับมีลมกระโชกแรงเกิดขึ้นบางพื้นที่ สำหรับลมตะวันออกเฉียงใต้พัดปกคลุมอ่าวไทยและภาคใต้มีกำลังอ่อน ทำให้ภาคใต้มีฝนน้อย

๑๔. ความช่วยเหลือภัยแล้งสะสมของกรมทรัพยากรน้ำ

ความช่วยเหลือในพื้นที่ประสบปัญหาภัยแล้ง ตั้งแต่วันที่ ๑ ตุลาคม ๒๕๖๓ - ๑๒ มีนาคม ๒๕๖๔

| หน่วยงาน | จังหวัด | ปริมาณการ สูบน้ำ (ลบ.ม.) | ปริมาณการ แจกจ่ายน้ำ สะอาด (ลิตร) | น้ำดื่มบรรจุ ขวด (ขวด) | ประโยชน์ที่ได้รับ | | |
|----------|-------------------|--------------------------------|--|------------------------------|-------------------|------------------|-----------------------|
| | | | | | อุปโภค-บริโภค | | พื้นที่เกษตร (ไร่) |
| | | | | | ครัวเรือน | ประชากร | |
| ภาค ๑ | ลำปาง | ๓๖,๘๐๐ | ๑,๓๕๖,๕๖๐ | - | ๑๖๘,๓๘๑ | ๔๔๙,๘๖๖ | ๒,๐๐๐ |
| | เชียงใหม่ | - | ๘๔,๕๕๘ | - | ๒๑,๒๐๑ | ๘๗,๖๗๕ | - |
| | แม่ฮ่องสอน | - | ๘๒,๒๐๖ | - | ๙,๒๔๘ | ๖๐,๙๘๖ | - |
| | เชียงราย | - | ๒๕๔,๐๒๔ | - | ๕๖,๔๗๑ | ๑๗๔,๔๗๗ | - |
| | กำแพงเพชร | - | ๙๓,๙๕๗ | - | ๔๔,๑๒๕ | ๑๗๙,๓๑๐ | - |
| | ลำพูน | ๔๒๗,๓๐๐ | - | - | - | - | ๔,๗๐๐ |
| ภาค ๒ | อุทัยธานี | ๗๗,๗๖๐ | - | - | - | - | ๔,๐๐๐ |
| | นครสวรรค์ | ๑,๕๗๒,๔๘๐ | ๓๐,๐๐๐ | - | ๑๔,๖๗๒ | ๑๑,๙๒๙ | ๘,๘๐๐ |
| | เพชรบูรณ์ | ๑๖,๒๐๐ | - | - | ๑,๒๐๐ | ๔,๘๐๐ | - |
| ภาค ๓ | สกลนคร | ๑,๘๕๖,๗๐๐ | - | - | ๑,๔๗๖ | ๕,๗๑๔ | ๒,๓๘๓ |
| | อุดรธานี | ๒,๔๕๓,๐๐๐ | - | ๑,๕๐๐ | ๑,๔๘๐ | ๗,๘๒๖ | ๑,๒๗๐ |
| | หนองคาย | ๒๙๔,๐๐๐ | - | - | ๓๑๐ | ๑,๒๕๒ | ๒,๓๐๐ |
| | หนองบัวลำภู | - | - | ๑,๐๐๐ | - | - | - |
| ภาค ๔ | ขอนแก่น | ๑,๐๔๐,๓๐๐ | - | - | ๑,๓๓๘ | ๕,๑๖๓ | - |
| | มหาสารคาม | ๓๖,๔๐๐ | - | - | ๔๖๙ | ๑,๘๗๖ | - |
| ภาค ๕ | บุรีรัมย์ | ๒๙๒,๐๐๐ | - | - | ๑,๙๗๐ | ๕,๒๔๙ | - |
| | นครราชสีมา | ๓๑๙,๕๐๐ | - | - | ๖๔๘ | ๒,๐๐๒ | - |
| ภาค ๖ | สระแก้ว | ๒๗๒,๐๐๐ | - | - | ๑๔,๓๕๐ | ๕๐,๐๐๐ | - |
| | ปราจีนบุรี | ๓,๔๗๒,๐๐๐ | - | - | ๗๙๕ | ๒,๖๐๒ | ๖,๑๕๐ |
| | จันทบุรี | ๑,๘๙๕,๔๐๐ | - | - | ๑,๖๐๐ | ๔,๕๐๐ | ๘,๐๐๐ |
| | ระยอง | ๖๖,๙๐๐ | - | - | ๔๗๘ | ๑,๓๗๘ | ๗๐๐ |
| | ตราด | ๒๘๙,๖๐๐ | - | - | ๒,๓๑๐ | ๕,๒๘๕ | ๑๖,๘๐๐ |
| ภาค ๗ | สุพรรณบุรี | ๒,๑๘๒,๓๒๐ | - | - | ๒๕๘ | ๙๙๐ | - |
| | ราชบุรี | - | ๑๒,๐๐๐ | - | ๔ | ๕ | - |
| ภาค ๘ | นครศรีธรรมราช | ๕๑,๘๔๐ | - | - | ๒๖๕ | ๘๗๔ | ๑,๕๐๐ |
| ภาค ๙ | พิจิตร | ๑,๖๓๐,๙๒๐ | - | - | ๗,๖๕๘ | ๒๑,๗๓๔ | ๘๒,๕๐๐ |
| | แพร่ | ๑,๐๖๔,๔๐๐ | - | - | ๑,๕๐๓ | ๔,๕๐๕ | ๖,๖๐๐ |
| | พิษณุโลก | ๑,๑๘๕,๖๐๐ | - | ๓,๗๓๒ | ๑๙๕ | ๕๑๕ | ๑,๖๒๓ |
| | สุโขทัย | ๑๔๑,๑๒๐ | - | ๑,๓๘๐ | ๓๐๖ | ๑,๑๒๔ | - |
| | น่าน | - | - | ๑,๕๐๐ | - | - | - |
| | อุตรดิตถ์ | - | ๙๖,๗๕๐ | - | ๕๕๐ | ๑,๗๕๐ | - |
| ภาค ๑๐ | สุราษฎร์ธานี | ๑๒๔,๘๐๐ | ๒๔,๐๐๐ | - | ๑๒๕ | ๕๗๐ | ๑,๑๐๐ |
| ภาค ๑๑ | อุบลราชธานี | ๙๔,๗๐๐ | - | - | ๖๘๔ | ๒,๓๑๓ | - |
| | อำนาจเจริญ | ๑๘๘,๕๕๐ | - | ๖๐๐ | ๑,๖๘๔ | ๕,๘๕๒ | - |
| | ๓๔ จังหวัด | ๒๑,๐๘๒,๕๙๐ | ๒,๐๓๔,๐๕๕ | ๙,๗๑๒ | ๓๕๕,๗๕๔ | ๑,๑๐๒,๑๒๒ | ๑๕๐,๔๒๖ |

กระทรวงทรัพยากรธรรมชาติและสิ่งแวดล้อม
วันที่ ๑๐ มีนาคม ๒๕๖๔

๑. กรม ทรัพยากรน้ำ สำนักงาน ทรัพยากรน้ำภาค ๙
๒. กิจกรรมที่ดำเนินการ ติดตั้งเครื่องสูบน้ำ ขนาด ๖ นิ้ว จำนวน ๑ เครื่อง บริเวณ บ้านหนองน้ำใส หมู่ที่ ๖ ตำบลวังกรด อำเภอบางมูลนาก จังหวัดพิจิตร โดยสูบน้ำจากหนองน้ำขุนไปยังหนองน้ำใส เพื่อเก็บกักเป็นน้ำดิบสำหรับผลิตน้ำประปาหมู่บ้าน
๓. ประโยชน์ที่ได้รับ - ไร่ - ลิตร
 ๕๖ ครัวเรือน ๒๕๐ คน



จึงเรียนมาเพื่อโปรดทราบ

นายสมฤทธิ์ วิไลพรรัตน
รองอธิบดีกรมทรัพยากรน้ำ
ประธานคณะกรรมการศูนย์ปฏิบัติการ
ทรัพยากรธรรมชาติและสิ่งแวดล้อม
(ด้านทรัพยากรน้ำ)