



**รายงานการเฝ้าระวังติดตามสถานการณ์น้ำและความช่วยเหลือ
ศูนย์ปฏิบัติการทรัพยากรธรรมชาติและสิ่งแวดล้อม (ด้านทรัพยากรน้ำ)
กระทรวงทรัพยากรธรรมชาติและสิ่งแวดล้อม**

ศูนย์ป้องกันวิกฤติน้ำ กรมทรัพยากรน้ำ

โทรศัพท์ ๐ ๒๒๗๑ ๖๐๐๐ ต่อ ๖๔๔๕ โทรสาร ๐ ๒๒๗๘ ๖๖๒๙ www.dwr.go.th IDLine: mekhalawoc Email: mekhala@dwr.mail.go.th

ศูนย์เทคโนโลยีสารสนเทศทรัพยากรน้ำบาดาล กรมทรัพยากรน้ำบาดาล

โทรศัพท์ ๐ ๒๖๖๖ ๗๐๙๐ โทรสาร ๐ ๒๖๖๖ ๗๑๐๐ www.dgr.go.th Email: itcenter@dgr.mail.go.th

สำนักงานนโยบายและแผนทรัพยากรธรรมชาติและสิ่งแวดล้อม

โทรศัพท์ ๐ ๒๒๖๕๖๕๐๐ www.onep.go.th Email: webmaster@onep.go.th

รายงานฉบับที่ ๑๔๕/๒๕๖๔

เวลา ๐๘.๐๐ น.

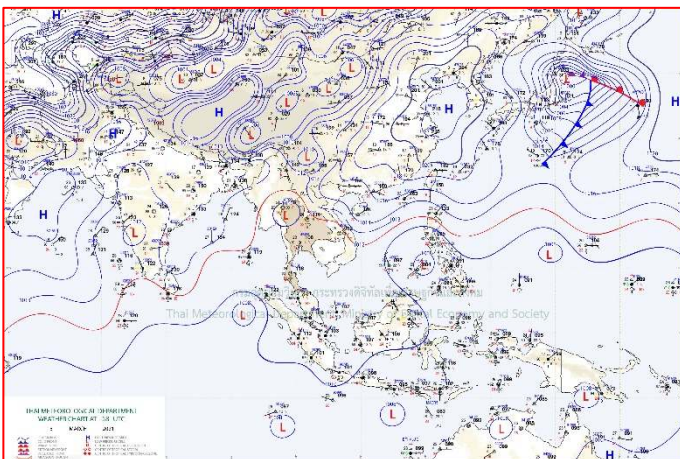
วันที่ ๑๔ มีนาคม ๒๕๖๔

เรียนรมว.ทส. เลขาธิการ รมว.ทส. ที่ปรึกษา รมว.ทส. ปกท.ทส. รอง ปกท.ทส. อทท. อทบ. และหน่วยงานที่เกี่ยวข้อง

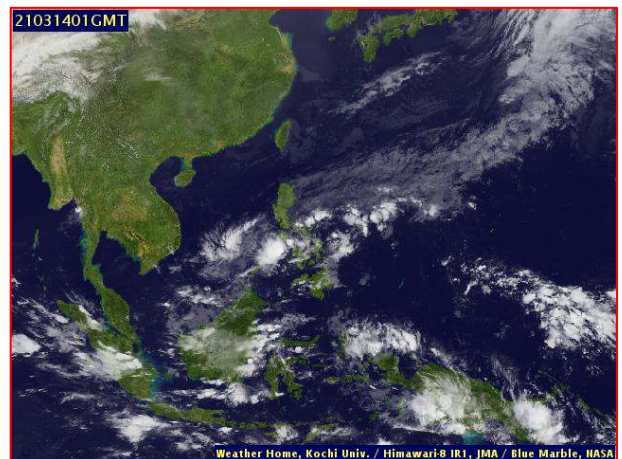
๑. สถานะอากาศ เวลา ๐๖.๐๐ น. (กรมอุตุนิยมวิทยา)

พยากรณ์อากาศ ๒๔ ชั่วโมงข้างหน้า หย่อมความกดอากาศต่ำเนื่องจากความร้อนปกคลุมประเทศไทยตอนบน ประกอบกับมีลมใต้และลมตะวันออกเฉียงใต้พัดนำความชื้นเข้ามาปกคลุมภาคเหนือตอนล่าง ภาคกลาง ภาคตะวันออก รวมทั้งกรุงเทพมหานครและปริมณฑล ลักษณะเช่นนี้ทำให้ประเทศไทยตอนบนมีอากาศร้อนถึงร้อนจัดบางพื้นที่ กับมีฟ้าหลัวในตอนกลางวัน โดยมีฝนบางแห่งบริเวณภาคเหนือตอนล่าง และภาคตะวันออก ขอให้ประชาชนในบริเวณประเทศไทยตอนบนดูแลสุขภาพเนื่องจากสภาพอากาศร้อนไว้ด้วย

สำหรับลมตะวันออกเฉียงใต้พัดปกคลุมอ่าวไทยและภาคใต้ ทำให้ภาคใต้มีฝนบางแห่ง

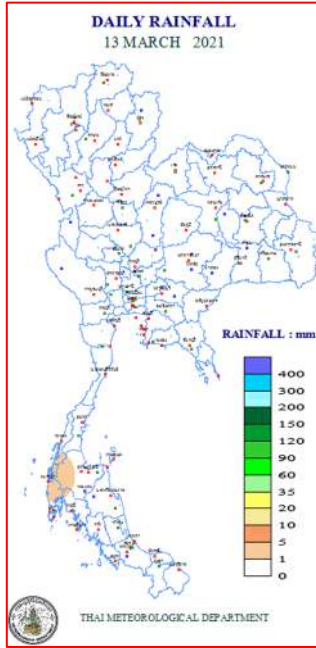


แผนที่อากาศ วันที่ ๑๔ มี.ค. ๒๕๖๔ เวลา ๐๑.๐๐ น.



ภาพถ่ายดาวเทียม วันที่ ๑๔ มี.ค. ๒๕๖๔ เวลา ๐๘.๐๐ น.

๒. ปริมาณฝนสะสม ณ เวลา ๐๗.๐๐น.(เมื่อวาน) - ๐๗.๐๐ น.(วันนี้)(กรมอุตุนิยมวิทยา)



| จุดตรวจวัด | ปริมาณฝน (มม.) |
|-----------------------|----------------|
| จ.พังงา (ตะกั่วป่า) | ๔.๙ |
| จ.ลำปาง (เถิน) | ๐.๗ |
| จ.ตราด | ๐.๒ |
| จ.เพชรบูรณ์ (หล่มสัก) | ๐.๑ |

๓. ปริมาณฝนสะสมของพื้นที่ลาดเชิงเขา ๑๒ ซม. ที่ผ่านมา (กรมทรัพยากรน้ำ)

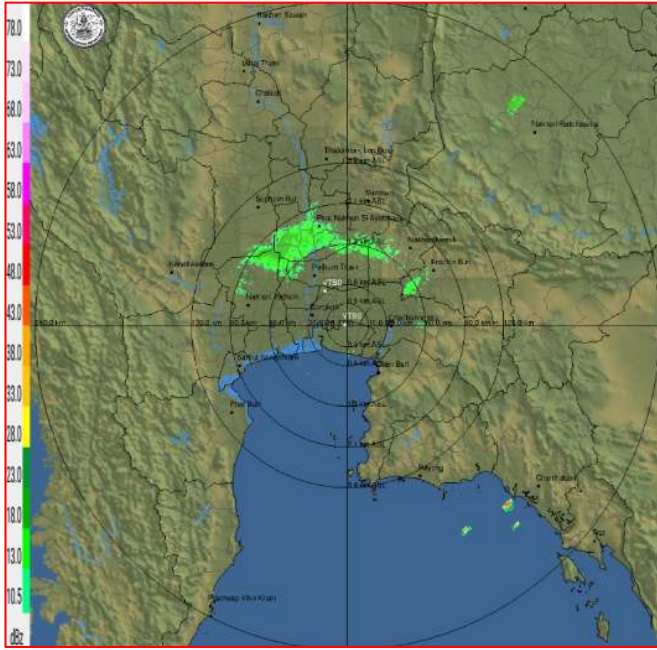
| จุดตรวจวัด | ระดับการเตือน | ปริมาณฝน (มม./๑๒ ซม.) |
|--|---------------|-----------------------|
| บ้านบึงกุ่ม ต.นาหอ อ.ด่านซ้าย จ.เลย | - | ๙๗๑.๘ |
| บ้านโป่งเจ็ดหัว ต.พุทธบาท อ.ชนแดน จ.เพชรบูรณ์ | - | ๕๑.๐ |
| บ้านน้ำกุ่ม ต.น้ำกุ่ม อ.นครไทย จ.พิษณุโลก | - | ๓๕.๐ |
| บ้านน้ำแพ ต.บ้านโคก อ.บ้านโคก จ.อุดรดิตถ์ | - | ๒๘.๕ |
| บ้านเสีราษฏร์ ต.ช่องแคบ อ.พบพระ จ.ตาก | - | ๒๗.๐ |
| บ้านน้ำยาง ต.บ้านกลาง อ.วังทอง จ.พิษณุโลก | - | ๒๔.๕ |
| บ้านหนองน้ำเย็น ต.ทุ่งควายกิน อ.แสลง จ.ระยอง | - | ๒๔.๕ |
| บ้านกะไหล ต.กะไหล อ.ตะกั่วทุ่ง จ.พังงา | - | ๒๒.๐ |
| บ้านขุนน้ำคับ ต.บ่อภาค อ.ชาติตระการ จ.พิษณุโลก | - | ๑๗.๕ |
| บ้านมุเซอ ต.ม่อนจอง อ.อมก๋อย จ.เชียงใหม่ | - | ๑๖.๐ |

๔. ค่าความชื้นในดิน (กรมทรัพยากรน้ำ/คณะกรรมการแม่ข่าย)

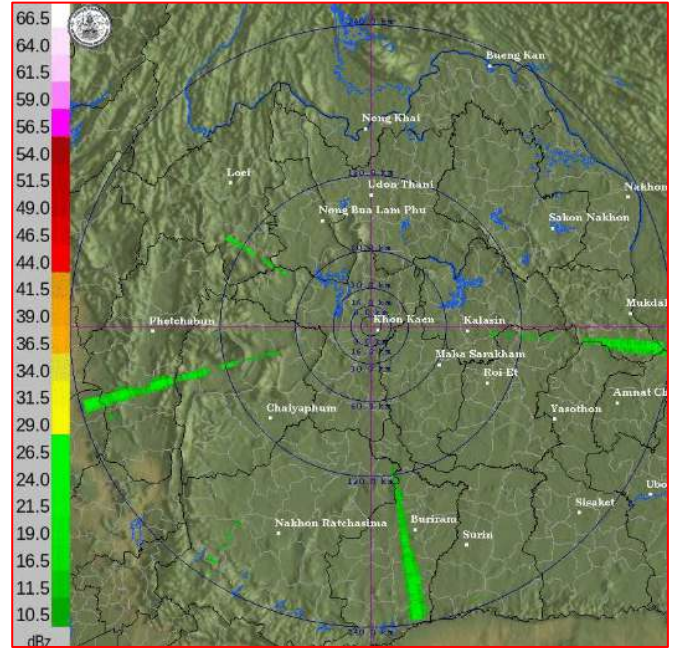
| ภูมิภาค | ความชื้นในดิน [-] ๑ มี.ค. ๖๔ | ความชื้นในดิน [-] ๘ มี.ค. ๖๔ | แนวโน้ม |
|--------------------|------------------------------|------------------------------|---------|
| เหนือ | ๐-๒๐ | ๐-๒๐ | ทรงตัว |
| กลาง | ๒๐-๔๐ | ๒๐-๔๐ | ทรงตัว |
| ตะวันออกเฉียงเหนือ | ๒๐-๔๐ | ๒๐-๔๐ | ทรงตัว |
| ตะวันออก | ๒๐-๔๐ | ๒๐-๔๐ | ทรงตัว |
| ตะวันตก | ๒๐-๔๐ | ๒๐-๔๐ | ทรงตัว |
| ใต้ | ๔๐-๖๐ | ๔๐-๖๐ | ทรงตัว |

หมายเหตุ : ความชื้นในดิน ๐ หมายถึง ดินที่แห้งสนิท และ ๑๐๐ หมายถึง ดินที่อิ่มน้ำ

๕. เรดาร์ตรวจอากาศ ณ วันที่ ๑๔ มีนาคม ๒๕๖๔ (กรมอุตุนิยมวิทยา)



สถานีสุวรรณภูมิ เวลา ๐๘.๓๐ น.



สถานีขอนแก่น เวลา ๐๙.๐๐ น.

จากเรดาร์ตรวจอากาศจะพบว่ามีกลุ่มเมฆฝนบริเวณภาคกลางของประเทศไทย

๖. สถานการณ์น้ำในแหล่งเก็บกักน้ำ ณ วันที่ ๑๓ มีนาคม ๒๕๖๔ (กรมชลประทาน กรมทรัพยากรน้ำ และสททช.)

๖.๑ สถาน้ำในอ่างเก็บน้ำขนาดใหญ่ปริมาตรน้ำในอ่างฯ ๓๗,๒๒๔ ล้าน ลบ.ม. คิดเป็นร้อยละ ๕๒ (ปริมาตรน้ำใช้การได้ ๑๓,๖๘๑ ล้าน ลบ.ม. คิดเป็นร้อยละ ๒๙) ปริมาตรน้ำในอ่างฯ เทียบกับปี ๒๕๖๓ (๓๘,๑๐๕ ล้าน ลบ.ม. คิดเป็นร้อยละ ๕๔) น้อยกว่าปี ๒๕๖๓ จำนวน ๘๘๑ ล้าน ลบ.ม. ปริมาณน้ำไหลลงอ่างฯ จำนวน ๒๓.๙๘ ล้าน ลบ.ม. ปริมาณน้ำระบายจำนวน ๘๙.๖๖ ล้าน ลบ.ม. สามารถรับน้ำได้อีก ๓๓,๗๐๓ ล้าน ลบ.ม.

| อ่างเก็บน้ำ | ปริมาตรน้ำในอ่าง | | ปริมาตรน้ำใช้การได้ | | ปริมาตรน้ำไหลลงอ่าง | | ปริมาตรน้ำระบาย | | ปริมาตรน้ำรับได้อีก (ล้าน ม. ^๓) (ความจุที่ รนส.- ปริมาตรน้ำ ปัจจุบัน) |
|--------------------|------------------------------------|---------------------|------------------------------------|--------------------|-----------------------------------|-------------------------------------|-----------------------------------|-------------------------------------|---|
| | ปริมาตร (ล้าน ม. ^๓) | % น้ำเก็บ กัก | ปริมาตร (ล้าน ม. ^๓) | % น้ำใช้ การ | วันนี้ (ล้าน ม. ^๓) | เมื่อวาน (ล้าน ม. ^๓) | วันนี้ (ล้าน ม. ^๓) | เมื่อวาน (ล้าน ม. ^๓) | |
| ๑.ภูมิพล | ๔,๘๙๖ | ๓๖ | ๑,๐๙๖ | ๑๑ | ๔.๗๗ | ๐.๐๐ | ๖.๕๐ | ๖.๕๐ | ๘,๕๖๖ |
| ๒.สิริกิติ์ | ๔,๓๔๕ | ๔๖ | ๑,๔๙๕ | ๒๒ | ๔.๐๕ | ๔.๐๓ | ๑๗.๐๐ | ๑๗.๐๑ | ๖,๑๖๓ |
| ๓.จุฬารัตน์ | ๘๕ | ๕๒ | ๔๘ | ๓๘ | ๐.๐๑ | ๐.๐๐ | ๐.๐๐ | ๐.๐๐ | ๙๖ |
| ๔.อุบลรัตน์ | ๑,๑๓๐ | ๔๖ | ๕๔๙ | ๓๐ | ๐.๐๐ | ๐.๐๐ | ๕.๒๒ | ๕.๐๘ | ๓,๕๑๐ |
| ๕.ลำปาว | ๖๓๘ | ๓๒ | ๕๓๘ | ๒๙ | ๐.๐๐ | ๐.๐๐ | ๓.๙๗ | ๓.๙๙ | ๑,๘๑๒ |
| ๖.สิรินธร | ๑,๓๗๒ | ๗๐ | ๕๔๐ | ๔๘ | ๐.๐๐ | ๒.๒๕ | ๒.๐๙ | ๒.๐๕ | ๕๙๔ |
| ๗.ป่าสักชลสิทธิ์ | ๓๒๗ | ๓๔ | ๓๒๔ | ๓๔ | ๐.๐๐ | ๐.๐๐ | ๓.๔๗ | ๓.๔๗ | ๖๓๓ |
| ๘.ศรีนครินทร์ | ๑๒,๒๙๒ | ๖๙ | ๒,๐๒๗ | ๒๗ | ๒.๗๕ | ๐.๒๐ | ๑๔.๐๓ | ๑๔.๐๖ | ๖,๔๗๘ |
| ๙.วชิราลงกรณ์ | ๔,๐๔๙ | ๔๖ | ๑,๐๓๗ | ๑๘ | ๒.๒๔ | ๐.๐๐ | ๘.๕๔ | ๘.๔๕ | ๖,๙๕๑ |
| ๑๐.ขุนด่านปราการชล | ๘๕ | ๓๘ | ๘๑ | ๓๗ | ๐.๐๒ | ๐.๐๑ | ๑.๙๑ | ๐.๗๘ | ๑๔๐ |
| ๑๑.รัชชประภา | ๓,๕๒๙ | ๖๓ | ๒,๑๗๗ | ๕๑ | ๓.๓๔ | ๐.๗๓ | ๖.๘๖ | ๖.๙๙ | ๒,๖๑๕ |
| ๑๒.บางบาล | ๑,๑๙๒ | ๘๒ | ๙๑๕ | ๗๘ | ๓.๒๔ | ๒.๒๖ | ๕.๐๒ | ๕.๐๒ | ๓๙๘ |

๖.๒ อ่างเก็บน้ำขนาดกลาง ๔๑๒ แห่ง มีปริมาณน้ำ ๒,๙๘๕ ล้าน ลบ.ม. (๕๘%) ปริมาณน้ำใช้การ ๒,๕๙๗ ล้าน ลบ.ม. (๕๕%)

๖.๓ แหล่งน้ำธรรมชาติขนาดใหญ่ ๗ แห่ง มีปริมาณน้ำรวม ๒๑๔.๐๐ ล้าน ลบ.ม. (๓๖%)

๖.๔ แหล่งน้ำในพื้นที่นอกเขตชลประทาน ๑๐๒,๐๙๙ แห่ง มีปริมาณน้ำรวม ๕,๐๐๔ ล้าน ลบ.ม. (๕๙%)

๖.๕ อ่างเก็บน้ำขนาดกลางนอกเขตชลประทาน ๖๕ แห่ง ภายใต้การดูแลของกรมทรัพยากรน้ำปริมาณน้ำปัจจุบัน ๑๔๓.๐๗ ล้านลบ.ม. (๖๑%)

๗. สถานการณ์น้ำในประเทศ ณ วันที่ ๑๑ - ๑๔ มีนาคม ๒๕๖๔ (กรมชลประทาน)

| สถานี | แม่น้ำ | อำเภอ | จังหวัด | ระดับ ตลิ่ง (ม.รทก.) | ระดับน้ำ (ม.รทก.) | | | | แนวโน้ม | เปรียบเทียบ ระดับตลิ่ง |
|-------|-------------|--------------|---------------|----------------------------|-------------------|-------------|-------------|-------------|-----------|---------------------------|
| | | | | | พฤษภาคม | ตุลาคม | ธันวาคม | มกราคม | | |
| | | | | | ๑๑ มี.ค. | ๑๒ มี.ค. | ๑๓ มี.ค. | ๑๔ มี.ค. | | |
| P.๑ | ปิง | เมือง | เชียงใหม่ | ๓.๗๐ | ๐.๙๔ | ๐.๙๒ | ๑.๔๙ | ๑.๕๒ | เพิ่มขึ้น | -๒.๑๘ |
| W.๑C | วัง | เมือง | ลำปาง | ๕.๒๐ | -๐.๕๙ | -๐.๖๕ | -๐.๖๘ | -๐.๗๓ | ลดลง | -๕.๙๓ |
| Y.๑๖ | ยม | บางระกำ | พิษณุโลก | ๗.๓๐ | -๐.๐๖ | -๐.๐๕ | -๐.๐๒ | -๐.๐๑ | เพิ่มขึ้น | -๗.๓๑ |
| N.๗A | น่าน | เมือง | พิจิตร | ๙.๘๗ | ๒.๒๓ | ๒.๑๙ | ๒.๑๘ | ๒.๑๑ | ลดลง | -๗.๗๖ |
| C.๒ | เจ้าพระยา | เมือง | นครสวรรค์ | ๒๖.๒๐ | ๑๗.๐๓ | ๑๗.๐๕ | ๑๗.๐๓ | ๑๗.๐๓ | ทรงตัว | -๙.๑๗ |
| C.๑๓ | เจ้าพระยา | สรรพยา | ชัยนาท | ๑๖.๓๔ | ๕.๕๔ | ๕.๕๔ | ๕.๕๔ | ๕.๕๔ | ทรงตัว | -๑๐.๘๐ |
| M.๖A | มูล | สตึก | บุรีรัมย์ | ๖.๐๐ | ๐.๐๘ | ๐.๐๗ | ๐.๐๖ | ๐.๐๕ | ลดลง | -๕.๙๕ |
| M.๗ | มูล | เมือง | อุบลราชธานี | ๗.๐๐ | ๒.๑๖ | ๒.๑๓ | ๒.๑๘ | ๒.๒๑ | เพิ่มขึ้น | -๔.๗๙ |
| M.๑๙๑ | ลำตะคอง | เมือง | นครราชสีมา | ๓.๕๐ | ๑.๒๘ | ๑.๓๑ | ๑.๓๘ | ๑.๓๓ | ลดลง | -๒.๑๗ |
| M.๖๙ | ลำเซบก | โครงการพิเศษ | อุบลราชธานี | ๗.๓๐ | ๓.๘๙ | ๓.๘๖ | ๓.๘๑ | ๓.๗๘ | ลดลง | -๓.๕๒ |
| X.๖๔ | คลองท่าแซะ | ท่าแซะ | ชุมพร | ๑๗.๑๓ | ๗.๕๒ | ๗.๕๐ | ๗.๕๐ | ๗.๕๐ | ทรงตัว | -๙.๖๓ |
| X.๑๔๙ | คลองกลาย | นบพิตำ | นครศรีธรรมราช | ๓๓.๙๖ | ๒๘.๐๗ | ๒๘.๐๗ | ๒๘.๐๗ | ๒๘.๐๖ | ลดลง | -๕.๙๐ |
| X.๒๗๔ | แม่น้ำโก-ลก | แว้ง | นราธิวาส | ๒๔.๑๘ | ๑๘.๔๕ | ๑๘.๔๕ | ๑๘.๔๕ | ๑๘.๔๕ | ทรงตัว | -๕.๗๓ |
| X.๓๗A | แม่น้ำตาปี | พระแสง | สุราษฎร์ธานี | ๑๑.๗๐ | ๔.๕๙ | ๔.๕๙ | ๔.๕๗ | ๔.๕๗ | ทรงตัว | -๗.๑๓ |

*** ยังไม่ได้รับรายงาน

๘. สถานการณ์น้ำในพื้นที่ลุ่มน้ำโขง ณ วันที่ ๑๔ มีนาคม ๒๕๖๔ (คณะกรรมการจัดการแม่น้ำโขง)

| สถานี | ระดับ อ้างอิง (ม.รทก.) | ระดับ ตลิ่ง (ม.) | ระดับน้ำ (ม.) | | | | | เปรียบเทียบ ระดับตลิ่ง (ม.) | ผลต่างของระดับน้ำ (ม.) | | แนวโน้ม | |
|--------------------------|------------------------------|------------------------|-----------------------|-------------|-------------|-------------|-------------|--------------------------------|------------------------|-------------------|-----------|-----------|
| | | | ๑๐ มี.ค. | ๑๑ มี.ค. | ๑๒ มี.ค. | ๑๓ มี.ค. | ๑๔ มี.ค. | | ๓ วัน ย้อนหลัง | ๕ วัน ย้อนหลัง | | |
| | | | อ.เชียงแสน จ.เชียงราย | ๓๕๗.๑๑๐ | ๑๒.๘๐ | ๒.๑๙ | ๒.๑๕ | | ๒.๑๘ | ๒.๒๑ | | ๒.๑๙ |
| อ.เชียงคาน จ.เลย | ๑๙๔.๑๑๘ | ๑๖.๐๐ | ๓.๙๓ | ๓.๙๔ | ๓.๙๖ | ๔.๐๘ | ๔.๒๓ | -๑๑.๗๗ | ๐.๒๗ | ๐.๓๐ | เพิ่มขึ้น | |
| อ.เมือง จ.หนองคาย | ๑๕๓.๖๔๘ | ๑๒.๒๐ | ๑.๒๕ | ๑.๒๘ | ๑.๒๘ | ๑.๓๐ | ๑.๓๓ | -๑๐.๘๗ | ๐.๐๕ | ๐.๐๘ | เพิ่มขึ้น | |
| อ.เมือง จ.นครพนม | ๑๓๒.๖๘๐ | ๑๒.๐๐ | ๑.๒๕ | ๑.๒๓ | ๑.๒๗ | ๑.๓๒ | ๑.๔๐ | -๑๐.๖๐ | ๐.๑๓ | ๐.๑๕ | เพิ่มขึ้น | |
| อ.เมือง จ.มุกดาหาร | ๑๒๔.๒๑๙ | ๑๒.๕๐ | ๑.๗๓ | ๑.๗๓ | ๑.๗๓ | ๑.๗๖ | ๑.๘๐ | -๑๐.๗๐ | ๐.๐๗ | ๐.๐๗ | เพิ่มขึ้น | |
| อ.โขงเจียม จ.อุบลราชธานี | ๘๙.๐๓๐ | ๑๔.๕๐ | ๒.๑๕ | ๒.๑๑ | ๒.๑๑ | ๒.๑๑ | ๒.๐๙ | ๒.๑๑ | -๑๒.๓๙ | ๐.๐๐ | -๐.๐๔ | เพิ่มขึ้น |

*** ไม่มีสถานการณ์

๙. สถานการณ์เตือนภัย Early Warning ณ วันที่ ๑๔ มีนาคม ๒๕๖๔ (กรมทรัพยากรน้ำ)

[เวลา ๑๕.๐๐ น.(เมื่อวาน) - ๐๘.๐๐ น.(วันนี้)]

| การแจ้งเตือน | สถานี | การแจ้งเตือน |
|--------------------------|-------|--------------|
| เตือนสีแดง (อพยพ) | - | - |
| เตือนสีเหลือง (เตือนภัย) | - | - |
| เตือนสีเขียว (เฝ้าระวัง) | - | - |

*** ไม่มีสถานการณ์

๑๐. พื้นที่ติดตามและเฝ้าระวังสถานการณ์ธรณีพิบัติภัย ณ วันที่ ๑๓ มีนาคม ๒๕๖๔ (กรมทรัพยากรธรณี)

เนื่องจากในพื้นที่เสี่ยงดินถล่ม มีปริมาณน้ำฝนไม่ถึงเกณฑ์การเฝ้าระวัง ประกอบกับบางพื้นที่ไม่มีฝนตก จึงไม่มีพื้นที่ติดตามสถานการณ์พิบัติภัยดินถล่มและน้ำป่าไหลหลาก

๑๑. เหตุการณ์วิกฤตน้ำปัจจุบัน ณ วันที่ ๑๔ มีนาคม ๒๕๖๔ [เวลา ๑๕.๐๐ น.(เมื่อวาน) - ๐๘.๐๐ น. (วันนี้)]

ไม่มีสถานการณ์

๑๒. สถานการณ์ภาวะน้ำท่วม และสถานการณ์ฝนแล้ง/ฝนทิ้งช่วง ณ วันที่ ๑๔ มีนาคม ๒๕๖๔ (ปก.)

จากสถานการณ์บริเวณความกดอากาศสูงจากประเทศจีน แผ่ลงมาปกคลุมภาคตะวันออกเฉียงเหนือ และทะเลจีนใต้ ประกอบกับมีลมใต้และลมตะวันออกเฉียงใต้พัดนำความชื้นจากทะเลจีนใต้เข้ามาปกคลุมภาคเหนือ ภาคตะวันออกเฉียงเหนือ ภาคกลาง และภาคตะวันออก ในวันที่ ๑ มี.ค. ๖๔ - ปัจจุบัน ส่งผลให้เกิดพายุฝนฟ้าคะนองและลมกระโชกแรง ในพื้นที่ **๓๙ จังหวัด** (ลำปาง แพร่ สุโขทัย พิษณุโลก เพชรบูรณ์ กำแพงเพชร พิจิตร นครสวรรค์ อุทัยธานี ชัยนาท สระบุรี สิงห์บุรี สุพรรณบุรี กาญจนบุรี นครนายก เลย หนองคาย อุดรธานี หนองบัวลำภู นครพนม สกลนคร ขอนแก่น กาฬสินธุ์ มหาสารคาม ร้อยเอ็ด ยโสธร ชัยภูมิ บุรีรัมย์ อุบลราชธานี ศรีสะเกษ นครราชสีมา ชลบุรี ระยอง จันทบุรี ตราด ปราจีนบุรี ฉะเชิงเทรา สระแก้ว พังงา) **๑๑๙ อำเภอ ๒๔๗ ตำบล ๕๓๗ หมู่บ้าน บ้านเรือนประชาชนได้รับความเสียหาย ๓,๕๑๕ หลัง ๓๗ แห่ง โรงเรียน ๑ แห่ง เสาไฟฟ้า ๑๓ ต้น รถยนต์ ๑๑ คัน บาดเจ็บ ๑๐ ราย** (จ.กาญจนบุรี บาดเจ็บ ๑ ราย สาเหตุเพิงร้านค้าล้มทับ จ.สระบุรี บาดเจ็บ ๙ ราย สาเหตุเสาไฟฟ้าล้มทับ) **ปัจจุบันสถานการณ์คลี่คลายแล้วทุกจังหวัด**

๑๓. การคาดหมายลักษณะอากาศ ๗ วันข้างหน้า (ระหว่างวันที่ ๑๓ - ๑๙ มีนาคม ๒๕๖๔)

ในช่วงวันที่ ๑๓ - ๑๙ มี.ค. ๖๔ ความกดอากาศต่ำเนื่องจากความร้อนปกคลุมประเทศไทยตอนบน ลักษณะเช่นนี้ทำให้บริเวณดังกล่าวยังคงมีอากาศร้อนถึงร้อนจัดบางแห่ง สำหรับลมตะวันออกเฉียงใต้พัดปกคลุมอ่าวไทยและภาคใต้มีกำลังอ่อน ทำให้ภาคใต้มีฝนน้อย

๑๔. ความช่วยเหลือภัยแล้งสะสมของกรมทรัพยากรน้ำ

ความช่วยเหลือในพื้นที่ประสบปัญหาภัยแล้ง ตั้งแต่วันที่ ๑ ตุลาคม ๒๕๖๓ - ๑๒ มีนาคม ๒๕๖๔

| หน่วยงาน | จังหวัด | ปริมาณการสูบน้ำ (ลบ.ม.) | ปริมาณการแจกจ่ายน้ำสะอาด (ลิตร) | น้ำดื่มบรรจุขวด (ขวด) | ประโยชน์ที่ได้รับ | | |
|----------|-------------|-------------------------|---------------------------------|-----------------------|-------------------|---------|--------------------|
| | | | | | อุปโภค-บริโภค | | พื้นที่เกษตร (ไร่) |
| | | | | | ครัวเรือน | ประชากร | |
| ภาค ๑ | ลำปาง | ๓๖,๘๐๐ | ๑,๓๕๖,๕๖๐ | - | ๑๖๘,๓๘๑ | ๔๔๙,๘๖๖ | ๒,๐๐๐ |
| | เชียงใหม่ | - | ๘๔,๕๕๘ | - | ๒๑,๒๐๑ | ๘๗,๖๗๕ | - |
| | แม่ฮ่องสอน | - | ๘๒,๒๐๖ | - | ๙,๒๔๘ | ๖๐,๙๘๖ | - |
| | เชียงราย | - | ๒๕๔,๐๒๔ | - | ๕๖,๔๗๑ | ๑๗๔,๔๗๗ | - |
| | กำแพงเพชร | - | ๙๓,๙๕๗ | - | ๔๔,๑๒๕ | ๑๗๙,๓๑๐ | - |
| | ลำพูน | ๔๒๗,๓๐๐ | - | - | - | - | ๔,๗๐๐ |
| ภาค ๒ | อุทัยธานี | ๗๗,๗๖๐ | - | - | - | - | ๔,๐๐๐ |
| | นครสวรรค์ | ๑,๕๗๒,๔๘๐ | ๓๐,๐๐๐ | - | ๑๔,๖๗๒ | ๑๑,๙๒๙ | ๘,๘๐๐ |
| | เพชรบูรณ์ | ๑๖,๒๐๐ | - | - | ๑,๒๐๐ | ๔,๘๐๐ | - |
| ภาค ๓ | สกลนคร | ๑,๘๕๖,๗๐๐ | - | - | ๑,๔๗๖ | ๕,๗๑๔ | ๒,๓๘๓ |
| | อุดรธานี | ๒,๔๕๓,๐๐๐ | - | ๑,๕๐๐ | ๑,๔๘๐ | ๗,๘๒๖ | ๑,๒๗๐ |
| | หนองคาย | ๒๙๔,๐๐๐ | - | - | ๓๑๐ | ๑,๒๕๒ | ๒,๓๐๐ |
| | หนองบัวลำภู | - | - | ๑,๐๐๐ | - | - | - |
| ภาค ๔ | ขอนแก่น | ๑,๐๔๐,๓๐๐ | - | - | ๑,๓๓๘ | ๕,๑๖๓ | - |
| | มหาสารคาม | ๓๖,๔๐๐ | - | - | ๔๖๙ | ๑,๘๗๖ | - |
| ภาค ๕ | บุรีรัมย์ | ๒๙๒,๐๐๐ | - | - | ๑,๙๗๐ | ๕,๒๔๙ | - |
| | นครราชสีมา | ๓๑๙,๕๐๐ | - | - | ๖๔๘ | ๒,๐๐๒ | - |

| | | | | | | | |
|--------|-------------------|-------------------|------------------|--------------|----------------|------------------|----------------|
| ภาค ๖ | สระแก้ว | ๒๗๒,๐๐๐ | - | - | ๑๔,๓๕๐ | ๕๐,๐๐๐ | - |
| | ปราจีนบุรี | ๓,๔๗๒,๐๐๐ | - | - | ๗๙๕ | ๒,๖๐๒ | ๖,๑๕๐ |
| | จันทบุรี | ๑,๘๙๕,๔๐๐ | - | - | ๑,๖๐๐ | ๔,๕๐๐ | ๘,๐๐๐ |
| | ระยอง | ๖๖,๙๐๐ | - | - | ๔๗๘ | ๑,๓๗๘ | ๗๐๐ |
| | ตราด | ๒๘๙,๖๐๐ | - | - | ๒,๓๑๐ | ๕,๒๘๕ | ๑๖,๘๐๐ |
| ภาค ๗ | สุพรรณบุรี | ๒,๑๘๒,๓๒๐ | - | - | ๒๕๘ | ๙๙๐ | - |
| | ราชบุรี | - | ๑๒,๐๐๐ | - | ๔ | ๕ | - |
| ภาค ๘ | นครศรีธรรมราช | ๕๑,๘๔๐ | - | - | ๒๖๕ | ๘๗๔ | ๑,๕๐๐ |
| ภาค ๙ | พิจิตร | ๑,๖๓๐,๙๒๐ | - | - | ๗,๖๕๘ | ๒๑,๗๓๔ | ๘๒,๕๐๐ |
| | แพร่ | ๑,๐๖๔,๔๐๐ | - | - | ๑,๕๐๓ | ๔,๕๐๕ | ๖,๖๐๐ |
| | พิษณุโลก | ๑,๑๘๕,๖๐๐ | - | ๓,๗๓๒ | ๑๙๕ | ๕๑๕ | ๑,๖๒๓ |
| | สุโขทัย | ๑๔๑,๑๒๐ | - | ๑,๓๘๐ | ๓๐๖ | ๑,๑๒๔ | - |
| | น่าน | - | - | ๑,๕๐๐ | - | - | - |
| | อุตรดิตถ์ | - | ๙๖,๗๕๐ | - | ๕๕๐ | ๑,๗๕๐ | - |
| ภาค ๑๐ | สุราษฎร์ธานี | ๑๒๔,๘๐๐ | ๒๔,๐๐๐ | - | ๑๒๕ | ๕๗๐ | ๑,๑๐๐ |
| ภาค ๑๑ | อุบลราชธานี | ๙๔,๗๐๐ | - | - | ๖๘๔ | ๒,๓๑๓ | - |
| | อำนาจเจริญ | ๑๘๘,๕๕๐ | - | ๖๐๐ | ๑,๖๘๔ | ๕,๘๕๒ | - |
| | ๓๔ จังหวัด | ๒๑,๐๘๒,๕๙๐ | ๒,๐๓๔,๐๕๕ | ๙,๗๑๒ | ๓๕๕,๗๕๔ | ๑,๑๐๒,๑๒๒ | ๑๕๐,๔๒๖ |

จึงเรียนมาเพื่อโปรดทราบ

นายสมฤทธิ วิไลพรรณานา
รองอธิบดีกรมทรัพยากรน้ำ
ประธานคณะทำงานศูนย์ปฏิบัติการ
ทรัพยากรธรรมชาติและสิ่งแวดล้อม
(ด้านทรัพยากรน้ำ)