



รายงานสถานการณ์น้ำรายวัน

เสนอโดย

ศูนย์เมขลา

ศูนย์ป้องกันวิกฤติน้ำ

กรมทรัพยากรน้ำ

ประจำวันที่ ๑๒ มีนาคม ๒๕๖๔

สารบัญ

- ๑) สรุปสถานการณ์น้ำ
- ๒) รายงานสถานการณ์พื้นที่เสี่ยงอุทกภัยน้ำหลากในเขตพื้นที่ลาด
เชิงเขา
- ๓) สถานการณ์น้ำในอ่างเก็บน้ำขนาดใหญ่ และขนาดกลาง
- ๔) รายงานสถานการณ์น้ำรายลุ่มน้ำ



สรุปสถานการณ์น้ำ





รายงานการเฝ้าระวังติดตามสถานการณ์น้ำ ๒๔ ชั่วโมง

ศูนย์ป้องกันวิกฤติน้ำ กรมทรัพยากรน้ำ กระทรวงทรัพยากรธรรมชาติและสิ่งแวดล้อม

โทรศัพท์ ๐ ๒๒๗๑ ๖๐๐๐ ต่อ ๖๔๔๕ โทรสาร ๐ ๒๒๗๘ ๖๖๒๙ <http://www.dwr.go.th>

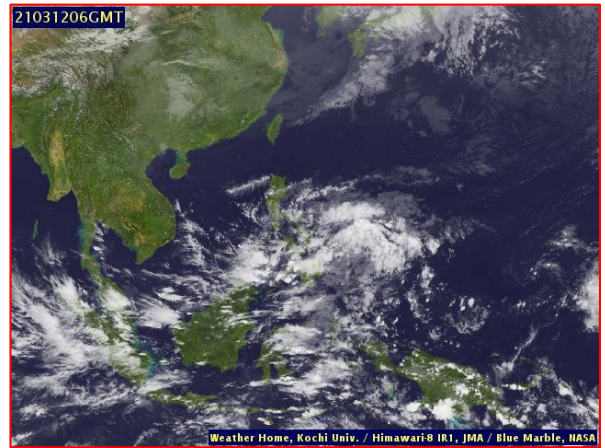
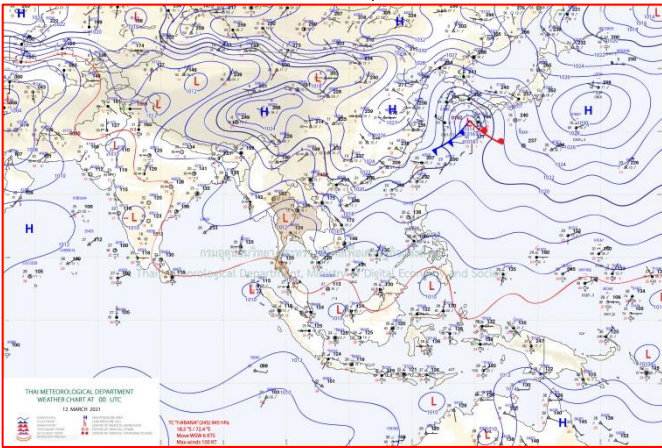
รายงานการเฝ้าระวังติดตามสถานการณ์น้ำประจำวัน ที่ ๑๒ มีนาคม ๒๕๖๔

เรียนร.ม.ทส. เลขานุการ ร.ม.ทส. ที่ปรึกษา ร.ม.ทส. ปกท.ทส. รอง ปกท.ทส. อท.น. อท.บ. และหน่วยงานที่เกี่ยวข้อง

๑. สภาพอากาศ เวลา ๑๒.๐๐ น. (กรมอุตุนิยมวิทยา)

พยากรณ์อากาศ ๒๔ ชั่วโมงข้างหน้า ความกดอากาศต่ำเนื่องจากความร้อนปกคลุมบริเวณภาคเหนือตอนล่างและภาคกลางตอนบน ลักษณะเช่นนี้ทำให้ประเทศไทยตอนบนมีอากาศร้อนถึงร้อนจัดกับมีฟ้าหลัวในตอนกลางวัน ในขณะที่ลมใต้และลมตะวันออกเฉียงใต้พัดปกคลุมภาคกลางตอนล่างและภาคตะวันออก ทำให้บริเวณดังกล่าวมีฝนฟ้าคะนองกับมีลมกระโชกแรงเกิดขึ้นบางพื้นที่ จึงขอให้ประชาชนในบริเวณประเทศไทยตอนบน ระวังอันตรายจากฝนฟ้าคะนองและลมกระโชกแรงที่อาจจะเกิดขึ้นได้ รวมทั้งดูแลรักษาสุขภาพเนื่องจากสภาพอากาศที่ร้อนถึงร้อนจัดไว้ด้วย

สำหรับลมตะวันออกเฉียงใต้พัดปกคลุมอ่าวไทยและภาคใต้ ทำให้ภาคใต้มีฝนฟ้าคะนองบางแห่ง



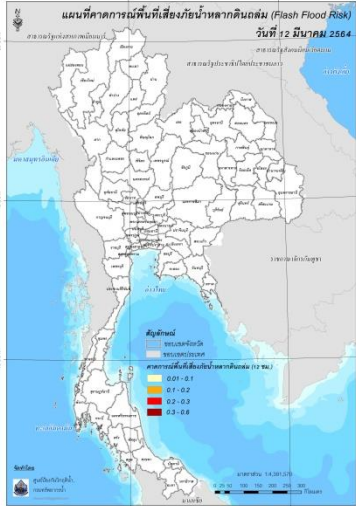
แผนที่อากาศ วันที่ ๑๒ มี.ค. ๒๕๖๔ เวลา ๐๗.๐๐ น.

ภาพถ่ายดาวเทียม วันที่ ๑๒ มี.ค. ๒๕๖๔ เวลา ๑๓.๐๐ น.

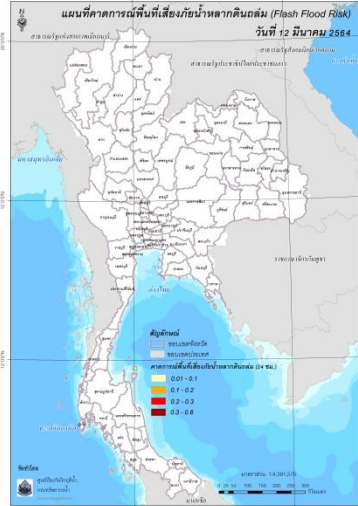
๒. การคาดการณ์พื้นที่เสี่ยงภัยน้ำหลากดินถล่ม ณ วันที่ ๑๑ มีนาคม ๒๕๖๔ (กรมทรัพยากรน้ำ)

การคาดการณ์พื้นที่เสี่ยงภัยน้ำหลากดินถล่มจากข้อมูล MRCFFGS วันที่ 11 มีนาคม 2564 ในอีก 12 ชม. 24 ชม. และ 36 ชม. ไม่พบพื้นที่เสี่ยง

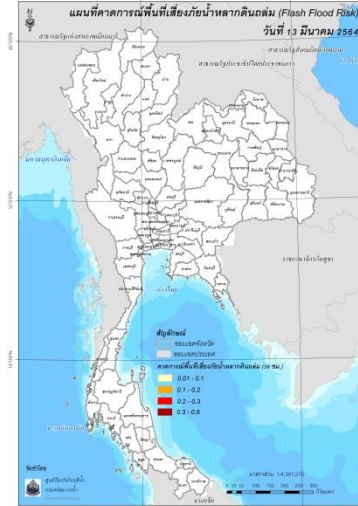
แผนที่แสดงการคาดการณ์พื้นที่เสี่ยงภัยน้ำหลากดินถล่ม วันที่ 11 มีนาคม 2564



วันที่ 12 มี.ค. 64 (03:00 น.)



วันที่ 12 มี.ค. 64 (15:00 น.)



วันที่ 13 มี.ค. 64 (03:00 น.)

๓. สถานการณ์ภาวะน้ำท่วม และสถานการณ์ฝนแล้ง/ฝนทิ้งช่วง ณ วันที่ ๑๒ มีนาคม ๒๕๖๔ (ปก.)

สถานการณ์สาธารณภัย

จากสถานการณ์บริเวณความกดอากาศสูงจากประเทศจีน แผ่ลงมาปกคลุมภาคตะวันออกเฉียงเหนือและทะเลจีนใต้ ประกอบกับมีลมใต้และลมตะวันออกเฉียงใต้พัดนำความชื้นจากทะเลจีนใต้เข้ามาปกคลุมภาคเหนือ ภาคตะวันออกเฉียงเหนือ ภาคกลาง และภาคตะวันออก ในวันที่ ๑ มี.ค. ๖๔ - ปัจจุบัน ส่งผลให้เกิดพายุฝนฟ้าคะนองและลมกระโชกแรง ในพื้นที่ ๓๕ จ. (แพร่ สุโขทัย พิษณุโลก เพชรบูรณ์ กำแพงเพชร พิจิตร นครสวรรค์ อุทัยธานี ชัยนาท สระบุรี สิงห์บุรี สุพรรณบุรี กาญจนบุรี นครนายก เลย หนองคาย อุดรธานี หนองบัวลำภู นครพนม สกลนคร ขอนแก่น กาฬสินธุ์ มหาสารคาม ร้อยเอ็ด ยโสธร ชัยภูมิ บุรีรัมย์ อุบลราชธานี ศรีสะเกษ นครราชสีมาจันทบุรี ตราด ปราจีนบุรี ฉะเชิงเทรา สระแก้ว) ๑๐๘๐. ๒๒๕ ต. ๔๗๖ ม. บ้านเรือนประชาชนได้รับความเสียหาย ๒,๗๗๗ หลังวัด ๗ แห่ง โรงเรียน ๑ แห่ง เสาไฟฟ้า ๑๓ ต้น รถยนต์ ๑๑ คัน บาดเจ็บ ๑๐ ราย(จ.กาญจนบุรีบาดเจ็บ ๑ ราย สาเหตุเพลิงรั้นค้าล้มทับ จ.สระบุรีบาดเจ็บ ๘ รายสาเหตุเสาไฟฟ้าล้มทับ) ปัจจุบันสถานการณ์คลี่คลายแล้วทุกจังหวัด

๔. ความช่วยเหลืออุทกภัยของกรมทรัพยากรน้ำ




กรมทรัพยากรน้ำ

กระทรวงทรัพยากรธรรมชาติและสิ่งแวดล้อม

ทส.ทน.สทก. 11

เร่งสูบน้ำ เพื่อเก็บกักน้ำ แก้ไขปัญหาน้ำขังแล้ง



ก่อนดำเนินการสูบน้ำ





หลังดำเนินการสูบน้ำ

วันที่ 22-26 กุมภาพันธ์ 2564

นายวิเวช สุทธิประภา ผู้อำนวยการสำนักงานทรัพยากรน้ำภาค ๑๑ ได้มอบหมายให้ ชุดปฏิบัติงานให้ความช่วยเหลือสภาวะวิกฤตน้ำ เข้าดำเนินการช่วยเหลือติดตั้งเครื่องสูบน้ำ ขนาด ๑๒ นิ้ว จำนวน ๑ เครื่อง โดยเร่งสูบน้ำจากลำเซบกไปเติมให้กับหนองดินแดง ซึ่งเป็นแหล่งผลิตน้ำประปาหมู่บ้าน เพื่อแก้ไขปัญหาการขาดแคลนน้ำอุปโภค บริโภค ให้กับประชาชนบ้านโนนค้อ ม. ๒ ต.หนองแก้ว อ.หัวตะพาน จ.อำนาจเจริญ จำนวน ๑ หมู่บ้าน ๑๓๓ ครัวเรือน ๖๐๕ คน ตามคำขอของ อบต.หนองแก้ว ปริมาณการสูบน้ำได้ทั้งสิ้น ๒๔,๐๐๐ ลบ.ม.





“มุ่งผลสัมฤทธิ์ จัดบริการ ประสาน สามัคคี”



น้ำคือชีวิต

สำนักงานทรัพยากรน้ำภาค ๑๑ อุบลราชธานี เลขที่ ๓๙ ถนนเสียงเมือง อำเภอเมือง จังหวัดอุบลราชธานี ๓๔๐๐๐
โทร ๐๔๕-๓๑๑๙๖๙ WWW.WRTER.DWR.GO.TH/WRRO๑๑

สรุปสถานการณ์น้ำภาพรวมของประเทศ



12 มี.ค. 64 เวลา 07.00 น.

☎ 02 554 1800

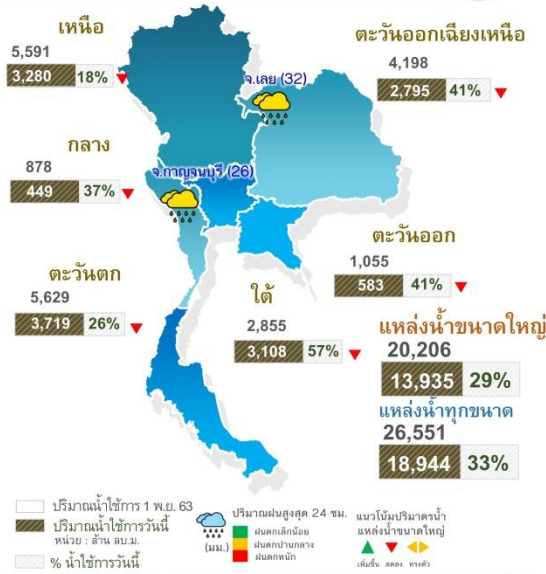
🌐 www.onwr.go.th

พลเอก ประวิตร วงษ์สุวรรณ เป็นประธานการประชุม เพื่อแก้ไขปัญหาฝักตบขวาในทางน้ำชลประทานและทางน้ำสายหลัก

สภาพอากาศ

- ลมตะวันออกเฉียงใต้พัดปกคลุมอ่าวไทยและภาคใต้ ทำให้ภาคใต้ตอนล่างมีฝนฟ้าคะนองบางแห่ง
- 24 ชั่วโมงที่ผ่านมา มีฝนตกเล็กน้อยถึงปานกลาง บริเวณ จ.เลย (32 มม.) จ.กาญจนบุรี (26 มม.)

ปริมาณน้ำใช้การในแหล่งน้ำ



แหล่งน้ำที่เฝ้าระวังน้ำน้อย



การบริหารจัดการน้ำ

พลเอก ประวิตร วงษ์สุวรรณ รองนายกรัฐมนตรี เป็นประธานการประชุมคณะกรรมการอำนวยการบูรณาการเพื่อแก้ไขปัญหาฝักตบขวา ครั้งที่ 1/2564 เมื่อวันที่ 11 มี.ค. 64 โดยร่วมพิจารณาการแต่งตั้งคณะกรรมการขับเคลื่อนการแก้ไขปัญหาฝักตบขวามอบหมายหน่วยงานที่เกี่ยวข้อง ดำเนินการ ดังนี้

- กรมชลประทานกำหนดแนวทางการกำจัดด้วยเรือนวัตกรรมกำจัดวัชพืชขนาดเล็ก ในแม่น้ำเจ้าพระยา แม่น้ำท่าจีน แม่น้ำน้อย แม่น้ำป่าสัก แม่น้ำนครนายก และแม่น้ำบางปะกง ดังนี้
 - ติดตั้งพุนดักฝักตบขวา (Log boom) เพื่อกักฝักตบขวาและวัชพืชไม่ให้ไหลไปตามทางน้ำทำให้ง่ายต่อการจัดเก็บ โดยในปีงบประมาณ พ.ศ. 2564 มีแผนจะดำเนินการติดตั้ง Log boom จำนวน 10,404 ท่อน
 - ใช้เครื่องจักร เครื่องมือ จัดเก็บด้วยเรือนวัตกรรมกำจัดวัชพืชขนาดเล็ก และจัดรอบเวรเก็บด้วยเรือนวัตกรรมกำจัดวัชพืชขนาดเล็กอย่างต่อเนื่อง ซึ่งในปีนี้มีแผนจัดสร้างเรือ เพิ่มเติมอีก 100 ลำ
 - จัดทำและติดตั้งป้ายแสดงชื่อผู้รับผิดชอบในการกำจัดฝักตบขวาและวัชพืช พร้อมเบอร์โทรศัพท์ไว้ที่อาคารชลประทานและทางน้ำชลประทานที่มีความเสี่ยงต่อการสะสมของฝักตบขวา เพื่อให้ประชาชนสามารถแจ้งให้เจ้าหน้าที่เข้าไปดำเนินการจัดเก็บได้ทันที
- GISTDA สนับสนุนข้อมูลภาพถ่ายดาวเทียม เพื่อเป็นแนวทางการดำเนินการกำจัดฝักตบขวาและวัชพืช

▪ กระทรวงมหาดไทย เป็นผู้ประสานกับหน่วยงานในพื้นที่ให้ความร่วมมือเกี่ยวกับการจัดหาสถานที่ทิ้งฝักตบขวา และช่วยติดตามเร่งรัดการดำเนินการของชมรมคนรักน้ำ รวมถึงการใช้เรือท้องแบนดำเนินการเก็บฝักตบขวาขนาดเล็กในพื้นที่รับผิดชอบอย่างสม่ำเสมอ

มาตรการและการให้ความช่วยเหลือ

กองช.มอบหมายให้หน่วยงานดำเนินการช่วยเหลือพื้นที่เสี่ยงขาดแคลนน้ำ ดังนี้

- กองทัพบก แจกจ่ายน้ำให้ผู้ได้รับผลกระทบจากการขาดแคลนน้ำในพื้นที่ บ.โนนตะแบก ต.ตม.มุลเหล็ก อ.เมือง จ.เพชรบูรณ์ จำนวน 26 ครั้วเรือน
- กรมชลประทาน แจกจ่ายน้ำเพื่อการอุปโภคบริโภคให้กับประชาชนในพื้นที่ หมู่ 1 บ้านบางแรด ต.บ้านเพิง อ.ปากพอง จ.นครศรีธรรมราช เฉลี่ย 12,000 ลิตรต่อวัน เพื่อบรรเทาปัญหาขาดแคลนน้ำเนื่องจากน้ำประปาที่ใช้ในหมู่บ้านไม่เพียงพอ

สถานการณ์น้ำท่า

- ระดับน้ำแม่น้ำสายหลัก
 - ภาคเหนือ ภาคกลาง ภาคตะวันออกเฉียงเหนือ ภาคตะวันออก และภาคใต้ **น้ำน้อยถึงปกติ มีแนวโน้มลดลง**
 - แม่น้ำโขง **น้ำน้อยถึงปกติ มีแนวโน้มทรงตัว**
- คุณภาพน้ำ ณ จุดเฝ้าระวัง แม่น้ำสายหลัก
 - น้ำเพื่ออุปโภค-บริโภค แม่น้ำเจ้าพระยา ณ สถานีสูบน้ำสำแล จ.ปทุมธานี
 - ค่าความเค็ม 0.15 กรัมต่อลิตร อยู่ในเกณฑ์มาตรฐาน (มาตรฐานไม่เกิน 0.25 กรัมต่อลิตร)
 - ปริมาณออกซิเจนละลายน้ำ 4.5 มิลลิกรัมต่อลิตร อยู่ในเกณฑ์มาตรฐาน (มาตรฐานไม่ต่ำกว่า 2.0 มิลลิกรัมต่อลิตร)
 - น้ำเพื่อการเกษตร **แม่น้ำท่าจีน และแม่น้ำบางปะกง**
 - ค่าความเค็ม **สูงกว่าเกณฑ์มาตรฐาน** บริเวณปากแม่น้ำ (มาตรฐานไม่เกิน 2.0 กรัมต่อลิตร)
 - ปริมาณออกซิเจนละลายน้ำ อยู่ในเกณฑ์มาตรฐาน

ติดตามข่าวสาร



ข่าวสารกองอำนวยการน้ำแห่งชาติ



ข่าวสารสำนักงานทรัพยากรน้ำแห่งชาติ

จัดทำโดย

นางสาวสุภาวดี พึ่งคำ
นางสาวสุกิตา พงษา
นายอนุศักดิ์ มีโชค
นางสาวนภาพัช โสภกิจ

นักอุทกวิทยาชำนาญการพิเศษ
นักอุทกวิทยาปฏิบัติการ
วิศวกรระบบควบคุมอาคาร
นักอุทกวิทยาปฏิบัติการ



สามารถติดตามสถานการณ์น้ำได้ที่
<http://waterinfo.onwr.go.th>



นายมงคล หลีกเมือง

ผู้อำนวยการศูนย์ป้องกันวิกฤติน้ำ

(เลขานุการคณะกรรมการศูนย์อำนวยการ

ติดตามแก้ไขภาวะน้ำแล้งน้ำท่วม)

กรมทรัพยากรน้ำ

รายงานสถานการณ์พื้นที่
เสี่ยงอุทกภัยน้ำหลากในเขต
พื้นที่ลาดเชิงเขา

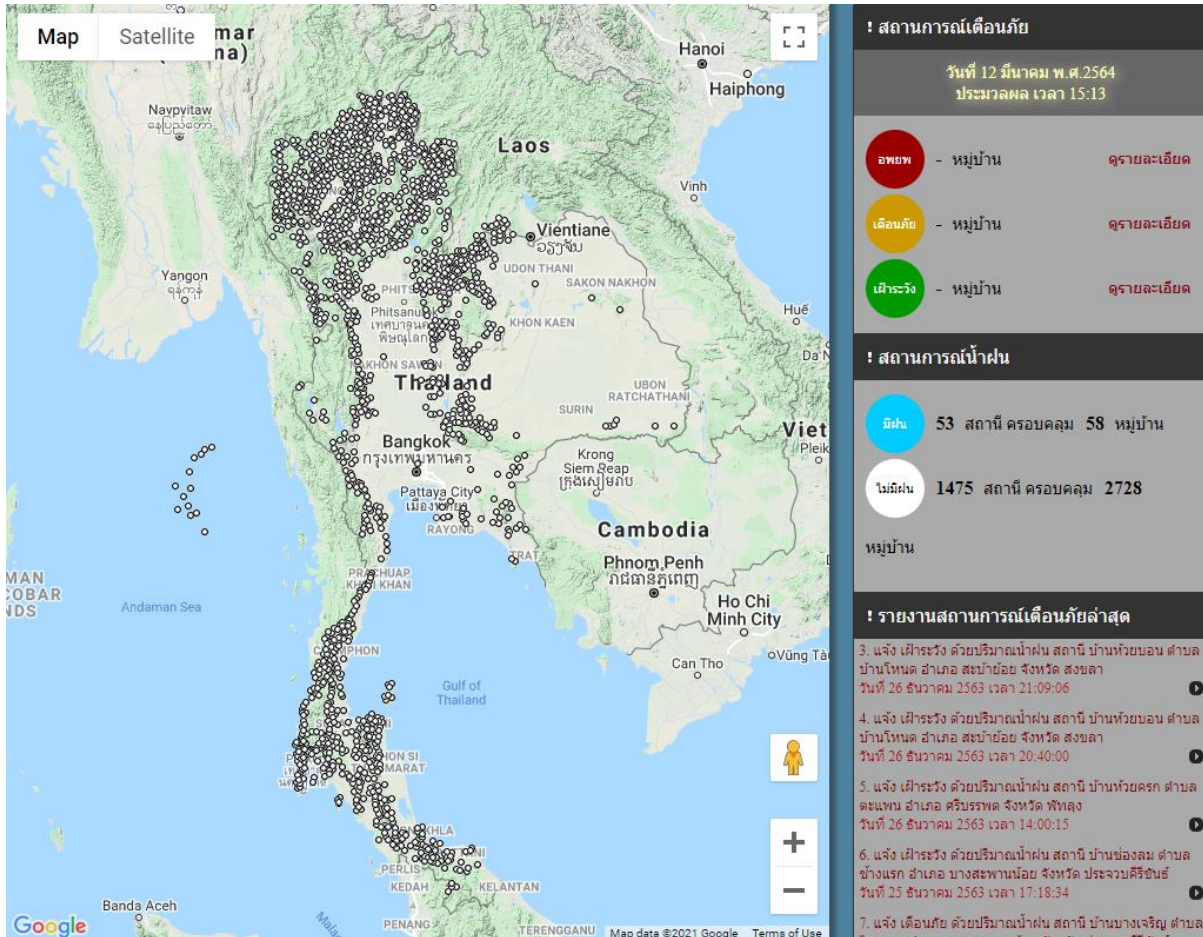


รายงานสถานการณ์พื้นที่เสี่ยงอุทกภัยน้ำหลากในเขตพื้นที่ลัดเชิงเขา

วันที่ 12 มีนาคม 2564 เวลา 15:00 น.

1) Early Warning System (12 มี.ค. 2564 เวลา 15.00 น)

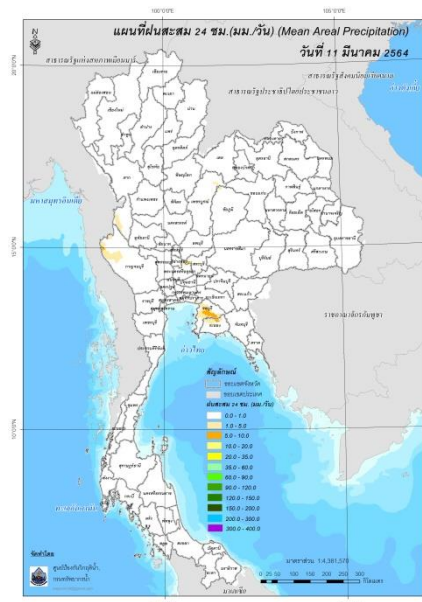
สถานี Early Warning System ที่มีฝนตกทั้งหมด 53 สถานี ครอบคลุม 58 หมู่บ้าน ไม่มีการแจ้งเตือน



ที่มา : สำนักวิจัย พัฒนาและอุทกวิทยา

2) ปริมาณฝน

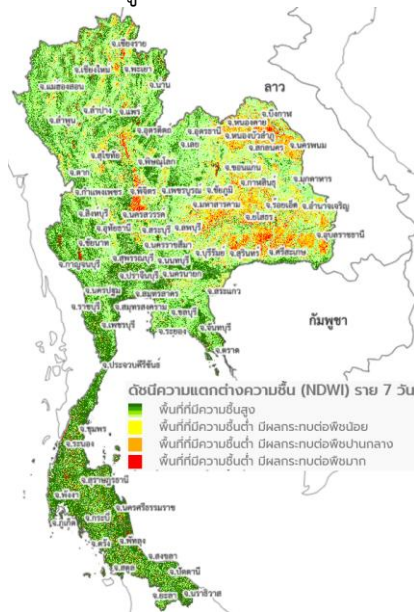
ผลการเปรียบเทียบปริมาณฝนสะสม 24 ชั่วโมง ของวันที่ 11 – 12 มีนาคม 2564 (เวลา 15:00 น.) จากระบบของ Mekong River Commission Flash Flood Guidance System (MRCFFGS) แสดงให้เห็นว่ามีปริมาณฝนตกบริเวณจังหวัดเพชรบูรณ์ ชัยภูมิ ตาก สมุทรปราการ และฉะเชิงเทรา มีปริมาณฝนสะสมประมาณ 1 - 5 มม./วัน ส่วนบริเวณจังหวัดกาญจนบุรี ชลบุรี และระยอง มีปริมาณฝนสะสมประมาณ 5 - 10 มม./วัน และบริเวณจังหวัดสระบุรี และพระนครศรีอยุธยา มีปริมาณฝนสะสมประมาณ 10 - 20 มม./วัน



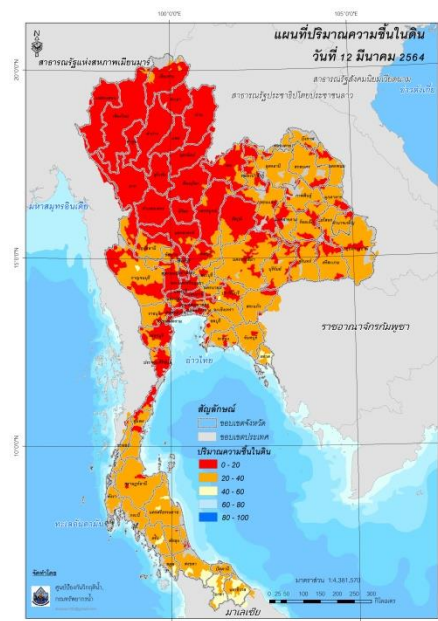
ปริมาณฝนสะสม 24 ชั่วโมง (MRCFFGS)

3) ปริมาณความชื้นในดิน

ปริมาณความชื้นในดินจากแผนที่ดาวเทียมของ Gistda (ดัชนีความแตกต่าง (NDWI) ราย 7 วัน) และค่าความชื้นในดินที่ได้จากระบบ MRCFFGS พบว่าพื้นที่บริเวณภาคใต้ มีค่าความชื้นอยู่ในเกณฑ์ประมาณร้อยละ 40 - 60 สภาวะดังกล่าวหมายถึงดินในพื้นที่บริเวณดังกล่าว ยังสามารถรองรับปริมาณน้ำฝนได้อีกประมาณ 60% ก่อนที่จะเข้าสู่สภาพอิ่มตัว

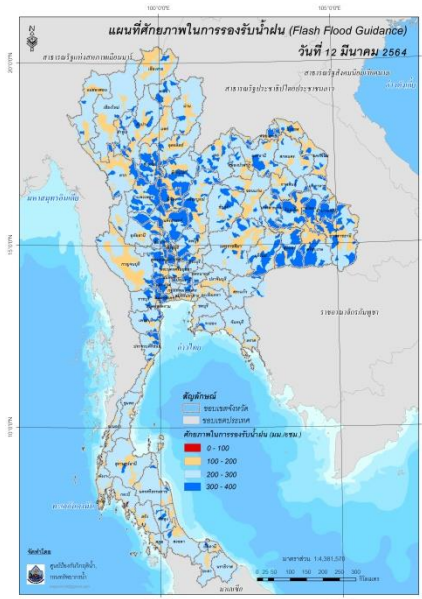


แผนที่ดาวเทียมของ Gistda
(6 - 12 มี.ค. 64)



ปริมาณความชื้นในดิน (MRCFFG)

4) ศักยภาพในการรองรับน้ำฝน FFG (Flash Flood Guidance)

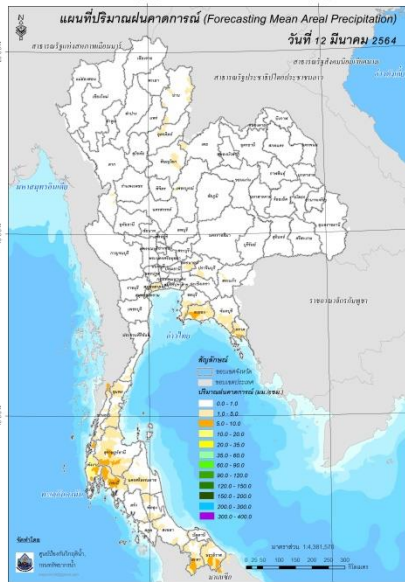


FFG หมายถึง ค่าความสามารถในการรองรับปริมาณฝนของพื้นที่นั้นๆ ก่อนที่จะเกิดสภาวะน้ำล้นตลิ่งที่จุดออกของปลายพื้นที่ โดยค่า FFG 06-hr หมายถึง ปริมาณฝนที่จะส่งผลให้เกิดสภาวะน้ำล้นตลิ่งที่ปลายลุ่มน้ำในอีก 6 ชั่วโมงข้างหน้า (มม./6ชม.)

5) ปริมาณฝนคาดการณ์ล่วงหน้า

ปริมาณฝนคาดการณ์ในวันที่ 12 มีนาคม 2564 เวลา 21.00 น. บริเวณจังหวัดน่าน อุตรดิตถ์ เลย พิษณุโลก เพชรบูรณ์ ตาก สมุทรสงคราม สมุทรสาคร นครนายก ปราจีนบุรี สระแก้ว ฉะเชิงเทรา จันทบุรี ประจวบคีรีขันธ์ ชุมพร นครศรีธรรมราช พัทลุง ตรัง สตูล สงขลา และปัตตานี จะมีปริมาณฝนสะสม 6 ชั่วโมงข้างหน้า 1-5 มม. ส่วนบริเวณจังหวัดชลบุรี ระยอง ตราด ระนอง สุราษฎร์ธานี และกระบี่ จะมีปริมาณฝนสะสม 6 ชั่วโมงข้างหน้า 5-10 มม. และบริเวณจังหวัดพังงา ยะลา และนราธิวาส จะมีปริมาณฝนสะสม 6 ชั่วโมงข้างหน้า 10-20 มม.

ปริมาณฝนคาดการณ์ในวันที่ 13 มีนาคม 2564 เวลา 15.00 น บริเวณพะเยา น่าน อุตรดิตถ์ พิษณุโลก เลย บึงกาฬ หนองคาย เพชรบูรณ์ พิจิตร ตาก สมุทรสงคราม สมุทรสาคร กรุงเทพมหานคร นครนายก ปราจีนบุรี ฉะเชิงเทรา สระแก้ว จันทบุรี ประจวบคีรีขันธ์ ชุมพร นครศรีธรรมราช ตรัง พัทลุง สตูล สงขลา และปัตตานี จะมีปริมาณฝนสะสม 24 ชั่วโมงข้างหน้า 1-5 มม. ส่วนบริเวณจังหวัดชลบุรี ระยอง ตราด ระนอง สุราษฎร์ธานี และกระบี่ จะมีปริมาณฝนสะสม 24 ชั่วโมงข้างหน้า 5-10 มม. และบริเวณจังหวัดพังงา ยะลา และนราธิวาส จะมีปริมาณฝนสะสม 24 ชั่วโมงข้างหน้า 10-20 มม.



ปริมาณฝนคาดการณ์ในวันที่ 12 มีนาคม 2564

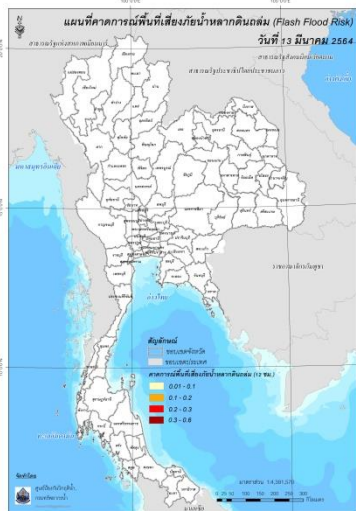


ปริมาณฝนคาดการณ์ในวันที่ 13 มีนาคม 2564

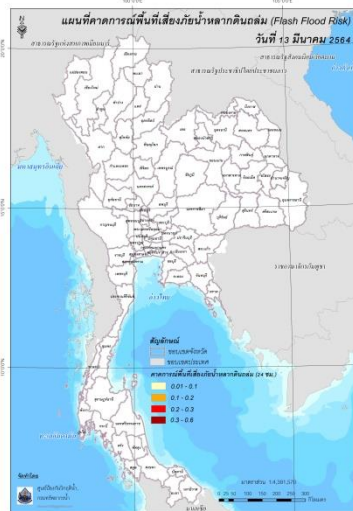
6) ความเสี่ยงจากน้ำท่วม

- การคาดการณ์พื้นที่เสี่ยงภัยน้ำหลากดินถล่มจากข้อมูล MRCFFGS วันที่ 12 มีนาคม 2564 ในอีก 12 ชม. 24 ชม. และ 36 ชม. ไม่พบพื้นที่เสี่ยง

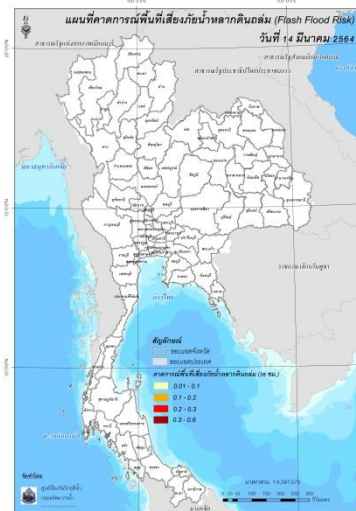
แผนที่แสดงการคาดการณ์พื้นที่เสี่ยงภัยน้ำหลากดินถล่ม วันที่ 12 มีนาคม 2564



วันที่ 13 มี.ค. 64 (03:00 น.)



วันที่ 13 มี.ค. 64 (15:00 น.)

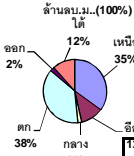


วันที่ 14 มี.ค. 64 (03:00 น.)

คำแนะนำ: ข้อมูลดังกล่าวเป็นการคาดการณ์พื้นที่เสี่ยงภัยน้ำหลาก โดยอาศัยข้อมูลปริมาณฝนจากดาวเทียม ดังนั้นรายงานฉบับนี้ควรใช้งานควบคู่ไปกับการตรวจวัดปริมาณฝนจริงภาคสนาม และข้อมูลจากเรดาร์ เพื่อประกอบการตัดสินใจ

สถานการณ์น้ำในอ่างเก็บน้ำ
ขนาดใหญ่ และขนาดกลาง





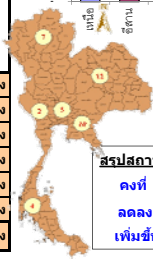
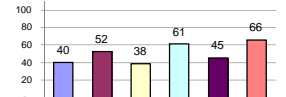
รายงานสรุปสภาพน้ำในอ่างเก็บน้ำขนาดใหญ่และขนาดกลาง

รายงานสถานการณ์ ณ วันที่ 12 มีนาคม 2564

ปริมาณน้ำในอ่างที่ใช้การได้ในสัปดาห์นี้ + มากกว่า / - น้อยกว่า สัปดาห์ก่อน **513.03** ล้าน ลบ.ม.

สรุปสถานการณ์ปริมาณน้ำในอ่างเก็บน้ำที่ใช้ในกิจกรรมทั้งหมดประเทศ มากกว่าปริมาณน้ำที่ไหลเข้าอ่าง เมื่อเทียบกับสัปดาห์ที่ผ่านมา การใช้น้ำอย่างระมัดระวัง

% ปริมาณน้ำรวมแต่ละภาคปัจจุบัน



สรุปสถานการณ์ปริมาณน้ำในอ่างฯ

คงที่	1	อ่าง
ลดลง	35	อ่าง
เพิ่มขึ้น	2	อ่าง

เปรียบเทียบปริมาณน้ำรวมของประเทศไทยในปี 64 และ 63

วันที่ 12 มีนาคม 2564 เท่ากับ 37,390 ล้าน ลบ.ม. หรือ เท่ากับ 53%
 วันที่ 11 มีนาคม 2563 เท่ากับ 38,510 ล้าน ลบ.ม. หรือ เท่ากับ 54%

ภาค	สถานการณ์ปริมาณน้ำในอ่าง				ปริมาณน้ำเปลี่ยนแปลง (ล้าน ม.)	สถานะ
	ล่อง (แห่ง)	คงที่ (แห่ง)	เพิ่มขึ้น (แห่ง)	รวม (แห่ง)		
ภาคเหนือ	7	-	-	7	-131.00	ปริมาณน้ำในอ่างเก็บน้ำลดลง
ภาคตะวันออกเฉียงเหนือ	11	1	-	12	-110.00	ปริมาณน้ำในอ่างเก็บน้ำลดลง
ภาคกลาง	3	-	-	3	-35.00	ปริมาณน้ำในอ่างเก็บน้ำลดลง
ภาคตะวันตก	2	-	-	2	-152.00	ปริมาณน้ำในอ่างเก็บน้ำลดลง
ภาคตะวันออก	8	-	2	10	-20.03	ปริมาณน้ำในอ่างเก็บน้ำลดลง
ภาคใต้	4	-	-	4	-65.00	ปริมาณน้ำในอ่างเก็บน้ำลดลง
รวมทั้งประเทศ	35	1	2	38	-513.03	ปริมาณน้ำในอ่างเก็บน้ำลดลง

ภาค	อ่างเก็บน้ำ	ความจุที่ (ล้าน ม.)	ปริมาณน้ำที่ใช้งานได้ (ล้าน ม.)	ใช้การได้จริง (ล้าน ม.)	ปริมาณน้ำรวม วันที่ 11 มีนาคม 2563		ปัจจุบัน วันที่ 12 มีนาคม 2564				สัปดาห์ก่อน วันที่ 6 มีนาคม 2564				ปริมาณน้ำ + เพิ่มขึ้น (ล้าน ม.)	สถานการณ์ในอ่าง	
					%	%	ปริมาณน้ำรวม		ปริมาณน้ำใช้การได้จริง		ปริมาณน้ำรวม		ปริมาณน้ำใช้การได้จริง				
							ปริมาณน้ำ (ล้าน ม.)	%	ปริมาณน้ำ (ล้าน ม.)	%	ปริมาณน้ำ (ล้าน ม.)	%	ปริมาณน้ำ (ล้าน ม.)	%			
ภาคเหนือ (7)																	
1	ภูมิพล (2)	ดาก	13,462	3,800	9,662	4,966	37%	4,899	36%	1,099	11%	4,956	37%	1,156	12%	-57.00	ลดลง
2	สิริกิติ์ (2)	อุดรดิตต์	9,510	2,850	6,660	4,196	44%	4,359	46%	1,509	23%	4,443	47%	1,593	24%	-84.00	ลดลง
3	แม่งัด	เชียงใหม่	265	12	253	101	38%	114	43%	102	40%	118	45%	106	42%	-4.00	ลดลง
4	แมกวง	เชียงใหม่	263	14	249	69	26%	69	26%	55	22%	72	27%	58	23%	-3.00	ลดลง
5	กัวลม	ลำปาง	106	3	103	55	52%	60	57%	57	55%	61	58%	58	56%	-1.00	ลดลง
6	กัวคอง	ลำปาง	170	6	164	71	42%	64	38%	58	35%	66	39%	60	37%	-2.00	ลดลง
7	แควน้อย	พิษณุโลก	939	43	896	353	38%	334	36%	291	32%	340	36%	297	33%	-6.00	ลดลง
	แม่มอก		110	16	94	30	27%	39	35%	23	24%	40	36%	24	26%	-1.00	ลดลง
รวมภาคเหนือ		34.85%	24,825	6,744	18,081	9,840	40%	9,941	40%	3,197	18%	10,094	41%	3,328	18%	-131.00	ลดลง
ภาคตะวันออกเฉียงเหนือ (12)																	
8	ห้วยหลวง	อุดรธานี	136	7	129	42	31%	44	32%	37	29%	45	33%	38	29%	-1.00	ลดลง
9	น้ำจืด	สกลนคร	520	45	475	222	43%	197	38%	152	32%	199	38%	154	32%	-2.00	ลดลง
10	น้ำพอง (2)	สกลนคร	165	8	157	77	47%	80	48%	72	46%	81	49%	73	46%	-1.00	ลดลง
11	จุฬารัตน์ (2)	ชัยภูมิ	164	37	127	40	24%	85	52%	48	38%	87	53%	50	39%	-2.00	ลดลง
12	อุบลรัตน์ (2)	ขอนแก่น	2,431	581	1,850	392	16%	1,137	47%	556	30%	1,171	48%	590	32%	-34.00	ลดลง
13	ลำปาว	กาฬสินธุ์	1,980	100	1,880	935	47%	643	32%	543	29%	672	34%	572	30%	-29.00	ลดลง
14	ลำตะคอง	นครราชสีมา	314	22	292	118	38%	284	90%	262	90%	291	93%	269	92%	-7.00	ลดลง
15	ลำพระเพลิง	นครราชสีมา	155	1	154	16	10%	120	77%	119	77%	122	79%	121	79%	-2.00	ลดลง
16	มูลมน	นครราชสีมา	141	7	134	35	25%	119	84%	112	84%	122	87%	115	86%	-3.00	ลดลง
17	ลำแซะ	นครราชสีมา	275	7	268	62	23%	190	69%	183	68%	196	71%	189	71%	-6.00	ลดลง
18	ลำน้ำรอง	บุรีรัมย์	121	3	118	20	17%	89	74%	86	73%	89	74%	86	73%	-	คงที่
19	สิรินธร (2)	อุบลราชธานี	1,966	831	1,135	1,339	68%	1,381	70%	550	48%	1,404	71%	573	50%	-23.00	ลดลง
รวมภาค ดอน.		11.80%	8,369	1,649	6,720	3,297	39%	4,369	52%	2,720	40%	4,480	54%	2,830	42%	-110.00	ลดลง
ภาคกลาง (3)																	
20	ป่าสักชลสิทธิ์	ลพบุรี	960	3	957	165	17%	331	34%	328	34%	361	38%	358	37%	-30.00	ลดลง
21	น้ำเสาะ	อุทัยธานี	160	17	143	34	21%	56	35%	39	27%	57	36%	40	28%	-1.00	ลดลง
22	กระเสียว	สุพรรณบุรี	299	99	200	57	19%	155	52%	56	28%	159	53%	60	30%	-4.00	ลดลง
รวมภาคกลาง		1.92%	1,419	119	1,300	256	18%	543	38%	423	30%	577	41%	458	35%	-35.00	ลดลง
ภาคตะวันตก (2)																	
23	ศรีนครินทร์ (2)	กาญจนบุรี	17,745	10,265	7,480	13,877	78%	12,302	69%	2,037	27%	12,398	70%	2,133	29%	-96.00	ลดลง
24	วชิราลงกรณ (2)	กาญจนบุรี	8,860	3,012	5,848	5,633	64%	4,057	46%	1,045	18%	4,113	46%	1,101	19%	-56.00	ลดลง
รวมภาคตะวันตก		37.51%	26,605	13,277	13,328	19,510	73%	16,358	61%	3,082	23%	16,511	62%	3,234	24%	-152.00	ลดลง
ภาคตะวันออก (6+4)																	
25	ขุนด่าน	นครนายก	224	5.00	219	72	32%	87	39%	82	37%	93	42%	88	40%	-6.00	ลดลง
26	คลองสีปัด	ฉะเชิงเทรา	420	30.00	390	64	15%	73	17%	43	11%	75	18%	45	12%	-2.00	ลดลง
27	น้ำพระ (3)	ชลบุรี	117	12.00	105	30	26%	58	50%	46	44%	59	50%	47	45%	-1.00	ลดลง
28	หนองปลาไหล (3)	ระยอง	164	13.75	150	28	17%	127	78%	113	76%	125	76%	111	74%	2.00	เพิ่มขึ้น
29	ประแสร์ (3)	ระยอง	295	20.00	275	72	24%	192	65%	172	63%	196	66%	176	64%	-4.00	ลดลง
30	มาบประชัน (3)	ระยอง	17	0.72	16	2	11%	6	33%	5	30%	5	33%	4.69	30%	0.12	เพิ่มขึ้น
31	หนองค้อ (3)	ระยอง	21	1.00	20	4	19%	13	59%	12	57%	13	60%	11.89	58%	-0.25	ลดลง
32	ดอกกราย (3)	ระยอง	79	3.00	76	19	24%	53	67%	50	66%	54	68%	51.19	67%	-0.74	ลดลง
33	คลองใหญ่ (3)	ระยอง	45	3.00	42	5	10%	13	28%	10	23%	13	28%	9.82	23%	-0.16	ลดลง
34	นคมสินทรจินดา	ปราจีนบุรี	295	19.00	276	397	135%	142	48%	123	45%	150	51%	131.00	47%	-8.00	ลดลง
รวมภาคตะวันออก		2.37%	1,678	107	1,570	693	41%	763	45%	656	42%	783	47%	676	43%	-20.03	ลดลง
ภาคใต้ (4)																	
35	แก่งกระจาน	เพชรบุรี	710	65	645	339	48%	393	55%	328	51%	407	57%	342	53%	-14.00	ลดลง
36	ปราณบุรี	ประจวบคีรีขันธ์	391	18	373	197	50%	297	76%	279	75%	299	76%	281	75%	-2.00	ลดลง
37	รัชชประภา (2)	สุราษฎร์ธานี	5,639	1,352	4,287	3,328	59%	3,533	63%	2,181	51%	3,567	63%	2,215	52%	-34.00	ลดลง
38	บางหลวง (2)	ยะลา	1,454	276	1,178	1,050	72%	1,194	82%	918	78%	1,209	83%	933	79%	-15.00	ลดลง
รวมภาคใต้		11.55%	8,194	1,711	6,483	4,914	60%	5,415	66%	3,706	57%	5,481	67%	3,771	58%	-65.00	ลดลง
รวมทั้งประเทศ		100%(38)	71,090	23,607	47,482	38,510	54%	37,390	53%	13,784	29%	30,132	42%	14,297	30%	-513.03	ลดลง

ที่มาข้อมูล : ตารางสรุปสภาพน้ำในอ่างเก็บน้ำขนาดใหญ่ทั่วประเทศ และตารางสรุปสภาพน้ำในอ่างเก็บน้ำภาคตะวันออก กรมชลประทาน

หมายเหตุ :

- อ่างเก็บน้ำขนาดใหญ่ หมายถึง อ่างเก็บน้ำที่มีความจุตั้งแต่ 100 ล้าน ลบ.ม. ขึ้นไป
- เป็นอ่างเก็บน้ำที่อยู่ในความรับผิดชอบของการไฟฟ้าฝ่ายผลิตแห่งประเทศไทย(10) นอกนั้นอยู่ในความรับผิดชอบของกรมชลประทาน (28)
- เป็นอ่างเก็บน้ำขนาดกลางที่มีความสำคัญต่อการอุตสาหกรรมและการประปา ของลุ่มน้ำชายฝั่งทะเลตะวันออก
- ที่มา : กรมชลประทาน และการไฟฟ้าฝ่ายผลิตแห่งประเทศไทย
- จังหวัดที่มีอ่างเก็บน้ำขนาดใหญ่มีจำนวน 26 จังหวัด ไม่มี 50 จังหวัด

รศ. หมายถึง ระดับเก็บกักของอ่าง



ศูนย์เขลชา



ศูนย์ป้องกันกักตุนน้ำ กรมทรัพยากรน้ำ

ลำดับของเขื่อนตามความจุ

- ศรีนครินทร์ 2.ภูมิพล 3.สิริกิติ์ 4.วชิราลงกรณ 5.รัชชประภา
- 6.อุบลรัตน์ 7.สิรินธร 8.บางหลวง 9.ลำปาว 10.ป่าสัก

ลำดับของเขื่อนตามปริมาณน้ำใช้การได้

- ภูมิพล 2.ศรีนครินทร์ 3.สิริกิติ์ 4.วชิราลงกรณ 5.รัชชประภา
- 6.ลำปาว 7.อุบลรัตน์ 8.บางหลวง 9.สิรินธร 10.ป่าสัก

รายงานสถานการณ์น้ำ
รายลุ่มน้ำ



รายงานสถานการณ์น้ำลุ่มน้ำยมและน่าน

วันที่ 12 มีนาคม 2564

1) สภาพภูมิอากาศ

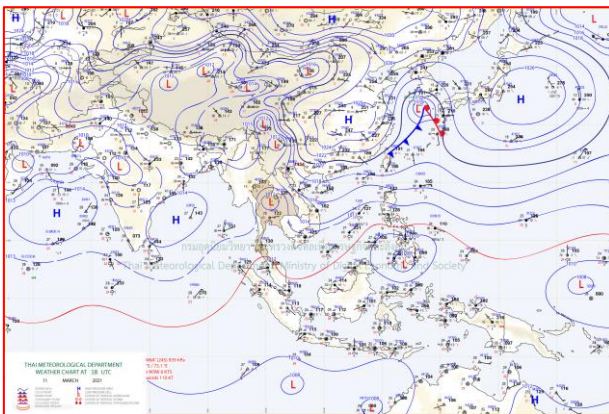
ลักษณะอากาศทั่วไป (ที่มา: กรมอุตุนิยมวิทยา)

พยากรณ์อากาศ 24 ชั่วโมงข้างหน้า ความกดอากาศต่ำเนื่องจากความร้อนปกคลุมประเทศไทยตอนบน ประกอบกับลมใต้และลมตะวันออกเฉียงใต้ยังคงพัดนำความชื้นจากทะเลจีนใต้และอ่าวไทยเข้ามาปกคลุม ภาคเหนือตอนล่าง ภาคตะวันออกเฉียงเหนือ ภาคกลาง และภาคตะวันออก รวมทั้งกรุงเทพมหานครและปริมณฑล ลักษณะเช่นนี้ทำให้ประเทศไทยตอนบนมีอากาศร้อนกับมีฟ้าหลัวในตอนกลางวัน โดยมีฝนฟ้าคะนองกับมีลมกระโชกแรงเกิดขึ้นบางพื้นที่ในบริเวณภาคเหนือ และภาคตะวันออกเฉียงเหนือ จึงขอให้ประชาชนในบริเวณดังกล่าวระวังอันตรายจากฝนฟ้าคะนองและลมกระโชกแรงที่อาจจะเกิดขึ้นได้ รวมทั้งดูแลรักษาสุขภาพเนื่องจากสภาพอากาศที่ร้อนนี้ไว้ด้วย สำหรับลมตะวันออกเฉียงใต้ปกคลุมอ่าวไทยและภาคใต้ ทำให้ภาคใต้ตอนล่างมีฝนฟ้าคะนองบางแห่ง

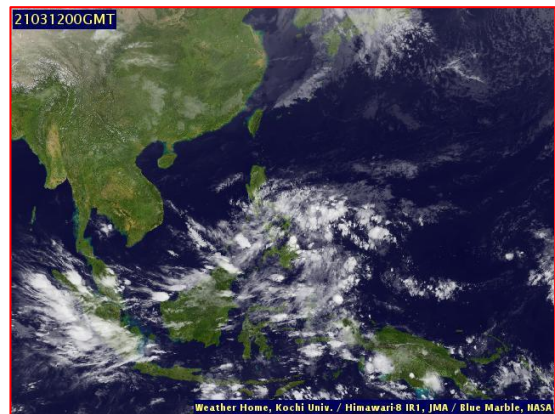
สภาพอากาศภาคเหนือ อากาศร้อน กับมีฟ้าหลัวในตอนกลางวัน โดยมีฝนฟ้าคะนอง ร้อยละ 10 ของพื้นที่และมีลมกระโชกแรงบางแห่ง ส่วนมากบริเวณจังหวัดน่าน และเพชรบูรณ์ อุณหภูมิต่ำสุด 16-23 องศาเซลเซียส อุณหภูมิสูงสุด 33-39 องศาเซลเซียส ลมตะวันออกเฉียงใต้ ความเร็ว 10-15 กม./ชม.

ผลคาดการณ์ปริมาณน้ำฝนล่วงหน้า 1-7 วัน ภาคเหนือ

อากาศร้อนถึงร้อนจัดกับมีฟ้าหลัวในตอนกลางวัน ตลอดช่วง อุณหภูมิต่ำสุด 15-25 องศาเซลเซียส อุณหภูมิสูงสุด 34-40 องศาเซลเซียส ลมตะวันตก ความเร็ว 10-20 กม./ชม.



แผนที่อากาศ วันที่ 12 มี.ค. 2564 เวลา 01.00 น.



ภาพถ่ายจากดาวเทียม วันที่ 12 มี.ค. 2564

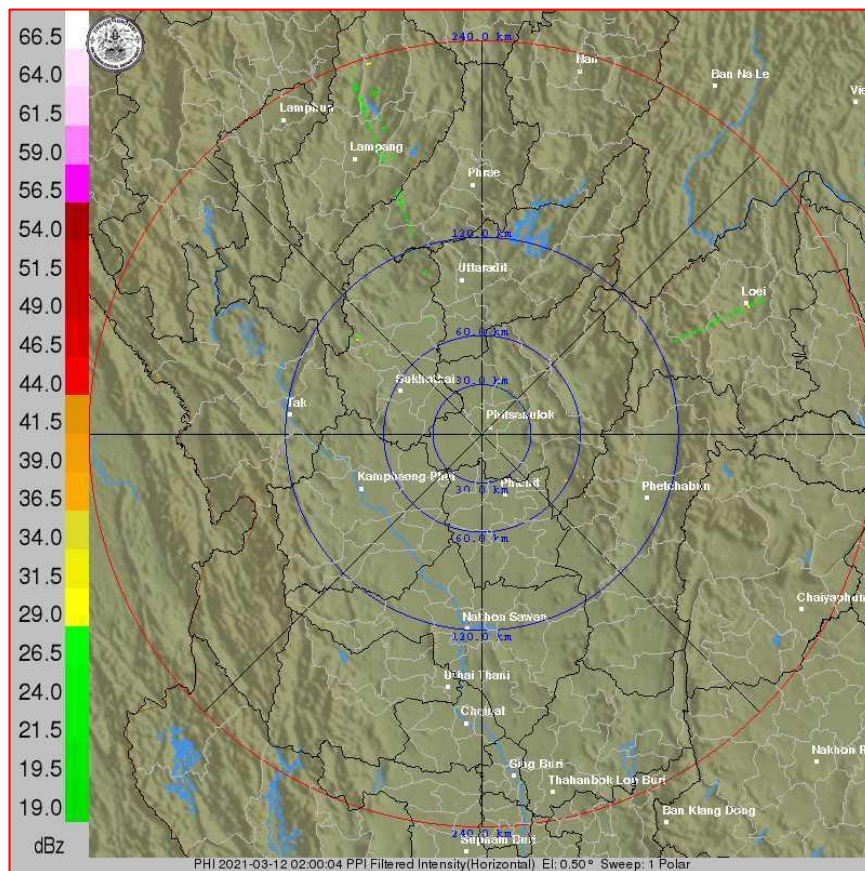
2) สถานการณ์ฝน

จากข้อมูลสถานการณ์ฝนในพื้นที่ลุ่มน้ำยมและน่านของวันที่ 11 มีนาคม 2564 จากกรมทรัพยากรน้ำ กรมอุตุนิยมวิทยา กรมชลประทาน และสถาบันสารสนเทศทรัพยากรน้ำ (องค์การมหาชน) พบว่ามีปริมาณฝนตกในพื้นที่ลุ่มน้ำยมและน่าน

ข้อมูลสถานการณ์ฝนในพื้นที่ลุ่มน้ำยมและน่าน ณ วันที่ 11 มีนาคม 2564 เวลา 07.00 น.

ลุ่มน้ำ	จังหวัด*	ปริมาณฝน 24 ชม.(มม.)
ยม	สุโขทัย แพร่	ไม่มีฝน -
น่าน	พิจิตร (สภช.)	ไม่มีฝน
	พิษณุโลก	ไม่มีฝน
	น่าน	ไม่มีฝน
	อุตรดิตถ์	ไม่มีฝน

หมายเหตุ “ - ” คือ ยังไม่ได้รับรายงาน, *จังหวัดมีพื้นที่ลุ่มน้ำมากกว่าร้อยละ 50 ขึ้นไป

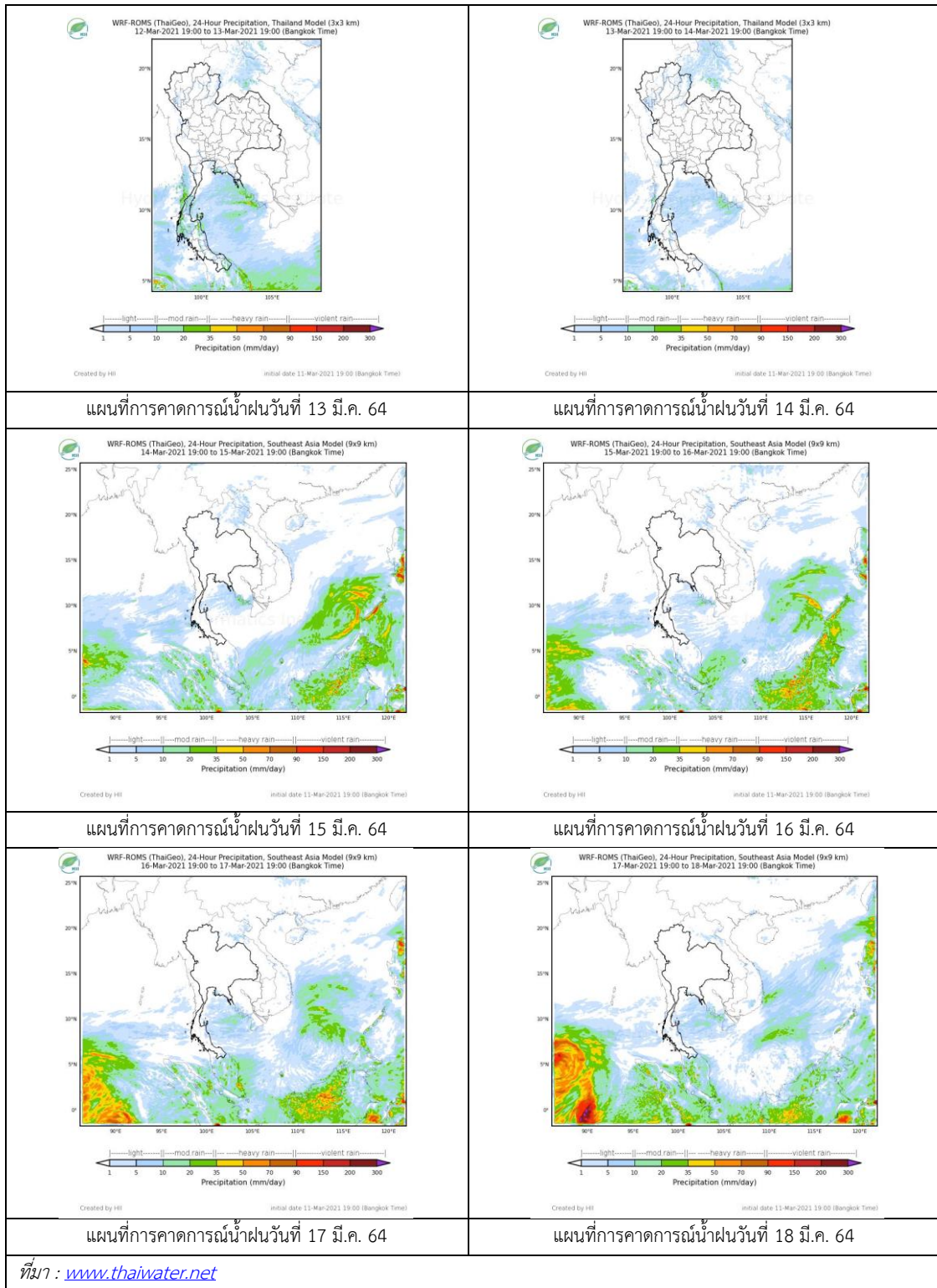


ภาพเรดาร์ตรวจอากาศ “พิษณุโลก”

ณ วันที่ 12 มีนาคม 2564 เวลา 09.00 น.

(ที่มา : กรมอุตุนิยมวิทยา <https://weather.tmd.go.th/phs.php>)

สถานการณ์น้ำฝน (แผนภาพคาดการณ์ฝนล่วงหน้าความละเอียดสูง WRF-ROMS Model)



3) ข้อมูลปริมาณน้ำในลำน้ำ

สถานการณ์น้ำท่า (8 – 12 มี.ค. 2564 ที่มา: กรมชลประทาน)

สถานี	แม่น้ำ	อำเภอ	จังหวัด	ระดับตลิ่ง	จันทร์	อังคาร	พุธ	พฤหัสบดี	ศุกร์	แนวโน้ม (เพิ่ม/ ลด)
				ปริมาณน้ำ (ลบ.ม./วิ.)	8 มี.ค.	9 มี.ค.	10 มี.ค.	11 มี.ค.	12 มี.ค.	
Y.14A	ยม	ศรีสัชชนาลัย	สุโขทัย	11.30	0.65	0.65	0.65	0.65	0.60	ลดลง
				***	***	***	***	***		
Y.16	ยม	บางระกำ	พิษณุโลก	7.30	-0.05	-0.08	-0.06	-0.06	-0.05	เพิ่มขึ้น
				207.00	***	***	***	***	***	
Y.5	ยม	โพทะเล	พิจิตร	8.10	-1.05	-1.07	-1.08	-1.08	-1.09	ลดลง
				464.00	***	***	***	***	***	
N.60	น่าน	ตรอน	อุตรดิตถ์	8.00	0.99	1.08	1.04	1.12	1.00	ลดลง
				1990.00	150.50	169.80	162.40	175.70	152.80	
N.27A	น่าน	พรหมพิราม	พิษณุโลก	8.64	1.86	1.95	1.90	1.87	1.85	ลดลง
				1056.00	168.00	180.10	173.30	169.30	166.70	
N.7A	น่าน	บางมูลนาก	พิจิตร	10.37	2.32	2.22	2.21	2.23	2.19	ลดลง
				1365.00	165.10	157.00	156.20	157.80	154.70	

*** ยังไม่ได้รับรายงาน



สะพานพระแม่ย่า ต.ธานี อ.เมือง
จ.สุโขทัย (ลุ่มน้ำยม)



สถานีสะพานสุพรรณกัลยา อ.เมือง
จ.พิษณุโลก (ลุ่มน่าน)

ปริมาณน้ำในลำน้ำในพื้นที่ลุ่มน้ำยมและน่าน

(หมายเหตุ ที่มา : <http://mekhala.dwr.go.th/cctv/>)

4) สรุป

รายงานสถานการณ์น้ำลุ่มน้ำยมและน่านวันที่ 12 มีนาคม 2564

- สถานการณ์น้ำในลุ่มน้ำยมอยู่ในเฟ้าระวังภาวะน้ำน้อย ระดับน้ำในลำน้ำส่วนใหญ่มีแนวโน้มลดลง
- สถานการณ์น้ำในลุ่มน่านอยู่ในเฟ้าระวังภาวะน้ำน้อย ระดับน้ำในลำน้ำส่วนใหญ่มีแนวโน้มลดลง