



รายงานการเฝ้าระวังติดตามสถานการณ์น้ำ ๒๔ ชั่วโมง

ศูนย์ป้องกันวิกฤติน้ำ กรมทรัพยากรน้ำ กระทรวงทรัพยากรธรรมชาติและสิ่งแวดล้อม

โทรศัพท์ ๐ ๒๒๙๘ ๖๖๓๑ โทรสาร ๐ ๒๒๙๘ ๖๖๒๙

<http://www.dwr.go.th>

รายงานฉบับที่ ๗๒๙/๒๕๖๐

เวลา ๑๕.๐๐ น.

วันที่ ๕ มกราคม ๒๕๖๐

เรื่อง รายงานการเฝ้าระวังติดตามสถานการณ์น้ำ ๒๔ ชั่วโมง

เรียน รมว.ทส. เลขานุการ รมว.ทส. ปกท.ทส. รอง ปกท.ทส. อทน. รอง อทน. และหน่วยงานที่เกี่ยวข้อง

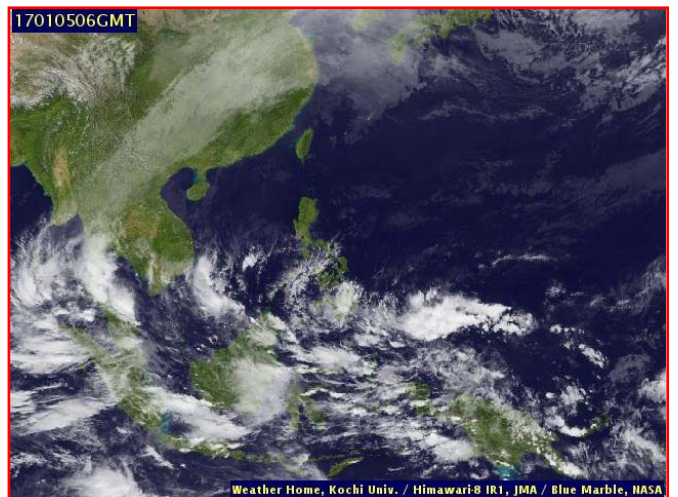
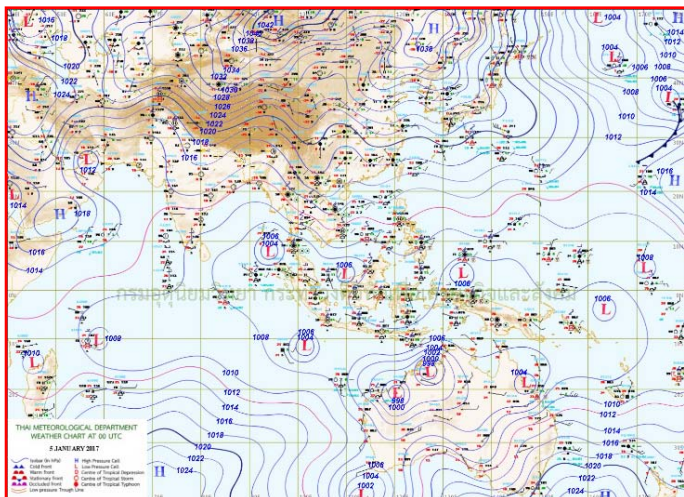
กรมทรัพยากรน้ำขอรายงานการเฝ้าระวังและติดตามสถานการณ์น้ำ ประจำวันที่ ๕ มกราคม ๒๕๖๐ ดังนี้

๑. สถานะอากาศ ณ เวลา ๑๒.๐๐ น. (ที่มา: กรมอุตุนิยมวิทยา)

พยากรณ์อากาศ ๒๔ ชั่วโมงข้างหน้า ประเทศไทยตอนบนยังคงมีอากาศเย็นโดยทั่วไป โดยจะมีฝนฟ้าคะนองบางแห่งในภาคเหนือ และมีฝนเล็กน้อยในบริเวณภาคกลาง ภาคตะวันออก และภาคตะวันออกเฉียงเหนือ ขอให้ประชาชนบริเวณดังกล่าวดูแลสุขภาพเนื่องจากสภาพอากาศที่เปลี่ยนแปลงไว้ด้วย

สำหรับภาคใต้ยังคงมีฝนตกหนักถึงหนักมากบางแห่งบริเวณจังหวัดประจวบคีรีขันธ์ ชุมพร สุราษฎร์ธานี นครศรีธรรมราช พัทลุง ธารนง พังงา ภูเก็ต และกระบี่ ขอให้ประชาชนระวังอันตรายจากฝนตกหนักไว้ด้วย จนถึงวันที่ ๘ ม.ค. ๒๕๖๐

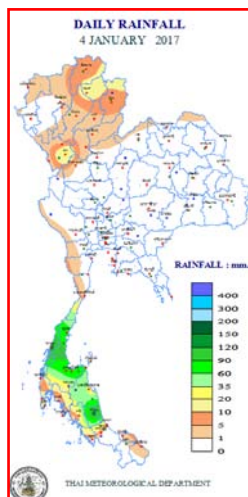
ส่วนคลื่นลมบริเวณอ่าวไทยและอันดามันมีกำลังแรง โดยมีคลื่นสูง ๒-๓ เมตร ขอให้ประชาชนที่อาศัยบริเวณชายฝั่งภาคใต้ฝั่งตะวันออกระวังอันตรายจากคลื่นลมแรง



แผนที่อากาศ วันที่ ๕ ม.ค. ๒๕๖๐ เวลา ๐๗.๐๐ น.

ภาพถ่ายจากดาวเทียม วันที่ ๕ ม.ค. ๒๕๖๐ เวลา ๑๓.๐๐ น.

๒. ปริมาณฝนสะสม ณ เวลา ๐๗.๐๐ น. (เมื่อวาน) - ๐๗.๐๐ น. (วันนี้) (ที่มา: กรมอุตุนิยมวิทยา)

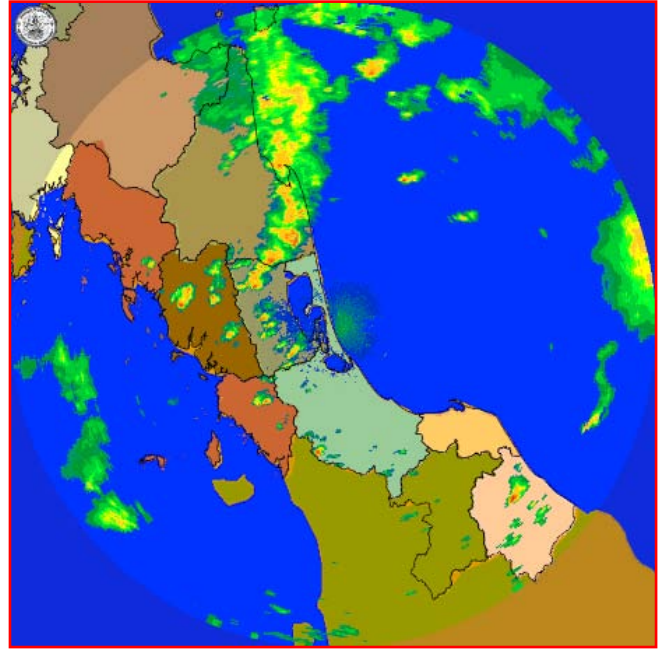


จุดตรวจวัด	ปริมาณฝน (มม.)
จ.พัทลุง (สภข.)	๑๓๘.๔
จ.ระนอง	๑๓๔.๐
จ.สุราษฎร์ธานี	๘๘.๔
จ.สุราษฎร์ธานี (สภข.)	๗๒.๐
จ.ชุมพร (สวี่ สภข.)	๗๐.๘
จ.นครศรีธรรมราช (ฉวาง)	๖๓.๒
จ.สุราษฎร์ธานี (เกาะสมุย)	๕๔.๓

๓. เรดาร์ตรวจอากาศ ณ วันที่ ๕ มกราคม ๒๕๖๐ (ที่มา: กรมอุตุนิยมวิทยา)



สถานีสุวรรณภูมิ เวลา ๑๔.๓๐ น.



สถานีสงขลา เวลา ๑๔.๓๐ น.

จากเรดาร์ตรวจอากาศ จะพบว่ามียกุ่มเมฆฝนกระจายบริเวณภาคตะวันออก และภาคใต้ตอนล่าง

๔. สถานการณ์น้ำในอ่างเก็บน้ำขนาดใหญ่ ณ วันที่ ๕ มกราคม ๒๕๖๐ (ที่มา: กรมชลประทาน)

สภาพน้ำในอ่างเก็บน้ำขนาดใหญ่ ปริมาณน้ำในอ่างฯ ๔๘,๙๙๒ ล้าน ลบ.ม. คิดเป็นร้อยละ ๖๙ (ปริมาณน้ำใช้การได้ ๒๕,๔๖๖ ล้าน ลบ.ม. คิดเป็นร้อยละ ๕๔) ปริมาณน้ำในอ่างฯ เทียบกับปี ๒๕๕๘ (๓๙,๕๒๔ ล้าน ลบ.ม. คิดเป็นร้อยละ ๕๖) มากกว่าปี ๒๕๕๘ จำนวน ๙,๔๖๘ ล้าน ลบ.ม. ปริมาณน้ำไหลลงอ่างฯ จำนวน ๓๙.๔๒ ล้าน ลบ.ม. ปริมาณน้ำระบายจำนวน ๘๘.๐๓ ล้าน ลบ.ม. สามารถรับน้ำได้อีก ๒๑,๗๖๕ ล้าน ลบ.ม. ในช่วงฤดูแล้งตั้งแต่วันที่ ๑ พฤศจิกายน ๒๕๕๙ ถึงปัจจุบัน ปริมาณน้ำไหลลงอ่างฯสะสม จำนวน ๔,๘๖ ลบ.ม. ปริมาณน้ำระบายสะสม จำนวน ๕,๐๔๗ ล้าน ลบ.ม.

อ่างเก็บน้ำ	ปริมาณ น้ำในอ่าง		ปริมาณ น้ำใช้การได้		ปริมาณ น้ำไหลลงอ่าง		ปริมาณ น้ำระบาย		ปริมาณน้ำ รับได้อีก (ล้าน ม. ^๓) <small>(ความจุที่ รนส.- ปริมาณน้ำ ปัจจุบัน)</small>
	ปริมาณ (ล้าน ม. ^๓)	% น้ำเก็บ กัก	ปริมาณ (ล้าน ม. ^๓)	% น้ำใช้ การ	วันนี้ (ล้าน ม. ^๓)	เมื่อวาน (ล้าน ม. ^๓)	วันนี้ (ล้าน ม. ^๓)	เมื่อวาน (ล้าน ม. ^๓)	
๑.ภูมิพล	๖,๙๙๔	๕๒	๓,๑๙๔	๓๓	๓.๕๔	๑.๖๙	๑๐.๐๐	๑๐.๐๐	๖,๔๖๘
๒.สิริกิติ์	๗,๒๒๕	๗๖	๔,๓๗๕	๖๖	๔.๗๔	๔.๗๘	๒๒.๑๐	๒๒.๑๕	๓,๔๑๕
๓.จุฬารัตน์	๑๕๒	๙๓	๑๑๕	๙๑	๐.๑๒	๐.๑๐	๐.๕๒	๐.๕๐	๕๕
๔.อุบลรัตน์	๒,๐๗๗	๘๕	๑,๔๙๖	๘๑	๑.๔๖	๑.๔๕	๙.๑๔	๙.๒๖	๓๕๔
๕.ลำปาว	๑,๐๗๔	๕๔	๙๗๔	๕๒	๐.๐๐	๐.๐๐	๓.๘๑	๓.๓๑	๑,๓๗๖
๖.สิรินธร	๑,๕๗๓	๘๐	๗๔๑	๖๕	๐.๐๐	๐.๘๖	๑.๓๒	๐.๐๐	๓๙๓
๗.ป่าสักชลสิทธิ์	๘๓๒	๘๗	๘๒๙	๘๗	๐.๕๑	๑.๙๑	๕.๒๒	๕.๒๑	๑๒๘
๘.ศรีนครินทร์	๑๓,๕๗๘	๗๗	๓,๓๑๓	๔๔	๑.๖๗	๑๐.๓๒	๖.๐๐	๖.๐๒	๕,๒๗๒
๙.วชิราลงกรณ์	๕,๖๗๘	๖๔	๒,๖๖๖	๔๖	๔.๙๑	๑.๙๔	๑๐.๐๗	๑๐.๑๐	๕,๓๒๒
๑๐.ขุนด่านปราการชล	๒๐๓	๙๑	๑๙๘	๙๐	๐.๐๑	๐.๐๑	๑.๑๗	๑.๑๗	๒๓
๑๑.รัชชประภา	๔,๙๓๗	๘๘	๓,๕๘๕	๘๔	๓.๕๒	๒.๒๕	๓.๐๔	๑.๗๗	๑,๖๘๓
๑๒.บางบาล	๗๐๙	๔๙	๔๓๒	๓๗	๑๓.๖๓	๒๒.๕๔	๐.๐๐	๐.๐๐	๙๖๕

๕. สถานการณ์น้ำในประเทศ ณ วันที่ ๑ - ๕ มกราคม ๒๕๖๐ (ที่มา: กรมชลประทาน)

สถานี	แม่น้ำ	อำเภอ	จังหวัด	ระดับตลิ่ง (ม.รทก.)	ระดับน้ำ (ม.รทก.)					แนวโน้ม
					อาทิตย์	จันทร์	อังคาร	พุธ	พฤหัสบดี	
					๑ ม.ค.	๒ ม.ค.	๓ ม.ค.	๔ ม.ค.	๕ ม.ค.	
P.๑	ปิง	เมือง	เชียงใหม่	๓.๗๐	๑.๑๓	๑.๑๔	๑.๒๑	๑.๑๗	๑.๑๕	ลดลง
W.๑C	วัง	เมือง	ลำปาง	๕.๒๐	-๐.๔๒	-๐.๔๑	-๐.๔๕	-๐.๔๔	-๐.๔๔	ทรงตัว
Y.๔	ยม	เมือง	สุโขทัย	๗.๔๕	๑.๑๗	๑.๐๒	๐.๗๒	๐.๖๒	๐.๕๑	ลดลง
N.๗A	น่าน	เมือง	พิจิตร	๑๐.๗๘	๓.๑๙	๓.๒๓	๒.๘๔	๒.๗๘	๒.๘๓	เพิ่มขึ้น
C.๑๓	เจ้าพระยา	สรรพยา	ชัยนาท	๑๖.๓๔	๑๔.๙๖	๑๕.๐๐	๑๕.๐๕	๑๕.๑๐	๑๕.๐๗	ลดลง
M.๖A	มูล	สตึก	บุรีรัมย์	๖.๐๐	๑.๑๐	๑.๐๕	๑.๐๑	๐.๙๗	๐.๙๙	เพิ่มขึ้น
M.๗	มูล	เมือง	อุบลราชธานี	๗.๐๐	๑.๘๖	๑.๘๖	๑.๘๓	๑.๗๘	๑.๗๑	ลดลง
M.๑๙๑	ลำตะคอง	เมือง	นครราชสีมา	๓.๐๐	๐.๖๘	๐.๗๕	๐.๗๒	๐.๗๒	๐.๗๑	ลดลง
M.๑๕๙	ลำชี	จอมพระ	สุรินทร์	๑๑.๓๐	๑.๙๐	๒.๒๔	๒.๓๔	๒.๒๕	๒.๒๐	ลดลง
M.๙๕	ลำเสียวใหญ่	สุวรรณภูมิ	ร้อยเอ็ด	๓.๒๐	๒.๓๓	๒.๓๒	๒.๓๑	๒.๓๑	๒.๒๘	ลดลง
X.๖๔	คลองท่าแซะ	ท่าแซะ	ชุมพร	๑๗.๑๓	๘.๒๖	๘.๐๔	๗.๙๖	๘.๑๔	๘.๕๖	เพิ่มขึ้น
X.๑๔๙	คลองกลาย	นบพิตำ	นครศรีธรรมราช	๓๓.๙๖	๒๙.๕๑	๒๙.๕๘	๒๙.๓๖	๓๑.๐๕	๓๒.๐๕	เพิ่มขึ้น
X.๒๗๔	แม่น้ำโก-ลก	แว้ง	นราธิวาส	๒๒.๔๐	๒๒.๘๕	๒๒.๔๘	๒๔.๒๒	๒๒.๒๙	๒๐.๖๐	ลดลง
X.๓๗A	แม่น้ำตาปี	พระแสง	สุราษฎร์ธานี	๑๐.๗๖	๗.๗๑	๗.๘๖	๘.๕๐	๘.๘๕	๙.๒๔	เพิ่มขึ้น

*** ยังไม่ได้รับรายงาน

สถานการณ์น้ำในพื้นที่ลุ่มน้ำโขง ณ วันที่ ๕ มกราคม ๒๕๖๐ (ที่มา:MRC: Mekong River Commission)

สถานี	ระดับตลิ่ง(เมตร)	ระดับน้ำ (เมตร)	ต่ำกว่าระดับตลิ่ง (เมตร)	แนวโน้ม
อ.เชียงแสน จ.เชียงราย	๑๒.๘๐	-	-	-
อ.เชียงคาน จ.เลย	๑๖.๐๐	๖.๐๔	๙.๙๖	ลดลง
อ.เมือง จ.หนองคาย	๑๒.๒๐	๓.๑๔	๙.๐๖	ลดลง
อ.เมือง จ.นครพนม	๑๒.๕๐	๒.๓๙	๑๐.๑๑	ลดลง
อ.เมือง จ.มุกดาหาร	๑๒.๐๐	๒.๕๓	๙.๔๗	ลดลง
อ.โขงเจียม จ.อุบลราชธานี	๑๔.๕๐	๒.๘๔	๑๑.๖๖	ลดลง

๖. สถานการณ์เตือนภัย Early Warning ณ วันที่ ๕ มกราคม ๒๕๖๐ (ที่มา: สำนักวิจัย พัฒนาและอุทกวิทยา กรมทรัพยากรน้ำ)

[เวลา ๐๘.๐๐ น. - ๑๕.๐๐ น. (วันนี้)]

การแจ้งเตือน	สถานี	การแจ้งเตือน
เตือนสีแดง (อพยพ)	บ้านเหนือ ต.บ้านไต้ อ.เกาะพะงัน จ.สุราษฎร์ธานี บ้านโฉลกบ้านเก่า ต.เกาะพะงัน อ.เกาะพะงัน จ.สุราษฎร์ธานี	ปริมาณฝนสะสม ๑๒ ชั่วโมง ๑๕๒.๐ มิลลิเมตร ปริมาณฝนสะสม ๑๒ ชั่วโมง ๑๔๕.๐ มิลลิเมตร
เตือนสีเหลือง (เตือนภัย)	บ้านเหนือ ต.บ้านไต้ อ.เกาะพะงัน จ.สุราษฎร์ธานี บ้านโฉลกบ้านเก่า ต.เกาะพะงัน อ.เกาะพะงัน จ.สุราษฎร์ธานี	ปริมาณฝนสะสม ๑๒ ชั่วโมง ๑๑๗.๐ มิลลิเมตร ปริมาณฝนสะสม ๑๒ ชั่วโมง ๑๒๐.๐ มิลลิเมตร
เตือนสีเขียว (เฝ้าระวัง)	บ้านห้วยน้ำใส ต.ต.ราชกรูด อ.เมืองระนอง จ.ระนอง	ปริมาณฝนสะสม ๑๒ ชั่วโมง ๑๐๑.๐ มิลลิเมตร

*ได้รับข้อมูลจากทาง Social Media โดยโปรแกรม Line ศูนย์อุทกภัย ทน.

๗. สถานการณ์ธรณีพิบัติ ณ วันที่ ๕ มกราคม ๒๕๖๐ (ที่มา : กรมทรัพยากรธรณี)

ไม่มีสถานการณ์ธรณีพิบัติภัย

๘. เหตุการณ์วิกฤตน้ำปัจจุบัน ณ วันที่ ๕ มกราคม ๒๕๖๐ [เวลา ๐๘.๐๐ - ๑๕.๐๐ น. (วันนี้)]

จ.ตรัง - บนถนนเพชรเกษม สายตรัง-พัทลุง ในพื้นที่ อ.นาโยง จ.ตรัง ยังคงประสบปัญหาน้ำท่วมหลายจุด เป็นคืนที่ ๒ แล้ว โดยเฉพาะที่บริเวณหน้าเทศบาลตำบลนาโยงเหนือ สภ.นาโยง และตลาดสุทธานินทร์ ยังคงมีน้ำที่ไหลหลากลงมาจากเทือกเขาบรรทัด เข้าท่วมเป็นระยะทางยาวกว่า ๑ กิโลเมตร มีระดับน้ำสูง ๕๐-๗๐ เซนติเมตร และรถเล็กผ่านไปมาได้ลำบาก ถึงแม้ฝนจะหยุดตกลงมาแล้วก็ตาม ทำให้ต้องไปใช้เส้นทางเบี่ยงสายนาปด-ถนนคด เพื่อเดินทางไปยัง จ.พัทลุง และพื้นที่ฝั่งอ่าวไทยเป็นการชั่วคราว

จ.นครศรีธรรมราช - เกิดฝนตกหนัก ประกอบกับมวลน้ำสะสมมีปริมาณมาก จึงทำให้หลายเข้าท่วมทางรถไฟ รวมถึงที่บริเวณสถานีรถไฟทุ่งสง จังหวัดนครศรีธรรมราช ซึ่งถูกกำหนดให้เป็นจุดสิ้นสุดของรถไฟที่จะเดินทางลงไปยังภาคใต้ ล่าสุดพบขบวนรถเร็ว ๑๓๓ กรุงเทพมหานคร - นครศรีธรรมราช ขบวนรถเร็ว ๑๖๗ กรุงเทพมหานคร - กันตัง และ ขบวนรถด่วน ๘๕ กรุงเทพมหานคร - นครศรีธรรมราช

ต้องจอดส่งผู้โดยสารแก่ที่สถานีรถไฟสุราษฎร์ธานี นอกจากนี้ ยังพบว่าขบวนอื่น ๆ ที่มุ่งหน้าไปยังภาคใต้ทั้งหมดต้องปรับเปลี่ยนการเดินทาง โดยมีสถานีรถไฟสุราษฎร์ธานีเป็นปลายทางเช่นกัน

อย่างไรก็ตาม ยังไม่มีความชัดเจนว่าจะสามารถเปิดเดินรถตามปกติได้เมื่อใด เนื่องจากขึ้นอยู่กับสถานการณ์น้ำท่วม จึงขอให้ประชาชนที่ต้องใช้รถไฟในการเดินทางไปยังภาคใต้ ติดตามข่าวสารอย่างต่อเนื่อง หรือสามารถสอบถามได้ที่เบอร์โทรศัพท์ ๑๖๙๐

๙. สถานการณ์อุทกภัย ณ วันที่ ๔ มกราคม ๒๕๖๐ (ที่มา : กรมป้องกันและบรรเทาสาธารณภัย)

สถานการณ์อุทกภัย วาตภัย และน้ำป่าไหลหลาก ในพื้นที่ ๑๔ จังหวัดภาคใต้ และประจวบคีรีขันธ์

ตั้งแต่วันที่ ๑-๓๑ ธันวาคม ๒๕๕๙ จังหวัดที่ได้รับผลกระทบ ๑๒ จังหวัด (ชุมพร สุราษฎร์ธานี นครศรีธรรมราช กระบี่ ตรัง พัทลุง สงขลา ยะลา ปัตตานี นราธิวาส ระนอง ประจวบคีรีขันธ์) ๑๐๕ อำเภอ ๖๙๘ ตำบล ๕,๑๔๓ หมู่บ้าน ๒๖๖,๒๘๙ ครัวเรือน ๗๙๗,๖๒๐ คน เสียชีวิต ๓๕ ราย (นครศรีธรรมราช ๑๒ ราย ปัตตานี ๕ ราย สุราษฎร์ธานี ๕ ราย สงขลา ๕ ราย พัทลุง ๖ ราย ประจวบคีรีขันธ์ ๑ ราย ตรัง ๑ ราย) บาดเจ็บสาหัส ๑ ราย (สงขลา)

ปัจจุบันยังคงได้รับผลกระทบจำนวน ๖ จังหวัด ๒๙ อำเภอ ๑๓๒ ตำบล ๕๕๔ หมู่บ้าน ได้แก่ จ.พัทลุง ๘ อำเภอ (อ.เมืองฯ กงหรา ศรีนครินทร์ ควนขนุน ปากพะยูน ศรีบรรพต เขาชัยสน ป่าบอน) ๑๔ ตำบล ๗๙ หมู่บ้าน **จ.นราธิวาส ๕ อำเภอ** (อ.สุไหงปาดี สุคีริน จ.แนะ แวง เรือเสาะ) ๒๑ ตำบล ๙๓ หมู่บ้าน **จ.ยะลา ๔ อำเภอ** (อ.เมืองฯ รามัน ยะหา บันนังสตา) ๒๙ ตำบล ๑๑๖ หมู่บ้าน **จ.สงขลา ๕ อำเภอ** (อ.หาดใหญ่ นาหม่อม สะเดา สะบ้าย้อย ควนเนียง) ๒๗ ตำบล ๑๒๘ หมู่บ้าน **จ.ปัตตานี ๖ อำเภอ** (อ.โคกโพธิ์ ยะรัง กะพ้อ หนองจิก เมืองฯ สายบุรี) ๓๖ ตำบล ๑๑๑ หมู่บ้าน และ **จ.ตรัง ๑ อำเภอ** (อ.นาโยง) ๕ ตำบล ๒๗ หมู่บ้าน

๑๐. การคาดหมายลักษณะอากาศ ๗ วันข้างหน้า(ระหว่างวันที่ ๕ - ๑๑ มกราคม ๒๕๖๐)

ในช่วงวันที่ ๕ - ๖ ม.ค. ๖๐ บริเวณประเทศไทยตอนบนอุณหภูมิเปลี่ยนแปลงเล็กน้อยกับมีหมอกในตอนเช้า แต่ยังมีอากาศเย็นโดยทั่วไป โดยบริเวณภาคเหนือจะมีฝนตกบางแห่ง สำหรับภาคใต้มีฝนตกหนักถึงหนักมากบางแห่ง ส่วนคลื่นลมบริเวณอ่าวไทยมีกำลังแรง โดยมีคลื่นสูง ๒-๓ เมตร ส่วนในช่วงวันที่ ๗ - ๑๑ ม.ค. ๖๐ บริเวณประเทศไทยตอนบนยังคงมีอากาศเย็นและมีฝนเพิ่มขึ้น สำหรับภาคใต้ตอนบนมีฝนเพิ่มขึ้น ส่วนภาคใต้ตอนล่างมีฝนลดลง ส่วนคลื่นลมบริเวณอ่าวไทยและอันดามันมีกำลังปานกลางข้อควรระวัง

ในช่วงวันที่ ๕ - ๖ ม.ค. ๖๐ ขอให้ประชาชนบริเวณประเทศไทยตอนบนดูแลสุขภาพเนื่องจากสภาพอากาศที่เปลี่ยนแปลงไว้ด้วย และในช่วงวันที่ ๕ - ๗ ม.ค. ๖๐ ประชาชนในภาคใต้ตอนบนระวังอันตรายจากฝนตกหนักถึงหนักมาก และปริมาณฝนที่ตกสะสม ส่วนชาวเรือบริเวณอ่าวไทยและทะเลอันดามันควรเดินเรือด้วยความระมัดระวังในบริเวณที่มีฝนฟ้าคะนองในช่วงเวลาดังกล่าว

.....
จึงเรียนมาเพื่อโปรดทราบ

นายวรศาสตร์ อภัยพงษ์
อธิบดีกรมทรัพยากรน้ำ