



## รายงานการเฝ้าระวังติดตามสถานการณ์น้ำและความช่วยเหลือ ศูนย์ปฏิบัติการทรัพยากรธรรมชาติและสิ่งแวดล้อม (ด้านทรัพยากรน้ำ) กระทรวงทรัพยากรธรรมชาติและสิ่งแวดล้อม

ศูนย์ป้องกันวิกฤติน้ำ กรมทรัพยากรน้ำ

โทรศัพท์ ๐ ๒๒๗๑ ๖๐๐๐ ต่อ ๖๔๔๕ โทรสาร ๐ ๒๒๗๘ ๖๖๒๙ www.dwr.go.th IDLine: mekhalawoc Email: mekhala@dwr.mail.go.th

ศูนย์เทคโนโลยีสารสนเทศทรัพยากรน้ำบาดาล กรมทรัพยากรน้ำบาดาล

โทรศัพท์ ๐ ๒๖๖๖ ๗๐๙๐ โทรสาร ๐ ๒๖๖๖ ๗๑๐๐ www.dgr.go.th Email: itcenter@dgr.mail.go.th

สำนักงานนโยบายและแผนทรัพยากรธรรมชาติและสิ่งแวดล้อม

โทรศัพท์ ๐ ๒๒๖๕๖๕๐๐ www.onep.go.th Email: webmaster@onep.go.th

รายงานฉบับที่ ๑๔๘/๒๕๖๔

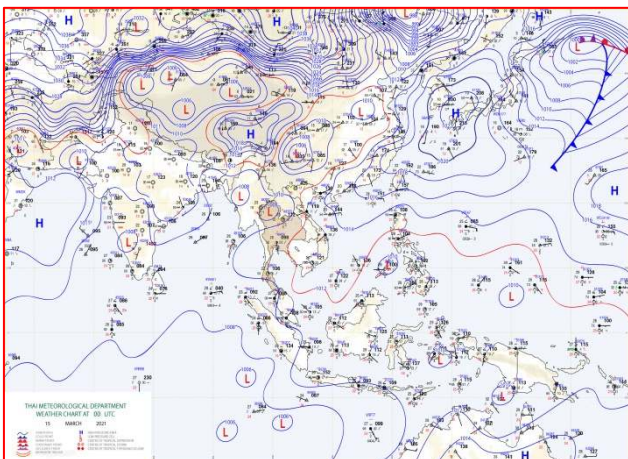
เวลา ๑๕.๐๐ น.

วันที่ ๑๕ มีนาคม ๒๕๖๔

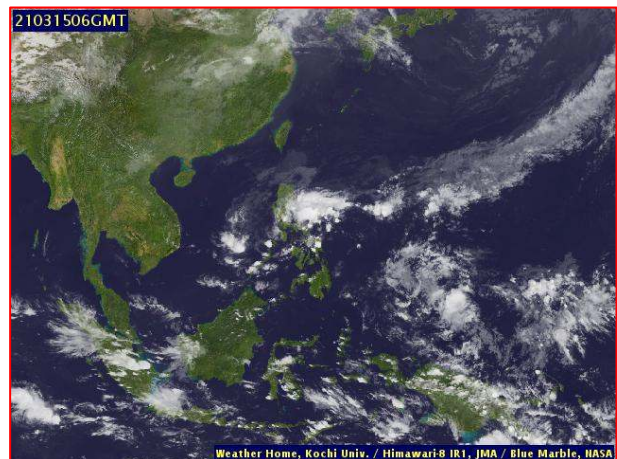
เรียนรมว.ทส. เลขาธิการ รมว.ทส. ที่ปรึกษา รมว.ทส. ปกท.ทส. รอง ปกท.ทส. อทท. อทบ. และหน่วยงานที่เกี่ยวข้อง

### ๑. สถานะอากาศ เวลา ๑๒.๐๐ น. (กรมอุตุนิยมวิทยา)

พยากรณ์อากาศ ๒๔ ชั่วโมงข้างหน้า ประเทศไทยตอนบนมีอากาศร้อนถึงร้อนจัดกับมีฟ้าหลัวในตอนกลางวัน โดยมีฝนบางแห่งบริเวณภาคเหนือตอนล่าง ภาคตะวันออกเฉียงเหนือ ภาคกลาง และภาคตะวันออก รวมทั้งกรุงเทพมหานครและปริมณฑล ทั้งนี้เนื่องจากความกดอากาศต่ำเนื่องจากความร้อนปกคลุมบริเวณภาคเหนือของประเทศไทย ประกอบกับลมใต้และลมตะวันออกเฉียงใต้ยังคงพัดนำความชื้นเข้ามาปกคลุมภาคเหนือตอนล่าง ภาคตะวันออกเฉียงเหนือ ภาคกลาง ภาคตะวันออก รวมทั้งกรุงเทพมหานครและปริมณฑล ขอให้ประชาชนในบริเวณประเทศไทยตอนบนดูแลรักษาสุขภาพเนื่องจากสภาพอากาศที่ร้อนถึงร้อนจัดไว้ด้วย สำหรับลมตะวันออกเฉียงใต้ปกคลุมอ่าวไทยและภาคใต้ ทำให้ภาคใต้มีฝนบางแห่ง

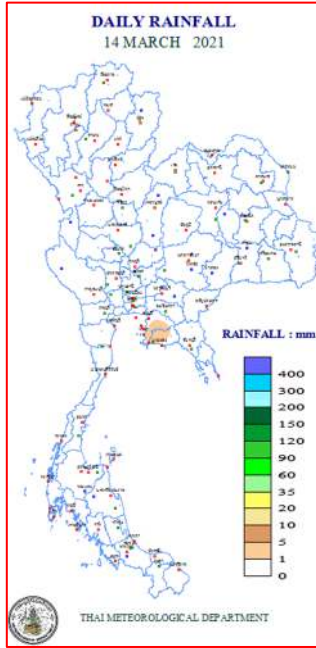


แผนที่อากาศ วันที่ ๑๕ มี.ค. ๒๕๖๔ เวลา ๐๗.๐๐ น.



ภาพถ่ายดาวเทียม วันที่ ๑๕ มี.ค. ๒๕๖๔ เวลา ๑๓.๐๐ น.

๒. ปริมาณฝนสะสม ณ เวลา ๐๗.๐๐น.(เมื่อวาน) - ๐๗.๐๐ น.(วันนี้)(กรมอุตุนิยมวิทยา)



จุดตรวจวัด	ปริมาณฝน (มม.)
จ.ระยอง (ห้วยโป่ง สกษ.)	๖.๗
จ.นครนายก	๐.๗
จ.ตราด	๐.๓

๓. ปริมาณฝนสะสมของพื้นที่ลาดเชิงเขา ๑๒ ซม. ที่ผ่านมา (กรมทรัพยากรน้ำ)

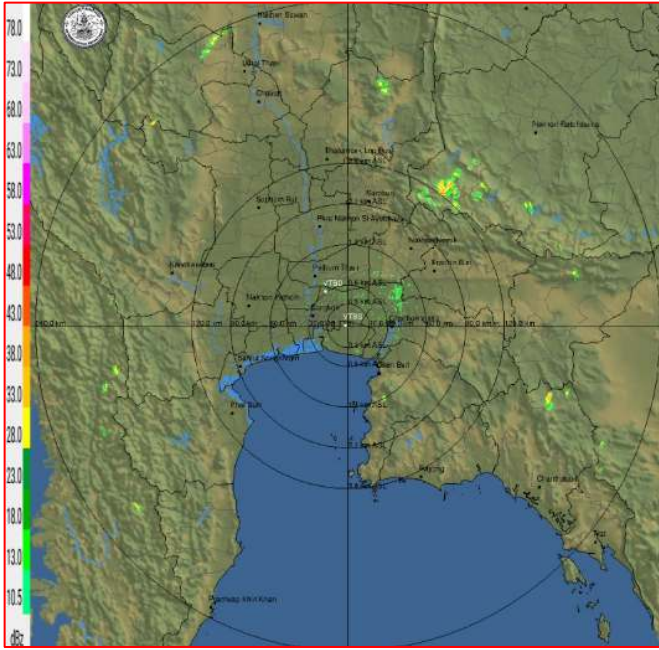
จุดตรวจวัด	ระดับการเตือน	ปริมาณฝน (มม./๑๒ ซม.)
บ้านจันทิ ต.ท่ากุ่ม อ.เมืองตราด จ.ตราด	-	๓๓.๐
บ้านเขาหินตั้ง ต.สมเด็จพระเจริญ อ.หนองปรือ จ.กาญจนบุรี	-	๓๑.๕
บ้านบางทอง ต.บางทอง อ.ท้ายเหมือง จ.พังงา	-	๒๖.๕
บ้านนางแลใน (บ้านลิโซ่) ทต.นางแล อ.เมืองเชียงราย จ.เชียงราย	-	๒๓.๕
บ้านหล่อยูง ต.หล่อยูง อ.ตะกั่วทุ่ง จ.พังงา	-	๑๘.๕
บ้านแก่น ต.นายาง อ.สบปราบ จ.ลำปาง	-	๑๒.๕
บ้านนาแฝก ต.นาเตย อ.ท้ายเหมือง จ.พังงา	-	๑๑.๐
บ้านกะไหล ต.กะไหล อ.ตะกั่วทุ่ง จ.พังงา	-	๑๑.๐
บ้านคลองสน ต.เกาะช้าง อ.เกาะช้าง จ.ตราด	-	๗.๕
บ้านจันทาเป๊ะ ต.จันทเขลม อ.เขาคิชฌกูฏ จ.จันทบุรี	-	๖.๐

๔. ค่าความชื้นในดิน (กรมทรัพยากรน้ำ/คณะกรรมการแม่ข่าย)

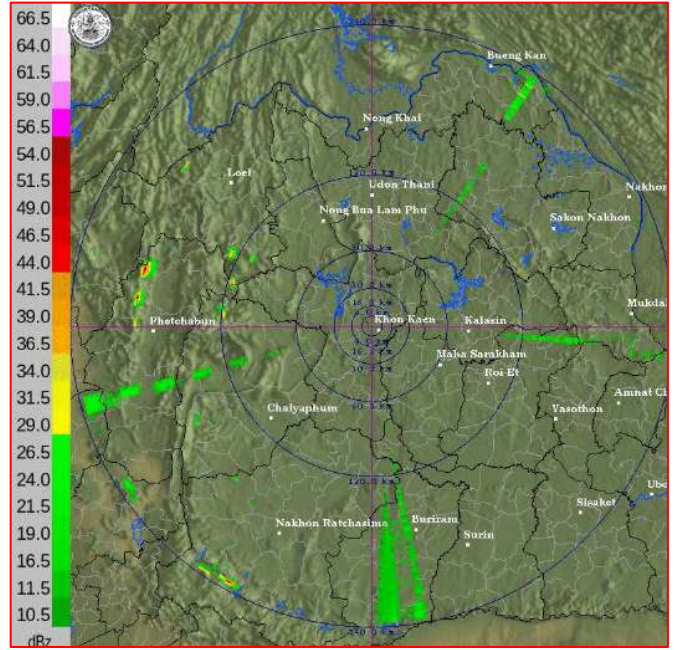
ภูมิภาค	ความชื้นในดิน [-] ๑ มี.ค. ๖๔	ความชื้นในดิน [-] ๘ มี.ค. ๖๔	แนวโน้ม
เหนือ	๐-๒๐	๐-๒๐	ทรงตัว
กลาง	๒๐-๔๐	๒๐-๔๐	ทรงตัว
ตะวันออกเฉียงเหนือ	๒๐-๔๐	๒๐-๔๐	ทรงตัว
ตะวันออก	๒๐-๔๐	๒๐-๔๐	ทรงตัว
ตะวันตก	๒๐-๔๐	๒๐-๔๐	ทรงตัว
ใต้	๔๐-๖๐	๔๐-๖๐	ทรงตัว

หมายเหตุ : ความชื้นในดิน ๐ หมายถึง ดินที่แห้งสนิท และ ๑๐๐ หมายถึง ดินที่อิ่มน้ำ

**๕. เรดาร์ตรวจอากาศ ณ วันที่ ๑๕ มีนาคม ๒๕๖๔ (กรมอุตุนิยมวิทยา)**



สถานีสุวรรณภูมิ เวลา ๑๔.๓๐ น.



สถานีขอนแก่น เวลา ๑๔.๔๕ น.

จากเรดาร์ตรวจอากาศจะพบว่ามียกุ่มเมฆฝนบริเวณภาคตะวันออกเฉียงเหนือ ภาคกลาง และภาคตะวันออกของประเทศไทย

**๖. สถานการณ์น้ำในแหล่งเก็บกักน้ำ ณ วันที่ ๑๕ มีนาคม ๒๕๖๔ (กรมชลประทาน กรมทรัพยากรน้ำ และสทช.)**

๖.๑ สถาน้ำในอ่างเก็บน้ำขนาดใหญ่ปริมาตรน้ำในอ่างฯ ๓๗,๐๔๕ ล้าน ลบ.ม. คิดเป็นร้อยละ ๕๒ (ปริมาตรน้ำใช้การได้ ๑๓,๕๐๒ ล้าน ลบ.ม. คิดเป็นร้อยละ ๒๘) ปริมาตรน้ำในอ่างฯ เทียบกับปี ๒๕๖๓ (๓๗,๙๐๐ ล้าน ลบ.ม. คิดเป็นร้อยละ ๕๓) น้อยกว่าปี ๒๕๖๓ จำนวน ๘๕๖ ล้าน ลบ.ม. ปริมาณน้ำไหลลงอ่างฯ จำนวน ๑๖.๓๗ ล้าน ลบ.ม. ปริมาณน้ำระบายจำนวน ๙๐.๙๘ ล้าน ลบ.ม. สามารถรับน้ำได้อีก ๓๓,๘๘๒ ล้าน ลบ.ม.

อ่างเก็บน้ำ	ปริมาตรน้ำในอ่าง		ปริมาตรน้ำใช้การได้		ปริมาตรน้ำไหลลงอ่าง		ปริมาตรน้ำระบาย		ปริมาตรน้ำรับได้อีก (ล้าน ม. <sup>๓</sup> ) (ความจุที่ รนส.- ปริมาตรน้ำ ปัจจุบัน)
	ปริมาตร (ล้าน ม. <sup>๓</sup> )	% น้ำเก็บ กัก	ปริมาตร (ล้าน ม. <sup>๓</sup> )	% น้ำใช้ การ	วันนี้ (ล้าน ม. <sup>๓</sup> )	เมื่อวาน (ล้าน ม. <sup>๓</sup> )	วันนี้ (ล้าน ม. <sup>๓</sup> )	เมื่อวาน (ล้าน ม. <sup>๓</sup> )	
๑.ภูมิพล	๔,๘๘๒	๓๖	๑,๐๘๒	๑๑	๑.๙๔	๑.๙๔	๖.๕๐	๖.๕๐	๘,๕๘๐
๒.สิริกิติ์	๔,๓๑๓	๔๕	๑,๔๖๓	๒๒	๒.๗๐	๔.๔๗	๑๙.๐๑	๑๙.๑๐	๖,๑๙๕
๓.จุฬารัตน์	๘๕	๕๒	๔๘	๓๗	๐.๐๖	๐.๑๒	๐.๐๐	๐.๐๐	๙๖
๔.อุบลรัตน์	๑,๑๑๘	๔๖	๕๓๗	๒๙	๑.๕๙	๐.๐๐	๕.๐๒	๕.๑๔	๓,๕๒๒
๕.ลำปาว	๖๒๗	๓๒	๕๒๗	๒๘	๐.๐๐	๐.๐๐	๓.๙๓	๓.๙๔	๑,๘๒๓
๖.สิรินธร	๑,๓๖๕	๖๙	๕๓๓	๔๗	๐.๐๐	๒.๓๑	๒.๑๐	๒.๑๑	๖๐๑
๗.ป่าสักชลสิทธิ์	๓๑๗	๓๓	๓๑๔	๓๓	๐.๐๐	๐.๐๐	๓.๔๗	๓.๔๗	๖๔๓
๘.ศรีนครินทร์	๑๒,๒๕๙	๖๙	๑,๙๙๔	๒๗	๑.๖๘	๑.๔๓	๑๕.๔๗	๑๕.๕๔	๖,๕๑๑
๙.วชิราลงกรณ์	๔,๐๓๒	๔๖	๑,๐๒๐	๑๗	๐.๐๐	๒.๒๑	๘.๔๙	๘.๕๐	๖,๙๖๘
๑๐.ขุนด่านปราการชล	๘๒	๓๗	๗๘	๓๕	๐.๐๒	๐.๐๒	๑.๕๘	๑.๕๖	๑๔๓
๑๑.รัชชประภา	๓,๕๒๐	๖๒	๒,๑๖๙	๕๑	๒.๖๐	๒.๐๓	๔.๗๘	๖.๙๒	๒,๖๒๔
๑๒.บางบาล	๑,๑๘๖	๘๒	๙๑๐	๗๗	๒.๒๗	๒.๓๗	๕.๐๔	๕.๑๔	๔๐๔

๖.๒ อ่างเก็บน้ำขนาดกลาง ๔๑๒ แห่ง มีปริมาณน้ำ ๒,๙๙๘ ล้าน ลบ.ม. (๕๘%) ปริมาณน้ำใช้การ ๒,๖๑๐ ล้าน ลบ.ม. (๕๕%)

๖.๓ แหล่งน้ำธรรมชาติขนาดใหญ่ ๗ แห่ง มีปริมาณน้ำรวม ๒๑๑.๐๐ ล้าน ลบ.ม. (๓๖%)

๖.๔ แหล่งน้ำในพื้นที่นอกเขตชลประทาน ๑๐๒,๐๙๙ แห่ง มีปริมาณน้ำรวม ๕,๐๐๔ ล้าน ลบ.ม. (๕๙%)

๖.๕ อ่างเก็บน้ำขนาดกลางนอกเขตชลประทาน ๖๕ แห่ง ภายใต้การดูแลของกรมทรัพยากรน้ำปริมาณน้ำปัจจุบัน ๑๔๓.๐๗ ล้านลบ.ม. (๖๑%)

### ๗. สถานการณ์น้ำในประเทศ ณ วันที่ ๑๒ - ๑๕ มีนาคม ๒๕๖๔ (กรมชลประทาน)

สถานี	แม่น้ำ	อำเภอ	จังหวัด	ระดับ ตลิ่ง (ม.รทก.)	ระดับน้ำ (ม.รทก.)				แนวโน้ม	เปรียบ เทียบ ระดับตลิ่ง
					ศุกร์	เสาร์	อาทิตย์	จันทร์		
					๑๒ มี.ค.	๑๓ มี.ค.	๑๔ มี.ค.	๑๕ มี.ค.		
P.๑	ปิง	เมือง	เชียงใหม่	๓.๗๐	๐.๙๒	๑.๔๙	๑.๕๒	๑.๕๐	ลดลง	-๒.๒๐
W.๑C	วัง	เมือง	ลำปาง	๕.๒๐	-๐.๖๕	-๐.๖๘	-๐.๗๓	-๐.๖๙	เพิ่มขึ้น	-๕.๘๙
Y.๑๖	ยม	บางระกำ	พิษณุโลก	๗.๓๐	-๐.๐๕	-๐.๐๒	-๐.๐๑	-๐.๐๑	ทรงตัว	-๗.๓๑
N.๗A	น่าน	เมือง	พิจิตร	๙.๘๗	๒.๑๙	๒.๑๘	๒.๑๑	๒.๐๒	ลดลง	-๗.๘๕
C.๒	เจ้าพระยา	เมือง	นครสวรรค์	๒๖.๒๐	๑๗.๐๕	๑๗.๐๓	๑๗.๐๓	๑๗.๐๕	เพิ่มขึ้น	-๙.๑๕
C.๑๓	เจ้าพระยา	สรรพยา	ชัยนาท	๑๖.๓๔	๕.๕๔	๕.๕๔	๕.๕๔	๕.๕๔	ทรงตัว	-๑๐.๘๐
M.๖A	มูล	สตึก	บุรีรัมย์	๖.๐๐	๐.๐๗	๐.๐๖	๐.๐๕	๐.๐๕	ทรงตัว	-๕.๙๕
M.๗	มูล	เมือง	อุบลราชธานี	๗.๐๐	๒.๑๓	๒.๑๘	๒.๒๑	๒.๒๑	ทรงตัว	-๔.๗๙
M.๑๙๑	ลำตะคอง	เมือง	นครราชสีมา	๓.๕๐	๑.๓๑	๑.๓๘	๑.๓๓	๑.๒๙	ลดลง	-๒.๒๑
M.๖๙	ลำเซบก	โครงการพิเศษ	อุบลราชธานี	๗.๓๐	๓.๘๖	๓.๘๑	๓.๗๘	๓.๗๓	ลดลง	-๓.๕๗
X.๖๔	คลองท่าแซะ	ท่าแซะ	ชุมพร	๑๗.๑๓	๗.๕๐	๗.๕๐	๗.๕๐	๗.๕๐	ทรงตัว	-๙.๖๓
X.๑๔๙	คลองกลาย	นบพิตำ	นครศรีธรรมราช	๓๓.๙๖	๒๘.๐๗	๒๘.๐๗	๒๘.๐๖	๒๘.๐๖	ทรงตัว	-๕.๙๐
X.๒๗๔	แม่น้ำโก-ลก	แว้ง	นราธิวาส	๒๔.๑๘	๑๘.๔๕	๑๘.๔๕	๑๘.๔๕	๑๘.๔๕	ทรงตัว	-๕.๗๓
X.๓๗A	แม่น้ำตาปี	พระแสง	สุราษฎร์ธานี	๑๑.๗๐	๔.๕๙	๔.๕๗	๔.๕๗	๔.๕๗	ทรงตัว	-๗.๑๓

\*\*\* ยังไม่ได้รับรายงาน

### ๘. สถานการณ์น้ำในพื้นที่ลุ่มน้ำโขง ณ วันที่ ๑๕ มีนาคม ๒๕๖๔ (คณะกรรมการจัดการแม่น้ำโขง)

สถานี	ระดับ อ้างอิง (ม.รทก.)	ระดับ ตลิ่ง (ม.)	ระดับน้ำ (ม.)					เปรียบเทียบ ระดับ ตลิ่ง (ม.)	ผลต่างของระดับน้ำ (ม.)		แนว โน้ม
			๑๑ มี.ค.	๑๒ มี.ค.	๑๓ มี.ค.	๑๔ มี.ค.	๑๕ มี.ค.		๓ วัน ย้อนหลัง	๕ วัน ย้อนหลัง	
			อ.เชียงแสน จ.เชียงราย	๓๕๗.๑๑๐	๑๒.๘๐	๒.๑๕	๒.๑๘		๒.๒๑	๒.๑๙	
อ.เชียงคาน จ.เลย	๑๙๔.๑๑๘	๑๖.๐๐	๓.๙๔	๓.๙๖	๔.๐๘	๔.๒๓	๔.๒๐	-๑๑.๘๐	๐.๑๒	๐.๒๖	ลดลง
อ.เมือง จ.หนองคาย	๑๕๓.๖๔๘	๑๒.๒๐	๑.๒๘	๑.๒๘	๑.๓๐	๑.๓๓	๑.๔๒	-๑๐.๗๘	๐.๑๒	๐.๑๔	เพิ่มขึ้น
อ.เมือง จ.นครพนม	๑๓๒.๖๘๐	๑๒.๐๐	๑.๒๓	๑.๒๗	๑.๓๒	๑.๔๐	๑.๓๙	-๑๐.๖๑	๐.๐๗	๐.๑๖	ลดลง
อ.เมือง จ.มุกดาหาร	๑๒๔.๒๑๙	๑๒.๕๐	๑.๗๓	๑.๗๓	๑.๗๖	๑.๘๐	๑.๘๒	-๑๐.๖๘	๐.๐๖	๐.๐๙	เพิ่มขึ้น
อ.โขงเจียม จ.อุบลราชธานี	๘๙.๐๓๐	๑๔.๕๐	๒.๑๑	๒.๑๑	๒.๐๙	๒.๑๑	๒.๑๔	-๑๒.๓๖	๐.๐๕	๐.๐๓	เพิ่มขึ้น

\*\*\* ไม่มีสถานการณ์

### ๙. สถานการณ์เตือนภัย Early Warning ณ วันที่ ๑๕ มีนาคม ๒๕๖๔ (กรมทรัพยากรน้ำ)

[เวลา ๐๘.๐๐ น. - ๑๕.๐๐ น. (วันนี้)]

การแจ้งเตือน	สถานี	การแจ้งเตือน
เตือนสีแดง (อพยพ)	-	-
เตือนสีเหลือง (เตือนภัย)	-	-
เตือนสีเขียว (เฝ้าระวัง)	-	-

\*\*\*ไม่มีสถานการณ์

#### ๑๐. พื้นที่ติดตามและเฝ้าระวังสถานการณ์ธรณีพิบัติภัย ณ วันที่ ๑๕ มีนาคม ๒๕๖๔ (กรมทรัพยากรธรณี)

เนื่องจากในพื้นที่เสี่ยงดินถล่ม มีปริมาณน้ำฝนไม่ถึงเกณฑ์การเฝ้าระวัง ประกอบกับบางพื้นที่ไม่มีฝนตก จึงไม่มีพื้นที่ติดตามสถานการณ์พิบัติภัยดินถล่มและน้ำป่าไหลหลาก

#### ๑๑. เหตุการณ์วิกฤตน้ำปัจจุบัน ณ วันที่ ๑๕ มีนาคม ๒๕๖๔ [เวลา ๐๘.๐๐ น. - ๑๕.๐๐ น. (วันนี้)]

ไม่มีสถานการณ์

#### ๑๒. สถานการณ์ภาวะน้ำท่วม และสถานการณ์ฝนแล้ง/ฝนทิ้งช่วง ณ วันที่ ๑๕ มีนาคม ๒๕๖๔ (ปก.)

จากสถานการณ์บริเวณความกดอากาศสูงจากประเทศจีน แผ่ลงมาปกคลุมภาคตะวันออกเฉียงเหนือ และทะเลจีนใต้ ประกอบกับมีลมใต้และลมตะวันออกเฉียงใต้พัดนำความชื้นจากทะเลจีนใต้เข้ามาปกคลุมภาคเหนือ ภาคตะวันออกเฉียงเหนือ ภาคกลาง และภาคตะวันออก ในวันที่ ๑ มี.ค. ๖๔ - ปัจจุบัน ส่งผลให้เกิดพายุฝนฟ้าคะนองและลมกระโชกแรง ในพื้นที่ ๓๙ จังหวัด (ลำปาง แพร่ สุโขทัย พิษณุโลก เพชรบูรณ์ กำแพงเพชร พิจิตร นครสวรรค์ อุทัยธานี ชัยนาท สระบุรี สิงห์บุรี สุพรรณบุรี กาญจนบุรี นครนายก เลย หนองคาย อุดรธานี หนองบัวลำภู นครพนม สกลนคร ขอนแก่น กาฬสินธุ์ มหาสารคาม ร้อยเอ็ด ยโสธร ชัยภูมิ บุรีรัมย์ อุบลราชธานี ศรีสะเกษ นครราชสีมา ชลบุรี ระยอง จันทบุรี ตราด ปราจีนบุรี ฉะเชิงเทรา สระแก้ว พังงา) ๑๑๙ อำเภอ ๒๔๗ ตำบล ๕๓๗ หมู่บ้าน บ้านเรือนประชาชนได้รับความเสียหาย ๓,๕๑๕ หลัง วัด ๗ แห่ง โรงเรียน ๑ แห่ง เสาไฟฟ้า ๑๓ ต้น รถยนต์ ๑๑ คัน บาดเจ็บ ๑๐ ราย (จ.กาญจนบุรี บาดเจ็บ ๑ ราย สาเหตุเพิงร้านค้าล้มทับ จ.สระบุรี บาดเจ็บ ๙ ราย สาเหตุเสาไฟฟ้าล้มทับ) ปัจจุบันสถานการณ์คลี่คลายแล้วทุกจังหวัด

#### ๑๓. การคาดหมายลักษณะอากาศ ๗ วันข้างหน้า (ระหว่างวันที่ ๑๕ - ๒๑ มีนาคม ๒๕๖๔)

ในช่วงวันที่ ๑๕ - ๒๐ มี.ค. ๖๔ ความกดอากาศต่ำเนื่องจากความร้อนปกคลุมประเทศไทยตอนบน ลักษณะเช่นนี้ทำให้บริเวณดังกล่าวจะมีอุณหภูมิสูงขึ้นอย่างต่อเนื่องทำให้มีอากาศร้อนถึงร้อนจัดบางพื้นที่ สำหรับลมตะวันออกเฉียงใต้พัดปกคลุมอ่าวไทยและภาคใต้มีกำลังอ่อน ทำให้ภาคใต้มีฝนน้อย

ในช่วงวันที่ ๒๑ มี.ค. ๖๔ บริเวณความกดอากาศสูงหรือมวลอากาศเย็นกำลังปานกลางระลอกใหม่จากประเทศจีนจะแผ่ลงมาปกคลุมประเทศไทยตอนบนและทะเลจีนใต้ ในขณะที่บริเวณประเทศไทยตอนบนมีอากาศร้อนถึงร้อนจัด ลักษณะเช่นนี้ทำให้บริเวณประเทศไทยตอนบนจะมีพายุฤดูร้อนเกิดขึ้น โดยมีลักษณะของพายุฝนฟ้าคะนอง ลมกระโชกแรงและจะมีลูกเห็บตกบางพื้นที่ ส่วนลมตะวันออกเฉียงใต้พัดปกคลุมอ่าวไทยและภาคใต้จะมีกำลังแรงขึ้น ทำให้ภาคใต้มีฝนเพิ่มขึ้น

#### ๑๔. ความช่วยเหลือภัยแล้งสะสมของกรมทรัพยากรน้ำ

ความช่วยเหลือในพื้นที่ประสบปัญหาภัยแล้ง ตั้งแต่วันที่ ๑ ตุลาคม ๒๕๖๓ - ๑๒ มีนาคม ๒๕๖๔

หน่วยงาน	จังหวัด	ปริมาณการสูบน้ำ (ลบ.ม.)	ปริมาณการแจกจ่ายน้ำสะอาด (ลิตร)	น้ำดื่มบรรจุขวด (ขวด)	ประโยชน์ที่ได้รับ		
					อุปโภค-บริโภค		พื้นที่เกษตร (ไร่)
					ครัวเรือน	ประชากร	
ภาค ๑	ลำปาง	๓๖,๘๐๐	๑,๓๕๖,๕๖๐	-	๑๖๘,๓๘๑	๔๔๙,๘๖๖	๒,๐๐๐
	เชียงใหม่	-	๘๔,๕๕๘	-	๒๑,๒๐๑	๘๗,๖๗๕	-
	แม่ฮ่องสอน	-	๘๒,๒๐๖	-	๙,๒๔๘	๖๐,๙๘๖	-
	เชียงราย	-	๒๕๔,๐๒๔	-	๕๖,๔๗๑	๑๗๔,๔๗๗	-
	กำแพงเพชร	-	๙๓,๙๕๗	-	๔๔,๑๒๕	๑๗๙,๓๑๐	-
	ลำพูน	๔๒๗,๓๐๐	-	-	-	-	๔,๗๐๐
ภาค ๒	อุทัยธานี	๗๗,๗๖๐	-	-	-	-	๔,๐๐๐
	นครสวรรค์	๑,๕๗๒,๔๘๐	๓๐,๐๐๐	-	๑๔,๖๗๒	๑๑,๙๒๙	๘,๘๐๐
	เพชรบูรณ์	๑๖,๒๐๐	-	-	๑,๒๐๐	๔,๘๐๐	-
ภาค ๓	สกลนคร	๑,๘๕๖,๗๐๐	-	-	๑,๔๗๖	๕,๗๑๔	๒,๓๘๓
	อุดรธานี	๒,๔๕๓,๐๐๐	-	๑,๕๐๐	๑,๔๘๐	๗,๘๒๖	๑,๒๗๐
	หนองคาย	๒๙๔,๐๐๐	-	-	๓๑๐	๑,๒๕๒	๒,๓๐๐
	หนองบัวลำภู	-	-	๑,๐๐๐	-	-	-

ภาค ๔	ขอนแก่น	๑,๐๔๐,๓๐๐	-	-	๑,๓๓๘	๕,๑๖๓	-
	มหาสารคาม	๓๖,๔๐๐	-	-	๔๖๙	๑,๘๗๖	-
ภาค ๕	บุรีรัมย์	๒๙๒,๐๐๐	-	-	๑,๙๗๐	๕,๒๔๙	-
	นครราชสีมา	๓๑๙,๕๐๐	-	-	๖๔๘	๒,๐๐๒	-
ภาค ๖	สระแก้ว	๒๗๒,๐๐๐	-	-	๑๔,๓๕๐	๕๐,๐๐๐	-
	ปราจีนบุรี	๓,๔๗๒,๐๐๐	-	-	๗๙๕	๒,๖๐๒	๖,๑๕๐
	จันทบุรี	๑,๘๙๕,๔๐๐	-	-	๑,๖๐๐	๔,๕๐๐	๘,๐๐๐
	ระยอง	๖๖,๙๐๐	-	-	๔๗๘	๑,๓๗๘	๗๐๐
	ตราด	๒๘๙,๖๐๐	-	-	๒,๓๑๐	๕,๒๘๕	๑๖,๘๐๐
ภาค ๗	สุพรรณบุรี	๒,๑๘๒,๓๒๐	-	-	๒๕๘	๙๙๐	-
	ราชบุรี	-	๑๒,๐๐๐	-	๔	๕	-
ภาค ๘	นครศรีธรรมราช	๕๑,๘๔๐	-	-	๒๖๕	๘๗๔	๑,๕๐๐
ภาค ๙	พิจิตร	๑,๖๓๐,๙๒๐	-	-	๗,๖๕๘	๒๑,๗๓๔	๘๒,๕๐๐
	แพร่	๑,๐๖๔,๔๐๐	-	-	๑,๕๐๓	๔,๕๐๕	๖,๖๐๐
	พิษณุโลก	๑,๑๘๕,๖๐๐	-	๓,๗๓๒	๑๙๕	๕๑๕	๑,๖๒๓
	สุโขทัย	๑๔๑,๑๒๐	-	๑,๓๘๐	๓๐๖	๑,๑๒๔	-
	น่าน	-	-	๑,๕๐๐	-	-	-
	อุตรดิตถ์	-	๙๖,๗๕๐	-	๕๕๐	๑,๗๕๐	-
ภาค ๑๐	สุราษฎร์ธานี	๑๒๔,๘๐๐	๒๔,๐๐๐	-	๑๒๕	๕๗๐	๑,๑๐๐
ภาค ๑๑	อุบลราชธานี	๙๔,๗๐๐	-	-	๖๘๔	๒,๓๑๓	-
	อำนาจเจริญ	๑๘๘,๕๕๐	-	๖๐๐	๑,๖๘๔	๕,๘๕๒	-
	๓๔ จังหวัด	๒๑,๐๘๒,๕๙๐	๒,๐๓๔,๐๕๕	๙,๗๑๒	๓๕๕,๗๕๔	๑,๑๐๒,๑๒๒	๑๕๐,๔๒๖

จึงเรียนมาเพื่อโปรดทราบ

นายสมฤทธิ วิไลพรรณานา  
รองอธิบดีกรมทรัพยากรน้ำ  
ประธานคณะทำงานศูนย์ปฏิบัติการ  
ทรัพยากรธรรมชาติและสิ่งแวดล้อม  
(ด้านทรัพยากรน้ำ)