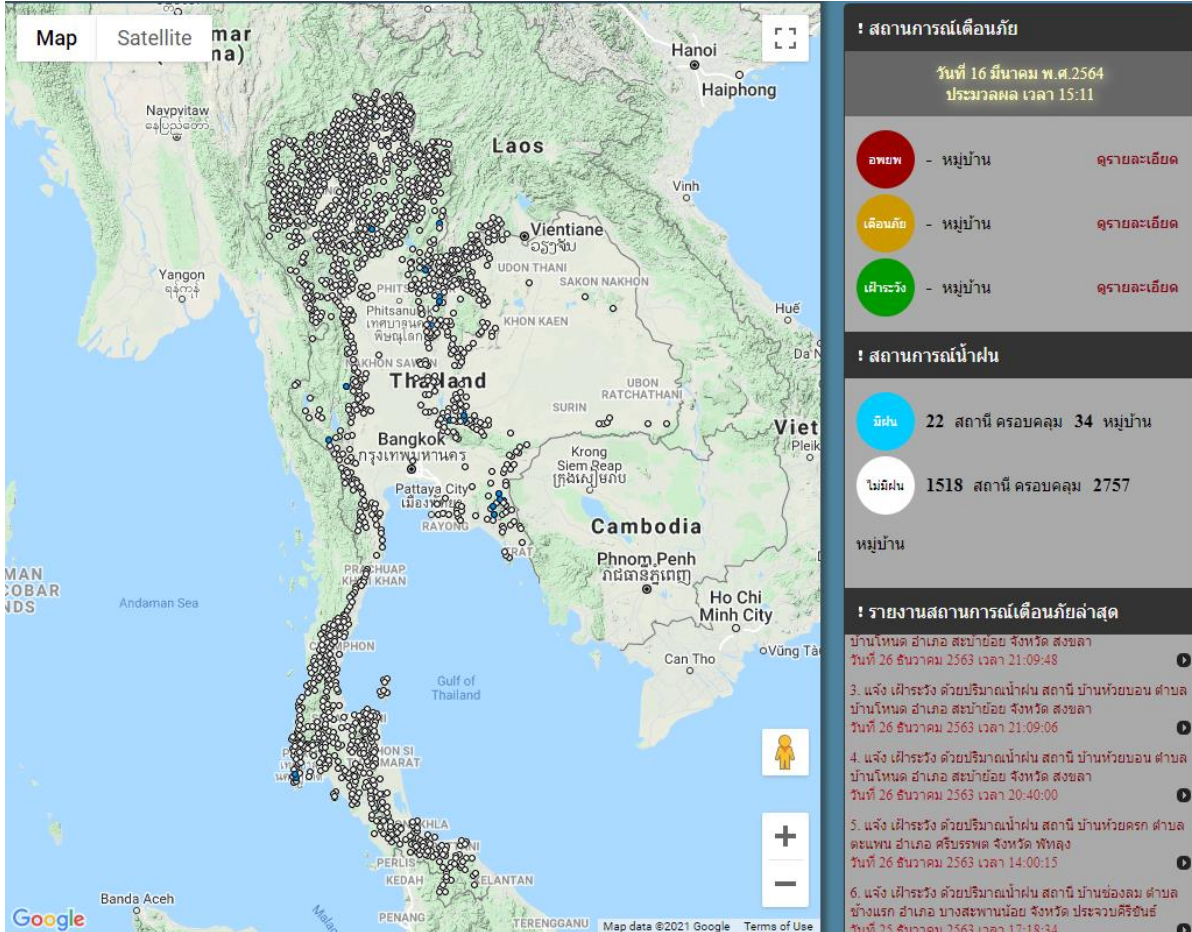


# รายงานสถานการณ์พื้นที่เสี่ยงอุทกภัยน้ำหลากในเขตพื้นที่ลัดเชิงเขา

วันที่ 16 มีนาคม 2564 เวลา 15:00 น.

## 1) Early Warning System (16 มี.ค. 2564 เวลา 15.00 น)

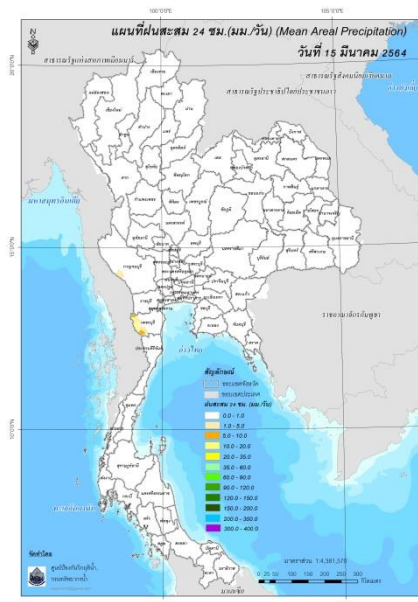
สถานี Early Warning System ที่มีฝนตกทั้งหมด 22 สถานี ครอบคลุม 34 หมู่บ้าน ไม่มีการแจ้งเตือน



ที่มา : สำนักวิจัย พัฒนาและอุทกวิทยา

## 2) ปริมาณฝน

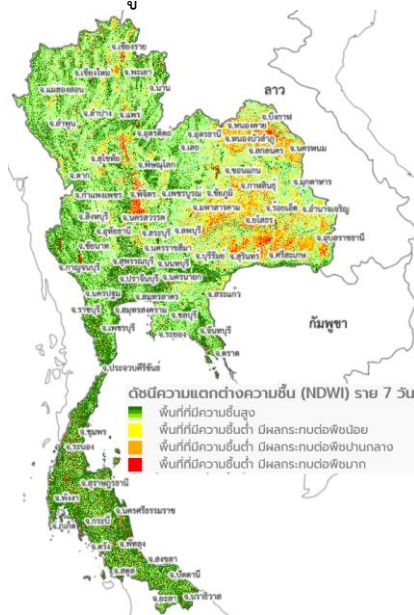
ผลการเปรียบเทียบปริมาณฝนสะสม 24 ชั่วโมง ของวันที่ 15 – 16 มีนาคม 2564 (เวลา 15:00 น.) จากระบบของ Mekong River Commission Flash Flood Guidance System (MRCFFGS) แสดงให้เห็นว่ามีปริมาณฝนตกบริเวณจังหวัดกาญจนบุรี มีปริมาณฝนสะสมประมาณ 1 - 5 มม./วัน ส่วนบริเวณจังหวัดเพชรบุรี มีปริมาณฝนสะสมประมาณ 10 - 20 มม./วัน



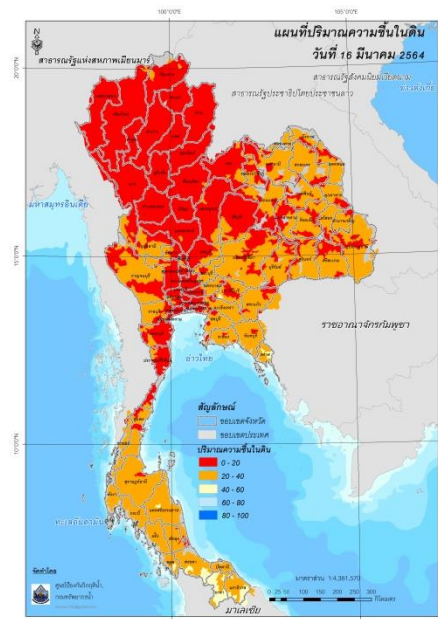
ปริมาณฝนสะสม 24 ชั่วโมง (MRCFFGS)

### 3) ปริมาณความชื้นในดิน

ปริมาณความชื้นในดินจากแผนที่ดาวเทียมของ Gistda (ดัชนีความแตกต่าง (NDWI) ราย 7 วัน) และค่าความชื้นในดินที่ได้จากระบบ MRCFFGS พบว่าพื้นที่บริเวณภาคใต้ มีค่าความชื้นอยู่ในเกณฑ์ประมาณร้อยละ 40 - 60 สภาวะดังกล่าวหมายถึงดินในพื้นที่บริเวณดังกล่าว ยังสามารถรองรับปริมาณน้ำฝนได้อีกประมาณ 60% ก่อนที่จะเข้าสู่สภาพอิ่มตัว

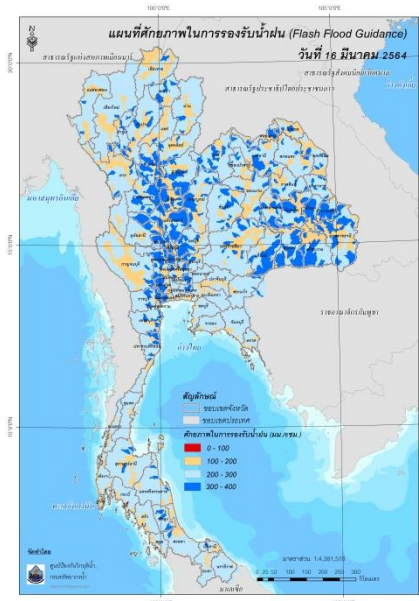


แผนที่ดาวเทียมของ Gistda  
(10 - 16 มี.ค. 64)



ปริมาณความชื้นในดิน (MRCFFG)

#### 4) ศักยภาพในการรองรับน้ำฝน FFG (Flash Flood Guidance)

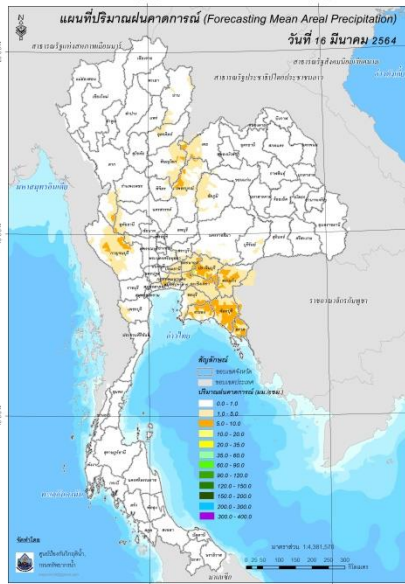


FFG หมายถึง ค่าความสามารถในการรองรับปริมาณฝนของพื้นที่นั้นๆ ก่อนที่จะเกิดสภาวะน้ำล้นตลิ่งที่จุดออกของปลายพื้นที่ โดยค่า FFG 06-hr หมายถึง ปริมาณฝนที่จะส่งผลให้เกิดสภาวะน้ำล้นตลิ่งที่ปลายลุ่มน้ำในอีก 6 ชั่วโมงข้างหน้า (มม./6ชม.)

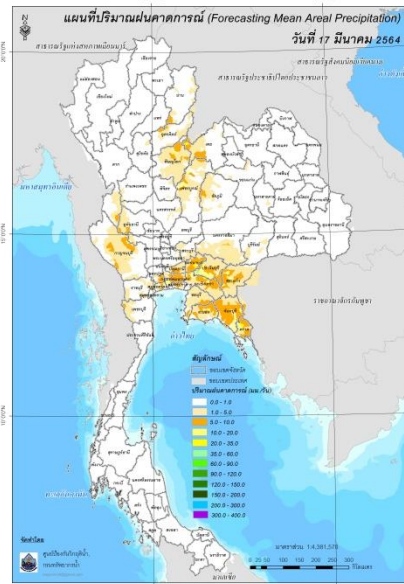
#### 5) ปริมาณฝนคาดการณ์ล่วงหน้า

ปริมาณฝนคาดการณ์ในวันที่ 16 มีนาคม 2564 เวลา 21.00 น. บริเวณจังหวัดพิษณุโลก เพชรบูรณ์ อุทัยธานี กรุงเทพมหานคร ชลบุรี และระยอง จะมีปริมาณฝนสะสม 6 ชั่วโมงข้างหน้า 5-10 มม. ส่วนบริเวณจังหวัดเลย ตาก กาญจนบุรี สุพรรณบุรี นครนายก ฉะเชิงเทรา สระแก้ว จันทบุรี และตราด จะมีปริมาณฝนสะสม 6 ชั่วโมงข้างหน้า 10-20 มม. และบริเวณจังหวัดปราจีนบุรี จะมีปริมาณฝนสะสม 6 ชั่วโมงข้างหน้า 35-60 มม.

ปริมาณฝนคาดการณ์ในวันที่ 17 มีนาคม 2564 เวลา 15.00 น. บริเวณจังหวัดน่าน อุดรดิตถ์ อุทัยธานี ปทุมธานี สมุทรปราการ และเพชรบุรี จะมีปริมาณฝนสะสม 24 ชั่วโมงข้างหน้า 5-10 มม. ส่วนบริเวณจังหวัดเลย นครนายก ฉะเชิงเทรา และตราด จะมีปริมาณฝนสะสม 24 ชั่วโมงข้างหน้า 10-20 มม. และบริเวณจังหวัดปราจีนบุรี จะมีปริมาณฝนสะสม 24 ชั่วโมงข้างหน้า 20-35 มม.



ปริมาณฝนคาดการณ์ในวันที่ 16 มีนาคม 2564

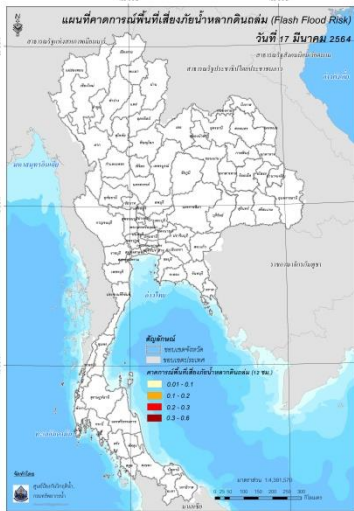


ปริมาณฝนคาดการณ์ในวันที่ 17 มีนาคม 2564

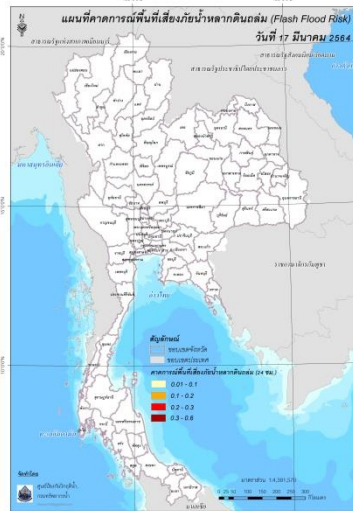
6) ความเสี่ยงจากน้ำท่วม

- การคาดการณ์พื้นที่เสี่ยงภัยน้ำหลากดินถล่มจากข้อมูล MRCFFGS วันที่ 16 มีนาคม 2564 ในอีก 12 ชม. 24 ชม. และ 36 ชม. ไม่พบพื้นที่เสี่ยง

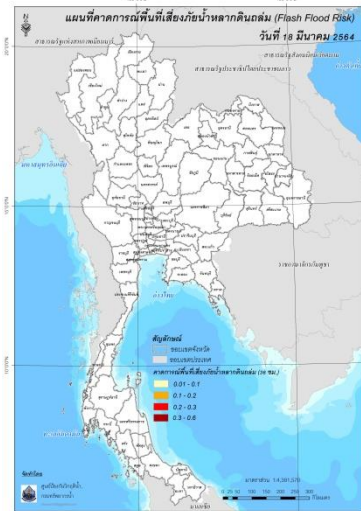
แผนที่แสดงการคาดการณ์พื้นที่เสี่ยงภัยน้ำหลากดินถล่ม วันที่ 16 มีนาคม 2564



วันที่ 17 มี.ค. 64 (03:00 น.)



วันที่ 17 มี.ค. 64 (15:00 น.)



วันที่ 18 มี.ค. 64 (03:00 น.)

คำแนะนำ: ข้อมูลดังกล่าวเป็นการคาดการณ์พื้นที่เสี่ยงภัยน้ำหลาก โดยอาศัยข้อมูลปริมาณฝนจากดาวเทียม ดังนั้นรายงานฉบับนี้ควรใช้งานควบคู่ไปกับการตรวจวัดปริมาณฝนจริงภาคสนาม และข้อมูลจากเรดาร์ เพื่อประกอบการตัดสินใจ