



# รายงานการเฝ้าระวังติดตามสถานการณ์น้ำ ๒๔ ชั่วโมง

ศูนย์ป้องกันวิกฤติน้ำ กรมทรัพยากรน้ำ กระทรวงทรัพยากรธรรมชาติและสิ่งแวดล้อม  
โทรศัพท์ ๐ ๒๒๙๘ ๖๖๓๑ โทรสาร ๐ ๒๒๙๘ ๖๖๒๙ <http://www.dwr.go.th>

รายงานฉบับที่ ๑๑๔/๒๕๕๙

เวลา ๑๕.๐๐ น.

วันที่ ๒๘ กุมภาพันธ์ ๒๕๕๙

เรื่อง รายงานการเฝ้าระวังติดตามสถานการณ์น้ำ ๒๔ ชั่วโมง

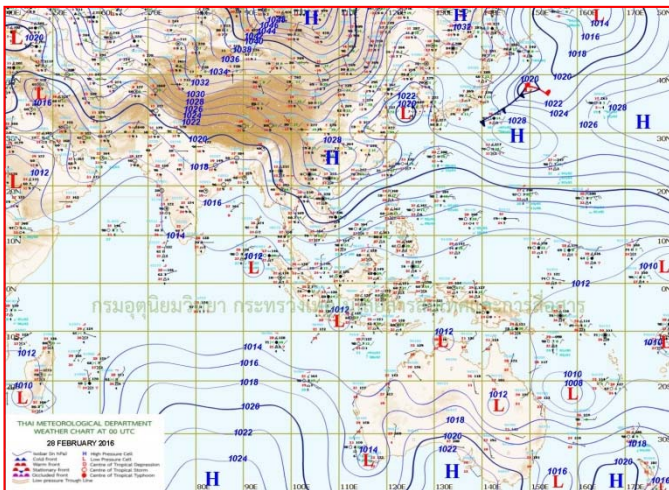
เรียน รมว.ทส. เลขาธิการ รมว.ทส. ปกท.ทส. รอง ปกท.ทส. อทน. รอง อทน. และหน่วยงานที่เกี่ยวข้อง

กรมทรัพยากรน้ำขอรายงานการเฝ้าระวังและติดตามสถานการณ์น้ำ ประจำวันที่ ๒๘ กุมภาพันธ์ ๒๕๕๙ ดังนี้

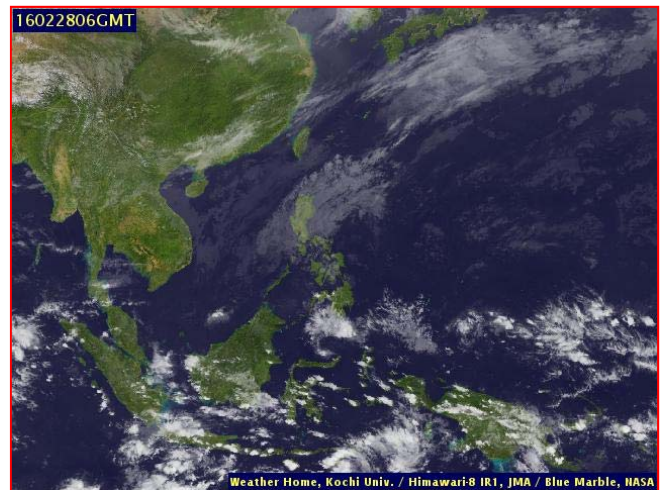
## ๑. สภาวะอากาศ ณ เวลา ๑๒.๐๐ น. (ที่มา : กรมอุตุนิยมวิทยา)

บริเวณความกดอากาศสูงกำลังแรงยังคงปกคลุมประเทศไทยและทะเลจีนใต้ ในขณะที่ลมฝ่ายตะวันตกในระดับบนพัดปกคลุมภาคเหนือตอนบน ลักษณะเช่นนี้ทำให้บริเวณประเทศไทยตอนบนมีอากาศหนาวเย็นโดยทั่วไปกับมีลมแรง โดยบริเวณภาคเหนือตอนบนมีฝนฟ้าคะนองเกิดขึ้น ขอให้ประชาชนดูแลสุขภาพเนื่องจากสภาพอากาศที่เปลี่ยนแปลงไว้ด้วย

สำหรับมรสุมตะวันออกเฉียงเหนือที่พัดปกคลุมอ่าวไทยและภาคใต้ยังคงมีกำลังแรง ทำให้อ่าวไทยมีคลื่นสูง ๒-๓ เมตร ขอให้ประชาชนที่อาศัยบริเวณชายฝั่งระวังอันตรายจากคลื่นลมแรงที่ซัดเข้าหาฝั่ง ส่วนชาวเรือเดินเรือด้วยความระมัดระวัง และเรือเล็กควรงดออกจากฝั่งจนถึงวันที่ ๒๙ กุมภาพันธ์ ๒๕๕๙ นี้ไว้ด้วย

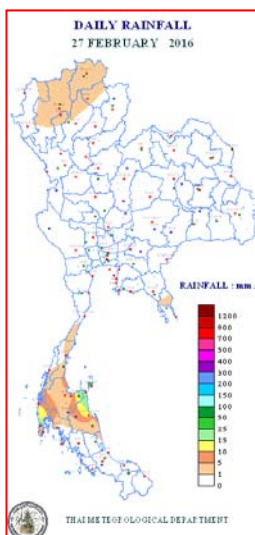


แผนที่อากาศ วันที่ ๒๘ ก.พ. ๒๕๕๙ เวลา ๐๗.๐๐ น.



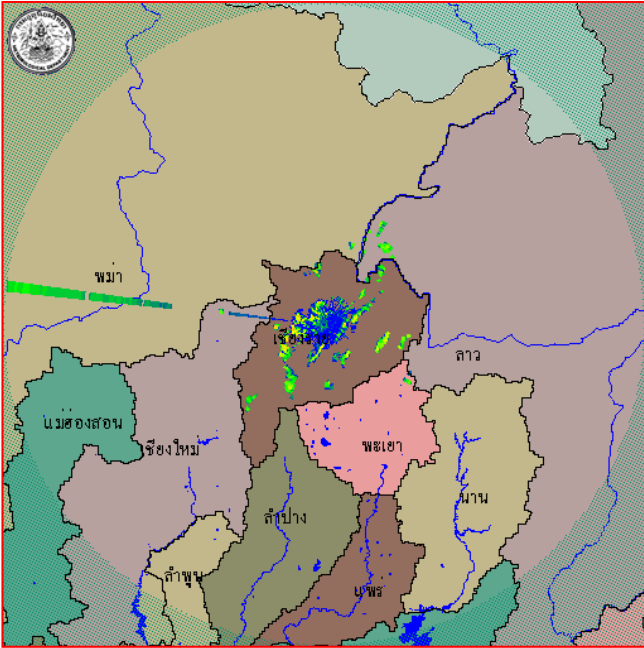
ภาพถ่ายจากดาวเทียม วันที่ ๒๘ ก.พ. ๒๕๕๙ เวลา ๑๓.๐๐ น.

## ๒. ปริมาณฝนสะสม ณ เวลา ๐๗.๐๐ น. (เมื่อวาน) - ๐๗.๐๐ น. (วันนี้) (ที่มา : กรมอุตุนิยมวิทยา)

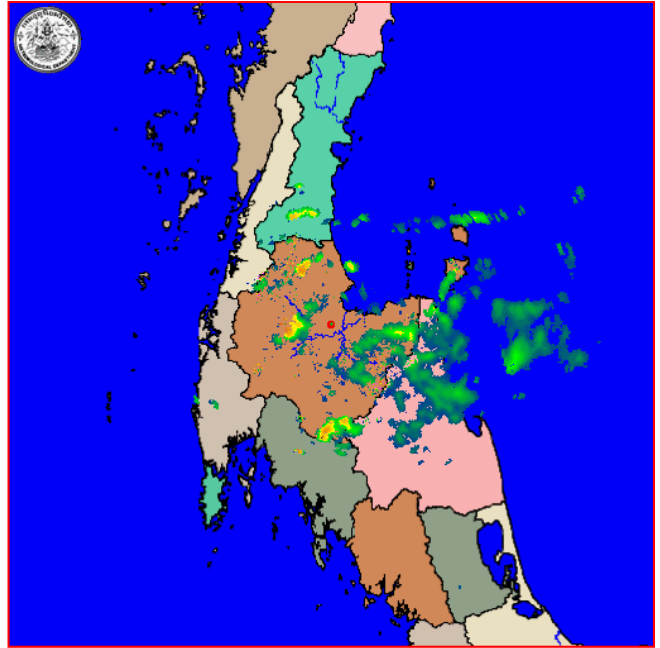


| จุดตรวจวัด                | ปริมาณฝน (มม.) |
|---------------------------|----------------|
| จ.สุราษฎร์ธานี (เกาะสมุย) | ๓๖.๗           |
| จ.ภูเก็ต (ศูนย์ฯ)         | ๑๙.๐           |
| จ.เชียงใหม่ (ดอยอ่างขาง)  | ๑๖.๕           |
| จ.สุราษฎร์ธานี (สวี สกษ.) | ๑๕.๙           |
| จ.นครศรีธรรมราช           | ๑๓.๒           |
| จ.เชียงราย (สกษ.)         | ๒.๘            |
| จ.เชียงใหม่               | ๑.๗            |

๓. เรดาร์ตรวจอากาศ ณ วันที่ ๒๘ กุมภาพันธ์ ๒๕๕๙ (ที่มา: กรมอุตุนิยมวิทยา)



สถานีเชียงราย เวลา ๑๔.๐๐ น.



สถานีสุราษฎร์ธานี เวลา ๑๔.๐๐ น.

จากเรดาร์ตรวจอากาศจะพบว่า มีกลุ่มเมฆฝนกระจายบริเวณภาคเหนือ ภาคตะวันออก และภาคใต้

๔. สถานการณ์น้ำในอ่างเก็บน้ำขนาดใหญ่ ณ วันที่ ๒๘ กุมภาพันธ์ ๒๕๕๙ (ที่มา: กรมชลประทาน)

สภาพน้ำในอ่างเก็บน้ำขนาดใหญ่ ปริมาณน้ำในอ่างฯ ๓๖,๕๖๒ ล้าน ลบ.ม. คิดเป็นร้อยละ ๕๒ (ปริมาณน้ำใช้การได้ ๑๓,๐๕๙ ล้าน ลบ.ม. คิดเป็นร้อยละ ๒๘) ปริมาณน้ำในอ่างฯ เทียบกับปี ๒๕๕๘ (๔๑,๓๙๘ ล้าน ลบ.ม. คิดเป็นร้อยละ ๕๙) น้อยกว่าปี ๒๕๕๘ จำนวน ๔,๘๓๖ ล้าน ลบ.ม. ปริมาณน้ำไหลลงอ่างฯ จำนวน ๑๕.๙๒ ล้าน ลบ.ม. ปริมาณน้ำระบายจำนวน ๕๑.๑๙ ล้าน ลบ.ม. สามารถรับน้ำได้อีก ๓๓,๘๐๘ ล้าน ลบ.ม. ในช่วงฤดูแล้งตั้งแต่ ๑ พฤศจิกายน ๒๕๕๘ ถึงปัจจุบัน ปริมาณน้ำไหลลงอ่างฯ สะสม จำนวน ๓,๑๓๗ ล้าน ลบ.ม. ปริมาณน้ำระบายสะสม จำนวน ๖,๓๙๗ ล้าน ลบ.ม.

| อ่างเก็บน้ำ        | ปริมาณน้ำในอ่าง                |              | ปริมาณน้ำใช้การได้             |             | ปริมาณน้ำไหลลงอ่าง             |                                  | ปริมาณน้ำระบาย                 |                                  | ปริมาณน้ำรับได้อีก (ล้าน ม. <sup>๓</sup> ) (ความจุที่ รนส.- ปริมาณน้ำปัจจุบัน) |
|--------------------|--------------------------------|--------------|--------------------------------|-------------|--------------------------------|----------------------------------|--------------------------------|----------------------------------|--|
|                    | ปริมาณ (ล้าน ม. <sup>๓</sup> ) | % น้ำเก็บกัก | ปริมาณ (ล้าน ม. <sup>๓</sup> ) | % น้ำใช้การ | วันนี้ (ล้าน ม. <sup>๓</sup> ) | เมื่อวาน (ล้าน ม. <sup>๓</sup> ) | วันนี้ (ล้าน ม. <sup>๓</sup> ) | เมื่อวาน (ล้าน ม. <sup>๓</sup> ) |  |
| ๑.ภูมิพล           | ๔,๖๒๒                          | ๓๔           | ๘๒๒                            | ๙           | ๐.๐๐                           | ๐.๓๖                             | ๕.๐๐                           | ๕.๐๐                             | ๘,๘๕๐  |
| ๒.สิริกิติ์        | ๔,๓๒๖                          | ๔๕           | ๑,๔๗๖                          | ๒๒          | ๒.๒๗                           | ๒.๒๘                             | ๑๐.๐๓                          | ๑๐.๐๕                            | ๖,๓๑๔  |
| ๓.จุฬาภรณ์         | ๖๑                             | ๓๗           | ๒๔                             | ๑๙          | ๐.๐๑                           | ๐.๐๐                             | ๐.๐๐                           | ๐.๐๐                             | ๑๔๖  |
| ๔.อุบลรัตน์        | ๖๔๕                            | ๒๗           | ๖๔                             | ๓           | ๐.๑๘                           | ๐.๑๘                             | ๐.๘๐                           | ๐.๘๐                             | ๑,๗๘๖  |
| ๕.ลำปาว            | ๖๒๐                            | ๓๑           | ๕๒๐                            | ๒๘          | ๐.๐๐                           | ๐.๐๐                             | ๕.๑๓                           | ๕.๑๔                             | ๑,๘๓๐  |
| ๖.สิรินธร          | ๑,๑๖๒                          | ๕๙           | ๓๓๑                            | ๒๙          | ๒.๓๓                           | ๐.๐๐                             | ๐.๐๐                           | ๐.๐๐                             | ๘๐๔  |
| ๗.ป่าสักชลสิทธิ์   | ๓๙๒                            | ๔๑           | ๓๘๙                            | ๔๑          | ๐.๐๐                           | ๐.๐๐                             | ๑.๗๕                           | ๑.๗๖                             | ๕๖๘  |
| ๘.ศรีนครินทร์      | ๑๒,๔๖๘                         | ๗๐           | ๒,๒๐๓                          | ๒๙          | ๔.๒๓                           | ๒.๑๘                             | ๖.๙๗                           | ๗.๐๑                             | ๖,๓๘๒  |
| ๙.วชิราลงกรณ์      | ๔,๖๔๔                          | ๕๒           | ๑,๖๓๒                          | ๒๘          | ๒.๑๐                           | ๑.๙๖                             | ๙.๐๖                           | ๘.๙๓                             | ๖,๓๕๖  |
| ๑๐.ขุนด่านปราการชล | ๑๑๐                            | ๔๙           | ๑๐๖                            | ๔๘          | ๐.๐๒                           | ๐.๐๒                             | ๐.๑๙                           | ๐.๑๙                             | ๑๑๖  |
| ๑๑.รัชชประภา       | ๔,๔๒๕                          | ๗๘           | ๓,๐๗๓                          | ๗๒          | ๐.๓๒                           | ๑.๕๐                             | ๑.๓๓                           | ๐.๙๔                             | ๒,๑๙๕  |
| ๑๒.บางบาล          | ๙๙๔                            | ๖๘           | ๗๓๔                            | ๖๑          | ๓.๕๖                           | ๑.๘๐                             | ๔.๒๙                           | ๔.๓๑                             | ๖๘๐  |

### ๕. สถานการณ์น้ำในประเทศ ณ วันที่ ๒๔ - ๒๘ กุมภาพันธ์ ๒๕๕๙ (ที่มา: กรมชลประทาน)

| สถานี | แม่น้ำ      | อำเภอ      | จังหวัด       | ระดับ<br>ตลิ่ง<br>(ม.รทก.) | ระดับน้ำ (ม.รทก.) |            |            |            |            | แนวโน้ม   |
|-------|-------------|------------|---------------|----------------------------|-------------------|------------|------------|------------|------------|-----------|
|       |             |            |               |                            | พุธ               | พฤหัสบดี   | ศุกร์      | เสาร์      | อาทิตย์    |           |
|       |             |            |               |                            | ๒๔<br>ก.พ.        | ๒๕<br>ก.พ. | ๒๖<br>ก.พ. | ๒๗<br>ก.พ. | ๒๘<br>ก.พ. |           |
| P.๑   | ปิง         | เมือง      | เชียงใหม่     | ๓.๗๐                       | ๐.๗๗              | ๐.๗๔       | ๐.๗๐       | ๐.๗๙       | ๐.๙๐       | เพิ่มขึ้น |
| W.๑C  | วัง         | เมือง      | ลำปาง         | ๕.๒๐                       | -๐.๐๗             | -๐.๔๑      | -๐.๕๗      | -๐.๖๔      | -๐.๔๗      | เพิ่มขึ้น |
| Y.๔   | ยม          | เมือง      | สุโขทัย       | ๗.๔๕                       | ๐.๓๔              | ๐.๒๗       | ๐.๒๕       | ๐.๑๘       | ๐.๐๘       | ลดลง      |
| N.๖๗  | น่าน        | ชุมแสง     | นครสวรรค์     | ๒๘.๓๐                      | ๑๘.๘๐             | ๑๘.๗๙      | ๑๘.๗๖      | ๑๘.๗๕      | ๑๘.๗๕      | ทรงตัว    |
| C.๑๓  | เจ้าพระยา   | สรรพยา     | ชัยนาท        | ๑๖.๓๔                      | ๑๔.๓๑             | ๑๔.๓๔      | ๑๔.๔๒      | ๑๔.๔๕      | ๑๔.๔๘      | เพิ่มขึ้น |
| M.๖A  | มูล         | สตึก       | บุรีรัมย์     | ๕.๔๐                       | ๐.๕๐              | ๐.๔๙       | ๐.๔๙       | ๐.๔๗       | ๐.๔๖       | ลดลง      |
| M.๗   | มูล         | เมือง      | อุบลราชธานี   | ๗.๐๐                       | ๑.๖๒              | ๑.๖๒       | ๑.๖๐       | ๑.๕๘       | ๑.๕๘       | ทรงตัว    |
| M.๑๙๑ | ลำตะคอง     | เมือง      | นครราชสีมา    | ๓.๐๐                       | ๐.๖๙              | ๐.๖๕       | ๐.๖๑       | ๐.๕๕       | ๐.๕๙       | เพิ่มขึ้น |
| M.๑๕๙ | ลำชี        | จอมพระ     | สุรินทร์      | ๑๑.๓๐                      | ๒.๑๗              | ๒.๑๗       | ๒.๑๖       | ๒.๑๒       | ๒.๑๑       | ลดลง      |
| M.๙๕  | ลำเสียวใหญ่ | สุวรรณภูมิ | ร้อยเอ็ด      | ๓.๒๐                       | ๑.๘๕              | ๑.๘๓       | ๑.๘๒       | ๑.๘๐       | ๑.๘๐       | ทรงตัว    |
| X.๖๔  | คลองท่าแซะ  | ท่าแซะ     | ชุมพร         | ๑๗.๑๓                      | ๗.๗๔              | ๗.๗๒       | ๗.๗๒       | ๗.๗๒       | ๗.๗๑       | ลดลง      |
| X.๑๔๙ | คลองกลาย    | นบพิตำ     | นครศรีธรรมราช | ๓๓.๙๖                      | ๒๙.๐๘             | ๒๙.๐๗      | ๒๙.๐๗      | ๒๙.๑๐      | ๒๙.๑๓      | เพิ่มขึ้น |
| X.๒๗๔ | แม่น้ำโก-ลก | แว้ง       | นราธิวาส      | ๒๒.๔๐                      | ๑๘.๘๓             | ๑๘.๘๐      | ๑๘.๗๔      | ๑๘.๗๒      | ๑๙.๒๑      | เพิ่มขึ้น |
| X.๓๗A | แม่น้ำตาปี  | พระแสง     | สุราษฎร์ธานี  | ๑๐.๗๖                      | ๔.๙๐              | ๔.๘๙       | ๔.๘๗       | ๔.๘๙       | ๔.๘๔       | ลดลง      |

\*\*\* ยังไม่ได้รับรายงาน

### ๖. สถานการณ์น้ำในพื้นที่ลุ่มน้ำโขง ณ วันที่ ๒๖ กุมภาพันธ์ ๒๕๕๙ (ที่มา: MRC : Mekong River Commission )

| สถานี                    | ระดับตลิ่ง (เมตร) | ระดับน้ำ (เมตร) | ต่ำกว่าระดับตลิ่ง (เมตร) | แนวโน้ม   |
|--------------------------|-------------------|-----------------|--------------------------|-----------|
| อ.เชียงแสน จ.เชียงราย    | ๑๑.๘๐             | ๒.๖๒            | ๙.๑๘                     | เพิ่มขึ้น |
| อ.เชียงคาน จ.เลย         | ๑๗.๔๐             | ๓.๔๖            | ๑๓.๙๔                    | เพิ่มขึ้น |
| อ.เมือง จ.หนองคาย        | ๑๒.๒๐             | ๐.๙๗            | ๑๑.๒๓                    | ลดลง      |
| อ.เมือง จ.นครพนม         | ๑๒.๗๐             | ๑.๐๐            | ๑๑.๗๐                    | ลดลง      |
| อ.เมือง จ.มุกดาหาร       | ๑๒.๘๐             | ๑.๔๕            | ๑๑.๓๕                    | ทรงตัว    |
| อ.โขงเจียม จ.อุบลราชธานี | ๑๕.๕๐             | ๑.๘๑            | ๑๓.๖๙                    | ลดลง      |

### ๖. สถานการณ์เตือนภัย Early Warning ณ วันที่ ๒๘ กุมภาพันธ์ ๒๕๕๙ (ที่มา: สำนักวิจัย พัฒนาและอุทกวิทยา กรมทรัพยากรน้ำ) [เวลา ๐๘.๐๐ น. - ๑๕.๐๐ น.(วันนี้)]

| การแจ้งเตือน             | สถานี | การแจ้งเตือน |
|--------------------------|-------|--------------|
| เตือนสีแดง (อพยพ)        | -     | -            |
| เตือนสีเหลือง (เตือนภัย) | -     | -            |
| เตือนสีเขียว (เฝ้าระวัง) | -     | -            |

\*ได้รับข้อมูลจากทาง Social Media โดยโปรแกรม Line ศูนย์อุทกภัย ทน.

### ๗. เหตุการณ์วิกฤตน้ำปัจจุบัน ณ วันที่ ๒๘ กุมภาพันธ์ ๒๕๕๙ [เวลา ๐๘.๐๐ น. - ๑๕.๐๐ น.(วันนี้)]

ไม่มีเหตุการณ์วิกฤตน้ำ

#### ๘. สถานการณ์ภัยแล้ง ณ วันที่ ๒๘ กุมภาพันธ์ ๒๕๕๙ (ที่มา : กรมป้องกันและบรรเทาสาธารณภัย)

จังหวัดที่ประกาศเขตการให้ความช่วยเหลือผู้ประสบภัยพิบัติกรณีฉุกเฉิน (ภัยแล้ง) จำนวน ๑๘ จังหวัด ๙๐ อำเภอ ๔๔๕ ตำบล ๓,๘๗๙ ปัจจุบันยังคงเหลือมีการประกาศเขตฯ (ภัยแล้ง) จำนวน ๑๒ จังหวัด ๔๗ อำเภอ ๒๑๗ ตำบล ๑,๙๐๒ หมู่บ้าน

| ที่            | จังหวัด    | อำเภอ | ตำบล | หมู่บ้าน | รายชื่ออำเภอที่ประกาศเขตภัยพิบัติฯ  |
|----------------|------------|-------|------|----------|---|
| ๑              | เชียงใหม่  | ๓     | ๕    | ๒๒       | ดอยเต่า สันกำแพง แม่ริม   |
| ๒              | อุตรดิตถ์  | ๑     | ๒    | ๑๕       | เมืองอุตรดิตถ์  |
| ๓              | พะเยา      | ๖     | ๓๐   | ๒๐๑      | เมืองพะเยา ดอกคำใต้ แม่ใจ จุน ภูกามยาว เชียงคำ                                      |
| ๔              | สุโขทัย    | ๘     | ๔๐   | ๒๘๖      | สวรรคโลก ศรีนคร ศรีสำโรง ศรีสันตลักษ์ เมือง ศรีมาศทุ่งเสลี่ยม บ้านด่านลานหอย        |
| ๕              | นครสวรรค์  | ๒     | ๒    | ๑๙       | เมือง ชุมแสง  |
| ๖              | นครราชสีมา | ๑๐    | ๖๒   | ๖๕๙      | ขามสะแกแสง คง บัวลาย แก้มสนามนาง โนนไทย ด่านขุนทด โนนสูง เทพารักษ์ พระทองคำ บัวใหญ่ |
| ๗              | นครพนม     | ๒     | ๖    | ๕๔       | นาหว้า โพนสวรรค์  |
| ๘              | มหาสารคาม  | ๔     | ๒๗   | ๓๑๑      | กันทรวิชัย โกสุมพิสัย ชื่นชม เชียงยืน   |
| ๙              | บุรีรัมย์  | ๓     | ๗    | ๓๒       | เมือง พลับพลาชัย ห้วยราช  |
| ๑๐             | กาญจนบุรี  | ๒     | ๖    | ๔๗       | ห้วยกระเจา ท่าม่วง  |
| ๑๑             | เพชรบุรี   | ๒     | ๒    | ๑๐       | ชะอำ แก่งกระจาน   |
| ๑๒             | สระแก้ว    | ๔     | ๒๘   | ๒๔๖      | โคกสูง วัฒนานคร ตาพระยา อรัญประเทศ  |
| รวม ๑๒ จังหวัด |            | ๔๗    | ๒๑๗  | ๑,๙๐๒    |   |

#### ๙. การคาดหมายลักษณะอากาศ ๗ วันข้างหน้า (ระหว่างวันที่ ๒๘ กุมภาพันธ์ - ๕ มีนาคม ๒๕๕๙)

ในช่วงวันที่ ๒๘ ก.พ. - ๑ มี.ค. บริเวณความกดอากาศสูงกำลังแรงจากประเทศจีนยังคงปกคลุมบริเวณประเทศไทยและทะเลจีนใต้ ประกอบกับมีลมตะวันตกในระดับบนปกคลุมบริเวณภาคเหนือตอนบน ลักษณะเช่นนี้ทำให้ประเทศไทยตอนบนมีอากาศหนาวเย็นกับมีลมแรง โดยภาคเหนือจะมีฝนฟ้าคะนอง และอุณหภูมิจะลดลง ๒-๔ องศาเซลเซียส สำหรับบริเวณตอนบนของภาคเหนือที่พัดปกคลุมอ่าวไทยและภาคใต้ยังคงมีกำลังแรง ลักษณะเช่นนี้ทำให้คลื่นลมบริเวณอ่าวไทยมีคลื่นสูง ๒-๔ เมตร ส่วนในช่วงวันที่ ๒ - ๕ มี.ค. บริเวณความกดอากาศสูงที่ปกคลุมประเทศไทยตอนบนจะมีกำลังอ่อนลง แต่ยังคงทำให้บริเวณดังกล่าวมีอากาศเย็น สำหรับบริเวณตอนบนของภาคเหนือที่พัดปกคลุมอ่าวไทยและภาคใต้มีกำลังอ่อนลง ทำให้คลื่นลมบริเวณอ่าวไทยจะมีกำลังอ่อนลง

จึงเรียนมาเพื่อโปรดทราบ

นายสุพจน์ โตวิจักษณ์ชัยกุล  
อธิบดีกรมทรัพยากรน้ำ