



รายงานสถานการณ์น้ำรายวัน

เสนอโดย

ศูนย์เมขลา

ศูนย์ป้องกันวิกฤติน้ำ

กรมทรัพยากรน้ำ

ประจำวันที่ ๑๗ มีนาคม ๒๕๖๔

โทร. ๐๒-๒๗๑๖๐๐๐ ต่อ ๖๔๔๕

Line ID : mekhalawoc

สารบัญ

- ๑) สรุปสถานการณ์น้ำ
- ๒) รายงานสถานการณ์พื้นที่เสี่ยงอุทกภัยน้ำหลากในเขตพื้นที่ลาด
เชิงเขา
- ๓) สถานการณ์น้ำในอ่างเก็บน้ำขนาดใหญ่ และขนาดกลาง
- ๔) รายงานสถานการณ์น้ำรายลุ่มน้ำ



สรุปสถานการณ์น้ำ





รายงานการเฝ้าระวังติดตามสถานการณ์น้ำ ๒๔ ชั่วโมง

ศูนย์ป้องกันวิกฤติน้ำ กรมทรัพยากรน้ำ กระทรวงทรัพยากรธรรมชาติและสิ่งแวดล้อม

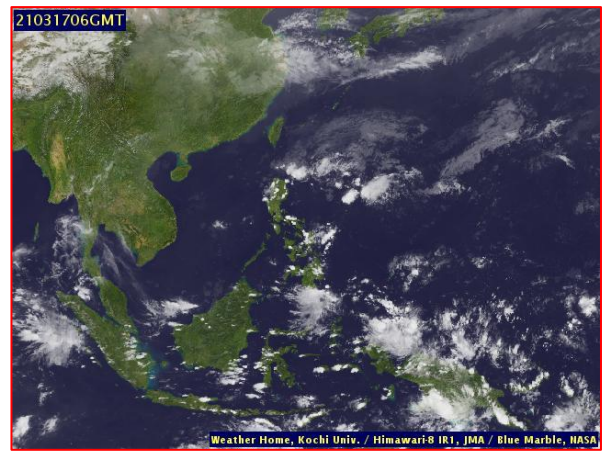
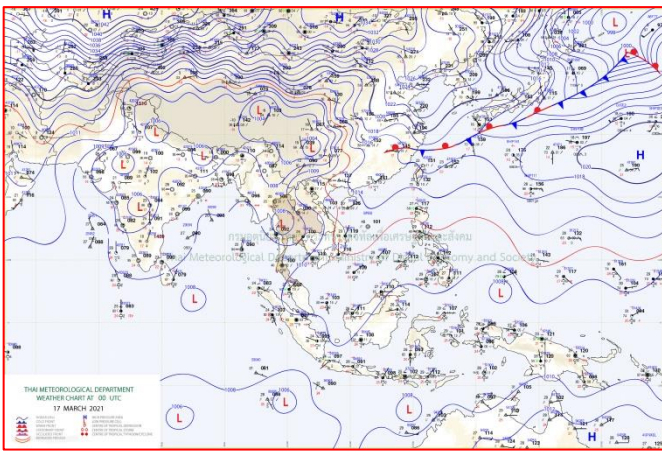
โทรศัพท์ ๐ ๒๒๗๑ ๖๐๐๐ ต่อ ๖๔๔๕ โทรสาร ๐ ๒๒๗๘ ๖๖๒๙ <http://www.dwr.go.th>

รายงานการเฝ้าระวังติดตามสถานการณ์น้ำประจำวัน ที่ ๑๗ มีนาคม ๒๕๖๔

เรียนร.ม.ท. เลขานุการ ร.ม.ท. ที่ปรึกษา ร.ม.ท. ปกท.ท.ส. รอง ปกท.ท.ส. อทน. อทบ. และหน่วยงานที่เกี่ยวข้อง

๑. สภาพอากาศ เวลา ๑๒.๐๐ น. (กรมอุตุนิยมวิทยา)

พยากรณ์อากาศ ๒๔ ชั่วโมงข้างหน้า ความกดอากาศต่ำเนื่องจากความร้อนปกคลุมภาคเหนือตอนล่างและภาคกลางตอนบน ทำให้ประเทศไทยตอนบนมีอากาศร้อนกับมีอากาศร้อนจัดเป็นบางพื้นที่ในภาคเหนือ โดยมีฟ้าหลัวในตอนกลางวัน ประกอบกับลมใต้และลมตะวันออกเฉียงใต้ยังคงพัดนำความชื้นเข้ามาปกคลุมภาคเหนือตอนล่าง ภาคตะวันออกเฉียงเหนือ ภาคกลาง และภาคตะวันออก ทำให้บริเวณดังกล่าวมีฝนฟ้าคะนองบางแห่ง



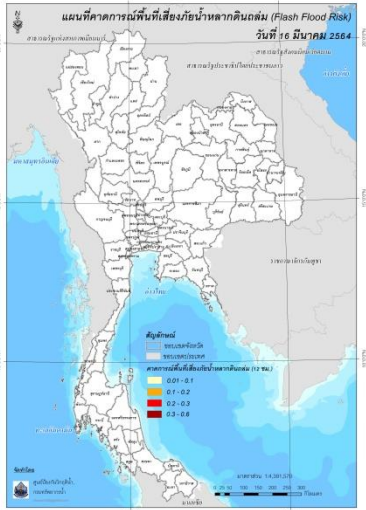
แผนที่อากาศ วันที่ ๑๗ มี.ค. ๒๕๖๔ เวลา ๐๗.๐๐ น.

ภาพถ่ายดาวเทียม วันที่ ๑๗ มี.ค. ๒๕๖๔ เวลา ๑๓.๐๐ น.

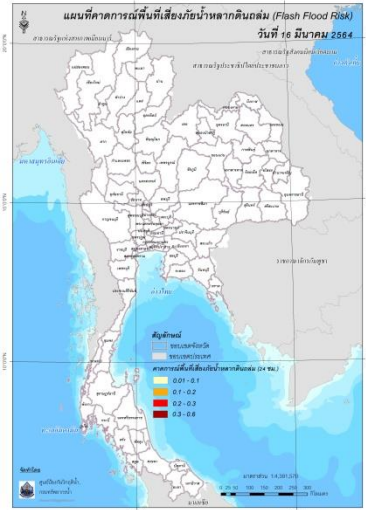
๒. การคาดการณ์พื้นที่เสี่ยงภัยน้ำหลากดินถล่ม ณ วันที่ ๑๖ มีนาคม ๒๕๖๔ (กรมทรัพยากรน้ำ)

การคาดการณ์พื้นที่เสี่ยงภัยน้ำหลากดินถล่มจากข้อมูล MRCFFGS วันที่ 16 มีนาคม 2564 ในอีก 12 ชม. 24 ชม. และ 36 ชม. **ไม่พบพื้นที่เสี่ยง**

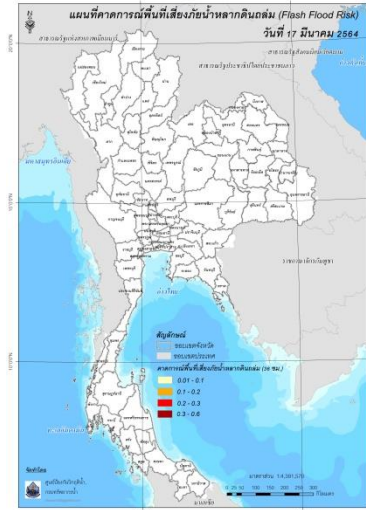
แผนที่แสดงการคาดการณ์พื้นที่เสี่ยงภัยน้ำหลากดินถล่ม วันที่ 16 มีนาคม 2564



วันที่ 16 มี.ค. 64 (03:00 น.)



วันที่ 16 มี.ค. 64 (15:00 น.)



วันที่ 17 มี.ค. 64 (03:00 น.)

๓. สถานการณ์ภาวะน้ำท่วม และสถานการณ์ฝนแล้ง/ฝนทิ้งช่วง ณ วันที่ ๑๗ มีนาคม ๒๕๖๔ (ปก.)

สถานการณ์สาธารณภัย

ไม่มีสถานการณ์

๔. ความช่วยเหลืออุทกภัยของกรมทรัพยากรน้ำ



รัฐบาลห่วงใยประชาชน
สนับสนุนน้ำเพื่อการเกษตร
สนับสนุนน้ำเพื่อการอุปโภคบริโภค

สทภ.๘ ช่วยเหลือภัยแล้ง
พื้นที่ จ.นครศรีธรรมราช

๘ มีนาคม ๒๕๖๔ นายสุทัศน์ นุ้ยเล็ก
 ผู้อำนวยการสำนักงานทรัพยากรน้ำภาค ๘
 มอบหมายให้ส่วนบริหารจัดการน้ำ เร่งรัดการ
 ดำเนินการติดตั้ง เครื่องสูบน้ำขนาด ๑๒ นิ้ว
 จำนวน ๒ เครื่อง บ้านห้วยน้ำเย็น ม.๔
 และ บ้านโคกหรั่ง ม.๘ ต.ทรายขาว อ.หัวไทร
 จ.นครศรีธรรมราช เพื่อช่วยเหลือภัยแล้ง
 สามารถช่วยเหลือพื้นที่เกษตรกรรมประมาณ
 ๔,๕๕๐ ไร่ ประชาชนในพื้นที่ได้รับประโยชน์
 ประมาณ ๙๖๕ ครัวเรือน

ส่วนบริหารจัดการน้ำ ต.เขารูปช้าง อ.เมืองสงขลา จ.สงขลา

สรุปสถานการณ์น้ำภาพรวมของประเทศ



16 มี.ค. 64 เวลา 07.00 น.

02 554 1800

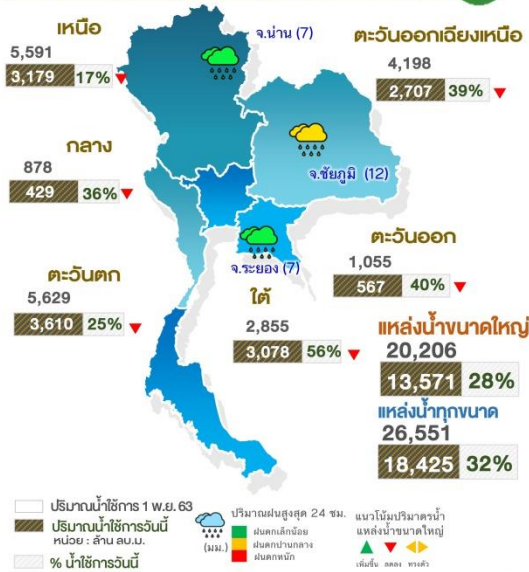
www.onwr.go.th

พลเอก ประวิตร วงษ์สุวรรณ กำชับหน่วยงานเร่งช่วยเหลือประชาชนในพื้นที่ขาดน้ำ

สภาพอากาศ

- บริเวณภาคเหนือตอนล่าง ภาคกลาง ภาคตะวันออกและภาคใต้ มีฝนเล็กน้อยถึงปานกลาง
- 24 ชั่วโมงที่ผ่านมา มีฝนปานกลาง บริเวณ จ.ชัยภูมิ (12 มม.) จ.น่าน (7 มม.) และ จ.ระยอง (7 มม.)

ปริมาณน้ำใช้การในแหล่งน้ำ



สถานการณ์น้ำท่า

- ระดับน้ำแม่น้ำสายหลัก
 - ภาคเหนือ ภาคกลาง ภาคตะวันออกเฉียงเหนือ ภาคตะวันออก และภาคใต้ **น้ำน้อยถึงปกติ มีแนวโน้มลดลง**
 - แม่น้ำโขง **น้ำน้อยถึงปกติ มีแนวโน้มทรงตัว**
- คุณภาพน้ำ ณ จุดเฝ้าระวัง แม่น้ำสายหลัก
 - น้ำเพื่ออุปโภค-บริโภค แม่น้ำเจ้าพระยา ณ สถานีสูบน้ำสำแล จ.ปทุมธานี
 - ค่าความเค็ม 0.15 กรัมต่อลิตร อยู่ในเกณฑ์มาตรฐาน (มาตรฐานไม่เกิน 0.25 กรัมต่อลิตร)
 - ปริมาณออกซิเจนละลายน้ำ 4.0 มิลลิกรัมต่อลิตร อยู่ในเกณฑ์มาตรฐาน (มาตรฐานไม่ต่ำกว่า 2.0 มิลลิกรัมต่อลิตร)
 - น้ำเพื่อการเกษตร แม่น้ำท่าจีน และแม่น้ำบางปะกง
 - ค่าความเค็ม **สูงกว่าเกณฑ์มาตรฐาน** บริเวณปากแม่น้ำ (มาตรฐานไม่เกิน 2.0 กรัมต่อลิตร)
 - ปริมาณออกซิเจนละลายน้ำ อยู่ในเกณฑ์มาตรฐาน

ติดตามข่าวสาร



ข่าวสารกองอำนวยการน้ำแห่งชาติ

ข่าวสารสำนักบริหารการน้ำแห่งชาติ

จัดทำโดย

นางสาวสุวิมล
นางสาวสุกิตา
นายอุดมศักดิ์
นางสาวนันทิพย์

พิมพ์คำ
พลา
มีโชค
โสมกัญ

นักอุทกวิทยานโยบายการพิชิต
นักอุทกวิทยาปฏิบัติการ
วิศวกรระบบการปฏิบัติการ
นักอุทกวิทยาปฏิบัติการ

แหล่งน้ำที่เฝ้าระวังน้ำน้อย



การบริหารจัดการน้ำ

- พลเอก ประวิตร วงษ์สุวรรณ รองนายกรัฐมนตรี เป็นประธานการประชุมคณะอนุกรรมการอำนวยการด้านการบริหารจัดการทรัพยากรน้ำ ครั้งที่ 1/2564 เมื่อวันที่ 15 มี.ค.64 ที่ประชุมมีมติและข้อสั่งการ ดังนี้
- ให้ทุกหน่วยงานดำเนินการตามมาตรการรองรับสถานการณ์ขาดแคลนน้ำฤดูแล้ง ปี 2563/64 อย่างรัดกุม
 - เห็นชอบมาตรการรับมือฤดูฝน ปี 2564 ตามที่ กอนช. ร่วมกับหน่วยงานที่เกี่ยวข้องกำหนด 9 มาตรการรองรับสถานการณ์ฤดูฝน ปี 2564 ประกอบด้วย
 - การคาดการณ์พื้นที่เสี่ยงน้ำท่วม และฝนทิ้งช่วง
 - บริหารจัดการพื้นที่ลุ่มต่ำ เพื่อใช้รองรับน้ำหลาก
 - ทบทวน ปรับปรุงเกณฑ์บริหารจัดการน้ำในแหล่งน้ำ ขนาดใหญ่ - กลาง และเขื่อนระบายน้ำ
 - ซ่อมแซม ปรับปรุง อาคารชลศาสตร์ ระบบระบายน้ำ สถานีโทรมาตร ให้พร้อมใช้งาน
 - ปรับปรุงแก้ไขสิ่งกีดขวางทางน้ำ
 - ขุดลอกคูคลอง กำจัดผักตบชวา
 - เตรียมความพร้อมเครื่องจักร เครื่องมือในการให้ความช่วยเหลือ
 - สร้างการรับรู้และประชาสัมพันธ์ และ
 - การติดตามประเมินผล โดยมอบหมายให้หน่วยงานผู้รับผิดชอบนำมาตรการไปจัดทำแผนปฏิบัติการ
- เพื่อเสนอต่อคณะกรรมการทรัพยากรน้ำแห่งชาติ (กนช.) และคณะรัฐมนตรีพิจารณาต่อไป

มาตรการและการให้ความช่วยเหลือ

- กอนช. มอบหมายให้หน่วยงานดำเนินการในพื้นที่เสี่ยงขาดแคลนน้ำในช่วงฤดูแล้งนี้ หน่วยงานได้ดำเนินการ ดังนี้
- กรมฝนหลวงและการบินเกษตร ปฏิบัติการฝนหลวงเพื่อช่วยเหลือพื้นที่เกษตรบริเวณ จ.เชียงใหม่ พิจิตร โลก นครสวรรค์ กาญจนบุรี และ จ.ประจวบคีรีขันธ์
 - กรมทรัพยากรน้ำบาดาล ตรวจสอบการใช้ประโยชน์จากบ่อน้ำบาดาลเพื่อบำรุงรักษา ซ่อมแซมให้สามารถใช้งานได้ เตรียมการรับมือภัยแล้งในพื้นที่ จ.ชัยภูมิ บุรีรัมย์ นครราชสีมา และบึงกาฬ



สามารถติดตามสถานการณ์น้ำได้ที่ <http://waterinfo.onwr.go.th>



นายมงคล หลีกเมือง

ผู้อำนวยการศูนย์ป้องกันวิกฤติน้ำ

(เลขานุการคณะกรรมการศูนย์อำนวยการติดตามแก้ไขภาวะน้ำแล้งน้ำท่วม)

กรมทรัพยากรน้ำ

รายงานสถานการณ์พื้นที่
เสี่ยงอุทกภัยน้ำหลากในเขต
พื้นที่ลาดเชิงเขา

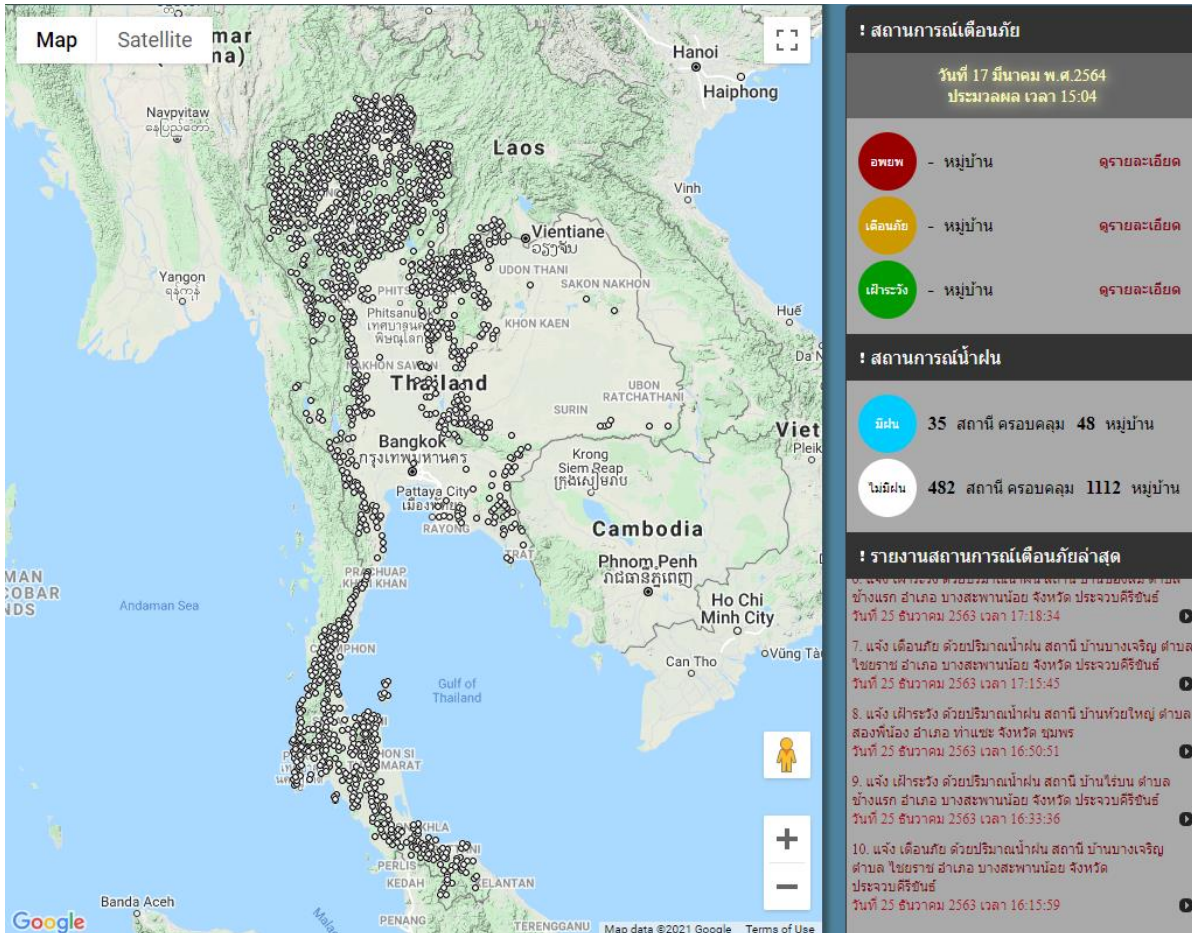


รายงานสถานการณ์พื้นที่เสี่ยงอุทกภัยน้ำหลากในเขตพื้นที่ลัดเชิงเขา

วันที่ 17 มีนาคม 2564 เวลา 15:00 น.

1) Early Warning System (17 มี.ค. 2564 เวลา 15.00 น)

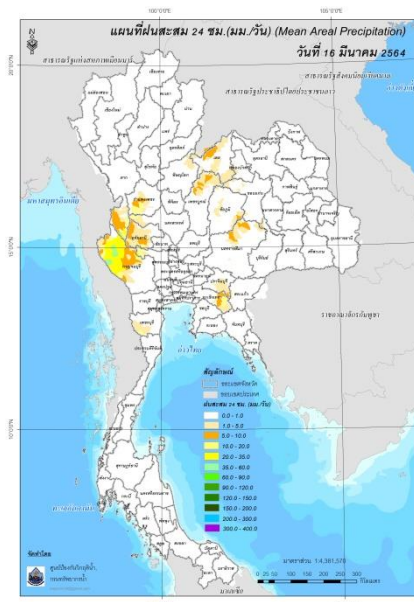
สถานี Early Warning System ที่มีฝนตกทั้งหมด 35 สถานี ครอบคลุม 48 หมู่บ้าน ไม่มีการแจ้งเตือน



ที่มา : สำนักวิจัย พัฒนาและอุทกวิทยา

2) ปริมาณฝน

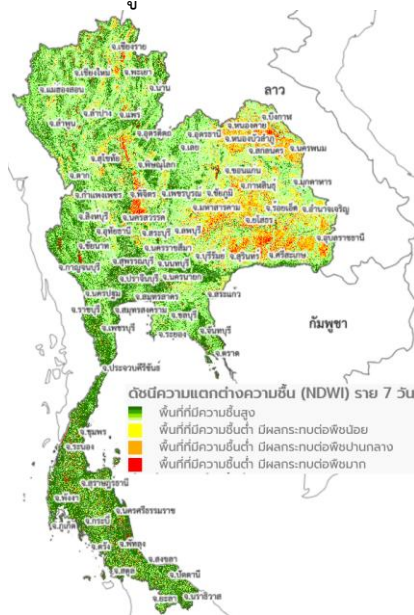
ผลการเปรียบเทียบปริมาณฝนสะสม 24 ชั่วโมง ของวันที่ 16 – 17 มีนาคม 2564 (เวลา 15:00 น.) จากระบบของ Mekong River Commission Flash Flood Guidance System (MRCFFGS) แสดงให้เห็นว่ามีปริมาณฝนตกบริเวณจังหวัดเลย เพชรบูรณ์ ชัยภูมิ บุรีรัมย์ และปราจีนบุรี มีปริมาณฝนสะสมประมาณ 1 - 5 มม./วัน ส่วนบริเวณจังหวัดกำแพงเพชร นครสวรรค์ นครราชสีมา สุพรรณบุรี ฉะเชิงเทรา และเพชรบุรี มีปริมาณฝนสะสมประมาณ 10-20 มม./วัน และบริเวณจังหวัดตาก และกาญจนบุรี มีปริมาณฝนสะสมประมาณ 35-60 มม./วัน



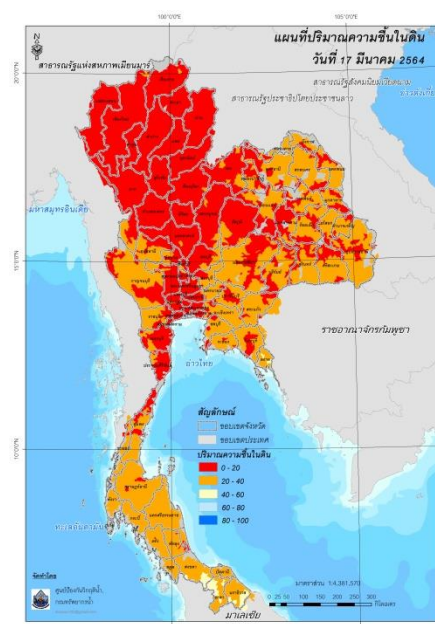
ปริมาณฝนสะสม 24 ชั่วโมง (MRCFFGS)

3) ปริมาณความชื้นในดิน

ปริมาณความชื้นในดินจากแผนที่ดาวเทียมของ Gistda (ดัชนีความแตกต่าง (NDWI) ราย 7 วัน) และค่าความชื้นในดินที่ได้จากระบบ MRCFFGS พบว่าพื้นที่บริเวณภาคใต้ มีค่าความชื้นอยู่ในเกณฑ์ประมาณร้อยละ 40 - 60 สภาวะดังกล่าวหมายถึงดินในพื้นที่บริเวณดังกล่าว ยังสามารถรองรับปริมาณน้ำฝนได้อีกประมาณ 60% ก่อนที่จะเข้าสู่สภาพอิ่มตัว

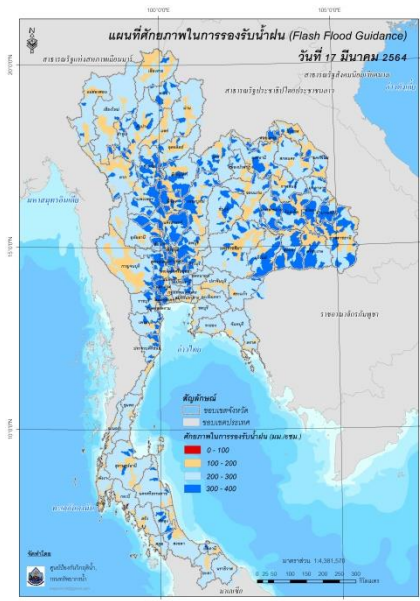


แผนที่ดาวเทียมของ Gistda
(11 - 17 มี.ค. 64)



ปริมาณความชื้นในดิน (MRCFFG)

4) ศักยภาพในการรองรับน้ำฝน FFG (Flash Flood Guidance)

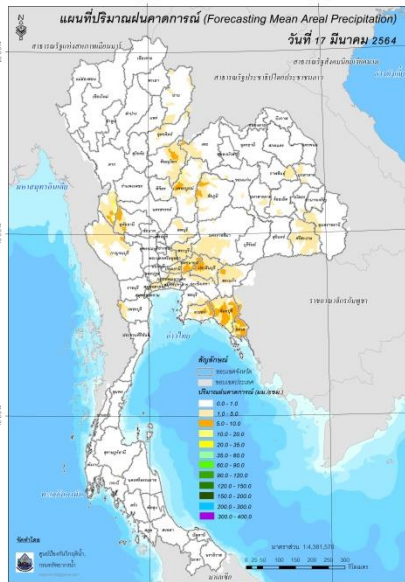


FFG หมายถึง ค่าความสามารถในการรองรับปริมาณฝนของพื้นที่นั้นๆ ก่อนที่จะเกิดสภาวะน้ำล้นตลิ่งที่จุดออกของปลายพื้นที่ โดยค่า FFG 06-hr หมายถึง ปริมาณฝนที่จะส่งผลให้เกิดสภาวะน้ำล้นตลิ่งที่ปลายลุ่มน้ำในอีก 6 ชั่วโมงข้างหน้า (มม./6ชม.)

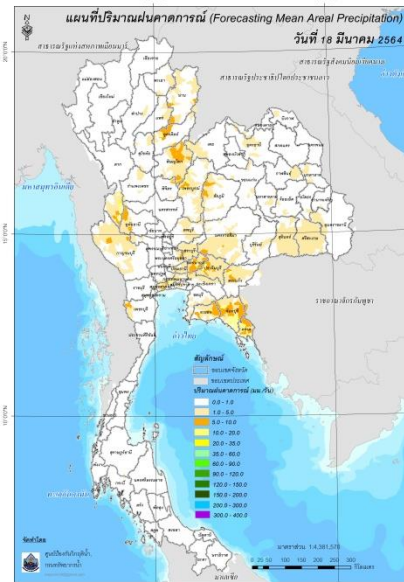
5) ปริมาณฝนคาดการณ์ล่วงหน้า

ปริมาณฝนคาดการณ์ในวันที่ 17 มีนาคม 2564 เวลา 21.00 น. บริเวณภาคเหนือบางส่วน ภาคตะวันออกเฉียงเหนือบางส่วน ภาคตะวันออก ภาคกลาง และภาคตะวันตก จะมีปริมาณฝนสะสม 6 ชั่วโมงข้างหน้า 1-5 มม. ส่วนบริเวณจังหวัดพิษณุโลก เพชรบูรณ์ กรุงเทพมหานคร นครนายก จันทบุรี และตราด จะมีปริมาณฝนสะสม 6 ชั่วโมงข้างหน้า 10-20 มม. และบริเวณจังหวัดตาก จะมีปริมาณฝนสะสม 6 ชั่วโมงข้างหน้า 20-35 มม.

ปริมาณฝนคาดการณ์ในวันที่ 18 มีนาคม 2564 เวลา 15.00 น. บริเวณภาคเหนือบางส่วน ภาคตะวันออกเฉียงเหนือบางส่วน ภาคตะวันออก ภาคกลาง และภาคตะวันตก จะมีปริมาณฝนสะสม 24 ชั่วโมงข้างหน้า 1-5 มม. ส่วนบริเวณจังหวัดอุดรธานี เลย เพชรบูรณ์ นครราชสีมา กรุงเทพมหานคร นครนายก ปราจีนบุรี สระแก้ว จันทบุรี และตราด จะมีปริมาณฝนสะสม 24 ชั่วโมงข้างหน้า 10-20 มม. และบริเวณจังหวัดพิษณุโลก และตาก จะมีปริมาณฝนสะสม 24 ชั่วโมงข้างหน้า 20-35 มม.



ปริมาณฝนคาดการณ์ในวันที่ 17 มีนาคม 2564

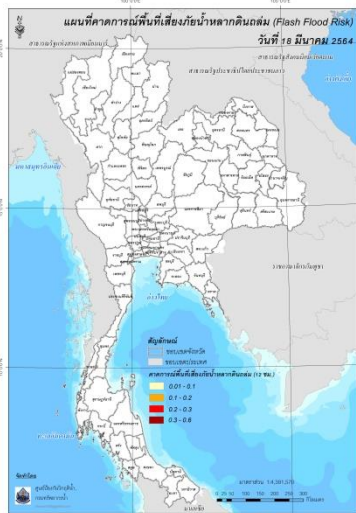


ปริมาณฝนคาดการณ์ในวันที่ 18 มีนาคม 2564

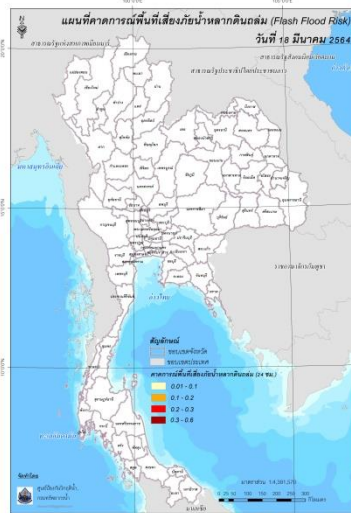
6) ความเสี่ยงจากน้ำท่วม

- การคาดการณ์พื้นที่เสี่ยงภัยน้ำหลากดินถล่มจากข้อมูล MRCFFGS วันที่ 17 มีนาคม 2564 ในอีก 12 ชม. 24 ชม. และ 36 ชม. ไม่พบพื้นที่เสี่ยง

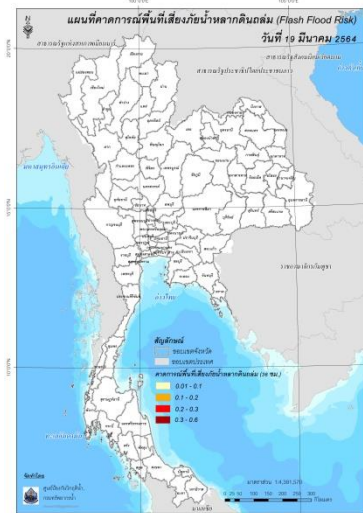
แผนที่แสดงการคาดการณ์พื้นที่เสี่ยงภัยน้ำหลากดินถล่ม วันที่ 17 มีนาคม 2564



วันที่ 18 มี.ค. 64 (03:00 น.)



วันที่ 18 มี.ค. 64 (15:00 น.)

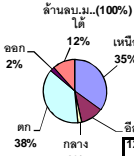


วันที่ 19 มี.ค. 64 (03:00 น.)

คำแนะนำ: ข้อมูลดังกล่าวเป็นการคาดการณ์พื้นที่เสี่ยงภัยน้ำหลาก โดยอาศัยข้อมูลปริมาณฝนจากดาวเทียม ดังนั้นรายงานฉบับนี้ควรใช้งานควบคู่ไปกับการตรวจวัดปริมาณฝนจริงภาคสนาม และข้อมูลจากเรดาร์ เพื่อประกอบการตัดสินใจ

สถานการณ์น้ำในอ่างเก็บน้ำ
ขนาดใหญ่ และขนาดกลาง





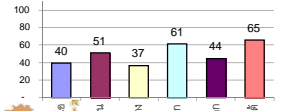
รายงานสรุปสภาพน้ำในอ่างเก็บน้ำขนาดใหญ่และขนาดกลาง

รายงานสถานการณ์ ณ วันที่ 17 มีนาคม 2564

ปริมาณน้ำในอ่างที่ใช้การได้ในสัปดาห์นี้ + มากกว่า / - น้อยกว่า สัปดาห์ก่อน **529.45** ล้าน ลบ.ม.

สรุปสถานการณ์ปริมาณน้ำในอ่างเก็บน้ำที่ใช้ในกิจกรรมทั้งหมดประเทศ มากกว่าปริมาณน้ำที่ไหลเข้าอ่าง เมื่อเทียบกับสัปดาห์ที่ผ่านมา ควรใช้น้ำอย่างระมัดระวัง

% ปริมาณน้ำรวมแต่ละภาคปัจจุบัน



สรุปสถานการณ์ปริมาณน้ำในอ่างฯ

คงที่	1	อ่าง
ลดลง	35	อ่าง
เพิ่มขึ้น	2	อ่าง

เปรียบเทียบปริมาณน้ำรวม
ประเทศไทยปัจจุบัน
กับปี 64 และ 63

วันที่ 17 มีนาคม 2564 เท่ากับ

36,935 ล้าน ลบ.ม. หรือ เท่ากับ

52%

วันที่ 16 มีนาคม 2563 เท่ากับ

38,004 ล้าน ลบ.ม. หรือ เท่ากับ

53%

ภาค	สถานการณ์ปริมาณน้ำในอ่าง				ปริมาณน้ำเปลี่ยนแปลง (ล้าน ม.³)	สถานะ
	ล้น (แห่ง)	คงที่ (แห่ง)	เพิ่มขึ้น (แห่ง)	รวม (แห่ง)		
ภาคเหนือ	7	-	-	7	-131.00	ปริมาณน้ำในอ่างเก็บน้ำลดลง
ภาคตะวันออกเฉียงเหนือ	12	-	-	12	-130.00	ปริมาณน้ำในอ่างเก็บน้ำลดลง
ภาคกลาง	3	-	-	3	-30.00	ปริมาณน้ำในอ่างเก็บน้ำลดลง
ภาคตะวันตก	2	-	-	2	-146.00	ปริมาณน้ำในอ่างเก็บน้ำลดลง
ภาคตะวันออก	7	1	2	10	-24.45	ปริมาณน้ำในอ่างเก็บน้ำลดลง
ภาคใต้	4	-	-	4	-68.00	ปริมาณน้ำในอ่างเก็บน้ำลดลง
รวมทั้งประเทศ	35	1	2	38	-529.45	ปริมาณน้ำในอ่างเก็บน้ำลดลง

ภาค	อ่างเก็บน้ำ	ความจุที่ (ล้าน ม.³)	ปริมาณน้ำที่ใช้งานได้ (ล้าน ม.³)	ใช้การได้จริง (ล้าน ม.³)	ปริมาณน้ำรวม วันที่ 16 มีนาคม 2563		ปัจจุบัน วันที่ 17 มีนาคม 2564				สัปดาห์ก่อน วันที่ 11 มีนาคม 2564				ปริมาณน้ำ + เพิ่มขึ้น (ล้าน ม.³)	สถานการณ์ในอ่าง	
					%	ปริมาณน้ำรวม (ล้าน ม.³)	%	ปริมาณน้ำรวม (ล้าน ม.³)	%	ปริมาณน้ำใช้การได้จริง (ล้าน ม.³)	%	ปริมาณน้ำรวม (ล้าน ม.³)	%	ปริมาณน้ำใช้การได้จริง (ล้าน ม.³)			%
ภาคเหนือ (7)																	
1	ภูมิพล (2)	13,462	3,800	9,662	4,922	37%	4,867	36%	1,067	11%	4,909	36%	1,109	11%	-42.00	ลดลง	
2	สิริกิติ์ (2)	9,510	2,850	6,660	4,139	44%	4,279	45%	1,429	21%	4,373	46%	1,523	23%	-94.00	ลดลง	
3	แม่งัด	265	12	253	90	34%	112	42%	100	40%	117	44%	105	42%	-5.00	ลดลง	
4	แมกวง	263	14	249	67	25%	66	25%	52	21%	70	27%	56	22%	-4.00	ลดลง	
5	กัวลม	106	3	103	55	52%	57	54%	54	52%	61	58%	58	56%	-4.00	ลดลง	
6	กัวคอง	170	6	164	67	39%	63	37%	57	35%	64	38%	58	35%	-1.00	ลดลง	
7	แควน้อย	939	43	896	347	37%	332	35%	289	32%	336	36%	293	33%	-4.00	ลดลง	
	แม่มอก	110	16	94	29	26%	39	35%	23	24%	40	36%	24	26%	-1.00	ลดลง	
	รวมภาคเหนือ	34,85%	24,825	6,744	18,081	39%	9,815	40%	3,071	17%	9,969	40%	3,202	18%	-131.00	ลดลง	
ภาคตะวันออกเฉียงเหนือ (12)																	
8	ห้วยหลวง	136	7	129	42	31%	43	32%	36	28%	44	32%	37	29%	-1.00	ลดลง	
9	น้ำจืด	520	45	475	218	41%	195	38%	150	32%	198	38%	153	32%	-3.00	ลดลง	
10	น้ำพอง (2)	165	8	157	77	47%	79	48%	71	45%	80	48%	72	46%	-1.00	ลดลง	
11	จุฬารัตน์ (2)	164	37	127	40	24%	84	51%	47	37%	86	52%	49	39%	-2.00	ลดลง	
12	อุบลรัตน์ (2)	2,431	581	1,850	386	16%	1,103	45%	522	28%	1,144	47%	563	30%	-41.00	ลดลง	
13	ลำปาว	1,980	100	1,880	900	45%	616	31%	516	27%	648	33%	548	29%	-32.00	ลดลง	
14	ลำตะคอง	314	22	292	117	37%	280	89%	258	88%	285	91%	263	90%	-5.00	ลดลง	
15	ลำพระเพลิง	155	1	154	15	10%	117	75%	116	75%	120	77%	119	77%	-3.00	ลดลง	
16	มูลนง	141	7	134	34	24%	118	84%	111	83%	120	85%	113	84%	-2.00	ลดลง	
17	ลำแจะ	275	7	268	61	22%	184	67%	177	66%	191	69%	184	69%	-7.00	ลดลง	
18	ลำน้ำจืด	121	3	118	20	17%	88	73%	85	72%	89	74%	86	73%	-1.00	ลดลง	
19	สิรินธร (2)	1,966	831	1,135	1,308	67%	1,351	69%	520	46%	1,383	70%	552	49%	-32.00	ลดลง	
	รวมภาคตะวันออกเฉียงเหนือ	11,80%	8,369	1,649	6,720	38%	4,257	51%	2,609	39%	4,388	52%	2,739	41%	-130.00	ลดลง	
ภาคกลาง (3)																	
20	ป่าสักชลสิทธิ์	960	3	957	173	18%	309	32%	306	32%	337	35%	334	35%	-28.00	ลดลง	
21	อู่ทอง	160	17	143	34	21%	55	34%	38	27%	56	35%	39	27%	-1.00	ลดลง	
22	กระเสียว	299	99	200	56	19%	154	52%	55	28%	156	52%	57	29%	-2.00	ลดลง	
	รวมภาคกลาง	1.92%	1,419	119	1,300	19%	519	37%	399	28%	548	39%	429	33%	-30.00	ลดลง	
ภาคตะวันตก (2)																	
23	ศรีนครินทร์ (2)	17,745	10,265	7,480	13,777	78%	12,226	69%	1,961	26%	12,322	69%	2,057	28%	-96.00	ลดลง	
24	วชิราลงกรณ (2)	8,860	3,012	5,848	5,515	62%	4,016	45%	1,004	17%	4,066	46%	1,054	18%	-50.00	ลดลง	
	รวมภาคตะวันตก	37.51%	26,605	13,277	13,328	73%	16,241	61%	2,965	22%	16,388	62%	3,111	23%	-146.00	ลดลง	
ภาคตะวันออก (6+4)																	
25	ขุนด่าน	224	5.00	219	68	30%	80	36%	75	34%	88	39%	83	38%	-8.00	ลดลง	
26	คลองสิชล	420	30.00	390	63	15%	72	17%	42	11%	74	18%	44	11%	-2.00	ลดลง	
27	บางพระ (3)	117	12.00	105	30	26%	57	49%	45	43%	58	50%	46	44%	-1.00	ลดลง	
28	หนองปลาไหล (3)	164	13.75	150	27	16%	126	77%	112	75%	126	77%	112	75%	-	คงที่	
29	ประแสร์ (3)	295	20.00	275	71	24%	189	64%	169	61%	193	65%	173	63%	-4.00	ลดลง	
30	มาบประชัน (3)	17	0.72	16	2	11%	6	35%	5	32%	5	33%	4.71	30%	0.33	เพิ่มขึ้น	
31	หนองค้อ (3)	21	1.00	20	4	20%	12	58%	11	56%	13	59%	11.71	57%	-0.24	ลดลง	
32	ดอกทราย (3)	79	3.00	76	19	23%	52	65%	49	64%	54	67%	50.55	66%	-1.81	ลดลง	
33	คลองใหญ่ (3)	45	3.00	42	4	9%	13	28%	10	23%	12	27%	9.50	22%	0.27	เพิ่มขึ้น	
34	นวมินทร์จินดา	295	19.00	276	387	131%	136	46%	117	42%	144	49%	125.00	45%	-8.00	ลดลง	
	รวมภาคตะวันออก	2.37%	1,678	1,07	1,570	40%	743	44%	635	40%	767	46%	660	42%	-24.45	ลดลง	
ภาคใต้ (4)																	
35	แก่งกระจาน	710	65	645	332	47%	381	54%	316	49%	394	55%	329	51%	-13.00	ลดลง	
36	ปราณบุรี	391	18	373	194	50%	287	73%	269	72%	297	76%	279	75%	-10.00	ลดลง	
37	รัชชประภา (2)	5,639	1,352	4,287	3,271	58%	3,511	62%	2,159	50%	3,539	63%	2,187	51%	-28.00	ลดลง	
38	บางลา (2)	1,454	276	1,178	1,046	72%	1,180	81%	904	77%	1,197	82%	921	78%	-17.00	ลดลง	
	รวมภาคใต้	11.55%	8,194	1,711	6,483	59%	5,359	65%	3,648	56%	5,427	66%	3,716	57%	-68.00	ลดลง	
	รวมทั้งประเทศ	100%(38)	71,090	23,607	47,482	38,004	53%	36,935	52%	13,327	28%	30,132	42%	13,857	29%	-529.45	ลดลง

ที่มาข้อมูล : ตารางสรุปสภาพน้ำในอ่างเก็บน้ำขนาดใหญ่ทั่วประเทศ และตารางสรุปสภาพน้ำในอ่างเก็บน้ำภาคตะวันออกเฉียงเหนือ กรมชลประทาน

หมายเหตุ :

- อ่างเก็บน้ำขนาดใหญ่ หมายถึง อ่างเก็บน้ำที่มีความจุตั้งแต่ 100 ล้าน ลบ.ม. ขึ้นไป
- เป็นอ่างเก็บน้ำอยู่ในความรับผิดชอบของการไฟฟ้าฝ่ายผลิตแห่งประเทศไทย(10) นอกนั้นอยู่ในความรับผิดชอบของกรมชลประทาน (28)
- เป็นอ่างเก็บน้ำขนาดกลางที่มีความสำคัญต่อการอุตสาหกรรมและการประมง ของลุ่มน้ำชายฝั่งทะเลตะวันออก
- ที่มา : กรมชลประทาน และการไฟฟ้าฝ่ายผลิตแห่งประเทศไทย
- จังหวัดที่มีอ่างเก็บน้ำขนาดใหญ่มีจำนวน 26 จังหวัด ไม่มี 50 จังหวัด

รศ. นายถึง ระดมเก็บกักของอ่าง



ศูนย์เขล



ศูนย์ป้องกันกักตุนน้ำ กรมทรัพยากรน้ำ

ลำดับของเขื่อนตามความจุ

- ศรีนครินทร์
- ภูมิพล
- สิริกิติ์
- วชิราลงกรณ
- รัชชประภา
- อุบลรัตน์
- สิรินธร
- บางลา
- ลำปาว
- ป่าสัก

ลำดับของเขื่อนตามปริมาณน้ำใช้การได้

- ภูมิพล
- ศรีนครินทร์
- สิริกิติ์
- วชิราลงกรณ
- รัชชประภา
- ลำปาว
- อุบลรัตน์
- บางลา
- สิรินธร
- ป่าสัก

รายงานสถานการณ์น้ำ
รายลุ่มน้ำ



รายงานสถานการณ์น้ำลุ่มน้ำบางปะกง-ปราจีนบุรี

วันที่ 17 มีนาคม 2564

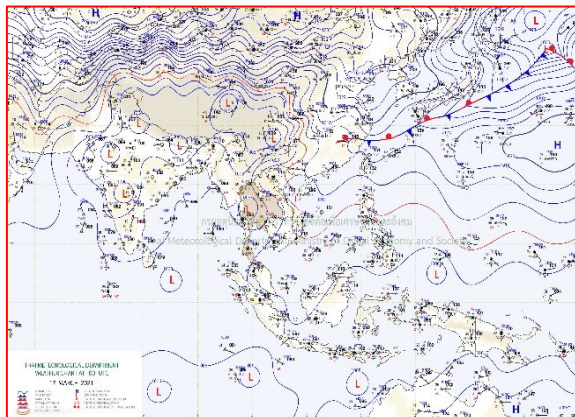
1) สภาพภูมิอากาศ (ที่มา : กรมอุตุนิยมวิทยา)

ลักษณะอากาศทั่วไป

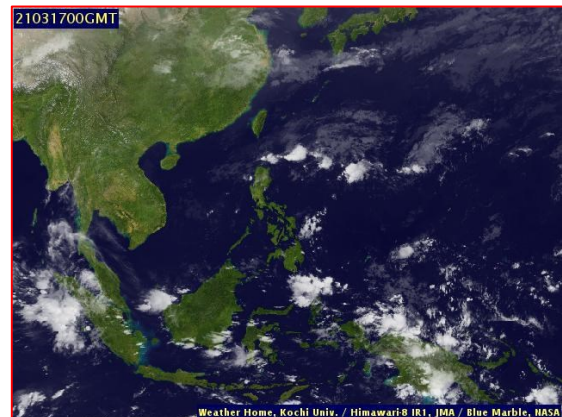
พยากรณ์อากาศ 24 ชั่วโมงข้างหน้า ความกดอากาศต่ำเนื่องจากความร้อนปกคลุมบริเวณภาคเหนือและภาคกลางตอนบน ทำให้ประเทศไทยตอนบนมีอากาศร้อนกับมีอากาศร้อนจัดเป็นบางพื้นที่ในบริเวณภาคเหนือและฟ้าหลัวในตอนกลางวัน ประกอบกับลมใต้และลมตะวันออกเฉียงใต้ยังคงพัดนำความชื้นเข้ามาปกคลุมภาคเหนือตอนล่าง ภาคตะวันออกเฉียงเหนือ ภาคกลาง และภาคตะวันออก ทำให้บริเวณดังกล่าวมีฝนบางแห่ง

สภาพอากาศภาคตะวันออก

อากาศร้อน กับมีฟ้าหลัวในตอนกลางวัน โดยมีฝนบางแห่ง อุณหภูมิต่ำสุด 25-27 องศาเซลเซียส อุณหภูมิสูงสุด 32-37 องศาเซลเซียส ลมตะวันออกเฉียงใต้ ความเร็ว 10-30 กม./ชม. ทะเลมีคลื่นต่ำกว่า 1 เมตร



แผนที่อากาศวันที่ 17 มี.ค. 2564 เวลา 07.00 น.



ภาพถ่ายจากดาวเทียมวันที่ 17 มี.ค. 2564 เวลา 07.00 น.

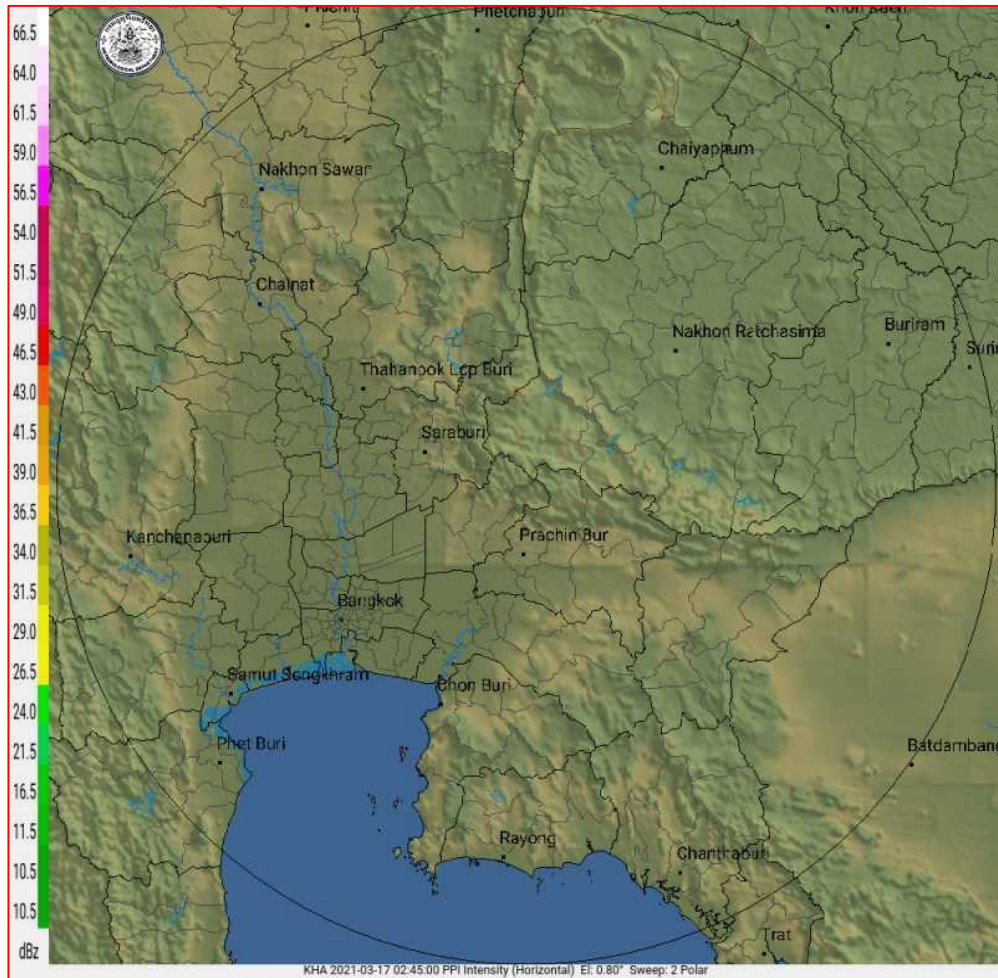
2) สถานการณ์ฝน

จากข้อมูลสถานการณ์ฝนในพื้นที่ลุ่มน้ำบางปะกง-ปราจีนบุรี ของวันที่ 17 มีนาคม 2564 จากกรมอุตุนิยมวิทยา สถาบันสารสนเทศทรัพยากรน้ำ (องค์การมหาชน) กรมชลประทาน และกรมทรัพยากรน้ำพบว่า มีฝนตกเล็กน้อยบริเวณอำเภอสนามชัยเขต จังหวัดฉะเชิงเทรา โดยมีปริมาณฝน 3.2 มม.

ข้อมูลสถานการณ์ฝนในพื้นที่ลุ่มน้ำบางปะกง-ปราจีนบุรี ณ วันที่ 17 มีนาคม 2564
(ข้อมูลจากกรมอุตุนิยมวิทยา เวลา 07.00 น.)

ลำดับ	พื้นที่	ปริมาณฝน (มม.)
1	อ.สนามชัยเขต จ.ฉะเชิงเทรา	3.2

หมายเหตุ“ฝน” คือ ฝนวัดปริมาณไม่ได้ (ต่ำกว่า 0.1 มิลลิเมตร), “*” คือ ไม่ได้รับข้อมูล



ภาพเรดาร์ตรวจอากาศ “สถานีนครนายก”
ณ วันที่ 17 มีนาคม 2564 เวลา 09.45 น.
(ที่มา : กรมอุตุนิยมวิทยา)

สถานการณ์น้ำฝน

<p>WRF-ROMS (ThaiGeo), 24-Hour Precipitation, Thailand Model (3x3 km) 16-Mar-2021 19:00 to 17-Mar-2021 19:00 (Bangkok Time)</p> <p>Created by HII Initial date: 16-Mar-2021 19:00 (Bangkok Time)</p>	<p>WRF-ROMS (ThaiGeo), 24-Hour Precipitation, Thailand Model (3x3 km) 17-Mar-2021 19:00 to 18-Mar-2021 19:00 (Bangkok Time)</p> <p>Created by HII Initial date: 16-Mar-2021 19:00 (Bangkok Time)</p>
<p>แผนที่การคาดการณ์น้ำฝนวันที่ 17 มี.ค. 64</p>	<p>แผนที่การคาดการณ์น้ำฝนวันที่ 18 มี.ค. 64</p>
<p>WRF-ROMS (ThaiGeo), 24-Hour Precipitation, Thailand Model (3x3 km) 18-Mar-2021 19:00 to 19-Mar-2021 19:00 (Bangkok Time)</p> <p>Created by HII Initial date: 16-Mar-2021 19:00 (Bangkok Time)</p>	<p>WRF-ROMS (ThaiGeo), 24-Hour Precipitation, Southeast Asia Model (9x9 km) 19-Mar-2021 19:00 to 20-Mar-2021 19:00 (Bangkok Time)</p> <p>Created by HII Initial date: 16-Mar-2021 19:00 (Bangkok Time)</p>
<p>แผนที่การคาดการณ์น้ำฝนวันที่ 19 มี.ค. 64</p>	<p>แผนที่การคาดการณ์น้ำฝนวันที่ 20 มี.ค. 64</p>
<p>WRF-ROMS (ThaiGeo), 24-Hour Precipitation, Southeast Asia Model (9x9 km) 20-Mar-2021 19:00 to 21-Mar-2021 19:00 (Bangkok Time)</p> <p>Created by HII Initial date: 16-Mar-2021 19:00 (Bangkok Time)</p>	<p>WRF-ROMS (ThaiGeo), 24-Hour Precipitation, Southeast Asia Model (9x9 km) 21-Mar-2021 19:00 to 22-Mar-2021 19:00 (Bangkok Time)</p> <p>Created by HII Initial date: 16-Mar-2021 19:00 (Bangkok Time)</p>
<p>แผนที่การคาดการณ์น้ำฝนวันที่ 21 มี.ค. 64</p>	<p>แผนที่การคาดการณ์น้ำฝนวันที่ 22 มี.ค. 64</p>
<p>ที่มา : www.thaiwater.net</p>	
<p>ผลการคาดการณ์ปริมาณฝนล่วงหน้า</p>	

3) ข้อมูลปริมาณน้ำในลำน้ำ

สถานการณ์น้ำท่า (13 – 17 มี.ค. 64 ที่มา : กรมชลประทาน เวลา 06.00 น.)

สถานี	อำเภอ	จังหวัด	ลุ่มน้ำ	ระดับ	เสาร์	อาทิตย์	จันทร์	อังคาร	พุธ	แนว โน้ม (เพิ่ม/ ลด)
				ตลิ่ง(ม.)	13 มี.ค.	14 มี.ค.	15 มี.ค.	16 มี.ค.	17 มี.ค.	
Kgt.19A	เกาะ จันทร์	ชลบุรี	บางปะกง	ความจุ	1.63	1.62	1.63	1.64	1.63	ลดลง
				ลำน้ (ลบ.ม./ วิ.)	83.95	1.42	1.50	1.60	1.50	
Kgt.30	เทศบาล เมือง	ฉะเชิงเทรา	บางปะกง	ความจุ	0.72	0.54	0.42	0.27	0.12	ลดลง
				ลำน้ (ลบ.ม./ วิ.)	* น้ำหนุน	*	*	*	*	
Ny.1B	เมือง	นครนายก	บางปะกง	ความจุ	4.76	4.70	4.89	4.80	4.55	ลดลง
				ลำน้ (ลบ.ม./ วิ.)	246.90	20.00	25.70	23.00	15.50	
Ny.3	บ้านนา	นครนายก	บางปะกง	ความจุ	3.69	4.68	3.64	3.68	3.67	ลดลง
				ลำน้ (ลบ.ม./ วิ.)	80.10	*	*	*	*	
Ny.4	เมือง	ปราจีนบุรี	บางปะกง	ความจุ	*	*	*	*	*	*
				ลำน้ (ลบ.ม./ วิ.)	3.34	*	*	*	*	
Ny.7	เมือง	นครนายก	บางปะกง	ความจุ	4.75	4.68	4.95	4.80	4.79	ลดลง
				ลำน้ (ลบ.ม./ วิ.)	6.56	*	*	*	*	
Kgt.1	เมือง	ปราจีนบุรี	ปราจีนบุรี	ความจุ	-0.11	0.06	0.16	0.30	0.27	ลดลง
				ลำน้ (ลบ.ม./ วิ.)	4.13	*	*	*	*	
Kgt.3	กบินทร์ บุรี	ปราจีนบุรี	ปราจีนบุรี	ความจุ	0.58	0.62	0.63	0.64	0.62	ลดลง
				ลำน้ (ลบ.ม./ วิ.)	8.79	11.60	12.40	12.60	12.40	
Kgt.6	ศรีมหา โพธิ์	ปราจีนบุรี	ปราจีนบุรี	ความจุ	0.45	0.61	0.68	0.81	0.77	ลดลง
				ลำน้ (ลบ.ม./ วิ.)	7.10	*	*	*	*	
Kgt.9	เขา ฉกรรจ์	สระแก้ว	ปราจีนบุรี	ความจุ	3.70	3.70	3.71	3.71	3.71	ทรงตัว
				ลำน้ (ลบ.ม./ วิ.)	10.00	*	*	*	*	
Kgt.10	เมือง	สระแก้ว	ปราจีนบุรี	ความจุ	5.58	5.64	5.63	5.63	5.59	ลดลง
				ลำน้ (ลบ.ม./ วิ.)	11.00	*	*	*	*	
Kgt.13A	กบินทร์ บุรี	ปราจีนบุรี	ปราจีนบุรี	ความจุ	6.62	6.56	6.57	6.58	6.55	ลดลง
				ลำน้ (ลบ.ม./ วิ.)	16.17	*	*	*	*	
Kgt.14	นาดี	ปราจีนบุรี	ปราจีนบุรี	ความจุ	0.98	0.97	0.96	0.96	0.94	ลดลง
				ลำน้ (ลบ.ม./ วิ.)	7.06	*	*	*	*	

หมายเหตุ* ไม่ได้รับข้อมูล

ปริมาณน้ำในลำน้ำในพื้นที่ลุ่มน้ำบางปะกง-ปราจีนบุรี วันที่ 17 มีนาคม 2564



สถานีเซิงสะพานฉะเชิงเทรา ต.หน้าเมือง อ.เมือง จ.ฉะเชิงเทรา
(ลุ่มน้ำบางปะกง – แม่น้ำบางปะกง)

4) สรุป

- สถานการณ์น้ำในลุ่มน้ำบางปะกง อยู่ในภาวะปกติ และระดับน้ำในลำน้ำส่วนใหญ่มีแนวโน้มลดลง
- สถานการณ์น้ำในลุ่มน้ำปราจีนบุรี อยู่ในภาวะเฝ้าระวังน้ำน้อย และระดับน้ำในลำน้ำส่วนใหญ่มีแนวโน้มลดลง