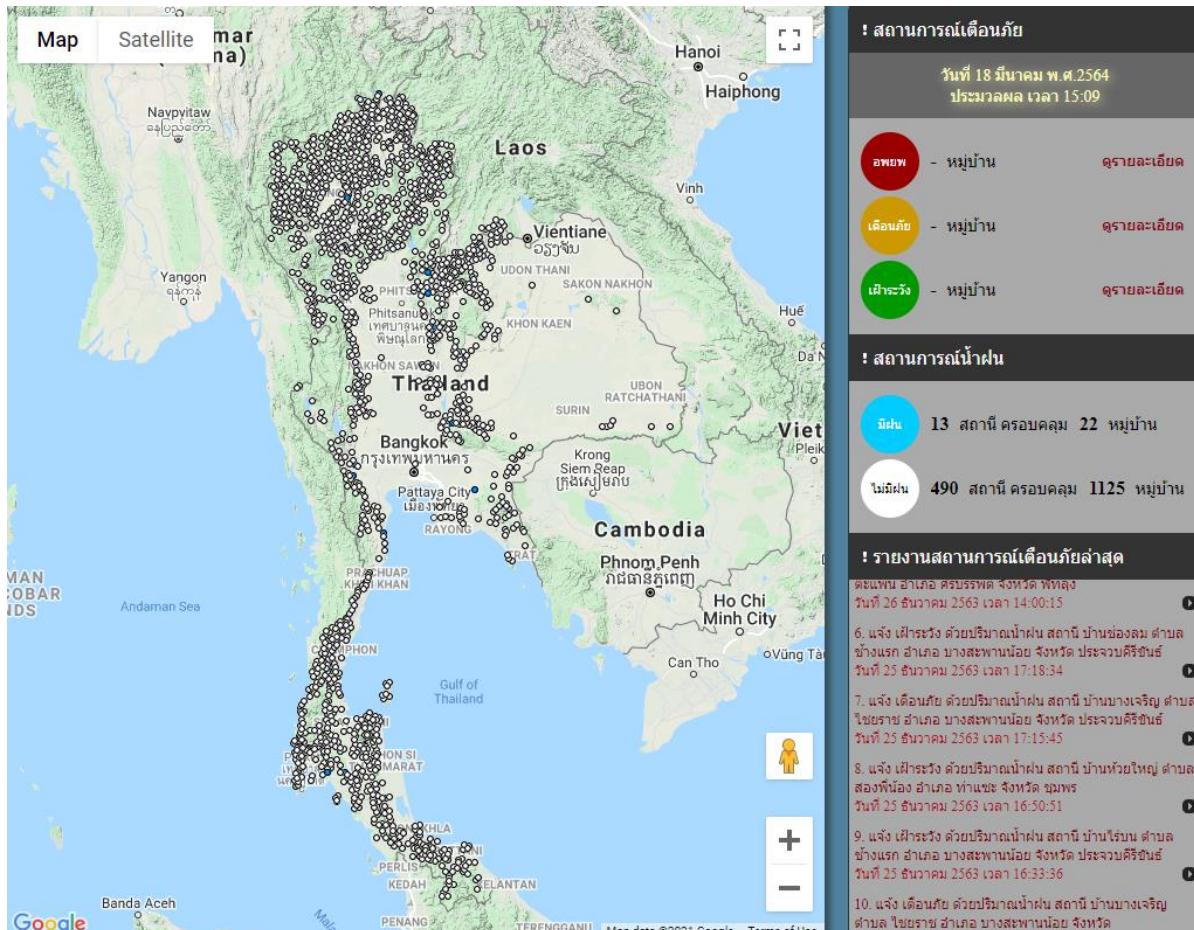


รายงานสถานการณ์พื้นที่เสี่ยงอุทกภัยน้ำหลากในเขตพื้นที่ลัดเชิงเขา

วันที่ 18 มีนาคม 2564 เวลา 15:00 น.

1) Early Warning System (18 มี.ค. 2564 เวลา 15.00 น)

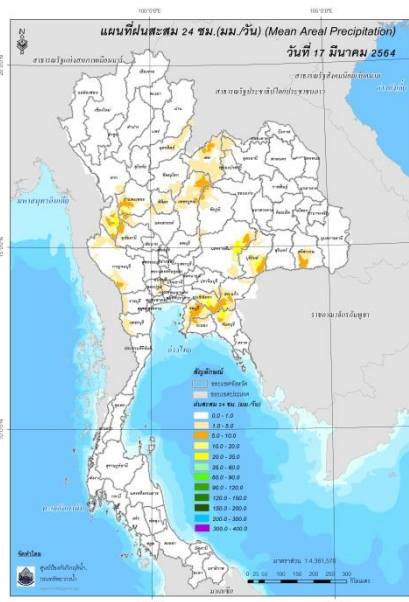
สถานี Early Warning System ที่มีฝนตกทั้งหมด 13 สถานี ครอบคลุม 22 หมู่บ้าน ไม่มีการแจ้งเตือน



ที่มา : สำนักวิจัย พัฒนาและอุทกวิทยา

2) ปริมาณฝน

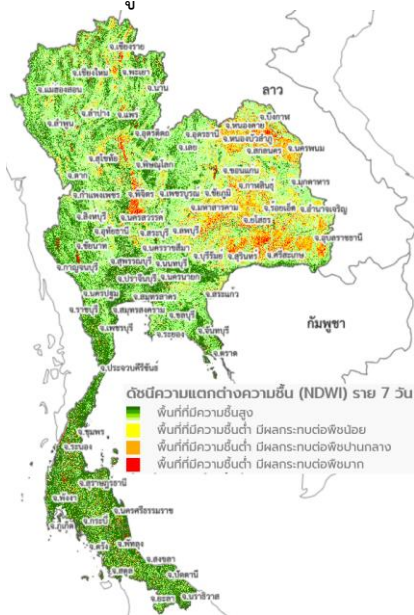
ผลการเปรียบเทียบปริมาณฝนสะสม 24 ชั่วโมง ของวันที่ 17 – 18 มีนาคม 2564 (เวลา 15:00 น.) จากระบบของ Mekong River Commission Flash Flood Guidance System (MRCFFGS) แสดงให้เห็นว่ามีปริมาณฝนตกบริเวณจังหวัดเลย เพชรบูรณ์ ชัยภูมิ ศรีสะเกษ และระยอง มีปริมาณฝนสะสมประมาณ 5 - 10 มม./วัน ส่วนบริเวณจังหวัดกำแพงเพชร นครสวรรค์ กาญจนบุรี ปราจีนบุรี และชลบุรี มีปริมาณฝนสะสมประมาณ 10-20 มม./วัน และบริเวณจังหวัดตาก นครราชสีมา บุรีรัมย์ ฉะเชิงเทรา สระแก้ว และจันทบุรี มีปริมาณฝนสะสมประมาณ 35 - 60 มม./วัน



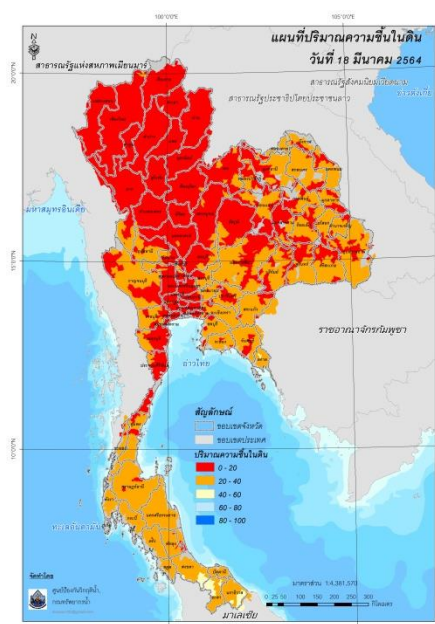
ปริมาณฝนสะสม 24 ชั่วโมง (MRCFFGS)

3) ปริมาณความชื้นในดิน

ปริมาณความชื้นในดินจากแผนที่ดาวเทียมของ Gistda (ดัชนีความแตกต่าง (NDWI) ราย 7 วัน) และค่าความชื้นในดินที่ได้จากระบบ MRCFFGS พบว่าพื้นที่บริเวณภาคใต้ มีค่าความชื้นอยู่ในเกณฑ์ประมาณร้อยละ 40 - 60 สภาวะดังกล่าวหมายถึงดินในพื้นที่บริเวณดังกล่าว ยังสามารถรองรับปริมาณน้ำฝนได้อีกประมาณ 60% ก่อนที่จะเข้าสู่สภาพอิ่มตัว

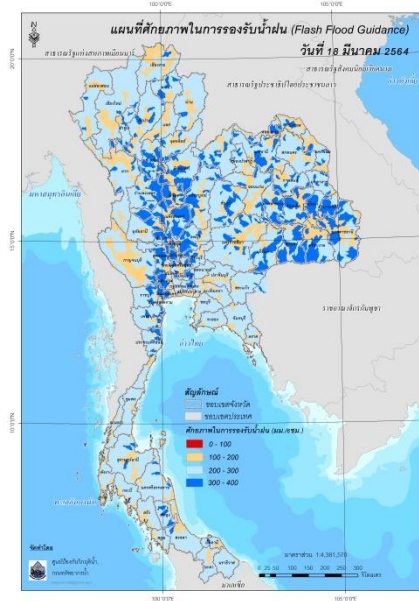


แผนที่ดาวเทียมของ Gistda
(12 - 18 มี.ค. 64)



ปริมาณความชื้นในดิน (MRCFFG)

4) ศักยภาพในการรองรับน้ำฝน FFG (Flash Flood Guidance)

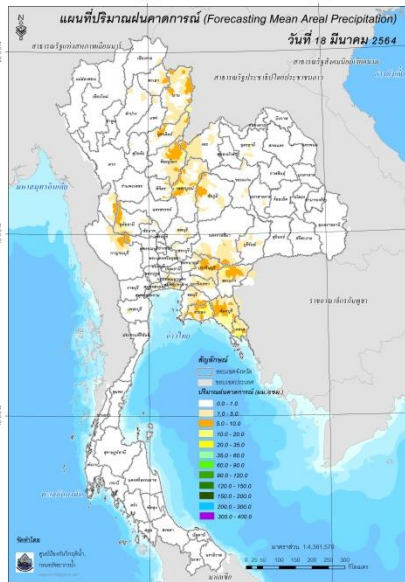


FFG หมายถึง ค่าความสามารถในการรองรับปริมาณฝนของพื้นที่นั้นๆ ก่อนที่จะเกิดสภาวะน้ำล้นตลิ่งที่จุดออกของปลายพื้นที่ โดยค่า FFG 06-hr หมายถึง ปริมาณฝนที่จะส่งผลให้เกิดสภาวะน้ำล้นตลิ่งที่ปลายลุ่มน้ำในอีก 6 ชั่วโมงข้างหน้า (มม./6ชม.)

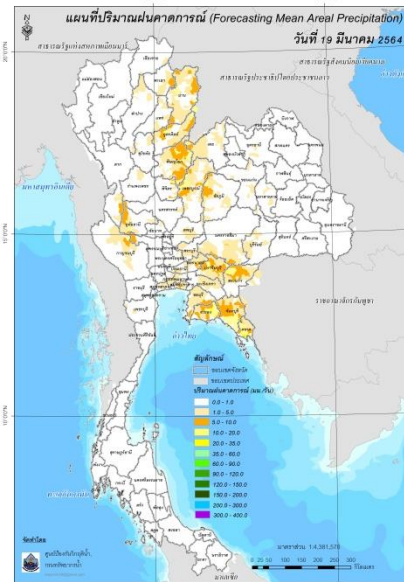
5) ปริมาณฝนคาดการณ์ล่วงหน้า

ปริมาณฝนคาดการณ์ในวันที่ 18 มีนาคม 2564 เวลา 21.00 น. บริเวณจังหวัดเชียงราย ลำปาง แพร่ สุโขทัย เลย อุตรดิตถ์ ขอนแก่น มหาสารคาม ชัยนาท นครสวรรค์ ลพบุรี สระบุรี นครนายก บุรีรัมย์ ปทุมธานี นนทบุรี กรุงเทพมหานคร สมุทรสาคร และเพชรบุรี จะมีปริมาณฝนสะสม 6 ชั่วโมงข้างหน้า 1-5 มม. ส่วนบริเวณจังหวัดพะเยา เลย กาญจนบุรี สุพรรณบุรี นครราชสีมา สมุทรปราการ และชลบุรี จะมีปริมาณฝนสะสม 6 ชั่วโมงข้างหน้า 5-10 มม. และบริเวณจังหวัดระยอง และตราด จะมีปริมาณฝนสะสม 6 ชั่วโมงข้างหน้า 20-35 มม.

ปริมาณฝนคาดการณ์ในวันที่ 19 มีนาคม 2564 เวลา 15.00 น. บริเวณจังหวัดพะเยา และสมุทรปราการ จะมีปริมาณฝนสะสม 24 ชั่วโมงข้างหน้า 5-10 มม. ส่วนบริเวณจังหวัดน่าน อุตรดิตถ์ ชัยภูมิ ตาก อุทัยธานี ปราจีนบุรี สระแก้ว และจันทบุรี จะมีปริมาณฝนสะสม 24 ชั่วโมงข้างหน้า 10-20 มม. และบริเวณจังหวัดระยอง และตราด จะมีปริมาณฝนสะสม 24 ชั่วโมงข้างหน้า 20-35 มม.



ปริมาณฝนคาดการณ์ในวันที่ 18 มีนาคม 2564

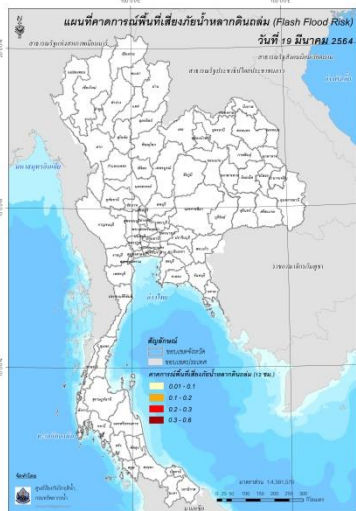


ปริมาณฝนคาดการณ์ในวันที่ 19 มีนาคม 2564

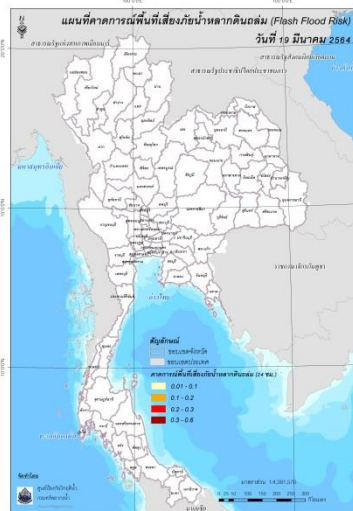
6) ความเสี่ยงจากน้ำท่วม

- การคาดการณ์พื้นที่เสี่ยงภัยน้ำหลากดินถล่มจากข้อมูล MRCFFGS วันที่ 18 มีนาคม 2564 ในอีก 12 ชม. 24 ชม. และ 36 ชม. ไม่พบพื้นที่เสี่ยง

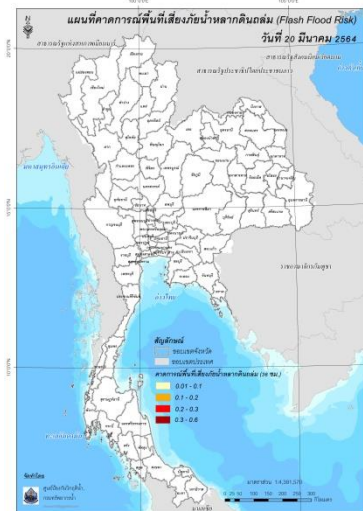
แผนที่แสดงการคาดการณ์พื้นที่เสี่ยงภัยน้ำหลากดินถล่ม วันที่ 18 มีนาคม 2564



วันที่ 19 มี.ค. 64 (03:00 น.)



วันที่ 19 มี.ค. 64 (15:00 น.)



วันที่ 20 มี.ค. 64 (03:00 น.)

คำแนะนำ: ข้อมูลดังกล่าวเป็นการคาดการณ์พื้นที่เสี่ยงภัยน้ำหลาก โดยอาศัยข้อมูลปริมาณฝนจากดาวเทียม ดังนั้นรายงานฉบับนี้ควรใช้งานควบคู่ไปกับการตรวจวัดปริมาณฝนจริงภาคสนาม และข้อมูลจากเรดาร์ เพื่อประกอบการตัดสินใจ