



รายงานสถานการณ์น้ำรายวัน

เสนอโดย

ศูนย์เมขลา

ศูนย์ป้องกันวิกฤติน้ำ

กรมทรัพยากรน้ำ

ประจำวันที่ ๑๘ มีนาคม ๒๕๖๔

สารบัญ

- ๑) สรุปสถานการณ์น้ำ
- ๒) รายงานสถานการณ์พื้นที่เสี่ยงอุทกภัยน้ำหลากในเขตพื้นที่ลาด
เชิงเขา
- ๓) สถานการณ์น้ำในอ่างเก็บน้ำขนาดใหญ่ และขนาดกลาง
- ๔) รายงานสถานการณ์น้ำรายลุ่มน้ำ



สรุปสถานการณ์น้ำ





รายงานการเฝ้าระวังติดตามสถานการณ์น้ำ ๒๔ ชั่วโมง

ศูนย์ป้องกันวิกฤติน้ำ กรมทรัพยากรน้ำ กระทรวงทรัพยากรธรรมชาติและสิ่งแวดล้อม

โทรศัพท์ ๐ ๒๒๗๑ ๖๐๐๐ ต่อ ๖๔๔๕ โทรสาร ๐ ๒๒๙๘ ๖๖๒๙ <http://www.dwr.go.th>

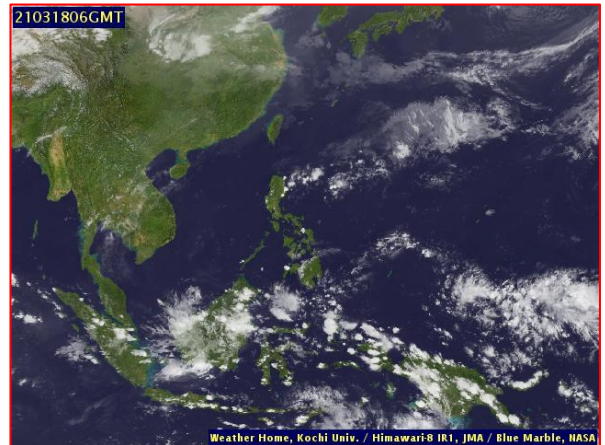
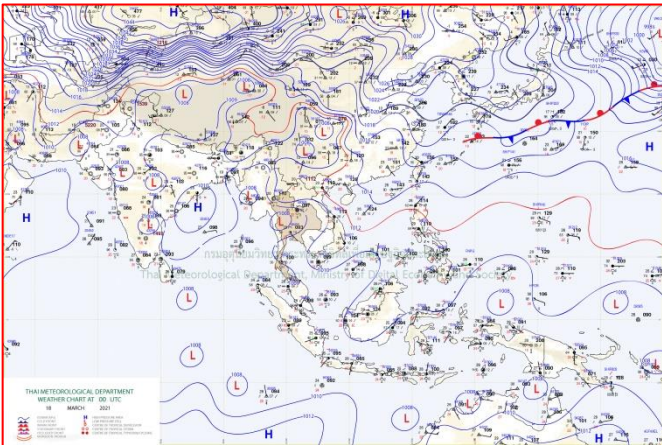
รายงานการเฝ้าระวังติดตามสถานการณ์น้ำประจำวัน ที่ ๑๘ มีนาคม ๒๕๖๔

เรียนร.ม.ทส. เลขานุการ ร.ม.ทส. ที่ปรึกษา ร.ม.ทส. ปกท.ทส. รอง ปกท.ทส. อทท. อทบ. และหน่วยงานที่เกี่ยวข้อง

๑. สภาพอากาศ เวลา ๑๒.๐๐ น. (กรมอุตุนิยมวิทยา)

พยากรณ์อากาศ ๒๔ ชั่วโมงข้างหน้า ความกดอากาศต่ำเนื่องจากความร้อนปกคลุมบริเวณภาคเหนือตอนล่างและภาคกลางตอนบน ทำให้ประเทศไทยตอนบนมีอากาศร้อนกับมีฟ้าหลัวในตอนกลางวัน โดยมีอากาศร้อนจัดบางพื้นที่ในภาคเหนือ ประกอบกับลมใต้และลมตะวันออกเฉียงใต้ยังคงพัดนำความชื้นเข้ามาปกคลุมภาคเหนือตอนล่าง ภาคตะวันออกเฉียงเหนือ ภาคกลาง และภาคตะวันออก ทำให้บริเวณดังกล่าวมีฝนฟ้าคะนองบางแห่ง

ในช่วงวันที่ ๒๑ - ๒๒ มี.ค. ๖๔ บริเวณความกดอากาศสูงหรือมวลอากาศเย็นกำลังแรงระลอกใหม่จากประเทศจีนจะแผ่ลงมาปกคลุมประเทศไทยตอนบนและทะเลจีนใต้ ในขณะที่บริเวณประเทศไทยตอนบนมีอากาศร้อนถึงร้อนจัด ลักษณะเช่นนี้จะทำให้บริเวณประเทศไทยตอนบน มีพายุฤดูร้อนเกิดขึ้น โดยมีลักษณะของพายุฝนฟ้าคะนอง ลมกระโชกแรง และลูกเห็บตกบางพื้นที่ โดยจะเริ่มในภาคตะวันออกเฉียงเหนือก่อน ต่อจากนั้นภาคเหนือ ภาคตะวันออก และภาคกลาง รวมทั้งกรุงเทพมหานครและปริมณฑลจะได้รับผลกระทบต่อไป ส่วนลมตะวันออกเฉียงใต้พัดปกคลุมอ่าวไทยและภาคใต้จะมีกำลังแรงขึ้น ทำให้ภาคใต้จะมีฝนเพิ่มขึ้นตั้งแต่วันที่ ๒๒ มี.ค. ๖๔



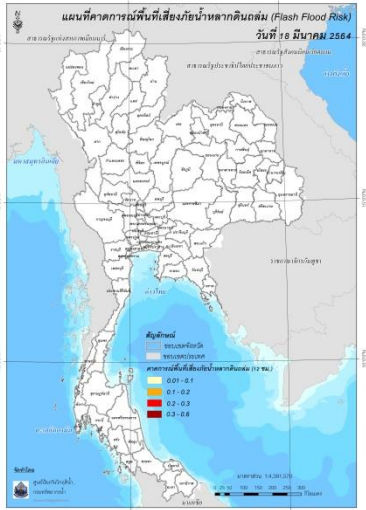
แผนที่อากาศ วันที่ ๑๘ มี.ค. ๒๕๖๔ เวลา ๐๗.๐๐ น.

ภาพถ่ายดาวเทียม วันที่ ๑๘ มี.ค. ๒๕๖๔ เวลา ๑๓.๐๐ น.

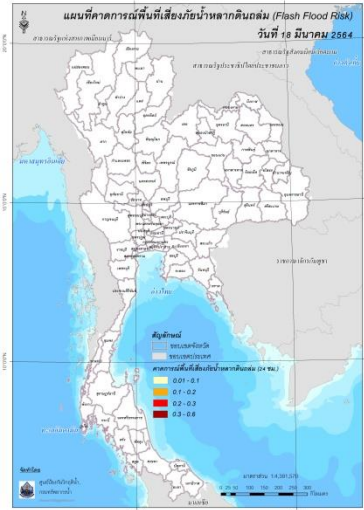
๒. การคาดการณ์พื้นที่เสี่ยงภัยน้ำหลากดินถล่ม ณ วันที่ ๑๗ มีนาคม ๒๕๖๔ (กรมทรัพยากรน้ำ)

การคาดการณ์พื้นที่เสี่ยงภัยน้ำหลากดินถล่มจากข้อมูล MRCFFGS วันที่ 17 มีนาคม 2564 ในอีก 12 ชม. 24 ชม. และ 36 ชม. **ไม่พบพื้นที่เสี่ยง**

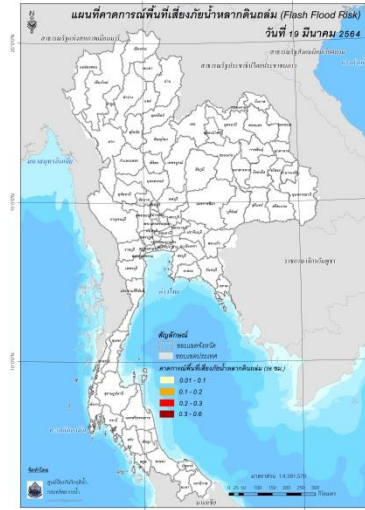
แผนที่แสดงการคาดการณ์พื้นที่เสี่ยงภัยน้ำหลากดินถล่ม วันที่ 17 มีนาคม 2564



วันที่ 18 มี.ค. 64 (03:00 น.)



วันที่ 18 มี.ค. 64 (15:00 น.)



วันที่ 19 มี.ค. 64 (03:00 น.)

๓. สถานการณ์ภาวะน้ำท่วม และสถานการณ์ฝนแล้ง/ฝนทิ้งช่วง ณ วันที่ ๑๘ มีนาคม ๒๕๖๔ (ปก.)

สถานการณ์สาธารณภัย

ไม่มีสถานการณ์

๔. ความช่วยเหลืออุทกภัยของกรมทรัพยากรน้ำ



ทส. โดย ทน. สูบน้ำอุทกภัยบริเวณช่วยประชาชน ผ่านพื้นที่ภัยแล้งพื้นที่ จ.พะเยา

9 มีนาคม 2564

นายณัฐพงษ์ สุดดีพงษ์ ผู้อำนวยการสำนักงานทรัพยากรน้ำภาค 1 มอบหมายให้ ส่วนบริหารจัดการน้ำ ติดตั้งเครื่องสูบน้ำขนาด 8 นิ้ว จำนวน 1 เครื่อง ณ บ้านสถาน 2 ม.1 ต.ภูซาง อ.ภูซาง จ.พะเยา พร้อมสายส่งน้ำระยะทาง 250 เมตร สูบน้ำจากแม่น้ำเปือย ซึ่งเป็นลำน้ำสาขาแม่น้ำลาว ไปยังแหล่งเก็บกักน้ำสาธารณะ เพื่อเป็นแหล่งน้ำดิบสำหรับใช้ผลิตประปาหมู่บ้าน เนื่องจากประชาชนได้รับความเดือดร้อนจากสถานการณ์ภัยแล้งอย่างหนัก แหล่งเก็บกักน้ำแห้งขอด ขาดแคลนน้ำเพื่อการอุปโภคบริโภค โดยมีประชาชนในพื้นที่ ต.ภูซาง ได้รับประโยชน์ 3 หมู่บ้าน ได้แก่ ม.1, ม.5, และ ม.13 จำนวน 500 ครัวเรือน 1,350 คน

ทั้งนี้ ประชาชนขอขอบคุณ รัฐบาลและกระทรวงทรัพยากรธรรมชาติและสิ่งแวดล้อมที่ให้การทรัพยากรน้ำมาดำเนินการสูบน้ำช่วยเหลือประชาชนที่ประสบปัญหาภัยแล้งในครั้งนี้



“ มุ่งผลสัมฤทธิ์ จัดบริการ ประสาน สามัคคี ”

ส่วนบริหารจัดการน้ำ สำนักงานทรัพยากรน้ำภาค ๑ เลขที่ ๕๕๕ หมู่ ๕๕ ต.บ่อแก้ว อ.เมือง จ.ลำปาง ๕๒๐๐๐ โทร ๐๕๔-๒๒๕-๔๔๗ ต่อ ๒๒๗

สรุปสถานการณ์น้ำภาพรวมของประเทศ



16 มี.ค. 64 เวลา 07.00 น.

☎ 02 554 1800

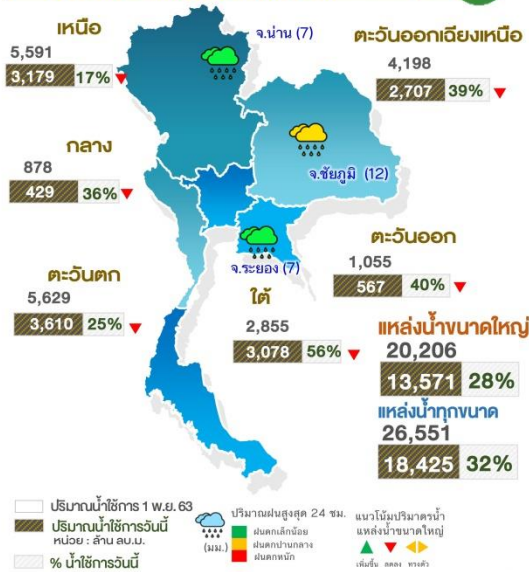
🌐 www.onwr.go.th

พลเอก ประวิตร วงษ์สุวรรณ กำชับหน่วยงานเร่งช่วยเหลือประชาชนในพื้นที่ขาดน้ำ

สภาพอากาศ

- บริเวณภาคเหนือตอนล่าง ภาคกลาง ภาคตะวันออกและภาคใต้ มีฝนเล็กน้อยถึงปานกลาง
- 24 ชั่วโมงที่ผ่านมา มีฝนปานกลาง บริเวณ จ.ชัยภูมิ (12 มม.) จ.น่าน (7 มม.) และ จ.ระยอง (7 มม.)

ปริมาณน้ำใช้การในแหล่งน้ำ



ปริมาณน้ำใช้การ 1 พ.ย. 63
ปริมาณน้ำใช้การวันนี้
หน่วย : ล้าน ลบ.ม.
น้ำใช้การวันนี้
ปริมาณฝนสูงสุด 24 ชม.
ฝนตกเล็กน้อย
ฝนตกปานกลาง
ฝนตกหนัก
แนวโน้มปริมาณน้ำ
แหล่งน้ำขนาดใหญ่
เพิ่มขึ้น ลดลง คงที่

สถานการณ์น้ำท่า

- ระดับน้ำแม่น้ำสายหลัก
 - ภาคเหนือ ภาคกลาง ภาคตะวันออกเฉียงเหนือ ภาคตะวันออก และภาคใต้ **น้ำน้อยถึงปกติ มีแนวโน้มลดลง**
 - แม่น้ำโขง **น้ำน้อยถึงปกติ มีแนวโน้มทรงตัว**
- คุณภาพน้ำ ณ จุดเฝ้าระวัง แม่น้ำสายหลัก
 - น้ำเพื่ออุปโภค-บริโภค แม่น้ำเจ้าพระยา ณ สถานีสูบน้ำสำแล จ.ปทุมธานี
 - ค่าความเค็ม 0.15 กรัมต่อลิตร อยู่ในเกณฑ์มาตรฐาน (มาตรฐานไม่เกิน 0.25 กรัมต่อลิตร)
 - ปริมาณออกซิเจนละลายน้ำ 4.0 มิลลิกรัมต่อลิตร อยู่ในเกณฑ์มาตรฐาน (มาตรฐานไม่ต่ำกว่า 2.0 มิลลิกรัมต่อลิตร)
 - น้ำเพื่อการเกษตร แม่น้ำท่าจีน และแม่น้ำบางปะกง
 - ค่าความเค็ม **สูงกว่าเกณฑ์มาตรฐาน** บริเวณปากแม่น้ำ (มาตรฐานไม่เกิน 2.0 กรัมต่อลิตร)
 - ปริมาณออกซิเจนละลายน้ำ อยู่ในเกณฑ์มาตรฐาน

ติดตามข่าวสาร



ข่าวสารกองอำนวยการน้ำแห่งชาติ

ข่าวสารสำนักบริหารการน้ำแห่งชาติ

จัดทำโดย

นางสาวสุภาวดี
นางสาวสุกิตา
นายอุดมศักดิ์
นางสาวนันทิพย์

พิมพ์ที่

พญา
มณี
โลเกก

นักอุทกวิทยานโยบายการพิชิต
นักอุทกวิทยาปฏิบัติการ
วิศวกรระบบการปฏิบัติการ
นักอุทกวิทยาปฏิบัติการ

แหล่งน้ำที่เฝ้าระวังน้ำน้อย



การบริหารจัดการน้ำ

- พลเอก ประวิตร วงษ์สุวรรณ รองนายกรัฐมนตรี เป็นประธานการประชุมคณะอนุกรรมการอำนวยการด้านการบริหารจัดการทรัพยากรน้ำ ครั้งที่ 1/2564 เมื่อวันที่ 15 มี.ค.64 ที่ประชุมมีมติและข้อสั่งการ ดังนี้
- ให้ทุกหน่วยงานดำเนินการตามมาตรการรองรับสถานการณ์ขาดแคลนน้ำฤดูแล้ง ปี 2563/64 อย่างรัดกุม
 - เห็นชอบมาตรการรับมือฤดูฝน ปี 2564 ตามที่ กอนช. ร่วมกับหน่วยงานที่เกี่ยวข้องกำหนด 9 มาตรการรองรับสถานการณ์ฤดูฝน ปี 2564 ประกอบด้วย
 1. การคาดการณ์พื้นที่เสี่ยงน้ำท่วม และฝนทิ้งช่วง
 2. บริหารจัดการพื้นที่ลุ่มต่ำ เพื่อใช้รองรับน้ำหลาก
 3. ทบทวน ปรับปรุงเกณฑ์บริหารจัดการน้ำในแหล่งน้ำ ขนาดใหญ่ - กลาง และเขื่อนระบายน้ำ
 4. ซ่อมแซม ปรับปรุง อาคารชลศาสตร์ ระบบระบายน้ำ สถานีโทรมาตร ให้พร้อมใช้งาน
 5. ปรับปรุงแก้ไขสิ่งกีดขวางทางน้ำ
 6. ขุดลอกคูคลอง กำจัดผักตบชวา
 7. เตรียมความพร้อมเครื่องจักร เครื่องมือในการ ให้ความช่วยเหลือ
 8. สร้างการรับรู้และประชาสัมพันธ์ และ
 9. การติดตามประเมินผล โดยมอบหมายให้หน่วยงานผู้รับผิดชอบนำมาตรการไปจัดทำแผนปฏิบัติการ
- เพื่อเสนอต่อคณะกรรมการทรัพยากรน้ำแห่งชาติ (กนช.) และคณะรัฐมนตรีพิจารณาต่อไป

มาตรการและการให้ความช่วยเหลือ

- กอนช. มอบหมายให้หน่วยงานดำเนินการในพื้นที่เสี่ยงขาดแคลนน้ำในช่วงฤดูแล้งนี้ หน่วยงานได้ดำเนินการ ดังนี้
- กรมฝนหลวงและการบินเกษตร ปฏิบัติการฝนหลวงเพื่อช่วยเหลือพื้นที่เกษตรบริเวณ จ.เชียงใหม่ พิจิตร โลก นครสวรรค์ กาญจนบุรี และ จ.ประจวบคีรีขันธ์
 - กรมทรัพยากรน้ำบาดาล ตรวจสอบการใช้ประโยชน์จากบ่อน้ำบาดาลเพื่อบำรุงรักษา ซ่อมแซมให้สามารถใช้งานได้ เตรียมการรับมือภัยแล้ง ในพื้นที่ จ.ชัยภูมิ บุรีรัมย์ นครราชสีมา และบึงกาฬ



สามารถติดตามสถานการณ์น้ำได้ที่
<http://waterinfo.onwr.go.th>



นายมงคล หลีกเมือง

ผู้อำนวยการศูนย์ป้องกันวิกฤติน้ำ

(เลขานุการคณะกรรมการศูนย์อำนวยการติดตามแก้ไขภาวะน้ำแล้งน้ำท่วม)

กรมทรัพยากรน้ำ

รายงานสถานการณ์พื้นที่
เสี่ยงอุทกภัยน้ำหลากในเขต
พื้นที่ลาดเชิงเขา

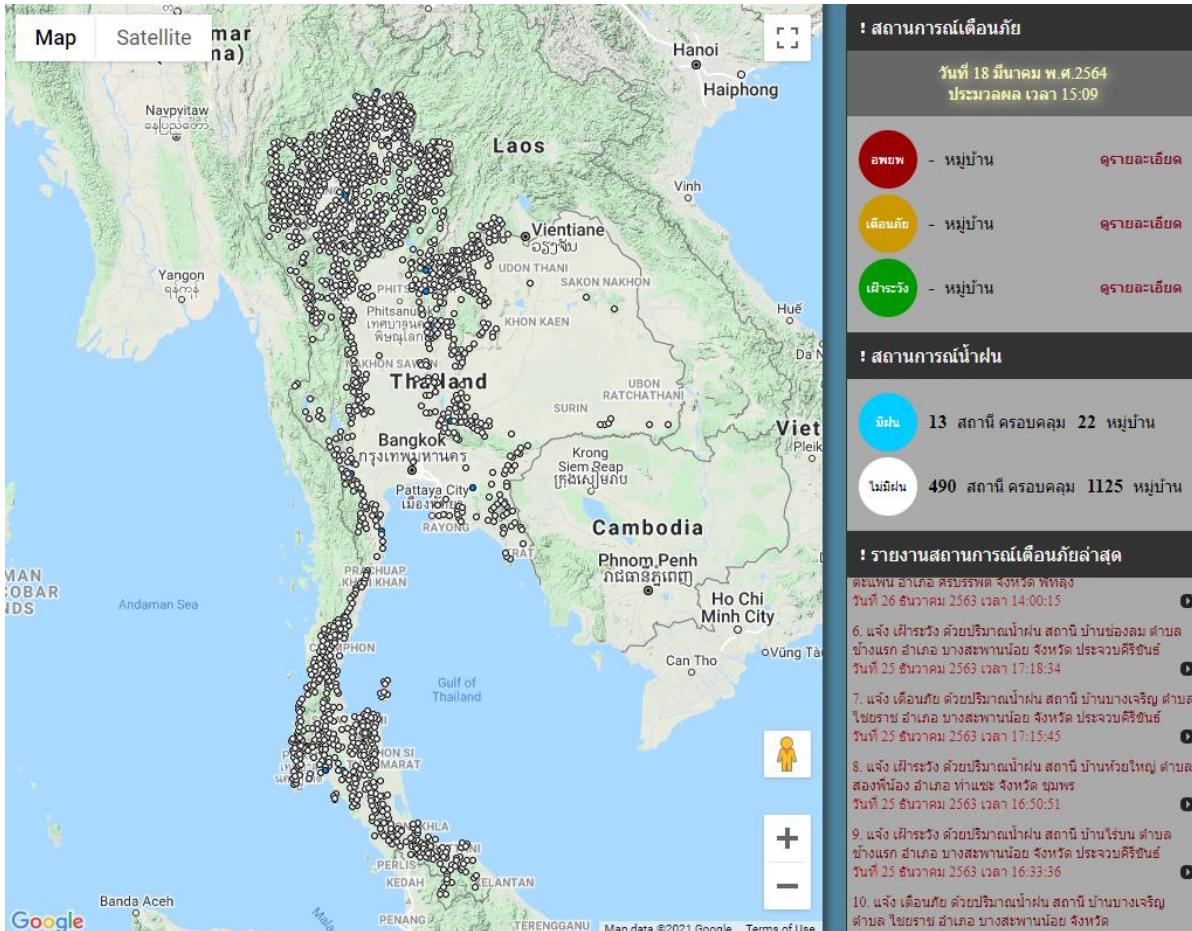


รายงานสถานการณ์พื้นที่เสี่ยงอุทกภัยน้ำหลากในเขตพื้นที่ลัดเชิงเขา

วันที่ 18 มีนาคม 2564 เวลา 15:00 น.

1) Early Warning System (18 มี.ค. 2564 เวลา 15.00 น)

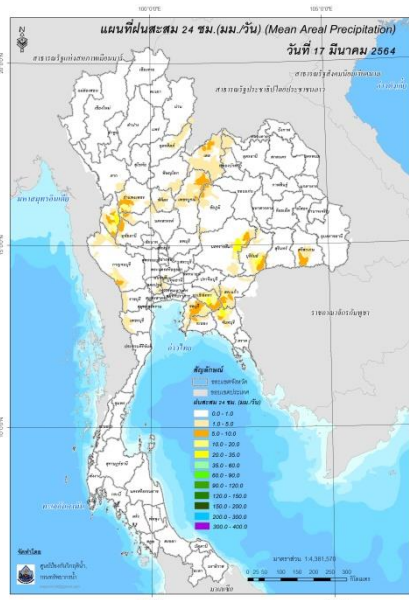
สถานี Early Warning System ที่มีฝนตกทั้งหมด 13 สถานี ครอบคลุม 22 หมู่บ้าน ไม่มีการแจ้งเตือน



ที่มา : สำนักวิจัย พัฒนาและอุทกวิทยา

2) ปริมาณฝน

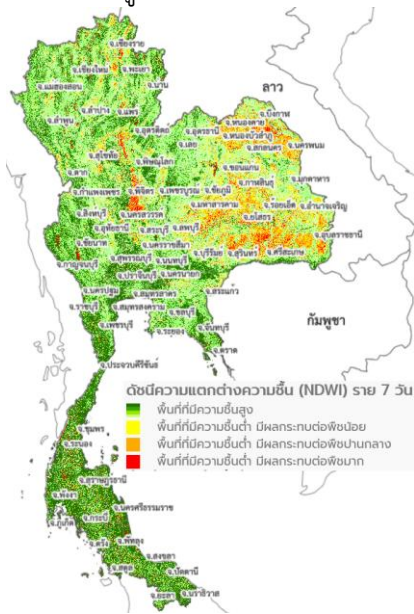
ผลการเปรียบเทียบปริมาณฝนสะสม 24 ชั่วโมง ของวันที่ 17 – 18 มีนาคม 2564 (เวลา 15:00 น.) จากระบบของ Mekong River Commission Flash Flood Guidance System (MRCFFGS) แสดงให้เห็นว่ามีปริมาณฝนตกบริเวณจังหวัดเลย เพชรบูรณ์ ชัยภูมิ ศรีสะเกษ และระยอง มีปริมาณฝนสะสมประมาณ 5 - 10 มม./วัน ส่วนบริเวณจังหวัดกำแพงเพชร นครสวรรค์ กาญจนบุรี ปราจีนบุรี และชลบุรี มีปริมาณฝนสะสมประมาณ 10-20 มม./วัน และบริเวณจังหวัดตาก นครราชสีมา บุรีรัมย์ ฉะเชิงเทรา สระแก้ว และจันทบุรี มีปริมาณฝนสะสมประมาณ 35 - 60 มม./วัน



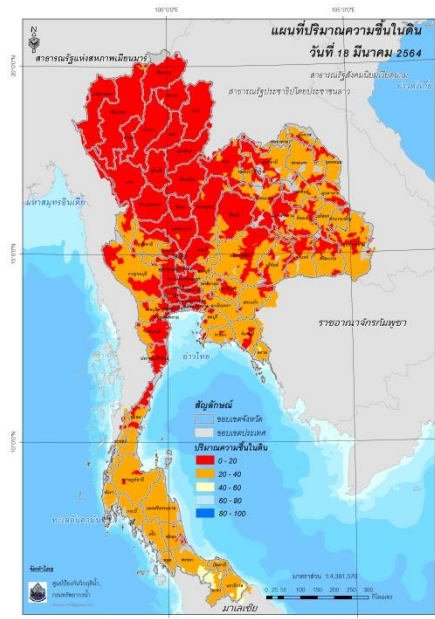
ปริมาณฝนสะสม 24 ชั่วโมง (MRCFFGS)

3) ปริมาณความชื้นในดิน

ปริมาณความชื้นในดินจากแผนที่ดาวเทียมของ Gistda (ดัชนีความแตกต่าง (NDWI) ราย 7 วัน) และค่าความชื้นในดินที่ได้จากระบบ MRCFFGS พบว่าพื้นที่บริเวณภาคใต้ มีค่าความชื้นอยู่ในเกณฑ์ประมาณร้อยละ 40 - 60 สภาวะดังกล่าวหมายถึงดินในพื้นที่บริเวณดังกล่าว ยังสามารถรองรับปริมาณน้ำฝนได้อีกประมาณ 60% ก่อนที่จะเข้าสู่สภาพอิ่มตัว

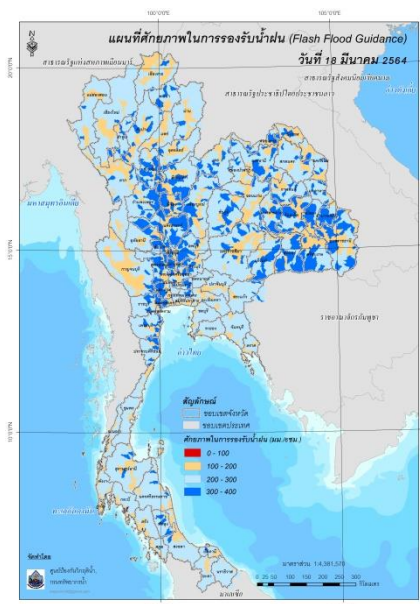


แผนที่ดาวเทียมของ Gistda
(12 - 18 มี.ค. 64)



ปริมาณความชื้นในดิน (MRCFFG)

4) ศักยภาพในการรองรับน้ำฝน FFG (Flash Flood Guidance)

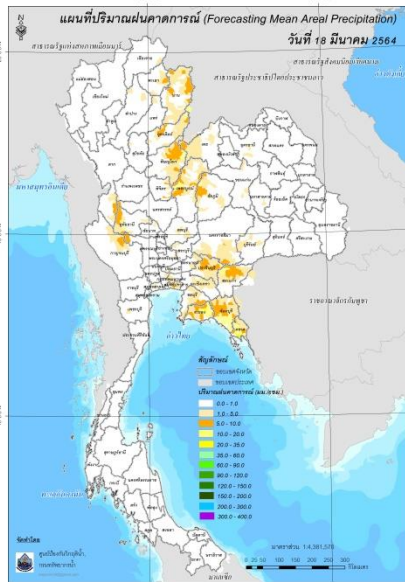


FFG หมายถึง ค่าความสามารถในการรองรับปริมาณฝนของพื้นที่นั้นๆ ก่อนที่จะเกิดสภาวะน้ำล้นตลิ่งที่จุดออกของปลายพื้นที่ โดยค่า FFG 06-hr หมายถึง ปริมาณฝนที่จะส่งผลให้เกิดสภาวะน้ำล้นตลิ่งที่ปลายลุ่มน้ำในอีก 6 ชั่วโมงข้างหน้า (มม./6ชม.)

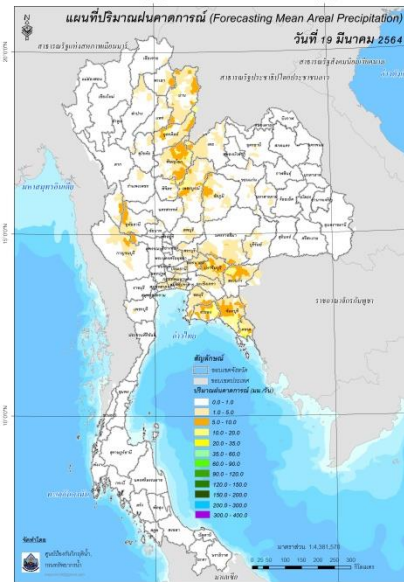
5) ปริมาณฝนคาดการณ์ล่วงหน้า

ปริมาณฝนคาดการณ์ในวันที่ 18 มีนาคม 2564 เวลา 21.00 น. บริเวณจังหวัดเชียงราย ลำปาง แพร่ สุโขทัย เลย อุดรธานี ขอนแก่น มหาสารคาม ชัยนาท นครสวรรค์ ลพบุรี สระบุรี นครนายก บุรีรัมย์ ปทุมธานี นนทบุรี กรุงเทพมหานคร สมุทรสาคร และเพชรบุรี จะมีปริมาณฝนสะสม 6 ชั่วโมงข้างหน้า 1-5 มม. ส่วนบริเวณจังหวัดพะเยา เลย กาญจนบุรี สุพรรณบุรี นครราชสีมา สมุทรปราการ และชลบุรี จะมีปริมาณฝนสะสม 6 ชั่วโมงข้างหน้า 5-10 มม. และบริเวณจังหวัดระยอง และตราด จะมีปริมาณฝนสะสม 6 ชั่วโมงข้างหน้า 20-35 มม.

ปริมาณฝนคาดการณ์ในวันที่ 19 มีนาคม 2564 เวลา 15.00 น. บริเวณจังหวัดพะเยา และสมุทรปราการ จะมีปริมาณฝนสะสม 24 ชั่วโมงข้างหน้า 5-10 มม. ส่วนบริเวณจังหวัดน่าน อุดรดิตถ์ ชัยภูมิ ตาก อุทัยธานี ปราจีนบุรี สระแก้ว และจันทบุรี จะมีปริมาณฝนสะสม 24 ชั่วโมงข้างหน้า 10-20 มม. และบริเวณจังหวัดระยอง และตราด จะมีปริมาณฝนสะสม 24 ชั่วโมงข้างหน้า 20-35 มม.



ปริมาณฝนคาดการณ์ในวันที่ 18 มีนาคม 2564

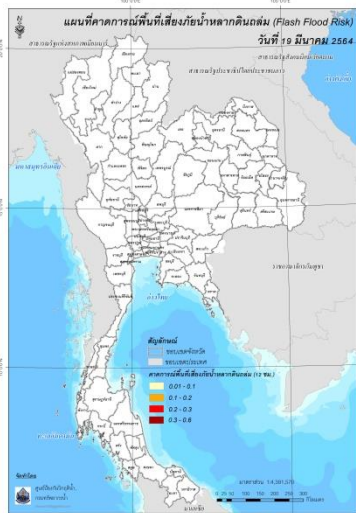


ปริมาณฝนคาดการณ์ในวันที่ 19 มีนาคม 2564

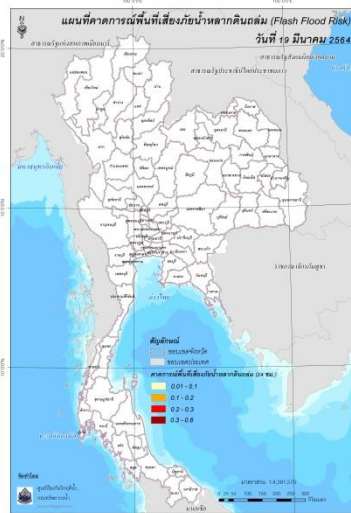
6) ความเสี่ยงจากน้ำท่วม

- การคาดการณ์พื้นที่เสี่ยงภัยน้ำหลากดินถล่มจากข้อมูล MRCFFGS วันที่ 18 มีนาคม 2564 ในอีก 12 ชม. 24 ชม. และ 36 ชม. ไม่พบพื้นที่เสี่ยง

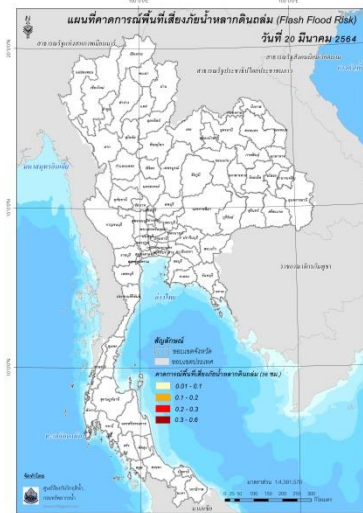
แผนที่แสดงการคาดการณ์พื้นที่เสี่ยงภัยน้ำหลากดินถล่ม วันที่ 18 มีนาคม 2564



วันที่ 19 มี.ค. 64 (03:00 น.)



วันที่ 19 มี.ค. 64 (15:00 น.)

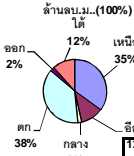


วันที่ 20 มี.ค. 64 (03:00 น.)

คำแนะนำ: ข้อมูลดังกล่าวเป็นการคาดการณ์พื้นที่เสี่ยงภัยน้ำหลาก โดยอาศัยข้อมูลปริมาณฝนจากดาวเทียม ดังนั้นรายงานฉบับนี้ควรใช้งานควบคู่ไปกับการตรวจวัดปริมาณฝนจริงภาคสนาม และข้อมูลจากเรดาร์ เพื่อประกอบการตัดสินใจ

สถานการณ์น้ำในอ่างเก็บน้ำ
ขนาดใหญ่ และขนาดกลาง





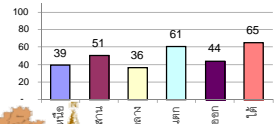
รายงานสรุปสภาพน้ำในอ่างเก็บน้ำขนาดใหญ่และขนาดกลาง

รายงานสถานการณ์ ณ วันที่ 18 มีนาคม 2564

ปริมาณน้ำในอ่างที่ใช้การได้ในสัปดาห์นี้ + มากกว่า / - น้อยกว่า สัปดาห์ก่อน **540.32** ล้าน ลบ.ม.

สรุปสถานการณ์ปริมาณน้ำในอ่างเก็บน้ำที่ใช้ในกิจกรรมทั้งหมดประเทศ มากกว่าปริมาณน้ำที่เหลือเข้าอ่าง เมื่อเทียบกับสัปดาห์ที่ผ่านมา ควรใช้น้ำอย่างระมัดระวัง

% ปริมาณน้ำรวมแต่ละภาคปัจจุบัน



สรุปสถานการณ์ปริมาณน้ำในอ่างฯ

คงที่	1	อ่าง
ลดลง	36	อ่าง
เพิ่มขึ้น	2	อ่าง

เปรียบเทียบปริมาณน้ำรวมของประเทศไทย
ในปี 64 และ 63

วันที่ 18 มีนาคม 2564 เท่ากับ 36,288 ล้าน ลบ.ม. หรือ เท่ากับ 52%

วันที่ 17 มีนาคม 2563 เท่ากับ 37,914 ล้าน ลบ.ม. หรือ เท่ากับ 53%

ภาค	สถานการณ์ปริมาณน้ำในอ่าง				ปริมาณน้ำเปลี่ยนแปลง (ล้าน ม.³)	สถานะ
	ล้น (แห่ง)	คงที่ (แห่ง)	เพิ่มขึ้น (แห่ง)	รวม (แห่ง)		
ภาคเหนือ	7	1	-	8	-128.00	ปริมาณน้ำในอ่างเก็บน้ำลดลง
ภาคตะวันออกเฉียงเหนือ	12	-	-	12	-140.00	ปริมาณน้ำในอ่างเก็บน้ำลดลง
ภาคกลาง	3	-	-	3	-30.00	ปริมาณน้ำในอ่างเก็บน้ำลดลง
ภาคตะวันตก	2	-	-	2	-146.00	ปริมาณน้ำในอ่างเก็บน้ำลดลง
ภาคตะวันออก	8	-	2	10	-25.32	ปริมาณน้ำในอ่างเก็บน้ำลดลง
ภาคใต้	4	-	-	4	-71.00	ปริมาณน้ำในอ่างเก็บน้ำลดลง
รวมทั้งประเทศ	36	1	2	39	-540.32	ปริมาณน้ำในอ่างเก็บน้ำลดลง

ภาค	อ่างเก็บน้ำ	ความจุที่ (ล้าน ม.³)	ปริมาณน้ำที่ใช้งานได้ (ล้าน ม.³)	ใช้การได้จริง (ล้าน ม.³)	ปริมาณน้ำรวม วันที่ 17 มีนาคม 2563		ปัจจุบัน วันที่ 18 มีนาคม 2564				สัปดาห์ก่อน วันที่ 12 มีนาคม 2564				ปริมาณน้ำ + เพิ่มขึ้น - ลดลง (ล้าน ม.³)	สถานการณ์ในอ่าง
					%	%	%	%	%	%	%	%				
													ปริมาณน้ำรวม (ล้าน ม.³)	ปริมาณน้ำใช้การได้จริง (ล้าน ม.³)		
ภาคเหนือ (7)																
1	ภูมิพล (2)	13,462	3,800	9,662	4,910	36%	4,860	36%	1,060	11%	4,899	36%	1,099	11%	-39.00	ลดลง
2	สิริกิติ์ (2)	9,510	2,850	6,660	4,129	43%	4,262	45%	1,412	21%	4,359	46%	1,509	23%	-97.00	ลดลง
3	แม่งัด	265	12	253	89	34%	112	42%	100	40%	114	43%	102	40%	-2.00	ลดลง
4	แม่งาว	263	14	249	67	25%	65	25%	51	20%	69	26%	55	22%	-4.00	ลดลง
5	ก๊วยหล่ม	106	3	103	55	52%	56	53%	53	51%	60	57%	57	55%	-4.00	ลดลง
6	ก๊วยหล่ม	170	6	164	67	39%	61	36%	55	34%	64	38%	58	35%	-3.00	ลดลง
7	แม่มอก	110	16	94	29	26%	39	35%	23	24%	39	35%	23	24%	-	คงที่
รวมภาคเหนือ 34.85%		24,825	6,744	18,081	9,692	39%	9,787	39%	3,043	17%	9,941	40%	3,171	18%	-128.00	ลดลง
ภาคตะวันออกเฉียงเหนือ (12)																
8	ห้วยหลวง	136	7	129	42	31%	43	32%	36	28%	44	32%	37	29%	-1.00	ลดลง
9	น้ำจืด	520	45	475	217	42%	194	37%	149	31%	197	38%	152	32%	-3.00	ลดลง
10	น้ำพอง (2)	165	8	157	76	46%	78	47%	70	45%	80	48%	72	46%	-2.00	ลดลง
11	จุฬารัตน (2)	164	37	127	39	24%	83	51%	46	36%	85	52%	48	38%	-2.00	ลดลง
12	อุบลรัตน์ (2)	2,431	581	1,850	385	16%	1,096	45%	515	28%	1,137	47%	556	30%	-41.00	ลดลง
13	ลำปาว	1,980	100	1,880	893	45%	610	31%	510	27%	643	32%	543	29%	-33.00	ลดลง
14	ลำตะคอง	314	22	292	117	37%	279	89%	257	88%	284	90%	262	90%	-5.00	ลดลง
15	ลำพระเพลิง	155	1	154	14	9%	116	75%	115	75%	120	77%	119	77%	-4.00	ลดลง
16	มูลน	141	7	134	34	24%	117	83%	110	82%	119	84%	112	84%	-2.00	ลดลง
17	ลำแจะ	275	7	268	60	22%	183	67%	176	66%	190	69%	183	68%	-7.00	ลดลง
18	ลำน้ำจืด	121	3	118	19	16%	88	73%	85	72%	89	74%	86	73%	-1.00	ลดลง
19	สิรินธร (2)	1,966	831	1,135	1,303	66%	1,342	68%	511	45%	1,381	70%	550	48%	-39.00	ลดลง
รวมภาคตะวันออกเฉียงเหนือ 11.80%		8,369	1,649	6,720	3,199	38%	4,230	51%	2,580	38%	4,369	52%	2,720	40%	-140.00	ลดลง
ภาคกลาง (3)																
20	ป่าสักชลสิทธิ์	960	3	957	172	18%	304	32%	301	31%	331	34%	328	34%	-27.00	ลดลง
21	ห้วยเสลา	160	17	143	34	21%	55	34%	38	27%	56	35%	39	27%	-1.00	ลดลง
22	กระเสียว	299	99	200	56	19%	154	52%	55	28%	155	52%	56	28%	-1.00	ลดลง
รวมภาคกลาง 1.92%		1,419	119	1,300	262	18%	513	36%	394	28%	543	38%	424	33%	-30.00	ลดลง
ภาคตะวันตก (2)																
23	ศรีนครินทร์ (2)	17,745	10,265	7,480	13,763	78%	12,209	69%	1,944	26%	12,302	69%	2,037	27%	-93.00	ลดลง
24	วชิราลงกรณ (2)	8,860	3,012	5,848	5,497	62%	4,004	45%	992	17%	4,057	46%	1,045	18%	-53.00	ลดลง
รวมภาคตะวันตก 37.51%		26,605	13,277	13,328	19,260	72%	16,213	61%	2,936	22%	16,358	61%	3,082	23%	-146.00	ลดลง
ภาคตะวันออก (6+4)																
25	ขุนด่าน	224	5.00	219	68	30%	80	36%	75	34%	87	39%	82	37%	-7.00	ลดลง
26	คลองสิริกิติ์	420	30.00	390	63	15%	71	17%	41	11%	73	17%	43	11%	-2.00	ลดลง
27	บางพระ (3)	117	12.00	105	30	26%	57	49%	45	43%	58	50%	46	44%	-1.00	ลดลง
28	หนองปลาไหล (3)	164	13.75	150	27	16%	125	76%	111	74%	127	78%	113	76%	-2.00	ลดลง
29	ประแสร์ (3)	295	20.00	275	70	24%	188	64%	168	61%	192	65%	172	63%	-4.00	ลดลง
30	มาบประชัน (3)	17	0.72	16	2	11%	6	35%	5	32%	6	33%	4.81	30%	0.23	เพิ่มขึ้น
31	หนองค้อ (3)	21	1.00	20	4	20%	12	58%	11	56%	13	59%	11.64	57%	-0.17	ลดลง
32	ดอกกราย (3)	79	3.00	76	18	23%	51	64%	48	63%	53	67%	50.46	66%	-2.44	ลดลง
33	คลองใหญ่ (3)	45	3.00	42	4	9%	13	28%	10	23%	13	28%	9.66	23%	0.05	เพิ่มขึ้น
34	นวมินทร์จินดา	295	19.00	276	385	131%	135	46%	116	42%	142	48%	123.00	45%	-7.00	ลดลง
รวมภาคตะวันออก 2.37%		1,678	107	1,570	671	40%	738	44%	630	40%	763	45%	656	42%	-25.32	ลดลง
ภาคใต้ (4)																
35	แก่งกระจาน	710	65	645	330	46%	378	53%	313	49%	393	55%	328	51%	-15.00	ลดลง
36	ปราณบุรี	391	18	373	192	49%	285	73%	267	72%	297	76%	279	75%	-12.00	ลดลง
37	รัชชประภา (2)	5,639	1,352	4,287	3,262	58%	3,506	62%	2,154	50%	3,533	63%	2,181	51%	-27.00	ลดลง
38	บางลา	1,454	276	1,178	1,046	72%	1,177	81%	901	76%	1,194	82%	918	78%	-17.00	ลดลง
รวมภาคใต้ 11.55%		8,194	1,711	6,483	4,830	59%	5,346	65%	3,635	56%	5,415	66%	3,706	57%	-71.00	ลดลง
รวมทั้งประเทศ 100%(38)		71,090	23,607	47,482	37,914	53%	36,828	52%	13,218	28%	30,132	42%	13,759	29%	-540.32	ลดลง

ที่มาข้อมูล : ตารางสรุปสภาพน้ำในอ่างเก็บน้ำขนาดใหญ่ทั่วประเทศ และตารางสรุปสภาพน้ำในอ่างเก็บน้ำภาคตะวันออก กรมชลประทาน

หมายเหตุ :

- อ่างเก็บน้ำขนาดใหญ่ หมายถึง อ่างเก็บน้ำที่มีความจุตั้งแต่ 100 ล้าน ลบ.ม. ขึ้นไป
- เป็นอ่างเก็บน้ำอยู่ในความรับผิดชอบของการไฟฟ้าฝ่ายผลิตแห่งประเทศไทย(10) นอกนั้นอยู่ในความรับผิดชอบของกรมชลประทาน (28)
- เป็นอ่างเก็บน้ำขนาดกลางที่มีความสำคัญต่อการอุตสาหกรรมและการประปา ของลุ่มน้ำชายฝั่งทะเลตะวันออก
- ที่มา : กรมชลประทาน และการไฟฟ้าฝ่ายผลิตแห่งประเทศไทย
- จังหวัดที่มีอ่างเก็บน้ำขนาดใหญ่มีจำนวน 26 จังหวัด ไม่มี 50 จังหวัด

รศ. หมายถึง ระดับเก็บกักของอ่าง



ศูนย์เขล



ศูนย์ป้องกันกักตุนน้ำ กรมทรัพยากรน้ำ

ลำดับของเขื่อนตามความจุ

- 1.ศรีนครินทร์ 2.ภูมิพล 3.สิริกิติ์ 4.วชิราลงกรณ 5.รัชชประภา
6.อุบลรัตน์ 7.สิรินธร 8.บางลา 9.ลำปาว 10.ป่าสัก

ลำดับของเขื่อนตามปริมาณน้ำใช้การได้

- 1.ภูมิพล 2.ศรีนครินทร์ 3.สิริกิติ์ 4.วชิราลงกรณ 5.รัชชประภา
6.ลำปาว 7.อุบลรัตน์ 8.บางลา 9.สิรินธร 10.ป่าสัก

รายงานสถานการณ์น้ำ
รายลุ่มน้ำ



รายงานสถานการณ์น้ำลุ่มน้ำบางปะกง-ปราจีนบุรี

วันที่ 18 มีนาคม 2564

1) สภาพภูมิอากาศ (ที่มา : กรมอุตุนิยมวิทยา)

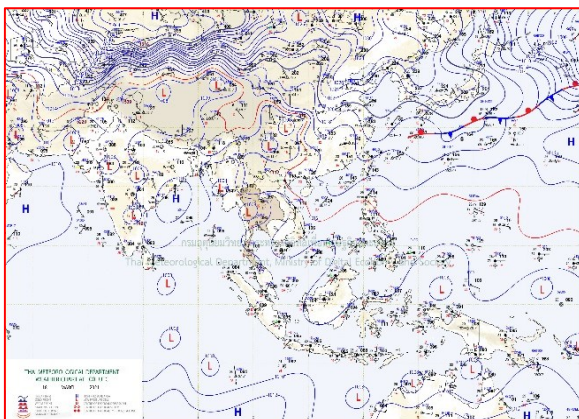
ลักษณะอากาศทั่วไป

พยากรณ์อากาศ 24 ชั่วโมงข้างหน้า ความกดอากาศต่ำเนื่องจากความร้อนปกคลุมบริเวณภาคเหนือตอนล่างและภาคกลางตอนบน ทำให้ประเทศไทยตอนบนมีอากาศร้อนกับมีฟ้าหลัวในตอนกลางวัน โดยมีอากาศร้อนจัดบางพื้นที่ในภาคเหนือ ประกอบกับลมใต้และลมตะวันออกเฉียงใต้ยังคงพัดนำความชื้นเข้ามาปกคลุมภาคเหนือตอนล่าง ภาคตะวันออกเฉียงเหนือ ภาคกลาง และภาคตะวันออก ทำให้บริเวณดังกล่าวมีฝนฟ้าคะนองบางแห่ง

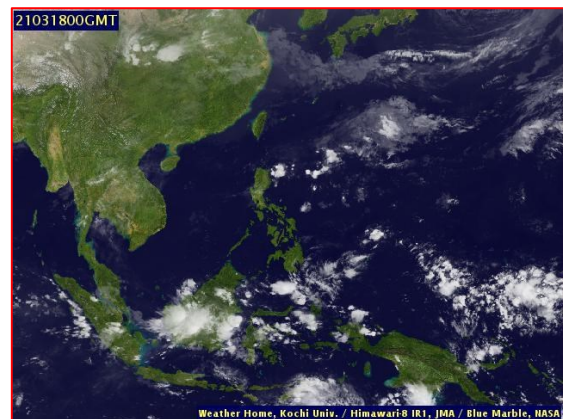
ในช่วงวันที่ 21 - 22 มี.ค. 64 บริเวณความกดอากาศสูงหรือมวลอากาศเย็นกำลังแรงระลอกใหม่จากประเทศจีนจะแผ่ลงมาปกคลุมประเทศไทยตอนบนและทะเลจีนใต้ ในขณะที่บริเวณประเทศไทยตอนบนมีอากาศร้อนถึงร้อนจัด ลักษณะเช่นนี้จะทำให้บริเวณประเทศไทยตอนบน มีพายุฤดูร้อนเกิดขึ้น โดยมีลักษณะของพายุฝนฟ้าคะนอง ลมกระโชกแรง และลูกเห็บตกบางพื้นที่ โดยจะเริ่มในภาคตะวันออกเฉียงเหนือก่อน ต่อจากนั้นภาคเหนือ ภาคตะวันออก และภาคกลาง รวมทั้งกรุงเทพมหานครและปริมณฑลจะได้รับผลกระทบต่อไป ส่วนลมตะวันออกเฉียงใต้พัดปกคลุมอ่าวไทยและภาคใต้จะมีกำลังแรงขึ้น ทำให้ภาคใต้จะมีฝนเพิ่มขึ้นตั้งแต่วันที่ 22 มี.ค. 64

สภาพอากาศภาคตะวันออก

อากาศร้อน กับมีฟ้าหลัวในตอนกลางวัน โดยมีฝนฟ้าคะนอง ร้อยละ 10 ของพื้นที่ ส่วนมากบริเวณจังหวัดสระแก้ว ชลบุรี ระยอง จันทบุรี และตราด อุณหภูมิต่ำสุด 24-28 องศาเซลเซียส อุณหภูมิสูงสุด 33-36 องศาเซลเซียส ลมตะวันออกเฉียงใต้ ความเร็ว 10-30 กม./ชม. ทะเลมีคลื่นต่ำกว่า 1 เมตร บริเวณที่มีฝนฟ้าคะนอง ทะเลมีคลื่นสูงประมาณ 1 เมตร



แผนที่อากาศวันที่ 18 มี.ค. 2564 เวลา 07.00 น.



ภาพถ่ายจากดาวเทียมวันที่ 18 มี.ค. 2564 เวลา 07.00 น.

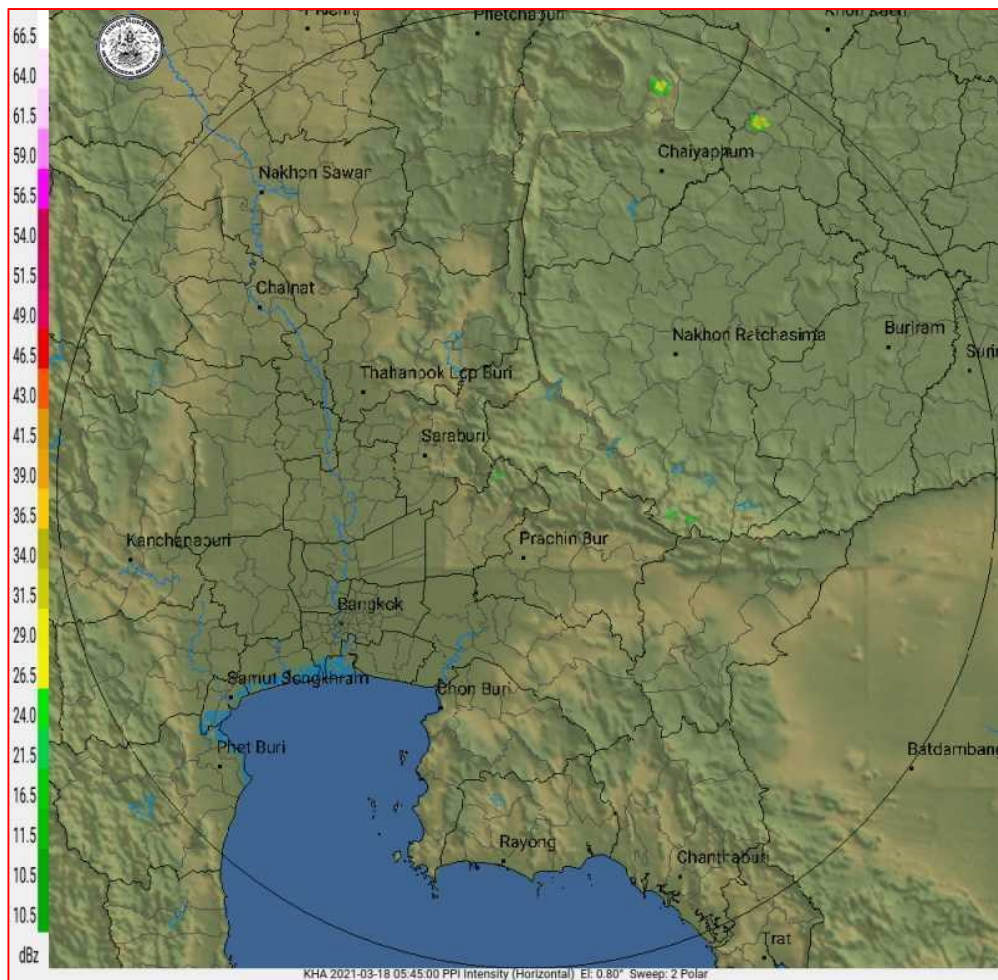
2) สถานการณ์ฝน

จากข้อมูลสถานการณ์ฝนในพื้นที่ลุ่มน้ำบางปะกง-ปราจีนบุรี ของวันที่ 18 มีนาคม 2564 จากกรมอุตุนิยมวิทยา สถาบันสารสนเทศทรัพยากรน้ำ (องค์การมหาชน) กรมชลประทาน และกรมทรัพยากรน้ำพบว่า มีฝนตกเล็กน้อยบริเวณอำเภอท่าตะเกียบ จังหวัดฉะเชิงเทรา โดยมีปริมาณฝน 4.3 มม.

ข้อมูลสถานการณ์ฝนในพื้นที่ลุ่มน้ำบางปะกง-ปราจีนบุรี ณ วันที่ 18 มีนาคม 2564
(ข้อมูลจากกรมอุตุนิยมวิทยา เวลา 07.00 น.)

ลำดับ	พื้นที่	ปริมาณฝน (มม.)
1	อ.สนามชัยเขต จ.ฉะเชิงเทรา	“ฝ”
2	อ.ท่าตะเกียบ จ.ฉะเชิงเทรา	4.3

หมายเหตุ “ฝ” คือ ฝนวัดปริมาณไม่ได้ (ต่ำกว่า 0.1 มิลลิเมตร), “*” คือ ไม่ได้รับข้อมูล



ภาพเรดาร์ตรวจอากาศ “สถานีนครนายก”
ณ วันที่ 18 มีนาคม 2564 เวลา 12.45 น.
(ที่มา : กรมอุตุนิยมวิทยา)

สถานการณ์น้ำฝน

<p>WRF-ROMS (ThaiGeo), 24-Hour Precipitation, Thailand Model (3x3 km) 17-Mar-2021 19:00 to 18-Mar-2021 19:00 (Bangkok Time)</p> <p>Created by HII Initial date: 17-Mar-2021 19:00 (Bangkok Time)</p>	<p>WRF-ROMS (ThaiGeo), 24-Hour Precipitation, Thailand Model (3x3 km) 18-Mar-2021 19:00 to 19-Mar-2021 19:00 (Bangkok Time)</p> <p>Created by HII Initial date: 17-Mar-2021 19:00 (Bangkok Time)</p>
<p>แผนที่การคาดการณ์น้ำฝนวันที่ 18 มี.ค. 64</p>	<p>แผนที่การคาดการณ์น้ำฝนวันที่ 19 มี.ค. 64</p>
<p>WRF-ROMS (ThaiGeo), 24-Hour Precipitation, Thailand Model (3x3 km) 19-Mar-2021 19:00 to 20-Mar-2021 19:00 (Bangkok Time)</p> <p>Created by HII Initial date: 17-Mar-2021 19:00 (Bangkok Time)</p>	<p>WRF-ROMS (ThaiGeo), 24-Hour Precipitation, Southeast Asia Model (9x9 km) 20-Mar-2021 19:00 to 21-Mar-2021 19:00 (Bangkok Time)</p> <p>Created by HII Initial date: 17-Mar-2021 19:00 (Bangkok Time)</p>
<p>แผนที่การคาดการณ์น้ำฝนวันที่ 20 มี.ค. 64</p>	<p>แผนที่การคาดการณ์น้ำฝนวันที่ 21 มี.ค. 64</p>
<p>WRF-ROMS (ThaiGeo), 24-Hour Precipitation, Southeast Asia Model (9x9 km) 21-Mar-2021 19:00 to 22-Mar-2021 19:00 (Bangkok Time)</p> <p>Created by HII Initial date: 17-Mar-2021 19:00 (Bangkok Time)</p>	<p>WRF-ROMS (ThaiGeo), 24-Hour Precipitation, Southeast Asia Model (9x9 km) 22-Mar-2021 19:00 to 23-Mar-2021 19:00 (Bangkok Time)</p> <p>Created by HII Initial date: 17-Mar-2021 19:00 (Bangkok Time)</p>
<p>แผนที่การคาดการณ์น้ำฝนวันที่ 22 มี.ค. 64</p>	<p>แผนที่การคาดการณ์น้ำฝนวันที่ 23 มี.ค. 64</p>
<p>ที่มา : www.thaiwater.net</p>	
<p>ผลการคาดการณ์ปริมาณฝนล่วงหน้า</p>	

3) ข้อมูลปริมาณน้ำในลำน้ำ

สถานการณ์น้ำท่า (14 – 18 มี.ค. 64 ที่มา : กรมชลประทาน เวลา 06.00 น.)

สถานี	อำเภอ	จังหวัด	ลุ่มน้ำ	ระดับ	อาทิตย์	จันทร์	อังคาร	พุธ	พฤหัสบดี	แนว โน้ม (เพิ่ม/ ลด)
				ตลิ่ง(ม.)	ความจุ ลำน้ำ (ลบ.ม./ วิ.)	14 มี.ค.	15 มี.ค.	16 มี.ค.	17 มี.ค.	
Kgt.19A	เกาะ จันทร์	ชลบุรี	บางปะกง	4.8	1.62	1.63	1.64	1.63	1.64	เพิ่มขึ้น
				83.95	1.42	1.50	1.60	1.50	1.60	
Kgt.30	เทศบาล เมือง	ฉะเชิงเทรา	บางปะกง	1.70	0.54	0.42	0.27	0.12	-0.11	ลดลง
				น้ำหนุน	*	*	*	*	*	
Ny.1B	เมือง	นครนายก	บางปะกง	8.81	4.70	4.89	4.80	4.55	4.39	ลดลง
				246.90	20.00	25.70	23.00	15.50	11.80	
Ny.3	บ้านนา	นครนายก	บางปะกง	6.26	4.68	3.64	3.68	3.67	3.66	ลดลง
				80.10	*	*	*	*	*	
Ny.4	เมือง	ปราจีนบุรี	บางปะกง	3.34	*	*	*	*	*	*
				185.00	*	*	*	*	*	
Ny.7	เมือง	นครนายก	บางปะกง	6.56	4.68	4.95	4.80	4.79	4.61	ลดลง
				*	*	*	*	*	*	
Kgt.1	เมือง	ปราจีนบุรี	ปราจีนบุรี	4.13	0.06	0.16	0.30	0.27	0.30	เพิ่มขึ้น
				774.00	*	*	*	*	*	
Kgt.3	กบินทร์ บุรี	ปราจีนบุรี	ปราจีนบุรี	8.79	0.62	0.63	0.64	0.62	0.58	ลดลง
				519.00	12.40	12.60	12.80	12.40	11.60	
Kgt.6	ศรีมหา โพธิ์	ปราจีนบุรี	ปราจีนบุรี	7.10	0.61	0.68	0.81	0.77	0.78	เพิ่มขึ้น
				-	*	*	*	*	*	
Kgt.9	เขา ฉกรรจ์	สระแก้ว	ปราจีนบุรี	10.00	3.70	3.71	3.71	3.71	3.71	ทรงตัว
				483.30	*	*	*	*	*	
Kgt.10	เมือง	สระแก้ว	ปราจีนบุรี	11.00	5.64	5.63	5.63	5.59	5.64	เพิ่มขึ้น
				300.00	*	*	*	*	*	
Kgt.13A	กบินทร์ บุรี	ปราจีนบุรี	ปราจีนบุรี	16.17	6.56	6.57	6.58	6.55	6.51	ลดลง
				448.90	*	*	*	*	*	
Kgt.14	นาดี	ปราจีนบุรี	ปราจีนบุรี	7.06	0.97	0.96	0.96	0.94	0.93	ลดลง
				370.50	*	*	*	*	*	

หมายเหตุ* ไม่ได้รับข้อมูล

ปริมาณน้ำในลำน้ำในพื้นที่ลุ่มน้ำบางปะกง-ปราจีนบุรี วันที่ 18 มีนาคม 2564



สถานีเซิงสะพานฉะเชิงเทรา ต.หน้าเมือง อ.เมือง จ.ฉะเชิงเทรา
(ลุ่มน้ำบางปะกง – แม่น้ำบางปะกง)

4) สรุป

- สถานการณ์น้ำในลุ่มน้ำบางปะกง อยู่ในภาวะปกติ และระดับน้ำในลำน้ำส่วนใหญ่มีแนวโน้มลดลง
- สถานการณ์น้ำในลุ่มน้ำปราจีนบุรี อยู่ในภาวะเฝ้าระวังน้ำน้อย และระดับน้ำในลำน้ำส่วนใหญ่มีแนวโน้มลดลง