



**รายงานการเฝ้าระวังติดตามสถานการณ์น้ำและความช่วยเหลือ
ศูนย์ปฏิบัติการทรัพยากรธรรมชาติและสิ่งแวดล้อม (ด้านทรัพยากรน้ำ)
กระทรวงทรัพยากรธรรมชาติและสิ่งแวดล้อม**

ศูนย์ป้องกันวิกฤติน้ำ กรมทรัพยากรน้ำ

โทรศัพท์ ๐ ๒๒๗๑ ๖๐๐๐ ต่อ ๖๔๔๕ โทรสาร ๐ ๒๒๗๘ ๖๖๒๙ www.dwr.go.th IDLine: mekhalawoc Email: mekhala@dwr.mail.go.th

ศูนย์เทคโนโลยีสารสนเทศทรัพยากรน้ำบาดาล กรมทรัพยากรน้ำบาดาล

โทรศัพท์ ๐ ๒๖๖๖ ๗๐๙๐ โทรสาร ๐ ๒๖๖๖ ๗๑๐๐ www.dgr.go.th Email: itcenter@dgr.mail.go.th

สำนักงานนโยบายและแผนทรัพยากรธรรมชาติและสิ่งแวดล้อม

โทรศัพท์ ๐ ๒๒๖๕๖๕๐๐ www.onep.go.th Email: webmaster@onep.go.th

รายงานฉบับที่ ๑๕๖/๒๕๖๔

เวลา ๑๕.๐๐ น.

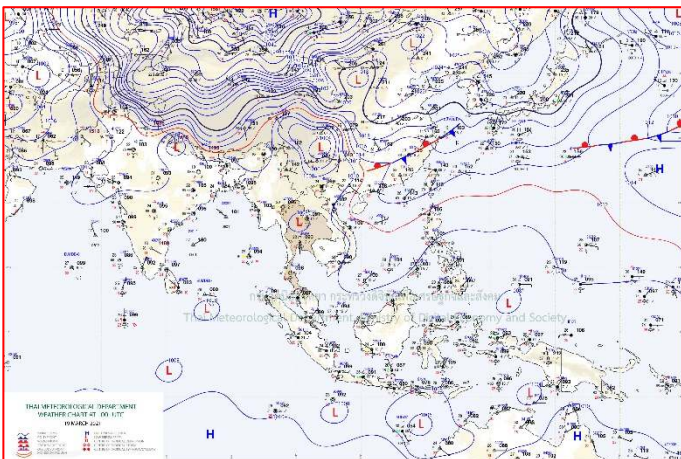
วันที่ ๑๙ มีนาคม ๒๕๖๔

เรียนรมว.ทส. เลขาธิการ รมว.ทส. ที่ปรึกษา รมว.ทส. ปกท.ทส. รอง ปกท.ทส. อทท. อทท. และหน่วยงานที่เกี่ยวข้อง

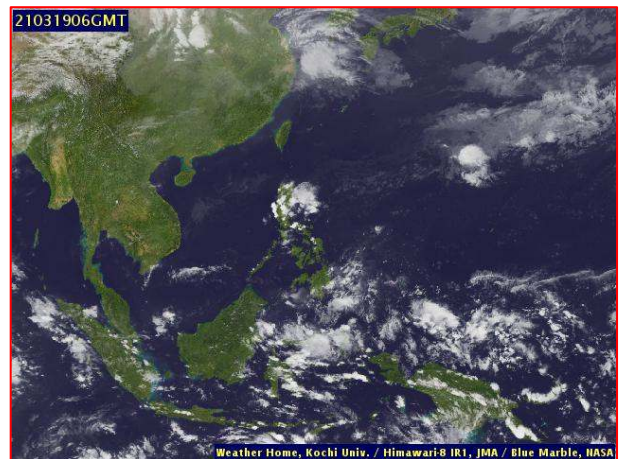
๑. สภาวะอากาศ เวลา ๑๒.๐๐ น. (กรมอุตุนิยมวิทยา)

พยากรณ์อากาศ ๒๔ ชั่วโมงข้างหน้า ความกดอากาศต่ำเนื่องจากความร้อนปกคลุมประเทศไทยตอนบน ทำให้ประเทศไทยตอนบนมีอากาศร้อนกับมีฟ้าหลัวในตอนกลางวัน โดยมีอากาศร้อนจัดบางพื้นที่ในภาคเหนือและภาคกลางตอนบน ประกอบกับลมใต้และลมตะวันออกเฉียงใต้ยังคงพัดนำความชื้นเข้ามาปกคลุมภาคเหนือตอนล่าง ภาคตะวันออกเฉียงเหนือ ภาคกลาง และภาคตะวันออก ทำให้บริเวณดังกล่าวมีฝนฟ้าคะนองบางแห่ง ขอให้ประชาชนบริเวณประเทศไทยตอนบนดูแลรักษาสุขภาพเนื่องจากสภาพอากาศที่ร้อนถึงร้อนจัดในตอนกลางวันไว้ด้วย

อนึ่ง ในช่วงวันที่ ๒๑-๒๒ มี.ค. ๖๔ บริเวณความกดอากาศสูงหรือมวลอากาศเย็นกำลังแรงระลอกใหม่จากประเทศจีนจะแผ่ลงมาปกคลุมประเทศไทยตอนบนและทะเลจีนใต้ ในขณะที่ประเทศไทยตอนบนมีอากาศร้อนถึงร้อนจัด ลักษณะเช่นนี้จะทำให้ประเทศไทยมีพายุฤดูร้อนเกิดขึ้น โดยมีลักษณะของพายุฝนฟ้าคะนอง ลมกระโชกแรง และลูกเห็บตกบางพื้นที่ รวมถึงฟ้าผ่า จะเริ่มมีผลกระทบในภาคตะวันออกเฉียงเหนือ ภาคตะวันออก ภาคเหนือ ภาคกลาง รวมทั้งกรุงเทพมหานครและปริมณฑล และภาคใต้ตอนบน ตามลำดับ ส่วนลมตะวันออกเฉียงใต้พัดปกคลุมอ่าวไทยและภาคใต้จะมีกำลังแรงขึ้น ทำให้ภาคใต้มีฝนเพิ่มขึ้นในช่วงวันที่ ๒๒ - ๒๕ มี.ค. ๖๔ สำหรับคลื่นลมบริเวณอ่าวไทยมีกำลังแรงขึ้น โดยอ่าวไทยตอนล่างและทะเลอันดามันมีคลื่นสูง ๑-๒ เมตร บริเวณที่มีฝนฟ้าคะนองคลื่นสูงประมาณ ๒ เมตร

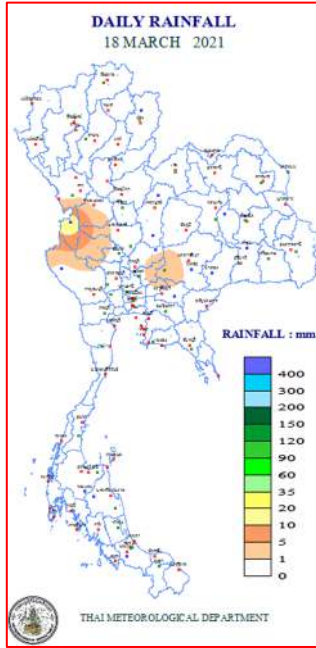


แผนที่อากาศ วันที่ ๑๙ มี.ค. ๒๕๖๔ เวลา ๐๗.๐๐ น.



ภาพถ่ายดาวเทียม วันที่ ๑๙ มี.ค. ๒๕๖๔ เวลา ๑๓.๐๐ น.

๒. ปริมาณฝนสะสม ณ เวลา ๐๗.๐๐น.(เมื่อวาน) - ๐๗.๐๐ น.(วันนี้)(กรมอุตุนิยมวิทยา)



จุดตรวจวัด	ปริมาณฝน (มม.)
จ.ตาก (อุ้มผาง)	๑๔.๘
จ.นครราชสีมา (ปากช่อง สกษ.)	๕.๑
จ.เลย (สกษ.)	๐.๓

๓. ปริมาณฝนสะสมของพื้นที่ลาดเชิงเขา ๑๒ ชม. ที่ผ่านมา (กรมทรัพยากรน้ำ)

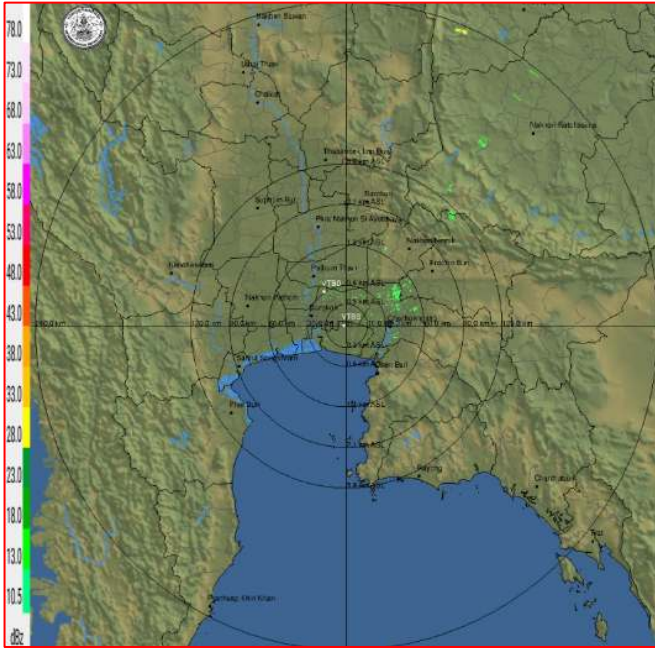
จุดตรวจวัด	ระดับการเตือน	ปริมาณฝน (มม./๑๒ ชม.)
บ้านจันทาแป๊ะ ต.จันทเขลม อ.เขาคิชฌกูฏ จ.จันทบุรี	-	๙.๐
บ้านไทรงาม ต.หนองสาหร่าย อ.ปากช่อง จ.นครราชสีมา	-	๓.๐
บ้านซำใต้ ต.พญาเย็น อ.ปากช่อง จ.นครราชสีมา	-	๑.๕
บ้านใหม่หัวนา ต.หนองแก อ.หัวหิน จ.ประจวบคีรีขันธ์	-	๑.๐
บ้านบุง ต.เจ้าวัด อ.บ้านไร่ จ.อุทัยธานี	-	๐.๕
บ้านนางแลใน (บ้านลิไซ) ทต.นางแล อ.เมืองเชียงราย จ.เชียงราย	-	๐.๕
-	-	-
-	-	-
-	-	-
-	-	-

๔. ค่าความชื้นในดิน (กรมทรัพยากรน้ำ/คณะกรรมการเฝ้าระวังน้ำ)

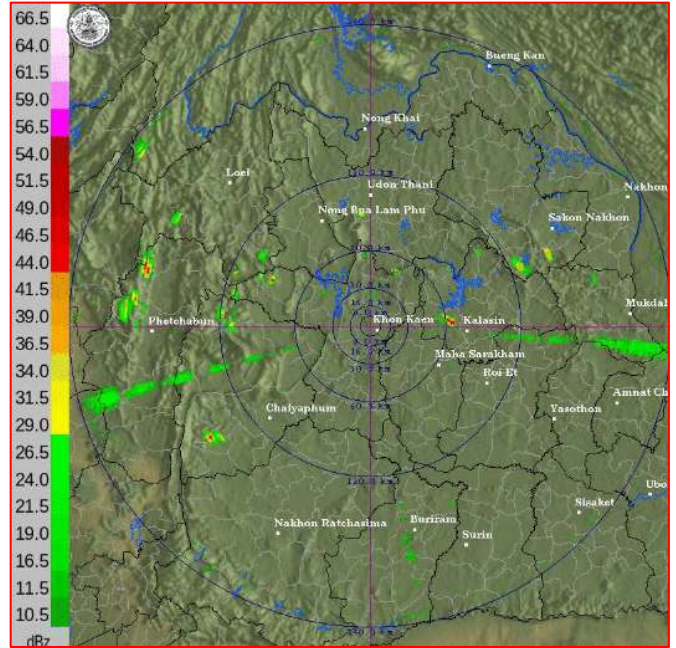
ภูมิภาค	ความชื้นในดิน [-] ๑ มี.ค. ๖๔	ความชื้นในดิน [-] ๘ มี.ค. ๖๔	แนวโน้ม
เหนือ	๐-๒๐	๐-๒๐	ทรงตัว
กลาง	๒๐-๔๐	๒๐-๔๐	ทรงตัว
ตะวันออกเฉียงเหนือ	๒๐-๔๐	๒๐-๔๐	ทรงตัว
ตะวันออก	๒๐-๔๐	๒๐-๔๐	ทรงตัว
ตะวันตก	๒๐-๔๐	๒๐-๔๐	ทรงตัว
ใต้	๔๐-๖๐	๔๐-๖๐	ทรงตัว

หมายเหตุ : ความชื้นในดิน ๐ หมายถึง ดินที่แห้งสนิท และ ๑๐๐ หมายถึง ดินที่อิ่มน้ำ

๕. เรดาร์ตรวจอากาศ ณ วันที่ ๑๙ มีนาคม ๒๕๖๔ (กรมอุตุนิยมวิทยา)



สถานีสุวรรณภูมิ เวลา ๑๔.๓๐ น.



สถานีขอนแก่น เวลา ๑๔.๓๐ น.

จากเรดาร์ตรวจอากาศจะพบว่ามียกุ่มเมฆฝนบริเวณภาคตะวันออกเฉียงเหนือของประเทศไทย

๖. สถานการณ์น้ำในแหล่งเก็บกักน้ำ ณ วันที่ ๑๙ มีนาคม ๒๕๖๔ (กรมชลประทาน กรมทรัพยากรน้ำ และสทช.)

๖.๑ สถาน้ำในอ่างเก็บน้ำขนาดใหญ่ปริมาตรน้ำในอ่างฯ ๓๖,๖๔๗ ล้าน ลบ.ม. คิดเป็นร้อยละ ๕๒ (ปริมาตรน้ำใช้การได้ ๑๓,๑๐๔ ล้าน ลบ.ม. คิดเป็นร้อยละ ๒๘) ปริมาตรน้ำในอ่างฯ เทียบกับปี ๒๕๖๓ (๓๗,๕๓๘ ล้าน ลบ.ม. คิดเป็นร้อยละ ๕๓) น้อยกว่าปี ๒๕๖๓ จำนวน ๘๘๑ ล้าน ลบ.ม. ปริมาณน้ำไหลลงอ่างฯ จำนวน ๑๔.๕๔ ล้าน ลบ.ม. ปริมาณน้ำระบายจำนวน ๘๗.๙๒ ล้าน ลบ.ม. สามารถรับน้ำได้อีก ๓๔,๒๘๐ ล้าน ลบ.ม.

อ่างเก็บน้ำ	ปริมาตรน้ำในอ่าง		ปริมาตรน้ำใช้การได้		ปริมาตรน้ำไหลลงอ่าง		ปริมาตรน้ำระบาย		ปริมาตรน้ำรับได้อีก (ล้าน ม. ^๓) (ความจุที่ รนส- ปริมาตรน้ำ ปัจจุบัน)
	ปริมาตร (ล้าน ม. ^๓)	% น้ำเก็บกัก	ปริมาตร (ล้าน ม. ^๓)	% น้ำใช้การ	วันนี้ (ล้าน ม. ^๓)	เมื่อวาน (ล้าน ม. ^๓)	วันนี้ (ล้าน ม. ^๓)	เมื่อวาน (ล้าน ม. ^๓)	
๑.ภูมิพล	๔,๘๕๑	๓๖	๑,๐๕๑	๑๑	๐.๐๐	๐.๒๐	๖.๒๐	๖.๒๐	๘,๖๑๑
๒.สิริกิติ์	๔,๒๔๕	๔๕	๑,๓๙๕	๒๑	๒.๘๖	๒.๘๒	๑๘.๙๙	๑๙.๐๐	๖,๒๖๓
๓.จุฬารัตน์	๘๓	๕๐	๔๖	๓๖	๐.๑๑	๐.๐๕	๐.๕๙	๐.๕๓	๙๘
๔.อุบลรัตน์	๑,๐๙๒	๔๕	๕๑๑	๒๘	๑.๙๓	๐.๐๐	๕.๓๐	๕.๐๙	๓,๕๔๘
๕.ลำปาว	๖๐๖	๓๑	๕๐๖	๒๗	๐.๔๒	๐.๐๐	๓.๘๗	๓.๘๙	๑,๘๔๔
๖.สิรินธร	๑,๓๓๕	๖๘	๕๐๓	๔๔	๐.๐๐	๐.๐๐	๔.๒๓	๔.๒๐	๖๓๑
๗.ป่าสักชลสิทธิ์	๒๙๘	๓๑	๒๙๕	๓๑	๐.๐๐	๐.๐๐	๔.๓๓	๔.๓๓	๖๖๒
๘.ศรีนครินทร์	๑๒,๑๙๒	๖๙	๑,๙๒๗	๒๖	๐.๗๖	๒.๓๓	๑๓.๙๙	๑๔.๐๑	๖,๕๗๘
๙.วชิราลงกรณ์	๓,๙๙๖	๔๕	๙๘๔	๑๗	๒.๒๙	๐.๐๐	๘.๕๓	๘.๕๓	๗,๐๐๔
๑๐.ขุนด่านปราการชล	๗๘	๓๕	๗๔	๓๓	๐.๐๒	๐.๐๒	๑.๕๔	๐.๖๐	๑๔๗
๑๑.รัชชประภา	๓,๕๐๐	๖๒	๒,๑๔๙	๕๐	๒.๑๗	๑.๘๖	๗.๐๔	๖.๗๔	๒,๖๔๔
๑๒.บางบาล	๑,๑๗๓	๘๑	๘๙๗	๗๖	๑.๒๖	๒.๒๙	๔.๙๗	๕.๐๔	๔๑๗

๖.๒ อ่างเก็บน้ำขนาดกลาง ๔๑๒ แห่ง มีปริมาณน้ำ ๒,๘๙๑ ล้าน ลบ.ม. (๕๖%) ปริมาณน้ำใช้การ ๒,๕๐๕ ล้าน ลบ.ม. (๕๓%)

๖.๓ แหล่งน้ำธรรมชาติขนาดใหญ่ ๗ แห่ง มีปริมาณน้ำรวม ๒๐๗.๐๐ ล้าน ลบ.ม. (๓๕%)

๖.๔ แหล่งน้ำในพื้นที่นอกเขตชลประทาน ๑๐๒,๐๙๙ แห่ง มีปริมาณน้ำรวม ๔,๘๒๑ ล้าน ลบ.ม. (๕๖%)

๖.๕ อ่างเก็บน้ำขนาดกลางนอกเขตชลประทาน ๖๕ แห่ง ภายใต้การดูแลของกรมทรัพยากรน้ำปริมาณน้ำปัจจุบัน ๑๓๗.๓๒ ล้านลบ.ม. (๕๘%)

๗. สถานการณ์น้ำในประเทศ ณ วันที่ ๑๖ - ๑๙ มีนาคม ๒๕๖๔ (กรมชลประทาน)

สถานี	แม่น้ำ	อำเภอ	จังหวัด	ระดับ ตลิ่ง (ม.รทก.)	ระดับน้ำ (ม.รทก.)				แนวโน้ม	เปรียบเทียบ ระดับตลิ่ง
					อังคาร	พุธ	พฤหัสบดี	ศุกร์		
					๑๖ มี.ค.	๑๗ มี.ค.	๑๘ มี.ค.	๑๙ มี.ค.		
P.๑	ปิง	เมือง	เชียงใหม่	๓.๗๐	๑.๓๕	๑.๑๒	๐.๘๘	๐.๗๙	ลดลง	-๒.๙๑
W.๑C	วัง	เมือง	ลำปาง	๕.๒๐	-๐.๗๐	-๐.๖๙	-๐.๖๙	-๐.๔๘	เพิ่มขึ้น	-๕.๖๘
Y.๑๖	ยม	บางระกำ	พิษณุโลก	๗.๓๐	๐.๐๒	-๐.๐๑	๐.๐๒	๐.๐๒	ทรงตัว	-๗.๒๘
N.๗A	น่าน	เมือง	พิจิตร	๙.๘๗	๒.๐๓	๒.๓๑	๒.๑๕	๑.๘๘	ลดลง	-๗.๙๙
C.๒	เจ้าพระยา	เมือง	นครสวรรค์	๒๖.๒๐	๑๖.๙๙	๑๖.๙๓	๑๖.๙๕	๑๗.๐๐	เพิ่มขึ้น	-๙.๒๐
C.๑๓	เจ้าพระยา	สรรพยา	ชัยนาท	๑๖.๓๔	๕.๗๘	๕.๗๘	๕.๗๘	๕.๕๔	ลดลง	-๑๐.๘๐
M.๖A	มูล	สตึก	บุรีรัมย์	๖.๐๐	๐.๐๔	๐.๐๕	๐.๐๕	๐.๐๔	ลดลง	-๕.๙๖
M.๗	มูล	เมือง	อุบลราชธานี	๗.๐๐	๒.๒๑	๒.๑๕	๒.๑๗	๒.๑๖	ลดลง	-๔.๘๔
M.๑๙๑	ลำตะคอง	เมือง	นครราชสีมา	๓.๕๐	๑.๒๙	๑.๓๐	๑.๓๑	๑.๓๑	ทรงตัว	-๒.๑๙
M.๖๙	ลำเซบก	ตระการพืชผล	อุบลราชธานี	๗.๓๐	๓.๗๐	๓.๖๖	๓.๖๒	๓.๕๘	ลดลง	-๓.๗๒
X.๖๔	คลองท่าแซะ	ท่าแซะ	ชุมพร	๑๗.๑๓	๗.๔๙	๗.๔๙	๗.๔๙	๗.๔๘	ลดลง	-๙.๖๕
X.๑๔๙	คลองกลาย	นบพิตำ	นครศรีธรรมราช	๓๓.๙๖	๒๘.๐๕	๒๘.๐๕	๒๘.๐๕	๒๘.๐๔	ลดลง	-๕.๙๒
X.๒๗๔	แม่น้ำโก-ลก	แว้ง	นราธิวาส	๒๔.๑๘	๑๘.๔๕	๑๘.๔๕	๑๘.๔๕	๑๘.๔๔	ลดลง	-๕.๗๔
X.๓๗A	แม่น้ำตาปี	พระแสง	สุราษฎร์ธานี	๑๑.๗๐	๔.๕๕	๔.๕๔	๔.๕๒	๔.๕๑	ลดลง	-๗.๑๙

*** ยังไม่ได้รับรายงาน

๘. สถานการณ์น้ำในพื้นที่ลุ่มน้ำโขง ณ วันที่ ๑๙ มีนาคม ๒๕๖๔ (คณะกรรมการจัดการแม่น้ำโขง)

สถานี	ระดับ อ้างอิง (ม.รทก.)	ระดับ ตลิ่ง (ม.)	ระดับน้ำ (ม.)					เปรียบเทียบ ระดับตลิ่ง (ม.)	ผลต่างของระดับน้ำ (ม.)		แนว โน้ม
			๑๕ มี.ค.	๑๖ มี.ค.	๑๗ มี.ค.	๑๘ มี.ค.	๑๙ มี.ค.		๓ วัน ย้อนหลัง	๕ วัน ย้อนหลัง	
			อ.เชียงแสน จ.เชียงราย	๓๕๗.๑๑๐	๑๒.๘๐	๒.๓๑	๒.๔๗		๒.๒๕	๒.๑๓	
อ.เชียงคาน จ.เลย	๑๙๔.๑๑๘	๑๖.๐๐	๔.๒๐	๔.๐๕	๔.๐๒	๔.๑๐	๔.๒๐	-๑๑.๘๐	๐.๑๘	๐.๐๐	เพิ่มขึ้น
อ.เมือง จ.หนองคาย	๑๕๓.๖๔๘	๑๒.๒๐	๑.๔๒	๑.๔๘	๑.๔๕	๑.๓๕	๑.๓๕	-๑๐.๘๕	-๐.๑๐	-๐.๐๗	ทรงตัว
อ.เมือง จ.นครพนม	๑๓๒.๖๘๐	๑๒.๐๐	๑.๓๙	๑.๓๔	๑.๓๖	๑.๔๑	๑.๔๙	-๑๐.๕๑	๐.๑๓	๐.๑๐	เพิ่มขึ้น
อ.เมือง จ.มุกดาหาร	๑๒๔.๒๑๙	๑๒.๕๐	๑.๘๒	๑.๘๑	๑.๗๙	๑.๘๒	๑.๘๘	-๑๐.๖๒	๐.๐๙	๐.๐๖	เพิ่มขึ้น
อ.โขงเจียม จ.อุบลราชธานี	๘๙.๐๓๐	๑๔.๕๐	๒.๑๔	๒.๑๗	๒.๑๙	๒.๑๗	๒.๑๖	-๑๒.๓๔	-๐.๐๓	๐.๐๒	ลดลง

*** ไม่มีสถานการณ์

๙. สถานการณ์เตือนภัย Early Warning ณ วันที่ ๑๙ มีนาคม ๒๕๖๔ (กรมทรัพยากรน้ำ)

[เวลา ๐๘.๐๐ น. - ๑๕.๐๐ น. (วันนี้)]

การแจ้งเตือน	สถานี	การแจ้งเตือน
เตือนสีแดง (อพยพ)	-	-
เตือนสีเหลือง (เตือนภัย)	-	-
เตือนสีเขียว (เฝ้าระวัง)	-	-

***ไม่มีสถานการณ์

๑๐. พื้นที่ติดตามและเฝ้าระวังสถานการณ์ธรณีพิบัติภัย ณ วันที่ ๑๙ มีนาคม ๒๕๖๔ (กรมทรัพยากรธรณี)

เนื่องจากในพื้นที่เสี่ยงดินถล่ม มีปริมาณน้ำฝนไม่ถึงเกณฑ์การเฝ้าระวัง ประกอบกับบางพื้นที่ไม่มีฝนตก จึงไม่มีพื้นที่ติดตามสถานการณ์พิบัติภัยดินถล่มและน้ำป่าไหลหลาก

๑๑. เหตุการณ์วิกฤตน้ำปัจจุบัน ณ วันที่ ๑๙ มีนาคม ๒๕๖๔ [เวลา ๐๘.๐๐ น. - ๑๕.๐๐ น. (วันนี้)]

ไม่มีสถานการณ์

๑๒. สถานการณ์ภาวะน้ำท่วม และสถานการณ์ฝนแล้ง/ฝนทิ้งช่วง ณ วันที่ ๑๙ มีนาคม ๒๕๖๔ (ปก.)

ไม่มีสถานการณ์

๑๓. การคาดหมายลักษณะอากาศ ๗ วันข้างหน้า (ระหว่างวันที่ ๑๙ - ๒๕ มีนาคม ๒๕๖๔)

ในช่วงวันที่ ๑๙ - ๒๐ มี.ค. ๖๔ ความกดอากาศต่ำเนื่องจากความร้อนปกคลุมประเทศไทยตอนบน ทำให้บริเวณดังกล่าวมีอากาศร้อนโดยทั่วไปถึงร้อนจัดบางพื้นที่ ประกอบกับลมใต้และลมตะวันออกเฉียงใต้ยังคงพัดนำความชื้นเข้ามาปกคลุมบริเวณภาคเหนือตอนล่าง ภาคตะวันออกเฉียงเหนือตอนล่าง และภาคตะวันออก ทำให้บริเวณดังกล่าวมีฝนฟ้าคะนองบางแห่ง

ในช่วงวันที่ ๒๑ - ๒๒ มี.ค. ๖๔ บริเวณความกดอากาศสูงหรือมวลอากาศเย็นกำลังแรงระลอกใหม่จากประเทศจีนจะแผ่ลงมาปกคลุมประเทศไทยตอนบนและทะเลจีนใต้ ในขณะที่บริเวณประเทศไทยตอนบนมีอากาศร้อนถึงร้อนจัด ลักษณะเช่นนี้จะทำให้บริเวณประเทศไทยตอนบน มีพายุฤดูร้อนเกิดขึ้น โดยมีลักษณะของพายุฝนฟ้าคะนอง ลมกระโชกแรง และมีลูกเห็บตกบางพื้นที่

ในช่วงวันที่ ๒๓ - ๒๕ มี.ค. ๖๔ บริเวณประเทศไทยตอนบนอุณหภูมิจะลดลง และมีอากาศเย็น โดยอากาศจะช่วยคลายความร้อนลงได้

สำหรับลมตะวันออกเฉียงใต้พัดปกคลุมอ่าวไทยและภาคใต้จะมีกำลังแรงขึ้น ทำให้ภาคใต้มีฝนเพิ่มขึ้นและมีฝนตกหนักบางแห่ง ส่วนคลื่นลมบริเวณอ่าวไทยและทะเลอันดามันมีกำลังแรงขึ้น โดยบริเวณอ่าวไทยตอนล่างและทะเลอันดามันมีคลื่นสูง ๑-๒ เมตร บริเวณที่มีฝนฟ้าคะนองคลื่นสูงมากกว่า ๒ เมตรในช่วงวันที่ ๒๒ - ๒๕ มี.ค. ๖๔

๑๔. ความช่วยเหลือภัยแล้งสะสมของกรมทรัพยากรน้ำ

ความช่วยเหลือในพื้นที่ประสบปัญหาภัยแล้ง ตั้งแต่วันที่ ๑ ตุลาคม ๒๕๖๓ - ๑๙ มีนาคม ๒๕๖๔

หน่วยงาน	จังหวัด	ปริมาณการสูบน้ำ (ลบ.ม.)	ปริมาณการแจกจ่ายน้ำสะอาด (ลิตร)	น้ำดื่มบรรจุขวด (ขวด)	ประโยชน์ที่ได้รับ		
					อุปโภค-บริโภค		พื้นที่เกษตร (ไร่)
					ครัวเรือน	ประชากร	
ภาค ๑	ลำปาง	๓๖,๘๐๐	๑,๕๙๔,๘๑๘	-	๑๖๘,๓๘๑	๔๔๙,๘๖๖	๒,๐๐๐
	เชียงใหม่	-	๘๘,๕๗๘	-	๒๑,๒๐๑	๘๗,๖๗๕	-
	แม่ฮ่องสอน	-	๘๖,๑๘๐	-	๙,๒๔๘	๖๐,๙๘๖	-
	เชียงราย	-	๒๖๕,๘๖๐	-	๕๖,๔๗๑	๑๗๔,๔๗๗	-
	กำแพงเพชร	-	๙๘,๑๙๐	-	๔๔,๑๒๕	๑๗๙,๓๑๐	-
	พะเยา	๑๔,๔๐๐	-	-	๕๐๐	๑,๓๕๐	-
	ลำพูน	๔๒๗,๓๐๐	-	-	-	-	๔,๗๐๐
ภาค ๒	อุทัยธานี	๗๗,๗๖๐	-	-	-	-	๔,๐๐๐
	นครสวรรค์	๑,๕๗๒,๔๘๐	๓๐,๐๐๐	-	๑๔,๖๗๒	๑๑,๙๒๙	๘,๘๐๐
	เพชรบูรณ์	๑๖,๒๐๐	-	-	๑,๒๐๐	๔,๘๐๐	-
ภาค ๓	สกลนคร	๑,๘๕๖,๗๐๐	-	-	๑,๔๗๖	๕,๗๑๔	๒,๓๘๓
	อุดรธานี	๒,๔๕๓,๐๐๐	-	๑,๕๐๐	๑,๔๘๐	๗,๘๒๖	๑,๒๗๐
	หนองคาย	๓๐๐,๐๐๐	-	-	๓๗๐	๑,๔๔๒	๕,๘๐๐
	หนองบัวลำภู	-	-	๑,๐๐๐	-	-	-
ภาค ๔	ขอนแก่น	๑,๐๕๙,๓๐๐	-	-	๑,๓๘๘	๕,๓๙๖	-
	มหาสารคาม	๖๕,๘๐๐	-	-	๔๖๙	๑,๘๗๖	-
ภาค ๕	บุรีรัมย์	๒๙๒,๐๐๐	-	-	๑,๙๗๐	๕,๒๔๙	-
	นครราชสีมา	๓๕๙,๕๐๐	-	-	๘๐๘	๒,๓๕๒	-

ภาค ๖	สระแก้ว	๒๗๒,๐๐๐	-	-	๑๔,๓๕๐	๕๐,๐๐๐	-
	ปราจีนบุรี	๓,๔๗๒,๐๐๐	-	-	๗๙๕	๒,๖๐๒	๖,๑๕๐
	จันทบุรี	๒,๒๓๐,๒๐๐	-	-	๑,๖๐๐	๔,๕๐๐	๘,๐๐๐
	ระยอง	๙๘,๐๐๐	-	-	๔๗๘	๑,๓๗๘	๗๐๐
	ตราด	๓๔๖,๘๐๐	-	-	๒,๓๑๐	๕,๒๘๕	๑๖,๘๐๐
ภาค ๗	สุพรรณบุรี	๒,๑๘๒,๓๒๐	-	-	๒๕๘	๙๙๐	-
	ราชบุรี	-	๑๒,๐๐๐	-	๔	๕	-
ภาค ๘	นครศรีธรรมราช	๕๓๗,๘๔๐	-	-	๑,๒๑๐	๓,๕๗๑	๘,๖๕๐
ภาค ๙	พิจิตร	๑,๖๓๐,๙๒๐	-	-	๗,๖๕๘	๒๑,๗๓๔	๘๒,๕๐๐
	แพร่	๑,๑๘๖,๖๘๐	-	-	๑,๕๐๓	๔,๕๐๕	๖,๖๐๐
	พิษณุโลก	๑,๒๕๓,๑๐๐	-	๓,๗๓๒	๑๙๕	๕๑๕	๑,๖๒๓
	สุโขทัย	๑๕๙,๓๖๐	-	๑,๓๘๐	๓๐๖	๑,๑๒๔	-
	น่าน	-	-	๑,๕๐๐	-	-	-
	อุตรดิตถ์	-	๑๐๒,๔๕๐	-	๕๕๐	๑,๗๕๐	-
ภาค ๑๐	สุราษฎร์ธานี	๑๒๔,๘๐๐	๖๐,๐๐๐	-	๑๖๕	๕๗๐	๑,๑๐๐
ภาค ๑๑	อุบลราชธานี	๙๔,๗๐๐	-	-	๖๘๔	๒,๓๑๓	-
	อำนาจเจริญ	๑๘๘,๕๕๐	-	๖๐๐	๑,๖๘๔	๕,๘๕๒	-
	๓๕ จังหวัด	๒๒,๓๐๘,๕๑๐	๒,๓๓๘,๐๗๖	๙,๗๑๒	๓๕๗,๕๐๙	๑,๑๐๖,๙๔๒	๑๖๑,๐๗๖

จึงเรียนมาเพื่อโปรดทราบ

นายสมฤทธิ์ วิไลพรรัตน์
รองอธิบดีกรมทรัพยากรน้ำ
 ประธานคณะทำงานศูนย์ปฏิบัติการ
 ทรัพยากรธรรมชาติและสิ่งแวดล้อม
 (ด้านทรัพยากรน้ำ)