

รายงานสถานการณ์น้ำลุ่มน้ำทะเลสาบสงขลา

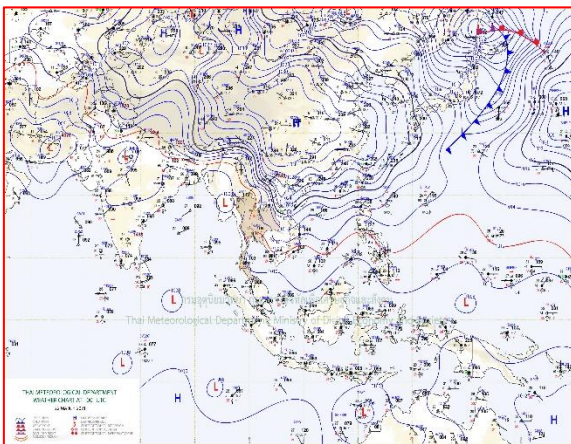
วันที่ 22 มีนาคม 2564

1) สภาพภูมิอากาศ

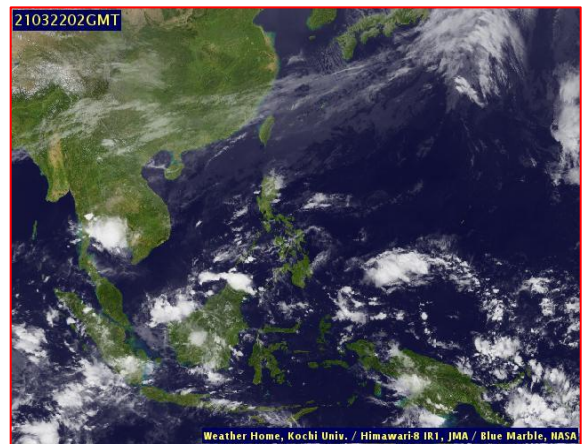
ลักษณะอากาศทั่วไป (ที่มา: กรมอุตุนิยมวิทยา)

พยากรณ์อากาศ 24 ชั่วโมงข้างหน้า บริเวณความกดอากาศสูงหรือมวลอากาศเย็นกำลังแรงจากประเทศจีนแผ่ลงมาปกคลุมประเทศไทยตอนบนและทะเลจีนใต้ ในขณะที่ประเทศไทยตอนบนมีอากาศร้อนถึงร้อนจัด ลักษณะเช่นนี้จะทำให้บริเวณดังกล่าวมีพายุฤดูร้อนเกิดขึ้น โดยมีลักษณะของพายุฝนฟ้าคะนอง ลมกระโชกแรง และลูกเห็บตกบางพื้นที่ รวมถึงฟ้าผ่า โดยจะเริ่มมีผลกระทบในภาคตะวันออกเฉียงเหนือ ภาคตะวันออก ภาคเหนือ ภาคกลาง รวมทั้งกรุงเทพมหานครและปริมณฑล และภาคใต้ตอนบนตามลำดับ ขอให้ประชาชนบริเวณดังกล่าวระวังอันตรายจากพายุฤดูร้อนที่จะเกิดขึ้น โดยหลีกเลี่ยงการอยู่ในที่โล่งแจ้ง ใต้ต้นไม้ใหญ่ ป้ายโฆษณาและสิ่งปลูกสร้างที่ไม่แข็งแรง สำหรับเกษตรกรควรเตรียมการป้องกันและระวังความเสียหายที่จะเกิดต่อผลผลิตทางการเกษตรไว้ด้วย สำหรับลมตะวันออกเฉียงใต้ปกคลุมอ่าวไทยและภาคใต้จะมีกำลังแรงขึ้นในช่วงวันที่ 22 - 25 มี.ค. 64 ทำให้ภาคใต้มีฝนเพิ่มขึ้น ส่วนคลื่นลมบริเวณอ่าวไทย มีกำลังแรงขึ้น โดยอ่าวไทยตอนล่างและทะเลอันดามันมีคลื่นสูง 1-2 เมตร บริเวณที่มีฝนฟ้าคะนองคลื่นสูงประมาณ 2 เมตร

สภาพอากาศภาคใต้ฝั่งตะวันออก มีเมฆเป็นส่วนมาก กับมีฝนฟ้าคะนองร้อยละ 20 ของพื้นที่ ส่วนมากบริเวณจังหวัดเพชรบุรี ประจวบคีรีขันธ์ และชุมพร อุณหภูมิต่ำสุด 22-25 องศาเซลเซียส อุณหภูมิสูงสุด 29-36 องศาเซลเซียส ผลคาดการณ์ปริมาณน้ำฝนล่วงหน้า 1-7 วัน ในช่วงวันที่ 22 - 24 มี.ค. 64 มีฝนฟ้าคะนอง ร้อยละ 60-70 ของพื้นที่ และมีลมกระโชกแรงบางแห่ง ส่วนในช่วงวันที่ 25-27 มี.ค. 64 มีฝนเล็กน้อยบางแห่ง



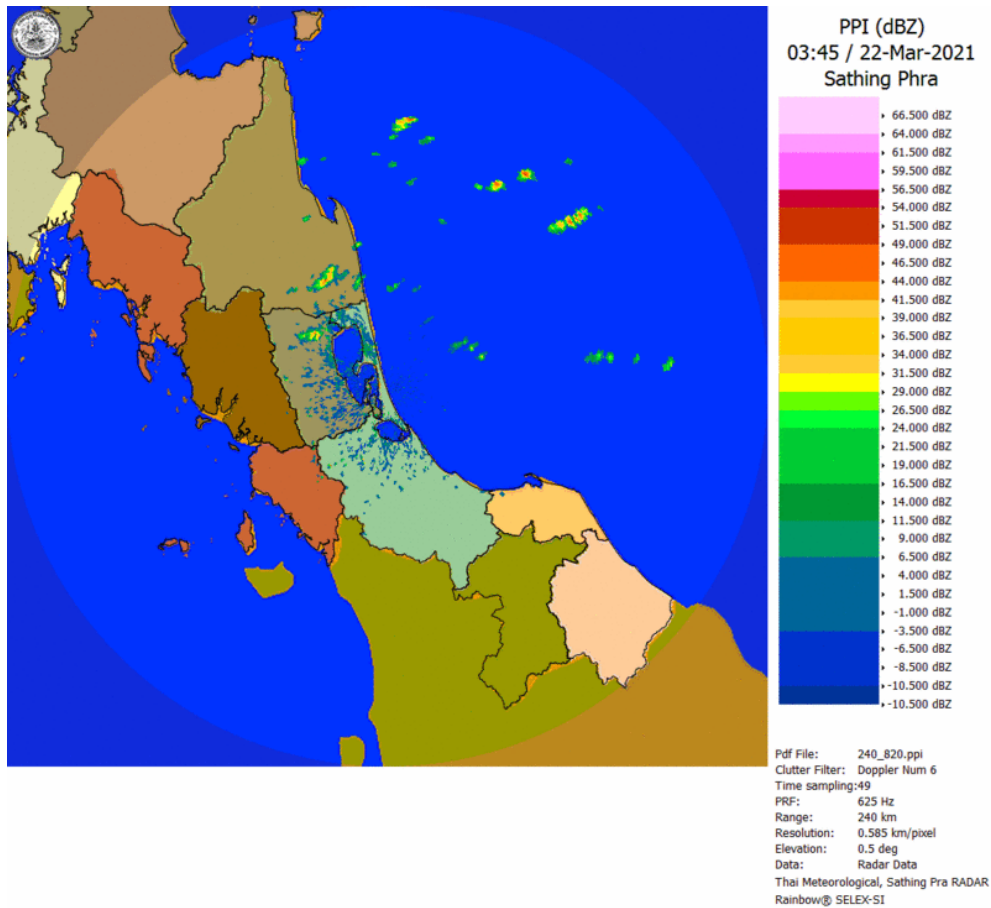
แผนที่อากาศ วันที่ 22 มี.ค. 2564 เวลา 07.00 น.



ภาพถ่ายจากดาวเทียม วันที่ 22 มี.ค. 2564

2) สถานการณ์ฝน

จากข้อมูลสถานการณ์ฝนในพื้นที่ลุ่มน้ำทะเลสาบสงขลาของวันที่ 22 มีนาคม 2564 จากกรมทรัพยากรน้ำ กรมอุตุนิยมวิทยา กรมชลประทาน และสถาบันสารสนเทศทรัพยากรน้ำ (องค์การมหาชน) พบว่า ไม่มีฝนตกในพื้นที่ลุ่มน้ำทะเลสาบสงขลา



ภาพเรดาร์ตรวจอากาศ “สทิงพระ”
ณ วันที่ 22 มีนาคม 2564 (ที่มา : กรมอุตุนิยมวิทยา)

สถานการณ์น้ำฝน

<p>WRF-ROMS (ThaiGeo), 24-Hour Precipitation, Thailand Model (3x3 km) 21-Mar-2021 19:00 to 22-Mar-2021 19:00 (Bangkok Time)</p> <p>Created by HII Initial date 21-Mar-2021 19:00 (Bangkok Time)</p>	<p>WRF-ROMS (ThaiGeo), 24-Hour Precipitation, Thailand Model (3x3 km) 22-Mar-2021 19:00 to 23-Mar-2021 19:00 (Bangkok Time)</p> <p>Created by HII Initial date 21-Mar-2021 19:00 (Bangkok Time)</p>
<p>แผนที่การคาดการณ์น้ำฝนวันที่ 22 มี.ค. 64</p>	<p>แผนที่การคาดการณ์น้ำฝนวันที่ 23 มี.ค. 64</p>
<p>WRF-ROMS (ThaiGeo), 24-Hour Precipitation, Thailand Model (3x3 km) 23-Mar-2021 19:00 to 24-Mar-2021 19:00 (Bangkok Time)</p> <p>Created by HII Initial date 21-Mar-2021 19:00 (Bangkok Time)</p>	<p>WRF-ROMS (ThaiGeo), 24-Hour Precipitation, Southeast Asia Model (9x9 km) 24-Mar-2021 19:00 to 25-Mar-2021 19:00 (Bangkok Time)</p> <p>Created by HII Initial date 21-Mar-2021 19:00 (Bangkok Time)</p>
<p>แผนที่การคาดการณ์น้ำฝนวันที่ 24 มี.ค. 64</p>	<p>แผนที่การคาดการณ์น้ำฝนวันที่ 25 มี.ค. 64</p>
<p>WRF-ROMS (ThaiGeo), 24-Hour Precipitation, Southeast Asia Model (9x9 km) 25-Mar-2021 19:00 to 26-Mar-2021 19:00 (Bangkok Time)</p> <p>Created by HII Initial date 21-Mar-2021 19:00 (Bangkok Time)</p>	<p>WRF-ROMS (ThaiGeo), 24-Hour Precipitation, Southeast Asia Model (9x9 km) 26-Mar-2021 19:00 to 27-Mar-2021 19:00 (Bangkok Time)</p> <p>Created by HII Initial date 21-Mar-2021 19:00 (Bangkok Time)</p>
<p>แผนที่การคาดการณ์น้ำฝนวันที่ 26 มี.ค. 64</p>	<p>แผนที่การคาดการณ์น้ำฝนวันที่ 27 มี.ค. 64</p>
<p>ที่มา : www.thaiwater.net</p>	
<p>ผลการคาดการณ์ปริมาณฝนล่วงหน้า</p>	

3) ข้อมูลปริมาณน้ำในลำน้ำ

ลุ่มน้ำทะเลสาบสงขลา ปัจจุบันสถานการณ์น้ำในลำน้ำโดยทั่วไปอยู่ในเกณฑ์ภาวะปกติ ระดับน้ำในลำน้ำส่วนใหญ่มีแนวโน้มลดลง/ทรงตัว และเพิ่มขึ้นในบางพื้นที่

สถานการณ์น้ำท่า (18 – 22 มี.ค. 2564 ที่มา : กรมชลประทาน)

สถานี	ลุ่มน้ำ	อำเภอ	จังหวัด	ระดับน้ำ- ม.	พฤษภาคม	ศุกร์	เสาร์	อาทิตย์	จันทร์
				ปริมาณน้ำ- ลบ.ม./วิ. (ระดับเตือนภัย)	18 มี.ค.	19 มี.ค.	20 มี.ค.	21 มี.ค.	22 มี.ค.
X.170	ทะเลสาบ สงขลา	ศรีนครินทร์	พัทลุง	25.20	20.73	20.73	20.73	20.72	20.72
				290.00	3.25	3.25	3.25	3.00	3.00
X.265	ทะเลสาบ สงขลา	เมือง	พัทลุง	8.00	7.47	7.50	7.52	6.35	6.56
				7.00	-	-	-	-	-
X.174	ทะเลสาบ สงขลา	หาดใหญ่	สงขลา	8.88	4.20	4.19	4.19	4.18	4.17
				388.00	1.00	0.95	0.95	0.90	0.85
X.173A	ทะเลสาบ สงขลา	สะเดา	สงขลา	15.90	9.64	9.63	9.63	9.61	9.63
				258.00	3.40	3.30	3.30	3.10	3.30
X.90	ทะเลสาบ สงขลา	คลองหอย โข่ง	สงขลา	8.00	2.38	2.42	2.47	2.50	2.54
				580.00	9.60	10.80	12.80	14.00	15.60
X.44	ทะเลสาบ สงขลา	หาดใหญ่	สงขลา	7.40	0.22	0.26	0.23	0.20	0.20
				534.00	13.20	14.60	13.55	12.50	12.50

ข้อมูลระดับน้ำจากระบบตรวจวัดสภาพทางไกลอัตโนมัติลุ่มน้ำทะเลสาบสงขลา กรมทรัพยากรน้ำ
ประจำวัน 22 มีนาคม 2564

ข้อมูลระดับน้ำ (20 – 22 มี.ค. 2564 ที่มา : กรมทรัพยากรน้ำ)

สถานี	ตำบล	อำเภอ	จังหวัด	ระดับ ตลิ่ง (ต่ำสุด)	เสาร์	อาทิตย์	จันทร์
					20 มี.ค.	21 มี.ค.	22 มี.ค.
คลองอู่ตะเภาตอนบน	พังงา	สะเดา	สงขลา	19.87	-	-	-
คลองอู่ตะเภาตอนล่าง	หาดใหญ่	หาดใหญ่	สงขลา	8.93	0.26	0.26	0.26
คลองรัตภูมิ	ควนรู	รัตภูมิ	สงขลา	22.62	13.36	13.35	13.33
คลองตะโหมด(ท่าเขียด)	แม่ขรี	ตะโหมด	พัทลุง	27.94	-	-	-
ลำปำ	ลำปำ	เมือง	พัทลุง	1.15	-0.33	-0.32	-0.36

ปริมาณน้ำในลำน้ำของคลองต่างๆ ในพื้นที่ลุ่มน้ำทะเลสาบสงขลา วันที่ 22 มีนาคม 2564



สถานีคลองอุตตะเภาดอนล่าง - ต.หาดใหญ่ อ.หาดใหญ่ จ.สงขลา
(ลุ่มน้ำทะเลสาบสงขลา)

4) สรุป

สถานการณ์น้ำในลุ่มน้ำทะเลสาบสงขลาประจำวันวันที่ 22 มีนาคม 2564 ปัจจุบันสถานการณ์น้ำในลำน้ำโดยทั่วไปอยู่ในภาวะปกติ ระดับน้ำในลำน้ำส่วนใหญ่มีแนวโน้มลดลง/ทรงตัว และเพิ่มขึ้นในบางพื้นที่