



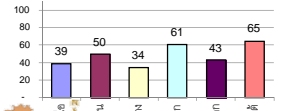
รายงานสรุปสภาพน้ำในอ่างเก็บน้ำขนาดใหญ่และขนาดกลาง

รายงานสถานการณ์ ณ วันที่ 22 มีนาคม 2564

ปริมาณน้ำในอ่างที่ใช้การได้ในสัปดาห์นี้ + มากกว่า / - น้อยกว่า สัปดาห์ก่อน **857.42** ล้าน ลบ.ม.

สรุปสถานการณ์ปริมาณน้ำในอ่างเก็บน้ำที่ใช้ในกิจกรรมทั่วประเทศ มากกว่าปริมาณน้ำที่ไหลเข้าอ่าง เมื่อเทียบกับสัปดาห์ที่ผ่านมา ควรใช้น้ำอย่างระมัดระวัง

% ปริมาณน้ำรวมแต่ละภาคปัจจุบัน



เปรียบเทียบปริมาณน้ำรวม
ประเทศไทยปัจจุบัน
กับปี 64 และ 63

วันที่ 22 มีนาคม 2564 เท่ากับ

36,266 ล้าน ลบ.ม. หรือ เท่ากับ

51%

วันที่ 21 มีนาคม 2563 เท่ากับ

37,527 ล้าน ลบ.ม. หรือ เท่ากับ

53%

ภาค	สถานการณ์ปริมาณน้ำในอ่าง				ปริมาณน้ำเปลี่ยนแปลง (ล้าน ม.³)	สถานะ
	ล้น (แห่ง)	คงที่ (แห่ง)	เพิ่มขึ้น (แห่ง)	รวม (แห่ง)		
ภาคเหนือ	7	1	-	8	-223.00	ปริมาณน้ำในอ่างเก็บน้ำลดลง
ภาคตะวันออกเฉียงเหนือ	12	-	-	12	-200.00	ปริมาณน้ำในอ่างเก็บน้ำลดลง
ภาคกลาง	3	-	-	3	-49.00	ปริมาณน้ำในอ่างเก็บน้ำลดลง
ภาคตะวันออก	2	-	-	2	-233.00	ปริมาณน้ำในอ่างเก็บน้ำลดลง
ภาคใต้	10	-	-	10	-40.42	ปริมาณน้ำในอ่างเก็บน้ำลดลง
ภาคอื่น	4	-	-	4	-112.00	ปริมาณน้ำในอ่างเก็บน้ำลดลง
รวมทั้งประเทศ	38	1	-	39	-857.42	ปริมาณน้ำในอ่างเก็บน้ำลดลง

สรุปสถานการณ์ปริมาณน้ำในอ่างฯ

คงที่	1	อ่าง
ลดลง	38	อ่าง
เพิ่มขึ้น	-	อ่าง

ภาค	อ่างเก็บน้ำ	ความจุ (ล้าน ม.³)	ปริมาณน้ำที่ใช้งานได้ (ล้าน ม.³)	ใช้การได้จริง (ล้าน ม.³)	ปริมาณน้ำรวม วันที่ 21 มีนาคม 2563		ปัจจุบัน วันที่ 22 มีนาคม 2564				สัปดาห์ก่อน วันที่ 16 มีนาคม 2564				ปริมาณน้ำ + เพิ่มขึ้น (ล้าน ม.³)	สถานการณ์ในอ่าง	
					%	ปริมาณน้ำรวม (ล้าน ม.³)	%	ปริมาณน้ำใช้การได้จริง (ล้าน ม.³)	%	ปริมาณน้ำรวม (ล้าน ม.³)	%	ปริมาณน้ำใช้การได้จริง (ล้าน ม.³)	%				
														ปริมาณน้ำรวม			ปริมาณน้ำใช้การได้จริง
ภาคเหนือ (7)																	
1	ภูมิพล (2)	13,462	3,800	9,662	4,872	36%	4,823	36%	1,023	11%	4,896	36%	1,096	11%	-73.00	ลดลง	
2	สิริกิติ์ (2)	9,510	2,850	6,660	4,089	43%	4,194	44%	1,344	20%	4,345	46%	1,495	22%	-151.00	ลดลง	
3	แม่งัด	265	12	253	84	32%	108	41%	96	38%	113	43%	101	40%	-5.00	ลดลง	
4	แมกวง	263	14	249	67	25%	64	24%	50	20%	69	26%	55	22%	-5.00	ลดลง	
5	กัวลม	106	3	103	57	54%	56	53%	53	51%	60	57%	57	55%	-4.00	ลดลง	
6	กัวลอม	170	6	164	64	38%	61	36%	55	34%	64	38%	58	35%	-3.00	ลดลง	
7	แควน้อย	939	43	896	341	36%	328	35%	285	32%	334	36%	291	32%	-6.00	ลดลง	
	แม่เม็ก	110	16	94	28	25%	39	35%	23	24%	39	35%	23	24%	-	คงที่	
	รวมภาคเหนือ	34.85%	24,825	6,744	18,081	39%	9,674	39%	2,930	16%	9,921	40%	3,153	17%	-223.00	ลดลง	
ภาคตะวันออกเฉียงเหนือ (12)																	
8	ห้วยหลวง	136	7	129	41	30%	43	32%	36	28%	44	32%	37	29%	-1.00	ลดลง	
9	น้ำจืด	520	45	475	212	41%	193	37%	148	31%	197	38%	152	32%	-4.00	ลดลง	
10	น้ำพอง (2)	165	8	157	75	45%	77	47%	69	44%	80	48%	72	46%	-3.00	ลดลง	
11	จุฬารัตน์ (2)	164	37	127	38	23%	81	49%	44	35%	85	52%	48	38%	-4.00	ลดลง	
12	อุบลรัตน์ (2)	2,431	581	1,850	386	16%	1,073	44%	492	27%	1,130	46%	549	30%	-57.00	ลดลง	
13	ลำปาว	1,980	100	1,880	868	44%	594	30%	494	26%	638	32%	538	29%	-44.00	ลดลง	
14	ลำตะคอง	314	22	292	115	37%	274	87%	252	86%	283	90%	261	89%	-9.00	ลดลง	
15	ลำพระเพลิง	155	1	154	14	9%	114	74%	113	73%	119	77%	118	77%	-5.00	ลดลง	
16	มูลนง	141	7	134	33	23%	115	82%	108	81%	119	84%	112	84%	-4.00	ลดลง	
17	ลำแพระ	275	7	268	59	21%	179	65%	172	64%	189	69%	182	68%	-10.00	ลดลง	
18	ลำน้ำพอง	121	3	118	19	16%	87	72%	84	71%	88	73%	85	72%	-1.00	ลดลง	
19	สิรินธร (2)	1,966	831	1,135	1,276	65%	1,314	67%	483	43%	1,372	70%	541	48%	-58.00	ลดลง	
	รวมภาคตะวันออกเฉียงเหนือ	11.80%	8,369	1,649	6,720	37%	4,144	50%	2,495	37%	4,343	52%	2,695	40%	-200.00	ลดลง	
ภาคกลาง (3)																	
20	ป่าสักชลสิทธิ์	960	3	957	169	18%	284	30%	281	29%	327	34%	324	34%	-43.00	ลดลง	
21	น้ำเสลา	160	17	143	34	21%	55	34%	38	27%	56	35%	39	27%	-1.00	ลดลง	
22	กระเสียว	299	99	200	56	19%	150	50%	51	26%	155	52%	56	28%	-5.00	ลดลง	
	รวมภาคกลาง	1.92%	1,419	119	1,300	18%	489	34%	370	26%	538	38%	419	32%	-49.00	ลดลง	
ภาคตะวันออก (2)																	
23	ศรีนครินทร์ (2)	17,745	10,265	7,480	13,681	77%	12,140	68%	1,875	25%	12,292	69%	2,027	27%	-152.00	ลดลง	
24	วีรชาลภกรณ (2)	8,860	3,012	5,848	5,416	61%	3,968	45%	956	16%	4,049	46%	1,037	18%	-81.00	ลดลง	
	รวมภาคตะวันออก	37.51%	26,605	13,277	13,328	72%	16,107	61%	2,831	21%	16,341	61%	3,064	23%	-233.00	ลดลง	
ภาคใต้ (4)																	
25	ขุนด่าน	224	5.00	219	65	29%	74	33%	69	32%	85	38%	80	37%	-11.00	ลดลง	
26	คลองสิปปัต	420	30.00	390	61	15%	69	16%	39	10%	73	17%	43	11%	-4.00	ลดลง	
27	บางพระ (3)	117	12.00	105	29	25%	56	48%	44	42%	58	50%	46	44%	-2.00	ลดลง	
28	หนองปลาไหล (3)	164	13.75	150	26	16%	123	75%	109	73%	127	78%	113	76%	-4.00	ลดลง	
29	ประแสร์ (3)	295	20.00	275	68	23%	185	63%	165	60%	191	65%	171	62%	-6.00	ลดลง	
30	มาบประชัน (3)	17	0.72	16	2	10%	6	35%	5	32%	6	35%	5.04	32%	-0.01	ลดลง	
31	หนองค้อ (3)	21	1.00	20	4	20%	12	57%	11	55%	13	58%	11.51	56%	-0.27	ลดลง	
32	ดอกทราย (3)	79	3.00	76	18	22%	50	63%	47	61%	53	66%	49.64	65%	-2.76	ลดลง	
33	คลองใหญ่ (3)	45	3.00	42	4	9%	12	27%	9	22%	13	28%	9.77	23%	-0.38	ลดลง	
34	นคมสินทรจันฉลา	295	19.00	276	375	127%	131	44%	112	41%	141	48%	122.00	44%	-10.00	ลดลง	
	รวมภาคใต้	11.55%	8,194	1,711	6,483	58%	5,293	65%	3,583	55%	5,406	66%	3,695	57%	-112.00	ลดลง	
	รวมทั้งประเทศ	100%(38)	71,090	23,607	47,482	37,527	53%	36,426	51%	12,820	27%	30,132	42%	13,677	29%	-857.42	ลดลง

ที่มาข้อมูล : ตารางสรุปสภาพน้ำในอ่างเก็บน้ำขนาดใหญ่ทั่วประเทศ และตารางสรุปสภาพน้ำในอ่างเก็บน้ำภาคตะวันออกเฉียงเหนือ กรมชลประทาน

หมายเหตุ :

- อ่างเก็บน้ำขนาดใหญ่ หมายถึง อ่างเก็บน้ำที่มีความจุตั้งแต่ 100 ล้าน ลบ.ม. ขึ้นไป
- เป็นอ่างเก็บน้ำอยู่ในความรับผิดชอบของการไฟฟ้าผลิตแห่งประเทศไทย(10) นอกนั้นอยู่ในความรับผิดชอบของกรมชลประทาน (28)
- เป็นอ่างเก็บน้ำขนาดกลางที่มีความสำคัญต่อการอุตสาหกรรมและการประปา ของลุ่มน้ำชายฝั่งทะเลตะวันออก
- ที่มา : กรมชลประทาน และการไฟฟ้าผลิตแห่งประเทศไทย
- จังหวัดที่มีอ่างเก็บน้ำขนาดใหญ่มีจำนวน 26 จังหวัด ไม่มี 50 จังหวัด

รศ. นายถึง ระดมเกียรติของอ่าง



ศูนย์เขล



ศูนย์ป้องกันกักตุนน้ำ กรมทรัพยากรน้ำ

ลำดับของเขื่อนตามความจุ

- ศรีนครินทร์ 2.ภูมิพล 3.สิริกิติ์ 4.วีรชาลภกรณ 5.รัชชประภา
- อุบลรัตน์ 7.สิรินธร 8.บางหลวง 9.ลำปาว 10.ป่าสัก

ลำดับของเขื่อนตามปริมาณน้ำใช้การได้

- ภูมิพล 2.ศรีนครินทร์ 3.สิริกิติ์ 4.วีรชาลภกรณ 5.รัชชประภา
- ลำปาว 7.อุบลรัตน์ 8.บางหลวง 9.สิรินธร 10.ป่าสัก