



เปรียบเทียบปริมาณน้ำรวมประเทศไทยปี 64 และ 63

วันที่ 23 มีนาคม 2564 แห่งกัน
36,338 ล้าน ลบ.ม. หรือ เท่ากัน
51%
วันที่ 22 มีนาคม 2563 แห่งกัน
37,433 ล้าน ลบ.ม. หรือ เท่ากัน
53%

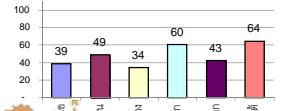
รายงานสรุปสภาพน้ำในอ่างเก็บน้ำขนาดใหญ่และขนาดกลาง

รายงานสถานการณ์ ณ. วันที่ 23 มีนาคม 2564

ปริมาณน้ำในอ่างที่ใช้การได้ในสัปดาห์นี้ + มากกว่า / - น้อยกว่า สัปดาห์ก่อน **576.13** ล้าน ลบ.ม.

สรุปสถานการณ์ปริมาณน้ำในอ่างเก็บน้ำที่ใช้ในกิจกรรมทั้งหมดประเทศ มากกว่าปริมาณน้ำที่ไหลเข้าอ่าง เมื่อเทียบกับสัปดาห์ที่ผ่านมา ควรใช้น้ำอย่างระมัดระวัง

% ปริมาณน้ำรวมแต่ละภาคปัจจุบัน



| ภาค | สถานการณ์ปริมาณน้ำในอ่าง | | | | ปริมาณน้ำเปลี่ยนแปลง (ล้าน ม.) | สถานะ |
|-----------------------|--------------------------|--------------|------------------|------------|--------------------------------|-----------------------------------|
| | ล้น (แห่ง) | คงที่ (แห่ง) | เพิ่มขึ้น (แห่ง) | รวม (แห่ง) | | |
| ภาคเหนือ | 7 | - | - | 7 | -143.00 | ปริมาณน้ำในอ่างเก็บน้ำลดลง |
| ภาคตะวันออกเฉียงเหนือ | 12 | - | - | 12 | -140.00 | ปริมาณน้ำในอ่างเก็บน้ำลดลง |
| ภาคกลาง | 2 | 1 | - | 3 | -32.00 | ปริมาณน้ำในอ่างเก็บน้ำลดลง |
| ภาคตะวันตก | 2 | - | - | 2 | -157.00 | ปริมาณน้ำในอ่างเก็บน้ำลดลง |
| ภาคตะวันออก | 10 | - | - | 10 | -29.13 | ปริมาณน้ำในอ่างเก็บน้ำลดลง |
| ภาคใต้ | 4 | - | - | 4 | -75.00 | ปริมาณน้ำในอ่างเก็บน้ำลดลง |
| รวมทั้งประเทศ | 37 | 1 | - | 38 | -576.13 | ปริมาณน้ำในอ่างเก็บน้ำลดลง |

สรุปสถานการณ์ปริมาณน้ำในอ่างฯ

| | | |
|-----------|----|------|
| คงที่ | 1 | อ่าง |
| ลดลง | 37 | อ่าง |
| เพิ่มขึ้น | - | อ่าง |

| ภาค | อ่างเก็บน้ำ | ความจุที่ (ล้าน ม.) | ปริมาณน้ำที่ใช้งานได้ (ล้าน ม.) | ใช้การได้จริง (ล้าน ม.) | ปริมาณน้ำรวม วันที่ 22 มีนาคม 2563 | | ปัจจุบัน วันที่ 23 มีนาคม 2564 | | | | สัปดาห์ก่อน วันที่ 17 มีนาคม 2564 | | | | ปริมาณน้ำ + เพิ่มขึ้น (ล้าน ม.) | สถานการณ์ในอ่าง | |
|-----------------------------------|---------------------------------|---------------------|---------------------------------|-------------------------|------------------------------------|---------------|--------------------------------|---------------|------------------------|---------------|-----------------------------------|---------------|------------------------|---------------|---------------------------------|-----------------|-------------|
| | | | | | % | % | ปริมาณน้ำรวม | | ปริมาณน้ำใช้การได้จริง | | ปริมาณน้ำรวม | | ปริมาณน้ำใช้การได้จริง | | | | |
| | | | | | | | ปริมาณน้ำ (ล้าน ม.) | % | ปริมาณน้ำ (ล้าน ม.) | % | ปริมาณน้ำ (ล้าน ม.) | % | ปริมาณน้ำ (ล้าน ม.) | % | | | |
| ภาคเหนือ (7) | | | | | | | | | | | | | | | | | |
| 1 | ภูมิพล (2) | 13,462 | 3,800 | 9,662 | 4,863 | 36% | 4,815 | 36% | 1,015 | 11% | 4,867 | 36% | 1,067 | 11% | -52.00 | ลดลง | |
| 2 | สิริกิติ์ (2) | 9,510 | 2,850 | 6,660 | 4,079 | 43% | 4,179 | 44% | 1,329 | 20% | 4,279 | 45% | 1,429 | 21% | -100.00 | ลดลง | |
| 3 | แม่งัด | 265 | 12 | 253 | 82 | 31% | 108 | 41% | 96 | 38% | 112 | 42% | 100 | 40% | -4.00 | ลดลง | |
| 4 | แมกวง | 263 | 14 | 249 | 67 | 25% | 63 | 24% | 49 | 20% | 66 | 25% | 52 | 21% | -3.00 | ลดลง | |
| 5 | ก๊วยหล่ม | 106 | 3 | 103 | 57 | 54% | 56 | 53% | 53 | 51% | 57 | 54% | 54 | 52% | -1.00 | ลดลง | |
| 6 | ก๊วยหล่ม | 170 | 6 | 164 | 64 | 38% | 61 | 36% | 55 | 34% | 63 | 37% | 57 | 35% | -2.00 | ลดลง | |
| 7 | แควน้อย | 939 | 43 | 896 | 340 | 36% | 327 | 35% | 284 | 32% | 332 | 35% | 289 | 32% | -5.00 | ลดลง | |
| | แม่เม็ก | 110 | 16 | 94 | 28 | 25% | 38 | 35% | 22 | 23% | 39 | 35% | 23 | 24% | -1.00 | ลดลง | |
| | รวมภาคเหนือ | 34.85% | 24,825 | 6,744 | 18,081 | 39% | 9,649 | 39% | 2,905 | 16% | 9,815 | 40% | 3,048 | 17% | -143.00 | ลดลง | |
| ภาคตะวันออกเฉียงเหนือ (12) | | | | | | | | | | | | | | | | | |
| 8 | ห้วยหลวง | 136 | 7 | 129 | 41 | 30% | 42 | 31% | 35 | 27% | 43 | 32% | 36 | 28% | -1.00 | ลดลง | |
| 9 | น้ำจืด | 520 | 45 | 475 | 211 | 41% | 192 | 37% | 147 | 31% | 195 | 38% | 150 | 32% | -3.00 | ลดลง | |
| 10 | น้ำพอง (2) | 165 | 8 | 157 | 75 | 45% | 76 | 46% | 68 | 43% | 79 | 48% | 71 | 45% | -3.00 | ลดลง | |
| 11 | จุฬารัตน์ (2) | 164 | 37 | 127 | 38 | 23% | 80 | 49% | 43 | 34% | 84 | 51% | 47 | 37% | -4.00 | ลดลง | |
| 12 | อุบลรัตน์ (2) | 2,431 | 581 | 1,850 | 385 | 16% | 1,066 | 44% | 485 | 26% | 1,103 | 45% | 522 | 28% | -37.00 | ลดลง | |
| 13 | ลำปาว | 1,980 | 100 | 1,880 | 860 | 43% | 588 | 30% | 488 | 26% | 616 | 31% | 516 | 27% | -28.00 | ลดลง | |
| 14 | ลำตะคอง | 314 | 22 | 292 | 115 | 37% | 273 | 87% | 251 | 86% | 280 | 89% | 258 | 88% | -7.00 | ลดลง | |
| 15 | ลำพระเพลิง | 155 | 1 | 154 | 14 | 9% | 113 | 73% | 112 | 73% | 117 | 75% | 116 | 75% | -4.00 | ลดลง | |
| 16 | มูลขม | 141 | 7 | 134 | 32 | 23% | 115 | 82% | 108 | 81% | 118 | 84% | 111 | 83% | -3.00 | ลดลง | |
| 17 | ลำแซะ | 275 | 7 | 268 | 58 | 21% | 178 | 65% | 171 | 64% | 184 | 67% | 177 | 66% | -6.00 | ลดลง | |
| 18 | ลำน้ำรอง | 121 | 3 | 118 | 19 | 16% | 87 | 72% | 84 | 71% | 88 | 73% | 85 | 72% | -1.00 | ลดลง | |
| 19 | สิรินธร (2) | 1,966 | 831 | 1,135 | 1,270 | 65% | 1,308 | 67% | 477 | 42% | 1,351 | 69% | 520 | 46% | -43.00 | ลดลง | |
| | รวมภาคตะวันออกเฉียงเหนือ | 11.80% | 8,369 | 1,649 | 6,720 | 37% | 4,119 | 49% | 2,469 | 37% | 4,257 | 51% | 2,609 | 39% | -140.00 | ลดลง | |
| ภาคกลาง (3) | | | | | | | | | | | | | | | | | |
| 20 | ป่าสักชลสิทธิ์ | 960 | 3 | 957 | 168 | 18% | 282 | 29% | 279 | 29% | 309 | 32% | 306 | 32% | -27.00 | ลดลง | |
| 21 | น้ำเสลา | 160 | 17 | 143 | 34 | 21% | 55 | 34% | 38 | 27% | 55 | 34% | 38 | 27% | - | คงที่ | |
| 22 | กระเสียว | 299 | 99 | 200 | 56 | 19% | 150 | 50% | 51 | 26% | 154 | 52% | 55 | 28% | -4.00 | ลดลง | |
| | รวมภาคกลาง | 1.92% | 1,419 | 119 | 1,300 | 18% | 486 | 34% | 368 | 26% | 519 | 37% | 400 | 31% | -32.00 | ลดลง | |
| ภาคตะวันตก (2) | | | | | | | | | | | | | | | | | |
| 23 | ศรีนครินทร์ (2) | 17,745 | 10,265 | 7,480 | 13,659 | 77% | 12,127 | 68% | 1,862 | 25% | 12,226 | 69% | 1,961 | 26% | -99.00 | ลดลง | |
| 24 | วชิราลงกรณ (2) | 8,860 | 3,012 | 5,848 | 5,398 | 61% | 3,958 | 45% | 946 | 16% | 4,016 | 45% | 1,004 | 17% | -58.00 | ลดลง | |
| | รวมภาคตะวันตก | 37.51% | 26,605 | 13,277 | 13,328 | 72% | 16,085 | 60% | 2,808 | 21% | 16,241 | 61% | 2,965 | 22% | -157.00 | ลดลง | |
| ภาคตะวันออก (6+4) | | | | | | | | | | | | | | | | | |
| 25 | ขุนด่าน | 224 | 5.00 | 219 | 64 | 29% | 72 | 32% | 67 | 31% | 80 | 36% | 75 | 34% | -8.00 | ลดลง | |
| 26 | คลองสิปปัต | 420 | 30.00 | 390 | 61 | 15% | 69 | 16% | 39 | 10% | 72 | 17% | 42 | 11% | -3.00 | ลดลง | |
| 27 | บางพระ (3) | 117 | 12.00 | 105 | 29 | 25% | 56 | 48% | 44 | 42% | 57 | 49% | 45 | 43% | -1.00 | ลดลง | |
| 28 | หนองปลาไหล (3) | 164 | 13.75 | 150 | 26 | 16% | 123 | 75% | 109 | 73% | 126 | 77% | 112 | 75% | -3.00 | ลดลง | |
| 29 | ประแสร์ (3) | 295 | 20.00 | 275 | 67 | 23% | 185 | 63% | 165 | 60% | 189 | 64% | 169 | 61% | -4.00 | ลดลง | |
| 30 | มาบประชัน (3) | 17 | 0.72 | 16 | 1 | 9% | 6 | 34% | 5 | 31% | 6 | 35% | 5.04 | 32% | -0.04 | ลดลง | |
| 31 | หนองค้อ (3) | 21 | 1.00 | 20 | 4 | 19% | 12 | 57% | 11 | 55% | 12 | 58% | 11.47 | 56% | -0.23 | ลดลง | |
| 32 | ดอกกราย (3) | 79 | 3.00 | 76 | 17 | 22% | 50 | 62% | 47 | 61% | 52 | 65% | 48.74 | 64% | -2.21 | ลดลง | |
| 33 | คลองใหญ่ (3) | 45 | 3.00 | 42 | 4 | 9% | 12 | 27% | 9 | 21% | 13 | 28% | 9.77 | 23% | -0.64 | ลดลง | |
| 34 | นวมินทร์จินดา | 295 | 19.00 | 276 | 372 | 126% | 129 | 44% | 110 | 40% | 136 | 46% | 117.00 | 42% | -7.00 | ลดลง | |
| | รวมภาคตะวันออก | 2.37% | 1,678 | 1,07 | 1,570 | 646 | 38% | 714 | 43% | 606 | 39% | 743 | 44% | 635 | 40% | -29.13 | ลดลง |
| ภาคใต้ (4) | | | | | | | | | | | | | | | | | |
| 35 | แก่งกระจาน | 710 | 65 | 645 | 323 | 45% | 367 | 52% | 302 | 47% | 381 | 54% | 316 | 49% | -14.00 | ลดลง | |
| 36 | ปราณบุรี | 391 | 18 | 373 | 185 | 47% | 276 | 71% | 258 | 69% | 287 | 73% | 269 | 72% | -11.00 | ลดลง | |
| 37 | รัชชประภา (2) | 5,639 | 1,352 | 4,287 | 3,224 | 57% | 3,480 | 62% | 2,128 | 50% | 3,511 | 62% | 2,159 | 50% | -31.00 | ลดลง | |
| 38 | บางลา (2) | 1,454 | 276 | 1,178 | 1,039 | 71% | 1,161 | 80% | 885 | 75% | 1,180 | 81% | 904 | 77% | -19.00 | ลดลง | |
| | รวมภาคใต้ | 11.55% | 8,194 | 1,711 | 6,483 | 4,771 | 58% | 5,284 | 64% | 3,573 | 55% | 5,359 | 65% | 3,648 | 56% | -75.00 | ลดลง |
| | รวมทั้งประเทศ | 100%(38) | 71,090 | 23,607 | 47,482 | 37,433 | 53% | 36,338 | 51% | 12,729 | 27% | 30,132 | 42% | 13,305 | 28% | -576.13 | ลดลง |

ที่มาข้อมูล : ตารางสรุปสภาพน้ำในอ่างเก็บน้ำขนาดใหญ่ทั่วประเทศ และตารางสรุปสภาพน้ำในอ่างเก็บน้ำภาคตะวันออกเฉียงเหนือ กรมชลประทาน

หมายเหตุ :

- อ่างเก็บน้ำขนาดใหญ่ หมายถึง อ่างเก็บน้ำที่มีความจุตั้งแต่ 100 ล้าน ลบ.ม. ขึ้นไป
- เป็นอ่างเก็บน้ำอยู่ในความรับผิดชอบของการไฟฟ้าฝ่ายผลิตแห่งประเทศไทย(10) นอกนั้นอยู่ในความรับผิดชอบของกรมชลประทาน (28)
- เป็นอ่างเก็บน้ำขนาดกลางที่มีความสำคัญต่อการอุตสาหกรรมและการประมง ของลุ่มน้ำชายฝั่งทะเลตะวันออก
- ที่มา : กรมชลประทาน และการไฟฟ้าฝ่ายผลิตแห่งประเทศไทย
- จังหวัดที่มีอ่างเก็บน้ำขนาดใหญ่มีจำนวน 26 จังหวัด ไม่มี 50 จังหวัด

รศ. นายถึง ระดมเก็บกักของอ่าง



ศูนย์เขล



ศูนย์ป้องกันกักตุนน้ำ กรมทรัพยากรน้ำ

ลำดับของเขื่อนตามความจุ

- ศรีนครินทร์ 2.ภูมิพล 3.สิริกิติ์ 4.วชิราลงกรณ 5.รัชชประภา
- อุบลรัตน์ 7.สิรินธร 8.บางลา 9.ลำปาว 10.ป่าสัก

ลำดับของเขื่อนตามปริมาณน้ำใช้การได้

- ภูมิพล 2.ศรีนครินทร์ 3.สิริกิติ์ 4.วชิราลงกรณ 5.รัชชประภา
- ลำปาว 7.อุบลรัตน์ 8.บางลา 9.สิรินธร 10.ป่าสัก