



**รายงานการเฝ้าระวังติดตามสถานการณ์น้ำและความช่วยเหลือ  
ศูนย์ปฏิบัติการทรัพยากรธรรมชาติและสิ่งแวดล้อม (ด้านทรัพยากรน้ำ)  
กระทรวงทรัพยากรธรรมชาติและสิ่งแวดล้อม**

**ศูนย์ป้องกันวิกฤติน้ำ กรมทรัพยากรน้ำ**

โทรศัพท์ ๐ ๒๒๗๑ ๖๐๐๐ ต่อ ๖๔๔๕ โทรสาร ๐ ๒๒๗๘ ๖๖๒๙ www.dwr.go.th IDLine: mekhalawoc Email: mekhala@dwr.mail.go.th

**ศูนย์เทคโนโลยีสารสนเทศทรัพยากรน้ำบาดาล กรมทรัพยากรน้ำบาดาล**

โทรศัพท์ ๐ ๒๖๖๖ ๗๐๙๐ โทรสาร ๐ ๒๖๖๖ ๗๑๐๐ www.dgr.go.th Email: itcenter@dgr.mail.go.th

**สำนักงานนโยบายและแผนทรัพยากรธรรมชาติและสิ่งแวดล้อม**

โทรศัพท์ ๐ ๒๒๖๕๖๕๐๐ www.onep.go.th Email: webmaster@onep.go.th

รายงานฉบับที่ ๑๗๑/๒๕๖๔

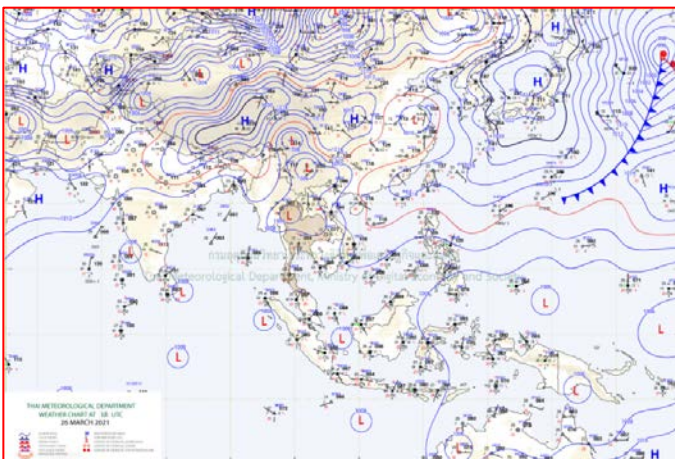
เวลา ๐๘.๐๐ น.

วันที่ ๒๗ มีนาคม ๒๕๖๔

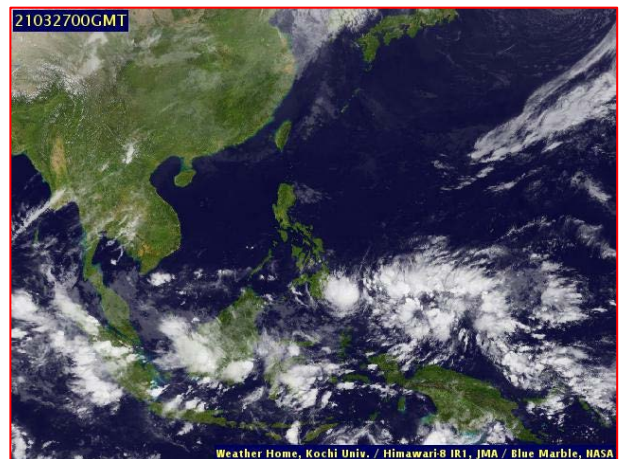
เรียนรมว.ทส. เลขาธิการ รมว.ทส. ที่ปรึกษา รมว.ทส. ปกท.ทส. รอง ปกท.ทส. อทน. อทบ. และหน่วยงานที่เกี่ยวข้อง

**๑. สถานะอากาศ เวลา ๐๖.๐๐ น. (กรมอุตุนิยมวิทยา)**

พยากรณ์อากาศ ๒๔ ชั่วโมงข้างหน้า ความกดอากาศต่ำเนื่องจากความร้อนปกคลุมประเทศไทยตอนบน ทำให้บริเวณดังกล่าวมีอากาศร้อนหลายพื้นที่และมีอากาศร้อนจัดบางแห่งในภาคเหนือและภาคกลาง กับมีฟ้าหลัวในตอนกลางวัน ในขณะที่คลื่นกระแสลมฝ่ายตะวันตกเคลื่อนเข้าปกคลุมภาคเหนือและภาคตะวันออกเฉียงเหนือตอนบน ประกอบกับลมใต้และลมตะวันออกเฉียงใต้พัดนำความชื้นจากทะเลจีนใต้และอ่าวไทยเข้ามาปกคลุมภาคตะวันออกเฉียงเหนือ ภาคกลาง และภาคตะวันออก ทำให้บริเวณดังกล่าวมีฝนฟ้าคะนองบางพื้นที่ โดยมีลมกระโชกแรงบางแห่งในภาคเหนือและภาคตะวันออกเฉียงเหนือ สำหรับลมตะวันออกเฉียงใต้พัดปกคลุมอ่าวไทยและภาคใต้ แต่ยังคงทำให้ภาคใต้ฝนฟ้าคะนองเกิดขึ้น

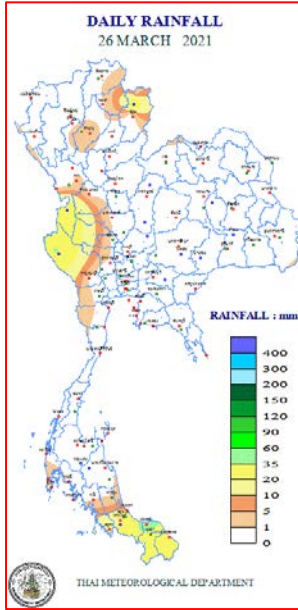


แผนที่อากาศ วันที่ ๒๗ มี.ค. ๒๕๖๔ เวลา ๐๑.๐๐ น.



ภาพถ่ายดาวเทียม วันที่ ๒๗ มี.ค. ๒๕๖๔ เวลา ๐๗.๐๐ น.

๒. ปริมาณฝนสะสม ณ เวลา ๐๗.๐๐น.(เมื่อวาน) - ๐๗.๐๐ น.(วันนี้)(กรมอุตุนิยมวิทยา)



จุดตรวจวัด	ปริมาณฝน (มม.)
จ.ปัตตานี	๔๔.๔
จ.น่าน (ท่าวังผา)	๓๗.๖
จ.กาญจนบุรี (ทองผาภูมิ)	๓๕.๔
จ.ตาก (อุ้มผาง)	๓๔.๖
จ.สตูล	๑๙.๖
จ.ภูเก็ต	๑๖.๒

๓. ปริมาณฝนสะสมของพื้นที่ลาดเชิงเขา ๑๒ ชม. ที่ผ่านมา (กรมทรัพยากรน้ำ)

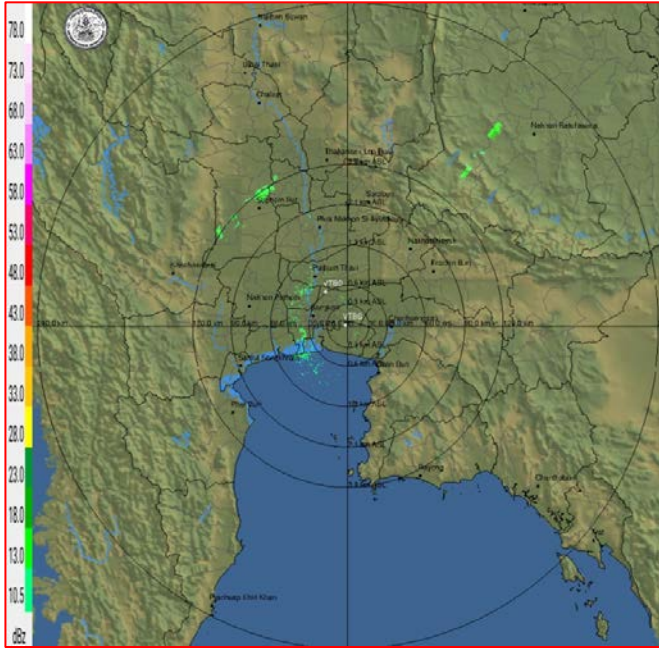
จุดตรวจวัด	ระดับการเตือน	ปริมาณฝน (มม./๑๒ ชม.)
บ้านขุนน้ำพริก ต.นาไร่หลวง อ.สองแคว จ.น่าน	-	๔๙.๐
บ้านตลาดเทพา* ต.เทพา อ.เทพา จ.สงขลา	-	๔๙.๐
บ้านนาหลวง ต.สะเอียบ อ.สอง จ.แพร่	-	๔๒.๐
บ้านขุนห้วย ต.แม่พุง อ.วังชิ้น จ.แพร่	-	๓๐.๐
บ้านใหม่ห้วยนา ต.หนองแก อ.หัวหิน จ.ประจวบคีรีขันธ์	-	๒๗.๐
บ้านโตนป่าหน่น ต.ทุ่งนุ้ย อ.ควนกาหลง จ.สตูล	-	๒๓.๕
บ้านเวียงคด ต.หนองลู อ.สังขละบุรี จ.กาญจนบุรี	-	๑๘.๕
บ้านห้วยกบ ต.หนองลู อ.สังขละบุรี จ.กาญจนบุรี	-	๑๘.๐
บ้านบางหวาน ต.กมลา อ.กะทู้ จ.ภูเก็ต	-	๑๕.๕
บ้านคลองหิน ต.เขาพระ อ.รัตภูมิ จ.สงขลา	-	๑๕.๐

๔. ค่าความชื้นในดิน (กรมทรัพยากรน้ำ/คณะกรรมการแม่น้ำโขง)

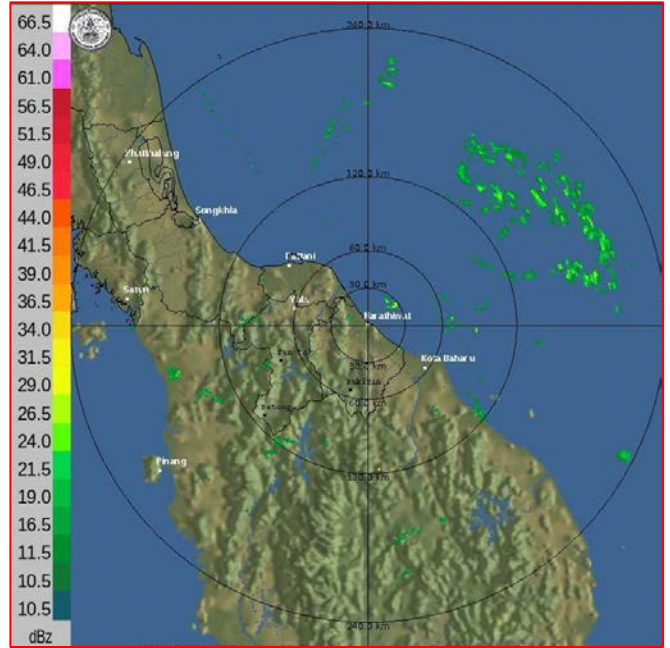
ภูมิภาค	ความชื้นในดิน [-] ๑ มี.ค. ๖๔	ความชื้นในดิน [-] ๒๗ มี.ค. ๖๔	แนวโน้ม
เหนือ	๐-๒๐	๐-๒๐	ทรงตัว
กลาง	๒๐-๔๐	๐-๒๐	ลดลง
ตะวันออกเฉียงเหนือ	๒๐-๔๐	๒๐-๔๐	ทรงตัว
ตะวันออก	๒๐-๔๐	๒๐-๔๐	ทรงตัว
ตะวันตก	๒๐-๔๐	๒๐-๔๐	ทรงตัว
ใต้	๔๐-๖๐	๒๐-๔๐	ลดลง

หมายเหตุ : ความชื้นในดิน ๐ หมายถึง ดินที่แห้งสนิท และ ๑๐๐ หมายถึง ดินที่อิ่มน้ำ

**๕. เรดาร์ตรวจอากาศ ณ วันที่ ๒๗ มีนาคม ๒๕๖๔ (กรมอุตุนิยมวิทยา)**



สถานีสุวรรณภูมิ เวลา ๐๘.๓๐ น.



สถานีนครราชสีมา เวลา ๐๘.๔๕ น.

จากเรดาร์ตรวจอากาศจะพบว่ามียกลุ่มเมฆฝนบริเวณภาคกลาง และภาคใต้ของประเทศไทย

**๖. สถานการณ์น้ำในแหล่งเก็บกักน้ำ ณ วันที่ ๒๖ มีนาคม ๒๕๖๔ (กรมชลประทาน กรมทรัพยากรน้ำ และสทช.)**

๖.๑ สภาพน้ำในอ่างเก็บน้ำขนาดใหญ่ปริมาตรน้ำในอ่างฯ ๓๕,๙๘๐ ล้าน ลบ.ม. คิดเป็นร้อยละ ๕๑ (ปริมาตรน้ำใช้การได้ ๑๒,๔๓๘ ล้าน ลบ.ม. คิดเป็นร้อยละ ๒๖) ปริมาตรน้ำในอ่างฯ เทียบกับปี ๒๕๖๓ (๓๖,๘๘๓ ล้าน ลบ.ม. คิดเป็นร้อยละ ๕๒) น้อยกว่าปี ๒๕๖๓ จำนวน ๙๐๓ ล้าน ลบ.ม. ปริมาณน้ำไหลลงอ่างฯ จำนวน ๑๙.๐๕ ล้าน ลบ.ม. ปริมาณน้ำระบายจำนวน ๙๑.๕๑ ล้าน ลบ.ม. สามารถรับน้ำได้อีก ๓๔,๙๔๖ ล้าน ลบ.ม.

อ่างเก็บน้ำ	ปริมาตรน้ำในอ่าง		ปริมาตรน้ำใช้การได้		ปริมาตรน้ำไหลลงอ่าง		ปริมาตรน้ำระบาย		ปริมาตรน้ำรับได้อีก (ล้าน ม. <sup>๓</sup> ) (ความจุที่ รณส.- ปริมาตรน้ำปัจจุบัน)
	ปริมาตร (ล้าน ม. <sup>๓</sup> )	% น้ำเก็บกัก	ปริมาตร (ล้าน ม. <sup>๓</sup> )	% น้ำใช้การ	วันนี้ (ล้าน ม. <sup>๓</sup> )	เมื่อวาน (ล้าน ม. <sup>๓</sup> )	วันนี้ (ล้าน ม. <sup>๓</sup> )	เมื่อวาน (ล้าน ม. <sup>๓</sup> )	
๑.ภูมิพล	๔,๗๙๔	๓๖	๙๙๔	๑๐	๑.๖๑	๐.๓๗	๖.๐๐	๖.๐๐	๘,๖๖๘
๒.สิริกิติ์	๔,๑๓๔	๔๓	๑,๒๘๔	๑๙	๒.๘๕	๒.๘๖	๑๗.๐๑	๑๗.๐๕	๖,๓๗๔
๓.จุฬารัตน์	๗๗	๔๗	๔๐	๓๒	๐.๐๐	๐.๐๗	๐.๕๔	๐.๖๐	๑๐๔
๔.อุบลรัตน์	๑,๐๔๕	๔๓	๔๖๔	๒๕	๑.๙๐	๐.๐๐	๕.๑๖	๕.๔๐	๓,๕๙๕
๕.ลำปาว	๕๗๒	๒๙	๔๗๒	๒๕	๐.๐๐	๐.๐๐	๓.๘๔	๓.๘๖	๑,๘๗๘
๖.สิรินธร	๑,๒๙๐	๖๖	๔๕๘	๔๐	๐.๐๐	๐.๐๐	๓.๕๐	๓.๔๗	๖๗๖
๗.ป่าสักชลสิทธิ์	๒๗๔	๒๙	๒๗๑	๒๘	๑.๒๖	๒.๐๔	๓.๘๙	๓.๙๐	๖๘๖
๘.ศรีนครินทร์	๑๒,๐๗๔	๖๘	๑,๘๐๙	๒๔	๒.๐๑	๐.๐๐	๑๔.๐๒	๑๔.๑๐	๖,๖๙๖
๙.วชิราลงกรณ์	๓,๙๓๐	๔๔	๙๑๘	๑๖	๐.๐๐	๒.๓๕	๘.๕๔	๘.๕๔	๗,๐๗๐
๑๐.ขุนด่านปราการชล	๗๑	๓๒	๖๗	๓๑	๐.๐๑	๐.๐๑	๐.๒๑	๐.๒๑	๑๕๔
๑๑.รัชชประภา	๓,๔๖๒	๖๑	๒,๑๑๑	๔๙	๒.๓๖	๒.๓๕	๗.๒๐	๗.๑๙	๒,๖๘๒
๑๒.บางบาล	๑,๑๖๑	๘๐	๘๘๕	๗๕	๓.๗๔	๘.๕๙	๕.๐๑	๕.๐๐	๔๒๙

๖.๒ อ่างเก็บน้ำขนาดกลาง ๔๑๒ แห่ง มีปริมาณน้ำ ๒,๗๘๙ ล้าน ลบ.ม. (๕๔%) ปริมาณน้ำใช้การ ๒,๔๐๒ ล้าน ลบ.ม. (๕๑%)

๖.๓ แหล่งน้ำธรรมชาติขนาดใหญ่ ๗ แห่ง มีปริมาณน้ำรวม ๒๐๔.๐๐ ล้าน ลบ.ม. (๓๔%)

๖.๔ แหล่งน้ำในพื้นที่นอกเขตชลประทาน ๑๐๒,๐๙๙ แห่ง มีปริมาณน้ำรวม ๔,๕๑๔ ล้าน ลบ.ม. (๕๓%)

๖.๕ อ่างเก็บน้ำขนาดกลางนอกเขตชลประทาน ๖๕ แห่ง ภายใต้การดูแลของกรมทรัพยากรน้ำปริมาณน้ำปัจจุบัน ๑๓๐.๙๘ ล้านลบ.ม. (๕๖%)



**๗. สถานการณ์น้ำในประเทศ ณ วันที่ ๒๔ - ๒๗ มีนาคม ๒๕๖๔ (กรมชลประทาน)**

สถานี	แม่น้ำ	อำเภอ	จังหวัด	ระดับ ตลิ่ง (ม.รทก.)	ระดับน้ำ (ม.รทก.)				แนวโน้ม	เปรียบเทียบ ระดับตลิ่ง
					พุธ	พฤหัสบดี	ศุกร์	เสาร์		
					๒๔ มี.ค.	๒๕ มี.ค.	๒๖ มี.ค.	๒๗ มี.ค.		
P.๑	ปิง	เมือง	เชียงใหม่	๓.๗๐	๑.๐๘	๐.๙๒	๐.๘๐	๑.๑๕	เพิ่มขึ้น	-๒.๕๕
W.๑C	วัง	เมือง	ลำปาง	๕.๒๐	-๐.๖๔	-๐.๖๔	-๐.๕๗	-๐.๒๘	เพิ่มขึ้น	-๕.๔๘
Y.๑๖	ยม	บางระกำ	พิษณุโลก	๗.๓๐	-๐.๒๐	-๐.๑๑	-๐.๑๐	-๐.๐๘	เพิ่มขึ้น	-๗.๓๘
N.๗A	น่าน	เมือง	พิจิตร	๙.๘๗	๑.๘๘	๑.๗๓	๑.๘๘	๑.๘๙	เพิ่มขึ้น	-๗.๙๘
C.๒	เจ้าพระยา	เมือง	นครสวรรค์	๒๖.๒๐	๑๗.๐๖	๑๖.๙๖	๑๖.๘๗	๑๖.๘๑	ลดลง	-๙.๓๙
C.๑๓	เจ้าพระยา	สรรพยา	ชัยนาท	๑๖.๓๔	๕.๕๔	๕.๕๔	๕.๕๔	๕.๕๔	ทรงตัว	-๑๐.๘
M.๖A	มูล	สตึก	บุรีรัมย์	๖.๐๐	๐.๐๖	๐.๐๕	๐.๐๕	๐.๐๖	เพิ่มขึ้น	-๕.๙๔
M.๗	มูล	เมือง	อุบลราชธานี	๗.๐๐	๒.๒๐	๒.๒๑	๒.๑๙	๒.๒๐	เพิ่มขึ้น	-๔.๘
M.๑๙๑	ลำตะคอง	เมือง	นครราชสีมา	๓.๕๐	๑.๔๐	๑.๓๒	๑.๖๑	๑.๕๕	ลดลง	-๑.๔๕
M.๖๙	ลำเซบก	โครงการพิชผล	อุบลราชธานี	๗.๓๐	๓.๔๓	๓.๔๒	๓.๓๙	๓.๓๗	ลดลง	-๓.๙๓
X.๖๔	คลองท่าแซะ	ท่าแซะ	ชุมพร	๑๗.๑๓	๗.๕๐	๗.๕๐	๗.๔๘	๗.๔๘	ทรงตัว	-๙.๖๕
X.๑๔๙	คลองกลาย	นบพิตำ	นครศรีธรรมราช	๓๓.๙๖	๒๘.๐๓	๒๗.๘๒	๒๗.๘๐	๒๗.๗๘	ลดลง	-๖.๑๘
X.๒๗๔	แม่น้ำโก-ลก	แว้ง	นราธิวาส	๒๔.๑๘	๑๘.๔๔	๑๘.๕๐	๑๘.๖๕	๑๙.๑๔	เพิ่มขึ้น	-๕.๐๔
X.๓๗A	แม่น้ำตาปี	พระแสง	สุราษฎร์ธานี	๑๑.๗๐	๔.๔๘	๔.๔๙	๔.๕๐	๔.๕๑	เพิ่มขึ้น	-๗.๑๙

\*\*\* ยังไม่ได้รับรายงาน

**๘. สถานการณ์น้ำในพื้นที่ลุ่มน้ำโขง ณ วันที่ ๒๗ มีนาคม ๒๕๖๔ (คณะกรรมการแม่โขง)**

สถานี	ระดับ อ้างอิง (ม.รทก.)	ระดับ ตลิ่ง (ม.)	ระดับน้ำ (ม.)					เปรียบเทียบ ระดับตลิ่ง (ม.)	ผลต่างของระดับน้ำ (ม.)		แนวโน้ม
			๒๓ มี.ค.	๒๔ มี.ค.	๒๕ มี.ค.	๒๖ มี.ค.	๒๗ มี.ค.		๓ วัน ย้อนหลัง	๕ วัน ย้อนหลัง	
อ.เชียงแสน จ.เชียงราย	๓๕๗.๑๑๐	๑๒.๘๐	๒.๕๐	๒.๔๗	๒.๕๑	๒.๖๑	๒.๗๑	-๑๐.๐๙	๐.๒๐	๐.๒๑	ลดลง
อ.เชียงคาน จ.เลย	๑๙๔.๑๑๘	๑๖.๐๐	๓.๗๐	๓.๖๘	๓.๗๘	๓.๙๒	๔.๑๒	-๑๑.๘๘	๐.๓๔	๐.๔๒	เพิ่มขึ้น
อ.เมือง จ.หนองคาย	๑๕๓.๖๔๘	๑๒.๒๐	๑.๓๖	๑.๒๔	๑.๐๑	๑.๑๐	๑.๒๐	-๑๑.๐๐	๐.๑๙	-๐.๑๖	เพิ่มขึ้น
อ.เมือง จ.นครพนม	๑๓๒.๖๘๐	๑๒.๐๐	๑.๕๒	๑.๕๑	๑.๕๑	๑.๕๑	๑.๔๗	-๑๐.๕๓	-๐.๐๔	-๐.๐๕	ลดลง
อ.เมือง จ.มุกดาหาร	๑๒๔.๒๑๙	๑๒.๕๐	๑.๙๒	๑.๙๐	๑.๙๒	๑.๙๓	๑.๙๕	-๑๐.๕๕	๐.๐๓	๐.๐๓	เพิ่มขึ้น
อ.โขงเจียม จ.อุบลราชธานี	๘๙.๐๓๐	๑๔.๕๐	๒.๒๘	๒.๒๗	๒.๒๕	๒.๒๕	๒.๒๗	-๑๒.๒๓	๐.๐๒	-๐.๐๑	เพิ่มขึ้น

\*\*\* ไม่มีสถานการณ์

**๙. สถานการณ์เตือนภัย Early Warning ณ วันที่ ๒๗ มีนาคม ๒๕๖๔ (กรมทรัพยากรน้ำ)**

[เวลา ๑๕.๐๐ น. (เมื่อวาน) - ๐๘.๐๐ น. (วันนี้)]

การแจ้งเตือน	สถานี	การแจ้งเตือน
เตือนสีแดง (อพยพ)	-	-
เตือนสีเหลือง (เตือนภัย)	-	-
เตือนสีเขียว (เฝ้าระวัง)	-	-

\*\*\*ไม่มีสถานการณ์

**๑๐. พื้นที่ติดตามและเฝ้าระวังสถานการณ์ธรณีพิบัติภัย ณ วันที่ ๒๖ มีนาคม ๒๕๖๔ (กรมทรัพยากรธรณี)**

เนื่องจากในพื้นที่เสี่ยงดินถล่ม มีปริมาณน้ำฝนไม่ถึงเกณฑ์การเฝ้าระวัง ประกอบกับบางพื้นที่ไม่มีฝนตก จึงไม่มีพื้นที่ติดตามสถานการณ์พิบัติภัยดินถล่มและน้ำป่าไหลหลาก

### ๑๑. เหตุการณ์วิกฤตน้ำปัจจุบัน ณ วันที่ ๒๗ มีนาคม ๒๕๖๔ [เวลา ๑๕.๐๐ น. (เมื่อวาน) - ๐๘.๐๐ น. (วันนี้)]

ไม่มีสถานการณ์

### ๑๒. สถานการณ์ภาวะน้ำท่วม และสถานการณ์ฝนแล้ง/ฝนทิ้งช่วง ณ วันที่ ๒๗ มีนาคม ๒๕๖๔ (ปก.)

จากสถานการณ์บริเวณความกดอากาศสูงหรือมวลอากาศเย็นจากประเทศจีนแผ่ลงมาปกคลุมประเทศไทยตอนบน และทะเลจีนใต้ ในห้วงวันที่ ๒๐ มี.ค. ๖๔ - ปัจจุบัน ทำให้เกิดพายุฝนฟ้าคะนอง ลมกระโชกแรง และมีลูกเห็บตกในพื้นที่ ๓๒ จังหวัด (แม่ฮ่องสอน เชียงราย เชียงใหม่ ลำปาง พะเยา น่าน ตาก อุตรดิตถ์ พิษณุโลก เพชรบูรณ์ พิจิตร บึงกาฬ หนองคาย หนองบัวลำภู อุดรธานี เลย ชัยภูมิ สกลนคร ขอนแก่น กาฬสินธุ์ ร้อยเอ็ด มหาสารคาม ยโสธร มุกดาหาร นครราชสีมา อุบลราชธานี สุรินทร์ ศรีสะเกษ นครพนม จันทบุรี สุพรรณบุรี) ๑๔๐ อำเภอ ๒๗๕ ตำบล ๖๔๒ หมู่บ้าน ๒ เขตเทศบาล บ้านเรือนประชาชนได้รับความเสียหาย ๒,๖๑๐ หลัง มีผู้เสียชีวิต ๔ ราย (จ.นครราชสีมา ๑ ราย ชาย สาเหตุต้นไม้ล้มทับขณะขี่รถจักรยานยนต์ จ.หนองคาย ๒ ราย ชาย ๑ ราย หญิง ๑ ราย สาเหตุเรือล่ม จ.ลำปาง ชาย ๑ ราย สาเหตุ แผ่นโครงเหล็กผนังอาคารล้มทับบริเวณปั้มน้ำมันบางจาก) ปัจจุบันสถานการณ์คลี่คลายแล้วทุกจังหวัด

### ๑๓. การคาดหมายลักษณะอากาศ ๗ วันข้างหน้า (ระหว่างวันที่ ๒๖ มีนาคม - ๑ เมษายน ๒๕๖๔)

ความกดอากาศต่ำเนื่องจากความร้อนปกคลุมประเทศไทยตอนบน ทำให้บริเวณดังกล่าวมีอุณหภูมิสูงขึ้นอย่างต่อเนื่อง กับมีอากาศร้อนถึงร้อนจัดและมีฟ้าหลัวในตอนกลางวันตลอดช่วง

ในขณะที่ในช่วงวันที่ ๒๗ - ๒๙ มี.ค. ๖๔ คลื่นกระแสลมฝ่ายตะวันตกจะเคลื่อนเข้าปกคลุมภาคเหนือ และภาคตะวันออกเฉียงเหนือตอนบน ลักษณะเช่นนี้ทำให้บริเวณดังกล่าวจะมีฝนฟ้าคะนองกับมีลมกระโชกแรงเกิดขึ้นบางพื้นที่

สำหรับภาคใต้จะมีฝนเพิ่มขึ้นในช่วงวันที่ ๒๘-๓๑ มี.ค. ๖๔ เนื่องจากมีลมฝ่ายตะวันตกพัดปกคลุมทะเลอันดามันและภาคใต้และมีฝนตกหนักบางแห่ง

### ๑๔. ความช่วยเหลือภัยแล้งสะสมของกรมทรัพยากรน้ำ

ความช่วยเหลือในพื้นที่ประสบปัญหาภัยแล้ง ตั้งแต่วันที่ ๑ ตุลาคม ๒๕๖๓ - ๒๖ มีนาคม ๒๕๖๔

หน่วยงาน	จังหวัด	ปริมาณการสูบน้ำ (ลบ.ม.)	ปริมาณการแจกจ่ายน้ำสะอาด (ลิตร)	น้ำดื่มบรรจุขวด (ขวด)	ประโยชน์ที่ได้รับ		
					อุปโภค-บริโภค		พื้นที่เกษตร (ไร่)
					ครัวเรือน	ประชากร	
ภาค ๑	ลำปาง	๕๗,๐๐๐	๑,๗๖๔,๗๐๕	-	๑๖๘,๓๘๑	๔๔๙,๘๖๖	๒,๐๐๐
	เชียงใหม่	-	๙๒,๘๓๐	-	๒๑,๒๐๑	๘๗,๖๗๕	-
	แม่ฮ่องสอน	-	๙๐,๓๑๓	-	๙,๒๔๘	๖๐,๙๘๖	-
	เชียงราย	-	๒๗๘,๒๑๓	-	๕๖,๔๗๑	๑๗๔,๔๗๗	-
	กำแพงเพชร	-	๑๐๒,๕๒๔	-	๔๔,๑๒๕	๑๗๙,๓๑๐	-
	พะเยา	๒๔,๒๐๐	-	-	๕๐๐	๑,๓๕๐	-
	ลำพูน	๕๐๔,๒๐๐	-	-	-	-	๔,๗๐๐
ภาค ๒	อุทัยธานี	๗๗,๗๖๐	-	-	-	-	๔,๐๐๐
	นครสวรรค์	๑,๕๗๒,๔๘๐	๓๐,๐๐๐	-	๑๔,๖๗๒	๑๑,๙๒๙	๘,๘๐๐
	เพชรบูรณ์	๑๖,๒๐๐	-	-	๑,๒๐๐	๔,๘๐๐	-
ภาค ๓	สกลนคร	๑,๘๕๖,๗๐๐	-	-	๑,๔๗๖	๕,๗๑๔	๒,๓๘๓
	อุดรธานี	๒,๔๕๓,๐๐๐	-	๑,๕๐๐	๑,๔๘๐	๗,๘๒๖	๑,๒๗๐
	หนองคาย	๓๐๐,๐๐๐	-	-	๓๗๐	๑,๔๔๒	๕,๘๐๐
	หนองบัวลำภู	-	-	๑,๐๐๐	-	-	-
ภาค ๔	ขอนแก่น	๑,๐๕๙,๓๐๐	-	-	๑,๓๘๘	๕,๓๙๖	-
	มหาสารคาม	๖๕,๘๐๐	-	-	๔๖๙	๑,๘๗๖	-
ภาค ๕	บุรีรัมย์	๒๙๒,๐๐๐	-	-	๑,๙๗๐	๕,๒๔๙	-
	นครราชสีมา	๓๕๙,๕๐๐	-	-	๘๐๘	๒,๓๕๒	-

ภาค ๖	สระแก้ว	๒๗๒,๐๐๐	-	-	๑๔,๓๕๐	๕๐,๐๐๐	-
	ปราจีนบุรี	๓,๔๗๒,๐๐๐	-	-	๗๙๕	๒,๖๐๒	๖,๑๕๐
	จันทบุรี	๒,๓๕๙,๘๐๐	-	-	๑,๖๐๐	๔,๕๐๐	๘,๐๐๐
	ระยอง	๑๒๒,๐๐๐	-	-	๔๗๘	๑,๓๗๘	๗๐๐
	ตราด	๓๔๖,๘๐๐	-	-	๒,๓๑๐	๕,๒๘๕	๑๖,๘๐๐
ภาค ๗	สุพรรณบุรี	๒,๑๘๒,๓๒๐	-	-	๒๕๘	๙๙๐	-
	ราชบุรี	-	๑๒,๐๐๐	-	๔	๕	-
ภาค ๘	นครศรีธรรมราช	๑,๒๗๔,๙๔๐	-	-	๑,๒๑๐	๓,๕๗๑	๘,๖๕๐
ภาค ๙	พิจิตร	๑,๖๔๖,๒๘๐	-	-	๗,๗๑๔	๒๑,๙๘๔	๘๒,๕๐๐
	แพร่	๑,๒๙๓,๓๖๐	-	-	๑,๕๐๓	๔,๕๐๕	๖,๖๐๐
	พิษณุโลก	๑,๓๐๗,๑๐๐	-	๓,๗๓๒	๑๙๕	๕๑๕	๑,๖๒๓
	สุโขทัย	๑๗๓,๗๖๐	-	๑,๓๘๐	๓๐๖	๑,๑๒๔	-
	น่าน	-	-	๑,๕๐๐	-	-	-
	อุตรดิตถ์	-	๑๐๖,๘๕๐	-	๕๕๐	๑,๗๕๐	-
ภาค ๑๐	สุราษฎร์ธานี	๑๒๔,๘๐๐	๖๐,๐๐๐	-	๑๖๕	๕๗๐	๑,๑๐๐
ภาค ๑๑	อุบลราชธานี	๑๐๔,๙๐๐	-	-	๑,๒๗๔	๔,๒๔๑	-
	อำนาจเจริญ	๑๘๘,๕๕๐	-	๖๐๐	๑,๖๘๔	๕,๘๕๒	-
	<b>๓๕ จังหวัด</b>	<b>๒๓,๕๐๖,๗๕๐</b>	<b>๒,๕๓๗,๔๓๕</b>	<b>๙,๗๑๒</b>	<b>๓๕๘,๓๖๘</b>	<b>๑,๑๐๙,๗๖๖</b>	<b>๑๖๑,๐๗๖</b>

กระทรวงทรัพยากรธรรมชาติและสิ่งแวดล้อม  
วันที่ ๒๕ มีนาคม ๒๕๖๔

๑. กรม ทรัพยากรน้ำ สำนักงาน ทรัพยากรน้ำภาค ๑๐
๒. กิจกรรมที่ดำเนินการ นำรถบรรทุกน้ำ ขนาดความจุ ๖,๐๐๐ ลิตร จำนวน ๑ คัน แจกจ่ายน้ำสะอาดให้กับประชาชน ที่  
ขาดแคลนน้ำจากสภาวะวิกฤติภัยแล้งในพื้นที่ ตำบลท่าขนอน อำเภอศรีรัตนนิคม จังหวัดสุราษฎร์ธานี และยังคงดำเนินการ  
ช่วยเหลือต่อไปอย่างต่อเนื่อง
๓. ประโยชน์ที่ได้รับ \_\_\_\_\_ - \_\_\_\_\_ ไร่ \_\_\_\_\_ - \_\_\_\_\_ ลิตร  
\_\_\_\_\_ - \_\_\_\_\_ ครั้วเรือน \_\_\_\_\_ - \_\_\_\_\_ คน





กระทรวงทรัพยากรธรรมชาติและสิ่งแวดล้อม  
วันที่ ๒๕ มีนาคม ๒๕๖๔

๑. กรม ทรัพยากรน้ำ สำนักงาน ทรัพยากรน้ำภาค ๙
๒. กิจกรรมที่ดำเนินการ สนับสนุนรถบรรทุกน้ำ ขนาด ๖,๐๐๐ ลิตร จำนวน ๑ คัน พร้อมเจ้าหน้าที่ ลงพื้นที่แจกจ่ายน้ำ ให้แก่ประชาชนในพื้นที่ บ้านไร่ หมู่ที่ ๕ ตำบลน้ำอ่าง อำเภอตรอน จังหวัดอุดรธานี โดยสูบน้ำจากแหล่งน้ำธรรมชาติ เต็มเข้าถึงเก็บน้ำดิบเพื่อนำไปผลิตน้ำประปาใช้ในหมู่บ้าน
๓. ประโยชน์ที่ได้รับ - ไร่ - ลิตร  
๒๘๘ ครัวเรือน ๑,๐๘๓ คน





กระทรวงทรัพยากรธรรมชาติและสิ่งแวดล้อม  
วันที่ ๒๔ มีนาคม ๒๕๖๔

๑. กรม ททรัพยากรน้ำ สำนักงาน ททรัพยากรน้ำภาค ๑
๒. กิจกรรมที่ดำเนินการ นำรถบรรทุกน้ำขนาด ๖,๐๐๐ ลิตร จำนวน ๒ คัน ช่วยเหลือโรงเรียนอแก่วิทยา อ.ห้างฉัตร จ.ลำปาง ที่ประสบภัยแล้งน้ำอุปโภคบริโภค โดยรับน้ำสะอาดจากระบบประปาสำนักงานทรัพยากรน้ำภาค๑ ไปเติมใส่ ถังน้ำใสระบบประปาของโรงเรียนและถังเก็บน้ำสะอาด
๓. ประโยชน์ที่ได้รับ - ไร่ ๔๘,๐๐๐ ลิตร  
๒๐๐ คริวเรือน ๙๐ คน



**กระทรวงทรัพยากรธรรมชาติและสิ่งแวดล้อม**  
**วันที่ ๒๔ มีนาคม ๒๕๖๔**

๑. กรม ทรัพยากรน้ำ สำนักงาน ทรัพยากรน้ำภาค ๑๐
๒. กิจกรรมที่ดำเนินการ ติดตั้งเครื่องสูบน้ำขนาด๑๒ นิ้ว ในพื้นที่ตำบลหัวเตย อำเภอบุณฑิน จังหวัดสุราษฎร์ธานี เพื่อ  
กระจายน้ำให้เกษตรกรในภาวะภัยแล้ง
๓. ประโยชน์ที่ได้รับ ๑,๕๐๐ ไร่ -            ลิตร  
          ๓๕ ครัวเรือน -            คน





กระทรวงทรัพยากรธรรมชาติและสิ่งแวดล้อม  
วันที่ ๒๔ มีนาคม ๒๕๖๔

๑. กรม ทรัพยากรน้ำ \_\_\_\_\_ สำนักงาน ทรัพยากรน้ำภาค ๙ \_\_\_\_\_
๒. กิจกรรมที่ดำเนินการ สนับสนุนรถบรรทุกน้ำ ขนาด ๖,๐๐๐ ลิตร จำนวน ๑ คัน พร้อมเจ้าหน้าที่ ช่วยเหลือพื้นที่  
ประสบภัยแล้ง บ้านหลวงป่ายาง หมู่ที่ ๒ ตำบลน้ำอ่าง อำเภอตรอน จังหวัดอุตรดิตถ์ โดยสูบน้ำจากแหล่งน้ำธรรมชาติ  
เดิมเข้าถึงเก็บน้ำดิบเพื่อนำไปผลิตน้ำประปาใช้ในหมู่บ้าน \_\_\_\_\_
๓. ประโยชน์ที่ได้รับ \_\_\_\_\_ ไร่ \_\_\_\_\_ ลิตร  
\_\_\_\_\_ ๒๙๓ ครัวเรือน \_\_\_\_\_ ๑,๐๑๔ คน





กระทรวงทรัพยากรธรรมชาติและสิ่งแวดล้อม  
วันที่ ๒๓ มีนาคม ๒๕๖๔

๑. กรม ทรัพยากรน้ำ สำนักงาน ทรัพยากรน้ำภาค ๑
๒. กิจกรรมที่ดำเนินการ นำรถบรรทุกน้ำขนาด ๖,๐๐๐ ลิตร จำนวน ๒ คัน ช่วยเหลือพื้นที่ประสบภัยแล้ง บ.นาตัม ม.๒ ต.บ้านกิว อ.แม่ทะ จ.ลำปาง ที่ประสบภัยแล้งน้ำอุปโภคบริโภค โดยรับน้ำสะอาดจากการประปาส่วนภูมิภาคสาขา ลำปาง ไบเดิมใส่ถังน้ำใส่ระบบประปาของหมู่บ้าน
๓. ประโยชน์ที่ได้รับ - ไร่ ๔๘,๐๐๐ ลิตร  
๒๑๓ ครัวเรือน ๖๔๖ คน



จึงเรียนมาเพื่อโปรดทราบ

นายสมฤทธิ์ วิไลพรรณนา  
รองอธิบดีกรมทรัพยากรน้ำ  
ประธานคณะกรรมการศูนย์ปฏิบัติการ  
ทรัพยากรธรรมชาติและสิ่งแวดล้อม  
(ด้านทรัพยากรน้ำ)