



รายงานการเฝ้าระวังติดตามสถานการณ์น้ำและความช่วยเหลือ ศูนย์ปฏิบัติการทรัพยากรธรรมชาติและสิ่งแวดล้อม (ด้านทรัพยากรน้ำ) กระทรวงทรัพยากรธรรมชาติและสิ่งแวดล้อม

ศูนย์ป้องกันวิกฤติน้ำ กรมทรัพยากรน้ำ

โทรศัพท์ ๐ ๒๒๗๑ ๖๐๐๐ ต่อ ๖๔๔๕ โทรสาร ๐ ๒๒๗๘ ๖๖๒๙ www.dwr.go.th IDLine: mekhalawoc Email: mekhala@dwr.mail.go.th

ศูนย์เทคโนโลยีสารสนเทศทรัพยากรน้ำบาดาล กรมทรัพยากรน้ำบาดาล

โทรศัพท์ ๐ ๒๖๖๖ ๗๐๙๐ โทรสาร ๐ ๒๖๖๖ ๗๑๐๐ www.dgr.go.th Email: itcenter@dgr.mail.go.th

สำนักงานนโยบายและแผนทรัพยากรธรรมชาติและสิ่งแวดล้อม

โทรศัพท์ ๐ ๒๒๖๕๖๕๐๐ www.onep.go.th Email: webmaster@onep.go.th

รายงานฉบับที่ ๑๗๔/๒๕๖๔

เวลา ๑๕.๐๐ น.

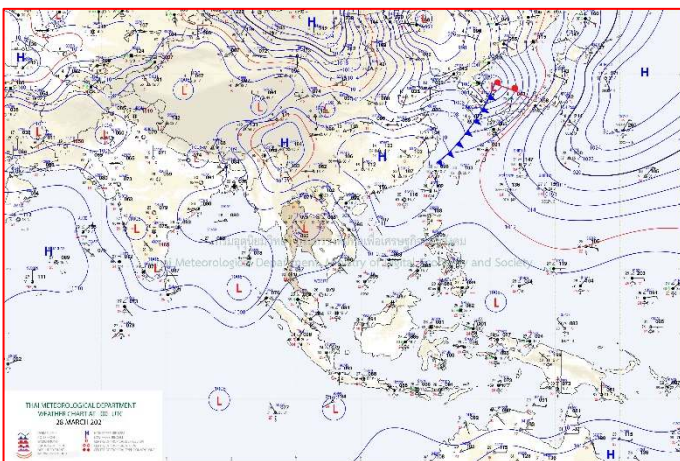
วันที่ ๒๘ มีนาคม ๒๕๖๔

เรียนรมว.ทส. เลขาธิการ รมว.ทส. ที่ปรึกษา รมว.ทส. ปกท.ทส. รอง ปกท.ทส. อทท. อทบ. และหน่วยงานที่เกี่ยวข้อง

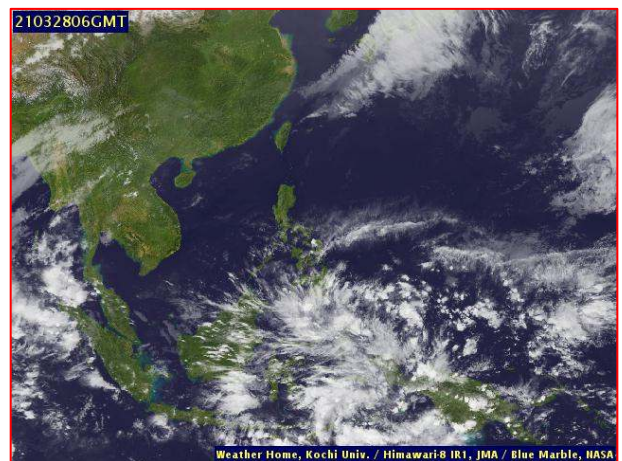
๑. สถานะอากาศ เวลา ๑๒.๐๐ น. (กรมอุตุนิยมวิทยา)

พยากรณ์อากาศ ๒๔ ชั่วโมงข้างหน้า ความกดอากาศต่ำเนื่องจากความร้อนปกคลุมประเทศไทยตอนบน ทำให้บริเวณดังกล่าวมีอากาศร้อนหลายพื้นที่และมีอากาศร้อนจัดบางแห่งในภาคเหนือ ภาคตะวันออกเฉียงเหนือ และภาคกลางกับมีฟ้าหลัวในตอนกลางวัน ในขณะที่มีคลื่นกระแสลมฝ่ายตะวันตกเคลื่อนผ่านภาคเหนือเข้าปกคลุมภาคตะวันออกเฉียงเหนือตอนบนและประเทศลาว ทำให้บริเวณภาคเหนือตอนล่าง และภาคตะวันออกเฉียงเหนือตอนบนมีฝนฟ้าคะนอง ลมกระโชกแรงและลูกเห็บตกเป็นบางแห่ง ขอให้ประชาชนในบริเวณภาคเหนือตอนล่างและภาคตะวันออกเฉียงเหนือตอนบนระวังอันตรายจากฝนฟ้าคะนอง ลมกระโชกแรง และลูกเห็บตกที่จะเกิดขึ้นไว้ด้วย

สำหรับลมตะวันออกเฉียงใต้พัดปกคลุมอ่าวไทยและภาคใต้ ทำให้ภาคใต้ยังคงมีฝนฟ้าคะนองเกิดขึ้น

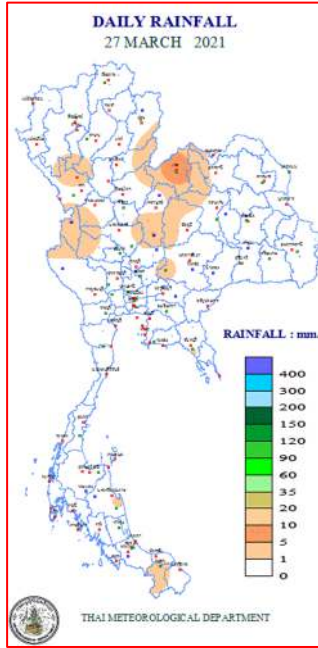


แผนที่อากาศ วันที่ ๒๘ มี.ค. ๒๕๖๔ เวลา ๐๗.๐๐ น.



ภาพถ่ายดาวเทียม วันที่ ๒๘ มี.ค. ๒๕๖๔ เวลา ๑๓.๐๐ น.

๒. ปริมาณฝนสะสม ณ เวลา ๐๗.๐๐น.(เมื่อวาน) - ๐๗.๐๐ น.(วันนี้)(กรมอุตุนิยมวิทยา)



จุดตรวจวัด	ปริมาณฝน (มม.)
จ.เลย (สภษ.)	๘.๙
จ.เพชรบูรณ์ (วิเชียรบุรี)	๕.๘
จ.ตาก (อุ้มผาง)	๕.๔
จ.ยะลา (สภษ.)	๒.๑
จ.นครราชสีมา (ปากช่อง สภษ.)	๒.๐
จ.นครศรีธรรมราช (สภษ.)	๑.๔

๓. ปริมาณฝนสะสมของพื้นที่ลาดเชิงเขา ๑๒ ชม. ที่ผ่านมา (กรมทรัพยากรน้ำ)

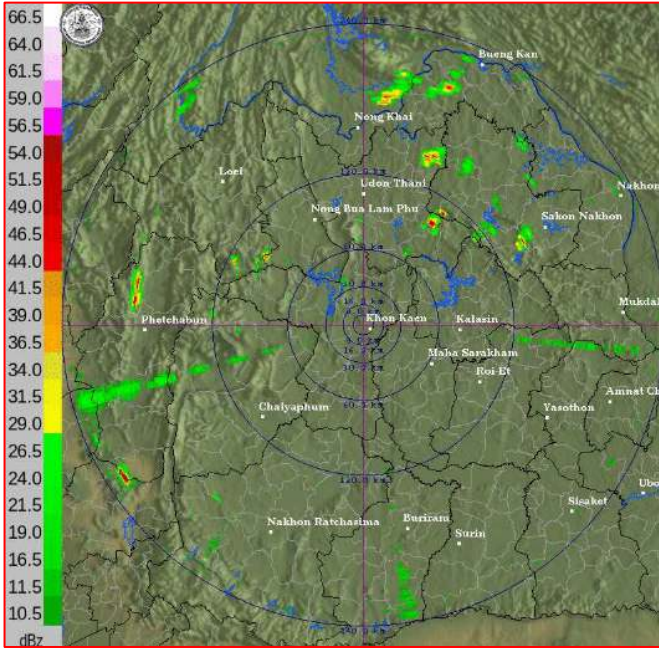
จุดตรวจวัด	ระดับการเตือน	ปริมาณฝน (มม./๑๒ ชม.)
บ้านตลาดเตา ต.เตา อ.เตา จ.สงขลา	-	๔๙.๐
บ้านหมูเซอ ต.ม่อนจอง อ.อมก๋อย จ.เชียงใหม่	-	๔๓.๐
บ้านวังกกแก้ว ต.วังสวาบ อ.ภูผาม่าน จ.ขอนแก่น	-	๒๒.๕
บ้านวังวัด ต.ยางราก อ.โคกเจริญ จ.ลพบุรี	-	๒๑.๐
บ้านกุ่มนึ่งใต้ ต.แม่มอก อ.เถิน จ.ลำปาง	-	๒๑.๐
บ้านทางแดง ต.แคมป์สน อ.เขาค้อ จ.เพชรบูรณ์	-	๒๐.๐
บ้านศรีรัตน ต.เข็กน้อย อ.เขาค้อ จ.เพชรบูรณ์	-	๑๗.๐
บ้านท่าแพ ต.เมือง อ.เมืองเลย จ.เลย	-	๑๖.๐
บ้านโป่งป่าติว ต.กกคู้ อ.เมืองเลย จ.เลย	-	๑๕.๕
บ้านร่องกล้า ต.เนินเพิ่ม อ.นครไทย จ.พิษณุโลก	-	๑๕.๕

๔. ค่าความชื้นในดิน (กรมทรัพยากรน้ำ/คณะกรรมการแม่ข่าย)

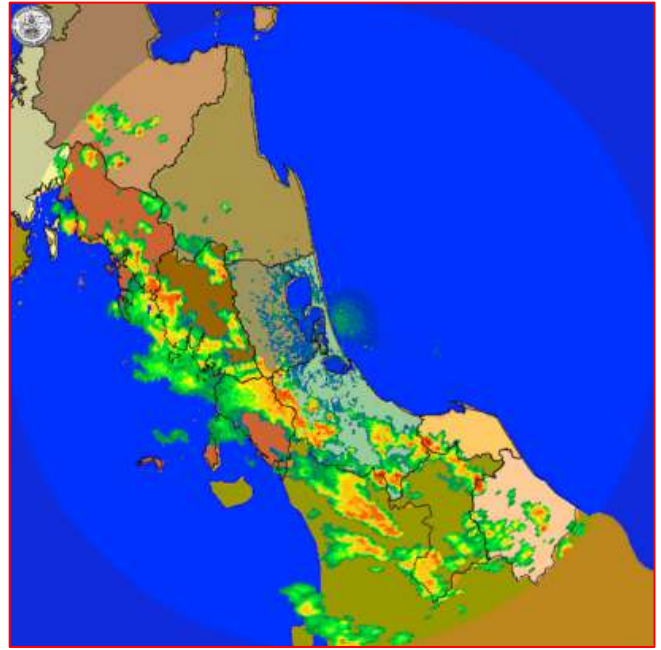
ภูมิภาค	ความชื้นในดิน [-] ๑ มี.ค. ๖๔	ความชื้นในดิน [-] ๒๗ มี.ค. ๖๔	แนวโน้ม
เหนือ	๐-๒๐	๐-๒๐	ทรงตัว
กลาง	๒๐-๔๐	๐-๒๐	ลดลง
ตะวันออกเฉียงเหนือ	๒๐-๔๐	๒๐-๔๐	ทรงตัว
ตะวันออก	๒๐-๔๐	๒๐-๔๐	ทรงตัว
ตะวันตก	๒๐-๔๐	๒๐-๔๐	ทรงตัว
ใต้	๔๐-๖๐	๒๐-๔๐	ลดลง

หมายเหตุ : ความชื้นในดิน ๐ หมายถึง ดินที่แห้งสนิท และ ๑๐๐ หมายถึง ดินที่อิ่มน้ำ

๕. เรดาร์ตรวจอากาศ ณ วันที่ ๒๘ มีนาคม ๒๕๖๔ (กรมอุตุนิยมวิทยา)



สถานีขอนแก่น เวลา ๑๔.๓๐ น.



สถานีสีทิงพระ จ.สงขลา เวลา ๑๔.๓๐ น.

จากเรดาร์ตรวจอากาศจะพบว่ามียกุ่มเมฆฝนบริเวณภาคเหนือ ภาคตะวันออกเฉียงเหนือ และภาคใต้ของประเทศไทย

๖. สถานการณ์น้ำในแหล่งเก็บกักน้ำ ณ วันที่ ๒๘ มีนาคม ๒๕๖๔ (กรมชลประทาน กรมทรัพยากรน้ำ และสทช.)

๖.๑ สภาพน้ำในอ่างเก็บน้ำขนาดใหญ่ปริมาตรน้ำในอ่างฯ ๓๕,๗๙๗ ล้าน ลบ.ม. คิดเป็นร้อยละ ๕๐ (ปริมาตรน้ำใช้การได้ ๑๒,๒๕๔ ล้าน ลบ.ม. คิดเป็นร้อยละ ๒๖) ปริมาตรน้ำในอ่างฯ เทียบกับปี ๒๕๖๓ (๓๖,๗๑๑ ล้าน ลบ.ม. คิดเป็นร้อยละ ๕๒) น้อยกว่าปี ๒๕๖๓ จำนวน ๙๑๔ ล้าน ลบ.ม. ปริมาณน้ำไหลลงอ่างฯ จำนวน ๑๗.๔๑ ล้าน ลบ.ม. ปริมาณน้ำระบายจำนวน ๙๑.๓๔ ล้าน ลบ.ม. สามารถรับน้ำได้อีก ๓๕,๑๓๐ ล้าน ลบ.ม.

อ่างเก็บน้ำ	ปริมาตรน้ำในอ่าง		ปริมาตรน้ำใช้การได้		ปริมาตรน้ำไหลลงอ่าง		ปริมาตรน้ำระบาย		ปริมาตรน้ำรับได้อีก (ล้าน ม. ^๓) (ความจุที่ รนส.- ปริมาตรน้ำปัจจุบัน)
	ปริมาตร (ล้าน ม. ^๓)	% น้ำเก็บกัก	ปริมาตร (ล้าน ม. ^๓)	% น้ำใช้การ	วันนี้ (ล้าน ม. ^๓)	เมื่อวาน (ล้าน ม. ^๓)	วันนี้ (ล้าน ม. ^๓)	เมื่อวาน (ล้าน ม. ^๓)	
๑.ภูมิพล	๔,๗๘๐	๓๖	๙๘๐	๑๐	๐.๐๗	๐.๐๘	๖.๐๐	๖.๐๐	๘,๖๘๒
๒.สิริกิติ์	๔,๑๐๔	๔๓	๑,๒๕๔	๑๙	๒.๙๓	๒.๙๘	๑๗.๐๑	๑๗.๑๐	๖,๔๐๔
๓.จุฬารัตน์	๗๖	๔๖	๓๙	๓๐	๐.๐๑	๐.๐๖	๐.๕๓	๐.๔๘	๑๐๕
๔.อุบลรัตน์	๑,๐๓๑	๔๒	๔๕๐	๒๔	๐.๐๐	๐.๐๐	๕.๐๘	๕.๑๐	๓,๖๐๙
๕.ลำปาว	๕๖๒	๒๘	๔๖๒	๒๕	๐.๐๐	๐.๐๐	๓.๗๘	๓.๘๐	๑,๘๘๘
๖.สิรินธร	๑,๒๗๖	๖๕	๔๔๕	๓๙	๐.๐๐	๐.๐๐	๓.๕๒	๓.๕๒	๖๙๐
๗.ป่าสักชลสิทธิ์	๒๖๖	๒๘	๒๖๓	๒๘	๐.๔๙	๐.๔๙	๓.๙๐	๓.๘๙	๖๙๔
๘.ศรีนครินทร์	๑๒,๐๔๔	๖๘	๑,๗๗๙	๒๔	๐.๑๓	๒.๐๖	๑๔.๑๓	๑๔.๐๘	๖,๗๒๖
๙.วชิราลงกรณ์	๓,๙๑๕	๔๔	๙๐๓	๑๕	๗.๑๓	๐.๐๐	๘.๕๗	๘.๕๔	๗,๐๘๕
๑๐.ขุนด่านปราการชล	๖๙	๓๑	๖๔	๒๙	๐.๐๑	๐.๐๑	๑.๔๗	๑.๔๘	๑๕๖
๑๑.รัชชประภา	๓,๔๕๓	๖๑	๒,๑๐๑	๔๙	๒.๒๕	๓.๕๕	๗.๐๘	๗.๐๕	๒,๖๙๑
๑๒.บางลำภู	๑,๑๕๖	๗๙	๘๘๐	๗๕	๒.๘๗	๒.๘๔	๕.๑๑	๕.๐๘	๔๓๔

- ๖.๒ อ่างเก็บน้ำขนาดกลาง ๔๑๒ แห่ง มีปริมาณน้ำ ๒,๗๕๙ ล้าน ลบ.ม. (๕๔%) ปริมาณน้ำใช้การ ๒,๓๗๒ ล้าน ลบ.ม. (๕๐%)
- ๖.๓ แหล่งน้ำธรรมชาติขนาดใหญ่ ๗ แห่ง มีปริมาณน้ำรวม ๒๐๐.๐๐ ล้าน ลบ.ม. (๓๔%)
- ๖.๔ แหล่งน้ำในพื้นที่นอกเขตชลประทาน ๑๐๒,๐๙๙ แห่ง มีปริมาณน้ำรวม ๔,๕๑๔ ล้าน ลบ.ม. (๕๓%)
- ๖.๕ อ่างเก็บน้ำขนาดกลางนอกเขตชลประทาน ๖๕ แห่ง ภายใต้การดูแลของกรมทรัพยากรน้ำปริมาณน้ำปัจจุบัน ๑๓๐.๙๘ ล้านลบ.ม. (๕๖%)

๗. สถานการณ์น้ำในประเทศ ณ วันที่ ๒๕ - ๒๘ มีนาคม ๒๕๖๔ (กรมชลประทาน)

สถานี	แม่น้ำ	อำเภอ	จังหวัด	ระดับ ตลิ่ง (ม.รทก.)	ระดับน้ำ (ม.รทก.)				แนวโน้ม	เปรียบเทียบ ระดับตลิ่ง
					พฤษภาคม	ตุลาคม	เสาร์	อาทิตย์		
					๒๕ มี.ค.	๒๖ มี.ค.	๒๗ มี.ค.	๒๘ มี.ค.		
P.๑	ปิง	เมือง	เชียงใหม่	๓.๗๐	๐.๙๒	๐.๘๐	๑.๑๕	๑.๕๕	เพิ่มขึ้น	-๒.๑๕
W.๑C	วัง	เมือง	ลำปาง	๕.๒๐	-๐.๖๔	-๐.๕๗	-๐.๒๘	-๐.๑๖	เพิ่มขึ้น	-๕.๓๖
Y.๑๖	ยม	บางระกำ	พิษณุโลก	๗.๓๐	-๐.๑๑	-๐.๑๐	-๐.๐๘	-๐.๐๗	เพิ่มขึ้น	-๗.๓๗
N.๗A	น่าน	เมือง	พิจิตร	๙.๘๗	๑.๗๓	๑.๘๘	๑.๘๙	๑.๘๖	ลดลง	-๘.๐๑
C.๒	เจ้าพระยา	เมือง	นครสวรรค์	๒๖.๒๐	๑๖.๙๖	๑๖.๘๗	๑๖.๘๑	๑๖.๘๔	เพิ่มขึ้น	-๙.๓๖
C.๑๓	เจ้าพระยา	สรรพยา	ชัยนาท	๑๖.๓๔	๕.๕๔	๕.๕๔	๕.๕๔	๕.๕๔	ทรงตัว	-๑๐.๘๐
M.๖A	มูล	สตึก	บุรีรัมย์	๖.๐๐	๐.๐๕	๐.๐๕	๐.๐๖	๐.๐๖	ทรงตัว	-๕.๙๔
M.๗	มูล	เมือง	อุบลราชธานี	๗.๐๐	๒.๒๑	๒.๑๙	๒.๒๐	๒.๒๑	เพิ่มขึ้น	-๔.๗๙
M.๑๙๑	ลำตะคอง	เมือง	นครราชสีมา	๓.๕๐	๑.๓๒	๑.๖๑	๑.๕๕	๑.๔๗	ลดลง	-๒.๐๓
M.๖๙	ลำเซบก	โครงการพิเศษ	อุบลราชธานี	๗.๓๐	๓.๔๒	๓.๓๙	๓.๓๗	๓.๓๔	ลดลง	-๓.๙๖
X.๖๔	คลองท่าแซะ	ท่าแซะ	ชุมพร	๑๗.๑๓	๗.๕๐	๗.๔๘	๗.๔๘	๗.๔๘	ทรงตัว	-๙.๖๕
X.๑๔๙	คลองกลาย	นบพิตำ	นครศรีธรรมราช	๓๓.๙๖	๒๗.๘๒	๒๗.๘๐	๒๗.๗๘	๒๗.๗๗	ลดลง	-๖.๑๙
X.๒๗๔	แม่น้ำโก-ลก	แว้ง	นราธิวาส	๒๔.๑๘	๑๘.๕๐	๑๘.๖๕	๑๙.๑๔	๑๘.๖๘	ลดลง	-๕.๕๐
X.๓๗A	แม่น้ำตาปี	พระแสง	สุราษฎร์ธานี	๑๑.๗๐	๔.๔๙	๔.๕๐	๔.๕๑	๔.๕๒	เพิ่มขึ้น	-๗.๑๘

*** ยังไม่ได้รับรายงาน

๘. สถานการณ์น้ำในพื้นที่ลุ่มน้ำโขง ณ วันที่ ๒๘ มีนาคม ๒๕๖๔ (คณะกรรมการจัดการแม่น้ำโขง)

สถานี	ระดับ อ้างอิง (ม.รทก.)	ระดับ ตลิ่ง (ม.)	ระดับน้ำ (ม.)					เปรียบเทียบ ระดับตลิ่ง (ม.)	ผลต่างของระดับน้ำ (ม.)		แนวโน้ม
			๒๔ มี.ค.	๒๕ มี.ค.	๒๖ มี.ค.	๒๗ มี.ค.	๒๘ มี.ค.		๓ วัน ย้อนหลัง	๕ วัน ย้อนหลัง	
			อ.เชียงแสน จ.เชียงราย	๓๕๗.๑๑๐	๑๒.๘๐	๒.๔๗	๒.๕๑		๒.๖๑	๒.๗๑	
อ.เชียงคาน จ.เลย	๑๙๔.๑๑๘	๑๖.๐๐	๓.๖๘	๓.๗๘	๓.๙๒	๔.๑๒	๔.๒๔	-๑๑.๗๖	๐.๓๒	๐.๕๖	เพิ่มขึ้น
อ.เมือง จ.หนองคาย	๑๕๓.๖๔๘	๑๒.๒๐	๑.๒๔	๑.๐๑	๑.๑๐	๑.๒๐	๑.๓๒	-๑๐.๘๘	๐.๒๒	๐.๐๘	เพิ่มขึ้น
อ.เมือง จ.นครพนม	๑๓๒.๖๘๐	๑๒.๐๐	๑.๕๑	๑.๕๑	๑.๕๑	๑.๔๗	๑.๔๕	-๑๐.๕๕	-๐.๐๖	-๐.๐๖	ลดลง
อ.เมือง จ.มุกดาหาร	๑๒๔.๒๑๙	๑๒.๕๐	๑.๙๐	๑.๙๒	๑.๙๓	๑.๙๕	๑.๙๒	-๑๐.๕๘	-๐.๐๑	๐.๐๒	ลดลง
อ.โขงเจียม จ.อุบลราชธานี	๘๙.๐๓๐	๑๔.๕๐	๒.๒๗	๒.๒๕	๒.๒๕	๒.๒๗	๒.๒๘	-๑๒.๒๒	๐.๐๓	๐.๐๑	เพิ่มขึ้น

*** ไม่มีสถานการณ์

๙. สถานการณ์เตือนภัย Early Warning ณ วันที่ ๒๘ มีนาคม ๒๕๖๔ (กรมทรัพยากรน้ำ)

[เวลา ๐๘.๐๐ น. - ๑๕.๐๐ น. (วันนี้)]

การแจ้งเตือน	สถานี	การแจ้งเตือน
เตือนสีแดง (อพยพ)	-	-
เตือนสีเหลือง (เตือนภัย)	-	-
เตือนสีเขียว (เฝ้าระวัง)	-	-

***ไม่มีสถานการณ์

๑๐. พื้นที่ติดตามและเฝ้าระวังสถานการณ์ธรณีพิบัติภัย ณ วันที่ ๒๘ มีนาคม ๒๕๖๔ (กรมทรัพยากรธรณี)

เนื่องจากในพื้นที่เสี่ยงดินถล่ม มีปริมาณน้ำฝนไม่ถึงเกณฑ์การเฝ้าระวัง ประกอบกับบางพื้นที่ไม่มีฝนตก จึงไม่มีพื้นที่ติดตามสถานการณ์พิบัติภัยดินถล่มและน้ำป่าไหลหลาก

๑๑. เหตุการณ์วิกฤตน้ำปัจจุบัน ณ วันที่ ๒๘ มีนาคม ๒๕๖๔ [เวลา ๐๘.๐๐ น. - ๑๕.๐๐ น. (วันนี้)]

ไม่มีสถานการณ์

๑๒. สถานการณ์ภาวะน้ำท่วม และสถานการณ์ฝนแล้ง/ฝนทิ้งช่วง ณ วันที่ ๒๘ มีนาคม ๒๕๖๔ (ปก.)

จากสถานการณ์บริเวณความกดอากาศสูงหรือมวลอากาศเย็นจากประเทศจีนแผ่ลงมาปกคลุมประเทศไทยตอนบน และทะเลจีนใต้ ในห้วงวันที่ ๒๐ มี.ค. ๖๔ - ปัจจุบัน ทำให้เกิดพายุฝนฟ้าคะนอง ลมกระโชกแรง และมีลูกเห็บตกในพื้นที่ ๓๔ จังหวัด (แม่ฮ่องสอน เชียงราย เชียงใหม่ ลำปาง พะเยา น่าน แพร่ ลำพูน ตาก อุตรดิตถ์ พิษณุโลก เพชรบูรณ์ พิจิตร บึงกาฬ หนองคาย หนองบัวลำภู อุดรธานี เลย ชัยภูมิ สกลนคร ขอนแก่น กาฬสินธุ์ ร้อยเอ็ด มหาสารคาม ยโสธร มุกดาหาร นครราชสีมา อุบลราชธานี สุรินทร์ ศรีสะเกษ นครพนม จันทบุรี สุพรรณบุรี) **๑๕๒ อำเภอ ๓๐๑ ตำบล ๗๔๔ หมู่บ้าน ๒ เขตเทศบาล บ้านเรือนประชาชนได้รับความเสียหาย ๓,๖๗๖ หลัง มีผู้เสียชีวิต ๔ ราย (จ.นครราชสีมา ๑ ราย ชาย สาเหตุต้นไม้ล้มทับขณะขี่รถจักรยานยนต์ จ.หนองคาย ๒ ราย ชาย ๑ ราย หญิง ๑ ราย สาเหตุเรือล่ม จ.ลำปาง ชาย ๑ ราย สาเหตุแผ่นโครงเหล็กผนังอาคารล้มทับบริเวณปั้มน้ำมันบางจาก) ปัจจุบันสถานการณ์คลี่คลายแล้วทุกจังหวัด**

๑๓. การคาดหมายลักษณะอากาศ ๗ วันข้างหน้า (ระหว่างวันที่ ๒๘ มีนาคม - ๓ เมษายน ๒๕๖๔)

ในวันที่ ๒๘ - ๒๙ มี.ค. ๖๔ อากาศร้อนถึงร้อนจัดกับมีฟ้าหลัวในตอนกลางวัน โดยมีฝนฟ้าคะนอง ร้อยละ ๑๐-๒๐ ของพื้นที่ กับมีลมกระโชกแรงบางแห่ง

ในช่วงวันที่ ๓๐ มี.ค. - ๓ เม.ย. ๖๔ อากาศร้อนถึงร้อนจัดกับมีฟ้าหลัวในตอนกลางวัน อุณหภูมิต่ำสุด ๒๑-๒๖ องศาเซลเซียส อุณหภูมิสูงสุด ๓๖-๔๑ องศาเซลเซียส ลมตะวันตก ความเร็ว ๑๕-๒๐ กม./ชม.

๑๔. ความช่วยเหลือภัยแล้งสะสมของกรมทรัพยากรน้ำ

ความช่วยเหลือในพื้นที่ประสบปัญหาภัยแล้ง ตั้งแต่วันที่ ๑ ตุลาคม ๒๕๖๓ - ๒๖ มีนาคม ๒๕๖๔

หน่วยงาน	จังหวัด	ปริมาณการ สูบน้ำ (ลบ.ม.)	ปริมาณการ แจกจ่ายน้ำ สะอาด (ลิตร)	น้ำดื่มบรรจุ ขวด (ขวด)	ประโยชน์ที่ได้รับ		
					อุปโภค-บริโภค		พื้นที่เกษตร (ไร่)
					ครัวเรือน	ประชากร	
ภาค ๑	ลำปาง	๕๗,๐๐๐	๑,๗๖๔,๗๐๕	-	๑๖๘,๓๘๑	๔๔๙,๘๖๖	๒,๐๐๐
	เชียงใหม่	-	๙๒,๘๓๐	-	๒๑,๒๐๑	๘๗,๖๗๕	-
	แม่ฮ่องสอน	-	๙๐,๓๑๓	-	๙,๒๔๘	๖๐,๙๘๖	-
	เชียงราย	-	๒๗๘,๒๑๓	-	๕๖,๔๗๑	๑๗๔,๔๗๗	-
	กำแพงเพชร	-	๑๐๒,๕๒๔	-	๔๔,๑๒๕	๑๗๙,๓๑๐	-
	พะเยา	๒๔,๒๐๐	-	-	๕๐๐	๑,๓๕๐	-
ภาค ๒	ลำพูน	๕๐๔,๒๐๐	-	-	-	-	๔,๗๐๐
	อุทัยธานี	๗๗,๗๖๐	-	-	-	-	๔,๐๐๐
	นครสวรรค์	๑,๕๗๒,๔๘๐	๓๐,๐๐๐	-	๑๔,๖๗๒	๑๑,๙๒๙	๘,๘๐๐
ภาค ๓	เพชรบูรณ์	๑๖,๒๐๐	-	-	๑,๒๐๐	๔,๘๐๐	-
	สกลนคร	๑,๘๕๖,๗๐๐	-	-	๑,๔๗๖	๕,๗๑๔	๒,๓๘๓
	อุดรธานี	๒,๔๕๓,๐๐๐	-	๑,๕๐๐	๑,๔๘๐	๗,๘๒๖	๑,๒๗๐
	หนองคาย	๓๐๐,๐๐๐	-	-	๓๗๐	๑,๔๔๒	๕,๘๐๐
ภาค ๔	หนองบัวลำภู	-	-	๑,๐๐๐	-	-	-
	ขอนแก่น	๑,๐๕๙,๓๐๐	-	-	๑,๓๘๘	๕,๓๙๖	-
ภาค ๕	มหาสารคาม	๖๕,๘๐๐	-	-	๔๖๙	๑,๘๗๖	-
	บุรีรัมย์	๒๙๒,๐๐๐	-	-	๑,๙๗๐	๕,๒๔๙	-
ภาค ๖	นครราชสีมา	๓๕๙,๕๐๐	-	-	๘๐๘	๒,๓๕๒	-
	สระแก้ว	๒๗๒,๐๐๐	-	-	๑๔,๓๕๐	๕๐,๐๐๐	-
ภาค ๖	ปราจีนบุรี	๓,๔๗๒,๐๐๐	-	-	๗๙๕	๒,๖๐๒	๖,๑๕๐

	จันทบุรี	๒,๓๕๙,๘๐๐	-	-	๑,๖๐๐	๔,๕๐๐	๘,๐๐๐
	ระยอง	๑๒๒,๐๐๐	-	-	๔๗๘	๑,๓๗๘	๗๐๐
	ตราด	๓๔๖,๘๐๐	-	-	๒,๓๑๐	๕,๒๘๕	๑๖,๘๐๐
ภาค ๗	สุพรรณบุรี	๒,๑๘๒,๓๒๐	-	-	๒๕๘	๙๙๐	-
	ราชบุรี	-	๑๒,๐๐๐	-	๔	๕	-
ภาค ๘	นครศรีธรรมราช	๑,๒๗๔,๙๔๐	-	-	๑,๒๑๐	๓,๕๗๑	๘,๖๕๐
ภาค ๙	พิจิตร	๑,๖๔๖,๒๘๐	-	-	๗,๗๑๔	๒๑,๙๘๔	๘๒,๕๐๐
	แพร่	๑,๒๙๓,๓๖๐	-	-	๑,๕๐๓	๔,๕๐๕	๖,๖๐๐
	พิษณุโลก	๑,๓๐๗,๑๐๐	-	๓,๗๓๒	๑๙๕	๕๑๕	๑,๖๒๓
	สุโขทัย	๑๗๓,๗๖๐	-	๑,๓๘๐	๓๐๖	๑,๑๒๔	-
	น่าน	-	-	๑,๕๐๐	-	-	-
	อุตรดิตถ์	-	๑๐๖,๘๕๐	-	๕๕๐	๑,๗๕๐	-
ภาค ๑๐	สุราษฎร์ธานี	๑๒๔,๘๐๐	๖๐,๐๐๐	-	๑๖๕	๕๗๐	๑,๑๐๐
ภาค ๑๑	อุบลราชธานี	๑๐๔,๙๐๐	-	-	๑,๒๗๔	๔,๒๔๑	-
	อำนาจเจริญ	๑๘๘,๕๕๐	-	๖๐๐	๑,๖๘๔	๕,๘๕๒	-
	๓๕ จังหวัด	๒๓,๕๐๖,๗๕๐	๒,๕๓๗,๔๓๕	๙,๗๑๒	๓๕๘,๓๖๘	๑,๑๐๙,๗๖๖	๑๖๑,๐๗๖

จึงเรียนมาเพื่อโปรดทราบ

นายสมฤทธิ วิไลพรรณานา
รองอธิบดีกรมทรัพยากรน้ำ
ประธานคณะทำงานศูนย์ปฏิบัติการ
ทรัพยากรธรรมชาติและสิ่งแวดล้อม
(ด้านทรัพยากรน้ำ)