



รายงานการเฝ้าระวังติดตามสถานการณ์น้ำและความช่วยเหลือ ศูนย์ปฏิบัติการทรัพยากรธรรมชาติและสิ่งแวดล้อม (ด้านทรัพยากรน้ำ) กระทรวงทรัพยากรธรรมชาติและสิ่งแวดล้อม

ศูนย์ป้องกันวิกฤติน้ำ กรมทรัพยากรน้ำ

โทรศัพท์ ๐ ๒๒๗๑ ๖๐๐๐ ต่อ ๖๔๔๕ โทรสาร ๐ ๒๒๗๘ ๖๖๒๙ www.dwr.go.th IDLine: mekhalawoc Email: mekhala@dwr.mail.go.th

ศูนย์เทคโนโลยีสารสนเทศทรัพยากรน้ำบาดาล กรมทรัพยากรน้ำบาดาล

โทรศัพท์ ๐ ๒๖๖๖ ๗๐๙๐ โทรสาร ๐ ๒๖๖๖ ๗๑๐๐ www.dgr.go.th Email: itcenter@dgr.mail.go.th

สำนักงานนโยบายและแผนทรัพยากรธรรมชาติและสิ่งแวดล้อม

โทรศัพท์ ๐ ๒๒๖๕๖๕๐๐ www.onep.go.th Email: webmaster@onep.go.th

รายงานฉบับที่ ๑๗๖/๒๕๖๔

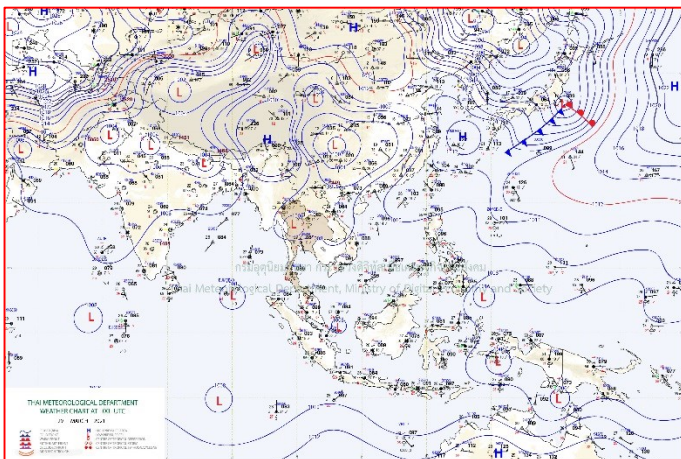
เวลา ๑๕.๐๐ น.

วันที่ ๒๙ มีนาคม ๒๕๖๔

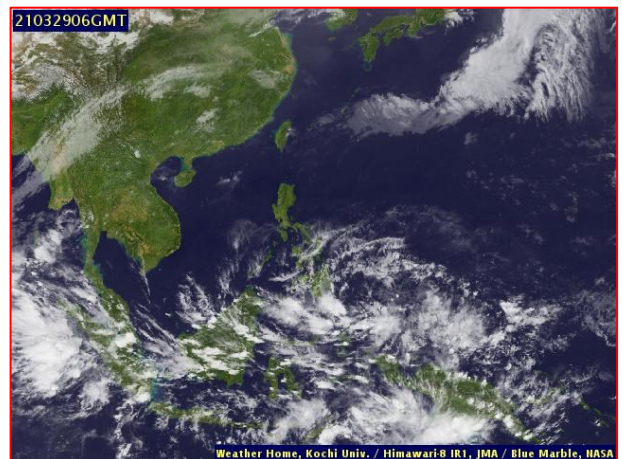
เรียนรมว.ทส. เลขาธิการ รมว.ทส. ที่ปรึกษา รมว.ทส. ปกท.ทส. รอง ปกท.ทส. อทท. อทบ. และหน่วยงานที่เกี่ยวข้อง

๑. สภาวะอากาศ เวลา ๑๒.๐๐ น. (กรมอุตุนิยมวิทยา)

พยากรณ์อากาศ ๒๔ ชั่วโมงข้างหน้า ความกดอากาศต่ำเนื่องจากความร้อนปกคลุมบริเวณภาคเหนือตอนล่างและภาคกลางตอนบน ทำให้ประเทศไทยตอนบนมีอากาศร้อนหลายพื้นที่และมีอากาศร้อนจัดบางแห่งในภาคเหนือและภาคกลาง กับมีฟ้าหลัวในตอนกลางวัน ในขณะที่ลมใต้และลมตะวันออกเฉียงใต้พัดนำความชื้นจากทะเลจีนใต้และอ่าวไทยเข้ามาปกคลุมภาคเหนือตอนล่าง ภาคตะวันออกเฉียงเหนือ ภาคกลาง และภาคตะวันออก ทำให้บริเวณดังกล่าวมีฝนฟ้าคะนอง และลมกระโชกแรงเกิดขึ้นบางพื้นที่ สำหรับลมตะวันออกเฉียงใต้ยังคงพัดปกคลุมอ่าวไทยและภาคใต้ ทำให้ภาคใต้ตอนล่างมีฝนตกหนักบางแห่ง

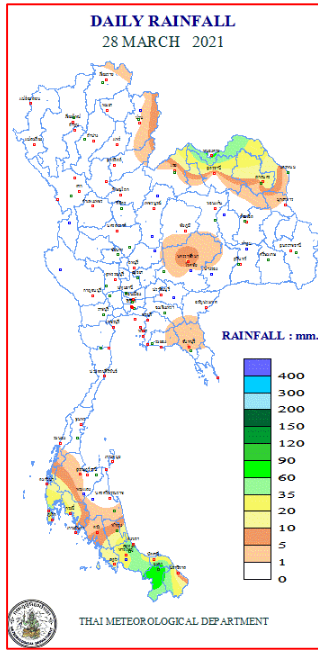


แผนที่อากาศ วันที่ ๒๙ มี.ค. ๒๕๖๔ เวลา ๐๗.๐๐ น.



ภาพถ่ายดาวเทียม วันที่ ๒๙ มี.ค. ๒๕๖๔ เวลา ๑๓.๐๐ น.

๒. ปริมาณฝนสะสม ณ เวลา ๐๗.๐๐น.(เมื่อวาน) - ๐๗.๐๐ น.(วันนี้)(กรมอุตุนิยมวิทยา)



จุดตรวจวัด	ปริมาณฝน (มม.)
จ.หนองคาย	๖๙.๖
จ.สงขลา (คองหังห์ สกษ.)	๖๖.๐
จ.ภูเก็ต (ศูนย์ฯ)	๔๑.๔
จ.หนองบัวลำภู	๒๕.๖
จ.สกลนคร	๒๑.๓
จ.สตูล	๑๓.๙

๓. ปริมาณฝนสะสมของพื้นที่ลาดเชิงเขา ๑๒ ชม. ที่ผ่านมา (กรมทรัพยากรน้ำ)

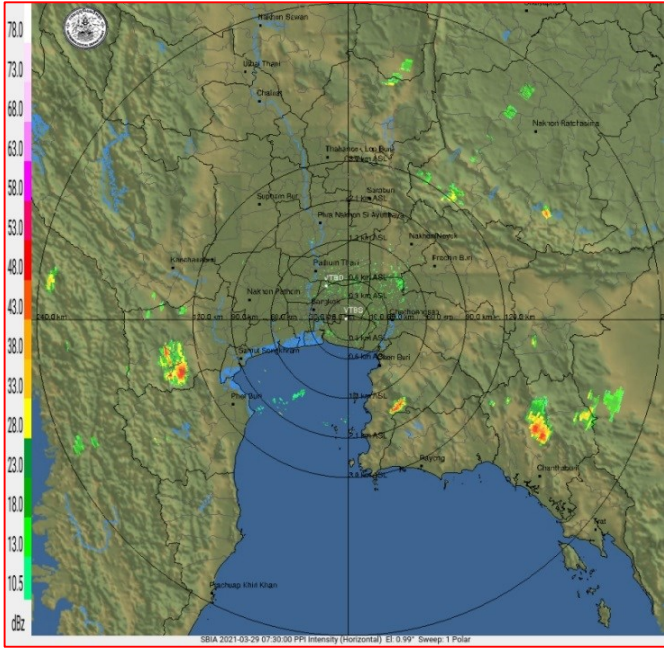
จุดตรวจวัด	ระดับการเตือน	ปริมาณฝน (มม./๑๒ ชม.)
บ้านดีด๊ะ ต.ถ้ำทะเล อ.ป่านังสตา จ.ยะลา	-	๒๐๓.๐
บ้านปูลาตีรี ต.โกตาบารู อ.รามัน จ.ยะลา	-	๑๘๐.๐
บ้านสำนักเอาะ ต.เขาแดง อ.สะบ้าย้อย จ.สงขลา	-	๑๓๙.๕
บ้านน้ำเขียว ต.เขาแดง อ.สะบ้าย้อย จ.สงขลา	-	๑๑๘.๕
บ้านทรายขาวออก ต.ทรายขาว อ.โคกโพธิ์ จ.ปัตตานี	-	๑๑๔.๐
บ้านมะนังบังแยง ต.จะแนะ อ.จะแนะ จ.นราธิวาส	-	๑๑๑.๕
บ้านไอร์เจียะ ต.ชากอ อ.ศรีสาคร จ.นราธิวาส	-	๑๐๗.๕
บ้านควนไม้ไผ่ ต.นาหว้า อ.จะนะ จ.สงขลา	-	๙๕.๐
บ้านฝั่ง ๔๔,๑๑๗,๑๑๘ ต.นิคมพัฒนา อ.มะนัง จ.สตูล	-	๙๔.๕
บ้านคลองแก้ว ต.เขาพระ อ.รัตภูมิ จ.สงขลา	-	๙๔.๐

๔. ค่าความชื้นในดิน (กรมทรัพยากรน้ำ/คณะกรรมการแม่ข่าย)

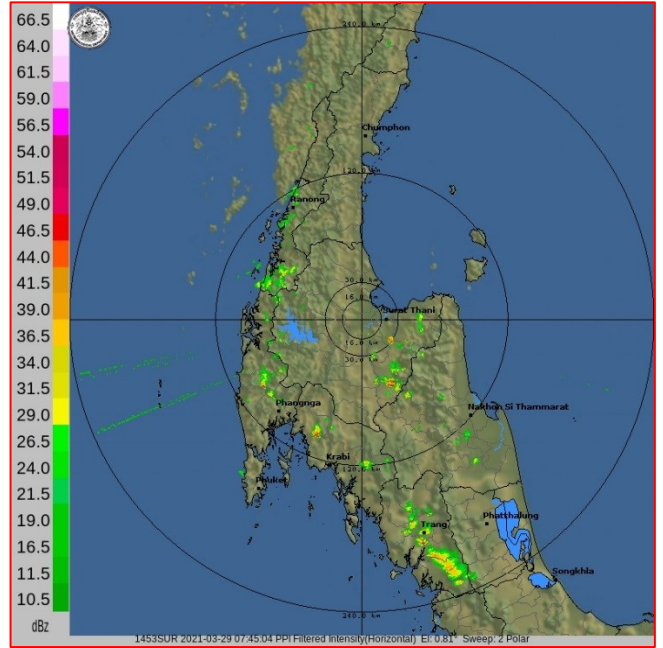
ภูมิภาค	ความชื้นในดิน [-] ๑ มี.ค. ๖๔	ความชื้นในดิน [-] ๒๗ มี.ค. ๖๔	แนวโน้ม
เหนือ	๐-๒๐	๐-๒๐	ทรงตัว
กลาง	๒๐-๔๐	๐-๒๐	ลดลง
ตะวันออกเฉียงเหนือ	๒๐-๔๐	๒๐-๔๐	ทรงตัว
ตะวันออก	๒๐-๔๐	๒๐-๔๐	ทรงตัว
ตะวันตก	๒๐-๔๐	๒๐-๔๐	ทรงตัว
ใต้	๔๐-๖๐	๒๐-๔๐	ลดลง

หมายเหตุ : ความชื้นในดิน ๐ หมายถึง ดินที่แห้งสนิท และ ๑๐๐ หมายถึง ดินที่อิ่มน้ำ

๕. เรดาร์ตรวจอากาศ ณ วันที่ ๒๙ มีนาคม ๒๕๖๔ (กรมอุตุนิยมวิทยา)



สถานีสุวรรณภูมิ เวลา ๑๔.๓๐ น.



สถานีสุราษฎร์ธานี เวลา ๑๔.๔๕ น.

จากเรดาร์ตรวจอากาศจะพบว่ามีกลุ่มเมฆฝนบริเวณภาคตะวันออก ภาคตะวันออกเฉียงเหนือ และภาคใต้ของประเทศไทย

๖. สถานการณ์น้ำในแหล่งเก็บกักน้ำ ณ วันที่ ๒๙ มีนาคม ๒๕๖๔ (กรมชลประทาน กรมทรัพยากรน้ำ และสทช.)

๖.๑ สถานการณ์น้ำในอ่างเก็บน้ำขนาดใหญ่ปริมาตรน้ำในอ่างฯ ๓๕,๗๐๕ ล้าน ลบ.ม. คิดเป็นร้อยละ ๕๐ (ปริมาตรน้ำใช้การได้ ๑๒,๑๖๒ ล้าน ลบ.ม. คิดเป็นร้อยละ ๒๖) ปริมาตรน้ำในอ่างฯ เทียบกับปี ๒๕๖๓ (๓๖,๖๐๙ ล้าน ลบ.ม. คิดเป็นร้อยละ ๕๒) น้อยกว่าปี ๒๕๖๓ จำนวน ๙๐๔ ล้าน ลบ.ม. ปริมาณน้ำไหลลงอ่างฯ จำนวน ๑๘.๘๑ ล้าน ลบ.ม. ปริมาณน้ำระบายจำนวน ๘๗.๙๐ ล้าน ลบ.ม. สามารถรับน้ำได้อีก ๓๕,๒๒๑ ล้าน ลบ.ม.

อ่างเก็บน้ำ	ปริมาตรน้ำในอ่าง		ปริมาตรน้ำใช้การได้		ปริมาตรน้ำไหลลงอ่าง		ปริมาตรน้ำระบาย		ปริมาตรน้ำรับได้อีก (ล้าน ม. ^๓) (ความจุที่ รนส.- ปริมาตรน้ำปัจจุบัน)
	ปริมาตร (ล้าน ม. ^๓)	% น้ำเก็บกัก	ปริมาตร (ล้าน ม. ^๓)	% น้ำใช้การ	วันนี้ (ล้าน ม. ^๓)	เมื่อวาน (ล้าน ม. ^๓)	วันนี้ (ล้าน ม. ^๓)	เมื่อวาน (ล้าน ม. ^๓)	
๑.ภูมิพล	๔,๗๗๒	๓๕	๙๗๒	๑๐	๐.๐๐	๐.๐๗	๖.๐๐	๖.๐๐	๘,๖๙๐
๒.สิริกิติ์	๔,๐๘๙	๔๓	๑,๒๓๙	๑๙	๒.๙๕	๒.๙๓	๑๗.๐๐	๑๗.๐๑	๖,๔๑๙
๓.จุฬารัตน์	๗๕	๔๖	๓๘	๓๐	๐.๐๑	๐.๐๑	๐.๕๓	๐.๕๓	๑๐๖
๔.อุบลรัตน์	๑,๐๒๕	๔๒	๔๔๔	๒๔	๐.๐๐	๐.๐๐	๕.๐๙	๕.๐๘	๓,๖๑๕
๕.ลำปาว	๕๕๗	๒๘	๔๕๗	๒๔	๐.๐๐	๐.๐๐	๓.๗๕	๓.๗๘	๑,๘๙๓
๖.สิรินธร	๑,๒๗๐	๖๕	๔๓๘	๓๙	๐.๐๐	๐.๐๐	๓.๕๓	๓.๕๒	๖๙๖
๗.ป่าสักชลสิทธิ์	๒๖๒	๒๗	๒๕๙	๒๗	๐.๐๐	๐.๔๙	๒.๑๖	๓.๙๐	๖๙๘
๘.ศรีนครินทร์	๑๒,๐๒๘	๖๘	๑,๗๖๓	๒๔	๔.๖๒	๐.๑๓	๑๓.๙๗	๑๔.๑๓	๖,๗๔๒
๙.วชิราลงกรณ์	๓,๙๐๖	๔๔	๘๙๔	๑๕	๐.๐๔	๗.๑๓	๘.๕๖	๘.๕๗	๗,๐๙๔
๑๐.ขุนด่านปราการชล	๖๗	๓๐	๖๓	๒๘	๐.๐๑	๐.๐๑	๑.๔๘	๑.๔๗	๑๕๘
๑๑.รัชชประภา	๓,๔๔๙	๖๑	๒,๐๙๗	๔๙	๑.๔๘	๒.๒๕	๔.๙๗	๗.๐๘	๒,๖๙๕
๑๒.บางลำ	๑,๑๕๗	๘๐	๘๘๑	๗๕	๖.๑๗	๒.๘๗	๕.๐๑	๕.๑๑	๔๓๓

๖.๒ อ่างเก็บน้ำขนาดกลาง ๔๑๒ แห่ง มีปริมาณน้ำ ๒,๗๔๖ ล้าน ลบ.ม. (๕๓%) ปริมาณน้ำใช้การ ๒,๓๕๘ ล้าน ลบ.ม. (๕๐%)

๖.๓ แหล่งน้ำธรรมชาติขนาดใหญ่ ๗ แห่ง มีปริมาณน้ำรวม ๑๙๙.๐๐ ล้าน ลบ.ม. (๓๔%)

๖.๔ แหล่งน้ำในพื้นที่นอกเขตชลประทาน ๑๐๒,๐๙๙ แห่ง มีปริมาณน้ำรวม ๔,๕๑๔ ล้าน ลบ.ม. (๕๓%)

๖.๕ อ่างเก็บน้ำขนาดกลางนอกเขตชลประทาน ๖๕ แห่ง ภายใต้อำนาจของกรมทรัพยากรน้ำ ปริมาณน้ำปัจจุบัน ๑๓๐.๘๘ ล้านลบ.ม. (๕๖%)

๗. สถานการณ์น้ำในประเทศ ณ วันที่ ๒๖ - ๒๙ มีนาคม ๒๕๖๔ (กรมชลประทาน)

สถานี	แม่น้ำ	อำเภอ	จังหวัด	ระดับ ตลิ่ง (ม.รทก.)	ระดับน้ำ (ม.รทก.)				แนวโน้ม	เปรียบเทียบ ระดับตลิ่ง
					ศุกร์	เสาร์	อาทิตย์	จันทร์		
					๒๖ มี.ค.	๒๗ มี.ค.	๒๘ มี.ค.	๒๙ มี.ค.		
P.๑	ปิง	เมือง	เชียงใหม่	๓.๗๐	๐.๘๐	๑.๑๕	๑.๕๕	๑.๔๗	ลดลง	-๒.๒๓
W.๑C	วัง	เมือง	ลำปาง	๕.๒๐	-๐.๕๗	-๐.๒๘	-๐.๑๖	-๐.๖๑	ลดลง	-๕.๘๑
Y.๑๖	ยม	บางระกำ	พิษณุโลก	๗.๓๐	-๐.๑๐	-๐.๐๘	-๐.๐๗	-๐.๑๐	ลดลง	-๗.๔
N.๗A	น่าน	เมือง	พิจิตร	๙.๘๗	๑.๘๘	๑.๘๙	๑.๘๖	๑.๘๖	ทรงตัว	-๘.๐๑
C.๒	เจ้าพระยา	เมือง	นครสวรรค์	๒๖.๒๐	๑๖.๘๗	๑๖.๘๑	๑๖.๘๔	๑๖.๘๐	ลดลง	-๙.๔
C.๑๓	เจ้าพระยา	สรรพยา	ชัยนาท	๑๖.๓๔	๕.๕๔	๕.๕๔	๕.๕๔	๕.๕๔	ทรงตัว	-๑๐.๘
M.๖A	มูล	สตึก	บุรีรัมย์	๖.๐๐	๐.๐๕	๐.๐๖	๐.๐๖	๐.๐๖	ทรงตัว	-๕.๙๔
M.๗	มูล	เมือง	อุบลราชธานี	๗.๐๐	๒.๑๙	๒.๒๐	๒.๒๑	๒.๒๒	เพิ่มขึ้น	-๔.๗๘
M.๑๙๑	ลำตะคอง	เมือง	นครราชสีมา	๓.๕๐	๑.๖๑	๑.๕๕	๑.๔๗	๑.๕๖	เพิ่มขึ้น	-๑.๙๔
M.๖๙	ลำเซบก	โครงการพิเศษ	อุบลราชธานี	๗.๓๐	๓.๓๙	๓.๓๗	๓.๓๔	๓.๓๐	ลดลง	-๔
X.๖๔	คลองท่าแซะ	ท่าแซะ	ชุมพร	๑๗.๑๓	๗.๔๘	๗.๔๘	๗.๔๘	๗.๔๘	ทรงตัว	-๙.๖๕
X.๑๔๙	คลองกลาย	นบพิตำ	นครศรีธรรมราช	๓๓.๙๖	๒๗.๘๐	๒๗.๗๘	๒๗.๗๗	๒๗.๗๖	ลดลง	-๖.๒
X.๒๗๔	แม่น้ำโก-ลก	แว้ง	นราธิวาส	๒๔.๑๘	๑๘.๖๕	๑๙.๑๔	๑๘.๖๘	๑๘.๖๐	ลดลง	-๕.๕๘
X.๓๗A	แม่น้ำตาปี	พระแสง	สุราษฎร์ธานี	๑๑.๗๐	๔.๕๐	๔.๕๑	๔.๕๒	๔.๕๐	ลดลง	-๗.๒

*** ยังไม่ได้รับรายงาน

๘. สถานการณ์น้ำในพื้นที่ลุ่มน้ำโขง ณ วันที่ ๒๙ มีนาคม ๒๕๖๔ (คณะกรรมการจัดการแม่น้ำโขง)

สถานี	ระดับ อ้างอิง (ม.รทก.)	ระดับ ตลิ่ง (ม.)	ระดับน้ำ (ม.)					เปรียบเทียบ ระดับตลิ่ง (ม.)	ผลต่างของระดับน้ำ (ม.)		แนวโน้ม
			๒๕ มี.ค.	๒๖ มี.ค.	๒๗ มี.ค.	๒๘ มี.ค.	๒๙ มี.ค.		๓ วัน ย้อนหลัง	๕ วัน ย้อนหลัง	
			อ.เชียงแสน จ.เชียงราย	๓๕๗.๑๑๐	๑๒.๘๐	๒.๕๑	๒.๖๑		๒.๗๑	๒.๗๓	
อ.เชียงคาน จ.เลย	๑๙๔.๑๑๘	๑๖.๐๐	๓.๗๘	๓.๙๒	๔.๑๒	๔.๒๔	๔.๓๕	-๑๑.๖๕	๐.๒๓	๐.๕๗	เพิ่มขึ้น
อ.เมือง จ.หนองคาย	๑๕๓.๖๔๘	๑๒.๒๐	๑.๐๑	๑.๑๐	๑.๒๐	๑.๓๒	๑.๔๖	-๑๐.๗๔	๐.๒๖	๐.๔๕	เพิ่มขึ้น
อ.เมือง จ.นครพนม	๑๓๒.๖๘๐	๑๒.๐๐	๑.๕๑	๑.๕๑	๑.๔๗	๑.๔๕	๑.๓๙	-๑๐.๖๑	-๐.๐๘	-๐.๑๒	ลดลง
อ.เมือง จ.มุกดาหาร	๑๒๔.๒๑๙	๑๒.๕๐	๑.๙๒	๑.๙๓	๑.๙๕	๑.๙๒	๑.๘๗	-๑๐.๖๓	-๐.๐๘	-๐.๐๕	ลดลง
อ.โขงเจียม จ.อุบลราชธานี	๘๙.๐๓๐	๑๔.๕๐	๒.๒๕	๒.๒๕	๒.๒๗	๒.๒๘	๒.๒๘	-๑๒.๒๒	๐.๐๑	๐.๐๓	ทรงตัว

*** ไม่มีสถานการณ์

๙. สถานการณ์เตือนภัย Early Warning ณ วันที่ ๒๙ มีนาคม ๒๕๖๔ (กรมทรัพยากรน้ำ)

[เวลา ๐๘.๐๐ น. - ๑๕.๐๐ น. (วันนี้)]

การแจ้งเตือน	สถานี	การแจ้งเตือน
เตือนสีแดง (อพยพ)	-	-
เตือนสีเหลือง (เตือนภัย)	-	-
เตือนสีเขียว (เฝ้าระวัง)	-	-

***ไม่มีสถานการณ์

๑๐. พื้นที่ติดตามและเฝ้าระวังสถานการณ์ธรณีพิบัติภัย ณ วันที่ ๒๙ มีนาคม ๒๕๖๔ (กรมทรัพยากรธรณี)

เนื่องจากในพื้นที่เสี่ยงดินถล่ม มีปริมาณน้ำฝนไม่ถึงเกณฑ์การเฝ้าระวัง ประกอบกับบางพื้นที่ไม่มีฝนตก จึงไม่มีพื้นที่ติดตามสถานการณ์พิบัติภัยดินถล่มและน้ำป่าไหลหลาก

๑๑. เหตุการณ์วิกฤตน้ำปัจจุบัน ณ วันที่ ๒๙ มีนาคม ๒๕๖๔ [เวลา ๐๘.๐๐ น. - ๑๕.๐๐ น. (วันนี้)]

ไม่มีสถานการณ์

๑๒. สถานการณ์ภาวะน้ำท่วม และสถานการณ์ฝนแล้ง/ฝนทิ้งช่วง ณ วันที่ ๒๙ มีนาคม ๒๕๖๔ (ปก.)

จากสถานการณ์บริเวณความกดอากาศสูงหรือมวลอากาศเย็นจากประเทศจีนแผ่ลงมาปกคลุมประเทศไทยตอนบน และทะเลจีนใต้ ในห้วงวันที่ ๒๐ มี.ค. ๖๔ - ปัจจุบัน ทำให้เกิดพายุฝนฟ้าคะนอง ลมกระโชกแรง และมีลูกเห็บตกในพื้นที่ ๓๖ จังหวัด (แม่ฮ่องสอน เชียงราย เชียงใหม่ ลำปาง พะเยา น่าน แพร่ ลำพูน ตาก อุตรดิตถ์ พิษณุโลก เพชรบูรณ์ กำแพงเพชร พิจิตร อุทัยธานี บึงกาฬ หนองคาย หนองบัวลำภู อุดรธานี เลย ชัยภูมิ สกลนคร ขอนแก่น กาฬสินธุ์ ร้อยเอ็ด มหาสารคาม ยโสธร มุกดาหาร นครราชสีมา อุบลราชธานี สุรินทร์ ศรีสะเกษ นครพนม จันทบุรี สุทธาสคร ราชบุรี) ๑๖๑ อำเภอ ๓๒๓ ตำบล ๗๘๒ หมู่บ้าน ๒ เขตเทศบาล บ้านเรือนประชาชนได้รับความเสียหาย ๓,๙๓๖ หลัง มีผู้เสียชีวิต ๔ ราย (จ.นครราชสีมา ๑ ราย ชาย สาเหตุต้นไม้ล้มทับขณะขี่รถจักรยานยนต์ จ.หนองคาย ๒ ราย ชาย ๑ ราย หญิง ๑ ราย สาเหตุเรือล่ม จ.ลำปาง ชาย ๑ ราย สาเหตุ แผ่นโครงเหล็กผนังอาคารล้มทับบริเวณปั๊มน้ำมันบางจาก) ปัจจุบันสถานการณ์คลี่คลายแล้วทุกจังหวัด

๑๓. การคาดหมายลักษณะอากาศ ๗ วันข้างหน้า (ระหว่างวันที่ ๒๙ มีนาคม - ๔ เมษายน ๒๕๖๔)

ในช่วงวันที่ ๓๐ มี.ค. - ๒ เม.ย. ๖๔ ความกดอากาศต่ำเนื่องจากความร้อนปกคลุมประเทศไทยตอนบน ทำให้บริเวณดังกล่าวมีอากาศร้อนถึงร้อนจัด มีฟ้าหลัวในตอนกลางวัน ประกอบกับลมใต้และลมตะวันออกเฉียงใต้พัดนำความชื้นจากทะเลจีนใต้และอ่าวไทยเข้ามาปกคลุมภาคเหนือตอนล่าง ภาคตะวันออกเฉียงเหนือ ภาคกลาง และภาคตะวันออกเฉียงเหนือ รวมทั้งกรุงเทพมหานครและปริมณฑล ทำให้บริเวณภาคตะวันออกเฉียงเหนือมีฝนฟ้าคะนองเกิดขึ้นเป็นบางพื้นที่ ในขณะที่มีหย่อมความกดอากาศต่ำบริเวณอ่าวเบงกอลตอนล่างจะเคลื่อนเข้ามาบริเวณด้านทะเลอันดามัน

ในช่วงวันที่ ๓๐ มี.ค. - ๒ เม.ย. ๖๔ ทำให้ภาคใต้มีฝนเพิ่มมากขึ้นและมีฝนตกหนักบางแห่ง และคลื่นลมบริเวณทะเลอันดามันจะมีกำลังแรงขึ้นในช่วงวันที่ ๓๑ มี.ค. - ๒ เม.ย. ๖๔ โดยมีคลื่นสูง ๑- ๒ เมตร บริเวณที่มีฝนฟ้าคะนองจะมีคลื่นสูงมากกว่า ๒ เมตร

ส่วนในช่วงวันที่ ๓ - ๔ เม.ย. ๖๔ ความกดอากาศสูงหรือมวลอากาศเย็นจากประเทศจีนจะแผ่ลงมาปกคลุมประเทศไทยตอนบน ในขณะที่ประเทศไทยตอนบนมีอากาศร้อน ลักษณะเช่นนี้ทำให้บริเวณดังกล่าวมีพายุฤดูร้อนเกิดขึ้น โดยมีพายุฝนฟ้าคะนอง ลมกระโชกแรง ลูกเห็บตกเป็นบางแห่ง รวมถึงฟ้าผ่า โดยจะเริ่มภาคตะวันออกเฉียงเหนือก่อน ส่วนภาคอื่นๆจะได้รับผลกระทบในระยะต่อไป ส่วนภาคใต้ ลมตะวันออกเฉียงใต้พัดปกคลุมทำให้ภาคใต้ฝั่งตะวันออกมีฝนเพิ่มมากขึ้น ภาคใต้ฝั่งตะวันตกฝนลดลง สำหรับคลื่นลมบริเวณอ่าวไทยและอันดามันมีคลื่นสูงประมาณ ๑ เมตร

๑๔. ความช่วยเหลือภัยแล้งสะสมของกรมทรัพยากรน้ำ

ความช่วยเหลือในพื้นที่ประสบปัญหาภัยแล้ง ตั้งแต่วันที่ ๑ ตุลาคม ๒๕๖๓ - ๒๘ มีนาคม ๒๕๖๔

หน่วยงาน	จังหวัด	ปริมาณการสูบน้ำ (ลบ.ม.)	ปริมาณการแจกจ่ายน้ำสะอาด (ลิตร)	น้ำดื่มบรรจุขวด (ขวด)	ประโยชน์ที่ได้รับ		
					อุปโภค-บริโภค		พื้นที่เกษตร (ไร่)
					ครัวเรือน	ประชากร	
ภาค ๑	ลำปาง	๕๗,๐๐๐	๑,๗๖๔,๗๐๕	-	๑๖๘,๓๘๑	๔๔๙,๘๖๖	๒,๐๐๐
	เชียงใหม่	-	๙๒,๘๓๐	-	๒๑,๒๐๑	๘๗,๖๗๕	-
	แม่ฮ่องสอน	-	๙๐,๓๑๓	-	๙,๒๔๘	๖๐,๙๘๖	-
	เชียงราย	-	๒๗๘,๒๑๓	-	๕๖,๔๗๑	๑๗๔,๔๗๗	-
	กำแพงเพชร	-	๑๐๒,๕๒๔	-	๔๔,๑๒๕	๑๗๙,๓๑๐	-
	พะเยา	๒๔,๒๐๐	-	-	๕๐๐	๑,๓๕๐	-
	ลำพูน	๕๐๔,๒๐๐	-	-	-	-	๔,๗๐๐
ภาค ๒	อุทัยธานี	๗๗,๗๖๐	-	-	-	-	๔,๐๐๐
	นครสวรรค์	๑,๕๗๒,๔๘๐	๓๐,๐๐๐	-	๑๔,๖๗๒	๑๑,๙๒๙	๘,๘๐๐
	เพชรบูรณ์	๑๖,๒๐๐	-	-	๑,๒๐๐	๔,๘๐๐	-

ภาค ๓	สกลนคร	๑,๘๕๖,๗๐๐	-	-	๑,๔๗๖	๕,๗๑๔	๒,๓๘๓
	อุดรธานี	๒,๔๕๓,๐๐๐	-	๑,๕๐๐	๑,๔๘๐	๗,๘๒๖	๑,๒๗๐
	หนองคาย	๓๐๐,๐๐๐	-	-	๓๗๐	๑,๔๔๒	๕,๘๐๐
	หนองบัวลำภู	-	-	๑,๐๐๐	-	-	-
ภาค ๔	ขอนแก่น	๑,๐๕๙,๓๐๐	-	-	๑,๓๘๘	๕,๓๙๖	-
	มหาสารคาม	๖๕,๘๐๐	-	-	๔๖๙	๑,๘๗๖	-
ภาค ๕	บุรีรัมย์	๒๙๒,๐๐๐	-	-	๑,๙๗๐	๕,๒๔๙	-
	นครราชสีมา	๓๕๙,๕๐๐	-	-	๘๐๘	๒,๓๕๒	-
ภาค ๖	สระแก้ว	๒๗๒,๐๐๐	-	-	๑๔,๓๕๐	๕๐,๐๐๐	-
	ปราจีนบุรี	๓,๔๗๒,๐๐๐	-	-	๗๙๕	๒,๖๐๒	๖,๑๕๐
	จันทบุรี	๒,๓๕๙,๘๐๐	-	-	๑,๖๐๐	๔,๕๐๐	๘,๐๐๐
	ระยอง	๑๒๒,๐๐๐	-	-	๔๗๘	๑,๓๗๘	๗๐๐
	ตราด	๓๔๖,๘๐๐	-	-	๒,๓๑๐	๕,๒๘๕	๑๖,๘๐๐
ภาค ๗	สุพรรณบุรี	๒,๑๘๒,๓๒๐	-	-	๒๕๘	๙๙๐	-
	ราชบุรี	-	๑๒,๐๐๐	-	๔	๕	-
ภาค ๘	นครศรีธรรมราช	๑,๒๗๔,๙๔๐	-	-	๑,๒๑๐	๓,๕๗๑	๘,๖๕๐
ภาค ๙	พิจิตร	๑,๖๔๖,๒๘๐	-	-	๗,๗๑๔	๒๑,๙๘๔	๘๒,๕๐๐
	แพร่	๑,๒๙๓,๓๖๐	-	-	๑,๕๐๓	๔,๕๐๕	๖,๖๐๐
	พิษณุโลก	๑,๓๐๗,๑๐๐	-	๓,๗๓๒	๑๙๕	๕๑๕	๑,๖๒๓
	สุโขทัย	๑๗๓,๗๖๐	-	๑,๓๘๐	๓๐๖	๑,๑๒๔	-
	น่าน	-	-	๑,๕๐๐	-	-	-
	อุตรดิตถ์	-	๑๐๖,๘๕๐	-	๕๕๐	๑,๗๕๐	-
ภาค ๑๐	สุราษฎร์ธานี	๑๒๔,๘๐๐	๖๐,๐๐๐	-	๑๖๕	๕๗๐	๑,๑๐๐
ภาค ๑๑	อุบลราชธานี	๑๐๔,๙๐๐	-	-	๑,๒๗๔	๔,๒๔๑	-
	อำนาจเจริญ	๑๘๘,๕๕๐	-	๖๐๐	๑,๖๘๔	๕,๘๕๒	-
	๓๕ จังหวัด	๒๓,๕๐๖,๗๕๐	๒,๕๓๗,๔๓๕	๙,๗๑๒	๓๕๘,๓๖๘	๑,๑๐๙,๗๖๖	๑๖๑,๐๗๖

กระทรวงทรัพยากรธรรมชาติและสิ่งแวดล้อม
วันที่ ๒๖ มีนาคม ๒๕๖๔

๑. กรม ทรัพยากรน้ำ สำนักงาน ทรัพยากรน้ำภาค ๑๑
๒. กิจกรรมที่ดำเนินการ ติดตั้งเครื่องสูบน้ำ ขนาด ๑๒ นิ้ว จำนวน ๑ เครื่อง พร้อมท่อส่งระยะทาง ๘๐๐ เมตร เร่งสูบน้ำ
เก็บกักให้กับแหล่งน้ำผลิตระบบประปา เพื่อแก้ไขปัญหาการขาดแคลนน้ำอุปโภค บริโภค ให้กับประชาชนบ้านทรายพูล
หมู่ที่ ๑๐ ตำบลขามป้อม อำเภอเขมรราชู จังหวัดอุบลราชธานี
๓. ประโยชน์ที่ได้รับ - ไร่ ๓๐,๖๐๐ ลบ.ม.
๕๙๐ ครัวเรือน ๑,๙๒๘ คน



จึงเรียนมาเพื่อโปรดทราบ

นายสมฤทธิ์ วิไลพรรัตนา
รองอธิบดีกรมทรัพยากรน้ำ
ประธานคณะกรรมการศูนย์ปฏิบัติการ
ทรัพยากรธรรมชาติและสิ่งแวดล้อม
(ด้านทรัพยากรน้ำ)