

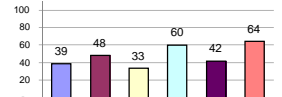
### รายงานสรุปสภาพน้ำในอ่างเก็บน้ำขนาดใหญ่และขนาดกลาง

รายงานสถานการณ์ ณ วันที่ 26 มีนาคม 2564

ปริมาณน้ำในอ่างที่ใช้การได้ในสัปดาห์นี้ + มากกว่า / - น้อยกว่า สัปดาห์ก่อน **548.63** ล้าน ลบ.ม.

สรุปสถานการณ์ปริมาณน้ำในอ่างเก็บน้ำที่ใช้ในทุกกิจกรรมทั่วประเทศ มากกว่าปริมาณน้ำที่ไหลเข้าอ่าง เมื่อเทียบกับสัปดาห์ที่ผ่านมา การใช้น้ำอย่างระมัดระวัง

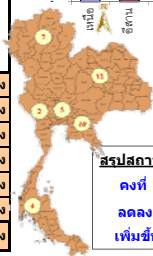
% ปริมาณน้ำรวมแต่ละภาคปัจจุบัน



เปรียบเทียบปริมาณน้ำรวมของประเทศไทยใน ปี 64 และ 63

วันที่ 26 มีนาคม 2564 เท่ากับ 36,059 ล้าน ลบ.ม. หรือ เท่ากับ 51%  
 วันที่ 25 มีนาคม 2563 เท่ากับ 37,151 ล้าน ลบ.ม. หรือ เท่ากับ 52%

ภาค	สถานการณ์ปริมาณน้ำในอ่าง				ปริมาณน้ำเปลี่ยนแปลง (ล้าน ม.³)	สถานะ
	ล้น (แห่ง)	คงที่ (แห่ง)	เพิ่มขึ้น (แห่ง)	รวม (แห่ง)		
ภาคเหนือ	5	2	-	7	-136.00	ปริมาณน้ำในอ่างเกินน้ำล้น
ภาคตะวันออกเฉียงเหนือ	12	-	-	12	-143.00	ปริมาณน้ำในอ่างเกินน้ำล้น
ภาคกลาง	3	-	-	3	-27.00	ปริมาณน้ำในอ่างเกินน้ำล้น
ภาคตะวันออก	2	-	-	2	-159.00	ปริมาณน้ำในอ่างเกินน้ำล้น
ภาคใต้	10	-	-	10	-25.63	ปริมาณน้ำในอ่างเกินน้ำล้น
ภาคอื่น	4	-	-	4	-58.00	ปริมาณน้ำในอ่างเกินน้ำล้น
<b>รวมทั้งประเทศ</b>	<b>36</b>	<b>2</b>	<b>-</b>	<b>38</b>	<b>-548.63</b>	<b>ปริมาณน้ำในอ่างเกินน้ำล้น</b>



สรุปสถานการณ์ปริมาณน้ำในอ่าง

คงที่	2	อ่าง
ลดลง	36	อ่าง
เพิ่มขึ้น	-	อ่าง

ภาค	อ่างเก็บน้ำ	ความจุที่ (ล้าน ม.³)	ปริมาณน้ำที่ใช้งานได้ (ล้าน ม.³)	ใช้การได้จริง (ล้าน ม.³)	ปริมาณน้ำรวม วันที่ 25 มีนาคม 2563		ปัจจุบัน วันที่ 26 มีนาคม 2564		สัปดาห์ก่อน วันที่ 20 มีนาคม 2564		ปริมาณน้ำ + เพิ่มขึ้น (ล้าน ม.³)	สถานการณ์ในอ่าง				
					ปริมาณน้ำรวม (ล้าน ม.³)	%	ปริมาณน้ำรวม (ล้าน ม.³)	%	ปริมาณน้ำรวม (ล้าน ม.³)	%						
<b>ภาคเหนือ (7)</b>																
1	ภูมิพล (2)	13,462	3,800	9,662	4,835	36%	4,794	36%	994	10%	4,843	36%	1,043	11%	-49.00	ลดลง
2	สิริกิติ์ (2)	9,510	2,850	6,660	4,050	43%	4,134	43%	1,284	19%	4,228	44%	1,378	21%	-94.00	ลดลง
3	แม่งัด	265	12	253	79	30%	105	40%	93	37%	109	41%	97	38%	-4.00	ลดลง
4	แมกวง	263	14	249	66	25%	61	23%	47	19%	65	25%	51	20%	-4.00	ลดลง
5	ก๊วยหลิง	106	3	103	57	54%	56	53%	53	51%	56	53%	53	51%	-	คงที่
6	ก๊วยหลิง	170	6	164	62	36%	61	36%	55	34%	61	36%	55	34%	-	คงที่
7	แควน้อย	939	43	896	337	36%	324	35%	281	31%	330	35%	287	32%	-6.00	ลดลง
8	แม่ป๋าย	110	16	94	28	25%	37	34%	21	22%	39	35%	23	24%	-2.00	ลดลง
<b>รวมภาคเหนือ 34.85%</b>																
<b>ภาคตะวันออกเฉียงเหนือ (12)</b>																
9	ห้วยหลวง	136	7	129	41	30%	42	31%	35	27%	43	32%	36	28%	-1.00	ลดลง
10	น้ำจืด	520	45	475	207	40%	190	37%	145	31%	193	37%	148	31%	-3.00	ลดลง
11	น้ำพอง (2)	165	8	157	73	44%	75	45%	67	43%	78	47%	70	45%	-3.00	ลดลง
12	จุฬารัตน์ (2)	164	37	127	39	24%	77	47%	40	31%	82	50%	45	35%	-5.00	ลดลง
13	อุบลรัตน์ (2)	2,431	581	1,850	380	16%	1,045	43%	464	25%	1,087	45%	506	27%	-42.00	ลดลง
14	ลำปาว	1,980	100	1,880	840	42%	572	29%	472	25%	601	30%	501	27%	-29.00	ลดลง
15	ลำคอง	314	22	292	112	36%	270	86%	248	85%	277	88%	255	87%	-7.00	ลดลง
16	ลำพอง	155	1	154	14	9%	110	71%	109	71%	115	74%	114	74%	-5.00	ลดลง
17	มูลนง	141	7	134	32	23%	114	81%	107	80%	116	82%	109	81%	-2.00	ลดลง
18	ลำแซะ	275	7	268	57	21%	175	64%	168	63%	181	66%	174	65%	-6.00	ลดลง
19	ลำน้ำพอง	121	3	118	19	16%	86	71%	83	70%	88	73%	85	72%	-2.00	ลดลง
20	สิรินธร (2)	1,966	831	1,135	1,248	63%	1,290	66%	459	40%	1,328	68%	497	44%	-38.00	ลดลง
<b>รวมภาคตะวันออกเฉียงเหนือ 11.80%</b>																
<b>ภาคกลาง (3)</b>																
21	ป่าสักชลสิทธิ์	960	3	957	166	17%	274	29%	271	28%	293	31%	290	30%	-19.00	ลดลง
22	น้ำเสลา	160	17	143	34	21%	54	34%	37	26%	55	34%	38	27%	-1.00	ลดลง
23	กระเสียว	299	99	200	56	19%	146	49%	47	24%	153	51%	54	27%	-7.00	ลดลง
<b>รวมภาคกลาง 1.92%</b>																
<b>ภาคตะวันออก (2)</b>																
24	ศรีนครินทร์ (2)	17,745	10,265	7,480	13,606	77%	12,074	68%	1,809	24%	12,176	69%	1,911	26%	-102.00	ลดลง
25	วชิราลงกรณ์ (2)	8,860	3,012	5,848	5,340	60%	3,930	44%	918	16%	3,987	45%	975	17%	-57.00	ลดลง
<b>รวมภาคตะวันออก 37.51%</b>																
<b>ภาคใต้ (6+4)</b>																
26	ขุนด่าน	224	5.00	219	62	28%	71	32%	66	30%	77	34%	72	33%	-6.00	ลดลง
27	คลองสิปปัตน์	420	30.00	390	60	14%	68	16%	38	10%	70	17%	40	10%	-2.00	ลดลง
28	น้ำพระ	117	12.00	105	29	25%	55	47%	43	41%	56	48%	44	42%	-1.00	ลดลง
29	หนองปลาไหล (3)	164	13.75	150	25	15%	121	74%	107	72%	124	76%	110	74%	-3.00	ลดลง
30	ประแสร์ (3)	295	20.00	275	65	22%	183	62%	163	59%	186	63%	166	60%	-3.00	ลดลง
31	มาบประชัน (3)	17	0.72	16	1	8%	6	34%	5	31%	6	35%	5.04	32%	-0.04	ลดลง
32	หนองค้อ (3)	21	1.00	20	4	19%	12	57%	11	55%	12	58%	11.31	55%	-0.17	ลดลง
33	ดอกทราย (3)	79	3.00	76	16	21%	48	61%	45	59%	50	64%	47.49	62%	-2.17	ลดลง
34	คลองใหญ่ (3)	45	3.00	42	4	8%	11	25%	8	20%	13	28%	9.61	23%	-1.25	ลดลง
35	นคมสินทรจันฉลา	295	19.00	276	365	124%	126	43%	107	39%	133	45%	114.00	41%	-7.00	ลดลง
<b>รวมภาคใต้ 2.37%</b>																
<b>ภาคอื่น (4)</b>																
36	แก่งกระจาน	710	65	645	319	45%	360	51%	295	46%	373	53%	308	48%	-13.00	ลดลง
37	ปราจีนบุรี	391	18	373	181	46%	276	71%	258	69%	280	72%	262	70%	-4.00	ลดลง
38	รัชชประภา (2)	5,639	1,352	4,287	3,200	57%	3,462	61%	2,110	49%	3,493	62%	2,141	50%	-31.00	ลดลง
39	บางหลวง (2)	1,454	276	1,178	1,041	72%	1,161	80%	885	75%	1,171	81%	895	76%	-10.00	ลดลง
<b>รวมภาคอื่น 11.55%</b>																
<b>รวมทั้งประเทศ 100% (38)</b>																

ที่มาข้อมูล : ตารางสรุปสภาพน้ำในอ่างเก็บน้ำขนาดใหญ่ทั่วประเทศ และตารางสรุปสภาพน้ำในอ่างเก็บน้ำภาคตะวันออกเฉียงเหนือ กรมชลประทาน

หมายเหตุ :

- อ่างเก็บน้ำขนาดใหญ่ หมายถึง อ่างเก็บน้ำที่มีความจุตั้งแต่ 100 ล้าน ลบ.ม. ขึ้นไป
- เป็นอ่างเก็บน้ำอยู่ในความรับผิดชอบของการไฟฟ้าฝ่ายผลิตแห่งประเทศไทย (10) นอกนั้นอยู่ในความรับผิดชอบของกรมชลประทาน (28)
- เป็นอ่างเก็บน้ำขนาดกลางที่มีความสำคัญต่อการอุตสาหกรรมและการประปา ของลุ่มน้ำชายฝั่งทะเลตะวันออก
- ที่มา : กรมชลประทาน และการไฟฟ้าฝ่ายผลิตแห่งประเทศไทย
- จังหวัดที่มีอ่างเก็บน้ำขนาดใหญ่มีจำนวน 26 จังหวัด ไม่มี 50 จังหวัด

รศ. นายถิร เวชชชีวันกุล



ศูนย์เขื่อน



ศูนย์ป้องกันอุทกภัย กรมทรัพยากรน้ำ

ลำดับของเขื่อนตามความจุ

- ศรีนครินทร์ 2.ภูมิพล 3.สิริกิติ์ 4.วชิราลงกรณ์ 5.รัชชประภา
- อุบลรัตน์ 7.สิรินธร 8.บางหลวง 9.ลำปาว 10.ป่าสัก

ลำดับของเขื่อนตามปริมาณน้ำใช้การได้

- ภูมิพล 2.ศรีนครินทร์ 3.สิริกิติ์ 4.วชิราลงกรณ์ 5.รัชชประภา
- ลำปาว 7.อุบลรัตน์ 8.บางหลวง 9.สิรินธร 10.ป่าสัก