



เปรียบเทียบปริมาณน้ำรวมประเทศไทยปี 64 และ ปี 63

วันที่ 29 มีนาคม 2564 เท่ากับ 35,781 ล้าน ลบ.ม. หรือ เท่ากับ 50%
วันที่ 28 มีนาคม 2563 เท่ากับ 36,867 ล้าน ลบ.ม. หรือ เท่ากับ 52%

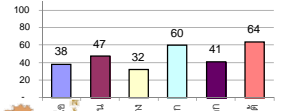
รายงานสรุปสภาพน้ำในอ่างเก็บน้ำขนาดใหญ่และขนาดกลาง

รายงานสถานการณ์ ณ. วันที่ 29 มีนาคม 2564

ปริมาณน้ำในอ่างที่ใช้การได้ในสัปดาห์นี้ + มากกว่า / - น้อยกว่า สัปดาห์ก่อน **529.37** ล้าน ลบ.ม.

สรุปสถานการณ์ปริมาณน้ำในอ่างเก็บน้ำที่ใช้ในกิจกรรมทั่วประเทศ มากกว่าปริมาณน้ำที่ไหลเข้าอ่าง เมื่อเทียบกับสัปดาห์ที่ผ่านมา ควรใช้น้ำอย่างระมัดระวัง

% ปริมาณน้ำรวมแต่ละภาคปัจจุบัน



ภาค	สถานการณ์ปริมาณน้ำในอ่าง				ปริมาณน้ำเปลี่ยนแปลง (ล้าน ม.³)	สถานะ
	ลดลง (แห่ง)	คงที่ (แห่ง)	เพิ่มขึ้น (แห่ง)	รวม (แห่ง)		
ภาคเหนือ	6	1	-	7	-129.00	ปริมาณน้ำในอ่างเก็บน้ำลดลง
ภาคตะวันออกเฉียงเหนือ	11	1	-	12	-144.00	ปริมาณน้ำในอ่างเก็บน้ำลดลง
ภาคกลาง	3	-	-	3	-27.00	ปริมาณน้ำในอ่างเก็บน้ำลดลง
ภาคตะวันออก	2	-	-	2	-151.00	ปริมาณน้ำในอ่างเก็บน้ำลดลง
ภาคใต้	10	-	-	10	-26.37	ปริมาณน้ำในอ่างเก็บน้ำลดลง
ภาคใต้	4	-	-	4	-52.00	ปริมาณน้ำในอ่างเก็บน้ำลดลง
รวมทั้งประเทศ	36	2	-	38	-529.37	ปริมาณน้ำในอ่างเก็บน้ำลดลง

สรุปสถานการณ์ปริมาณน้ำในอ่างฯ

คงที่	2	อ่าง
ลดลง	36	อ่าง
เพิ่มขึ้น	-	อ่าง

ภาค	อ่างเก็บน้ำ	ความจุ (ล้าน ม.³)	ปริมาณน้ำที่ใช้งานได้ (ล้าน ม.³)	ใช้การได้จริง (ล้าน ม.³)	ปริมาณน้ำรวม วันที่ 28 มีนาคม 2563		ปัจจุบัน วันที่ 29 มีนาคม 2564				สัปดาห์ก่อน วันที่ 23 มีนาคม 2564				ปริมาณน้ำ + เพิ่มขึ้น (ล้าน ม.³)	สถานการณ์ในอ่าง	
					ปริมาณน้ำรวม (ล้าน ม.³)	%	ปริมาณน้ำรวม (ล้าน ม.³)	%	ปริมาณน้ำใช้การได้จริง (ล้าน ม.³)	%	ปริมาณน้ำรวม (ล้าน ม.³)	%	ปริมาณน้ำใช้การได้จริง (ล้าน ม.³)	%			
ภาคเหนือ (7)																	
1	ภูมิพล (2)	13,462	3,800	9,662	4,811	36%	4,772	35%	972	10%	4,815	36%	1,015	11%	-43.00	ลดลง	
2	สิริกิติ์ (2)	9,510	2,850	6,660	4,021	42%	4,089	43%	1,239	19%	4,179	44%	1,329	20%	-90.00	ลดลง	
3	แม่จัน	265	12	253	73	28%	104	39%	92	36%	108	41%	96	38%	-4.00	ลดลง	
4	แม่วงก์	263	14	249	66	25%	59	22%	45	18%	63	24%	49	20%	-4.00	ลดลง	
5	กิ่วลม	106	3	103	57	54%	56	53%	53	51%	56	53%	53	51%	-	คงที่	
6	กวดหมา	170	6	164	60	35%	60	35%	54	33%	61	36%	55	34%	-1.00	ลดลง	
7	แควน้อย	939	43	896	333	35%	321	34%	278	31%	327	35%	284	32%	-6.00	ลดลง	
	แม่เม็ก	110	16	94	28	25%	35	32%	19	20%	38	35%	22	23%	-3.00	ลดลง	
	รวมภาคเหนือ	34.85%	24,825	6,744	18,081	38%	9,496	38%	2,752	15%	9,649	39%	2,881	16%	-129.00	ลดลง	
ภาคตะวันออกเฉียงเหนือ (12)																	
8	ห้วยหลวง	136	7	129	40	29%	42	31%	35	27%	42	31%	35	27%	-	คงที่	
9	น้ำจืด	520	45	475	203	39%	189	36%	144	30%	192	37%	147	31%	-3.00	ลดลง	
10	น้ำพอง (2)	165	8	157	72	44%	74	45%	66	42%	76	46%	68	43%	-2.00	ลดลง	
11	จุฬารัตน์ (2)	164	37	127	39	24%	75	46%	38	30%	80	49%	43	34%	-5.00	ลดลง	
12	อุบลรัตน์ (2)	2,431	581	1,850	378	16%	1,025	42%	444	24%	1,066	44%	485	26%	-41.00	ลดลง	
13	ลำปาว	1,980	100	1,880	822	42%	557	28%	457	24%	588	30%	488	26%	-31.00	ลดลง	
14	ลำตะคอง	314	22	292	110	35%	265	84%	243	83%	273	87%	251	86%	-8.00	ลดลง	
15	ลำพระเพลิง	155	1	154	14	9%	107	69%	106	69%	113	73%	112	73%	-6.00	ลดลง	
16	มูลขม	141	7	134	31	22%	112	79%	105	78%	115	82%	108	81%	-3.00	ลดลง	
17	ลำแซะ	275	7	268	56	20%	173	63%	166	62%	178	65%	171	64%	-5.00	ลดลง	
18	ลำน้ำรอง	121	3	118	19	16%	85	70%	82	69%	87	72%	84	71%	-2.00	ลดลง	
19	สิรินธร (2)	1,966	831	1,135	1,235	63%	1,270	65%	439	39%	1,308	67%	477	42%	-38.00	ลดลง	
	รวมภาคตะวันออกเฉียงเหนือ	11.80%	8,369	1,649	6,720	36%	3,973	47%	2,325	35%	4,119	49%	2,469	37%	-144.00	ลดลง	
ภาคกลาง (3)																	
20	ป่าสักชลสิทธิ์	960	3	957	164	17%	262	27%	259	27%	282	29%	279	29%	-20.00	ลดลง	
21	น้ำเสลา	160	17	143	34	21%	54	34%	37	26%	55	34%	38	27%	-1.00	ลดลง	
22	กระเสียว	299	99	200	55	18%	143	48%	44	22%	150	50%	51	26%	-7.00	ลดลง	
	รวมภาคกลาง	1.92%	1,419	119	1,300	18%	458	32%	340	24%	486	34%	367	28%	-27.00	ลดลง	
ภาคตะวันออก (2)																	
23	ศรีนครินทร์ (2)	17,745	10,265	7,480	13,546	76%	12,028	68%	1,763	24%	12,127	68%	1,862	25%	-99.00	ลดลง	
24	วชิราลงกรณ (2)	8,860	3,012	5,848	5,283	60%	3,906	44%	894	15%	3,958	45%	946	16%	-52.00	ลดลง	
	รวมภาคตะวันออก	37.51%	26,605	13,277	13,328	71%	15,934	60%	2,657	20%	16,085	60%	2,808	21%	-151.00	ลดลง	
ภาคใต้ (4)																	
25	ขุนด่าน	224	5.00	219	60	27%	67	30%	62	28%	72	32%	67	31%	-5.00	ลดลง	
26	คลองสิชล	420	30.00	390	59	14%	67	16%	37	9%	69	16%	39	10%	-2.00	ลดลง	
27	บางพระ (3)	117	12.00	105	29	25%	54	46%	42	40%	56	48%	44	42%	-2.00	ลดลง	
28	หนองปลาไหล (3)	164	13.75	150	24	15%	120	73%	106	71%	123	75%	109	73%	-3.00	ลดลง	
29	ประแสร์ (3)	295	20.00	275	62	21%	182	62%	162	59%	185	63%	165	60%	-3.00	ลดลง	
30	มาบประชัน (3)	17	0.72	16	1	7%	6	34%	5	31%	6	34%	5.00	31%	-0.01	ลดลง	
31	หนองค้อ (3)	21	1.00	20	4	19%	12	56%	11	54%	12	57%	11.24	55%	-0.27	ลดลง	
32	ดอกทราย (3)	79	3.00	76	15	19%	47	59%	44	57%	50	62%	46.53	61%	-2.73	ลดลง	
33	คลองใหญ่ (3)	45	3.00	42	4	8%	11	24%	8	18%	12	27%	9.13	21%	-1.35	ลดลง	
34	เขื่อนลั่นทม	295	19.00	276	355	120%	122	41%	103	37%	129	44%	110.00	40%	-7.00	ลดลง	
	รวมภาคใต้	11.55%	8,194	1,711	6,483	57%	5,232	64%	3,521	54%	5,284	64%	3,573	55%	-52.00	ลดลง	
	รวมทั้งประเทศ	100%(38)	71,090	23,607	47,482	36,867	52%	35,781	50%	12,175	26%	30,132	42%	12,704	27%	-529.37	ลดลง

ที่มาข้อมูล : ตารางสรุปสภาพน้ำในอ่างเก็บน้ำขนาดใหญ่ทั่วประเทศ และตารางสรุปสภาพน้ำในอ่างเก็บน้ำภาคตะวันออกเฉียงเหนือ กรมชลประทาน

หมายเหตุ :

- อ่างเก็บน้ำขนาดใหญ่ หมายถึง อ่างเก็บน้ำที่มีความจุตั้งแต่ 100 ล้าน ลบ.ม. ขึ้นไป
- เป็นอ่างเก็บน้ำที่อยู่ในความรับผิดชอบของการไฟฟ้าฝ่ายผลิตแห่งประเทศไทย(10) นอกนั้นอยู่ในความรับผิดชอบของกรมชลประทาน (28)
- เป็นอ่างเก็บน้ำขนาดกลางที่มีความสำคัญต่อการอุตสาหกรรมและการประปา ของลุ่มน้ำชายฝั่งทะเลตะวันออก
- ที่มา : กรมชลประทาน และการไฟฟ้าฝ่ายผลิตแห่งประเทศไทย
- จังหวัดที่มีอ่างเก็บน้ำขนาดใหญ่มีจำนวน 26 จังหวัด ไม่มี 50 จังหวัด

รศ. นายถึง ระดมเก็บกักของอ่าง



ศูนย์เขื่อนฯ



ศูนย์ป้องกันอุทกภัย กรมทรัพยากรน้ำ

ลำดับของเขื่อนตามความจุ

- ศรีนครินทร์ 2.ภูมิพล 3.สิริกิติ์ 4.วชิราลงกรณ 5.รัชชประภา
- อุบลรัตน์ 7.สิรินธร 8.บางหลวง 9.ลำปาว 10.ป่าสัก

ลำดับของเขื่อนตามปริมาณน้ำใช้การได้

- ภูมิพล 2.ศรีนครินทร์ 3.สิริกิติ์ 4.วชิราลงกรณ 5.รัชชประภา
- ลำปาว 7.อุบลรัตน์ 8.บางหลวง 9.สิรินธร 10.ป่าสัก