

รายงานสถานการณ์น้ำลุ่มน้ำทะเลสาบสงขลา

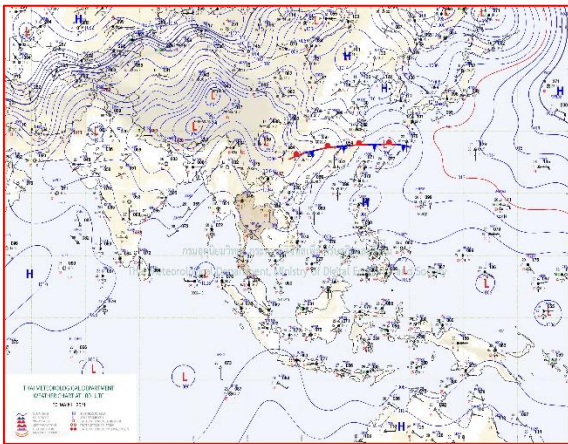
วันที่ 30 มีนาคม 2564

1) สภาพภูมิอากาศ

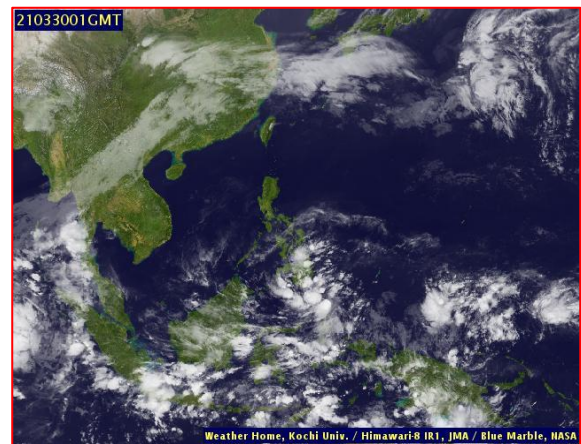
ลักษณะอากาศทั่วไป (ที่มา: กรมอุตุนิยมวิทยา)

พยากรณ์อากาศ 24 ชั่วโมงข้างหน้า ความกดอากาศต่ำเนื่องจากความร้อนปกคลุมบริเวณภาคเหนือ ทำให้ประเทศไทยตอนบนมีอากาศร้อนหลายพื้นที่ และมีอากาศร้อนจัดบางแห่งในภาคเหนือ ภาคตะวันออกเฉียงเหนือ และภาคกลาง กับมีฟ้าหลัวในตอนกลางวัน ในขณะที่ลมใต้และลมตะวันออกเฉียงใต้พัดนำความชื้นจากทะเลจีนใต้และอ่าวไทยเข้ามาปกคลุมภาคเหนือตอนล่าง ภาคตะวันออกเฉียงเหนือ ภาคกลาง และภาคตะวันออก ทำให้บริเวณดังกล่าวมีฝนฟ้าคะนอง และลมกระโชกแรงเกิดขึ้นบางพื้นที่ ขอให้ประชาชนในบริเวณดังกล่าวระวังอันตรายจากฝนฟ้าคะนอง และลมกระโชกแรงไว้ด้วย สำหรับลมตะวันออกเฉียงใต้พัดปกคลุมอ่าวไทยและภาคใต้ ทำให้ภาคใต้ยังคงมีฝนฟ้าคะนองเกิดขึ้น

สภาพอากาศภาคใต้ฝั่งตะวันออก มีเมฆเป็นส่วนมาก กับมีฝนฟ้าคะนองร้อยละ 40 ของพื้นที่ บริเวณจังหวัดชุมพร สุราษฎร์ธานี นครศรีธรรมราช พัทลุง สงขลา ปัตตานี ยะลา และนราธิวาส อุณหภูมิต่ำสุด 22-26 องศาเซลเซียส อุณหภูมิสูงสุด 33-36 องศาเซลเซียส ผลคาดการณ์ปริมาณน้ำฝนล่วงหน้า 1-7 วัน มีฝนฟ้าคะนอง ร้อยละ 20-40 ของพื้นที่ ตลอดช่วง



แผนที่อากาศ วันที่ 30 มี.ค. 2564 เวลา 07.00 น.



ภาพถ่ายจากดาวเทียม วันที่ 30 มี.ค. 2564

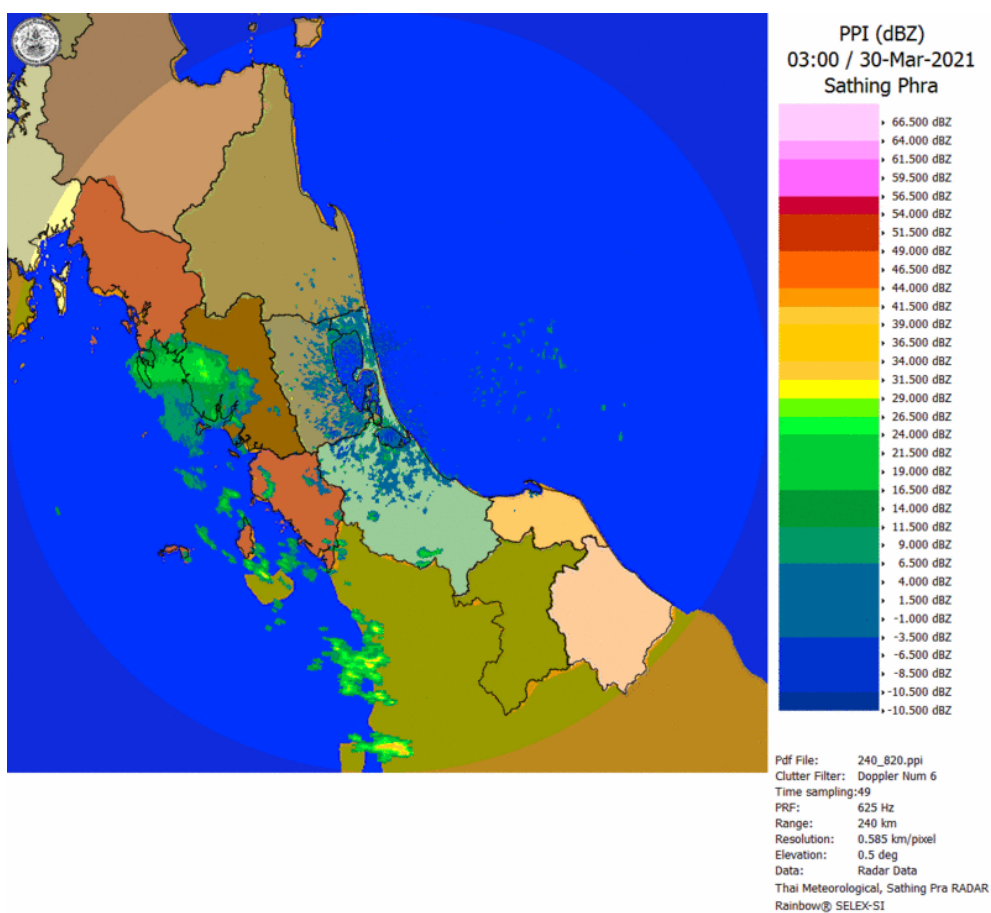
2) สถานการณ์ฝน

จากข้อมูลสถานการณ์ฝนในพื้นที่ลุ่มน้ำทะเลสาบสงขลาของวันที่ 30 มีนาคม 2564 จากกรมทรัพยากรน้ำ กรมอุตุนิยมวิทยา กรมชลประทาน และสถาบันสารสนเทศทรัพยากรน้ำ (องค์การมหาชน) พบว่า มีฝนตกในพื้นที่ลุ่มน้ำทะเลสาบสงขลา บริเวณอำเภอสะเดา และอำเภอหาดใหญ่ จังหวัดสงขลา ปริมาณฝน 0.6 – 31.7 มม.

ข้อมูลสถานการณ์ฝนในพื้นที่ลุ่มน้ำทะเลสาบสงขลา ณ วันที่ 30 มีนาคม 2564 เวลา 07.00 น.

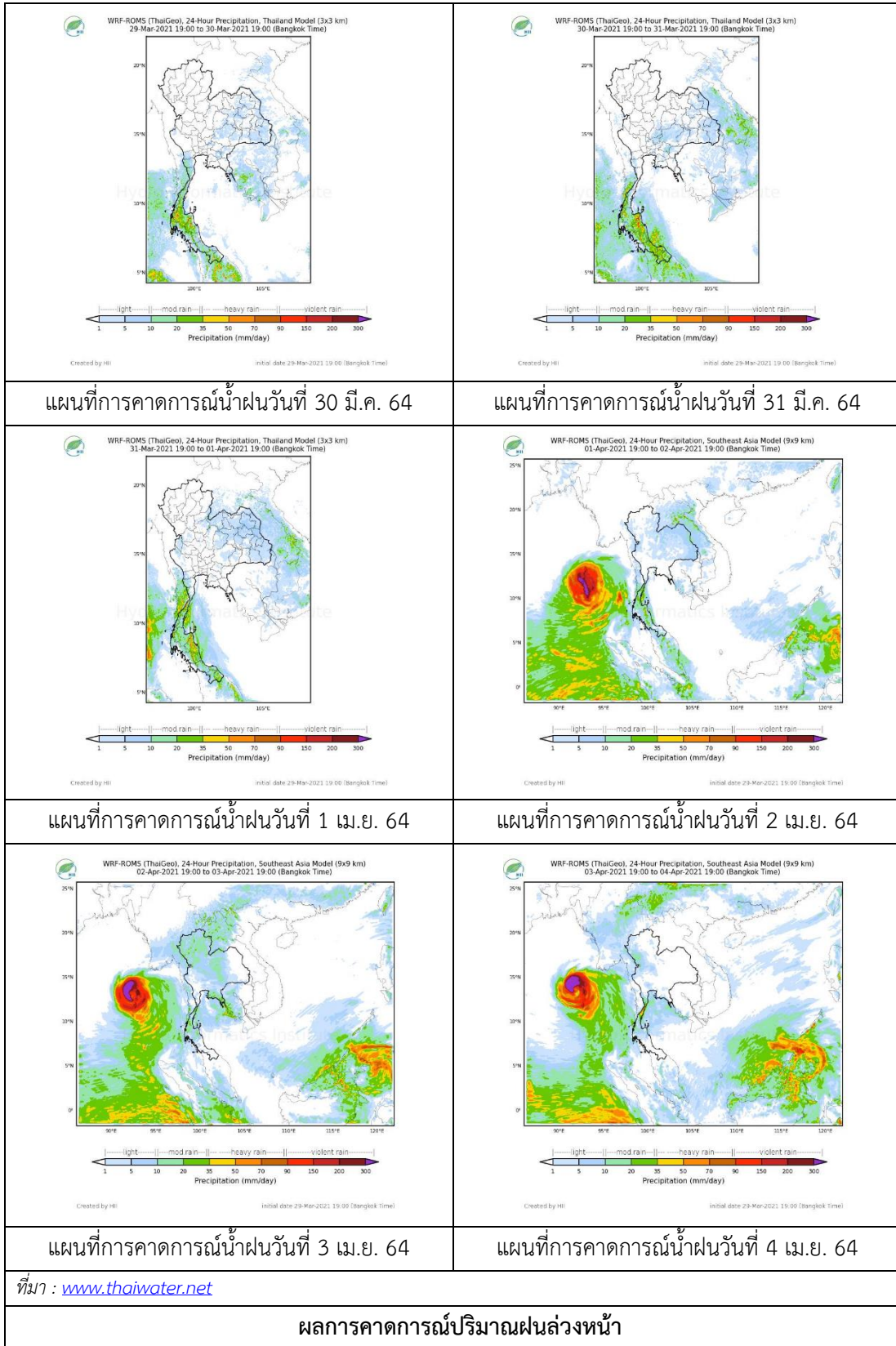
ลำดับ	สถานี	ปริมาณฝน (มม.)
1	สำนักงานเกษตร อ.สะเดา จ.สงขลา	31.7
2	ต.ท่าโพธิ์ อ.สะเดา จ.สงขลา	4.8
3	ต.คลองหอยโข่ง อ.หาดใหญ่ จ.สงขลา	0.6

หมายเหตุ “ฝ” คือ ฝนวัดปริมาณไม่ได้ (ต่ำกว่า 0.1 มิลลิเมตร)



ภาพเรดาร์ตรวจอากาศ “สทิงพระ” ณ วันที่ 30 มีนาคม 2564 (ที่มา : กรมอุตุนิยมวิทยา)

สถานการณ์น้ำฝน



3) ข้อมูลปริมาณน้ำในลำน้ำ

ลุ่มน้ำทะเลสาบสงขลา ปัจจุบันสถานการณ์น้ำในลำน้ำโดยทั่วไปอยู่ในเกณฑ์ภาวะปกติ ระดับน้ำในลำน้ำส่วนใหญ่มีแนวโน้มเพิ่มขึ้น และลดลง/ทรงตัว ในบางพื้นที่

สถานการณ์น้ำท่า (26 – 30 มี.ค. 2564 ที่มา : กรมชลประทาน)

สถานี	ลุ่มน้ำ	อำเภอ	จังหวัด	ระดับน้ำ- ม.	ศุกร์	เสาร์	อาทิตย์	จันทร์	อังคาร
				ปริมาณน้ำ- ลบ.ม./วิ. (ระดับเตือนภัย)	26 มี.ค.	27 มี.ค.	28 มี.ค.	29 มี.ค.	30 มี.ค.
X.170	ทะเลสาบ สงขลา	ศรีนครินทร์	พัทลุง	25.20	20.79	20.78	20.79	20.80	20.80
				290.00	4.75	4.50	4.75	5.00	5.00
X.265	ทะเลสาบ สงขลา	เมือง	พัทลุง	8.00	6.45	6.34	6.43	6.44	6.44
				7.00	-	-	-	-	-
X.174	ทะเลสาบ สงขลา	หาดใหญ่	สงขลา	8.88	4.18	4.20	4.19	4.53	4.51
				388.00	0.90	1.00	0.95	3.30	3.10
X.173A	ทะเลสาบ สงขลา	สะเดา	สงขลา	15.90	9.94	9.94	10.24	10.17	10.43
				258.00	6.40	6.40	9.40	8.70	11.30
X.90	ทะเลสาบ สงขลา	คลองหอย โข่ง	สงขลา	8.00	2.66	2.60	2.90	3.78	4.32
				580.00	20.40	18.00	31.00	78.60	117.60
X.44	ทะเลสาบ สงขลา	หาดใหญ่	สงขลา	7.40	0.23	0.31	0.28	0.31	0.34
				534.00	13.55	16.35	15.30	16.35	17.40

ปริมาณน้ำในลำน้ำของคลองต่างๆ ในพื้นที่ลุ่มน้ำทะเลสาบสงขลา วันที่ 30 มีนาคม 2564



สถานีคลองอู่ตะเภาตอนล่าง - ต.หาดใหญ่ อ.หาดใหญ่ จ.สงขลา
(ลุ่มน้ำทะเลสาบสงขลา)

4) สรุป

สถานการณ์น้ำในลุ่มน้ำทะเลสาบสงขลาประจำวันี่ 30 มีนาคม 2564 ปัจจุบันสถานการณ์น้ำในลำน้ำโดยทั่วไปอยู่ในภาวะปกติ ระดับน้ำในลำน้ำส่วนใหญ่มีแนวโน้มเพิ่มขึ้น และลดลง/ทรงตัว ในบางพื้นที่เนื่องจากภาคใต้ตอนล่างมีฝนตกหนักบางแห่ง ขอให้ประชาชนบริเวณพื้นที่เสี่ยงภัยติดตามสถานการณ์น้ำอย่างใกล้ชิด